

# **BILAGA 1**

## **Tjänsteutlåtande**

**2009-07-01**

**Kortfattad projektbeskrivning samt åtgärdssammanställning**

Kortfattad Projektbeskrivning 2009-06-24  
Utredningsskede

S:T ERIKS GYMNASIUM, ETAPP 2

## KOMPLETTERANDE VERKSAMHETSANPASSNINGAR I HUS A TILL PROJEKT "OMBYGGNAD FÖR SKRÄDDARE OCH FLORISTER"

Etapp 2 avser verksamhetsanpassningar i hus A på totalt ca 1200 kvm BRA fördelade på följande arbetsområden:

- Aula
- Bibliotek
- Träteknik
- Sophantering
- Tillgänglighet

Ombyggnaden av aulan innefattar 329 kvm och innebär i huvudsak en upprustning av ytskikt och modernisering av scen och scenteknik samt översyn av luft och värmeinstallationer.

Aulan har antikvariska värden i den fasta interiören som skall beaktas enligt varsamhetskonsultens utlåtande.

Bibliotekets 237 kvm utökas med 72 kvm. Önskemålet är att förutom större lokaler för bibliotek med även inrymna lämpliga lärum/grupprum för elevernas arbeten. I förslaget har även korridoren, på ca 149 kvm, utanför biblioteket planerats för ett antal elevarbetsplatser.

Trätekniska programmet hus A plan 500 har behov av en lärosal vilket tillgodoses genom att riva befintliga elevomklädningsrum. Till träteknikprogrammet kompletteras med grupprum, elevuppehåll, förråd för elevernas arbeten samt rum för kopiering. Lärarnas omklädningsrum för herrar är befintliga medans ett nytt separat omklädningsrum för kvinnliga lärare anordnas. Nya WC anordnas. Elevernas omklädningsrum färdigställs på våning 400 i samma byggnad. Totala arean för ombyggnaderna av trätekniska programmets lokaler är 316 kvm.

En container för sopkomprimering finns idag placerad framför en av skolans entréer. Detta ses över och en ny placering av sopkomprimator anordnas inomhus vid skolans vaktmästeri. Lokalerna på ca 34 kvm för denna finns sedan tidigare som ett lastintag. Komplettering av installationer till nya sopkomprimatorn och en anpassning av brandskyddet med anledning av denna ingår.

Inom etapp 2 skall delar av tillgänglighetsåtgärder ingå. Detta avser främst 13 stycken automatiska dörröppnare som skolan prioriterat för sina handikappade elevers möjlighet att nå alla allmänna lokaler inom skolan, som ligger utanför det egentliga arbetsområdet. Även en befintlig entré A18 skall byggas om ur tillgänglighetssynpunkt. Dörren är idag en stor och tung ståldörr som är svår att manövrera. Nytt dörrparti med komplettering av porttelefon installeras. Även passagen på 52 kvm innanför entrén fräschas upp.

Skolfastigheter i Stockholm AB  
Projektavdelningen

Märit Bodaxell

\* angivna areor avser bruksarea, BRA, per verksamhetsområde.

## Sammanställning åtgärder Sankt Eriks gymnasium etapp 2

### TRÄTEKNIK

#### Byggåtgärder

Omklädningsrummen byggs om till lärosalar  
 Ett nytt omklädningsrum iordningställs för kvinnliga lärarinnor  
 Elevutrymmet förbättras  
 Ev. behålls bef. ytskikt i herrarnas omklädningsrum  
 Bef. trägolv i lärararbetsrummet och i pentryt behålls  
 Bef. armaturer i lärarrummet behålls.  
 Nytt förråd för elevvagnar iordningställs  
 Generell uppfrysning av ytskikt inklusive byte av undertak i de utrymmen som görs om.

#### Rörinstallationer

Nya våtenheter ansluts till befintliga ledningar inom planet.  
 Värmesystem påverkas ej.  
 Befintlig installation som ej nyttjas demonteras.

#### Luftbehandling

Ytan förses med nya installationer som anpassas till nya planlösningen. Nya kanaler ansluts till befintliga vid schakt.

#### Styr- och övervakning

Lektionssalar och liknande rum förses med tryckoberoende luftstyrningsspjäll för grund- och forceringsflöde.

#### EI

Ny belysning (närvarostyrd) generellt förutom i bef. arbetsrum.  
 Komplettering av data/telefoni samt kraft.  
 Brandlarmanläggning kompletteras och flyttas enligt ny planlösning.  
 Kanalisation och kraft för projektor i tak i lärosal.

#### Planförslag

Se bilaga 1

### AULAN

#### Byggåtgärder

Skolan har önskemål om att ta bort scenen. Scenen är tillbyggd. Den ursprungliga scenen finns under. De antikvariska önskemålen är att ta fram scenen och bedöma om den går att renovera.

#### Nytt golv?

Generell uppfrysning av ytskikt.  
 Fronterna av rotting på balkongen ska renoveras  
 Träpanelen som klär väggar och pelare behöver ytskiktsbehandlas (träolja?)  
 Ommålning av trappa, räcke och dörr vid utrymningsväg så att dessa inte syns så mycket.  
 Beslagningen på entrédörrar till Aulan kompletteras/justeras så att de inte låter och stängs sakta.  
 Förstärkning i taket för upphängning av rår?  
 Nya inklädnader av radiatorer lika bef.

#### Rörinstallationer

Konvektor vid fönster byts pga för liten effekt.

#### Luftbehandling

Tilluftsdon byts och kompletteras för att erhålla bättre spridning. Frånluftsdon behålls.

#### Styr- och övervakning

Aulan förses med automatik för reglering rumsklimatet. Styrning via temperatur-, närvaro- och CO<sub>2</sub>-givare.

Lokalen förses med tryckknapp (tidsinställd via reläfunktion) som stänger ventilation och blockerar rökdeckare. Används i samband med rökråd i föreställning.

#### **EI**

Ny dimbar allmänbelysning i tak.  
 Ny dimbar väggbelysning.  
 Kanalisation och kraft till projektor i tak.  
 Förstärkning av kraftförsörjning till 200A.  
 Ev. flytt av central till balkongvåning.  
 Uttag för data vid scen.  
 Ev. fler styrda uttag i tak för spotlightbelysning.  
 Brandlarmanläggning kan nog behållas med mindre justeringar.

#### **Antikvariska värden**

- balkongräcket av rotting
- det släta taket med sin välvning
- panelbeklädnaden på väggarna och pelarna som bär balkongen
- inklädnaden av konvektorerna vid fönstret.
- utbyggnaden med ljusbord etc. kan man inte ta bort däremot kan man flytta upp funktionen om man vill.
- Befintlig scen är en påbyggnad. Den ursprungliga finns under. Önskemålet är att behålla den ursprungliga scenen om den är i ett någorlunda skick. Trappans konstruktion kan hänga ihop med scenen så att den kan vara svår att ta bort.
- Önskvärt är också att man gör något åt utrymningsvägen på balkonen eftersom den är väldigt iögonfallande, åtminstone en ommålning.

#### **Planlösning**

Se bilaga 2

### **BIBLIOTEKET**

#### **Byggåtgärder**

Lärosal 791 läggs till biblioteket. Takhöjden är olika i biblioteket och i rum 791. Ovanför ligger ett fläktrum. Väggan mellan rummen är troligtvis bärande. Önskemål enligt lokalprogram är större yta för bokhyllor och läsplatser. Läsplatser kan med fördel anordnas i korridoren. Man önskar också 2 st grupprum, varav ett för särskolan samt ytterligare 1 st lärum. I den nuvarande skissen finns bara utrymme för två mindre rum.  
 Generell uppfärschning av ytskikt inklusive nytt undertak i tillkommande delar.

#### **Luftbehandling**

Ytan som läggs till biblioteket förses med nya installationer. Nya kanaler ansluts till befintliga vid schakt.

#### **Styr- och övervakning**

Ny del förses med tryckoberoende luftstyrningsspjäll för grund- och forceringsflöde.

#### **EI**

Ny belysning i ombyggnadsytor.  
 Ny data inom ombyggnadsytor.  
 Brandlarm kompletteras.  
 Befintlig belysning i bibliotek behålls.

#### **Planlösning**

Se bilaga 3

**SOPRUM**

Ett nytt rum för en ny sopkomprimator iordningställs genom sammanslagning av rum 4071 och 4072. Bef. dörrhåll sätts igen, ny vägg och ny ståldörr. Hårt golv och övriga ytskikt enl. SISAB:s standard. Nytt undertak, målning av väggar, avbärarlistor.

**Rörinstallationer**

Ny cirkulationsvärmare i tak monteras.

Ny golvbrunn monteras. Utrymmet förses med blandare, slang och slanghylla.

**Luftbehandling**

Utrymmet förses med frånluft som ansluts vid schakt.

**EI**

Ny kraftmatning till komprimator.

Ny belysning med närvarodetektor.

**Planlösning**

Se bilaga 4

**ÖVRIGT**

13 st dörröppnare ska installeras i skolan enl. tidigare anvisning.

Nytt entréparti till 4064 med öppningsautomatik. Anropsanordning justeras så att den fungerar för rullstolsburna personer. Generell uppfräschning av ytskikt bl.a. ny golvmatta och nytt undertak. Entrén är skolans huvudentré för rullstolsburna personer till hela A-huset och bör se ut som en sådan, inte ett lastintag. För att entrén ska fungera måste hissdörrarna på samtliga plan kompletteras med öppningsautomatik.

**Luftbehandling**

Utrymmet förses med tilluft som ansluts vid schakt.

Överluft via brandspjäll till soprum.

**EI**

Ny el till öppningsautomatik

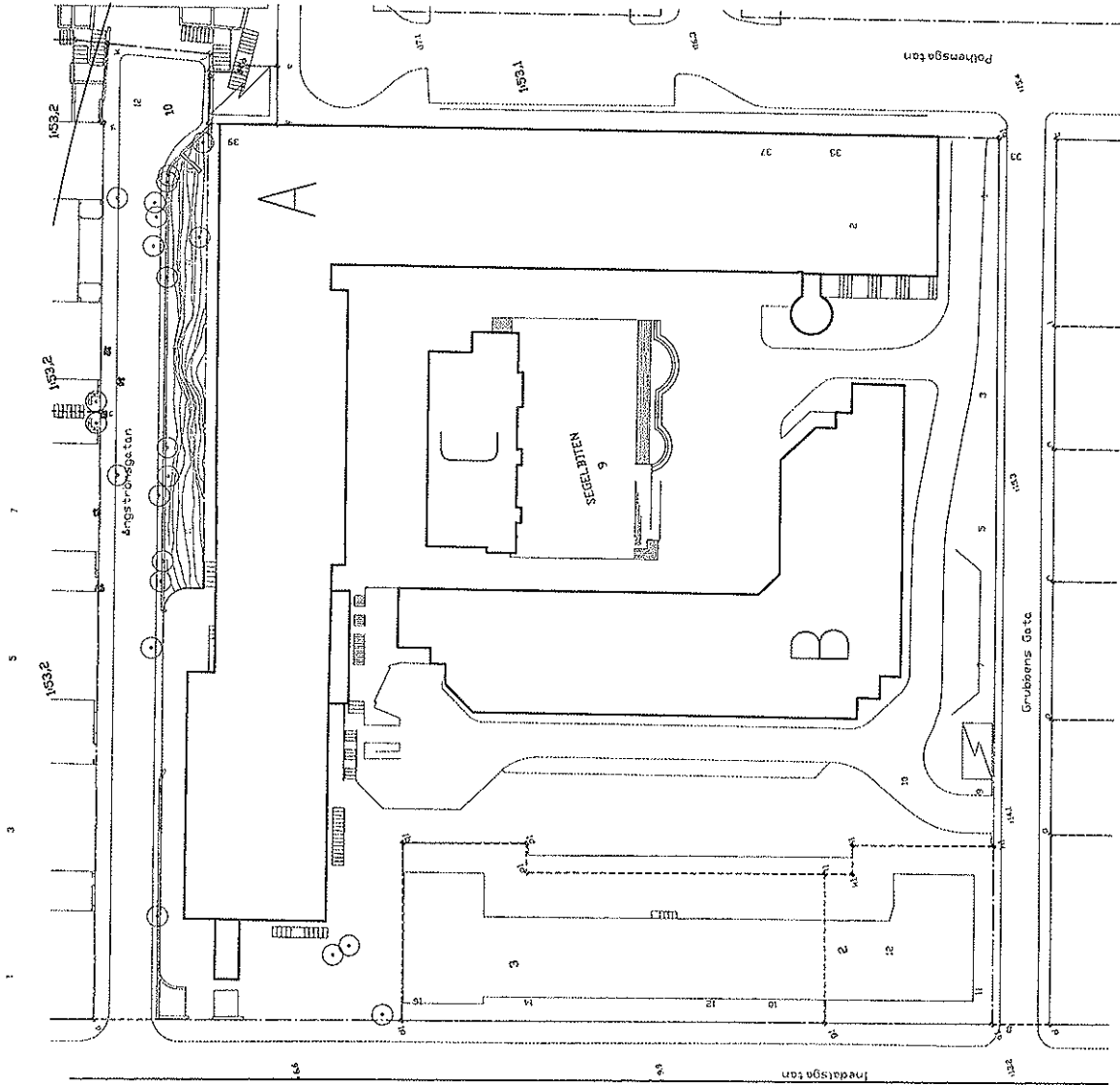
Ny belysning

# **BILAGA 2**

**Tjänsteutlåtande**

**2009-07-01**

**Situationsplan, layoutritningar samt detaljritningar**



SKOLFÄSTIGHETER I STOCKHOLM AB	BYGGNADEN AVSÄ	SPÅ	BYGGNADEN AVSÄ	SPÅ	BYGGNADEN AVSÄ
S.T. ERIKS GYMNASIUM			SKALA 1:600		
FASTIGHETSNUMMER 2050			BYGGNADEN AVSÄ		
KV SEGELBÄTTEN 9			BYGGNADEN AVSÄ		
SITUATIONSPLAN			BYGGNADEN AVSÄ		
2003-06-25			BYGGNADEN AVSÄ		
2003-06-25			BYGGNADEN AVSÄ		
2003-06-25			BYGGNADEN AVSÄ		







ETAPP 1

GY SÄR YT



TEATER/  
LILLA AULAN



FLORISTER



BILD/FORM



LÄROSALAR  
PLAN 500



SKRÄDDERI



CAFETERIA



ETAPP 2

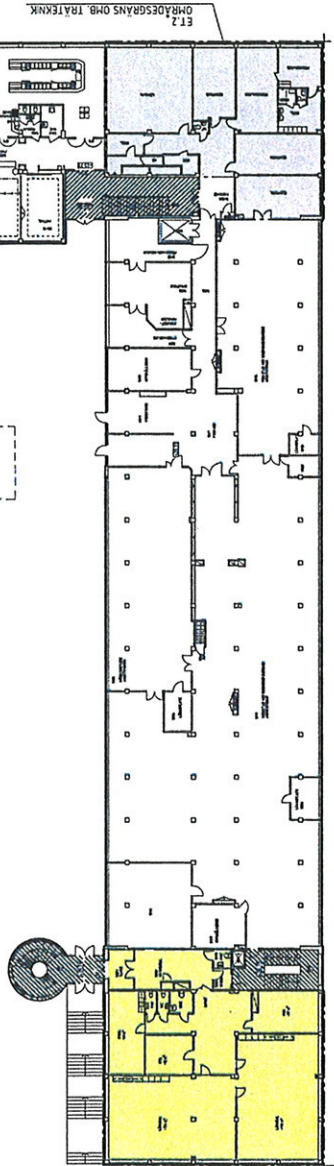
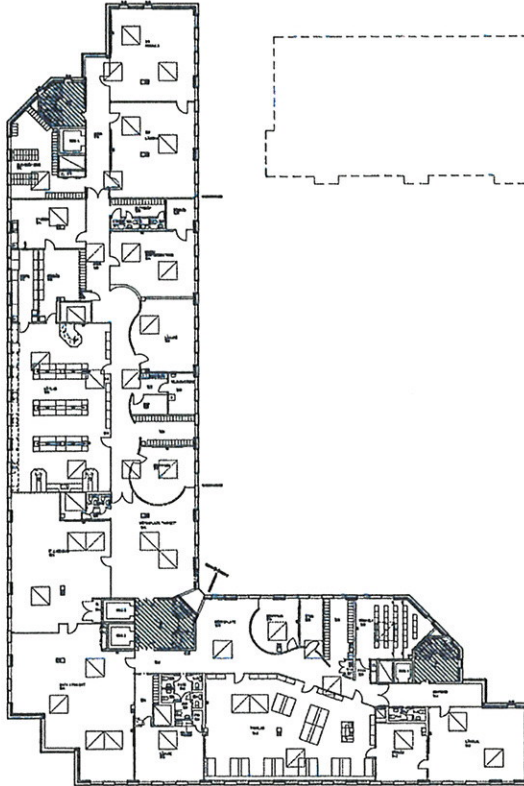
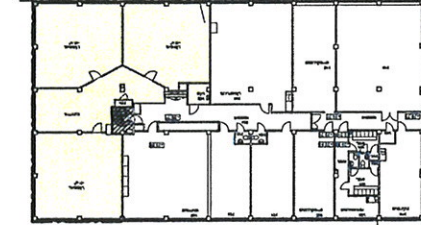
ETAPP 2, 090624



SKOLFÄSTIGHETER  
I STOCKHOLM AB

PROJEKTANT	SKOLFÄSTIGHETER I STOCKHOLM AB	BYGGNADSTYP	SKOLA
PROJEKTLEDARE	A. SVANÖ FRIS ARCHITECT AB 08722 7610	FASTEGENSKAP	S:T ERIKS GYMNASIUM, UTREDNING
BYGGNADENS NAMN		BYGGNADENS ADRESS	HUS A OCH B PLAN 500
BYGGNADENS ADRESS		BYGGNADENS STAD	UTREDNINGSHANDLING SKALA 1:100 (A-D)
BYGGNADENS STAD		BYGGNADENS FÖRNUMMER	345042000
BYGGNADENS FÖRNUMMER		BYGGNADENS PLAN	PLAN 500
BYGGNADENS PLAN		BYGGNADENS DATUM	2007-09-2
BYGGNADENS DATUM		BYGGNADENS FÖRNUMMER	345042000
BYGGNADENS FÖRNUMMER		BYGGNADENS PLAN	PLAN 500
BYGGNADENS PLAN		BYGGNADENS DATUM	2007-09-2
BYGGNADENS DATUM		BYGGNADENS FÖRNUMMER	345042000
BYGGNADENS FÖRNUMMER		BYGGNADENS PLAN	PLAN 500
BYGGNADENS PLAN		BYGGNADENS DATUM	2007-09-2

OMRÄDESGRÄNS OMB. LÄROSALAR



OMRÄDESGRÄNS OMB. TRÄTKNK

ET1, OMRÄDESGRÄNS OMB. FLORISTER

- ETAPP 1
- GY SÄR YT
- TEATER/  
LILLA AULAN
- FLORISTER
- BILD/FORM
- LÄROSALAR  
PLAN 500
- SKRÄDDERI
- CAFETERIA
- ETAPP 2



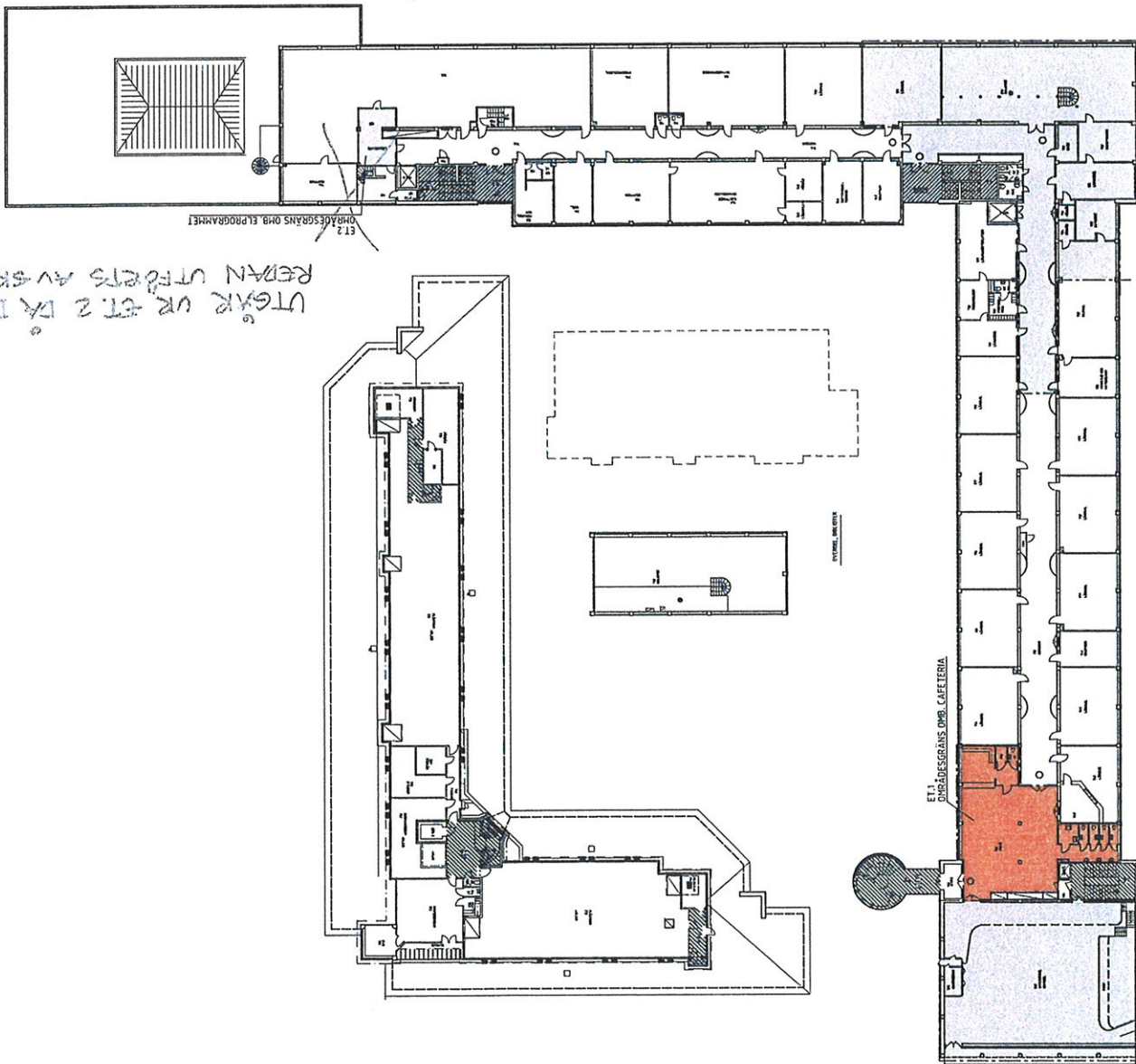
ETAPP 2, 09 0624

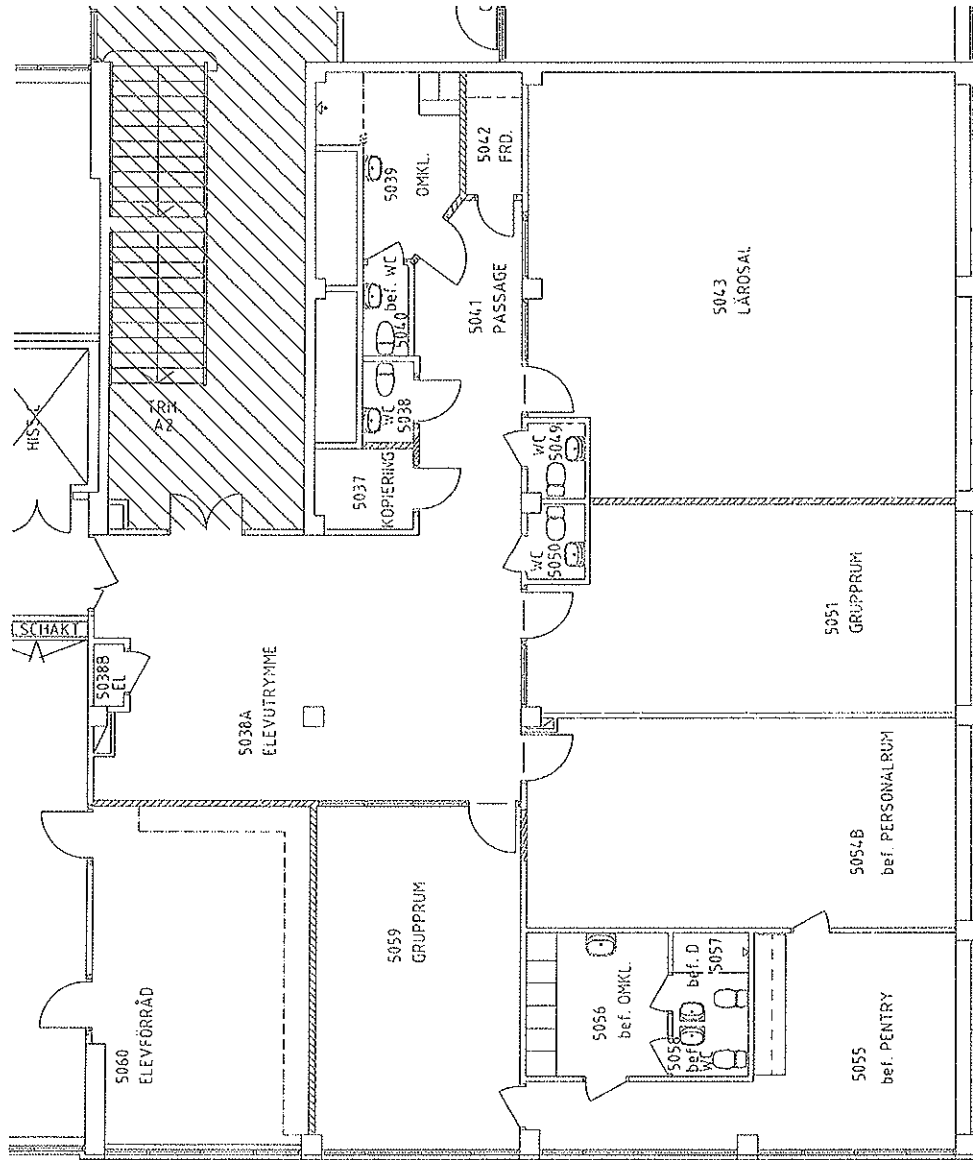


SKOLFÄSTIGHETER  
I STOCKHOLM AB

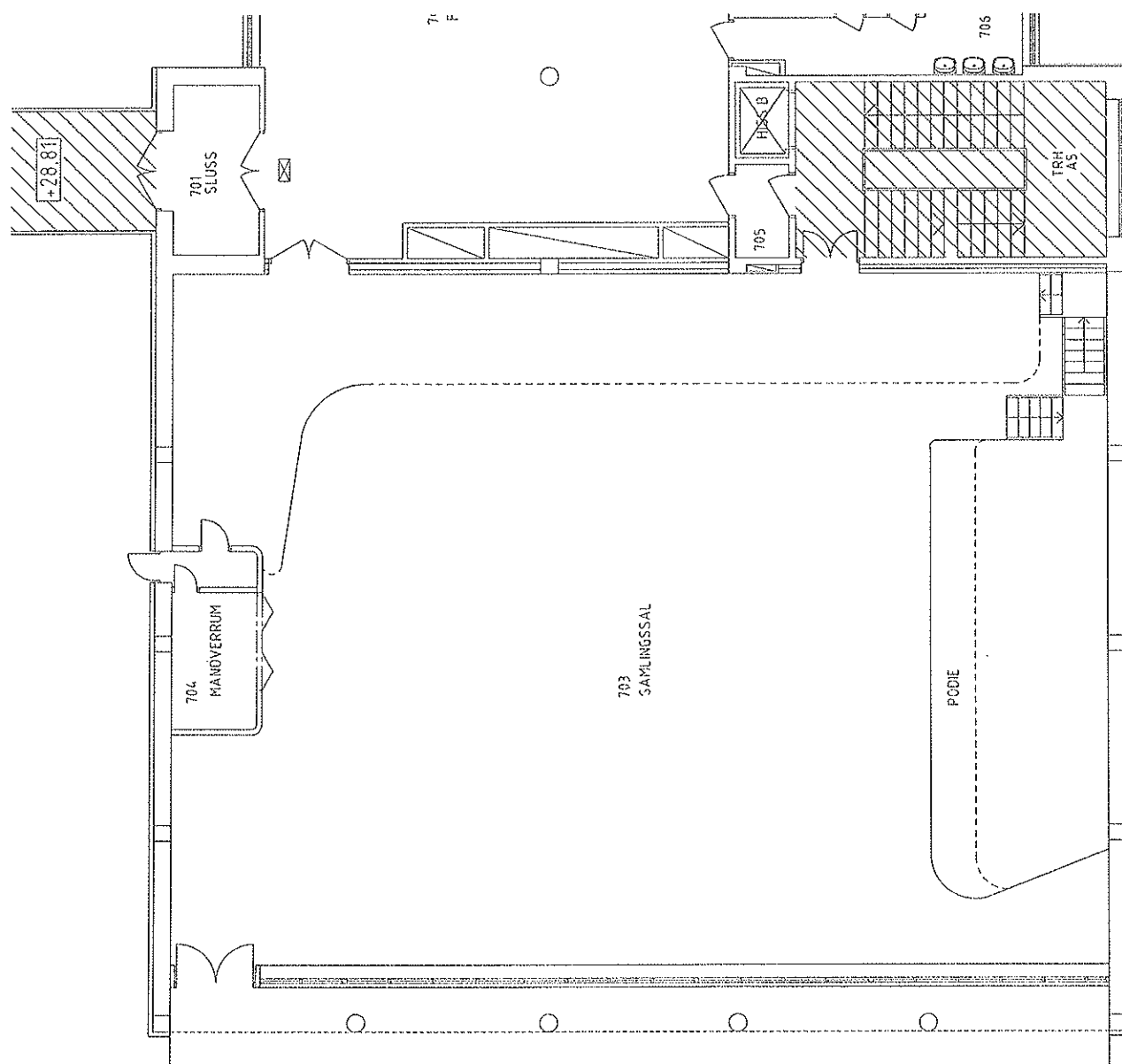
PROJEKTANTER	ANSVARIG ANVÄNARE	BYGGNAD	BYGGNAD
A. SVENDE FINN ARRETERER AB 09 10 70 00	S.T. ERIKS GYMNASIUM, UTREDNING		
U.F. SÖDERLUNDH EVA SÖDERLUNDH	FASTIGHETSNUMMER		
2007-09-12	HUS A OCH B PLAN 700		
	UTREDNINGSHANDLING	SKALA 1:500 U40	
	2007-09-12	345042000	PLAN 700

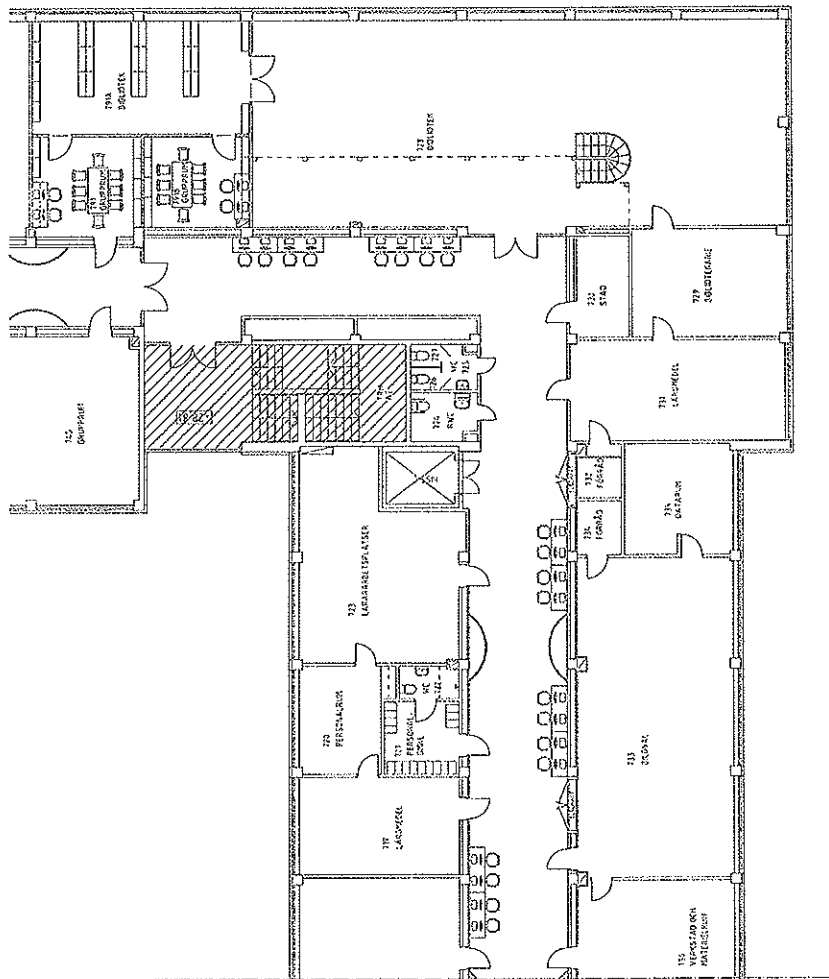
UTGÅR UR ET 2 IÅ DET  
REPLAN UTFÖRS AV SKOLAN

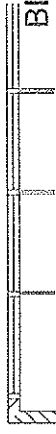
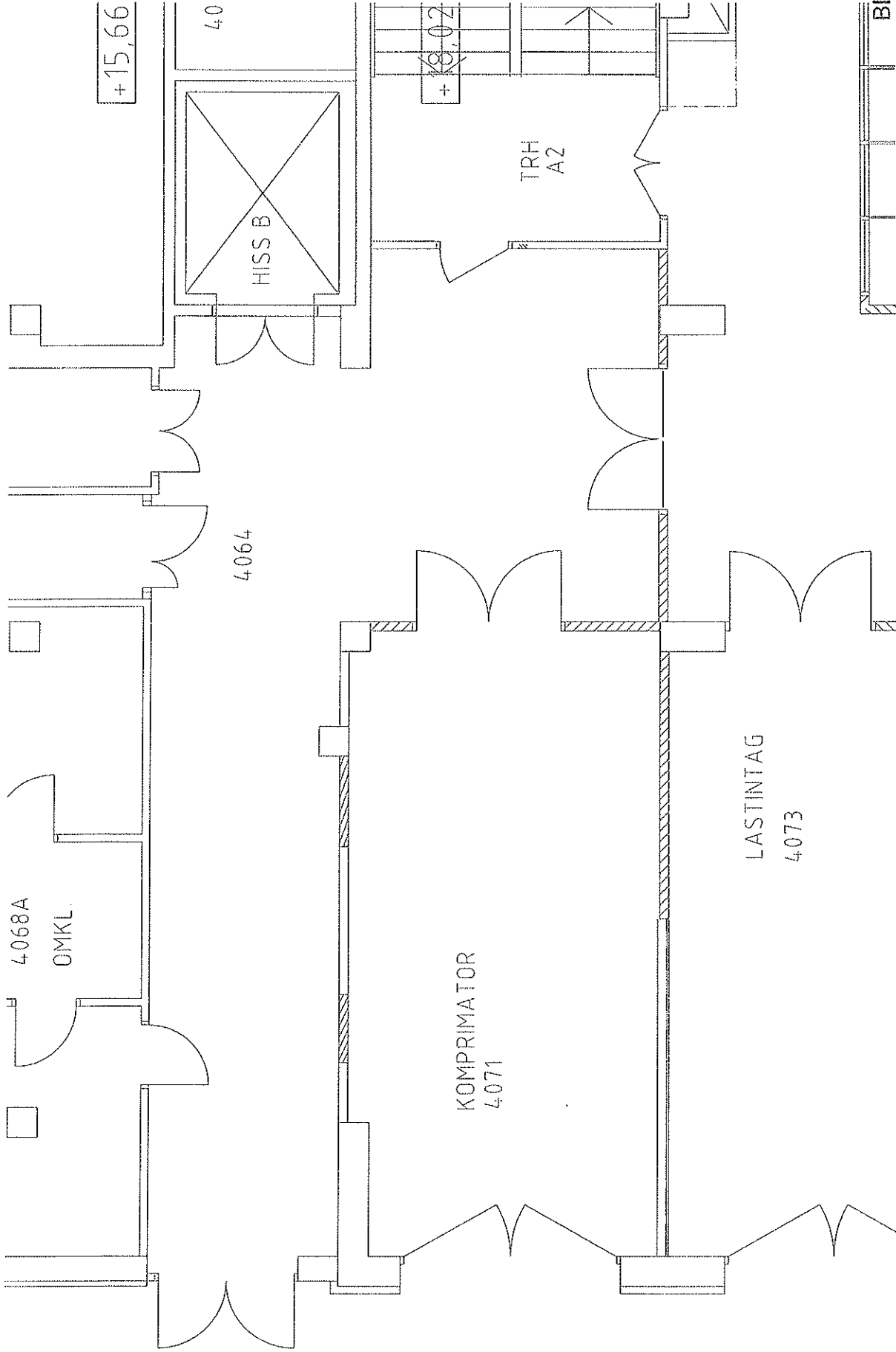




BILAGA 1  
 Träteknik  
 plan 5 i A-huset  
 skala 1:100  
 090623







**BILAGA 4**  
 Komprimator  
 och entré  
 plan 4 i A-huset  
 skala 1:50  
 090623

# **BILAGA 3**

**Tjänsteutlåtande**

**2009-07-01**

**SISAB:s skrivelse 2009-06-25**





Skolfastigheter i Stockholm AB

Dnr: 00299-2007

Utbildningsförvaltningen  
Box 22049  
104 22 Stockholm

STADSSTYRELSEN  
UTBILDNINGSNÄMNDEN

2009-06-26  
Dnr 08-324/3688

Vår referens: Märit Bodaxell

Stockholm 2009-06-25

Er referens: Leif G Hellén

SISABs proj. nr. 205001-6335

## Inför Inriktningsbeslut – St Eriks Gymnasium verksamhetsanpassning etapp 2

Refererande till "Ramavtal för skollokaler" och Er förfrågan 2009-04-28, Nr GY-1571 lämnas följande redovisning.

### • Utförande

Utredningsarbetet påbörjades redan under utredning för etapp 1, redovisade i utredningspärm "Verksamhetsanpassning för Skräddare och Florister alt 1" daterad 2007-09-19, där aktuella verksamhetsområden är markerade "etapp 2".

Därtill har Utbildningsförvaltningen kompletterat beställningen med utökade tillgänglighetsåtgärder för allmänna lokaler inom skolan.

Nya arbetsmöten har hållits, under juni 2009, med skolans personal och omfattningen av arbetsområden och dess innehåll framgår av följande handlingar:

- Arkitektens skisser bilaga 1-4, dat 090623
- Arkitektens sammanställning åtgärder Sankt Eriks Gymnasium etapp 2, dat 090623

Under hela projektarbetet har skolans ledning och personal samt representanter från utbildningsförvaltningen deltagit. Vidare kommer samarbetet fortsätta för fastställande av prioriteringsordning på de ingående arbetena. Tid för arbetstagarnas yttrande kommer att tillgodoses under förslagshandlingsskedet.

### • Ekonomi

För etapp 2 har Utbildningsförvaltningen satt ett kostnadstak på den bedömda projektkostnaden för verksamhetsanpassning till maximalt **10 000 000 kronor**, vilket skulle kunna innebära en hyra om **ca 1 000 000 kronor år 1**.

Efter inriktningsbeslut från Utbildningsförvaltningen, samt därtill beslutad prioriteringsordning kommer SISAB under förslagshandlingsprojekteringen att arbeta fram åtgärdernas omfattning med utgångspunkt från detta kostnadstak. Varje ingående verksamhetsområde kommer att redovisas med separat kalkyl för att möjliggöra delbeställningar av de ingående delarna i enlighet med Utbildningsförvaltningens beställning.



Vid ekonomisk redovisning av förslagshandling med fastprisoffert kommer vi att redovisa de hyreshöjande beloppen mer i detalj.

- **Tider**

Produktion av verksamhetsanpassning etapp 1 pågår fram t o m årsskiftet 2009/2010.

Planerad tidplan för etapp 2 är genomförandebeslut och projektering under fjärde kvartalet 2009. Produktionsstart första kvartalet 2010. Att samorda produktionsetapperna enligt denna tidplan ger möjlighet att hålla nere etableringskostnaderna, då entreprenören redan har en arbetsplatsorganisation på skolan. Detta innebär att vi behöver er beställning av förslagshandling senast under augusti månad.

Vi önskar återkomma med mera utförligt förslag på tidplan efter Ert ställningstagande.

- **Övrigt**

I projektkostnaden ingår inte arbeten med evakueringar, provisorier eller andra tillfälliga åtgärder för skolverksamheten under ombyggnadstiden. Vidare förutsätts att arbetet kan utföras i en etapp i evakuerade lokaler.

Kostnader för utredningsskedet om **205 000 kronor** kommer att direktfaktureras.

Utbildningsförvaltningens del av kostnaden för genomförande av förslagshandlingsskedet bedömer vi till **300 000 kronor**.

Samtliga belopp är exkl. mervärdesskatt.

Med vänliga hälsningar

**Skolfastigheter i Stockholm AB**



Sven Strand  
Chef Projektavdelningen

  
Barbro Johansson  
tf. Chef Region Norr



Skolfastigheter i Stockholm AB

Dnr: 00299-2007

Utbildningsförvaltningen  
Box 22049  
104 22 Stockholm

STOCKHOLMS STAD  
UTBILDNINGSNÄMNDEN

2009-06-26  
Dnr 08-324/3688

Vår referens: Märit Bodaxell

Stockholm 2009-06-25

Er referens: Leif G Hellén

SISABs proj. nr. 205001-6335

## Inför Inriktningsbeslut – St Eriks Gymnasium verksamhetsanpassning etapp 2

Refererande till "Ramavtal för skollokaler" och Er förfrågan 2009-04-28, Nr GY-1571 lämnas följande redovisning.

### • Utförande

Utredningsarbetet påbörjades redan under utredning för etapp 1, redovisade i utredningspärm "Verksamhetsanpassning för Skräddare och Florister alt 1" daterad 2007-09-19, där aktuella verksamhetsområden är markerade "etapp 2".

Därtill har Utbildningsförvaltningen kompletterat beställningen med utökade tillgänglighetsåtgärder för allmänna lokaler inom skolan.

Nya arbetsmöten har hållits, under juni 2009, med skolans personal och omfattningen av arbetsområden och dess innehåll framgår av följande handlingar:

- Arkitektens skisser bilaga 1-4, dat 090623
- Arkitektens sammanställning åtgärder Sankt Eriks Gymnasium etapp 2, dat 090623

Under hela projektarbetet har skolans ledning och personal samt representanter från utbildningsförvaltningen deltagit. Vidare kommer samarbetet fortsätta för fastställande av prioriteringsordning på de ingående arbetena. Tid för arbetstagarnas yttrande kommer att tillgodoses under förslagshandlingsskedet.

### • Ekonomi

För etapp 2 har Utbildningsförvaltningen satt ett kostnadstak på den bedömda projektkostnaden för verksamhetsanpassning till maximalt **10 000 000 kronor**, vilket skulle kunna innebära en hyra om **ca 1 000 000 kronor** år 1.

Efter inriktningsbeslut från Utbildningsförvaltningen, samt därtill beslutad prioriteringsordning kommer SISAB under förslagshandlingsprojekteringen att arbeta fram åtgärdernas omfattning med utgångspunkt från detta kostnadstak. Varje ingående verksamhetsområde kommer att redovisas med separat kalkyl för att möjliggöra delbeställningar av de ingående delarna i enlighet med Utbildningsförvaltningens beställning.

Vid ekonomisk redovisning av förslagshandling med fastprisoffert kommer vi att redovisa de hyreshöjande beloppen mer i detalj.

- **Tider**

Produktion av verksamhetsanpassning etapp 1 pågår fram t o m årsskiftet 2009/2010. Planerad tidplan för etapp 2 är genomförandebeslut och projektering under fjärde kvartalet 2009. Produktionsstart första kvartalet 2010. Att samorda produktionsetapperna enligt denna tidplan ger möjlighet att hålla nere etableringskostnaderna, då entreprenören redan har en arbetsplatsorganisation på skolan. Detta innebär att vi behöver er beställning av förslagshandling senast under augusti månad.

Vi önskar återkomma med mera utförligt förslag på tidplan efter Ert ställningstagande.

- **Övrigt**

I projektkostnaden ingår inte arbeten med evakueringar, provisorier eller andra tillfälliga åtgärder för skolverksamheten under ombyggnadstiden. Vidare förutsätts att arbetet kan utföras i en etapp i evakuerade lokaler.

Kostnader för utredningsskedet om **205 000 kronor** kommer att direktfaktureras.

Utbildningsförvaltningens del av kostnaden för genomförande av förslagshandlingskedet bedömer vi till **300 000 kronor**.

Samtliga belopp är exkl. mervärdesskatt.

Med vänliga hälsningar  
**Skolfastigheter i Stockholm AB**



Sven Strand  
Chef Projektavdelningen

  
Barbro Johansson  
tf Chef Region Norr