

Kansliet

Till  
Kommunstyrelsen

## **Remiss ang Förslag till gemensamma interkommunala priser för gymnasieprogrammen i Stockholms län**

KSLs styrelse beslöt vid sitt sammanträde 2009-06-11 att skicka ut förslaget om gemensamma interkommunala priser på remiss till kommunerna i länet. Ni inbjuds härmed att ta del av och lämna synpunkter på förslaget.

Remissen adresseras till kommunstyrelserna enligt den rutin som gäller vid beslut i KSLs styrelse. KSL överlåter till kommunen att enligt gällande delegationsordning avgöra vilken nämnd som är behörig att svara på remissen.

### **Förslag till beslut**

KSLs styrelse föreslår

**att** kommunstyrelse/behörig nämnd beslutar att besvara remissen om gemensamma interkommunala priser inom gymnasieskolam.

### **Svarsperiod**

KSL önskar få kommunernas synpunkter på förslaget senast 2009-10-24 till adressen

Kommunförbundet Stockholms Län  
Box 38145  
100 64 STOCKHOLM

*alternativt* med e-post till [info@ksl.se](mailto:info@ksl.se)

### **Bilaga**

Remiss: Förslag 2009-06-11 med  
bilagor A-B

2009-06-29

Dnr: 2009/0011

### **Frågor och information**

För frågor med anledning av detta, välkommen att kontakta Björn Larsson,  
[bjorn.larsson@ksl.se](mailto:bjorn.larsson@ksl.se), 08-615 94 46.

Med vänliga hälsningar  
KOMMUNFÖRBUNDET STOCKHOLMS LÄN

  
Lennart Dahlberg  
Direktör

## Förslag till gemensamma interkommunala priser för gymnasieprogrammen i Stockholms län

### Förslag

Utredningsgruppen föreslår att ett avtal om gemensamma programpriser upprättas mellan samtliga kommuner i Stockholms län och att den börjar tillämpas fr o m den 1 juli 2010.

### Bakgrund

Behovet av en gemensam prislista för gymnasieprogrammen i Stockholms län har aktualiserats flera gånger sedan utredningen om en gemensam gymnasierregion presenterades år 2001. Bland annat framtogs, på KSL:s initiativ, en modell för gemensam beräkningsgrund gällande interkommunala priser. Flera kommuner, men långt ifrån alla, använder sig också operativt av den modellen. Ett alltmer komplext utbud av gymnasieutbildningar och ökande elevströmmar mellan kommunerna har lett till tung administrativ hantering och dessutom svårigheter att göra en realistisk budget. Hösten 2008 tog Utbildningsberedningen initiativ till en utredning om en gemensam interkommunal prislista för gymnasieprogrammen. En utredningsgrupp bildades, bestående av ekonomer från sex av länets kommuner (Danderyd, Huddinge, Nacka, Sigtuna, Sollentuna och Stockholm) samt två representanter från KSL.

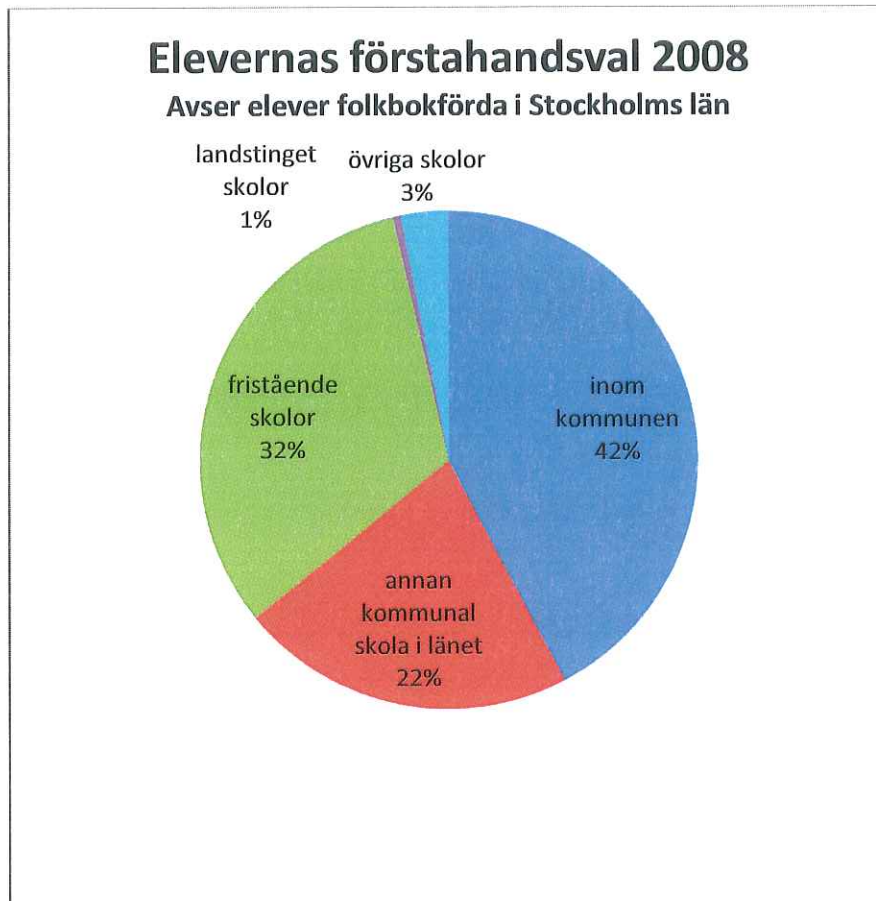
Samtliga kommuner i Stockholms län har tecknat samverkansavtal som innebär förstahandsmottagande till gymnasieprogrammen. Under innevarande ansökningsomgång finns två olika avtal:

- Ett stort avtal mellan 25 av de 26 kommunerna omfattande samtliga program.
- Separata avtal mellan Stockholm stad och 21 kommuner om samtliga program utom NV och SP.

Redan när dessa samverkansavtal undertecknades var parterna medvetna om att en prisöverenskommelse borde ingå. I avtalets 7 § står det:

*Ekonomiska överenskommelser om gemensamt beräkningsunderlag, gemensam prissättning, avstämningsdagar, betalning för särskilt stöd, skolskjuts mm finns inte i detta avtal. Förslag om detta kommer att presenteras under 2008. Tillsvidare gäller de regler som hittills reglerat berörda ekonomiska frågor mellan kommunerna.*

Andelen gymnasieelever i Stockholms län som inte studerar vid den egna kommunens gymnasieskola är mycket stor. Av diagrammet på nästa sida framgår att 42 % just nu söker till i hemkommunens gymnasieskola, 22 % till annan inom länet belägen kommunal gymnasieskola, 32 % till fristående gymnasieskolor och 4 % till skolor utanför länet.



Denna rörlighet innebär att stora belopp skickas mellan kommuner och mellan kommuner och fristående gymnasieskolor. Enligt beräkningar kostar varje gymnasieelev i genomsnitt 86.000 kr/läsår. I Stockholms län finns ca 80.000 gymnasieelever vilket innebär en kostnad på 6,9 miljarder kronor per år. Med en fördelning enligt diagrammet ovan innebär detta att kommunerna sammantaget har kostnader enligt följande:

2,9 mdr till egna gymnasieskolor,  
1,5 mdr till andra kommuner i länet,  
2,2 mdr till fristående gymnasieskolor  
0,3 mdr till skolor i andra län.

Den ekonomiska hanteringen kräver stora administrativa resurser. Bara det faktum att någon aktuell och enhetligt uppställd prislista inte funnits tillgänglig förrän framtagandet av Bilaga A till denna utredning bekräftar detta. Framför allt utförs ett



omfattande arbete för att ta reda på aktuell skola och program för varje elev. Inför varje debitering/fakturering skall dessa komponenter sammanställas.

Samverkansavtal av här aktuell typ är vanligt förekommande i andra län i Sverige. Utredningsgruppen har bland annat studerat avtal från Skåne, Göteborg, Skaraborg och Norrbotten. En prislista, med såväl gemensamma som för enstaka utbildningsvägar specifika priser, finns som bilaga till dessa avtal och omförhandlas eller uppdateras enligt överenskomna principer.

## **Avtalsparter**

Utredningsgruppen föreslår att ett avtal om gemensamma programpriser upprättas mellan samtliga kommuner i Stockholms län, som en naturlig del av övriga samverkansavtal. Eftersom samtliga kommuner ingår i länsövergripande samverkansavtal så är det naturligt att alla är med. Det blir också administrativt enkelt och tydligt. Vad kommunerna har för pris per elev till de egna gymnasieskolorna skulle inte regleras i detta avtal.

Enligt regeringens proposition 2008/09:171 – Offentliga bidrag på lika villkor - kommer det genomsnittliga priset inom ett samverkansområde också att gälla för fristående gymnasieskolor.

## **Fördelar med ett gemensamt pris**

Förtroendet mellan kommunerna ökar när alla utgår från samma programpris. Alla försöker åstadkomma bästa möjliga lösningar inom en given ekonomisk ram.

Ett gemensamt pris per program underlättar och ger större precision i det administrativa arbetet, inte minst i budget- och uppföljningsarbetet.

Ett gemensamt pris motverkar att enskilda kommuner genomför kostnadsdrivande åtgärder som, av konkurrensskäl, ibland leder till att andra kommuner också vidtar motsvarande åtgärder. Resultatet blir en uppåtgående kostnadsspiral.

Varje prisöverenskommelse med de fristående gymnasieskolorna baseras i dagsläget på elevens hemkommuns kostnader. Priset påverkar således inte konkurrensen mellan kommun och friskola. Det vore naturligt med samma förhållande mellan länets kommuner.

När en kommun, inom nuvarande system, minskar anslaget till sina egna skolor så minskar bidraget till fristående skolor och samtidigt den interkommunala ersättningen från andra kommuner. Med en gemensam prislista påverkas inte bidragen till fristående skolor eller ersättningar från andra kommuner när kommunen förändrar anslaget till sina egna skolor.

Prisberäkningarna gentemot de fristående gymnasieskolorna underlättas, inte minst mot bakgrund av förslagen i regeringens proposition - Bidrag på lika villkor -.

## Vad ingår i ersättningen?

Ett gemensamt pris ska innefatta kostnader för undervisning, läromedel, lokaler, skolmåltider, skolbibliotek, hälsovård och administration. Prislistan innefattar inte reseersättning eller inackorderingstillägg.

Prislistan ska inte innefatta det Individuella programmet och gymnasiesärskolan. Överenskommelse måste i dessa fall tecknas på individnivå.

## Juridik

Interkommunal ersättning regleras i Skollagen 5 kap:

*22 § En kommun som i sin gymnasieskola på ett nationellt program tagit in en elev som inte är hemmahörande i kommunen eller i samverkansområdet för utbildningen, har rätt till ersättning för sina kostnader för elevens utbildning från elevens hemkommun.*

*24 a § Om inte den anordnande huvudmannen och hemkommunen kommit överens om något annat, och inte heller något annat följer av andra stycket, skall den interkommunala ersättningen beräknas enligt anordnarens självkostnad.*

*Erbjuds utbildningen av hemkommunen skall ersättningen, utom i fall ... , högst uppgå till den kostnad som hemkommunen själv har för motsvarande utbildning. Är anordnarens kostnad lägre skall hemkommunen i stället ersätta den lägre kostnaden.*

Den i detta sammanhang avgörande punkten är "kommit överens om något annat". Den ger kommuner möjlighet att genom avtal bestämma hur man vill hantera den interkommunala ersättningen.

## Prislistans utgångspunkter

Utredningsgruppen har i sitt arbete studerat effekterna från två alternativa utgångspunkter:

- Riksprislistan (Bilaga B), som publiceras av Skolverket och är en genomsnittsberäkning per program för hela landet. Denna prislista används i huvudsak vid ersättning till fristående gymnasieskolor när elevens hemkommun inte i sin egen gymnasieskola har det program som eleven valt. När kommunen betalar till en fristående skola kan kommunen återhämta 6 % moms av ersättningen från skattekontoret i Västervik.
- Ett vägt genomsnittspris baserat på prislistorna från samtliga gymnasiekommuner i Stockholms län.
- Gruppen har kommit fram till att minsta skillnaden i förhållande till kommunernas nuvarande interkommunala kostnader/intäkter uppnås om man utgår från Riksprislistan, exkl moms och därtill minskar priset per program med 5 %.



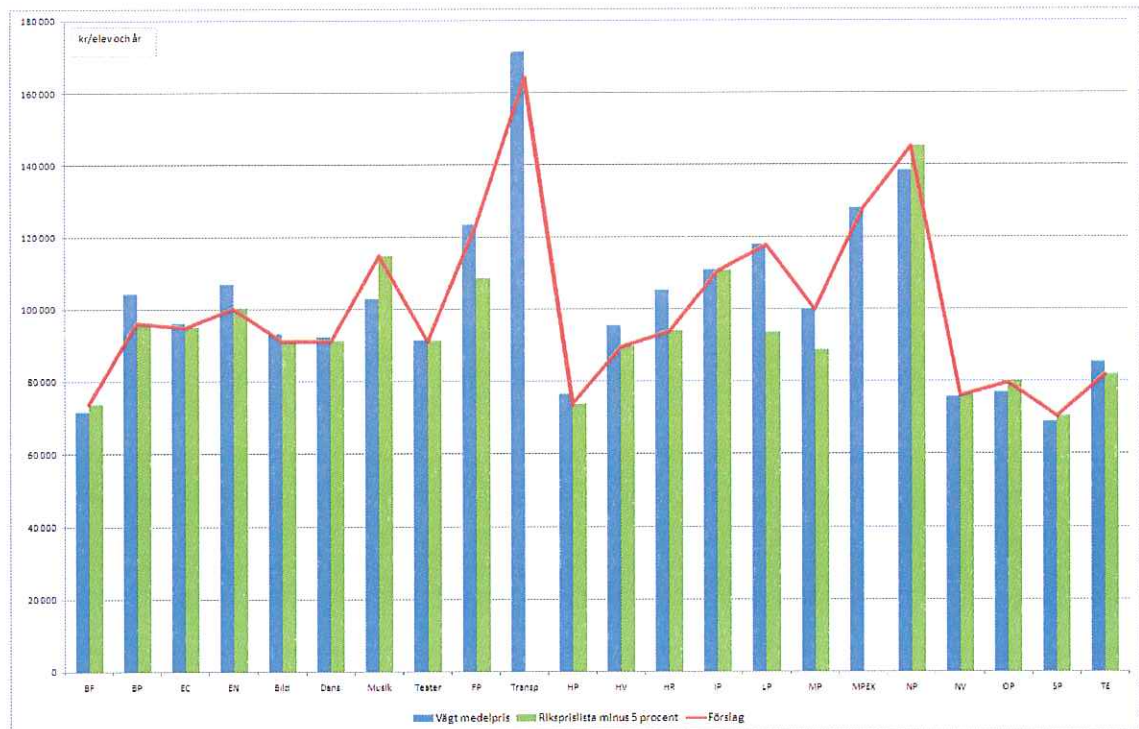
**Föreslagen prislista i Stockholms län jämfört med vägt medelpris och justerad riksprislista (alla priser exklusive moms)**

		Vägt medel- pris	Riksprislista exkl moms minus 5 procent	Föreslaget pris
Barn och fritid	BF	71 567	<b>73 759</b>	73 759
Byggprogrammet	BP	104 239	<b>96 165</b>	96 165
Elprogrammet	EC	95 936	<b>94 821</b>	94 821
Energiprogrammet	EN	106 873	<b>100 198</b>	100 198
Estetiska - Bild	Bild	93 043	<b>91 057</b>	91 057
Estetiska - Dans	Dans	92 127	<b>91 057</b>	91 057
Estetiska - Musik	Musik	102 709	<b>114 717</b>	114 717
Estetiska - Teater	Teater	91 228	<b>91 057</b>	91 057
Fordonsprogrammet	FP	<b>123 362</b>	108 443	123 362
Fordonsprogrammet - Transport	Transp	171 258	<b>0</b>	164 071
Handelsprogrammet	HP	76 359	<b>73 670</b>	73 670
Hantverksprogrammet	HV	95 238	<b>89 533</b>	89 533
Hotell- och reataruangprogrammet	HR	105 040	<b>93 745</b>	93 745
Industriprogrammet	IP	110 800	<b>110 505</b>	110 505
Livsmedelsprogrammet	LP	<b>117 800</b>	93 297	117 800
Medieprogrammet	MP	<b>99 811</b>	88 547	99 811
Medieprogrammet - Excenter i Botkyrka	MPEX	<b>128 000</b>	<b>0</b>	128 000
Naturbruksprogrammet	NP	138 366	<b>145 099</b>	145 099
Naturvetenskapliga programmet	NV	75 541	<b>76 179</b>	76 179
Omvårdnadsprogrammet	OP	76 858	<b>79 764</b>	79 764
Samhällsvetenskapsprogrammet	SP	68 789	<b>70 354</b>	70 354
Teknikprogrammet	TE	85 195	<b>81 736</b>	81 736

I bidraget till fristående skolor tillkommer moms om 6 procent (6,38 procent på föreslaget nettopris)

Med denna metod hamnar de flesta programpriser väldigt nära det vägda genomsnittspriset. Detta framgår av nedanstående diagram. Länets genomsnittspriser ligger alltså för närvarande väldigt nära Riksprislistan (exkl moms och minus 5 %).

**Jämförelse mellan Vägt medelpris (blå stapel) och Riksprislistan exkl moms och minus 5 procent (grön stapel) och föreslaget pris (röd linje)**



Några program har ett betydligt högre pris i Stockholms än i Riksprislistan. Där bör man utgå från det vägda medelpriset:

- Fordonsprogrammet (FP) med påslag 33 % för FPTA (Transport)
- Livsmedelsprogrammet (LP)
- Medieprogrammet (MP) generellt samt speciellt för medieprogrammet i Botkyrka.

Utredningsgruppen föreslår således att man, med ovan redovisade undantag, utgår från Riksprislistan. Utöver ovan redovisade effekter finns det flera fördelar:

- Framtida prisjusteringar blir gjorda av opartisk myndighet (Skolverket).
- Prislistans uppdatering kräver ingen omfattande administration.
- Det gemensamma priset kan också komma att gälla gentemot fristående gymnasieskolor i enlighet med intentionerna i regeringens utredning "Bidrag på lika villkor. Riksprislistan har hög trovärdighet i relationen med dessa.

Utredningsgruppen föreslår att prislistan i likhet med Riksprislistan gäller för kalenderår och att debitering sker varje månad. I relationen med fristående skolor är detta lagstadgat och bör därför också gälla.

KSL driver en parallell utredning som undersöker möjligheterna att via en gemensam elevdatamodul ta fram pålitliga debiteringsunderlag och på så sätt ytterligare underlätta den ekonomiska administrationen.



## Ekonomiska effekter av en gemensam prislista

Den föreslagna prislistan är så konstruerad att den skall ge så små kännbara förluster som möjligt för någon kommun. Utredningsgruppen har laborerat med priset och funnit

- att låga priser per program framtvingar fler undantag från prislistan,
- att väsentligt högre eller lägre priser än föreslaget ger större ekonomiska vinster eller förluster för enstaka kommuner.

Utredningsgruppen har beräknat de ekonomiska effekterna för varje kommun (se nedanstående tabell). I beräkningen jämförs aktuella interkommunala kostnader/intäkter med ett tänkt utfall om man hade använt den nu föreslagna prislistan. De aktuella priserna baseras på inhämtade prislistor 2009 från varje gymnasiekommun och antalet elever från respektive kommun till olika program i olika kommuner och fristående skolor kommer från gymnasieintagningens databas per 15 sept 2008. Eftersom gymnasieintagningen bara kan redovisa antalet elever i åk 1 så har dessa siffror multiplicerats med tre. Denna sista åtgärd innebär naturligtvis en viss generalisering men metoden är den enda praktiskt möjliga. Eftersom nuvarande samverkansavtal med fri rörlighet inom de flesta program endast gäller i ett år, så är intagningsresultatet i september 2008 det enda relevanta underlag som finns tillgängligt.

## Ekonomiska effekter för enskilda kommuner i Stockholms län med ett gemensamt pris per program

### Enligt föreslagen lagstiftning ( "Bidrag på lika villkor")

Det gemensamma priset mellan andra kommunala skolor gäller automatiskt även för fristående skolor

	Summa	Kr / inv	I proc av budgeten för gymnasieskolan
Botkyrka	-73 146	-1	0,0
Danderyd	306 868	10	0,7
Ekerö	4 896 793	197	8,6
Haninge	660 520	9	0,4
Huddinge	2 503 934	27	1,2
Järfälla	-1 589 887	-25	-1,0
Lidingö	1 715 214	40	1,7
Nacka	3 069 717	36	2,0
Norrtälje	391 709	7	0,3
Nykvarn	571 379	63	6,7
Nynäshamn	-367 091	-14	-0,4
Salem	-702 975	-46	-1,4
Sigtuna	852 154	22	1,3
Sollentuna	3 190 053	51	2,5
Solna	3 268 462	50	5,9
Stockholm	-8 492 456	-10	-0,7
Sundbyberg	-1 374 810	-38	-2,7
Södertälje	1 747 393	21	1,1
Tyresö	-358 126	-8	-0,3
Täby	-38 549	-1	0,0
UpplandsBro	6 034 188	158	8,4
UpplandsVäsby	-1 122 365	-50	-1,3
Vallentuna	1 596 727	55	2,3
Vaxholm	1 867 990	174	19,4
Värmdö	1 900 654	51	2,8
Österåker	2 815 052	73	8,0

Beräkningen ovan redovisar skillnaden i kronor men också effekten i förhållande till antalet invånare i respektive kommun och i procent av budgeten för gymnasieskolan.

Förklaringar till några av de i föregående tabell beskrivna effekterna.

- Ekerö, Vaxholm och Nykvarn har ingen egen gymnasieskola och exporterar sina elever till andra kommuner och till fristående gymnasieskolor. De fristående gymnasieskolorna ersätts idag enligt Riksprislistan vilken ligger 5 % högre än det nya förslaget.
- Sollentuna får med nya prislistan högre ersättning från Upplands Väsby samtidigt som man får lägre kostnader för elever som studerar i Stockholm.

- Sundbyberg har i dagsläget högt pris och hög andel elever från andra kommuner. Det nya lägre priset innebär lägre intäkter.
- Tyresö, som har lågt eget pris, får ökade intäkter från andra kommuner, men får samtidigt betala ett högre bidrag till fristående gymnasieskolor.
- Upplands Bro får kraftigt ökade intäkter på Fordonsprogrammet.

Än en gång bör betonas att kalkylen bygger på ett schematiskt och schabloniserat underlag. Av den anledningen tror vi inte det är meningsfullt att använda redovisade siffror i kommunernas pågående budgetarbete. Materialet visar att införande av gemensam prislista påverkar de interkommunala kostnaderna relativt marginellt.

## Några frågor från kommunerna

Flera kommuner har frågat vad som händer med programpriset i samband med nybyggnation eller större investeringar i maskiner etc. Följande exempel belyser denna fråga:

En ny skolbyggnad kostar 30.000 kr/m<sup>2</sup>

För varje elev åtgår 10 m<sup>2</sup>. Investeringsutgiften för en elev blir således 300.000 kr. Med en ekonomisk livslängd på skolan på 30 år blir den årliga avskrivningen 10.000 kronor. Räntekostnaden första året blir 15.000 kronor beräknad med en räntesats om 5 procent. Den totala lokalkostnaden exklusive drift blir 25.000 kronor per elev och läsår för en nybyggd skola.

En 15 år gammal skolbyggnad kostade för femton år sedan 15.000 kr/m<sup>2</sup>. Denna skola är nu avskriven till hälften. Med motsvarande beräkning innefattande fortsatta avskrivningar och räntor blir kostnaden 8.750 kr/elev och läsår.

Det ger en kostnadsskillnad på 16.250 kr per elev och läsår.

Exemplet visar att ett gemensamt pris inte kan ta hänsyn till investeringar av detta slag. Sådana kostnader måste täckas av anordnaren själv vare sig det gäller en kommunal eller en fristående skola. I kostnadsutjämningsystemet för kommuner och landsting är det enbart genomsnittskostnaden som ingår i beräkningen. Inom andra sektorer i samhället fungerar det på samma sätt. Producenten kan sällan höja priset på grund av nya lokaler.

En annan förekommande fråga är vad som händer när den allmänna konjunkturen förändras? Då påverkas givetvis alla kommunala system. Det finns en eftersläpningseffekt som gör att förändringarna märks först efter något år men blir då desto kraftigare. Eftersom olika landsändar ofta befinner sig i olika faser vad gäller konjunkturer, har en gemensam prislista grundad på riksprislistan i viss mån en dämpande effekt när det gäller konjunkturpåverkan på interkommunala ersättningar. I övrigt är denna problematik över huvud taget svår att ta hänsyn till.



## Administrativa frågor

Vissa fristående gymnasieskolor har idag elever från nästan alla länets kommuner och skall därför ta hänsyn till lika många prislistor. Om länets kommuner och friskolor kunde komma överens om att använda den gemensamma prislistan så skulle det underlätta för alla parter.

Hanteringen av nya elever samt elever som flyttar eller slutar behöver ses över. Detta fungerar olika bra i länets kommuner och fristående skolor. En gemensam elevdatamodul (utredning pågår) med uppkoppling mot folkbokföringsregistret skulle innebära ett betydligt säkrare underlag. Både utbildningsförvaltningar och fristående gymnasieskolor beskriver arbetet med att upprätta korrekta elevregister och debiteringsarbetet som tungrovt och arbetskrävande.

Samverkansavtalen är tecknade mellan kommuner och hanteras av central administration/utbildningsförvaltning. Utredningsgruppen tror att detta också måste gälla hanteringen av interkommunala ersättningar. Några kommuner har i nuläget delegerat ut denna funktion till enskilda gymnasieskolor vilket kan komplicera handläggningen i framtiden.

Som beskrivits tidigare bör betalningen ske en gång per månad. Beträffande juli och augusti föreslår utredningsgruppen att utbetalningarna baseras på elevantalet i juni i tidigare åk 1 och 2 multiplicerat med 1,5. Slutavräkning görs i samband med septemberbetalningen.

Elevmätning som underlag för debitering görs varje månad, samma datum i alla kommuner. Det blir hemkommunernas ansvar att hålla reda på vilken skola och på vilket program varje elev befinner detta datum.

## Tidplan för genomförande

- Information/förankring med förvaltningscheferna den 2 juni.
- Behandling i Utbildningsberedningen den 4 juni.
- Beslut i Styrelsen den 11 juni att skicka ut förslaget på remiss för politisk behandling i kommunerna.
- Remisstiden går ut 24 oktober.
- Information/förankring med förvaltningschefer den 17 november
- Slutgiltigt förslag presenteras för Utbildningsberedningen den 19 november
- Beslut i Styrelsen den 10 december att rekommendera kommunerna att anta förslaget till gemensam prislista.
- Parallellt löper en informationskanal till fristående skolor
- Ikraftträdande 1 juli 2010.

## Bilaga A

## Översikt program - kommuner - priser inkl inriktningar på ES och FP

## Bilaga A

	BF	BP	EC	EN	ES bild	ES dans	ES musik	ES teater	FP	FP transp	HP	HV	HR	IP	LP	IMP	NP	NV	OP	SP	TE
Botkyrka	0	0	111 800	0	103 000	0	0	0	162 600	0	87 000	104 800	87 000	0	0	128 000	125 400	82 600	83 200	74 800	99 600
Danderyd	0	0	0	0	0	0	0	0	0	0	0	0	0	0	0	0	0	77 661	0	73 013	0
Ekerö	0	0	0	0	0	0	0	0	0	0	0	0	0	0	0	0	0	0	0	0	0
Haninge	72 700	97 000	82 200	0	91 800	0	91 800	0	113 500	159 000	71 000	0	112 400	110 800	0	89 300	0	73 600	77 300	70 900	77 000
Huddinge	78 885	100 916	89 663	101 761	88 352	0	0	0	116 457	0	77 637	87 505	95 469	0	0	84 831	0	75 835	80 157	69 937	78 234
Järfälla	82 524	107 756	99 648	0	105 460	97 944	107 662	97 944	0	0	82 814	98 882	99 702	0	0	120 939	0	78 596	0	68 466	87 296
Lidingö	0	0	0	0	108 639	0	0	0	0	0	0	0	0	0	0	0	0	78 982	0	74 376	0
Nacka	0	113 300	96 270	0	0	0	0	0	0	0	78 280	91 160	0	0	0	0	0	73 920	0	67 180	89 850
Norrälja	65 700	86 700	84 400	0	79 000	0	99 700	79 000	98 400	0	65 700	0	82 700	0	0	75 300	0	66 800	71 100	61 700	72 000
Nykvarn	0	0	0	0	0	0	0	0	0	0	0	0	0	0	0	0	0	0	0	0	0
Nynäshamn	0	88 581	85 146	0	85 878	85 878	93 918	0	0	0	71 481	0	112 773	0	0	0	0	69 071	77 947	64 597	75 008
Salem	67 682	117 180	0	0	0	0	0	0	0	0	0	0	0	0	0	0	0	63 558	0	62 208	65 992
Sigtuna	0	0	0	0	0	0	0	0	117 000	0	67 600	0	90 000	0	0	0	0	65 200	65 000	60 200	96 600
Sollentuna	0	0	89 200	0	0	0	0	0	0	0	0	0	99 800	0	0	98 000	0	67 800	0	61 400	82 600
Solna	0	0	111 200	0	0	0	0	0	0	0	0	0	0	0	0	0	0	79 400	0	71 600	0
Stockholm	68 600	121 100	100 800	105 300	94 400	94 400	105 200	94 400	144 500	186 800	80 900	94 800	112 800	0	117 800	114 800	141 000	76 100	76 500	69 000	98 800
Sundbyberg	0	115 000	0	0	0	0	0	0	132 000	0	0	102 500	0	0	0	0	0	0	0	76 100	0
Södertälje	69 600	98 400	92 400	122 600	85 100	85 100	99 100	85 100	113 800	0	71 500	88 100	90 000	0	0	0	0	75 500	66 600	65 900	82 500
Tyresö	59 300	100 200	87 000	0	0	0	96 900	0	120 500	0	69 000	0	0	0	0	94 300	0	65 500	0	60 100	79 500
Täby	74 400	0	109 800	0	0	0	0	0	126 100	0	0	0	108 700	0	0	0	0	78 300	95 000	70 800	95 200
UpplandsBro	0	0	0	0	0	0	0	0	121 900	161 800	75 700	0	101 200	0	0	100 400	0	72 900	0	66 800	87 800
UpplandsVäsby	66 338	102 338	87 538	0	0	0	0	0	0	0	71 938	0	0	0	0	0	0	67 738	0	62 138	82 338
Vallentuna	0	92 100	0	0	0	0	0	0	121 300	0	86 800	0	0	0	0	0	0	71 200	0	65 600	0
Vaxholm	0	0	0	0	0	0	0	0	0	0	0	0	0	0	0	0	0	0	0	0	0
Värmdö	77 570	0	0	0	96 548	0	107 586	0	0	0	82 071	96 222	0	0	0	0	0	79 613	0	70 947	0
Österåker	0	0	0	0	0	0	0	0	0	0	71 400	0	0	0	0	0	0	74 200	0	68 600	80 000
	0	0	0	0	0	0	0	0	0	0	0	0	0	0	0	0	0	0	0	0	0
Minimum	59 300	86 700	82 200	101 761	79 000	85 100	91 800	79 000	98 400	159 000	65 700	87 505	82 700	110 800	117 800	75 300	125 400	63 558	65 000	60 100	65 992
Maximum	82 524	121 100	111 800	122 600	108 639	97 944	107 662	97 944	162 600	186 800	87 000	104 800	112 800	110 800	117 800	128 000	141 000	82 600	95 000	76 100	99 600
Vägt medelpris	71 567	104 239	95 936	106 873	93 043	92 127	102 709	91 228	123 362	171 258	76 359	95 238	105 040	110 800	117 800	104 044	138 366	75 541	76 858	68 789	85 195

## Bilaga B

## Skolverket

### Riksprislista för ersättning till fristående skolor 2009

#### Enligt 9 kap 8a§ skollagen.

Skolverket har fattat beslut om bidragens storlek den 8 december 2008 och beloppen kommer att kungöras i SKOLFS.

Program	Belopp för 2009 (kr/elev och bidragsår)
Barn- och fritidsprogrammet	82 300
Byggprogrammet	107 300
Elprogrammet	105 800
Energiprogrammet	111 800
Estetiska programmet	101 600
Estetiska programmen med den nationellt fastställda inriktningen musik	128 000
Fordonsprogrammet	121 000
Handels och administrationsprogrammet	82 200
Hantverksprogrammet	99 900
Hotell- och restaurangprogrammet	104 600
Industriprogrammet	123 300
Livsmedelsprogrammet	104 100
Medieprogrammet	98 800
Naturbruksprogrammet	161 900
Naturvetenskapsprogrammet	85 000
Omvårdnadsprogrammet	89 000
Samhällsvetenskapsprogrammet	78 500
Teknikprogrammet	91 200

I beloppen ingår ersättning för sådan ingående mervärdesskatt som skolan saknar avdragsrätt för.

Senast granskad: 8 december 2008

[Innehållsansvar: Statsbidragsenheten](#)