



UTBILDNINGSFÖRVALTNINGEN  
VUXENUTBILDNINGSAVDELNINGEN

DNR 09-431/3922.

2009-11-20

HANDLÄGGARE:  
EVA HELLSTRAND  
ELISABETH RYDE

***KVALITETSREDOVISNING FÖR  
VUXENUTBILDNINGEN I  
STOCKHOLMS STAD***

***LÄSÅRET 2008/2009***



## *Innehållsförteckning*

Inledning.....	3
Aktuella underlag till denna redovisning .....	3
Inlämnade kvalitetsredovisningar .....	4
Studeraundersökningar inom vuxenutbildningen, VSU .....	4
Effektstudie .....	5
<b>Förutsättningar.....</b>	<b>5</b>
Antalet anordnare .....	6
Läraryrket .....	7
Antal studerande.....	8
<b>Verksamhetens mål och bedömningsunderlag.....</b>	<b>10</b>
Uppföljning av föregående års kvalitetsredovisning.....	10
<b>Kunskaper samt bedömning och betyg .....</b>	<b>11</b>
Grundläggande vuxenutbildning .....	11
Gymnasial vuxenutbildning .....	14
Nationella prov – bedömaröverensstämmelse .....	19
Avbrott.....	21
<b>Normer och värden.....</b>	<b>23</b>
Utvärdering av likabehandlingsplanen.....	24
<b>Inflytande och ansvar .....</b>	<b>24</b>
<b>Utbildningsval – arbete och samhällsliv .....</b>	<b>25</b>
<b>Samlad analys av kvalitetsredovisningen och förslag till åtgärder för utveckling .....</b>	<b>26</b>
<b>Bilaga, diagram nr 1-8 på sidorna 25-28:.....</b>	<b>28</b>

## Inledning

Stockholms stads mål för vuxenutbildningen, inklusive särvox, utgår från de nationella målen, stadens budget, skolplan samt utbildningsnämndens mål som återfinns i verksamhetsplanen för 2009. Målen finns därutöver nedbrutna och reglerade i de avtal förvaltningen tecknar med de privata utbildningsanordnarna. De kommunala anordnarna verkar under lika förutsättningar som de privata och regleras i en överenskommelse.

Kvalitetsredovisningen utgör ett naturligt underlag för dialog mellan förvaltning/beställare och den lokala anordnaren/utföraren. Den utgör även ett viktigt underlag för strategiska beslut samt fångar upp utvecklingsområden på olika nivåer i staden. Enheternas kvalitetsredovisningar ska finnas tillgängliga på respektive enhets hemsida samt på [www.stockholm.se](http://www.stockholm.se)

## Aktuella underlag till denna redovisning

Denna samlade skolformsvisa redovisning bygger på enheternas kvalitetsredovisningar, två genomförda vuxenstuderandeundersökningar i dagligt tal kallad VSU samt inspektionsrapporter. Därutöver hämtas vissa uppgifter från den effektstudie som förvaltningen genomfört under året tillsammans med vuxenutbildningen i Göteborg och Malmö. En studie inom språkutvecklingen med tonvikt på matematikundervisningen har även genomförts i samverkan med Stockholms universitet.

Vidare bygger redovisningen på erfarenheter och kunskaper som förvaltningen tillägnat sig genom den regelbundna uppföljningen och den tillsyn som utövas av myndighetsutövande rektor vid avdelningen.

Avdelningschef, rektor samt en handläggare genomför årligen och vid behov enskilda dialoger med utbildningsansvariga som bygger på den inlämnade kvalitetsredovisningen. Vid dessa dialoger behandlades följande; kvalitetsredovisningens kvalitet och helhet, betygsresultaten, avbrotten, studerandeundersökningen via VSU samt kommande utvecklingsområden. Vidare diskuteras den introduktion och studieteknik som ska ges till alla inom grundläggande vux, studie- och yrkesvägledarens och den individuella studieplanens betydelse, kommande arbetsplan samt klagomålshanteringen. I förekommande fall berörs även den enskilda enhetens ekonomi utifrån den rapportering förvaltningen har via UC. (Förvaltningen hämtar, inför upphandling och löpande under avtalsperioden, ekonomiska upplysningar via affärs- och kreditupplysningsföretaget UC).

## **Inlämnade kvalitetsredovisningar**

Kvalitetsredovisningarna är även i år av mycket skiftande kvalitet. Av de 19 privata anordnare staden har avtal med är tio nya inför detta läsår. Anvisningar till samtliga anordnare skickades ut i april men preliminära anvisningar/information ang kvalitetsystemet, som förvaltningen arbetar utifrån, gick ut redan i samband med att de nya avtalen tecknades.

Det är endast Åsö vuxengymnasium Södermalm och Västerort samt Särvux som skriver sina redovisningar i Web-ILS-systemet. Övriga anordnare följer samma anvisningar men utanför stadens digitala webbaserade uppföljningsverktyg.

Av de nya anordnarna är det några som har inlämnat redovisningar av mycket hög kvalitet. Anvisningarna har följts och genomarbetade analyser och resultat har presenterats. Två av dessa anordnare är Didaktus och Folkuniversitetet. Men även Omsorgslyftet har lämnat en redovisning av en god kvalitet. Av dem som staden har haft avtal med sedan tidigare är det NTI och Lärgården som även i år har redovisningar av hög kvalitet. Ett antal anordnare har lämnat in redovisningar, med ändamålsenligt innehåll men där struktur saknas mer eller mindre. Dessa anordnare har avdelningen ansett ha tillräcklig kvalitet och de har därför inte behövt revidera sina dokument. Väl att märka är att många av våra anordnare levererar utbildning till ett stort antal andra kommuner i och utanför länet med olika krav på redovisningar och uppföljningar och vid olika tidpunkter. Dock anser förvaltningen att stadens anvisningar ska följas.

De anordnare som behövde komplettera sina redovisningar och/eller inkomma med handlingsplaner beträffande lärarbehörigheten var, ABF, Culinar, Matpedagogerna, Särvux, MedLearn, Miroi, Lernia, Kompetensutvecklingsinstitutet samt InfoKomp.

## **Studerandeundersökningar inom vuxenutbildningen, VSU**

Inom vuxenutbildningen genomförs två gånger om året en enkätundersökning riktad till studerande inom grundläggande och gymnasial vuxenutbildning. Enkäten består av ett antal påståenden där den svarande bedömer hur pass väl påståendet överensstämmer med hans/hennes uppfattning. Områden som bedöms är t ex lärarnas pedagogiska förmåga, möjligheten för den studerande att redovisa sina kunskaper, möjlighet till extra stöd etc, men också frågor kring arbetsmiljön med undervisningslokaler, datorutrustning m m. I enkäten får den studerande också besvara om han/hon läser på distans och om det upprättats en individuell studieplan för studierna.

Ett sammanvägt värde för varje påstående beräknas där 1 = mycket missnöjd, 2= ganska missnöjd, 3= ganska nöjd och 4= mycket nöjd. Dessutom registreras hur många som studerar på distans och har en individuell studieplan. Undersökningen genomförs som en totalundersökning.

### **Effektstudie**

En effektstudie har genomförts under våren 2009 tillsammans med Göteborg och Malmö gällande studerande inom vuxenutbildningen. Undersökningen och rapporten är genomförd och skriven av Splitvision Research.

Det samlade resultatet för de tre städerna presenteras i ”Gemensam studie angående effekter av vuxenutbildning i Göteborg, Malmö och Stockholm”. Därutöver finns specifika rapporter för varje stad. Stockholmsrapporten anmäldes i utbildningsnämnden den 22 oktober 2009.

Effektstudien utgår från de studerandes egen upplevelse av effekten av sina studier på vuxenutbildningen. Det handlar om effekten sett till betydelsen; demokrati, måluppfyllelse och sysselsättning efter studierna på vuxenutbildningen. I Stockholm svarade ca 900 personer på denna urvalsundersökning vilket motsvarar en svarsfrekvens på 53 %. Rapporten finns i sin helhet på stadens hemsida.

### **Förutsättningar**

Under året finns möjlighet att påbörja studier vid fem tillfällen inom gymnasial vuxenutbildning men inom den grundläggande vuxenutbildningen startar kurser kontinuerligt. Under innevarande läsår har det inkommit ca 42 000 ansökningar och tendensen är nu tydlig att det är en relativt jämn fördelning av ansökningarna under de olika sökperioderna. All intagning till studier sker via stadens centrala enhet Vuxenutbildning Stockholm. Vid denna enhet återfinns också stadens samlade studie- och yrkesvägledning och testverksamhet. Vid enheten finns även Vuxenteamet som stödjer studerande med funktionsnedsättning inför eller under pågående studier.

Vuxenutbildningen är anslagsfinansierad via ett pengsystem där ersättning utgår utifrån genomförda prestationer i form av antal satta betyg och antal poäng inom respektive kurs. Ersättningen varierar mellan 38 kr - 57 kr per verksamhetspoäng och studerande. Särsvux som är anslagsfinansierat startar sina kurser mestadels under augusti och januari men det är även möjligt att börja under terminernas gång.

## Antalet anordnare

Utbildningsförvaltningen har sedan 2008-07-01 avtal med nitton privata utbildningsanordnare varav åtta företag finns inom den grundläggande vuxenutbildningen, elva inom den gymnasiala teoretiska delen samt 15 inom de gymnasiala yrkesutbildningarna. Dock har de flesta anordnare avtal inom en eller flera delar. Anordnarna har varierad organisationsform och storlek alltifrån mindre familjeföretag och folkhögskolor till stora koncerner. Antalet studerande inom ramen för detta uppdrag varierar från ett tjugotal studerande till flera tusen. Men många anordnare har som tidigare nämnts uppdrag även för andra kommuner vilket gör att enheterna inte är så små som kan tyckas i Stockholms redovisning. Tio anordnare är för staden nya i denna avtalsperiod. Följande företag har staden avtal med;

• ABF	• Lärgården Utbildning AB
• Culinar Utbildningar AB	• Matpedagogerna AB
• Didaktus Utbildningar AB	• MedLearn AB
• Folkuniversitetet	• MiRoi
• Hermods	• NTI-Skolan
• InfoKomp i Sverige AB	• Omsorgslyftet Utbildningar
• Jensen Vuxenutbildning	• Sundbybergs Folkhögskola
• Kompetensutvecklingsinstitutet	• Sweja Kunskapscenter
• Kungsholmens Utbild.centrum (Lidingö fhs)	• Utbildningsspecialisterna lege artis AB
• Lernia AB	

Egen regi bedrivs inom två större enheter, Åsö- och Västerorts vuxengymnasium som under året har gått samman till en enhet men i denna redovisning betraktas de som två separata enheter.

• Västerorts vuxengymnasium
• Åsö vuxengymnasium.

Varje anordnares storlek/antalet helårsplatser framgår av diagram 7 och 8 i bilagan.

Åsö utför även ca 3 500 prövningar per år på uppdrag av staden.. Sammanhållna valbara kurspaket för vuxna ges även i mindre omfattning vid Thorildsplans gymnasium och S:t Eriks gymnasium. Inom Social- och arbetsmarknadsförvaltningen, bedrivs ett antal sfx-utbildningar samt riktade yrkesvuxutbildningar men då inom sfi. Resultat och analys från dessa enheter presenteras inte i denna redovisning.

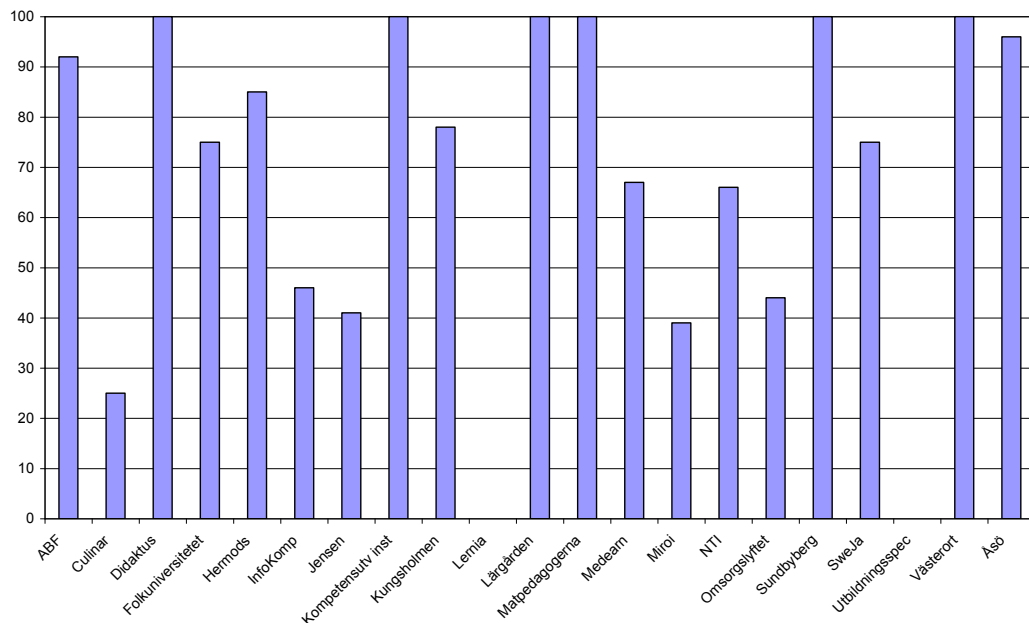
Särvux bedriver utbildning/undervisning för vuxna med utvecklingsstörning, autism eller förvärvad hjärnskada. Utbildningen bedrivs i huvudsak vid en egen regi enhet centralt på Södermalm.

## Lärarbehöriget

Till föregående års kvalitetsredovisning skulle alla anordnare rapportera in antalet heltidstjänstgörande lärare samt andel behöriga lärare. Denna rapportering byggde på anordnarnas egna uppgifter eftersom det inte var möjligt att få informationen från SCB vilket är brukligt inom grundskolan och gymnasiet. I en strävan att få så korrekta uppgifter som möjligt har därför avdelningen nu köpt information av SCB som i sin tur inhämtar information om pedagogisk examen från Högskoleverket.

### Andel lärare med pedagogisk högskoleexamen (%) per anordnare inom grundläggande och gymnasial vuxenutbildning, 2008/2009

Källa: SCB



För läsåret 2008/2009 är andelen behöriga lärare i Stockholms vuxenutbildning 74 % vilket avdelningen betraktar som ett gott genomsnitt. Jämfört med övriga landet och även jämfört med storstäderna så är Stockholms värden ungefär på samma nivå. Variationen i Stockholm är dock stor, anordnare inom restaurang och VVS/svets har den lägsta behörigheten medan utbildare inom omsorgen har en relativt hög behörighet. Noteras bör att antalet högskoleutbildade lärare på små enheter kan få ett kraftigt utslag, positivt eller negativt, eftersom dessa har få anställda. Egen regi samt sex externa anordnare har en behörighet över 90 %. Det

är en utmaning för anordnare att finna behöriga yrkeslärare vilket samtliga anser som oerhört angeläget. En avvägning måste alltid göras mellan aktuell yrkesskicklighet och pedagogisk förmåga. De anordnare som har en behörighet under 50 % följer avdelningen upp i strävan mot en högre andel behöriga lärare.

Inom särvox arbetar 25 lärare, alla med speciallärar- eller specialpedagogutbildning utöver sin lärarutbildning. Dock har dessa lärares utbildningsbakgrund inte matchats med Högskoleverket.

### **Antal studerande**

Staden har under läsåret erbjudit vuxenutbildning till 15 848 personer. Det motsvarar 4 486 helårsplatser. Av dessa platser var 1 261 helårsplatser inom den grundläggande delen. En helårsplats baseras på 800 studiestödspoäng per person och år. En person läser en eller flera kurser under sin studieaktiva tid. Många studerande läser dock på deltid eller läser bara en enstaka kurs varför antalet personer vida överstiger antalet heltidsplatser. Detta läsår är det nästan 1 000 färre heltidsplatser men väl att märka är det ca 700 fler personer som har varit aktiva inom vuxenutbildningen. Det tyder på att studerande i högre grad än tidigare läser på deltid inom både grundläggande och gymnasial utbildning. Noteras bör att ca 1 500 personer läser på både grundläggande och gymnasial nivå under samma läsår.

#### **Antalet studerande inom vuxenutbildningen;**

Läsår	Motsvarande helårsplatser á 800p, gymn och grund	Antal personer som varit aktuella under läsåret, gymn och grund	Motsvarande grundlägg. utbildning á 800p	Antal personer i grundlägg. utbildning personer
2006/2007	8 958	19 983	1 913	4 400
2007/2008	5 736	15 200	1 604	3 800
<b>2008/2009</b>	<b>4 886</b>	<b>15 848</b>	<b>1 261</b>	<b>3 914</b>

#### **Ålder och kön**

Under föregående läsår dvs. 2007/2008, var 30 % i åldern 20-24 år och 80 % av deltagarna var under 40 år. Läsåret 2008/2009 var deltagarna yngre, 55 % var under 30 år och 82 % var under 40 år.

Antalet studerande inom Särvox var under läsåret 2008/2009 drygt 300 varav ca en tredjedel kommer från kommuner i länet som staden har samverkansavtal med. Andelen studerande under 30 år var 37 % och 69 % var under 40 år vilket i det närmaste är på samma nivå som föregående läsår då 67 % var under 40 år.



Kvinnodominansen kvarstår i alla åldersgrupper – ca 10 000 är kvinnor och ca 5 800 är män vilket gör att 64 % av de studerande vid vuxenutbildningen är kvinnor. Bland de äldre, i åldern 51 – 60 år är kvinnodominansen som högst, hela 76 %. Vid Särvox däremot är det fler män som studerar än inom komvux. Aktuellt läsar var det 46 % som var män mot 54 % tidigare läsar.

Andelen studerande som väljer att studera inom egen regi respektive extern regi har endast marginellt förändrats genom åren. Fördelningen mellan extern/egen regi var att egen regi hade 46 % och extern regi 54 %. En fördelning som i stort ligger fast mellan de olika åren.

**Andel studerande inom kommunal respektive extern regi:**

Läsår	Andel kommunal regi Grundlägg. Nivå	Andel extern regi Grundlägg. nivå	Andel kommunal regi Gymnasial nivå	Andel extern regi Gymnasial nivå
2006/2007	66 %	34 %	37 %	63 %
2007/2008	68 %	32 %	41 %	59 %
<b>2008/2009</b>	<b>66 %</b>	<b>34 %</b>	<b>39 %</b>	<b>61 %</b>

## Verksamhetens mål och bedömningsunderlag

### Uppföljning av föregående års kvalitetsredovisning

#### *Utvecklingsområden 2008/2009*

- Ett flertal anordnare inom grundläggande och gymnasial vuxenutbildning hade en samsyn på vad som behövde utvecklas. I deras kvalitetsredovisningar och arbetsplaner framstod individanpassningen som ett gemensamt område att utveckla likaså de individuella studieplanerna. Likabehandling tog även de flesta upp som ett område som alltid måste utvecklas. Vidare tog ett flertal upp vikten av att utveckla validering inför kursstart och under studierna. Även kontakterna med arbetslivet ansåg man skulle utvecklas.
- Förvaltningen skulle ta initiativ till att anordna seminarier inom området betyg och bedömning. Likaså skulle arbetssätt utvecklas för att förhindra avbrott. I verksamhetsplanen för 2009 fastställdes två nya indikatorer för vuxenutbildningen, inflytandet skall öka och avbrotten minska.
- Förvaltningen skulle även fortsättningsvis genomföra strukturerade dialoger med ansvariga hos de olika anordnarna i samband med inlämnandet av kvalitetsredovisningar och arbetsplaner och vid behov.
- Därutöver skulle förvaltningen fortsätta att arbeta efter den utvecklingsplan inom de prioriterade utvecklingsområdena som antogs av utbildningsnämnden i maj 2008 och som reviderades i samband med verksamhetsplan 2009. De prioriterade områdena var; Kompetenshöjande insatser inom kvalitetsarbete, betyg och bedömning, språkutveckling samt matematik.

Beträffande enheternas egna utvecklingsområden har de följts upp i deras inlämnade kvalitetsredovisningar samt vid dialoger. Anordnarna har fått specifikt underlag beträffande avbrott som de uppmanats att reflektera över. Förvaltningen har genomfört seminarier och startat nätverk gällande betyg och bedömning och överensstämmelse, ett arbete som ständigt måste pågå inom den egna enheten och mellan anordnarna. Arbetet fortsätter under 2010. De strukturerade dialogerna ligger som grund för uppföljning och utveckling, och fördjupade dialoger genomförs vid behov. Utifrån utvecklingsarbetet centralt på förvaltningen har en

handfull anordnare genomgått kompetenshöjande utbildning inom kvalitetsarbete samt i övrigt tagit del av seminarier etc. som förvaltningen genomfört.

## Kunskaper samt bedömning och betyg

*”Skolan ska sträva efter att varje elev tillägnar sig goda kunskaper i de kurser som ingår i elevens studieprogram” (ur Läroplan för de frivilliga skolformerna Lpf 94.)*

*Kunskap i fokus (Stockholms skolplan 2008)*

*Fler elever/studerande ska nå målen för utbildningen. (Utbildningsnämndens mål från verksamhetsplan 2009)*

## Grundläggande vuxenutbildning

*Nämndindikator:*

- *76 % av de som fullföljer en kurs eller flera skall uppnå godkänt resultat inom den grundläggande vuxenutbildningen. (nämndindikator)*

Egen regi samt åtta av de externa anordnarna bedriver utbildning på denna nivå i olika omfattning. Vissa anordnare särskilt de inom omvårdnad och barn och fritid erbjuder endast kurser i svenska som andra språk och då som ett nödvändigt stöd till yrkesutbildningen. Andra som Kungsholmens utbildningscentrum, InfoKomp, ABF och Åsö/Västerort bedriver utbildningen som separata kurser i flera ämnen utan yrkespaket.

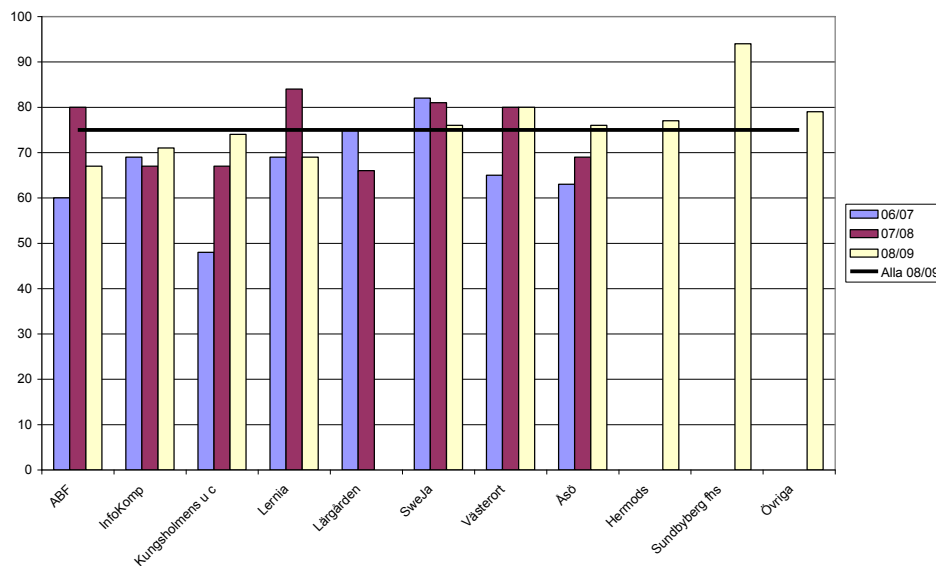
## Resultat

### **Andel godkända betyg (%) inom grundläggande vuxenutbildning;**

Läsår	Andel godkända Grundläggande Nivå	Antal satta betyg Grundläggande nivå
2006/2007	63 %	2 621
2007/2008	76 %	2 240
<b>2008/2009</b>	<b>75 %</b>	<b>2 081</b>

**Andel godkända betyg (%) inom grundläggande vuxenutbildning 2006/2007, 2007/2008 samt 2008/2009;**

Hermods och Sundbybergs folkhögskola är nya utbildningsanordnare fr o m 1 juli 2008. I gruppen övriga ingår fr o m läsåret 2008/2009 utbildningsanordnare där var och en har färre än 30 satta betyg. I gruppen finns Lärgården, Medlearn och Omsorgslyftet.



**Analys och bedömning**

I syfte att förbättra tidigare års resultat har det under detta läsår blivit krav på att alla nya studerande inom den grundläggande vuxenutbildningen måste genomgå en ordentlig introduktion till det svenska skolsystemet och även få en kunskap i studieteknik. Vidare har det även blivit krav på att kurserna inom den grundläggande delen måste vara lärarledda till 75 % och pågå under minst 20 veckor. Vid de enskilda uppföljningar avdelningen haft med anordnarna, framgår att de lägger ned ett stort arbete med introduktionen och ger adekvat information som ofta upprepas under studiernas gång. Det viktigaste är att låta förstå att den enskilde själv har ett ansvar att utanför lektionstid ta sig an studierna i den omfattning som krävs. Många vittnar om att studerande ofta anmäler sig till studier på hel- eller deltid samtidigt som man har heltidsarbete och eller en krävande familjesituation.

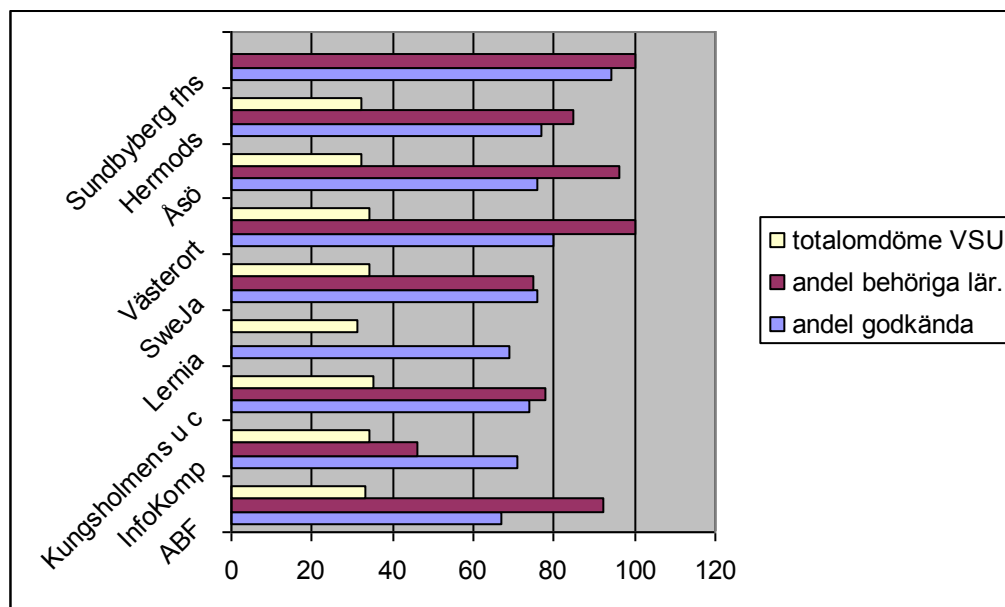
Betygsresultaten har sjunkit med en procentenhet sedan föregående läsår, dvs. 75 % har uppnått godkänd nivå. Lsåret dessförinnan, dvs. 2006/2007 var andelen godkända endast 63 % varför extra insatser därefter genomfördes inom ”läs och

skriv". Resultaten steg till 76 % efterföljande år 2007/2008. Om det är de genomförda insatserna som lett till högre resultat kan det endast spekuleras i. När nu resultaten är på ungefär samma nivå visar det troligtvis att extra insatser för denna studerandegrupp alltid behövs.

Spridningen av resultaten mellan anordnarna av de teoretiska kurserna är ungefär som tidigare, mellan 67 – 94 %. ABF:s resultat har sjunkit med 13 procentenheter medan Kungsholmens resultat har stigit med sju procentenheter. ABF förklarar sin nedgång med att de har färre studerande i år och antalet studieovana i engelska och matematik har ökat. Den egna organisationen ses över då antalet studerande under läsåret har sjunkit vilket medfört ändrade arbetssätt. Man har även identifierat att inflytandefrågan för studerande är avgörande för att öka resultatet samt vikten av att arbeta med delkurser. Kungsholmens utbildningscentrum, som har en målgrupp med särskilda, av Vuxenteamet, identifierade behov förklarar sin uppgång med att de har små grupper, alla blir sedda, och lärarna arbetar bra med betyg och bedömning. Läsåret 2006/2007 hade denna enhet endast 48 % godkända varför årets siffror på 74 % visar på en mycket positiv utveckling. Åsö vuxengymnasium har även en positiv utveckling, från 69 % till 76 %. Beträffande Sundbybergs folkhögskola som uppvisade 94 % andel godkända, så anser förvaltningen att detta är värt att uppmärksamma då skolan har en målgrupp med svag studiebakgrund. Förvaltningen har haft enskild uppföljning med anledning av betygssättningen.

Om man tittar på lärarbehörigheten kopplat till andelen godkända studerande samt totalomdömet från studerande i studerandeundersökningen, VSU, framgår att; ABF och Västerort har de största avvikelserna medan Sundbybergs fhs, Kungsholmens uc samt Sweja har störst överensstämmelse mellan behörighet och resultat. Beträffande nöjdheten är det endast en marginell skillnad. Lernia har som tidigare framgått inte någon behörig lärare anställd enligt Högskoleverkets kriterier och har även det lägsta omdömet från VSU. Dock bör noteras att Lernia efter mätningen av lärarbehörigheten har rekryterat nya lärare med behörighet och kompetensutvecklar tidigare anställd personal. Av jämförelsen går det inte att utläsa att behörigheten direkt har en avgörande betydelse vid jämförelse med resultaten. Dock kan man som beställare känna sig mer trygg i att där andelen behöriga lärare är högre, där torde finnas förutsättningar för en mer korrekt betygssättning.

**Andel behöriga lärare, andelen godkända grundläggande nivå samt totalomdöme VSU, våren 2009:** \* Sundbybergs folkhögskola genomförde ingen VSU enkät våren 2009



Förutom att förvaltningen fortsättningsvis måste arbeta med att tillse att lärarbehörigheten höjs har förvaltningen via dialogerna och via betygsresultaten blivit uppmärksam på att det många gånger kan vara svårt att lyckas, kanske till och med omöjligt, med att få alla studerande godkända inom givna ramar. Särskilt gäller detta kursen i engelska och då för gruppen som aldrig tidigare har kommit i kontakt med språket. Inför kommande upphandling skall därför resursfördelningssystemet ses över.

## Gymnasial vuxenutbildning

Nämndindikatoerr:

- 75 % av de som fullföljer en kurs eller flera skall uppnå godkänt resultat inom den gymnasiala vuxenutbildningen.

## Resultat

**Andel godkända betyg (%) inom gymnasial vuxenutbildning:**

Läsår	Andel godkända	Antal satta betyg
-------	----------------	-------------------

	Gymnasial nivå	Gymnasial nivå
2006/2007	75 %	48 398
2007/2008	74 %	29 297
<b>2008/2009</b>	<b>75 %</b>	<b>31 152</b>

**Andel godkända betyg (%) inom gymnasial vuxenutbildning uppdelat på:**

Läsår	Andel godkända inom allmänna kurser	Andel godkända inom kärnämnen	Andel godkända inom yrkeskurser	Antal satta betyg totalt Gymnasial nivå
2006/2007	69 %	66 %	81 %	48 398
2007/2008	66 %	68 %	81 %	29 297
<b>2008/2009</b>	<b>69 %</b>	<b>71 %</b>	<b>82 %</b>	<b>31 152</b>

Med allmänna ämnen avses de ämnen som kan hänföras till de studieförberedande programmen med dess olika inriktningar. Kärnämnen utgör kärnan/karaktären i varje nationellt program. Yrkesämnen hör till övriga kurser inom de yrkesförberedande programmen. 33 % av alla betyg är inom allmänna ämnen, 23 % inom kärnämnen och 44 % av betygen hänförs till yrkeskurserna.

**Analys och bedömning**

Andelen godkända inom den gymnasiala vuxenutbildningen har i år ökat till 75 %. Spännvidden mellan anordnarna är stor, från 60 % - 98 % andel godkända. I analysen nedan kommenteras inte spridningen inom de olika betygsstegen utan förvaltningen tar endast upp andelen IG/andelen godkända.

En anledning till att resultatet endast marginellt har förbättrats kan vara att fler studerande i år läser på deltid vilket gör att man kan förmoda att många arbetar. Arbetet blir då prioriterat och studierna kan komma i andra hand. Även den effektundersökning som genomfördes, se sid 5, visade samma trend. Samma undersökning visade även att av de som studerade inom vuxenutbildningen på heltid, så var det 24 % som försörjde sig på eget arbete under studierna.

Sex anordnare bedriver huvudsakligen utbildning inom Omvårdnadsprogrammet och Barn- och fritidsprogrammet. Åsö och Västerort bedriver också, som tidigare nämnts, samma program men de är även stora utbildare inom den teoretiska delen. Betygsresultaten inom denna grupp är relativt höga, (andelen godkända ca 90 % och en variation mellan 74 – 93 %). Lika goda resultat finns inom de två enheter som anordnar utbildning inom restaurangområdet, (andelen godkända 94 %.) Vad gör att dessa utbildningar genererar ett så bra resultat? Kan det vara att grupperna är sammanhållna, ett tydligt yrkesmål finns och eller är det att deltagarna är mer

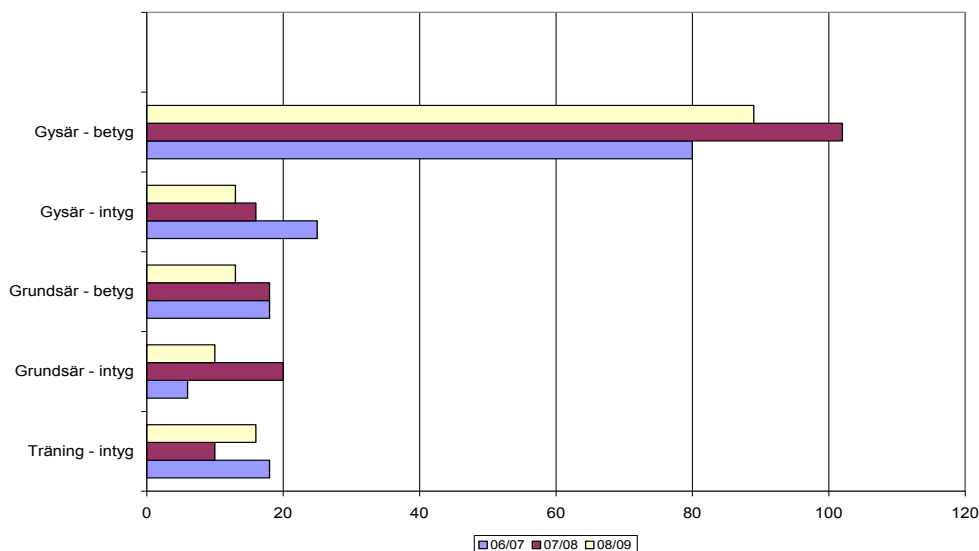
motiverade? Eller är det lärarna som lyckas förmedla en yrkesinspiration som ger den högre måluppfyllelsen? Resultaten beror troligtvis på att kursen är starkt kopplad till valt yrkesområde och ett naturligt intresse finns därför. Flera anordnare har även orienteringskurser i yrkessvenska som extra stöd vilket troligen också kan hänföras till det mer positiva resultatet. Samtidigt framgår det tydligt i anordnarnas redovisningar betydelsen av närhet och uppmuntran mellan pedagog och studerande samt ett väl utvecklat individuellt stöd. Förvaltningens studerandeundersökning, VSU, visar att studerande inom vårdområdet är mer nöjda än övriga på de flesta punkter. Väl att märka är att en betydande andel av de studerande läser, även inom dessa mer praktiskt inriktade utbildningar, på distans.

Vid en jämförelse mellan nya och gamla anordnare är det generellt en högre andel godkända deltagare inom den nya gruppen av anordnare vilket visar på vikten av gemensamma möten kring betyg och bedömning bland alla anordnare. Samtidigt återfinns bland de nya anordnarna en högre andel behöriga lärare, undantaget Miroi, Omsorgslyftet och Culinar som alla är i underkant beträffande behörigheten. Egen regi samt Lärgården och ABF har nästintill en hundra procentig behörighet men precis som inom den grundläggande delen hänger inte resultatet på andelen behöriga. Däremot finns vissa tänkvärda resultat från VSU där den högsta nöjdheten finns hos en anordnare utan behöriga lärare samtidigt som betygsresultatet inte är det bästa.

Inom Särvox har andelen betyg som satts minskat något, ett konstaterande som stadens inspektörer också gör. I inspektörernas årsrapport påpekas vidare att även deltagare i särvox måste få sina förvärvade kunskaper bekräftade samtidigt som underlaget ska ligga till grund för individens fortsatta utveckling. Viktigt blir även att kunna jämföra uppnådda resultat i landet.

#### **Antal betyg/intyg inom Särvox 2006/2007 – 2008/2009**





### ***Fler studerande inom distansutbildningen***

En klar trend är att fler och fler studerar på distans. Varför det har ökat beror möjligen på att anordnarna är duktiga på att marknadsföra utbildningarna och att det finns bra och välutvecklade lärplattformar att utgå ifrån. Samtidigt är det höga tempot i en storstad som Stockholm kanske lämpligt för distansstuderande. Det är enkelt att anmäla sig till en kurs eller två samtidigt som man arbetar. Men förvaltningen förutsätter att flertalet av de distansstuderande aktivt har valt distans som en lämplig studieform. Anordnarna pekar även på att inom gruppen som väljer distans finns även studerande som tidigare har misslyckats i skolan och nu inte vill utsätta sig för traditionell skolmiljö igen och då blotta sina bristande förkunskaper.

Vid dialogerna framkommer tydligt att deltagarna på distans har en mycket stor frihet att ta del av mer traditionell klassrumsundervisning vid behov. Och vice versa, om deltagarna uteblir från klassrumsundervisningen av olika anledningar, finns ett alternativ på nätet

Eftersom distansstudier är en företeelse som är relativt ny så krävs det även ett helt nytt sätt att undervisa. Utmanande för lärarna är just att använda och utveckla en pedagogik som är anpassad för distansstudier. Många menar att det är mer tidskrävande och mer synligt att undervisa på distans. Det varierar dock hur anordnarna har valt att organisera sin pedagogiska kompetens. En del har sina lärare samlade på en arbetsplats och har då kollegor runt sig dagligen, medan andra anordnare har en organisation där arbetsplatsen kan vara hemmet. Variationerna däremellan är stor.

Fyra anordnare bedriver i huvudsak distansutbildning och ett antal, ca fem-sex anordnare, har i stort sett ingen utbildning på distans alls. Men även om de inte ger formell distansutbildning, så är det mesta av studiematerialet upplagt på nätet och kan därför användas vid repetition eller vid frånvaro. Att gränsen är mycket flytande mellan distans och klassrum, även inom vård och omsorgsutbildningar, är nu ett faktum. Konstateras kan att en stor flexibilitet finns hos våra utbildare.

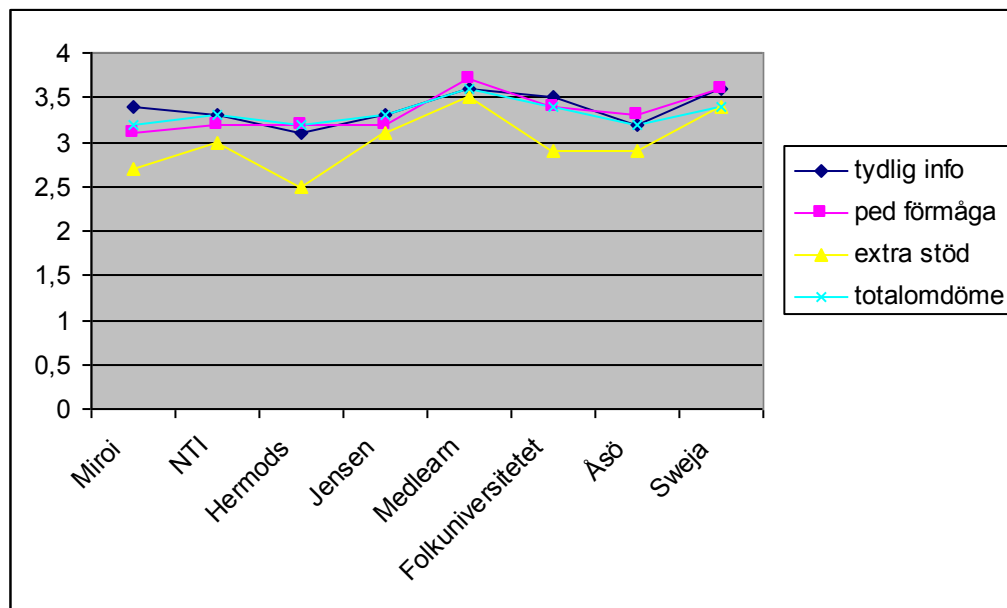
#### ***En minimiundersökning - distans***

Avdelningen har i denna kvalitetsredovisning valt att fokusera på distansundervisningens resultat. Utgångspunkten är, utifrån enkätsvaren i vårens VSU, att titta närmare på de anordnare som har den högsta andelen distansstuderande enligt VSU och jämföra med de anordnare som har lägst andel distansstuderande nedan kallas det klassrum. Förvaltningen jämför andelen godkända betyg, andel avbrott, andelen behöriga lärare samt påståenden från VSU som; tydlig information ges om betygsriterier etc, lärarnas pedagogiska förmåga, om lärarna ger tydliga instruktioner, möjligheter till extra stöd samt totalomdöme från VSU.

Anordnare med flest distansstuderande, 97 till 74 %, är Miroi, NTI-skolan, Hermods samt Jensen Vuxenutbildning. Anordnare med lägst andel, 7 till 15 %, är Medlearn, Folkuniversitetet, Åsö vuxengymnasium samt Sweja Kunskapscenter AB. Förvaltningen är väl medveten om att skillnaden i storlek på anordnarna är mycket stor samt att svarsfrekvensen i VSU i vissa fall är låg. Men då mycket resurser läggs ned på denna undersökning vill förvaltningen i och med detta försök till analys visa på vikten av att få en hög svarsfrekvens i de terminsvisa studerandeundersökningarna.

Vid jämförelser mellan de olika områdena framgår att det inte är någon direkt avgörande skillnad mellan studerande som läser på distans och i klassrum. Betygsresultaten är lite högre inom klassrum och här återfinns ju två omvårdnadsutbildare. Även omdömena beträffande, lärarnas information om betygsriterier etc är lite högre. Det som framträder med viss tydlighet är möjligheten till extra stöd där det blir positivare omdömen från klassrumsstuderande. Dock har Åsö liknande värden som distansstuderande.

**Diagrammet visar skillnaden mellan distans- och klassrum. De fyra anordnarna längst till vänster har mest distans och de fyra längst till höger har mest klassrum:**



Gällande avbrotten, är det en anordnare, Miroi, som har högst andel avbrott, 31 % och Sweja har endast 8 %, annars ingen skillnad mellan anordnarna. Vid jämförelse av betygsresultaten finns inte heller någon direkt skillnad, i båda grupperna finns det anordnare, NTI och Åsö, som är under snittet. Båda dessa är stora anordnare och har lång erfarenhet av vuxenutbildning och har själva uppgett att de är anordnare som sätter ”rätt betyg” utifrån betygsriterierna.

Slutsatsen av denna miniundersökning och av detta begränsade material, är att studerande är lite mer nöjda med de värden som mäts i VSU medan övriga värden inte går att dra någon slutsats av. Stadens skolinspektörer som har inspekterat två verksamheter under läsåret, Jensen och InfoKomp, konstaterar att vissa studerande inom distansundervisningen, inte upplevt att lärarna har varit tillgängliga i tillräcklig omfattning för återkoppling och personlig kontakt.

## Nationella prov – bedömaröverensstämmelse

Nämndindikator:

- 93 % av de som genomför Nationella provet i svenska B skall uppnå godkänt resultat.
- 75 % av de som genomför Nationella provet i Matematik A skall uppnå godkänt resultat.

## Resultat

NP	Antal som	Andel	Mål	Godkända på
----	-----------	-------	-----	-------------

	genomfört NP	godkända	Indikator	kursen
Svenska B	362	88 %	93 %	72 %
Matematik A	486	64 %	75 %	68 %

Totalt har ca 4 450 nationella prov genomförts. Av dessa prov har ca 75 % motsvarats av ett godkänt betyg på kursen.

### **Analys och bedömning**

Av ovanstående resultat framgår att målen beträffande andelen godkända i nationella proven inte är uppnådda. Förvaltningen och anordnarna är medvetna om problematiken och har olika verktyg som stöd för den enskilde. Dessa verktyg och riktade insatser blir alltmer utbredda och förfinade men trots det når man inte målen. Men inom just ämnena svenska och matematik har språket en stor betydelse. Vid Åsö tex väljer studerande med annat modersmål att läsa Svenska i stället för Svenska som andra språk, vilket visar sig inte alltid fungera.

Flera anordnare som har uppdrag för andra kommuner menar att studerande från Stockholm har sämre resultat än andra kommuninvånare trots att de går i samma ”klassrum” vilket är en intressant iakttagelse. Orsaken till detta kan man endast spekulera kring, men på sikt bör man inom ramen för KSL följa upp detta.

Bedömaröverensstämmelsen mellan de nationella proven och satta betyg i Svenska B är inte det förväntade. Andelen godkända på nationella provet överstiger andelen godkända på kursen med 16 %. Differensen borde ha varit tvärtom. Däremot är överensstämmelsen i matematik god och förväntad trots att NP- och betygsresultaten är alltför låga. En trolig orsak till att en större andel studerande på Matematik A-kurser har godkänt på kursen (68 %) jämfört med resultatet på det nationella provet (64 %) är att kompletterande insatser görs mellan nationella provet och betygssättningen.

Rektor som har ansvar för de 19 privata utbildningsanordnarna har att tillse att kriterierna följs hos de olika anordnarna och att det finns kompetent och erfaren personal som handhar betygssättningen på ett korrekt sätt. Ett arbete har under året påbörjats med att få till stånd olika bedömningsseminarier och träffar på lokal nivå för att sprida och öka betygsöverensstämmelsen. Många anordnare är positiva till ett ökat samarbete, trots att de är konkurrenter, och ser det som utvecklande att finna former för samverkan. Några anordnare bedriver även gymnasieutbildning såsom friskola och har därmed en stor möjlighet till samarbete mellan de olika skolformerna. Inom Särvox påpekar stadens skolinspektörer att skolan behöver utveckla sina metoder för att sträva mot en likvärdighet i bedömning och betygssättning.

Läsårets uppdelning på fem perioder för utbildningarna i Stockholm medför att kursstart och kursavslut inte nödvändigtvis passar med de av Skolverket fixerade tidpunkterna för de nationella provens genomförande, vilket kan få konsekvenser för resultaten. Om provet genomförs i ett skede av kursen där deltagaren inte har hunnit tillgodogöra sig alla de moment som kursen innehåller lär det rimligen påverka resultatet negativt.

### ***En studie inom matematiken***

Beträffande matematiken, har andelen godkända studerande sjunkit de senaste åren. I år hade 60 % godkänt på Matematik A och endast 56 % på Matematik B. Men inom den grundläggande matematiken är resultaten bättre, 75 % uppnådde godkänd nivå. Inom Svenska som andra språk både på grundläggande och gymnasial nivå har andelen godkända varit under 70 % varför det kan förmodas att språket är ett hinder inom matematiken. En studie ”Språket – hinder eller tillgång i matematiken” har under året därför genomförts av Solveig Eriksson lärare vid Åsö, inom ramen för språkutvecklingsprojektet mot bakgrund av de svaga resultaten. Syftet var att se om studerande inom Matematik B har den språkliga grund som krävs för att förstå matematiken. Tre lärare inom vuxenutbildningen har i djupintervjuer belyst problematiken där det framgår att en del av de studerande saknar det nödvändiga matematiska språket och de innebörder som språket är bärare av. För dem blir språket ett hinder, en massa ord som de inte har förståelse för. För andra som har ett väl utvecklat modersmål klarar man undervisningen bra trots svårigheter med svenska språket. Tydligt är att ett väl utvecklat modersmål är en tillgång vid matematikstudier. Här inbegrips även studerande med svenska som modersmål. Andra faktorer som påverkar matematiken är att kurserna är för snabba och tiden räcker inte till, alltför dåliga bakgrundskunskaper så kursen måste innehålla moment som hör hemma i tidigare kurser samt att den egna arbetsinsatsen hos studerande är alltför liten och begränsad.

Förvaltningen avser att gå vidare med studien men då fokusera på studerandes upplevelser av matematiken.

### **Avbrott**

#### *Nämndindikator*

- *Andelen avbrott, 15 %, skall minska (baseras på antalet studieaktiva personer som inte tar ett enda betyg)*

## Resultat

Antalet avbrott under läsåret har ökat till 19 %, en ökning med tre procentenheter från föregående läsår då de totala avbrotten var 16 %. Målet för året var 15 %. Omräknat i antal studerande var det 3 569 som avbröt studierna. Vid en jämförelse med Skolverkets senaste statistik för landet, läsåret 2007/2008, var det i snitt 21 % som avbröt påbörjad kurs, inkl en liten andel PU.

Andelen avbrott per anordnare, se tabell 9 i bilagan.

## Analys och bedömning

Inom vuxenutbildningen finns tre varianter av avbrott, dels de som tackat ja till erbjuden kurs men aldrig kommer till kursstart, dels de som påbörjar utbildningen men avbryter utan att ta ett enda betyg samt de som avbryter en eller flera kurser under läsårets gång men som har tagit minst ett betyg.

Med avbrott avses i denna kvalitetsredovisning indikatorn; att studerande påbörjar sin utbildning eller kurs och studieaktiveras men avbryter kursen utan att ta ett enda betyg.

Att studerande inom vuxenutbildningen avbryter sina studier i nära anslutning till kursstart är tyvärr en relativt vanlig företeelse hos de flesta av utbildningsanordnarna av vuxenutbildning. Anledningar till att trenden går åt fel håll kan vara det specifika arbetsmarknadsläge som råder i Stockholm med många lagda varsel som ej verkställs, ett kraftigt utökat utbud inom KY/högskola/universitet, man får ett eftersökt arbete istället eller beviljas inte studiemedel via CSN. Utifrån dessa tänkta anledningar kan man anta att studier inom komvux för många är ett andrahandsalternativ. Den sökande garderar sig med en ansökan till en eller flera kurser men avslutar innan man knappt börjar om högre utbildning eller arbete erbjuds.

En annan grupp som kostar förvaltningen och anordnarnas resurser är de antagna personer som aldrig ens kommer till kursstart. Den gruppen är relativt stor, ca 20 % av de totalt antagna personerna. Här kan förmodas att skälen ofta är desamma som för de som avbryter studierna men med den skillnaden att här har processen gått fortare.

Den tredje gruppen som avbryter studierna är de som kommit en bit på väg men avbryter innan målen är uppnådda. Tidigare undersökningar visar emellertid att avbrotten oftast då beror på familjesituationen, ekonomiska hinder, för hög studietakt, högskolestudier eller arbete. I NTI:s kvalitetsredovisning framgår att de har arbetat med avbrottsfrågan på ett genomgripande sätt men i stort kommit fram till ovanstående orsaker som grund för de flesta avbrott.

Utbildningsanordnare är mycket måna om att studerande fullföljer sin utbildning och jobbar därför aktivt, men i olika utsträckning, med att förhindra avbrott genom att kontakta berörd studerande via telefon och/eller brev och e-post.

Utifrån ovanstående resultat skall en fördjupad analys och uppföljning göras i syfte att belysa orsakerna till att avbrotten har ökat inom vuxenutbildningen. Detta för att på ett tidigt stadium kunna identifiera den grupp av studerande som riskerar att lämna utbildningen utan att nå sitt mål.

## Normer och värden

*”Skolan skall aktivt och medvetet påverka och stimulera eleverna att omfatta vårt samhälles gemensamma värderingar och låta dessa komma till uttryck i praktisk vardaglig handling.” (Lpf 94)*

*Värderingar, trygghet och hälsa. (Skolplan 2008)*

*Alla elever skall omfattas av en god fysisk och psykosocial miljö. (Utbildningsnämndens mål från verksamhetsplan 2009)*

### Analys och bedömning

I redovisningarna framkommer det tydligt att arbetet med normer och värden har en central plats i verksamheterna. Arbetet har utvecklats och vid dialogerna märks det påtagligt.

I VSU finns några frågor som anknyter till normer och värden som tex service och bemötande från skolans personal, gruppstorlek samt möjligheten till extra stöd. Totalt sett får bemötandet högst poäng 3,4 på en fyrgradig skala och lägst får möjligheten till extra stöd som endast får 3,1. Gruppstorleken får ett genomsnittligt svar på 3,3.

Resultatet visar att det finns mycket att göra hos vissa av anordnarna när det gäller att tillse att den enskilde får det stöd som behövs för att nå sina mål. Dock är upplevelsen hos anordnarna en annan, en mängd olika stödinsatser finns, både riktade till enskilda och av mer generell karaktär som tex mattestugor. Intressant i sammanhanget är att när studerande själva får svara på frågan om de är nöjda med sin egen arbetsinsats så blir svaret 3,2 av fyra möjliga. Svaret antyder att studerande själva upplever att de kunde göra mer för att nå sina mål. Räcker inte tiden till för de studier man åtagit sig? Eller räcker inte deras tid till för att nyttja de extra stödresurser som finns hos anordnarna?



### ***Utvärdering av likabehandlingsplanen***

En majoritet av anordnarna har reviderat sina planer och det finns bra exempel på hur man arbetar konkret. I detta avsnitt skulle förvaltningen kunna lyfta fram flera av anordnare som har ett bra arbetssätt kring likabehandlingsplanen. Tydligt är att alla är väl medvetna av planens betydelse och man använder den även inom undervisningen, särskilt inom tex vårdutbildningar där innebörden går att använda i ett djupare perspektiv. Inom Särvox finns även en likabehandlingsplan på lättare svenska. En viss svårighet framkommer dock inom distansundervisningen och flera anordnare har funderingar över vad som kan hända på nätet, utanför kontorstid, då pedagogerna vanligtvis inte är uppkopplade. I sammanhanget har förvaltningen i samtliga dialoger tagit upp klagomålshanteringen och försäkrat oss om att den fungerar längs hela linjen.

## **Inflytande och ansvar**

*”De demokratiska principerna att kunna påverka, vara delaktig och ta ansvar skall omfatta alla elever. Elevernas ansvar för att planera och genomföra sina studier samt deras inflytande på såväl innehåll som former skall vara viktiga principer i utbildningen. Enligt skollagen åligger det alla som arbetar i skolan att verka för demokratiska arbetsformer.” (Lpg94)*

### **Analys och bedömning**

Vid ett antal dialoger framkommer betydelsen och vikten av studerandeflytande. Folkuniversitetet, Åsö och Didaktus beskriver hur de arbetar med att få fram betydelsen av att den enskilde själv förstår vilken påverkansmöjlighet det finns inbyggt i systemet. När man kommer åt den insikten är mycket vunnet menar dessa anordnare. Ett bra stöd för inflytandet är att alla studerande har en individuell studieplan. Ett instrument som långt ifrån alla har, trots undersökningar som visar på positiva effekter av att upprätta planer.

Vid Särvox har alla en individuell plan och man arbetar nu målmedvetet för att öka den studerandes ansvarstagande och inflytande över den egna studiesituationen genom att konkretisera kursmål och betygskriterier. Vidare arbetar man med att utveckla ett mentorskap där studerande får det stöd och den hjälp hon/han behöver för att nå målen genom att använda den individuella studieplanen på ett mer aktivt sätt som tydligare kopplar till kursens mål. Här fanns en brist som framkom vid förvaltningens skolinspektion.



Vid VSU undersökningen våren 2009 framgår att 48 % har en studieplan. Resultatet är ungefär detsamma hösten 2008. Högst andel studerande som har en plan studerar vid Omsorgslyftet följt av Lärgården och Utbildningsspecialisterna. Lägst andel studerande med en individuell studieplan återfinns inom Åsö och Jensen. Dock kan det låga resultatet bero på, att vid dessa enheter är det vanligt att studerande bara läser en enstaka kurs och då inte har behov av en individuell studieplan.

I reflexionen till genomförd effektstudie är följande hämtat:

”Genomgående i effektstudien pekar resultaten på att de som upprättat en individuell studieplan lyckats bättre eller i högre grad varit delaktiga i planering av sina studier. Ändå kan konstateras att endast 4 av 10 har en individuell studieplan trots att förordningen kräver att alla studerande ska ha en sådan plan. Varför det ser ut så om planen dessutom uppenbart har en positiv inverkan på målpuppfyllelsen? Av dem som angett att de har en plan har nio av tio haft nytta av den. En närmare analys av fenomenet visar att det framför allt är lågutbildade och personer med annat modersmål än svenska som svarat att de har en individuell studieplan. Troligtvis har dessa deltagare initialt varit osäkra vad gäller sina mål varför man arbetat mer intensivt med vägledning och studieplanering. En annan fråga är om det är dokumentet i sig som är det viktiga eller är det mötet, bekräftelsen av den studerande, t.ex. genom samtal med en studie- och yrkesvägledare som är det avgörande?”

## Utbildningsval – arbete och samhällsliv

*”De frivilliga skolformerna skall nära samverka med den obligatoriska skolan, med arbetslivet, med universiteten och högskolorna och med samhället i övrigt” Vidare ”får kännedom om arbetslivets villkor särskilt inom sitt studieområde”* Utdrag ur Lpf 94.

### Analys och bedömning

Inom Särsvux finns etablerade kontakter med det omgivande samhället. Både på lokal nivå och på nationell nivå. Syfte är att utbyta erfarenheter för att utveckla verksamheten. Under senaste året har samarbetet kretsat mycket kring utveckling av yrkesutbildningar.

Många av våra anordnare inom komvux har bra kontakt med arbetslivet, särskilt de inom yrkesprogrammen. Fortfarande får deras deltagare arbete trots svåra tider, ofta börjar man på ”timme” eller vikariat. Men det som sägs, är att det tar längre tid nu att få arbete än tidigare.

Med anledning av införandet av den statliga satsningen Yrkesvux har ett samarbete inletts med Arbetsförmedlingen i Stockholm. Förvaltningen och AF stämmer av och informerar sig om de olika utbildningarna som planeras inom respektive organisation.

Med anknytning till läroplansområdet visade effektstudien, som genomfördes under våren, att det främsta målet med att läsa på vuxenutbildningen var att få behörighet till högre studier, 58 % ansåg det medan 35 % hade arbete som främsta mål. Endast 6 % hade personlig utveckling som mål med studierna.

Ett halvår **före** studierna arbetade 59 %, studerade gjorde 19 % och 7 % var arbetssökande eller i arbetsmarknadspolitisk åtgärd. Ett halvår **efter** studierna så är 45 % i arbete, 37 % studerar och 8 % är kvar som arbetssökande.

Vid en jämförelse när det gäller de studerandes sysselsättning före och efter studierna på vuxenutbildningen har andelen som är i arbete minskat och andelen som studerar vidare har ökat. Men kvar på samma nivå är de arbetssökande

Av de som studerar halvåret efter studierna på vuxenutbildningen läser 24 % på högskola eller universitet, 6 % är kvar i vuxenutbildningen och 4 % läser inom en KY-utbildning.

Gällande gruppen arbetssökande torde möjligheten till arbete ha ökat då individer som tidigare inte kunnat söka arbete på grund av tex bristfälliga språkkunskaper, nu har förutsättningar att stå till arbetsmarkandens förfogande. Vidare kan konstateras att vuxenutbildningen inte självklart leder till arbete. Samtidigt har vuxenutbildningen ett mer långsiktigt uppdrag att höja utbildningsnivån totalt sett.

Ett direkt resultat från studien visar däremot att utbildningen stödjer arbetsrotation. Personer lämnar ett arbete, studerar och söker därefter ett nytt arbete. I bästa fall frigörs en arbetsplats som någon annan kan söka.

Förvaltningen har spridit resultatet till anordnare och övriga intressenter såsom Utbildningsdepartementet, Skolverket, Skolinspektionen samt inom KSL. Vidare används effektstudiens resultat som underlag för analys och vidare verksamhetsplanering.

## **Samlad analys av kvalitetsredovisningen och förslag till åtgärder för utveckling**

Som framgår av den samlade kvalitetsredovisningen för vuxenutbildningen i Stockholm kan konstateras att anordnarna ständigt utvecklar sin verksamhet. Påtagligt är att anordnarna förbättrar verksamheten och gör framsteg gällande en flexiblare och mer individualiserad undervisning. Undervisningen anpassas mer och mer till den målgrupp som söker sig till vuxenutbildningen. Då målgruppen över tid blivit alltmer heterogen, samtidigt som den av förvaltningen genomförda effektstudien visar att en majoritet av de studerande på gymnasial vuxenutbildning har samma mål – högre studier, ställs allt större krav på stadens anordnare av vuxenutbildning.

*Följande områden ser förvaltningen som värdefullt att utveckla under 2010:*

Utifrån att avbrotten tilltar skall en fördjupad analys och uppföljning göras i syfte att belysa orsakerna till att avbrotten har ökat inom vuxenutbildningen. Detta för att på ett tidigt stadium identifiera den grupp av studerande som riskerar att lämna utbildningen utan att nå sitt mål. Fokus kommer i ett första skede vara på de studerande som inte tar ett enda betyg.

Erfarenhet och olika undersökningar visar på studievägledningens betydelse för ökad måluppfyllelse. Som framgår i redovisningen är det även ett stort antal av våra studerande som saknar en individuell studieplan. Förvaltningen kommer verka för att fler anordnare tillser att deras studerande får en plan. Ett projekt har startat med förvaltningens studie- och yrkesvägledare (inom ramen för Yrkesvux) kring den enskildes förutsättningar att studera snabbare än brukligt i syfte att påskynda studierna för studerande främst inom yrkesprogrammen. En viss validering ska även bli möjlig. Projektet förutsätter att förvaltningens studievägledare samarbetar med vägledarna hos de enskilda anordnarna.

Uppföljning av verksamheten bedrivs på flera olika sätt; genom kraftfulla dialoger i samband med att verksamheternas kvalitetsredovisningar presenteras, återkommande studerandeundersökningar, uppföljning av anordnarnas betygsresultat, ekonomiska stabilitet m m. Förvaltningen bevakar därmed att utbildningen som upphandlas och bedrivs i egen regi lever upp till kraven i avtal och överenskommelser.

Ett utvecklingsarbete har påbörjats där alla resultat av bla. brukarenkäter, inspektörsrapporter och betygsutvecklingen som finns under ett par år systematiseras och värderas samt synliggörs. Resultaten ligger till grund för adekvata jämförelser och analyser. Förvaltningen skall arbeta för att den statistik som levereras till olika system kvalitetssäkras.

Förvaltningen skall fortsätta arbeta för att anordnarna höjer svarsfrekvensen beträffande den studerandeundersökning, VSU, som genomförs två gånger per år.

Som framgår i denna redovisning så är svarsfrekvensen hos många anordnare alltför låg vilket gör att förvaltningens uppföljningsverktyg inte får avsedd dignitet.

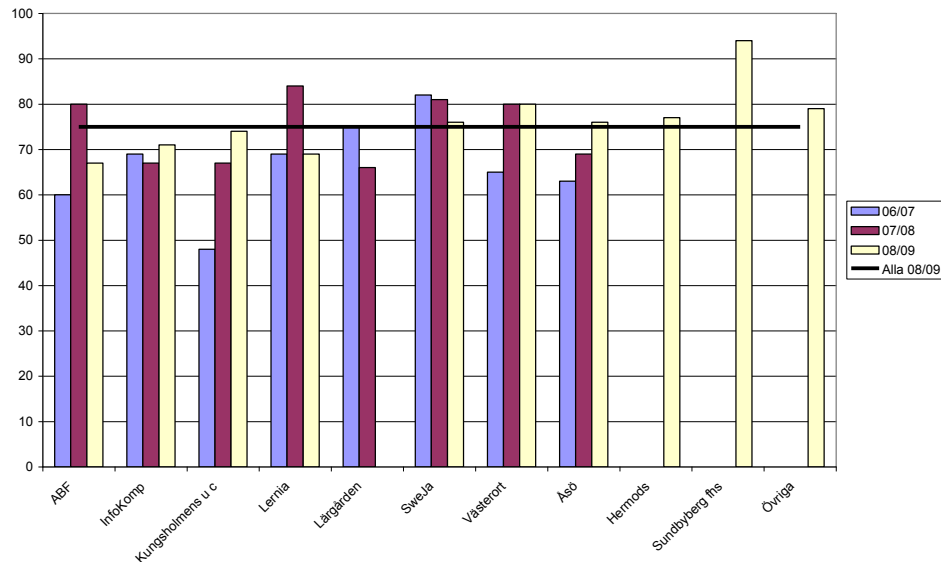
Inom vuxenutbildningen organiseras och initieras nätverk med tema ”betyg och bedömning” mellan utbildningsanordnare där samarbete i bedömningsfrågor som betygskonferenser och liknande sker. Även riktad ämnesutbildning förekommer på liknande sätt. Insatserna är av stor betydelse i samband med införandet av GY11. Eventuella riktade insatser utifrån framkomna behov kan ske främst genom extra stöd från myndighetsutövande rektor.

Förvaltningen har via dialogerna och via betygsresultaten blivit uppmärksam på att det många gånger kan vara svårt att lyckas, kanske till och med omöjligt, med att få alla studerande godkända på grundläggande nivå inom givna ramar. Särskilt gäller detta kursen i engelska och då för gruppen som aldrig tidigare har kommit i kontakt med språket. Inför kommande upphandling skall därför resursfördelningssystemet ses över.

## **Bilaga, diagram nr 1-8 på sidorna 28-32:**

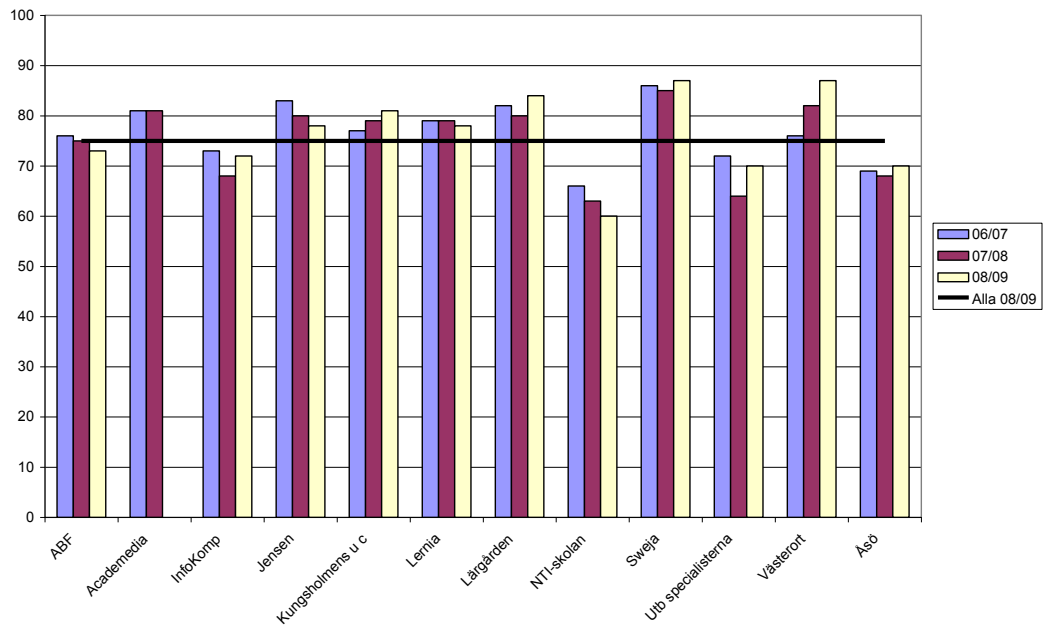
## Diagram 1 Andel godkända betyg (%) inom grundläggande vuxenutbildning, 2006/2007– 2008/2009

Hermods och Sundbybergs folkhögskola är nya utbildningsanordnare fr o m 1 juli 2008. I gruppen övriga ingår fr o m läsåret 2008/2009 utbildningsanordnare där var och en har färre än 30 satta betyg. I gruppen finns Lärgården, Medlearn och Omsorgslyftet.



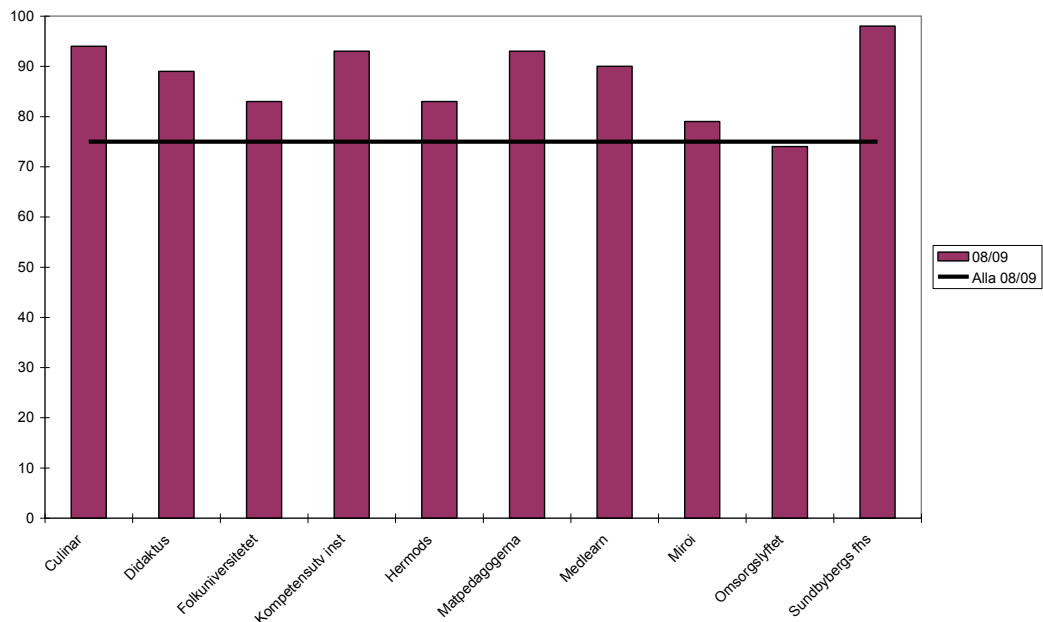
## Diagram 2 Andel godkända betyg (%) inom gymnasial vuxenutbildning, 2006/2007 – 2008/2009

Academia har inte varit verksam i Stockholms stad läsåret 2008/2009.



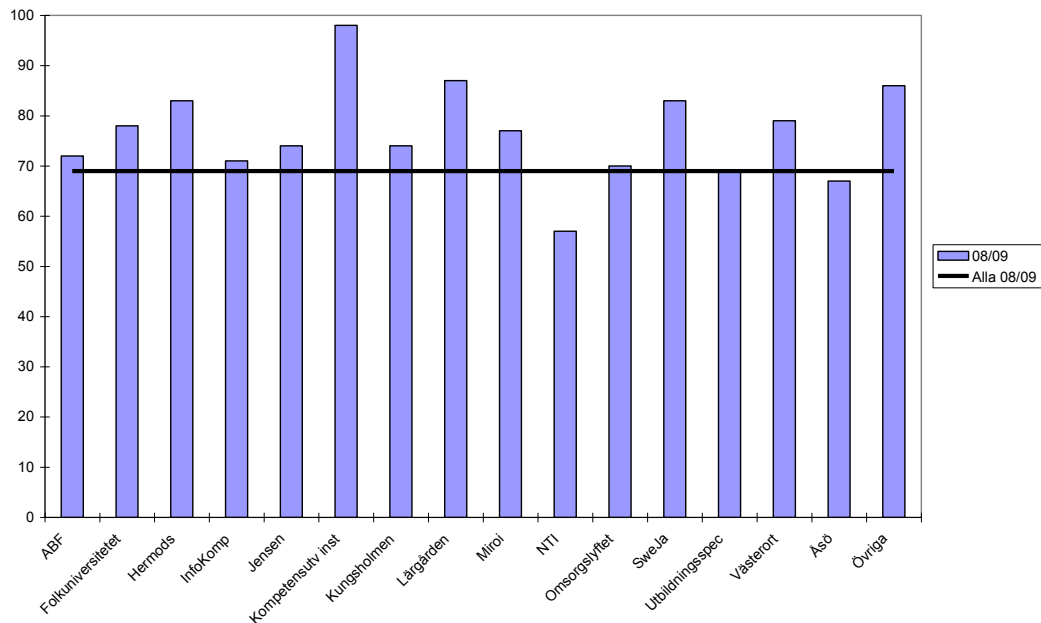
**Diagram 3**  
**Andel godkända betyg (%) inom gymnasial vuxenutbildning 2008/2009**

Nya anordnare inom Stockholms stad fr o m 1 juli 2008



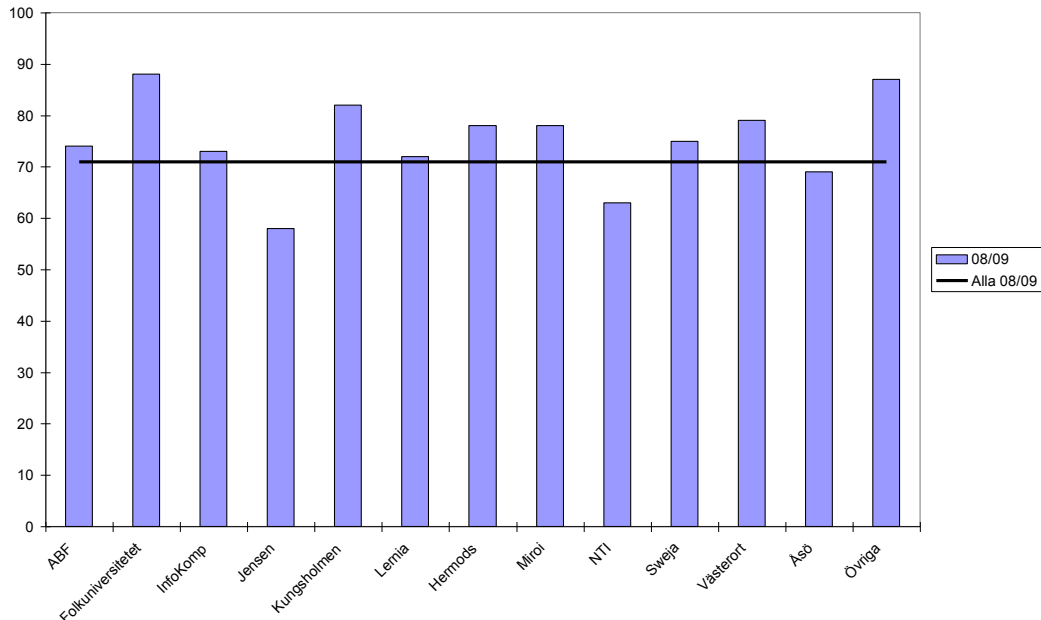
**Diagram 4**  
**Andel godkända betyg (%) inom gymnasial vuxenutbildning 2008/2009, allmänna ämnen**

I gruppen övriga ingår Didaktus, Lernia samt Medlearn.som var och en har färre än 30 satta betyg.



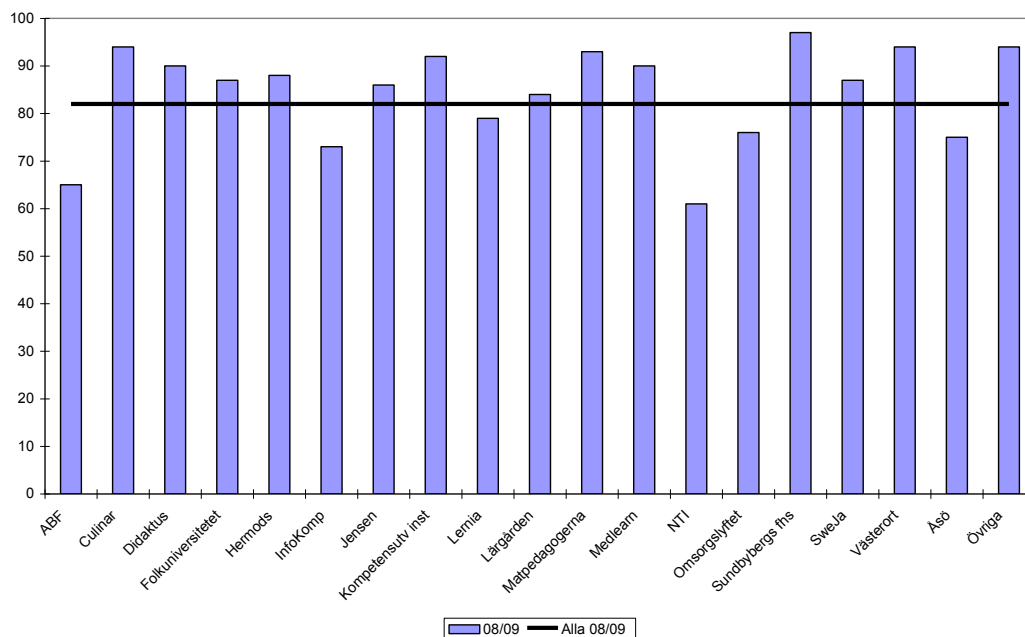
**Diagram 5**  
**Andel godkända betyg (%) inom gymnasial vuxenutbildning 2008/2009, kärnämnen**

I gruppen övriga ingår Medlearn, Omsorgslyftet samt Sundbybergs folkhögskola som var och en har färre än 30 satta betyg.

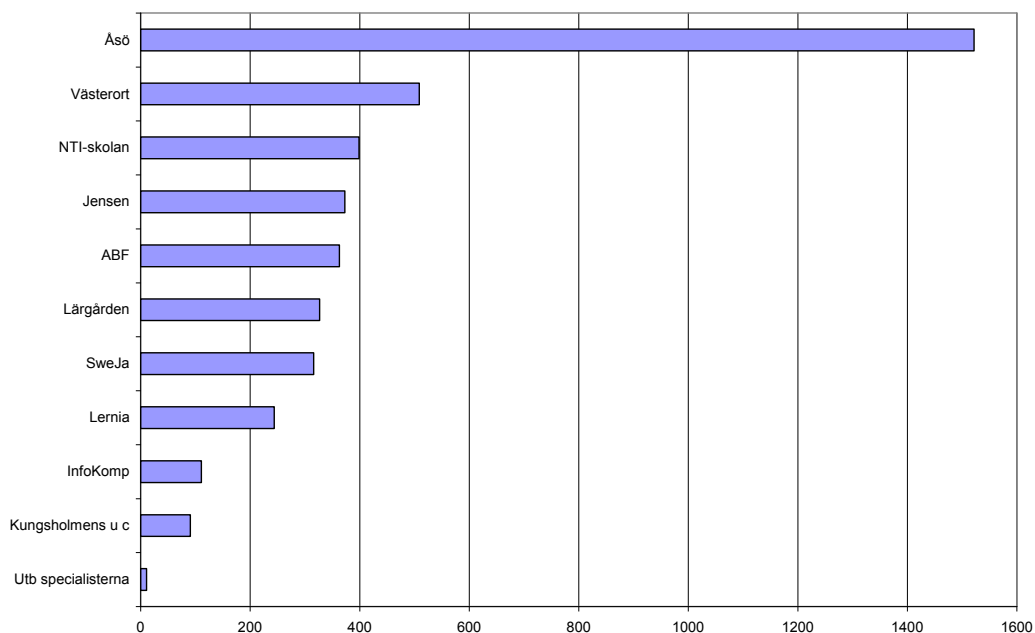


**Diagram 6**  
**Andel godkända betyg (%) inom gymnasial vuxenutbildning 2008/2009, yrkesämnen**

I gruppen övriga ingår Miroi och Utbildningsspecialisterna som var och en har färre än 30 satta betyg.



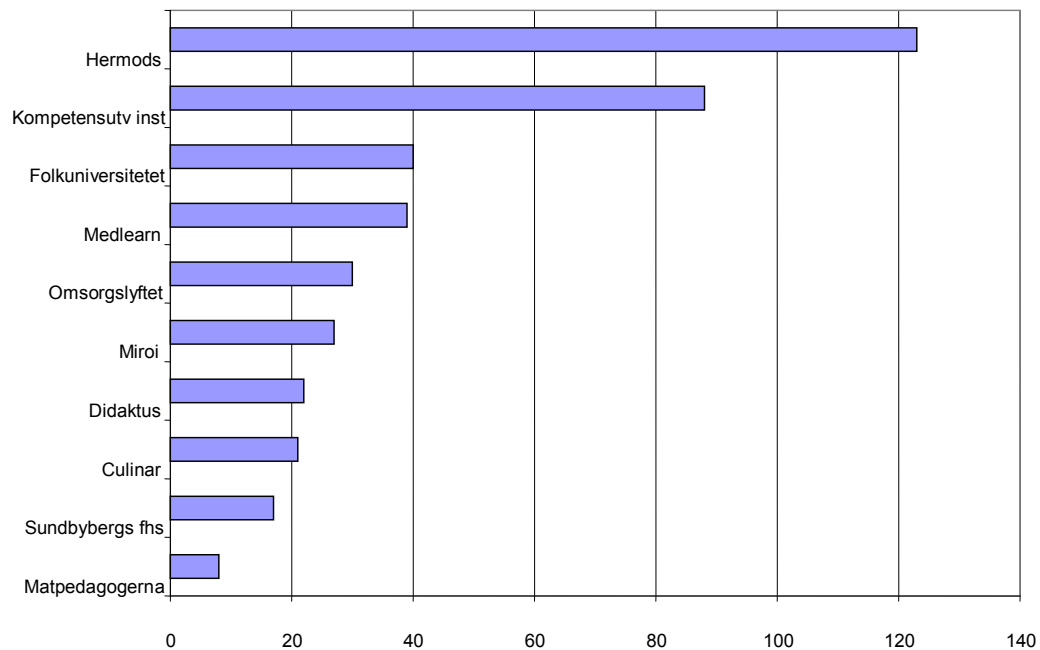
**Diagram 7**  
**Antal helårsplatser inom gymnasial och grundläggande vuxenutbildning läsåret 2008/2009**



**Diagram 8**  
**Antal helårsplatser inom gymnasial och grundläggande vuxenutbildning läsåret 2008/2009**

Nya anordnare inom Stockholms stad fr o m 1 juli 2008





**Tabell 9**  
**Avbrott per utbildningsanordnare läsåret 2008/2009**

Utbildningsanordnare	Avbrott, antal	Avbrott, %
Sundbybergs folkhögskola	23	33
Miroi	65	31
Kungsholmens utb centrum	86	26
Matpedagogerna	4	25
InfoKomp	162	22
Åsö	1 231	21
ABF	377	20
Hermods	263	20
Kompetensutvecklings inst	53	20
Västerort	253	19
Lernia	123	19
Medlearn	30	19
Folkuniversitetet	51	18
Jensen	302	18
NTI	406	17
Omsorgslyftet	18	14
Didaktus	4	9
Lärgården	65	9
SweJa	50	8
Culinar	3	7



Utbildningsspecialisterna	0	0
<b>Summa</b>	<b>3 569</b>	<b>19</b>

Avbrotten beräknas på antagna studieaktiva individer. Med avbrott menas att personen avbrutit sina studier utan att ta ett enda betyg (IG-MVG).