



UTBILDNINGSFÖRVALTNINGEN
GRUNDSKOLEAVDELNINGEN

SID 1 (32)
2009-11-20

KVALITETSREDOVISNING FÖR STOCKHOLMS STADS GRUNDSKOLA, LÄSÅRET 2008/2009



INLEDNING.....	3
FÖRUTSÄTTNINGAR.....	3
UTVECKLINGSOMRÅDEN FRÅN FÖREGÅENDE ÅR.....	4
SYSTEMATISKT KVALITETSARBETE.....	5
BEDÖMNING AV MÅLUPPFYLLELSE PER LÄROPLANSOMRÅDE.....	9
NORMER OCH VÄRDEN.....	9
<i>Verksamhetens mål och bedömningsunderlag.....</i>	<i>9</i>
<i>Analys av resultat samt bedömning av måluppfyllelse.....</i>	<i>9</i>
KUNSKAP OCH LÄRANDE/BEDÖMNING OCH BETYG.....	13
<i>Verksamhetens mål och bedömningsunderlag.....</i>	<i>13</i>
<i>Analys av resultat samt bedömning av måluppfyllelse.....</i>	<i>13</i>
ANSVAR OCH INFLYTANDE.....	25
<i>Verksamhetens mål och bedömningsunderlag.....</i>	<i>25</i>
<i>Analys av resultat samt bedömning av måluppfyllelse.....</i>	<i>25</i>
SAMVERKAN.....	26
<i>Verksamhetens mål och bedömningsunderlag.....</i>	<i>26</i>
<i>Analys av resultat samt bedömning av måluppfyllelse.....</i>	<i>26</i>
SAMLAD ANALYS AV KVALITETSREDOVISNINGEN OCH FÖRSLAG TILL ÅTGÄRDER FÖR UTVECKLING.....	28

Bilaga 1: Stadens grundskolor sorterade efter genomsnittligt meritvärde VT 2009

INLEDNING

Utbildningsförvaltningens vision är en skola i världsklass. Med utgångspunkt i detta pågår ett långsiktigt arbete på förvaltningen för att höja kvaliteten i skolan. Denna kvalitetsredovisning är utbildningsförvaltningens sammanställning och värdering av det arbete som gjorts under läsåret 2008/2009. Reflektioner görs utifrån den samlade tillgängliga informationen om stadens kommunala grundskolor och insatser föreslås utifrån ambitionen att höja kvaliteten i Stockholm stads grundskolor.

FÖRUTSÄTTNINGAR

I Stockholms stad fanns läsåret 2008/2009 116 rektorsområden (147 skolor) inom den kommunala grundskolan. Drygt 60 000 elever fanns inom stadens kommunala grundskolor, vilket innebär drygt 81 procent av det totala antalet elever i grundskoleåldrarna.

Tabell 1: Elevutvecklingen i Stockholm kommunala skolor 2007 – 2008¹

	September 2007	September 2008	Skillnad
Grundskola totalt	60 966	60 472	- 494
Förskoleklass	6 153	6 484	+331
Särskola	756	767	+11
Skolbarnsomsorg	22 293	23 352	+ 1059

I tabellen ovan visas förändringarna i elevantal mellan september 2007 och september 2008. Antalet barn i förskoleklass ökade med drygt 300 elever samtidigt som det totala antalet barn i kommunala grundskolan minskade nästan 500 barn jämfört med föregående läsår.

Den positiva utvecklingen i förskoleklass visar med stor sannolikhet att den negativa elevutvecklingen kommer att upphöra genom att skolorna fylls på med barn underifrån. Elevökningen i förskoleklass har minst två förklaringar. Dels har de kommunala grundskolorna utvecklat sin riktade marknadsföring till föräldrarna till blivande förskoleklasselever, dels har det totala antalet sexåringar ökat. Även den stora ökningen inom skolbarnsomsorgen visar att det är i de yngre årskurserna som antalet elever ökar.

¹ Siffrorna är hämtade ur Bosko.

Under läsåret fanns särskoleelever i 70 av stadens kommunala grundskolor. Elever inom obligatoriska särskolan kan antingen gå i särskilda klasser eller vara integrerade i vanliga grundskoleklasser.

I 67 av stadens 147 skolor fanns förberedelseklasser för nyanlända elever. De flesta av skolorna har mer än en förberedelseklass. I dessa skolor har många elever ett annat modersmål. Det finns skolor i staden där över 90 procent av eleverna är berättigade till modersmålsstöd, att jämföra med 38 procent i staden totalt och 18 procent i riket. På vissa skolor deltar 90 procent i svenska som andraspråk. I staden totalt är siffran 19 procent och i riket 8 procent.

Även in- och utflyttningen är mycket stor vid flera av skolorna i stadens ytterområden. Detta medför bland annat att klassernas elevsammansättning hela tiden förändras. På vissa skolor har man en elevomsättning på över 40 procent per år.

I staden fanns 83 särskilda undervisningsgrupper, inklusive 15 samundervisningsgrupper. I de senare undervisas grundskoleelever med inlärningssvårigheter och elever mottagna i särskolan tillsammans. De flesta särskilda undervisningsgrupperna är för elever med inlärningssvårigheter. Det finns också några grupper för elever med autism, språkstörning respektive rörelsenedsättning. Dessutom har Skanskvarnskolans och Österholmskolans mindre undervisningsgrupper för elever med rörelsehinder och Alvikskolan har flera mindre hörselklasser.

Antalet särskilda undervisningsgrupper har fortsatt att minska. Fler skolor arbetar utifrån ett inkluderande perspektiv, det vill säga att elever i behov av särskilt stöd inte går i särskilda grupper utan går kvar bland sina klasskamrater. Skolorna har i flera fall inrättat så kallade studios dit eleverna går för att få extra stöd. Där vistas inte eleverna heltid utan undervisas större delen av tiden i sina ordinarie klasser.

UTVECKLINGSMRÅDEN FRÅN FÖREGÅENDE ÅR

I förra årets kvalitetsredovisning identifierades följande utvecklingsområden:

- Utveckla ett analysinstrument för ”välskötta” skolor

- Utveckla och fördjupa de pedagogiska revisionerna
- Fortsatt utvecklingsarbete inom IT, likvärdig bedömning och betygssättning, språkutveckling, kvalitetsarbete, matematik och naturvetenskap/teknik
- Utveckla samverkan mellan fritidshemmet och skolans verksamheter

Förvaltningens arbete med utvecklingsområdena redovisas under rubrikerna Systematiskt kvalitetsarbete (första och andra punkten), Kunskap och lärande/betyg och bedömning (tredje punkten) samt Samverkan (fjärde punkten).

SYSTEMATISKT KVALITETSARBETE

I detta avsnitt beskrivs och diskuteras de verktyg som utvecklats och använts under läsåret 2008/2009 för att nå en högre kvalitet i grundskolan.

Verktyg för skolutveckling

Ett av förvaltningens utvecklingsområden från föregående år var att utveckla ett analysinstrument för att bedöma skolornas utveckling. Under året har därför utbildningsförvaltningen utarbetat ett verktyg för skolutveckling som är en modell för att fastställa hur samtliga skolor utvecklas. Verktöget består i initialskedet av fyra delar: elevernas kunskapsresultat, skolans ekonomi, resultat i förvaltningens brukarundersökning samt resultatet i NMI (nöjd medarbetarindex). I verktöget viktas skolornas kunskapsresultat högst - som 4, skolans ekonomi som 3, resultat brukarundersökning som 2 och NMI som 1.

Dessa fyra mått täcker dock inte alla delar av en skolas verksamhet. Efter hand kommer verktöget för skolutveckling att bestå av fler mått. Verktöget för skolutveckling är ett bland flera instrument i förvaltningens arbete att följa skolornas utvecklingstakt. Bland övriga instrument kan nämnas de pedagogiska revisionerna samt inspektörsrapporterna.

Modellen ger underlag för bedömningar av skolans arbetsinsatser ur flera perspektiv och kategoriseringen är tänkt som ett stöd för att bland annat identifiera vilka enheter som behöver stöd och vilka som ligger i framkant.

Pedagogiska revisioner

De pedagogiska revisionerna ska ses som en del i förvaltningens övergripande kvalitetsarbete. Det handlar om att aktivera processer för kvalitetsarbete genom att exempelvis ge chefer och handläggare möjlighet att delta i analysseminarier och ta

del av innehållet i olika rapporter, omvärldsanalys, aktuella forskningsresultat mm. Ett annat av utbildningsförvaltningens utvecklingsområden från föregående år var att utveckla och fördjupa de pedagogiska revisionerna. Pedagogiska revisioner har hösten 2009 genomförts för tredje året. Dessa revisioner innebär att skolans ledning träffar sin biträdande grundskolechef och områdets verksamhetssekreterare för en fördjupad genomgång av skolans resultat och utveckling det senaste året. Inför mötet skickas en dagordning ut till skolorna med de punkter som kommer att tas upp. Vilka frågor som får fokus varierar från år till år, men skolans måluppfyllelse är alltid det centrala. De fyra delarna i ovan nämnda verktyg för skolutveckling är grunden för innehållet i de pedagogiska revisionerna. Under årets revisioner stod följande punkter på dagordningen:

- Skolans kvalitetsredovisning, inklusive uppföljning av skolans resultat på samtliga indikatorer
 - resultat i skolundersökningen F-klass och årskurs 3 – skola och fritidshem
 - elevernas meritvärde – endast skolor med årskurs 9
- Skolans andel från upptagningsområdet
- Fritidshemmets integrering
- Aktuell inspektionsrapport (endast skolor som haft inspektion ht 08-vt 09)
- Skolans arbete med strategidokument och plattform
 - internationella kontakter
 - entreprenöriellt förhållningssätt/profiler
- Skolans arbete med de prioriterade områdena: läs- och språkutveckling, matematik, NO/teknik, kultur, betyg och bedömning
- Skolans arbete med nyanlända elever
- Skolans hemsida
- Ekonomi

Inför mötena tar verksamhetssekreterarna fram underlag i form av kvalitetsredovisningar, inspektionsrapporter, resultat från brukarundersökningar och annan statistik. Den biträdande grundskolechefen och verksamhetssekreteraren förbereder sig genom att sätta sig in i detta underlag i förväg. De pedagogiska revisionerna genomförs under perioden september-november och varar cirka en och en halv timme. Dessa möten är uppskattade av alla som deltar då det är ett tillfälle att ingående diskutera varje enskild skolas förutsättningar och resultat och också formulera vilket stöd som behövs. Det ger också den biträdande grundskolechefen möjlighet att uppmärksamma skolan på utvecklingsområden och tillsammans diskutera tänkbara åtgärder. Detta är utgångspunkten för rektors uppdrag som senare formuleras i utvecklingssamtalet

mellan biträdande grundskolechef och rektor. Efter revisionerna gör verksamhetssekreterarna en sammanfattning av vad som diskuterades för varje skola. Denna kan användas för att göra en återkoppling till vid nästa revisionstillfälle.

Skolornas kvalitetsredovisningar

I förra årets kvalitetsredovisning konstaterades att kvaliteten på skolornas kvalitetsredovisningar höjts. Detta efter att skolorna arbetat med de synpunkter som framkommit i inspektioner både från Skolverket och stadens egna inspektörer. Fortfarande ansågs dock cirka 10-15 % av kvalitetsredovisningarna hålla låg kvalitet. De skolor som hade bristfälliga kvalitetsredovisningar fick rekommendationen att delta i förvaltningens utbildning i lokalt kvalitetsarbete. Under året som gått har drygt 30 skolor deltagit. Vem från skolan som deltagit har varierat – ibland har det varit en rektor, i andra fall arbetslagsledare och ibland en blandning av tre-fyra personer från skolan. Många skolledningar har vid årets pedagogiska revision nämnt att de deltagit i denna kurs och att den givit dem stöd i hur de ska tänka kring sin kvalitetsredovisning.

Utbildningsförvaltningen kan också konstatera att det skett en positiv utveckling av de inlämnade kvalitetsredovisningarna. Fortfarande finns en stor utvecklingspotential vad gäller att analysera resultaten och dra slutsatser om åtgärder, men jämfört med föregående år finns det en större förekomst av analys i förhållande till ren resultatredovisning. De handläggare som läst skolornas kvalitetsredovisning gör bedömningen att ungefär sju-åtta procent håller låg kvalitet. Detta är en förbättring från föregående år då mellan tio och femton procent bedömdes ha stora brister. Utbildningsförvaltningens utbildning i lokalt kvalitetsarbete fortgår och nya skolor har nu påbörjat kursen.

Förutom att det nu finns mer förekomster av analyser har även strukturen på kvalitetsredovisningarna förbättrats. Detta beror på att alla skolor nu gör sina kvalitetsredovisningar i ILS-webbens givna mall. Under de pedagogiska revisionerna har många skolor lyft fram att ILS-webben underlättat deras arbete med kvalitetsredovisningen. Den givna strukturen medför i högre grad till att inga områden missas och den gör även redovisningarna enklare att följa.

I år är det endast en skola som den 9 november ännu inte lämnat in någon kvalitetsredovisning. Förra året var det nio skolor som två månader efter sista inlämningsdatum inte lämnat in någon redovisning.

Utbildningsförvaltningen ska fundera på hur avdelningen kan stötta de skolor som ännu inte nått en tillfredsställande nivå på kvalitetsredovisningarna. Går det exempelvis att förbättra instruktioner och information inför arbetet, eller ska skolorna erbjudas att handläggare kommer ut till skolan och agerar bollplank under skrivandet? Utbildningsförvaltningen ska också ta fram och sprida goda exempel. Förvaltningen ska även fundera över hur skolorna tar tillvara förmågan att analysera resultat för att också kunna vidta rätt åtgärder för att höja verksamhetens kvalitet.

Brukarundersökningen

Ett av utbildningsförvaltningens uppföljningsinstrument är brukarundersökningen. Brukarundersökningen genomförs vartannat år och riktar sig till föräldrar och elever i den obligatoriska sarskolan, förskoleklass, åk 3, 6 och 9. I de pedagogiska revisionerna har flera skolledningar kommit med synpunkter på undersökningens utformning och genomförande. En synpunkt som kommer från skolor med en hög andel elever med utomnordisk bakgrund och många nyanlända är att undersökningen borde finnas på fler språk. Detta skulle enligt dem öka svarsfrekvensen betydligt. Flera av dessa skolor har även lyft fram att skolan borde informeras om när undersökningen genomförs så att skolan kan meddela elever och föräldrar detta och uppmuntra dem att svara. Skolorna tror att många föräldrar som har otillräckliga kunskaper i svenska inte förstår vad enkäten är för något och därför inte svarar.

Ett annat önskemål som framförts för att öka svarsfrekvensen är att digitalisera brukarundersökningen. Då skulle skolorna kunna erbjuda föräldrar att svara vid en dator på skolan när föräldrarna kommer för att hämta eller lämna sitt barn.

Ett innehållsmässigt problem som kommit fram under de pedagogiska revisionerna är brukarundersökningens frågor kring fritidshemmen. När verksamheten är helintegrerad har skola och fritidshem gemensam information till föräldrarna som ofta utgår från skolans organisation. Skolor med integrerad fritidsverksamhet har upplevt att de fått låga resultat på frågor om hur fritidshemmen har lämnat information i förhållande till resultaten för skolan, trots att det är gemensam information som lämnats. Eftersom förvaltningen eftersträvar en integrering av skola och fritidshem bör även uppföljningsinstrumenten ses över så att de förmår att fånga den verklighet som råder på flera skolor.

Utbildningsförvaltningen behöver begrunda hur informationen i brukarundersökningen ska användas och värderas. Vad behöver förvaltningen fundera vidare kring och resonera om med skolorna och vilken information ska

föranleda åtgärder från förvaltningen? Vilka kriterier ligger till grund för elevers och vårdnadshavares skolval och vad ska förvaltningen göra när elever och föräldrar har en förväntan på skolan som skolan inte uppfyller?

BEDÖMNING AV MÅLUPPFYLLELSE PER LÄROPLANSOMRÅDE

Normer och värden

VERKSAMHETENS MÅL OCH BEDÖMNINGSUUNDERLAG

Kommunfullmäktiges mål är att Stockholms förskolor och skolor ska ge alla ökad kunskap och utveckling i en trygg miljö. Utbildningsnämndens mål för 2009 är att alla elever/studerande omfattas av en god fysisk och psykosocial miljö.

Bedömningsunderlag: Elevhälsorapport läsåret 2008/2009, pedagogiska revisioner, skolornas kvalitetsredovisningar, Skolundersökning 2009, Stockholms stads skolinspektörens årsrapport 2008-2009 Grundskola – Förskoleklass – Skolbarnsomsorg, anmälningsärenden till Skolverket/Skolinspektionen och Barn- och elevombudet.

ANALYS AV RESULTAT SAMT BEDÖMNING AV MÅLUPPFYLLELSE

Målet för Stockholms stads grundskolor är att alla elever ska omfattas av en god fysisk och psykosocial miljö. Utbildningsförvaltningen kan konstatera att vi ännu inte nått dit och att vi därför inte kan vara nöjda. I årets brukarundersökning ger tio procent av eleverna i både åk 6 och åk 9 ett lågt betyg (1-4 av 10) på möjligheten att känna sig trygg i skolan.

Stadens inspektörer konstaterar i sin årsrapport att majoriteten av skolorna bedriver ett gott arbete för att följa styrdokumentens riktlinjer om alla människors lika värde och kravet att motverka alla former av diskriminering. I de pedagogiska revisionerna beskriver också många skolor ett medvetet och grundligt arbete med värdegrundsfrågor. I samtalen och skolornas kvalitetsredovisningar framgår också att de flesta skolor regelbundet reviderar sin likabehandlingsplan och att de även arbetat med sin plan mot kränkande behandling utifrån den nya lagstiftningen. Här har skolorna dock kommit olika långt, och vissa skolor behöver arbeta mer med dessa frågor. Detta har också påtalats för berörda skolor vid samtalen.

För att kunna nå målet att alla elever ska omfattas av en god fysisk och psykosocial miljö krävs ett aktivt arbete från förvaltningens sida i att stötta skolorna i arbetet med normer och värden. Samtliga skolor arbetar med likabehandlingsplaner och andra typer av planer, men planerna måste även omsättas i arbetsätt. Skolinspektörerna har intervjuat Barn- och elevombudet (BEO) som säger att de vanligaste bristerna hos skolorna (i samband med utredningar kring kränkande behandling) är dåligt genomtänkta och förankrade planer. Inspektörerna skriver vidare att de skolor som under flera år kunnat påvisa tydliga förbättringar har en tydlig struktur och plan för sitt arbete. Planer och förhållningssätt är då också väl förankrade i hela personalgruppen.

Brukarundersökningen visar att föräldrar till elever i åk 3 och i särskolan i hög grad upplever att deras barn trivs i skolan. Andelen elever ger ett högt betyg på frågan om de trivs i skolan har ökat i både åk 6 och 9 sedan mätningarna 2005 och 2007. Samtidigt har andelen som ger ett lågt betyg konstant legat på 20 procent i åk 9 sedan 2005. De flesta elever känner sig alltså trygga och trivs i skolan, men samtidigt framgår det av anmälningar, brukarundersökningen och elevhälsorapporten att alltför många känt sig utsatta för kränkningar och mobbning. Enligt elevhälsans yrkesgrupper känner sig elever i behov av särskilt stöd oftare utsatta för kränkningar eller är mobbade.

År 2008 fanns 56 anmälningsärenden mot Stockholms kommunala grundskolor hos Skolverket/Skolinspektionen eller Barn- och elevombudet (BEO) (siffran är ungefärlig och avser de ärenden som avgjordes under året). Stockholms stad fick kritik på 38 punkter och 33 punkter lämnades utan åtgärd (ett och samma ärende kan omfatta flera punkter). Det vanligast förekommande området för anmälningar är olika former av kränkande behandling, och det är även detta område som ökar mest.

Vad ska då förvaltningen göra för att stötta skolorna i att omsätta planerna i ett aktivt och medvetet arbetsätt? En utbildningsinsats påbörjas under hösten 2009 där skolledningarna bland annat får information om program mot mobbning och en genomgång av lagstiftningen mot diskriminering och kränkande behandling. Skolorna får också ett erbjudande om att delta i en utbildning som utförs av Stockholms universitet på uppdrag av skolverket. Syftet med utbildningen är att ge skolor en bättre förmåga att utveckla det förebyggande arbetet.

När det gäller elevernas trygghet kan förvaltningen inte nöja sig med att en stor majoritet är nöjda, utan måste arbeta för att detta ska gälla alla. Oavsett vilka åtgärder som vidtas är det viktigt är att utvärdera om genomförda insatser ger

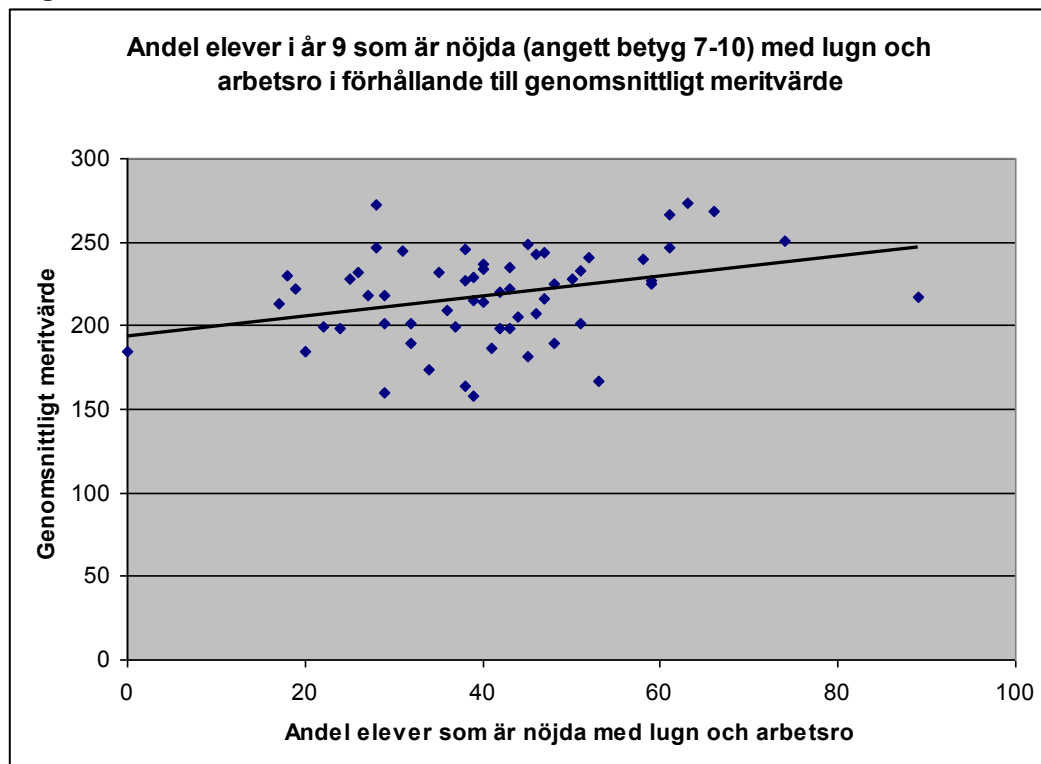
några effekter. Målsättningen är att minska antalet anmälningsärenden, och att observera vilka områden som anmälningarna avser. Skolor riskerar alltid att få anmälningar emot sig, men det är ändå viktigt att ta omfattningen på anmälningarna på allvar eftersom de är ett uttryck för elevers och föräldrars upplevda kvalitet på skolan.

Brugarundersökningen för åk 6 och 9 visar att eleverna i alltför låg grad upplever att det är lugn och arbetsro i klassen. Värdena för möjligheten att känna sig trygg är avsevärt högre. I staden totalt ligger resultaten för åk 6 och 9 väldigt nära varandra, men i flera skolor var eleverna i sexan markant mindre nöjda än eleverna i åk 9. Generellt brukar missnöjet vara högre i åk 9 än i de yngre årskurserna.

I de pedagogiska revisionerna har detta diskuterats med de aktuella skolorna. De förklaringar som framförts handlar om att det är skillnad beroende på om sexorna finns in en F-6-organisation eller en 6-9-organisation. I många fall byter eleven skola mellan åk 5 och 6 och hamnar då i ett nytt sammanhang med nya klasskamrater. Ligger åk 6 i en högstadieorganisation möter eleverna också fler lärare och rör sig mellan fler klassrum. Detta kan enligt flera skolor upplevas som oroligt för eleverna.

Man kan även fundera på hur frågorna är formulerade och vilken information som svaren ger. Vad lägger de som svarar in i begreppen lugn och arbetsro? Tänker man sig en klassrumssituation där eleverna under tystnad arbetar enskilt eller kan det råda lugn och arbetsro i en miljö där man grupperbetar och rör sig mellan olika rum? Oavsett vilket så är det ändå tydligt att elevernas upplevelse är att det i alltför låg utsträckning råder lugn och arbetsro.

Diagram 1



I diagrammet ovan ställs andelen elever som är nöjda (det vill säga har angett betyg 7-10) med lugn och arbetsro i relation till det genomsnittliga meritvärdet på skolan. Det finns inget direkt samband mellan hög grad av upplevd lugn och arbetsro och ett högt genomsnittligt meritvärde. Spridningen i diagrammet är stor. Skolor som har samma grad av nöjda elever uppvisar en stor spridning i meritvärde och vice versa. Som exempel har skolor med cirka 30 procent nöjda elever allt från 160 till cirka 270 i meritvärde. Och skolor som ligger kring meritvärde 220 har allt från knappt 20 procent till 90 procent nöjda elever. Detta ger alltså ingen grund för att dra slutsatsen att hög grad av upplevd arbetsro leder till högre resultat.

I de pedagogiska revisionerna framkommer att flera skolor gör egna enkäter som en del i arbetet med normer och värden. I flera fall har skolorna gjort en egen enkät som uppföljning av låga resultat på brukarundersökningen, i vissa fall för att få "ett andra utlåtande" och se om det var tillfälligheter som gjorde att resultaten blev låga. I andra fall vill skolan på detta sätt undersöka om de åtgärder som

genomförts givit önskade resultat. Vad gäller trygghetsarbetet har ett antal skolor vid de pedagogiska revisionerna berättat om hur eleverna får sätta kryss på kartor över skolgården/skolan för att visa var de upplever otrygghet. Utifrån detta har skolan sedan ökat vuxennärvaron på dessa platser och på detta sätt ökat förutsättningarna för att eleverna ska kunna känna sig trygga.

Utbildningsförvaltningen har beviljats statliga medel för att förebygga och förhindra våld i skolan och kommer att fortsätta arbetet med dessa frågor.

Kunskap och lärande/bedömning och betyg

VERKSAMHETENS MÅL OCH BEDÖMNINGSUNDERLAG

Utbildningsnämndens mål för 2009 är att ge eleverna möjlighet att uppleva kultur och att fler elever/studerande når målen för utbildningen

Bedömningsunderlag: Elevhälsorapport läsåret 2008/2009, pedagogiska revisioner, skolornas kvalitetsredovisningar, Skolundersökning 2009, Stockholms stads skolinspektörers årsrapport 2008-2009 Grundskola – Förskoleklass – Skolbarnsomsorg, statistik från USK.

ANALYS AV RESULTAT SAMT BEDÖMNING AV MÅLUPPFYLLELSE

Meritvärde, slutbetyg åk 9 och behörighet till nationella program²

Tabell 2: Utveckling av slutbetyg och meritvärde under perioden 2005-2009³

	2005	2006	2007	2008	2009
Andel behöriga till nationellt program	88,4	89,3	87,5	88,1	89,1
Andel som nått målen i samtliga ämnen	75,0	74,4	74,4	74,7	77,0
Genomsnittligt meritvärde åk 9	218,2	218,8	217,3	221,5	222,9

Resultatnivån i Stockholms kommunala grundskolor fortsätter att öka, men ökningstakten är relativt långsam. Mellan år 2008 och 2009 har andelen behöriga till gymnasiets nationella program ökat med en procentenhet. Samtidigt har andelen elever som uppnått målen i samtliga ämnen ökat med drygt två procentenheter. Översatt i antal elever innebär det att drygt 60 elever fler är

² Se bilaga 1 för en sammanställning av stadens grundskolors resultat avseende meritvärde, andel behöriga till nationellt program och andel godkända i alla ämnen.

³ Siffrorna för 2005 och 2006 har hämtats från kvalitetsredovisningen för läsåret 2007/2008. Siffror för 2007-2009 har genomgående hämtats från LIS.

behöriga till gymnasiet och knappt 150 fler elever är godkända i alla ämnen jämfört med förra årets siffror.

Dessa två mått handlar om att nå en godkändnivå – behörighet till nationella program handlar om att vara godkänd i tre ämnen (svenska, matematik och engelska), och det andra måttet handlar alltså om att bli godkänd i alla ämnen. Det mått som visar utveckling över hela linjen, det vill säga även höjningar till väl och mycket väl godkänd, är meritvärdet. Här har värdet ökat med en och en halv poäng sedan föregående år och trenden de senaste fem åren är positiv.

I tabellerna nedan visas hur spridningen av resultat mellan skolorna utvecklats de senaste tre åren.

Tabell 3: Andel behöriga till nationellt program, spridning mellan skolor med högst och lägst värde 2007-2009

	2007	2008	2009
Högst andel behöriga	100	100	100
Lägst andel behöriga	47,7	41,3	55,2*

* S:t Örjan 53,1⁴.

Tabell 4: Andel som nått målen i samtliga ämnen, spridning mellan skolor med högst och lägst värde 2007-2009

	2007	2008	2009
Högst andel G i alla ämnen	98,4	95,9	98,3
Lägst andel G i alla ämnen	25,0*	29,4*	30,0*

* S:t Örjan: 16,9/12,3/25,0

Tabell 5: Spridning mellan skolor med högsta och lägsta meritvärde 2007-2009

	2007	2008	2009
Högsta meritvärde	275,8	274,2	273,8
Lägsta meritvärde	144,8*	146,1*	158,0*

* S:t Örjan: 116,2/112,1/145,2

Förbättringar har alltså skett, men de är små. Om man tittar närmare på resultaten ser man att lägstnivåerna överlag har höjts, vilket självfallet är glädjande.

⁴ S:t Örjans skolor är en intäktsfinansierad organisation bestående av särskilda undervisningsgrupper med elever i behov av särskilt stöd.

Samtidigt ger detta inga större förbättringar i de totala resultaten eftersom höjningarna görs från en så pass låg nivå. Kanske är det en ökad fokusering på måluppfyllelse såväl på skolorna som från förvaltningens sida som givit resultat, men det går inte att säga med säkerhet. Klart är dock att resultaten generellt visar en positiv utveckling, men att denna är alltför liten. För att nå målet om en skola i världsklass bör förvaltningen vidta åtgärder för att stötta skolorna utifrån deras olika förutsättningar. Alla skolor behöver inte samma typ av stöd, utan har olika behov utifrån exempelvis elevernas förkunskaper, lärarnas kompetens etc. Förvaltningen bör fortsätta stödja de skolor som har lägst resultat men även överväga vad som krävs för att hjälpa skolor med höga resultat att nå ännu högre.

Tabell 6: Gymnasiebehörighet, andel som nått målen i samtliga ämnen och meritvärde uppdelat på flickor och pojkar

	Flickor	Pojkar
Andel behöriga till nationellt program	89 %	89 %
Andel som nått målen i samtliga ämnen	79 %	75 %
Genomsnittligt meritvärde	233	214

Andelen behöriga till gymnasiets nationella program är lika hög bland både flickor och pojkar (89 procent). Detta är samma andel som föregående läsår. Däremot har andelen elever som nått målen i alla ämnen ökat både bland flickor och bland pojkar, men mest bland pojkarna – från 73 procent förra året till 75 procent i år. Det är fortfarande en högre andel flickor som blir godkända i alla ämnen, men utvecklingen bland flickorna ligger stilla över tid. Andelen har pendlat mellan 78 och 79 procent de senaste fem åren. Både pojkar och flickor har en positiv trend vad gäller meritvärdet. Ökningen från föregående läsår är från 232 till 233 för flickorna och från 212 till 214 för pojkarna.

Skillnaderna mellan pojkars och flickors skolresultat bör speglas mot vad som framkommer i Elevhälsorapporten. Där beskrivs hur undervisningen ofta uppfattas som ointressant av pojkarna. Elevhälsopersonalens uppfattning är att skolan generellt är mer anpassad till flickors behov. På vilket sätt framgår inte av rapporten, men bilden bekräftas också av brukarundersökningen. Frågan om flickor och pojkar bemöts likvärdigt är den fråga där svaren skiljer sig mest åt mellan flickor och pojkar. Flickorna är avsevärt nöjdare, både i åk 6 och åk 9. Pojkar i både åk 6 och åk 9 är också mindre nöjda än flickorna med sina möjligheter att få vara med och påverka i skolan. Detta är något som utbildningsförvaltningen kan följa upp inom ramen för det pågående jämställdhetsprojektet.

Måluppfyllelse i de praktisk-estetiska ämnena

Med diskussionen ovan som bakgrund görs här en genomlysning av resultaten i de praktisk-estetiska (PREST) ämnena bild, hem- och konsumentkunskap, idrott och hälsa, musik och slöjd. Från och med hösten 2011 kommer det att krävas godkänt i minst 12 (för högskoleförberedande program) respektive åtta (för yrkesinriktade program) ämnen för att komma in på gymnasiet. Det innebär att det inte längre räcker att fokusera på svenska, matematik och engelska. Inför de pedagogiska revisionerna har avdelningen tagit fram betygsstatistik för PREST-ämnena. Betygsstatistiken har sedan presenterats och diskuterats med skolorna under revisionerna. Syftet är dels de nämnda ändrade behörighetskraven till gymnasiet, dels att lyfta fram målet att fler elever ska nå målen i samtliga ämnen vilket i sin tur även kommer leda till ökade meritvärden. Förhoppningen att skolorna redan nu börjar arbeta för en högre måluppfyllelse även i dessa ämnen.

Tabell 7: Andel som ej nått målen i de praktisk-estetiska ämnena åk 9 2009

	Bild	Hem- och konsumentkunskap	Idrott och hälsa	Musik	Slöjd
Andel som ej nått målen	4,4 %	5,8 %	8,0 %	6,3 %	4,4 %
Antal elever som ej nått målen	282	370	508	401	281
Högsta andel ej nått målen	31,7 %	41,3 %	39,5 %	33,3 %	17,5 %

Måluppfyllelsen varierar kraftigt, både mellan skolorna generellt och mellan olika ämnen på samma skola. Det ämne där flest elever inte uppnår målen är idrott och hälsa. Totalt var det vårterminen 2009 drygt 500 elever som gick ut åk 9 utan godkänt betyg i idrott och hälsa. Även övriga ämnen har en relativt hög andel elever som inte uppnår målen. Skolor med låga resultat i dessa ämnen har olika förklaringar till detta. Vad gäller idrotten tas simkunnigheten upp som en orsak. Detta gäller främst i områden där många elever har utomnordisk bakgrund och där skolorna menar att det i vissa fall är svårt att få eleverna att delta i simundervisning. Samtidigt lyfte några skolor fram en modell som de menar har fungerat bra för dem. Dessa skolor börjar med simundervisning redan i F-klass och åk 2, och menar att det är lättare att få med eleverna på simundervisning när de är små. Detta löser dock inte situationen för elever som kommer till Sverige först när de är äldre.

Andra tänkbara förklaringar är att skolorna ibland fokuserar så mycket på kärnämnen att PREST-ämnena hamnar i andra hand. För elever som går i förberedelsegrupp låter skolorna oftast dessa elever gå direkt ut i PREST-ämnena tillsammans med sin klass, men det finns även skolor där man inte gör så. I dessa fall får inte eleverna möjlighet att nå godkänt i dessa ämnen.

Utbildningsförvaltningen anser inte att det är acceptabelt att så många som upp till 40 procent av eleverna på vissa skolor (se tabellen ovan) inte når målen. Utbildningsförvaltningen kan konstatera att grundskoleavdelningen ska samverka med andra avdelningar inom förvaltningen kring åtgärder för att bidra till en ökad måluppfyllelse. En åtgärd är att börja med att göra en översyn av lärarbehörigheten och kompetensutvecklingsbehov inom PREST-ämnena och fråga rektorerna på de berörda skolorna om och i så fall hur förvaltningen bäst skulle kunna stödja dem i detta arbete. De skolor som hade låga resultat kommer även att följas upp vid nästa pedagogiska revision.

Nationella prov åk 9⁵

Tabell 8: Resultat nationella provet i engelska åk 9 2008 och 2009. Andel av elever i procent.

	G	VG	MVG	Ej uppnått målen	Uppgift saknas
2008	21%	40%	25%	3%	12%
2009	22%	43%	23%	3%	9%

Tabell 9: Resultat nationella provet i matematik åk 9 2008 och 2009. Andel av elever i procent.

	G	VG	MVG	Ej uppnått målen	Uppgift saknas
2008	37%	26%	13%	11%	13%
2009	36%	30%	11%	9%	14%

Tabell 10: Resultat nationella provet i svenska åk 9 2008 och 2009. Andel av elever i procent.

	G	VG	MVG	Ej uppnått målen	Uppgift saknas
2008	28%	43%	12%	4%	13%
2009	32%	42%	11%	4%	10%

⁵ Siffrorna är hämtade från LIS och skiljer sig från Skolverkets statistik. Statistiken skiljer sig åt mellan olika källor beroende på om elever som ej deltagit i proven räknas med eller ej. Att skolorna själva rapporterar in uppgifter är ytterligare en källa till olikheter eftersom det inte är säkert att alla räknar på samma sätt. Det behöver därför klargöras hur provresultaten ska beräknas.

Det har inte skett någon större förändring i resultaten på de nationella proven i åk 9 sedan föregående läsår. Andelen elever som inte uppnått målen är densamma i engelska och svenska. Däremot har den minskat något i matematik. Fortfarande är det dock så många som nio procent (cirka 560 elever) som inte når målen på det nationella provet i matematik.

Nationella prov åk 5

De nationella proven i åk 5 består av prov i engelska, matematik och svenska/svenska som andraspråk. Varje ämne består av flera delprov. Eftersom delproven inte är desamma som 2008 kan inte någon jämförelse mellan åren göras.

Tabell 11: Andel godkända elever i respektive delprov i engelska åk 5

	Samtala/tala	Lyssna/förstå	Läsa/förstå	Skriva
Engelska	86%	86%	89%	89%

Tabell 12: Andel godkända elever i respektive delprov i matematik åk 5

	Miniräknare, räknesätten	Längd, area, skala	Tid, statistik	Räknemetoder
Matematik	88%	82%	88%	84%

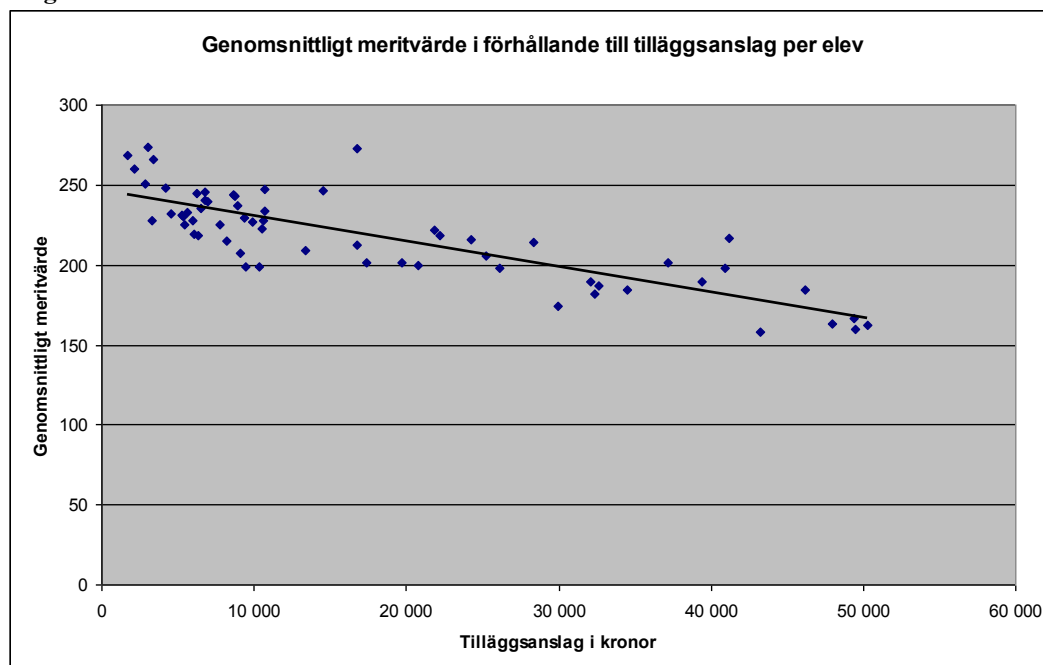
Tabell 13: Andel godkända elever i respektive delprov i svenska/svenska som andraspråk åk 5

	Läsa, förstå litterär text	Läsa, förstå sakprosa	Skrivuppgift, berättande	Skrivuppgift, förklarande	Läsa, samtala
Svenska	85%	89%	86%	86%	83%

Utifrån resultaten på de nationella proven i både åk 9 och åk 5 drar utbildningsförvaltningen slutsatsen att konkreta åtgärder behövs. Elevernas resultat behöver systematiskt följas upp under hela grundskolan för att tidigt kunna fånga de elever som behöver extra stöd. Central förvaltning har ett pågående utvecklingsarbete och deltar i olika utbildningsinsatser i syfte att öka lärarnas ämneskompetens och didaktiska förmåga. Förvaltningen ska genom dessa insatser ge förutsättningar för lärare att prova andra arbetsätt.

Resurser och resultat

Diagram 2



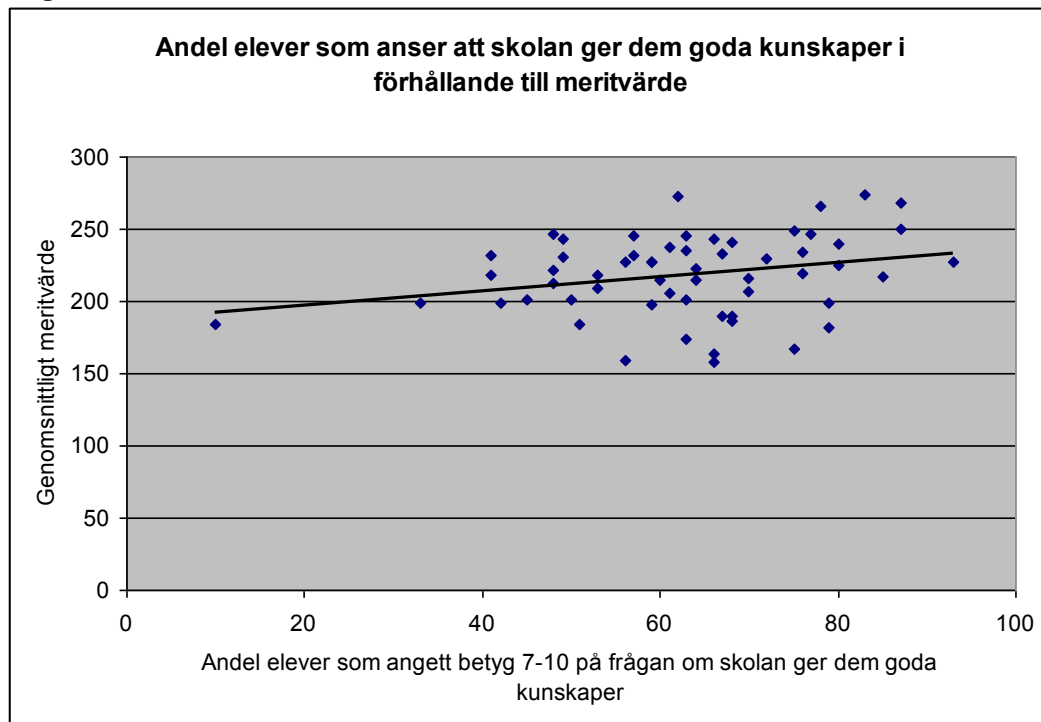
Diagrammet ovan visar relationen mellan det tilläggsanslag skolorna får utöver elevpengen och skolornas genomsnittliga meritvärde. Tilläggsanslaget baseras på tre variabler: andel elever från familjer med låg inkomst, andel elever med utländsk bakgrund och andel elever med vårdnadshavare med låg utbildningsnivå. Av diagrammet framgår att skolor med höga resultat generellt har ett lågt tilläggsanslag och skolor med låga resultat har ett högt tilläggsanslag. Detta är föga överraskande eftersom skolor med de lägsta resultaten också ligger i de områden där många har utländsk bakgrund, låg inkomst och låg utbildningsnivå.

En reflektion är varför skillnaderna mellan skolorna är så stora? Om syftet med tilläggsanslaget är att jämna ut skillnader i bakgrundsfaktorer och ge skolorna samma förutsättningar, borde det då inte längre finnas något samband mellan tilläggsanslag och resultat? I diagrammet kan vi till exempel se att det finns tre skolor som samtliga har ett tilläggsanslag på drygt 40 000 kronor. Det genomsnittliga meritvärdet hos dessa varierar från 158 upp till 217, en skillnad på nästan 60 meritpoäng. Samtidigt finns det åtta skolor som alla mer eller mindre ligger på linjen 200 i meritvärde. Storleken på dessa skolors tilläggsanslag varierar från drygt 9 000 kronor/elev till cirka 41 000 kronor/elev.

Flera studier på senare år har visat att ökade resurser inte nödvändigtvis leder till förbättrade resultat, utan att det viktiga är hur resurserna används. Eftersom resultaten skiljer sig så mycket mellan skolorna finns det anledning att fundera över a) hur skolorna använder resurserna, b) om resursfördelningen är optimalt utformad, c) om skillnaderna beror på helt andra saker som exempelvis arbetssätt och lärarkompetens? För att kunna besvara dessa frågor behöver utbildningsförvaltningen göra fördjupade analyser av elevresultat på skolor med likvärdiga förutsättningar. Det nya verktyget för skolutveckling är en del i detta arbete.

Elevernas uppfattning om skolan ger dem goda kunskaper

Diagram 3



I diagrammet ovan visas förhållandet mellan andelen elever som i brukarundersökningen angett (betyg 7-10) att skolan ger dem goda kunskaper och skolans genomsnittliga meritvärde. Något överraskande är sambandet mycket svagt. Samma grad av nöjdhet återfinns både hos skolor som har mycket höga meritvärden och skolor som har låga meritvärden. Se exempelvis de skolor som samtliga har en andel på cirka 80 procent som anser att skolan ger dem goda kunskaper. Dessa skolors meritvärde varierar från cirka 170 till 270.

Vad är det uttryck för, när elever som lyckats nå höga meritvärden och därmed uppenbarligen tillgodogjort sig goda kunskaper i skolans mening inte i särskilt hög

grad anser att skolan givit dem goda kunskaper? Vad anser eleverna vara goda kunskaper? Menar dessa elever att de visserligen nått goda kunskapsresultat, men att det inte var skolans förtjänst? Eller menar de att det inte fick tillräckligt goda kunskaper eller kanske fel sorts kunskaper under sin skoltid? Ställer elever på vissa skolor högre krav på skolan än elever på andra skolor?

Omvänt kan man även ställa frågan varför elever på skolor med låga resultat anser att skolan ger dem goda kunskaper? Är det rimligt att dessa elever ska vara nöjda på denna punkt? Vilka elever är det som anser detta, vad har de för bakgrund och vad anser de vara goda kunskaper? Denna fråga i brukarundersökningen är särskilt intressant eftersom det också är den fråga som är viktigast för elevernas helhetsomdöme på skolan. Utbildningsförvaltningen avser att ta frågan vidare för djupare analys och diskussion.

Mål och nationella prov i åk 3

Under läsåret har ett stort implementeringsarbete gällande mål och nationella ämnesprov i åk 3 genomförts. Förvaltningen har på olika sätt säkerställt att berörda skolor har fått ta del av nationell information kring detta. En organisation med en implementeringsansvarig i varje stadsdel har funnits under hela processen. Deras uppdrag har varit att sprida information samt att vara bollplank till övriga skolor i sin stadsdel. Samtliga skolor med elever i åk 3 har upprättat en handlingsplan för sin lokala implementeringsprocess och fått centrala medel för detta. En uppföljning har gjorts som visar en aktiv process som skolorna i huvudsak känner sig nöjda med. Skolorna har framfört att de inte har vidare behov av stöd för detta arbete.

I de fall nationella prov i åk 3 diskuterades vid de pedagogiska revisionerna framhöll skolorna att dessa fått en positiv inverkan på skolans arbete. Nu diskuteras mål och bedömning i högre grad än tidigare även för de yngre barnen.

Utvecklingsarbete

Ett utvecklingsområde från föregående kvalitetsredovisning var ett fortsatt utvecklingsarbete inom IT, likvärdig bedömning och betygssättning, språkutveckling, kvalitetsarbete, matematik och naturvetenskap/teknik

Under 2008 formulerades en treårig plan för stadens utvecklingsarbete. Syftet med planen är att utifrån prioriterade områden skapa ett centralt utvecklingsstöd. Målet är att förbättra lärares och skolledares kompetens och därigenom undervisningen i syfte att öka elevers måluppfyllelse.

Problemen med denna typ av mer generellt riktade insatser är att förvaltningen inte vet om de når de skolor/lärare som har störst behov. Med anledning av detta kommer insatserna under 2010 i högre omfattning riktas till de skolor där behovet av utvecklingsstöd bedöms vara störst. Behovet av insatser ska identifieras i dialog mellan ansvarig chef och skolledning. Skolor där en hög andel elever inte når målen kommer att prioriteras.

Förvaltningen kommer under året också att utveckla former för coachning riktat både till lärargrupper och till skolledning. I samband med att utvecklingsprojekten lämnar sina slutrapporter kommer en uppföljning att göras för att se hur projekten bidragit till att höja kvaliteten i skolan.

Särskolan

I syfte att höja kvaliteten har utbildningsförvaltningen under året organiserat ett arbete med kravnivåer inom särskolan. I arbetet har pedagoger inom särskoleklasser deltagit och arbetet har även förankrats hos skolledarna under våren. Kursplanemålen har konkretiserats för att underlätta bedömningen och för att underlätta arbetet med individuella utvecklingsplaner. Syftet är att utveckla likvärdigheten och främja likvärdiga bedömningar så att de individuella utvecklingsplanerna inom särskolan inte endast utgår ifrån det sociala samspelet. Tanken är att få en tyngre betoning på kunskapsutvecklingen för elever mottagna i särskolan. Målet är att utveckla lärandemiljön för eleverna och anpassa den pedagogiska verksamheten.

Elever i behov av särskilt stöd

Antalet särskilda undervisningsgrupper har fortsatt att minska under läsåret. Skolinspektörerna konstaterar att allt fler skolor istället för att placera elever i externa särskilda undervisningsgrupper, försöker tillgodose elevernas behov inom skolan. Detta sker antingen genom att inkludera eleverna i ordinarie klass eller genom att inrätta egna särskilda undervisningsgrupper. Detta ska ses som ett led i arbetet att i ökad utsträckning arbeta inkluderande och möta varje elevs behov i närområdet.

Det finns dock fortfarande mycket att arbeta med vad gäller elever i behov av särskilt stöd. Elevehälsorapporten framhåller ett inkluderande arbetssätt för att det bidrar till att eleven får känna tillhörighet och självkänsla i sin ordinarie klass, men att det förutsätter att lärare har en viss typ av kompetens. Utbildningsförvaltningen ska i sitt arbete bidra till att skolor och lärare får rätt förutsättningar för att arbeta inkluderande med eleverna.

Föräldrar till barn med annat modersmål kan ha svårighet att ta del av den individuella utvecklingsplanen (IUP) och ge sina barn hjälp i skolarbetet. I elevhälsorapporten slås fast att många elever med annat modersmål än svenska inte får studiehandledning på modersmålet. Förvaltningen behöver därför säkerställa att de tilldelade medlen används på avsett sätt.

I syfte att höja kvaliteten i arbetet med elever i behov av särskilt stöd har utbildningsförvaltningen genomfört en fortbildningsinsats kring åtgärdsprogram, dokumentation, sekretess med mera. Förvaltningen avser att fortsätta arbetet med åtgärdsprogram för att öka kunskapen och kompetensen kring detta. Utbildningsförvaltningen kommer också att arbeta vidare med implementering av förvaltningens riktlinjer för arbete med elever i behov av särskilt stöd, både på skolnivå och internt.

Förskoleklass

Skolinspektörerna bedömer att kvaliteten i förskoleklasserna generellt har en god nivå. Verksamheten är varierad med skolförberedande aktiviteter i kombination med lek och rörelse. En del förskoleklasser saknar dock en varierad verksamhet som bygger på lek, skapande experimenterande och utforskande arbete. I brukarundersökningen får förskoleklassen överlag höga betyg. Föräldrarna är särskilt nöjda med möjligheterna till lek och personalens sätt att vara med barnen.

På ett övergripande plan fungerar de flesta förskoleklasser väl. För att identifiera utvecklingsområden och därmed behov av insatser behöver utbildningsförvaltningen genomföra en inventering av förskoleklassernas arbetssätt. Därigenom blir det även möjligt att följa upp effekter av de olika arbetssätten.

Skolbarnsomsorg

Fritidshemmen får generellt positiva omdömen, både av föräldrar till elever i förskoleklass och i åk 3. Betygen på fritidshemmet är dock lägre än för skolan. Grundskoleavdelningen kan konstatera att det föräldrarna är minst nöjda med är barngruppens storlek, antal personal och möjligheterna till lugn och avskildhet. Därför bör avdelningen titta närmare på om frågorna med lägre betyg sammanfaller med lägre värden på frågor om trivsel och trygghet.

Kompetensutveckling för lärare i förhållande till behov/resultat.

I flera aktuella forskningsrapporter slås fast att den enskilt viktigaste påverkbara faktorn som har betydelse för elevernas lärande är läraren. Stockholms stads egna skolinspektörer lyfter i sin årsrapport fram att lärarnas sociala kompetens, förmåga

att organisera arbetet samt deras didaktiska skicklighet har mycket stor betydelse för elevernas måluppfyllelse. Inspektörerna betonar att det av denna anledning är viktigt både att rekrytera skickliga lärare och att fortbilda de lärare som redan är anställda.

Utbildningsförvaltningen driver ett antal lokala kompetensutvecklingsinsatser på både grundläggande och avancerad nivå. Förvaltningen deltar också i den statliga satsningen lärarlyftet. Kurserna inom lärarlyftet har upphandlats av skolverket och är utformade för att passa skolans uppdrag. Förordningen som styr satsningen har utformats efter en behovsinventering med skolhuvudmännen. Det huvudsakliga syftet är att öka lärarnas ämneskunskaper och didaktiska kompetens.

Utbildningsförvaltningen har utifrån olika uppgifter försökt få en bild av elevresultat i förhållande till i vilken utsträckning skolorna deltar i kompetensutvecklingsinsatser. Av dessa uppgifter framgår till exempel att det är 15 skolor som varje år de senaste tre åren redovisat 10 procent eller fler elever som inte uppnått målen i matematik. Under samma period är det 16 skolor som varje år redovisat fem procent eller färre elever som inte nått målen i matematik. I dessa grupper av skolor har sju respektive åtta skolor deltagit i lärarlyftet inom matematikområdet. Av detta kan konstateras att det finns ett stort behov av kompetensutveckling och att alltför få skolor deltar.

Under 2008 och 2009 har fler senarelärare (åk 7-9) än tidigarelärare (F-6) deltagit i satsningen. Utbildningsförvaltningen lämnar tillbaka högskolepoäng för tidigarelärare eftersom förvaltningen inte använder de poäng man har möjlighet att använda. Förvaltningen kommer därför att stimulera skolorna att låta tidigarelärarna delta i satsningen. Utbildningsförvaltningen kommer att förbättra informationen till skolorna om deras möjlighet att delta, satsningens syfte och hur detta kan bidra till skolans utveckling.

Ansvar och inflytande

VERKSAMHETENS MÅL OCH BEDÖMNINGСУNDERLAG

Utbildningsnämndens mål 2009 är att alla elever/studerande ges förutsättningar för att kunna ta ansvar för det egna lärandet.

Bedömningsunderlag: Pedagogiska revisioner, skolornas kvalitetsredovisningar, Skolundersökning 2009, Stockholms stads skolinspektörers årsrapport 2008-2009 Grundskola – Förskoleklass – Skolbarnsomsorg

ANALYS AV RESULTAT SAMT BEDÖMNING AV MÅLUPPFYLLELSE

I syfte att förbättra informationen till elever och föräldrar och att öka möjligheterna för skolor, föräldrar och elever att följa elevens kunskapsutveckling och sociala utveckling har utbildningsförvaltningen under året bedrivit ett arbete med att ta fram kommentarbanker i samtliga ämnen kopplade till de skriftliga omdömena. Syftet med arbetet är även att skapa exempel som leder till ett mer enhetligt sätt att formulera omdömen om elevers kunskapsutveckling och sociala utveckling. De säkerställer också kopplingen till de nationella styrdokumentet. Kommentarbankerna finns tillgängliga för alla skolor på Stockholm skolwebb. Utbildningsförvaltningen arbetar för att samtliga skolor ska använda de gemensamma kommentarbankerna 2010.

I de yngre årskurserna och inom den obligatoriska särskolan (där vårdnadshavarna svarar på brukarundersökningen) är föräldrarna generellt nöjda med området inflytande och samverkan. I förskoleklassen ger vårdnadshavarna höga betyg på hur personalen lyssnar och tar hänsyn till barnens synpunkter, men något lägre på barnens möjligheter att vara med och påverka i förskoleklassen. På den punkten ger 18 procent av vårdnadshavarna låga betyg. I åk 3 är nöjdheten något lägre och flera av kvalitetsaspekterna inom frågeområdet får ett något lägre genomsnittsbetyg jämfört med tidigare år.

Ungefär var fjärde elev i åk 9 är missnöjd med hur lärarna lyssnar och tar hänsyn till deras synpunkter. Ännu fler, 37 procent, är missnöjda med möjligheterna att få vara med och påverka i skolan. I åk 6 är andelen 28 procent. Detta är två av frågorna som spelar störst roll för vilket helhetsomdöme eleverna ger sin skola. I år 6 ligger dessa två frågor högst och även i åk 9 är frågan hur lärarna lyssnar och tar hänsyn till deras synpunkter bland de fem viktigaste frågorna. I den nya skollagen poängteras elevers inflytande och att skolan ska samverka med föräldrar och elever i alla väsentliga delar som rör skolans utformning av elevernas

utbildning. Detta är viktiga frågor för central förvaltning att diskutera med skolor och rektorer eftersom det handlar om den totala brukarnöjdheten.

Samverkan

VERKSAMHETENS MÅL OCH BEDÖMNINGSUNDERLAG

Utbildningsnämndens mål 2009 är att samarbetet mellan socialtjänst, förskola, skola, polis och föräldrar stärks.

Bedömningsunderlag: Pedagogiska revisioner, skolornas kvalitetsredovisningar, Skolundersökning 2009, Stockholms stads skolinspektörers årsrapport 2008-2009 Grundskola – Förskoleklass – Skolbarnsomsorg

ANALYS AV RESULTAT SAMT BEDÖMNING AV MÅLUPPFYLLELSE

Samverkan skola - socialtjänst

Utbildningsförvaltningen samverkar med socialtjänst- och arbetsmarknadsförvaltningen i syfte att skapa en överenskommelse om samverkan mellan förskola, grundskola, särskola, gymnasieskola, gymnasiesärskola och individ- och familjeomsorg. Samverkansöverenskommelsen ska leda till en gemensam helhetssyn på barns och ungas utveckling och lärande.

Förvaltningen kan också konstatera att det finns samverkansavtal på stadsdelnivå i flera delar av staden. Arbetet fortgår för att få till stånd samverkansavtal i alla stadsdelar under 2009.

Samverkan förskola - skola

Samverkan kring övergången mellan förskola och förskoleklass/skola bedöms generellt fungera bra i många stadsdelar. Däremot upplever flera skolor det som problematiskt när de får elever från ett stort antal olika förskolor, varav många är fristående. Detta försvårar överlämnandet eftersom det är så många olika kontakter inblandade och det ofta handlar om ett enstaka barn från flera olika förskolor. En väl fungerande övergång mellan förskola och skola är inte minst viktig för barn/elever som är i behov av särskilt stöd. Dessa elevers situation underlättas naturligtvis väsentligt om informationsöverföringen mellan förskolan och skolan sker på ett bra sätt. Utbildningsförvaltningen konstaterar att samarbetet fungerar väl i de flesta fall och att de utmaningar som finns för skolorna handlar om att ta emot barn från många förskolor/barngrupper. Skolorna måste hitta nya arbetssätt för att möta dessa utmaningar. Förvaltningen kommer fortsätta följa detta arbete.

Samverkan särskola – förskola/landstinget

LÄSÅRET 2008/2009

Box 22049, 104 22 Stockholm. Hantverkargatan 2F
Telefon 08-508 33 000. Fax 08-508 33 662

Det är särskilt angeläget att övergången mellan förskola och skola fungerar väl för de barn som är aktuella för mottagande inom särskolan. Med anledning av detta driver utbildningsförvaltningen samverkansmöten mellan skolor med särskoleverksamhet och stadsdelarna. De personer som arbetar med barn i behov av särskilt stöd i förskolan får på detta sätt bättre kännedom om de olika skolorna och kan i och med detta på ett bättre sätt stötta barn och vårdnadshavare i planering och val av skolgång. Resultatet av detta är att föräldrar får ett bättre sammanhållet stöd.

Samma typ av samverkansmöten sker även mellan särskoleorganisationerna och landstinget. Syftet med detta är att öka möjligheten att skapa nätverk kring elever i behov av särskilt stöd. De medverkande förtydligar sina olika uppdrag för varandra vilket leder till att man undviker dubbelarbete och minskar risken för att man arbetar i olika riktningar. För den enskilda familjen blir resultatet att även de får en tydligare bild av vem som ansvarar för vad, och att det finns ett samarbete kring barnets sammantagna situation.

Samverkansmötena initieras och hålls nu samman av utbildningsförvaltningen. Ambitionen är att denna samverkansform under 2010 ska bli självgående och att skolorna, stadsdelarna och landstinget själva ska driva dessa, utan förvaltningens inblandning.

Samverkan skola - fritidshem

Ett utvecklingsområde i föregående kvalitetsredovisning var att utveckla samverkan mellan fritidshemmet och skolans verksamheter. Under året har ett sådant arbete påbörjats men behöver fortsätta ytterligare ett år för att utbildningsförvaltningen ska kunna bedöma effekterna. I ett av de fyra områdena har all fritidshemspersonal (både pedagoger och barnskötare) erbjudits en seminariedag under ledning av stadens fritidshemsinspektörer. Seminariet handlar om att förtydliga fritidshemmets uppdrag utifrån Skolverkets allmänna råd. Syftet med denna riktade insats är att betona vikten av fritidshemmets insatser för elevernas utveckling och lärande. Därigenom ska även verksamhetsintegreringen mellan skola och fritidshem underlättas. Utifrån seminariet har arbetet utvecklats vidare till nätverksträffar som kommer att äga rum vid fem tillfällen under det kommande året. Ett liknande utvecklingsarbete kan under nästa år bli aktuellt i övriga områden.

SAMLAD ANALYS AV KVALITETSREDOVISNINGEN OCH FÖRSLAG TILL ÅTGÄRDER FÖR UTVECKLING

Vision 2030 är att Stockholm ska vara en storstad i världsklass och att stadens verksamheter ska erbjuda en högklassig och kostnadseffektiv samhällsservice baserad på valfrihet och mångfald. För utbildningsförvaltningens del innebär detta att vi förväntas bidra till att höja kvaliteten i grundskolan och utveckla metoder för resurseffektiv administration och handläggning. För skolorna innebär detta att de lyckas få eleverna att nå målen för sin utbildning inom ramen för de medel skolorna blir tilldelade. Utbildningsförvaltningen ska på olika sätt stödja skolorna i detta arbete.

Grundskolorna i Stockholms stad håller generellt hög kvalitet och når goda resultat. Det finns emellertid flera förbättringsområden för att alla elever ska nå målen för sin utbildning i en trygg miljö och på ett resurseffektivt sätt.

Kostnaden per elev i förskoleklass och grundskola är förhållandevis hög i Stockholm jämfört med många andra kommuner. Stockholm satsar också mycket på kompetensutveckling för lärare och rektorer. Samtidigt finns det en stor variation vad gäller skolors resultat. Av det som framkommit i kvalitetsredovisningen kan konstateras att utbildningsförvaltningen genomför många utvecklingsinsatser, både nationellt och lokalt initierade. Uppföljningen som görs är inte tillräcklig för att kunna säga vilka insatser som ger resultat. Därför behöver förvaltningen arbeta mer strategiskt med utvecklingsinsatser och årligen följa upp vilka insatser som leder till förbättrade elevresultat. Utbildningsförvaltningen ska också ge rektor och övrig skolpersonal stöd och utbildning så att de kan utveckla metoder för genomförande, uppföljning och utvärdering på sina skolor. Förvaltningen har utvecklat Stockholm Skolwebb som stöd åt skolorna i deras resultatuppföljning och analysarbete av uppnådda resultat. Förvaltningen kommer under 2010 att intensifiera sitt arbete med att styra och stödja skolorna att använda Stockholm Skolwebb i sitt uppföljningsarbete vad gäller läsutveckling och frånvaroregistrering. Ett förslag till uppföljning av resultat i matematik kommer också att tas fram av förvaltningen under året.

De insatser som utbildningsförvaltningen genomför är i stor utsträckning generella och riktar sig till en bred målgrupp. För att nå högre effekter av insatserna behöver de styras mot de skolor/lärargrupper/ämnen där behoven är störst. Analysarbetet måste förbättras för att kunna se vart insatserna ska riktas. Genom att undersöka

resultat utifrån skolors skilda förutsättningar vad gäller exempelvis elevers bakgrund och förkunskaper, undervisningsmetoder och lärarkompetens ges underlag för bedömning av insatsbehov. Det är också viktigt att utbildningsförvaltningen verkar för att ny kompetens tillvaratas och sprids till flera så att vi på så sätt får en lärande organisation. Förvaltningen ska utveckla pedagogiska forum och mötesplatser, såväl digitala som fysiska, för att möjliggöra spridningen av ny didaktisk kunskap, metoder och arbetssätt mellan lärarna.

Utbildningsförvaltningen behöver kontinuerligt utvärdera den egna verksamheten på central nivå för att säkerställa att resurserna används rätt och blir ett ändamålsenligt stöd för personalen i arbetet med en ökad måluppfyllelse för eleverna.

Utifrån visionen en skola i världsklass finns det anledning för förvaltningen att reflektera över hur det som framkommer i brukarundersökningen och andra enkäter ska tolkas och användas. Vilka områden är det som elever och föräldrar är nöjda respektive mindre nöjda med, och hur påverkar detta deras helhetsomdöme om den kommunala skolan? På vilka områden har den kommunala grundskolan möjlighet att skaffa sig en konkurrensfördel gentemot de fristående skolorna? Vad är det som är viktigt för föräldrar och elever vid val av skola och vad kan förvaltningen göra för att ytterligare höja kvaliteten och öka attraktiviteten för Stockholms kommunala grundskolor?

Utifrån den analys som gjorts i kvalitetsredovisningen föreslår utbildningsförvaltningen följande åtgärder för utveckling för 2009/10 i syfte att öka elevernas resultat.

- Utbildningsförvaltningen utvecklar metoder och arbetssätt för systematisk uppföljning utifrån verktyg för skolutveckling i den pedagogiska revisionen och genom ekonomidialoger med rektorer som saknar en budget i balans.
- Utbildningsförvaltningen utvecklar metoder för att rikta utvecklingsinsatser i syfte att med ökad lärarkompetens uppfylla skolornas kompetensbehov.
- Utbildningsförvaltningen tar fram stödmaterial och utbildningar som stöd till skolornas eget kvalitetsarbete.



- Utbildningsförvaltningen förbereder sig för kommande förändringar i den nya skollagen bland annat genom en översyn av ansvarsroller och elevinflytande.
- Utbildningsförvaltningen samordnar och skapar gemensamma strukturer för hur ny kompetens tas tillvara och sprids till fler för att utveckla en lärande organisation.

Bilaga 1: Stadens grundskolor* sorterade efter genomsnittligt meritvärde VT 2009

Skola	Genomsnittligt meritvärde	Behöriga till nationellt program	Andel godkända i alla ämnen
Stadens genomsnitt	223	89%	77%
Adolf Fredriks Musikklasser	274	99%	97%
Rödbergsskolan	273	96%	93%
Äppelviksskolan	268	100%	96%
Mälarhöjdens Skola	266	98%	93%
Höglandsskolan	260	98%	98%
Nya Elementar	250	95%	89%
Katarina Norra Skola	248	100%	87%
Engelbrektsskolan	247	98%	86%
Stadshagskolan	247	98%	89%
Vasa Real	246	96%	84%
Gärdesskolan	245	92%	84%
Södra Ängby Skola	244	90%	79%
Högalidsskolan	243	98%	90%
Södermalmsskolan	241	98%	90%
Abrahamsbergsskolan	239	97%	89%
Spånga grundskola	237	99%	87%
Åsö Grundskola	235	98%	82%
Aspuddens Skola	234	98%	90%
Johan Skytteskolan	233	96%	90%
Enskede skola	232	96%	87%
Rålambshovsskolan	232	96%	81%
Mariaskolan	230	95%	75%
Alviksskolan	229	87%	84%
Björkhagens Skola	228	96%	88%
Hässelby Villastads Skola	228	96%	87%
Sofia Skola	227	87%	74%
Matteusskolan	227	95%	78%
Sturebyskolan	225	95%	86%
Trollbodaskolan	225	92%	78%
Vinstagårdsskolan	222	92%	78%
Slättgårdsskolan	222	100%	94%
Blommensbergsskolan	220	96%	86%
Söderholmskolan	219	84%	72%

LÄSÅRET 2008/2009

 Box 22049, 104 22 Stockholm. Hantverkargatan 2F
 Telefon 08-508 33 000. Fax 08-508 33 662

Sundbyskolan	218	94%	82%
Enbacksskolan	217	93%	71%
Nytorpsskolan	216	77%	74%
Eriksdalsskolan	215	90%	84%
Ärvingeskolan	215	88%	65%
Bäckahagens Skola	213	84%	68%
Fruängens skola	209	95%	77%
Sjöängsskolan	207	90%	82%
Solbergaskolan	205	79%	71%
Vällingbyskolan	202	82%	66%
Hässelbygårdsskolan	201	87%	62%
Hökarängsskolan	201	82%	69%
Tätorpsskolan	199	78%	58%
Gubbängsskolan	199	91%	68%
Årstaskolan	199	93%	72%
Lillholmsskolan	198	80%	57%
Kvickenstorpsskolan	198	75%	56%
Bredängsskolan	190	74%	63%
Sätraskolan	189	76%	53%
Hagsätraskolan	187	83%	68%
Smedshagskolan	184	55%	45%
Akallaskolan	184	78%	51%
Bagarmossens Skola	182	77%	70%
Grimstaskolan	174	61%	49%
Rågsvedsskolan	167	58%	43%
Rinkebyskolan	163	61%	40%
Bredbyskolan	163	60%	30%
Hjulstaskolan	159	56%	39%
Husbyskolan	158	62%	44%
S:t Örjans skolor	145	53%	25%

* I tabellen ingår de skolor som hade minst 20 elever i åk 9.