

BILAGA 1

Tjänsteutlåtande

2009-10-26

Verksamhetsbeskrivning för grundskolan resp. grundsärskolan



VERKSAMHETSBEKRIVNING "NYA STENHAGSSKOLAN"

1. Skolans profil

Vår verksamhetsinriktning är språkutveckling, matematik, /NO/TK samt rörelse/friluftsliv/idrott.

Språkutveckling

Båda skolorna arbetar medvetet språkutvecklande i alla ämnen.

Matematik

Stenhagsskolan arbetar sedan några år mycket intensivt och medvetet med matematikämnet. Skolan har en matematikverkstad där eleverna arbetar laborativt. Föräldrar är involverade i undervisningen genom skolans satsning på familjematematik. Från hösten -09 satsar skolan på en studiecirkel, "Lesson Study", för att få till stånd ett långsiktigt utvecklingsarbete inom matematik, NO och SO.

Många elever upplever att matematik är ett alltför teoretiskt ämne. För att konkretisera och tydliggöra ämnet arbetar även Akallaskolan praktiskt med hjälp av sin matematikverkstad. För att sporra elever ytterligare deltar skolan i olika matematiktävlingar.

NO/TK

NTA-undervisningen (natur teknik för alla) ska löpa som en röd tråd från förskoleklassen och upp genom skolåren. Redan från början vill vi medverka till att stimulera elevernas nyfikenhet och glädje för NO/TK. Eleverna får vara med och laborera och sammanställa en laborationsrapport med syfte att lära dem att reflektera. En viktig del är att inse att korrekta hypoteser inte alla gånger är det viktiga utan att felaktiga hypoteser också är utvecklande och vidgar kunskapsbegreppen.

Akallaskolan arbetar med att utveckla ITK. Ett mål är att alla elever ska få tillgång till en bärbar dator. Arbetet med ITK syftar till att eleverna ska arbeta med datorn som ett verktyg, inte bara för informationssökning utan också för kommunikation och presentation. Ett samarbete med Microsoft har inletts. Microsoft kan bidra med sitt speciella kunnande för att eleverna ska utveckla en ITK-kompetens för framtiden. De anordnar kurser för såväl elever som för personal. Ett antal flickor har bl a gått en kurs "digigirls" anordnad av Microsoft. När det gäller ITK-arbetet är det särskilt viktigt att satsa på flickorna.

Rörelse/friluftsliv/idrott

I Stenhagsskolan genomsyras undervisningen av rörelse och idrott. Utepedagogik med inriktning mot friluftsliv praktiseras i synnerhet i F-3. Skolans Kom-i-form projekt är numera en integrerad del av vår inriktning rörelse.

Akallaskolan har idag en idrottsklass med inriktning mot udda idrotter och idrottsledarskap i varje årskurs. Detta har medfört att skolan har fått fler elever från andra områden än övriga Kista. Profilen gör att skolans två idrottssalar utnyttjas till fullo.

2. Pedagogisk organisation

Skolan blir en F-9 skola med fritidshem upp till årskurs 3. Fritidsklubb för elever i årskurs 4-6. Elevantal ca 530. Fritidshemmen är integrerade i skolans lokaler, ca 180 barn. Fritidsklubben behöver utrymme för ca 50 barn med tillgång till flera rum. Klubben fyller en viktig funktion för barnen och deras föräldrar i detta område. En vidare länk innan de kan klara sig själva på fritiden.

Den nya Stenhagsskolan kommer att arbeta mycket med flexibla grupper eftersom många av eleverna kommer från andra länder och behöver undervisning i små grupper, från ca 10 elever och uppåt. Detta gäller också modersmålsundervisningen som bedrivs mestadels efter ordinarie skolschema.

Elever i behov av specialundervisning undervisas också i små grupper och i utökad omfattning används datorn. Trådlös uppkoppling behövs därför.

Akallaskolan har även en liten grupp kallad Oasen för de elever som är i större behov av stöd och är mycket resurskrävande både personmässigt och vad gäller lokaler.

3. Lokalinventering

För att möta dagens krav på en närproducerad, näringsrik och god skollunch behöver skolan ett tillagningskök. Det ökar också skolans dragningskraft.

Särskolan Sveaborgsskolan, som i dagsläget hyr lokaler, kommer från 1/7 att tillhöra Stenhagsskolan. Planen är att den också ska integreras lokalmässigt i den nya enheten. Administrativa lokaler kommer att behövas i den nya Stenhagsskolan.

I dagsläget används lokalerna på olika sätt efter skoltid, t ex fritidsverksamhet, kulturskolan, modersmålsundervisning, uthyrning för föreningar. Idrottshallarna hyrs ut via kultur och idrottsförvaltningen kvällstid och helger.

Stockholm den 19 februari 2009

**Minnesanteckningar från möte 2009-02-13 med representanter från Sveaborgsskolan
angående flytt till Stenhagsskolan,**

Närvarande:

Margot Lindh	Sveaborgsskolan
Lena Häggström	Sveaborgsskolan
Marie Rosfors	SISAB
Lennart ter Laag	SISAB
Evald Fernstedt	BJ-Konsult AB

Margot Lindh informerade kort om skolans verksamhet för Marie Rosfors som inte kunde närvara vid vårt förra möte.

Kortfattad verksamhetsbeskrivning

Sveaborgsskolan är en s.k. träningskola och är ett annex till Kvarnbackaskolan. Verksamheten omfattar idag ca 18 elever fördelat på tre klasser. Elever i träningskolan har ofta flera funktionshinder varför undervisningen är mycket individuellt anpassad. Eleverna kommer oftast med färdtjänstbussar som ska kunna parkera nära entrén. Laddningsplats för inomhusrullstolar ska finnas i anslutning till entrén. Utomhusrullstolarna laddas i hemmet.

En skoldag omfattar följande huvudaktiviteter:

07.30 – 09.00 Eleverna anländer till skolan. Fritidsverksamhet

09.00 – 10.00 Samling med dryck

10.00 – 11.00 Förmiddagens lektionspass. Individuellt eller i grupp – allt efter elevens behov.

11.15 – 13.00 Lunch i klassrummen därefter vila.

Eleverna äter sin lunch i klassrummen som bör ha en köksyta motsvarande ett "fritidsprent" med diskmaskin – som ska vara tystgående! Här ska också finnas möjlighet för varmhållning av mat på varmhåll. Tanken är att all mat ska tillagas i Stenhagsskolans kök.

Stenhagsskolans fritidsverksamhet kommer att vara öppen även under loven och därmed kommer även Sveaborgsskolan att ha tillgång till mat året om.

Vilplatser i form av sängar och sacko-säckar ska finnas i eller i anslutning till klassrummen.

13.00 – 14.00 Eftermiddagens lektionspass. Individuellt eller i grupp.

Sveaborgsskolans elever bör kunna utnyttja gymnastiksalen för t.ex. rullstolsdans och liknande utrymmeskrävande aktiviteter. "Slingkörning" (rörelseträning utefter en utlagd slinga i golvet) kan ske i de egna lokalerna.

14.00 – 14.30 Mellanmål som intas gemensamt i matsalen. Eleverna får här tillfälle att träffas i en större grupp.

Därefter fritidsverksamhet tills eleverna hämtas ca 14.30 – 17.00.

Fritidsverksamheten kan ofta vara en fortsättning av moment som man övat tidigare under dagen.

Övrigt

- Dataarbetsplatser behöver ej vara i eget rum. Kan avskiljas med en enkel skärmvägg i klassrummet.
- En klass bör inte omfatta mera än 5-6 elever vilket innebär att Sveaborgsskolan med två klasser kommer att kunna ta hand om 10-12 elever. Många elever har anpassad studiegång och är inte i skolan alla dagar p.g.a. att de inte orkar, har perioder av ökad infektionskänslighet etc. Eleverna kan också vara borta p.g.a. utprovning av olika hjälpmedel vilka kontinuerligt måste anpassas eftersom barnen växer.
- Närhet till kök (med tanke på mat- och disktransporter) och personalutrymmen är viktigt!
- En majoritet av eleverna har gå- och ståhjälpmiddel som ofta tar stor plats varför rejäla uppställningsytor måste finnas i anslutning till entré och kapprum.

Vid pennan

Evald Fernstedt

BILAGA 2

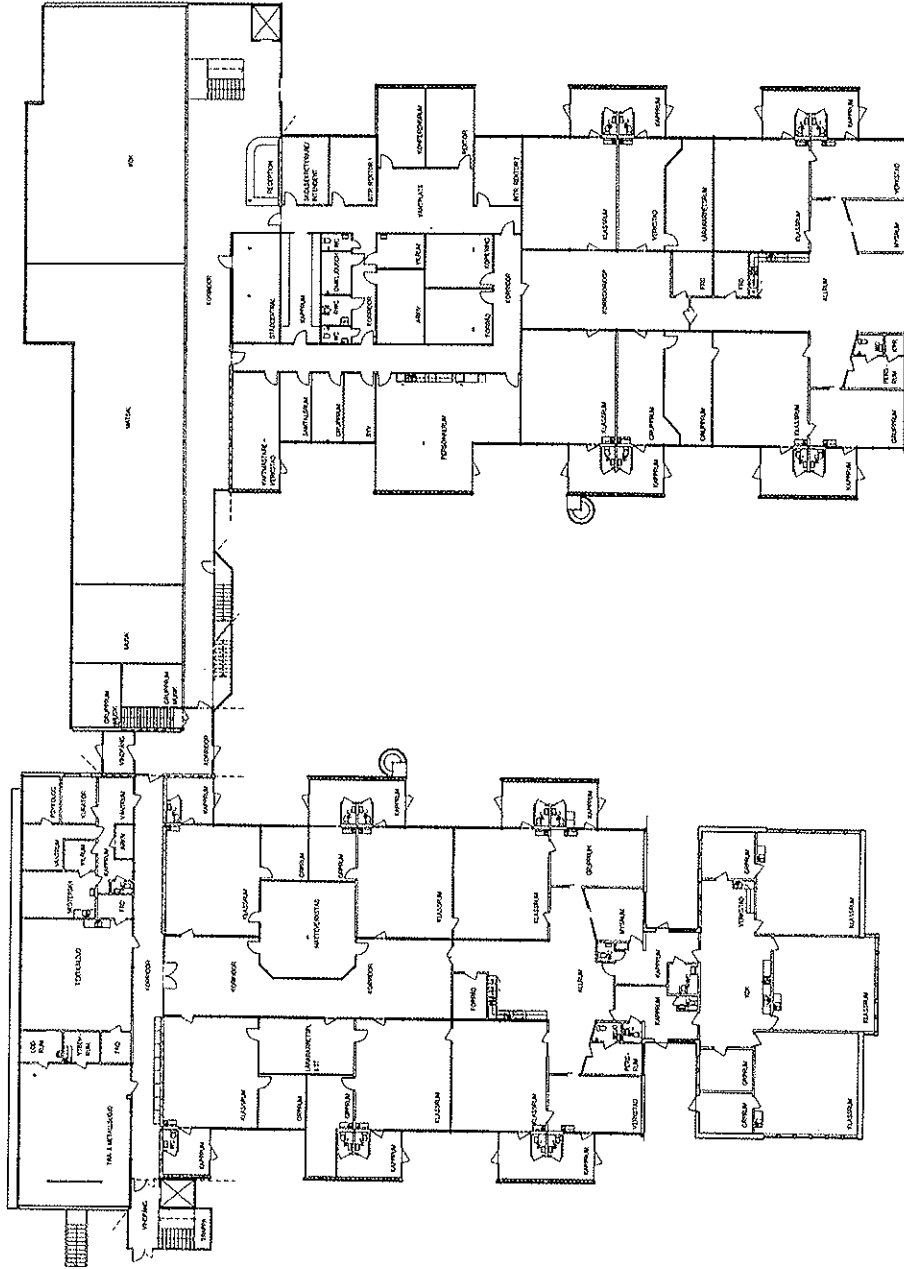
Tjänsteutlåtande

2009-10-26

**Situationsplan över Stenhagsskolan samt ritning över om- och
tillbyggnadsförslaget**

FÖRKLARINGAR

BRÄNCELLSOMÅS D30



UTREDNINGSHANDLING

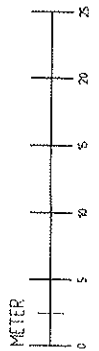
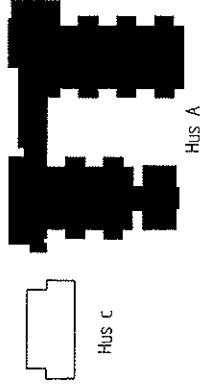


SKOLFÄSTIGHETER
STOCKHOLM AB

STENHAGSSKOLAN
PÄSTIGTSBÄCKER nr 0380
MAREKURRI 3
HUS A
PLAN 000
DN- OCH TILLBYGGAND

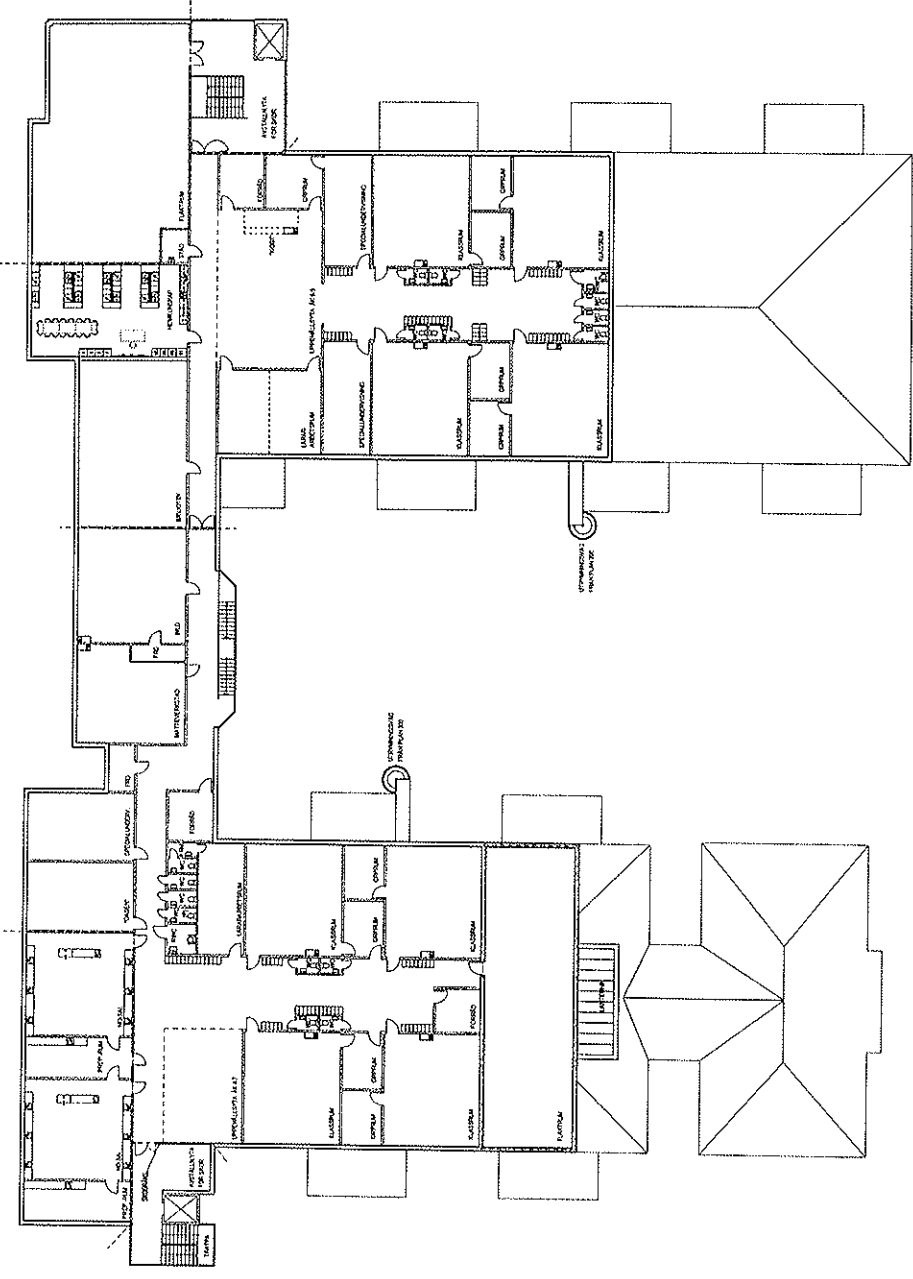
2009-06-10
81

SKALA: 1:100 (A3)



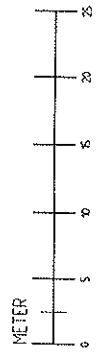
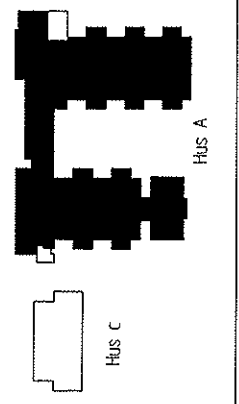
HUS A

HUS C



UTREDNINGSHANDLING

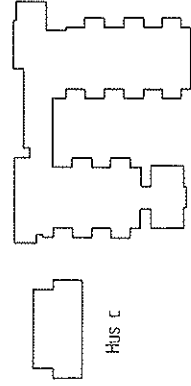
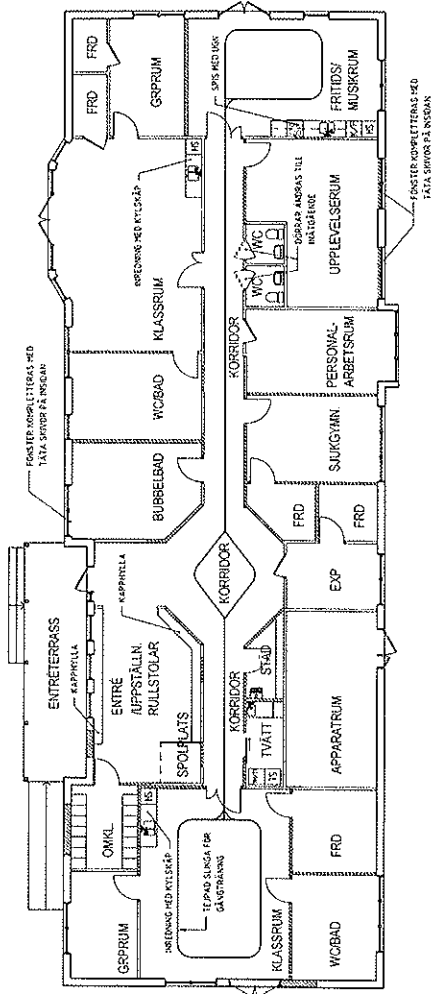
<p>SKOLEFASTIGHETER I STOCKHOLM AB</p>	<p>PROJEKT NR 130-13000001 A/E 1976</p> <p>1 Skolefastigheter 2 Byggnadsplaner 3 VVS-planer 4 K-konstruktionsplaner</p>	<p>BYGGMÄSTARE SISAB</p>	<p>BYGGMÄSTARE SISAB</p>	<p>BYGGMÄSTARE SISAB</p>	<p>BYGGMÄSTARE SISAB</p>
--------------------------------------------	-----------------------------------------------------------------------------------------------------------------------------------------	------------------------------	------------------------------	------------------------------	------------------------------



<p>BYGGMÄSTARE SISAB</p>	<p>BYGGMÄSTARE SISAB</p>	<p>BYGGMÄSTARE SISAB</p>	<p>BYGGMÄSTARE SISAB</p>	<p>BYGGMÄSTARE SISAB</p>	<p>BYGGMÄSTARE SISAB</p>
------------------------------	------------------------------	------------------------------	------------------------------	------------------------------	------------------------------

HUS C
HUS A

SKOLEGÅRD

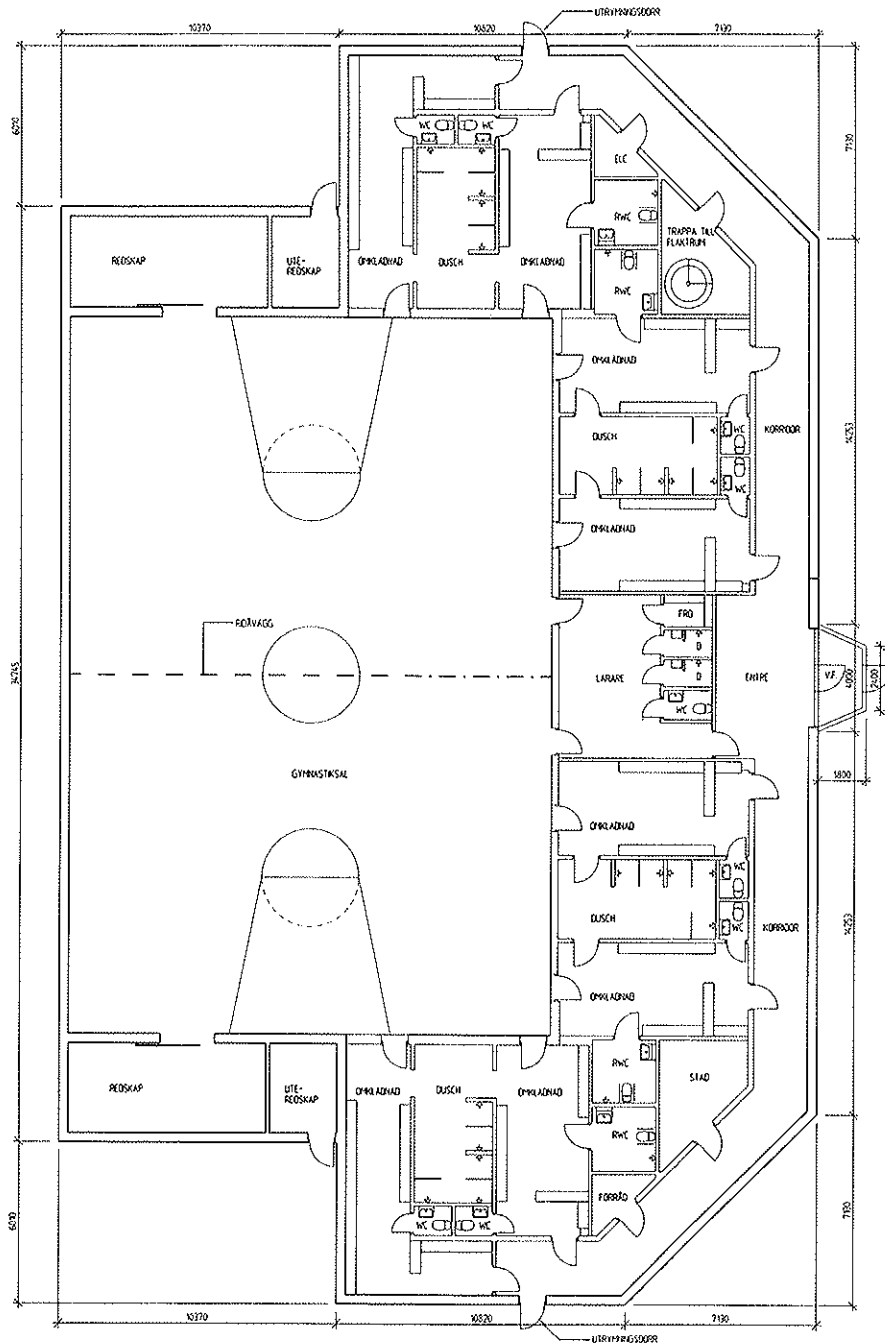


UTREDNINGSHANDLING

SKOLEFASTIGHETER
I STOCKHOLM AB

STENHAGSSKOLAN
FASTGEGENSKAP NR 0380
MARENGÅN 3
HUS B
PLAN 900
OM- OCH TILLBYGGNAD

PROJEKTANT	SKOLEFASTIGHETER I STOCKHOLM AB
ARBETSLEDARE	STENHAGSSKOLAN
PROJEKTANT	FASTGEGENSKAP NR 0380
ARBETSLEDARE	MARENGÅN 3
PROJEKTANT	HUS B
ARBETSLEDARE	PLAN 900
PROJEKTANT	OM- OCH TILLBYGGNAD
ARBETSLEDARE	SKALA 1:200 (A3)
PROJEKTANT	2009-06-10
ARBETSLEDARE	BJ
PROJEKTANT	A30-B011
ARBETSLEDARE	



STENHAGSSKOLAN MUS D - NY GYMNASIUMBYGGNAD
 ALTERNATIV MED ÅTTA ÖMKLÄDNINGSRUM
 SKALA 1:200 (A4)
 2009-09-16 BJ-KONSULT AB/EF

BILAGA 3

Tjänsteutlåtande

2009-10-26

**SISAB:s skrivelse 2009-08-19 resp. 2009-09-24 inför
inriktningsbeslut**



Utbildningsförvaltningen
Grundskoleavdelningen
Box 22049
104 22 STOCKHOLM
STOCKHOLMS STAD
UTBILDNINGSNÄMNDEN

2009-08-24
08-324/1146
Dnr

Vår referens: Lennart ter Laag

Stockholm 2009-08-19

Er referens: Leif G Hellén

SISAB:s projektnummer 0380-8714

Inför Inriktningsbeslut – Om- och tillbyggnad av Stenhagsskolan

Refererande till ramavtalet för skollokaler och Era beställningar GR-1522, GR-1544 och GR-1560 lämnas följande redovisning efter genomfört utredningsskede.

• Utförande

Projektet omfattar (1) om- och påbyggnad av hus A, huvudbyggnaden, för integrering av Stenhagsskolan med Akallaskolan samt renovering av golv med mera och utbyte av installationer, (2) ombyggnad av hus B för Sveaborgsskolan, (3) tillgänglighetsanpassning av hus C och (4) ny gymnastikbyggnad, hus D. Underhållsåtgärder för hus C ingår inte i detta projekt.

Utredningshandlingen är samlad i pärm daterad 2009-06-10.

Vid projektarbete har skolans ledning och personal samt representanter för Utbildningsförvaltningen deltagit.

• Ekonomi

Bedömd projektkostnad för verksamhetsanpassning är enligt följande.

Hus A, huvudbyggnad, om- och påbyggnad: **103 600 000 kr**

Hus B, ombyggnad för Sveaborgsskolan: **6 600 000 kr**

Hus C, tillgänglighetsåtgärder för gymnastikbyggnad: **1 200 000 kr**

Hus D, ny gymnastikbyggnad: **25 000 000 kr**

Ovanstående projektkostnader innebär följande tillkommande hyra:

Hus A: **8 916 810 kr**

Hus B: **558 000 kr**

Hus C: **81 689 kr**

Hus D: **2 210 000 kr**

Hyrestillägget är beräknat efter "Ramavtal för skollokaler" med rak amortering.

Rak amortering innebär att räntan successivt minskar vart efter amorteringarna betalas. År 2009 är, enligt ramavtalet, driftskostnadsschablonen 451kr/m² och räntesatsen 3,85 %.

SISAB:s kostnad för underhållsarbeten uppgår till **26 500 000 kronor**.

I beräkningen av projektkostnaden har hänsyn tagits till marknadsbedömningar, kreditiv och fastighetstekniska risker. Projektkostnaden skall dock indexregleras i enlighet med tillämpligt entreprenadindex (E84) med maj 2009 som basmånad.

Den definitiva omfattningen av SISABs underhållsarbeten bestäms när vår budget beslutats för det år projektet skall genomföras.

- **Tider**

Vi önskar återkomma med förslag på tidplan efter Ert ställningstagande.

- **Övrigt**


I projektkostnaden ingår inte arbeten med evakueringar, provisorier eller andra tillfälliga åtgärder för skolverksamheten under ombyggnadstiden. Vidare förutsätts att arbetet kan utföras i en etapp.

Utbildningsförvaltningens del av kostnaden för genomförande av förslagshandlingskedet bedömer vi till **2 600 000 kronor**.

Samtliga belopp är exklusive mervärdesskatt.

Utbildningsförvaltningens andel av nedlagda kostnader för utredningsarbetet kommer att direktfaktureras.

Med vänliga hälsningar
Skolfastigheter i Stockholm AB



Johan Castwall



Åsa Öttenius



Per Backe



Dnr 00497-2006

Utbildningsförvaltningen
Grundskoleavdelningen
Box 22049 STOCKHOLMS STAD
104 22 STOCKHOLM UTBILDNINGSNÄMNDEN

2009 -10- 06
Dnr 08-324/1146

Vår referens: Lennart ter Laag

Stockholm 2009-09-24

Er referens: Leif G Hellén

SISAB:s projektnummer 0380-8714

Inför inriktningsbeslut – Om- och tillbyggnad av Stenhagsskolan

Refererande till Er kompletterande beställning NR GR-1612 avseende ritningsförslag och kostnadsbedömning för fördubblat antal elevomklädningsrum i nytt idrottshus lämnas följande komplettering till vår tidigare redovisning inför inriktningsbeslut, daterad 2009-08-19.

- **Utförande**
Förslag enligt bilagd ritning, daterad 2009-09-16.
- **Ekonomi**
Bedömd projektkostnad är **29 900 000 kr**, vilket innebär en tillkommande hyra om ca **2 670 000 kr år 1**.

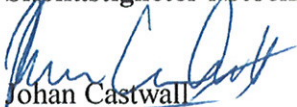
Hyrestillägget är beräknat efter "Ramavtal för skollokaler" med rak amortering. Rak amortering innebär att räntan successivt minskar vart efter amorteringarna betalas. År 2009 är, enligt ramavtalet, driftskostnadsschablonen 451kr/m^2 och räntesatsen 3,85 %.

I beräkningen av projektkostnaden har hänsyn tagits till marknadsbedömningar, kreditiv och fastighetstekniska risker. Projektkostnaden skall dock indexregleras i enlighet med tillämpligt entreprenadindex (E84) med maj 2009 som basmånad.

Samtliga belopp är exklusive mervärdesskatt.

Med vänliga hälsningar

Skolfastigheter i Stockholm AB


Johan Castwall


Åsa Öttenius


Per Backe