



UTBILDNINGSFÖRVALTNINGEN
KVALITETS- OCH EKONOMIAVDELNINGEN

BILAGA
DNR 11-400/3759
SID 1 (24)
2011-05-03

Kvalitetsredovisning för Stockholms stads pedagogiska verksamheter 2010



INNEHÅLLSFÖRTECKNING

BAKGRUND	3
SAMMANFATTNING	3
ÖVERGRIPANDE BILD AV DET SYSTEMATISKA KVALITETSARBETET	5
Vidtagna åtgärder utifrån stadens samlade kvalitetsredovisning för 2009.....	6
MÅLUPPFYLLELSE OCH NÄMNDERNAS UTVECKLINGSOMRÅDEN ..	9
Av nämnderna beslutade utvecklingsområden.	9
GEMENSAMMA OMRÅDEN OCH ÖVERGIPANDE FRÅGESTÄLLNINGAR	14
Förändringar av resultat och elevsammansättning	14
Språket som grund för lärande inom alla ämnen	15
Elevers bakgrund och resultat	15
Matematik.....	20
Systematiskt kvalitetsarbete	22
Förslag till prioriterade utvecklingsområden	23
KÄLLOR	24

BAKGRUND

Enligt nu gällande förordning om kvalitetsredovisning ska staden årligen bedöma de pedagogiska verksamheternas målpåfyllelse och beskriva tänkta utvecklingsområden. I och med att den nya skollagen träder i kraft försvinner detta krav. Kravet kvarstår dock på att staden ska dokumentera sitt kvalitetsarbete och i ett framtidsytande perspektiv driva utvecklingsfrågor. Detta är ett område som staden under innevarande år kommer att bevaka. Staden strävar efter att utveckla strukturer, strategier och rutiner för att även fortsättningsvis kunna följa upp och utvärdera verksamheten och initiera förbättringsåtgärder i ett tidigt skede för en ökad målpåfyllelse.

Årets samlade kvalitetsredovisning för de pedagogiska verksamheterna grundar sig huvudsakligen på de kvalitetsredovisningar stadens nämnder med pedagogiska verksamheter godkännt under 2010. De behandlar alla en skolform för läsåret 2009/10. Eftersom förskoleverksamhet bedrivs vid 14 stadsdelsnämnder utgör en sammanställning av dessa förskolans underlag. Förutom kvalitetsredovisningar består underlaget av inspektionsrapporter, skolinspektörernas erfarenheter, statistik från staden och Skolverket samt andra adekvata rapporter och utredningar.

Ett syfte är att den samlade kvalitetsredovisningen ska vara ett underlag för strategisk planering och kommande års budgetarbete. Den pekar också på, förutom utvecklingsområden, områden som kan behöva granskas och undersökas vidare.

De redan godkända kvalitetsredovisningarna per skolform redovisar förutsättningar för verksamheterna, analys och bedömning av målpåfyllelse per läroplansområde samt formulerar förbättringsområden och/eller utvecklingsinsatser. I samband med utbildningsnämndens årsredovisning 2010 har en kortversion tryckts kallat "En skola i världsklass". I denna presenteras delar av årets resultat men framförallt innehåller det beskrivningar av många av de utvecklingsarbeten och insatser som pågår för att stödja och utveckla de pedagogiska verksamheterna. Stadens samlade kvalitetsredovisning beskriver därför i huvudsak det systematiska kvalitetsarbetet. Vissa resultat och analyser från de skolformsvisa redovisningarna används för att beskriva områden som är för staden mer centrala att stödja och utveckla. Redovisningen mynnar ut i en diskussion och förslag till fortsatt arbete.

Alla skolformsvisa kvalitetsredovisningar och rapporter från staden finns utlagda på <http://www.stockholm.se/ForskolaSkola/Kvalitet-i-skolan/Kvalitetsredovisning> och kan betraktas som bilagor till denna rapport. En strävan är att ta fram en kort kvalitetsredovisning där analysen i huvudsak berör gemensamma områden och resultat som är förhållandevis enkla att ta till sig. Av den anledningen rekommenderas den intresserade att läsa bilagorna för att få en fylligare och mer utförlig beskrivning av verksamheternas styrkor och svagheter samt utvecklingsområden.

SAMMANFATTNING

Målpåfyllelsen i huvudsak god

Inom samtliga skolformer berörs bland annat målpåfyllelsen av arbetet med normer och värden, lärande och utveckling, betyg och bedömning och samverkan. Målpåfyllelsen inom samtliga verksamheter och inom samtliga läroplansområden bedöms i de skolformsvisa kvalitetsredovisningarna överlag vara god och i huvudsak anser man att Stockholms stads

barn och elever utvecklar sina kunskaper i en trygg och säker miljö. Den relativt goda måluppfyllelsen visar i och för sig på att det emellanåt finns stora varianser mellan olika förskolor eller skolor och ibland även inom verksamheterna vilket ofta föranleder att samtliga områden också är fortsatta utvecklingsområden och många gånger i behov av riktade insatser.

Det systematiska kvalitetsarbetet allt bättre

Stadens systematiska kvalitetsarbete i och för de pedagogiska verksamheterna har under året utvecklats och blivit klarare både vad gäller struktur och innehåll. Inom området systematiskt kvalitetsarbete har de senaste åren beskrivits hur kvalitetsredovisningar både på lokal- och nämndnivå blivit bättre. Den utvecklingen fortsatte under 2010. Verksamheternas redovisningar följer i huvudsak den struktur och det innehållsliga upplägg som anges i stadens anvisningar vilket till stora delar tolkas som en effekt av att ILS-webben fått ett tydligt genomslag. Redovisningarna är överlag mer sammanhållna och reflekterande. Den berättande texten har minskat till förmån för analys och en strävan att finna för verksamheten gemensamma och väsentliga utvecklingsområden. Nämndernas kvalitetsredovisningar är i år också tydligare i att lyfta fram förvaltningens olika insatser och också formulera utvecklingsinsatser på förvaltningsnivå. Det medför att kvalitetsredovisningen också blivit ett mer användbart redskap för förvaltningens arbete med insatser, uppföljningar och utvärderingar i anslutning till arbetet med verksamhetsplaner och årsredovisningar.

Samtliga nämnder beskriver ett numera regelbundet och mer förankrat arbete med utveckling av mer systematiserade och strukturerade resultatdialoger med verksamhetsansvariga utifrån kvalitetsredovisningar och arbetsplaner. Man beskriver också ett mer systematiskt arbete med förvaltningens egna analyser av data och resultat som ett led i att stödja och utveckla kvalitetsarbetet på lokal nivå.

Kan en delförklaring till måluppfyllelsen bero på språkkunskaper?

Inom området kunskap och lärande ses tydligt hur språk, kommunikation och matematisk/naturvetenskapligt tänkande fått en mer framträdande roll i förskoleverksamhetens kvalitetsredovisningar både som områden som arbetas med och områden i behov av utveckling.

Vad gäller elevernas måluppfyllelse i matematik så är detta ett problematiskt område för alla skolformer, såväl grundskola, gymnasieskola som vuxenutbildning. Det är också i ämnet matematik som differensen är störst mellan resultat på nationella prov och satta betyg. Om detta eventuellt kan ses som effekt av att andelen elever med annan bakgrund ökar diskuteras i det avslutande avsnittet.

Inom såväl grundskolan som gymnasieskolan har resultaten sjunkit något vad gäller andelen grundskoleelever behöriga till gymnasieskolans nationella program och andelen gymnasieelever som fått slutbetyg inom 4 år men samtidigt har de studerandes meritvärde ökat något. Noteras kan att variationen fortfarande är stor mellan olika skolor och program vilket kan föranleda behov av mer riktade insatser.

Inom vuxenutbildningen ligger andelen godkända betyg på en något högre nivå än förra året. Variationen är stor mellan de olika anordnarna.

För samtliga sfi-kurser har andelen godkända betyg ökat totalt i staden. Mest har andelen ökat på kurs A (den lägsta nivån), med 21 procentenheter.

Förslag till prioriterade utvecklingsområden

Då nämnderna i de skolformsvisa kvalitetsredovisningarna redan beskrivit sina utvecklings- och förbättringsområden görs i denna samlade redovisning endast ett urval av områden som mer noggrant bör följas och utvärderas för att skapa en bättre beredskap att rikta insatser så att de får eftersträvad effekt. I syfte att skapa förutsättningar för det systematiska kvalitetsarbetet att bidra till skolutveckling föreslås tydligare prioriteringar av vad som blir föremål för uppföljning och utvärdering.

Trots att det finns utvecklingspotential inom samtliga områden väljs i denna redovisning att lyfta fram tre centrala utvecklingsområden.

- Uppföljningar och utvärderingar ska genomföras av prioriterade och utvalda insatser.
 - Detta som underlag för bättre resultatdialoger och uppföljning av elevernas kunskapsutveckling och av lärares undervisningsmetoder.
- Ett språkutvecklande arbetssätt parallellt med satsning på svenska och svenska som andraspråk.
 - Området syftar till att stärka elevernas förutsättningar att klara alla ämnen oberoende av bakgrund och andra faktorer.
- Stödja utveckling av undervisning i matematik och naturvetenskapliga ämnen.
 - Även detta parallellt med ett språkutvecklande arbetssätt

ÖVERGRIPANDE BILD AV DET SYSTEMATISKA KVALITETSARBETET

I de anvisningar för kvalitetsredovisning som finns för stadens pedagogiska verksamheter ingår att redogöra för det systematiska kvalitetsarbetet. Det systematiska kvalitetsarbetet är också en del av stadens utbildningsinspektions granskningsområden.

Samtliga nämnders kvalitetsredovisningar redogör för måluppfyllelsen inom respektive läroplans olika målområden. De beskriver också att enheternas kvalitetsredovisningar utvecklas i en positiv riktning. Även om man kan se att många verksamheter fortfarande behöver förbättra sitt kvalitetsarbete så är ändå tendensen tydlig. Den utveckling som beskrivs berör både struktur och innehåll. Att strukturen blivit tydligare bedöms till stor del bero på det stöd som getts via ILS webbverktyg och de anvisningar som getts ut och byggt på samma struktur och innehåll. Vad gäller innehållet så bedöms även det ha förbättrats men att resultatredovisningar och analysarbete fortfarande är utvecklingsområden.

Samtliga nämnders kvalitetsredovisningar har utvecklats och förbättrats. Det handlar om att redovisningarna är tydligare i att hålla sig till rätt nivå. De förslag till utvecklingsområden och insatser som bör genomföras handlar om förvaltningens insatser och det stöd som bör utvecklas för att ge verksamheterna förutsättningar för att utveckla/genomföra sitt arbete. Redovisningarna är i huvudsak tydliga i sina bedömningar av det lokala kvalitetsarbetet och beskriver sitt eget arbete för att stödja detta.

Resultat- och kvalitetsdialoger centrala inslag i det systematiska kvalitetsarbetet.

Merparten av nämnderna beskriver ett pågående arbete med utveckling av mer systematiserade och strukturerade dialoger med verksamhetsansvariga utifrån olika resultatredovisningar, kvalitetsredovisningar och verksamhets-/arbetsplaner som ett led i att stödja och utveckla kvalitetsarbetet på lokal nivå.

Under året har två forskare följt några resultatdialoger inom grund- och gymnasieskolan. Syftet med detta har varit att finna styrkor och utvecklingsmöjligheter av dialogerna. I stort kan resultat-/utvecklingsdialogerna ses som ett viktigt inslag i det systematiska kvalitetsarbetet. Även om man bedömer aktiviteterna som relativt välfungerande säger man i rapporten:

”Utvecklingsdialogerna/de pedagogiska revisionerna är ett inslag i det systematiska kvalitetsarbetet. Även om grundstrukturen upplevs som bra behöver samtals syfte och innehåll förtydligas så att förväntningarna blir mer samstämmiga”.

”Men även om den röda tråden fanns med i alla samtal blev övergången från diskussionen av nuläget till vad kommande års kvalitetsarbete förväntades fokusera otydlig i flera samtal. Det beror främst på att det saknades en uppsummering i relation till nästa utvecklingssteg. Det saknades frågor av typen var står vi nu? Vad skall vi prioritera inför nästa år? Vilka mål? Vilka åtgärder? Hur ska olika åtagande följas upp för att påvisa eventuella resultat?”¹

De erfarenheter som presenteras i rapporten ligger nära de erfarenheter som gjorts i stadsdelsområdena och deras värdering av de dialoger som förs med förskolechefer. Resonemangen som förs i rapporten kan i sin förlängning leda fram till att det inför det fortsatta arbetet mer tydligt synliggörs vilka områden och vilka resultat som blir föremål för en tydligt inriktad dialog.

Vidtagna åtgärder utifrån stadens samlade kvalitetsredovisning för 2009

Nedan beskrivs några av de insatser som gjorts utifrån de utvecklingsområden som beslutades av utbildningsnämnden 2010-05-20. Utvecklingsområden för 2010 är i följande text kursiverade.

- *Prioritera bland mål och indikatorer i avsikt att lyfta fram ett mindre antal mål som kan användas för styrning av verksamheten i riktning mot visionen en skola i världsklass.*

I samband med att verksamhetsplan, årsredovisning och treårsplan för utbildningsnämnden fastställts har ett område i behov av fortsatt utveckling i förhållande till nya lagar och förordningar lyfts fram. Området handlar om kvalitetsarbete och kvalitetssystemets

¹ Pedagogiska revisioner eller utvecklingsdialoger? Samtalets betydelse för högre måluppfyllelse. Ärlestig, Olsson 2011.

anpassning till ny skollag och förordningar. Utifrån en kommande utredning ska indikatorer och nyckeltal för nämndens verksamhetsområde belysas samtidigt som strukturen och tidsplanen för olika uppgifter fastställs. Syftet med arbetet är att tydligare koppla ihop kvalitetsarbetet med övriga processer som pågår för att stärka mål- och resultatstyrningen och tidigare kunna initiera adekvata utvecklings- och förändringsarbeten.

- *Utveckla olika former av stöd för databasen i LIS som kan användas i analyser och resultatbedömningar på samtliga nivåer.*

Arbete pågår och under vårterminen 2011 kommer skolors resultat att presenteras för skolorna fördelade på klass, årskurs, kön, ämne, grupp och lärarnivå. Allt i syfte att skolorna ska ha en tydligare resultatuppföljning och utifrån analyser kunna organisera verksamheten för en bättre målpåfyllelse. Grundskoleavdelningen och kvalitets- och ekonomiavdelningen samverkar för närvarande med USK för att öka tillgängligheten och förbättra användarvänligheten av LIS och länken mellan Skolwebben och LIS.

- *Utveckla system och rutiner för uppföljning och kartläggning av personalkompetens och framtida kompetensbehov.*

Detta arbete har inletts och personalavdelningen bygger nu ut personalredovisningssystemet med en ny modul. Förutom att personalredovisningssystemet blir mer utvecklat för att bedöma rekryterings- och kompetensutvecklingsbehov blir det också en viktig del i arbetet med att skapa en överblick av att stadens lärare har den kompetens som behövs för att svara upp mot nya bestämmelser i skollag och skolförordningar. Arbetet med att kartlägga alla lärares kompetens har påbörjats.

- *Formulera en avsiktsförklaring eller en tydligare ambitionsnivå för hur brukarundersökningar ska användas och genomföras i framtiden.*

Samverkansgrupper, en för förskola och en för grundskola, gymnasieskola och särskola har under året arbetat fram nya rutiner för hur och när brukarundersökningar ska genomföras. Undersökningarna handhas av SLK och ska genomföras varje år och omfatta förskola, förskoleklass, årskurs 2/fritidshem, årskurs 5 och 8 samt gymnasieskolans årskurs 2. Undersökningarna i särskolan kommer att göras vartannat år. Resultaten har i år presenterats på klassnivå för de skolor som är flerparallelliga. Resultaten har också presenterats uppdelade på kön. Ungefär hälften av stadsdelsförvaltningarna har under året valt att lägga till egna frågor till brukarundersökningarna i förskolan. Det finns möjlighet för skolor att genomföra totalundersökningar för att bygga upp ett bättre uppföljningssystem. Två skolor provar detta innevarande år.

En ny brukarundersökning för gymnasieskolan har utformats i samverkan med andra kommuner inom ramen för KSL. Parallellt med detta arbetas också med att skapa en gemensam plattform med samma struktur som stadens Jämför service för länets alla gymnasieskolor i syfte att ge presumtiva elever och föräldrar en mer likvärdig information om de olika skolorna inför valet av gymnasieprogram/skola.

SLK har också genomfört en enkät till stadens rektorer för att få deras syn på brukarundersökningarnas genomförande och användbarhet i syfte att kunna visa på goda exempel hur man kan arbeta för att öka svarsfrekvensen. Enkäten besvarades endast av 43 skolledare (36 kommunala och 7 fristående) vilket ses som ett tecken på att rektorer ofta ombeds besvara enkäter och att en viss ”enkättrötthet” uppstått.

- *Utveckla interna arbetssätt som stärker kvalitets- och utvecklingsarbetet genom en tydligare sammankoppling av kvalitetsredovisningar, verksamhetsplaner och utvecklingsplaner samt med koppling till omvärldsförändringar.*
- *Fortsätta utvecklingen av de dialoger som genomförs såväl mellan förvaltning och verksamhet som dialogerna inom förvaltningen mot tydligare uppdrag med inriktning på mål- och resultatstyrning i förhållande till gjorda analyser.*

Kort kan konstateras att förvaltningen arbetat på ett mer systematiskt sätt med interna kvalitetsdialoger, och också arbetat på ett mer systematiskt sätt med resultat-/utvecklingsdialoger med verksamheterna och sina skolformsvisa kvalitetsredovisningar, verksamhetsplaner och långsiktiga strategier. De olika dokumenten bygger i allt högre grad på varandra och har blivit tydligare redskap i ett samordnat och strukturerat kvalitetsarbete.

- *Fortsätta arbetet med att utveckla konsekvensbeskrivningar och uppföljningsformer av vilka effekter olika insatser, resurstilldelning och organisationsförändringar får samt kommunicera ut resultatet.*

Under året har bl.a. två undersökningar genomförts för att följa upp effekterna av pågående och genomförda projekt. Projekten som till vissa delar granskats är olika matematik- och språksatsningar. Utifrån rapporterna kan konstateras att uppföljningarna ger vid handen att de lärare som deltagit i de olika aktiviteterna för att stärka både språk och matematikundervisningen är nöjda. Vad vi däremot inte kan utläsa är vilka lärare de olika satsningarna nått. Är det de redan engagerade som deltagit eller är det lärare som har störst behov av kompetensutveckling inom ämnet? Eller är det en blandning? Vi kan inte heller säga något om hur många elever som indirekt har berörts av satsningarna och om eleverna upplever att aktiviteterna på något sätt påverkat den undervisning de fått ta del av. Inte heller vet vi om satsningarna nått elever som på olika sätt kan ha haft behov av en förändrad eller utvecklad undervisning eller om de faktiskt påverkat skolornas och elevernas resultat.

- *Utreda vilka olika indikatorer eller resultatmätt som kan stödja att förskoleklass, skolbarnsomsorg och särskoleverksamhet blir synliga och integrerade i verksamheternas kvalitetsarbete och dokumentation.*

Visst arbete pågår inom detta område. Kort kan konstateras att årets kvalitetsredovisningar inte tyder på att staden kommit så mycket längre. Utifrån det perspektivet utgör de riktade inspektioner som genomförts av stadens skolinspektörer ett viktigt bidrag för att berika bilden och synliggöra ”de marginaliserade verksamheternas” styrkor och svagheter samt deras utvecklingsbehov. Inom grundskoleavdelningen diskuteras bl.a. huruvida det är indikatorer som ska användas eller om det finns andra sätt att synliggöra verksamheterna i olika dokument via exempelvis checklistor eller aktiviteter. Man diskuterar också att eventuell skapa en indikator för ”elever i behov av särskilt stöd”.

- *Utforma tydligare riktlinjer för intentionerna med samverkan mellan förskola och skola.*
- *Formulera viktiga områden för uppföljning och utvärdering av förskoleverksamheten samt ge uppdrag och förutsättningar för att genomföra dem.*

I Stockholms budget 2011 fastslås att utbildningsnämnden ska ha ett samordningsansvar för stadsövergripande frågor gällande förskoleverksamheten. Detta har resulterat i att man vid förvaltningen har avsatt en tjänst, som kommer att utökas, för att handha dessa frågor. Arbetet har redan påbörjats och samverkan mellan utbildningsnämnd och stadsdelsnämnder har börjat

finna sina former. Som en utgångspunkt för en del av samordningsarbetet används de mål och utvecklingsområden som formulerats i förskolans samlade kvalitetsredovisning.

MÅLUPPFYLLELSE OCH NÄMNDERNAS UTVECKLINGSMOMRÅDEN

Årets skolformsvisa kvalitetsredovisningar ger en god bild av måluppfyllelsen i de olika skolformerna. Av den anledningen hänvisas intresserade läsare att ta del av samtliga bilagor på <http://www.stockholm.se/ForskolaSkola/Kvalitet-i-skolan/Kvalitetsredovisning> för att skapa sig en mer fördjupad bild. Därför beskrivs i den fortsatta diskussionen, efter det att nämndernas beslutade utvecklingsområden presenterats, endast ett par områden som bedöms vara gemensamma för stadens samtliga pedagogiska verksamheter att fortsätta arbetet med.

Inom samtliga skolformer berörs bland annat måluppfyllelsen av arbetet med normer och värden, lärande och utveckling, betyg och bedömning och samverkan. Måluppfyllelsen inom samtliga verksamheter och inom samtliga läroplansområden bedöms i de skolformsvisa kvalitetsredovisningarna överlag vara god och i huvudsak bedömer man att Stockholms stads barn och elever utvecklar sina kunskaper i en trygg och säker miljö. Den relativt goda måluppfyllelsen visar i och för sig på att det emellanåt finns stora varianser mellan olika förskolor eller skolor och ibland även inom verksamheterna vilket ofta föranleder att samtliga områden också är fortsatta utvecklingsområden och många gånger i behov av riktade insatser.

Vad gäller elevernas studieförframgång så kan i år märkas att andelen elever behöriga till gymnasieskola och högskola minskat något. Det är dock för tidigt att säga om detta skulle vara en trend eller bara vara mer naturliga fluktuationer mellan åren.

AV NÄMNDERNA BESLUTADE UTVECKLINGSMOMRÅDEN.

I detta avsnitt presenteras endast utdrag från de skolformsvisa kvalitetsredovisningarna utan annan kommentar än att dessa bör utgöra underlag för det fortsatta arbetet. De bör också konsekvent bli föremål för uppföljning och utvärdering samt ingå som väsentliga delar i de kvalitets- och resultatdialoger som genomförs på olika nivåer.

Förskolan

De kvalitetsredovisningar som fastställts av de 14 stadsdelsnämnderna innehåller många olika utvecklingsområden och åtaganden för förskoleverksamheten som gäller på lokal nivå. Nedanstående utvecklingsområden är stadsövergripande och formulerade utifrån de dialoger som förts mellan utbildningsförvaltningen och stadsdelsförvaltningarnas ansvariga. För mer resonemang om tankarna bakom utvecklingsområdena finns kvalitetsredovisningen utlagd på <http://www.stockholm.se/ForskolaSkola/Kvalitet-i-skolan/Kvalitetsredovisning>

Så gott som samtliga nämnder lyfter implementeringen av den reviderade läroplanen, IT-utveckling och personalrekryteringsbehov som viktiga utvecklingsområden. I den samlade kvalitetsredovisning föreslås ett uttalat perspektiv på samverkan. Detta för att arbetet ska få eftersträvd inriktning och djup och samtidigt genomföras utifrån lokala förhållanden.

- *Läroplansimplementeringen utformas i samverkan mellan ansvariga i stadsdelarna och ansvariga för förskolefrågor inom utbildningsförvaltningen.*

- *Samplanering av IKT- och PIM-insatser ska ske mellan ansvariga i stadsdelsförvaltningar och vid utbildningsförvaltningen.*
- *En översyn av infrastrukturen för förskolornas tillgång till datorer och nätuppkopplingar genomförs.*
- *En kartläggning genomförs för att belysa såväl behovet av nyrekryteringar av förskollärare som personalens önskemål om olika genomförandeformer av kompetensutveckling av barnskötare till förskollärare.*

Grundskolan

Utifrån den analys som gjorts i den skolformsvisa kvalitetsredovisningen för grundskolan föreslår utbildningsnämnden följande utvecklingsområden för 2011 i syfte att förbättra måluppfyllelsen. Inom dessa områden föreslås åtgärder och indikatorer i verksamhetsplanen för 2011.

- *Öka förutsättningarna för skolledare att fungera som pedagogiska ledare i syfte att utveckla lärares kompetenser.*
- *Utveckla stöd för skolledare att systematisera egna resultat på skolnivå som grund för analys för utvecklingsarbete där fokus ligger på åtgärder på skol- klass- ämnes- och lärarnivå så att ansvaret i högre grad förläggs till skolan som lärandemiljö och inte till enskilda elever.*
- *Formulera strategier för att rikta grundskoleavdelningens utvecklingsinsatser i högre grad utifrån en medvetenhet om vad som ska stödjas och hur stöd kan riktas och med tydliga planer för uppföljning.*
- *Stödja implementeringen av de nya kursplanerna så att arbetet länkas till arbetet med lokal pedagogisk planering, individuella utvecklingsplaner och andra åtgärder att få eleverna mer delaktiga i sitt eget lärande.*
- *Utveckla stöd för att förbättra skolbarnsomsorgen och öka personalens kompetens.*

Gymnasieskolan

Under 2011 ska utvecklingsarbetet domineras av implementeringen/genomförandet av dels en ny ledningsorganisation för stadens gymnasieskolor, dels fortsatt implementering och genomförande av Gy 2001. Insatserna från förvaltningens sida ska inriktas mot de områden/skolor där utvecklingsbehovet är störst.

Ledning och styrning

- *Den nya ledningsorganisationen implementeras genom kompetensutveckling av ledningsgrupper, inklusive arbetslagsledare enligt pilotmodellen. Gymnasieområdescheferna erhåller tydliga uppdrag avseende välsköttethet, stabil ekonomi, ökad måluppfyllelse för eleverna och insatser för elever i behov av särskilt stöd.*
- *Ett nytt skattningsverktyg avseende välsköttethet ska tas fram och ett omarbetat underlag för utvecklingsdialogerna ska utarbetas. Gemensamma kriterier/indikatorer för en välskött skola och ett instrument för självskattnings ska vara delar i ett nytt sådant underlag.*

- *Varje skola ska ta fram en strategisk plan/affärsplan.*
- *Gymnasiechefens uppföljnings- och utvecklingsdialoger med gymnasieområdena/skolorna utifrån detta uppdrag och ett nytt skattningsverktyg för en välskött skola utgör den strategiskt viktigaste lednings-/styrningsfunktionen av gymnasieverksamheten*

Uppföljning/Utvärdering

- *Gymnasieundersökningen ska genomföras årligen och koordineras med KSL-enkäten. För alla indikatorer ska det vara möjligt att se könsskillnader i utfallen. Särskilda indikatorer för introduktionsprogrammen och gymnasiesärskolan ska tas fram med syfte att på ett bättre sätt kunna följa upp måluuppfyllelsen för dessa verksamheter.*
- *Skillnaden mellan resultaten på de nationella proven i engelska, svenska och matematik och vilka betyg i respektive kurs eleverna får ska tydliggöras fullt ut genom att samma elevgrupp jämförs under hela läsåret.*
- *En mall för gemensam kursutvärdering ska tas fram med syfte att dessa utvärderingar ska vara tydliga och jämförbara i samband med skolornas kvalitetsredovisningar.*

Gy 2011/pedagogisk utveckling

- *Fortsatt implementering genom seminarier under våren. Nätverksbyggande för utveckling av ämnes-/kursinnehåll i enlighet med examensmålen. Fortsatt arbete med likvärdig betygssättning enligt den nya betygsskalan och de nya betygskriterierna. Särskild satsning på matematik, bl.a. utifrån diskrepansen mellan det nationella provet och vilka betyg eleverna får. Fortsatt utveckling av introduktionsprogrammen, lärlingsutbildningen, programråden, entreprenöriellt lärande, avnämarsamverkan och internationella kontakter*
- *Fortsatt deltagande i Lärarlyftet som övergår till kompletteringsutbildning utifrån nya lärarbehörighetskrav. En särskild kartläggning ska genomföras om hur skolorna organiserar det pedagogiska arbetet, ytterligare några skolor ska pröva en ny arbetsorganisation*
- *Fortsatt examination avseende PIM 1, 2 och 3 genom examinatorer på skolorna.*

Gymnasiesärskolan

Gymnasiesärskolan ingår i den kommande nya ledningsorganisationen av stadens gymnasieskolor. Rektorerna för gymnasiesärskolorna har som ett särskilt uppdrag att förtydliga och utveckla kunskapsuppdraget inom gymnasiesärskolan. En statlig reformering av gymnasiesärskolan utreds för närvarande och den s.k. Gysär 2013 införs sannolikt läsåret 2013/2014. Reformen syftar dels till en ökad inkludering av gymnasiesärskolan inom gymnasieskolan och dels till en breddning av gymnasiesärskolans utbud. En särskild projektledare kommer att i samverkan med gymnasiesärskolrådet arbeta med förberedelserna och implementeringen av reformen. Även detta arbete ska, som för gymnasieskolan, efter hand länkas samman med arbetet som redan startats med att utveckla de olika förbättringsområden som konstaterats inom gymnasiesärskolan

- *En särskild uppgift är att utveckla skolornas kvalitetsredovisningar på ett sådant sätt att det av dem tydligt framgår i vilken mån respektive gymnasiesärskola når målen för utbildningen. Särskilda sådana indikatorer ska utarbetas för gymnasiesärskolan.*

Kommunal vuxenutbildning

Följande områden ser förvaltningen som värdefulla att utveckla under 2011:

- *Sänka avbrotten*
- *Fortsätta arbetet med att förbättra kriterier och bedömning*
- *Öka studerandeflytandet*
- *Fördjupa arbetet med studieplaner och de studerandes målarbete*
- *Säkra kvaliteten i distansutbildningar*
- *Tydligare ansvar för resultat och åtgärder*
- *Öka behörigheten*

Redan beslutade åtgärder

- *Förvaltningen arbetar nu, i samverkan med nio andra kommuner i Stockholms län, med upphandling av vuxenutbildning för de kommande åren, nya avtal träder i kraft sommaren 2011.*
- *Utifrån identifierade brister och utifrån områden som behöver utvecklas har förvaltningen genom nu aktuell upphandling skapat bättre förutsättningar att nå en högre måluppfyllelse. Bland annat har kurserna i svenska som andraspråk och engelska på grundläggande nivå fått utökade kurspoäng. Distansutbildning på grundläggande nivå kommer inte att vara möjlig och för studerande på distans inom den gymnasiala delen skärps kraven på identifiering och klassrumsbundna provtillfällen. Även inom matematiken har förutsättningarna förbättrats genom en justerad ersättningsnivå.*
- *Utöver förändringar som mer kan härledas till pedagogiska syften tydliggörs även i kommande avtal ansvarsfördelningen mellan utförare och beställare. T.ex. kan vite utgå om det kan konstateras att verksamheten inte bedrivs i enlighet med kravspecifikationen.*

Sfi

Av social- och arbetsmarknadsnämnden beslutade utvecklingsområden

Kvalitetsarbetet

- *satsa på att stödja anordnarna i kvalitetsarbetet så att kvalitetsarbetet på samtliga enheter ska upplevas som en naturlig del i enhetens utvecklingsarbete.*
- *satsa på att stödja anordnarna att skapa former för en reell delaktighet bland främst studerande men också personal i kvalitetsarbetet.*

Normer och Värden

- *satsa på att enheterna utvecklar ett mer aktivt, konkret och systematiserat värdegrundsarbete för samtliga studerande i det vardagliga arbetet.*

Kunskap samt betyg och bedömning

- *satsa på att skapa en ökad bedömaröverensstämmelse och att diskrepansen på kurser med stor diskrepans mellan provresultat och satta betyg minskas.*



- *satsa på att säkerställa att enheterna genomför fördjupad kartläggning, uppföljning av kunskapsutveckling och kommunikation kring detta med de studerande, individualiseringen och särskilt stöd till studerande i behov av detta.*

Ansvar och inflytande

- *satsa på att enheterna utvecklar former för inflytande och delaktighet även i klassrumssituationen så att samliga studerande utifrån sina erfarenheter, intressen och behov upplever ett reellt inflytande på studieinnehåll och studiematerial.*

Utbildningsval och arbetsliv

- *satsa på att enheterna utvecklar arbetssätt för att i högre omfattning kunna erbjuda de studerande praktik*

GEMENSAMMA OMRÅDEN OCH ÖVERGIPANDE FRÅGESTÄLLNINGAR

Nämndernas kvalitetsredovisningar kan betraktas som underlag för det fortsatta arbetet. Förutom de utvecklingsområden som nämnderna fattat beslut om innehåller redovisningarna också beskrivningar av väsentliga områden som det finns avsikt att arbeta vidare med och av den anledningen följa upp. Stadens samlade kvalitetsredovisning för de pedagogiska verksamheterna har bland annat till uppgift att beskriva och analysera vad den kommunövergripande nivån kan bidra med för att Stockholms stad ska kunna erbjuda en likvärdig utbildning med hög måluppfyllelse. Vid analys av kvalitetsredovisningarna har utgångspunkten varit att bedöma om dessa ger lednings- och styrinformation till nämnderna samt att, utifrån de av nämnderna redan beslutade utvecklingsområdena, formulera förslag till mer stadsövergripande insatser för att förbättra kvaliteten och måluppfyllelsen i stadens pedagogiska verksamheter.

Utifrån den mer generella bilden kan nämndernas kvalitetsredovisningar ses som dokument som ligger nära verksamhetsplanerna för de olika avdelningarna. De kan och bör därför utgöra ett väsentligt inslag i det fortsatta arbetet med utveckling, uppföljning och utvärdering av arbetet på central förvaltningsnivå.

Förändringar av resultat och elevsammansättning

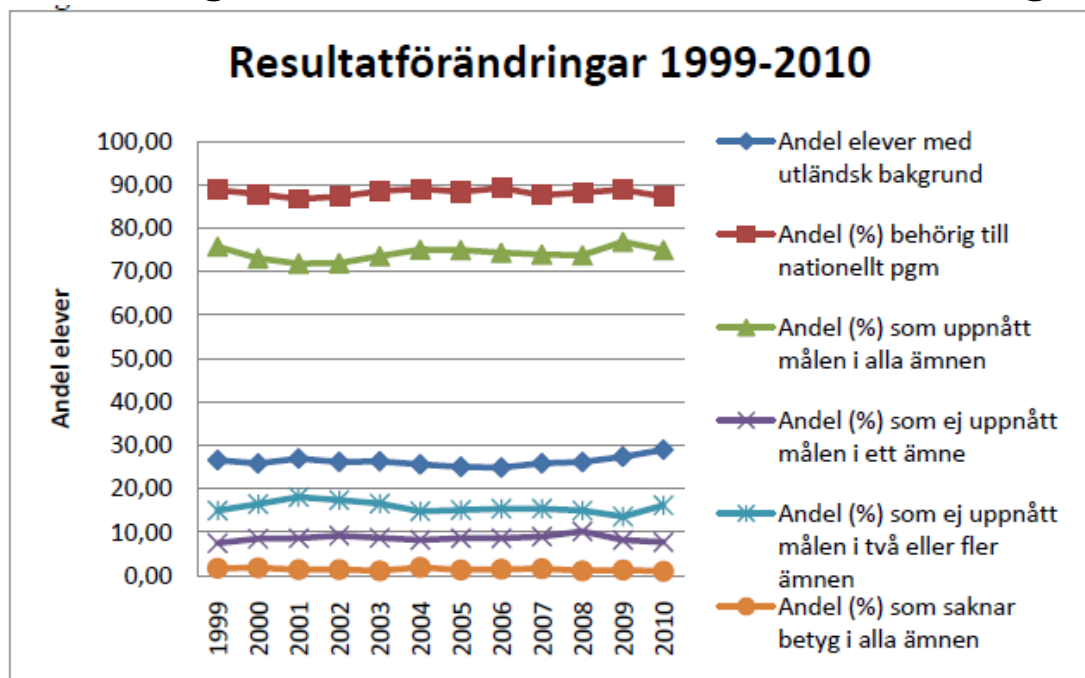


Diagram 1. Resultat- och elevgruppsförändringar i Stockholms stads grundskolor åren 1999-2010. Data från SIRIS.

Som en inledande bild för att diskutera gemensamma områden kan ovanstående diagram användas. Av diagrammet kan utläsas att resultatförändringar för elever i Stockholms stads grundskolor under perioden 1999 till 2010 inte visar på någon direkt trend. Resultaten är

relativt stabila över tid och den enda egentliga trenden är att andelen elever med annan bakgrund ökar.

Enligt Skolverksstatistik kommer andelen Stockholmselever med utländsk bakgrund som går ut årskurs 9 att öka under åren 2007-2016 från 25 till 35 procent. Samtidigt som andelen elever med utländsk bakgrund relativt sett blir större och gruppen elever med svensk bakgrund relativt sett blir mindre kan man rent statistiskt utifrån diverse undersökningar anta att resultaten totalt sett kommer att sjunka om inte kvaliteten i verksamheterna förbättras.

SPRÅKET SOM GRUND FÖR LÄRANDE INOM ALLA ÄMNEN

I den fortsatta texten berörs framför allt två ämnen som på olika sätt är viktiga för den totala måluppfyllelsen inom samtliga skolformer. En utgångspunkt för resonemanget är att elever med svensk bakgrund i högre grad än elever med utländsk bakgrund, vare sig de är födda i Sverige eller utomlands, tenderar att nå målen för utbildningen. En annan utgångspunkt är språkets betydelse för kunskapsutveckling inom samtliga ämnen, även matematik som är det andra ämnet som lyfts fram. Vad gäller matematiken så är det ett ämne som på olika sätt är problematiskt från förskola till vuxenutbildning. I ett längre tidsperspektiv kan man anta att med nuvarande utveckling kommer andelen elever med utländsk bakgrund att i ännu högre utsträckning än nu behöva komplettera sin utbildning i många ämnen inom vuxenutbildningen.

Det är dock viktigt att hålla i minnet för den fortsatta diskussionen att elevgruppen ”elever med utländsk bakgrund” inte är en homogen grupp vare sig de är födda i Sverige eller utomlands. Diskussionen försöker inte behandla gruppen som en grupp i sig utan se att även inom denna grupp precis som bland ”elever med svensk bakgrund” finns en rik variation och alla har de unika behov och egna erfarenheter och kommer från vitt skilda miljöer och bakgrunder.

Med detta sagt strävar den fortsatta diskussionen efter att lyfta fram behovet av ett mer språkutvecklande arbetssätt som något som kan berika alla elever i alla ämnen.

ELEVERS BAKGRUND OCH RESULTAT

Internationella undersökningar

I Skolverkets rapport om PISA-undersökningen 2009 sägs;

”Det är kanske inte så uppseendeväckande att elever som är födda utomlands och som kanske anlänt efter skolstarten har en lägre grad av läsförståelse jämfört med infödda elever. Men att elever som är födda i Sverige och därmed växt upp och gått i skolan hela sitt liv i Sverige ändå har en så pass mycket lägre grad av läsförståelse jämfört med infödda elever, även efter att hänsyn tagits till skillnader i den socioekonomiska bakgrunden, indikerar att skolan inte riktigt lyckas med målsättningen att ge alla elever en fullgod utbildning. Ett skolsystems förmåga att ge en fullgod utbildning även till elever med utländsk bakgrund kan ses som en

aspekt av likvärdighet och utifrån den aspekten lyckas inte Sverige bättre än andra länder”².

Även OECD har studerat fenomenet utbildning och migration i Sverige. Deras slutsatser pekar på utmaningar med att driva integrationsfrågor, kompetensutvecklingsfrågor och andra utvecklingsfrågor. De beskriver sammanfattande den svenska utvecklingen med följande bilder.

- *Immigrants now make up approximately 20% of the population in Sweden. The share from less developed countries increased; this poses particular challenges for education policy to integrate their children into school.*
- *Immigrant students – especially those who arrived at a later stage of their education – face tougher challenges than other students in achieving good education outcomes.*
- *The performance differences between immigrant and native students are partly explained by socio-economic differences and speaking a different language at home.*
- *Sweden has already designed a number of measures on migrant education, but is facing a number of challenges related to implementation, especially with a highly decentralised system.*
- *Training all teachers – not only language teachers – and school leaders for diversity and for a whole-school approach is the top priority.*
- *Efforts should be made to build capacity of municipality leaders, who can meet the local needs and successfully exercise autonomy and innovation.*
- *Inter-ministerial efforts are necessary to tackle the complex issue of concentration. Education policy can support monitoring, informed parental choice, and schools in disadvantaged areas.*
- *Sweden has a long tradition of supporting data collection and research. But more can be done by exploiting available data and using them for evidence based policy and practice.³*

Nationella undersökningar

Även Statens Skolinspektion har granskat skolors arbete med elever med utländsk bakgrund. Läsåret 2009/10 lämnade nästan var fjärde elev med utländsk bakgrund grundskolan utan grundläggande behörighet till de nationella programmen i gymnasieskolan, jämfört med var tionde elev med svensk bakgrund. Även om kvalitetsgranskningens resultat inte är generaliserbara finns mönster som tycks gå igen. Kort säger man bl.a. att

- *Personalen saknar ofta kunskap om barnens erfarenheter, behov och intressen samt språkliga och kunskapsmässiga nivå.*
- *Undervisningen och olika aktiviteter utformas alltför sällan utifrån ett flerspråkigt eller interkulturellt perspektiv.*
- *Det råder oklarheter om ämnet svenska som andraspråk på många håll.*
- *Arbetet i många av förskolorna präglas av en inställning att flerspråkiga barn framförallt behöver trygghet och förskolans uppdrag att stimulera och utmana barnen i deras lärande får därmed inte det utrymme det borde ha.*

² Skolverket RAPPORT 352, 2010. ”Rustad att möta framtiden?”

³ OECD reviews of migrant education in Sweden

- *Modersmålsundervisningen i skolan lever ofta ett eget liv utan samband eller samverkan med övrig undervisning.*
- *Nyanlända elever får ofta undervisning avskild från övrig utbildning och elever, vilket motverkar integration. De flesta elever placeras i en introduktionsklass där undervisningen ofta är enhetlig, utan hänsyn till individuella förutsättningar, och där de hålls kvar för länge.*
- *Skolorna behöver genomföra en grundligare kartläggning av de nyanlända elevernas skolbakgrund, så att de så snabbt som möjligt kan utveckla sitt lärande.*
- *Skolorna behöver utveckla arbetet med att främja flerspråkighet och erbjuda undervisning i elevens modersmål. Skolorna behöver också erbjuda studiehandledning på modersmålet i betydligt högre utsträckning.*
- *Utbildningen av nyanlända innefattas sällan av skolans kvalitetsarbete eller rektors pedagogiska ledarskap.*
- *Kunskap om nyanlända elevers rätt till utbildning saknas ofta bland personalen i skolorna, vilket ibland leder till att gällande lagar och regler inte tillämpas.*
- *Vid intervjuer, observationer och i berättelser som eleverna skrivit på sitt eget språk framkommer en bild av att särskiljande, segregation och kränkningar av grupper förekommer i skolorna. Nyanlända upplever inte att de blir visade respekt och hänsyn för sina olika bakgrunder.⁴*

Är villkoren snarlika för nyanlända elever med utländsk bakgrund?

Forskare som studerat insatser för nyanlända elever förväntas över att vi sällan eller aldrig utvärderar effekten av olika insatser. Så säger till exempel Nihad Bunar i sin forskningsöversikt⁵ bland annat att det behövs mer forskning kring hur undervisningen för nyanlända organiseras, vilka modeller som är bra och vilka som inte är det. Han menar att ett område som bör belysas är om placering i förberedelseklasser är bättre än om eleverna placeras direkt i ordinarie klasser. Idag finns ingen studie som diskuterar för- och nackdelar med de olika modellerna. Andra områden som är problematiska handlar bl.a. om möjligheten att validera elevers ämneskunskaper oavsett kunskap i svenska. Många nyanlända elever har redan en skolbakgrund som skulle kunna utgöra grunden för exempelvis studiehandledning på modersmål i de olika fackämnena så att inte svenska som språk begränsar elevens möjlighet att utvecklas inom andra ämnen.

När Statens Skolinspektion kvalitetsgranskade samma område konstaterade de bl.a. att

- *Nyanlända elever inte får den utbildning de har rätt till*
- *Undervisning i avskildhet motverkar integration*
- *Eldsjälar – inte rektor ansvarar*
- *Nödvändigt ta reda på elevernas bakgrund*
- *Skolorna måste ge studiehandledning på modersmålet*
- *Kunskap om nyanlända elever saknas på skolorna*
- *Bristande respekt⁶*

⁴ Skolinspektionen Sammanfattning. Rapport 2010:16 Språk- och kunskapsutveckling för barn och elever med annat modersmål än svenska

⁵ Vetenskapsrådet 6:2010. Nihad Bunar NYANLÄNDA OCH LÄRANDE – en forskningsöversikt om nyanlända elever i den svenska skolan.

⁶ Skolinspektionen Övergripande granskningsrapport 2009:3 "Utbildning för nyanlända elever – rätten till en god utbildning i en trygg miljö"

Mycket skolforskning pekar på att det finns tydliga samband mellan elevernas språkliga och kommunikativa kompetens som en väsentlig förklaringsgrund till deras skolframgång eller misslyckanden. Alla skolämnen har sitt specifika språk. Språket används inte på samma sätt när man berättar eller skriver om sina upplevelser under lovet som när man ska förklara vattnets kretslopp. Eleverna har inte "upptäckt" de språkliga skillnaderna, utan använder språket på liknande sätt i alla ämnen.

Elevers bakgrund och resultat i Stockholms grundskolor

Hur stämmer då dessa bilder och siffror med resultaten i Stockholms stad? Finns den kunskap som behövs för att utveckla verksamheten i rätt riktning?

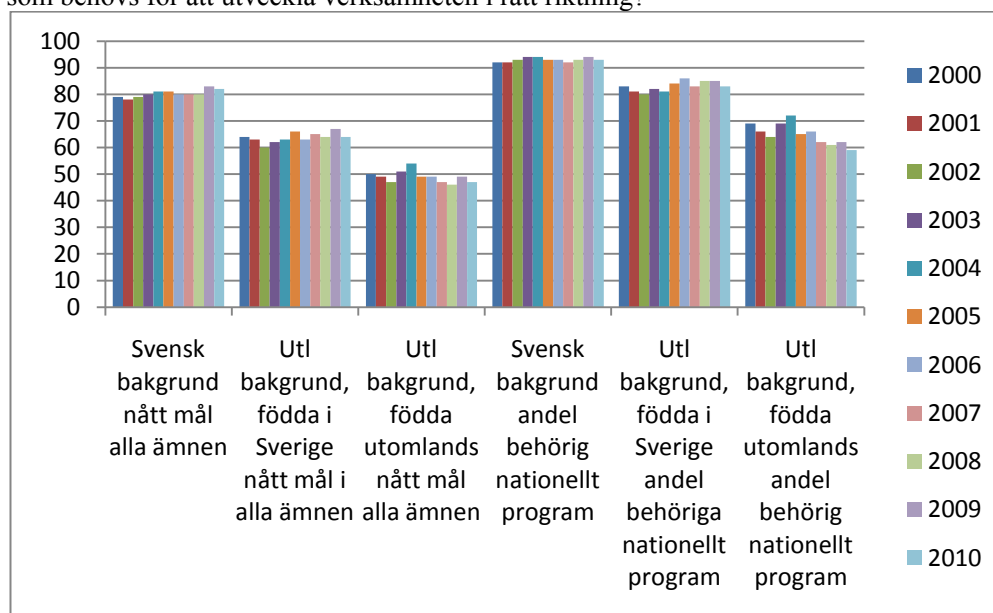


Diagram 2. Andel elever i Stockholms kommunala grundskolor inom olika grupper som nått målen i alla ämnen samt andel elever som är behöriga till nationellt program.

Generellt tyder resultaten på att elever med utländsk bakgrund, vare sig de är födda i Sverige eller utomlands, i högre grad riskerar att inte nå målen eller behörighet för studier på nationellt program. Samma gäller för antalet ämnen man ej blir godkänd i som presenteras i nästa diagram. Liknande förhållande tycks gälla för elever med utländsk bakgrund som påbörjar gymnasiestudier. Också dessa elever tenderar i lägre grad att slutföra sin gymnasieutbildning i samma utsträckning som elever med svensk bakgrund.

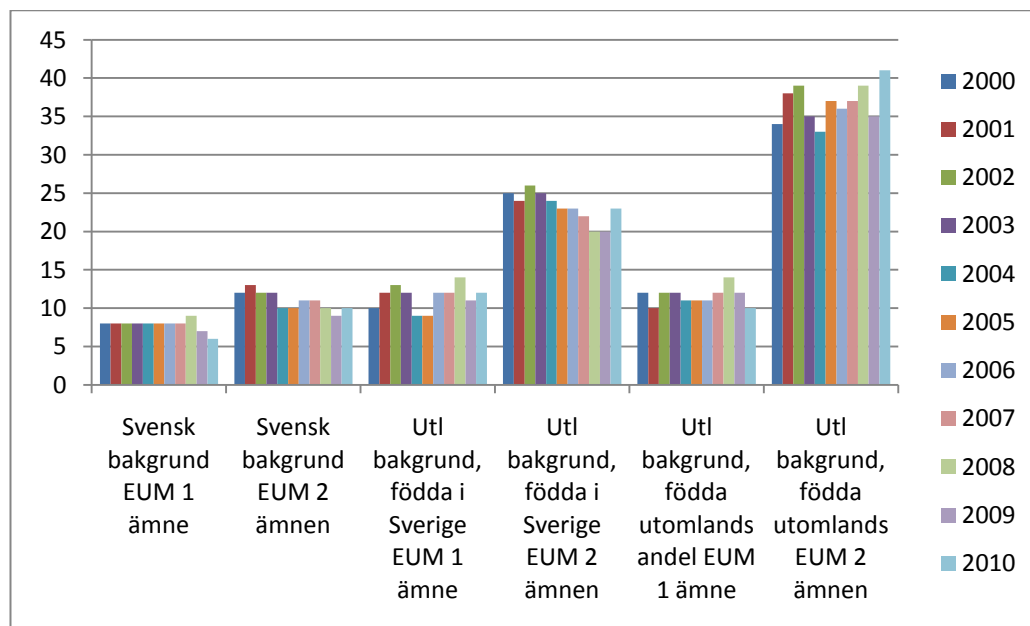


Diagram 3. Andel elever i Stockholms stads kommunala grundskolor, olika grupper som Ej Uppnått Målen (EUM) i ett eller två ämnen.

Grundskolans två senaste kvalitetsredovisningar har bl.a. granskat måluppfyllelsen i staden inom olika ämnen och konstaterat att det är stora varianser mellan ämnena men också att det inom en skola är stora varianser. Med anledning av den inomskolevariation som finns och den bristande likvärdighet som det eventuellt tyder på är det viktigt att fortsätta den formen av kartläggningar. I samband med att resultatredovisningarna i LIS, stadens lednings- och informationssystem, blir bättre blir det samtidigt lättare att följa upp dessa frågor.

Frågor som berör elevers bakgrund och måluppfyllelse i samtliga ämnen bör få en större tyngd då nya krav på behörighet till gymnasieskolan börjar gälla hösten 2011. Behörighetsvillkoren ställer högre krav på antalet ämnen som eleverna ska ha nått målen i för att vara behöriga till olika program.

Trots att stora resurser satsas i skolor med en hög andel elever med utländsk bakgrund och låg socioekonomisk status syns inte de resultatförbättringar som vore önskvärda. Utifrån detta kan frågor ställas om huruvida resurserna når rätt elever och om eleverna nås med rätt insatser.

Bör staden göra ytterligare satsningar på språkutvecklande arbetssätt och läsutveckling?

Inom områdena språkutvecklande arbetssätt och läsutveckling har både staden och staten genomfört satsningar under senare år. Också inom dessa områden är det svårt att uttala sig om på vilket sätt insatserna har påverkat elevernas kunskapsutveckling och lärarnas undervisningsmetoder.

När Skolinspektionen tittat på läsundervisning så konstateras att det finns tre vanliga brister.

- *Undervisningen uppmuntrar inte till kommunikation och reflektion.*
 - *Ett viktigt område där många skolor brister gäller hur undervisningen organiseras. Undervisningen uppmuntrar inte till dialog kring de texter som eleverna läser. Eleverna reflekterar inte*

över de texter som de har läst tillsammans med andra elever eller med lärarna. De reflekterar inte heller över texterna skriftligt.

- *Texterna anpassas inte till eleverna*
 - *I de naturorienterade ämnena får eleverna inte tillgång till olika slags texter utan blir ofta hänvisade till faktatexter. I varken svenska eller naturorienterade ämnen utgår texternas svårighetsgrad från elevernas utvecklingsnivå eftersom lärarna inte har någon kunskap om var eleverna befinner sig i läsprocessen.*
- *Lärarna behöver lära sig mer om läsprocessen*
 - *Många lärare behöver lära sig mer om läsprocessen som en del av ämnet, speciellt när det gäller de naturorienterade ämnena.⁷*

Trots de stora satsningar som gjorts på läsutveckling och satsningar inom Svenska som andraspråk vet vi fortfarande väldigt lite både om hur satsningarna når fram till de elever som avses och inte heller något om satsningarnas effekter. Detta är ett område som fortsatt bör granskas och vara föremål för kvalitets- och resultatdialoger för att skapa en högre måluppfyllelse. Att skapa sig en bättre bild över dessa och närbelägna frågeställningar är viktigt för att kunna förbättra och bli mer mål- och resultatstyrd i arbetet.

MATEMATIK

Matematik är ett ämne som det under lång tid satsats både statliga och kommunala resurser på för att utveckla undervisningsformer och därmed nå en högre måluppfyllelse. Trots satsningarna är matematik ett ämne som har en relativt hög andel elever som inte når målen och stora diskrepanser mellan resultat på nationella prov och slutbetyg.

I anslutning till detta kan konstateras att de stadsdelsområden som redovisat resultat utifrån självvärderingar av förskolans förmåga att stödja barns utveckling och lärande tyder på att redan i förskolan är matematik ett område som bör prioriteras.

I de nationella proven i årskurs nio i matematik år 2010 var det 13 procent av Stockholms stads grundskoleelever som inte nådde godkänt resultat.

För Stockholms gymnasieskolors del redovisas i år att endast 84 procent av de studerande nådde betyget godkänt i matematik A. Ser vi också till diskrepansen mellan nationella provresultat och betyg som presenterades i gymnasieskolans samlade kvalitetsredovisning är tecknen tydliga på att någon form av mer riktade insatser med tydligare fokus kan vara önskvärt.

I Stockholms vuxenutbildning är andelen godkända i matematik runt 55 procent. Den är aningen högre för dem som studerar mer i klassrum och följer ”traditionell” undervisning medan andelen godkända är aningen lägre hos distansutbildarna.

De nationella proven i årskurs tre visar på relativt goda resultat för Stockholms stads grundskoleelever. Skolverket finner i sin granskning på nationell nivå stora differenser mellan olika delar av ämnesproven. Skolverket finner också att föräldrarnas bakgrund spelar en stor roll för elevernas resultat.

”Svensk och utländsk bakgrund påverkar också resultaten. I samtliga delprov hade elever med svensk bakgrund klart bättre resultat än elever med utländsk

⁷ Skolinspektionen. Rapport 2010:5. Läsprocessen i svenska och naturorienterade ämnen, årskurs 4-6

bakgrund. När det gäller de två delprov som eleverna hade svårast att klara, delproven A och F, hade elever med svensk bakgrund något svårare med delprov A än delprov F, 85 respektive 86 procent nådde kravnivån. För elever med utländsk bakgrund var det tvärtom, 77 procent klarade delprov A och 73 procent delprov F. Delprov F innehåller uppgifter med text där flera olika matematiska begrepp nämns, vilket kan ha haft betydelse för det lägre resultatet.”⁸

Totalt tyder resultaten i matematik från förskola till vuxenutbildning på att matematik även fortsättningsvis bör vara ett utvecklingsområde.

Den utvärdering som gjorts av matematikinsatserna i Stockholms stad lyckas inte visa vilka lärare och elever som nåtts av satsningen och inte heller är det möjligt att se om satsningarna gett några resultat. Rent allmänt är lärare som deltagit i aktiviteterna nöjda och de säger sig till viss del ha förändrat sin undervisning. Om detta också upplevs av eleverna är inte undersökt.

Skolinspektionen konstaterar i sin kvalitetsgranskning av matematikundervisningen vid 55 gymnasieskolor i riket bl.a. att

- *Flertalet elever får inte den undervisning de har rätt till. Elever får endast undervisning i begränsade delar av Matematik A.*
- *Undervisningen inriktas inte heller efter elevernas studieinriktning, programmålen. Enskilt arbete dominerar under lektionerna. Gemensamma samtal om matematiska fenomen får för litet utrymme i förhållande till mekaniskt räknande i läroboken.*
- *Flertalet rektorer förlitar sig på lärarna och tar inte sitt övergripande ansvar för undervisningens kvalitet. Elevers resultat blir beroende av vilken lärare han eller hon har.*
- *Flertalet lärare har otillräckliga kunskaper om kursplanen. Lärare upplever att de inte har tillräckliga kunskaper om kursplanen. Sammantaget verkar kursplanen ha en svag eller obefintlig styrning och vägledning för lärarna. Lärare missuppfattar målsystemet.*
- *Eleverna ges för lite utmaningar. Många elever är understimulerade och tycker att matematik är tråkigt. De skulle få bättre kunskap och kanske högre betyg om de fick relevant handledning och undervisning. Alla elever får inte den utmaning som behövs för att de ska kunna utvecklas utifrån sina förutsättningar.⁹*

Bilden som Skolinspektionen ger är att problemet till stora delar handlar om lärarnas förhållningssätt och syn på, eller kunskaper om, uppdraget. Om dessa villkor gäller för undervisningen i Stockholms skolor är inte undersökt. Däremot finns kunskap om att det är stora skillnader mellan skolor och olika program vad gäller andelen elever som når godkänt resultat vilket tyder på att satsningarna kan behöva en tydligare riktning och ett prioriterat innehåll.

Som avslutning på denna beskrivning kan kort konstateras att flera utvärderingar och resultatanalyser tyder på att matematikundervisningen bör utvecklas och att detta eventuellt bör ske parallellt med att undervisningen blir mer språkutvecklande. Ett sådant förhållningssätt kan bidra till att de olika ämnena stärker varandra genom att konsekvent använda mer språkutvecklande arbetssätt.

⁸ Skolverket. PM Ämnesprov i årskurs tre. Dnr 71-2011:00014

⁹ Skolinspektionens Rapport 2010:13

SYSTEMATISKT KVALITETSARBETE

Det finns forskning som klart uttalar att ett framgångsrikt kvalitetsarbete (i betydelsen att nå uppsatta mål) bygger på tydliga föreställningar om mål och effekter av ett begränsat antal och väl prioriterade utvecklingsområden. Stockholms skolor utgör en stor organisation och det finns anledning att bidra med stöd och utvecklingsfunktioner inom i princip alla områden och ämnen. Men för att kunna följa upp och utvärdera effekter av de olika insatserna finns behov av att prioritera vilka områden som bör vara föremål för en mer kvalificerad uppföljning och utvärdering i linje med de intentioner som finns i utbildningsnämndens utvecklingsplan för 2011.

”De utvecklingsinsatser som initieras och leds av central förvaltning ska utgå från de mål och riktlinjer som beslutats i kommunfullmäktige och utbildningsnämnd samt bidra till att de uppfylls. Arbetet ska också utgå från skollagen och grundskolans och gymnasieskolans läroplan samt aktuell och relevant forskning om lärarens betydelse, ledarskap och organisation samt analyser och utvärderingar och genomföras med ett vetenskapligt förhållningssätt.

Behovet av insatser ska identifieras i dialog mellan ansvarig chef och skolledning utifrån en kvalificerad analys. Alla insatser som startas ska ha en tydlig planering, både för genomförande och för uppföljning. Koppling mellan mål, resultat och insatta resurser ska vara tydliga.

Utvecklingsinsatserna kopplas till respektive skolas förutsättningar och behov, såsom det redovisas i kvalitetsredovisningar och utvecklingsdialoger.”¹⁰

För att bedöma om de olika projekt som initieras är framgångsrika finns behov av att från nämndernas sida tydligare styra så att de uppföljningar och utvärderingar som görs begränsar sig till centrala områden och besvarar vissa grundläggande frågor: Varför startar vi projektet? Vem vill vi nå? Vilka effekter förväntar vi oss? Hur kan vi följa upp och ställa frågor om framgångsfaktorer?

För att påbörja processen med att följa upp dessa frågor kan olika ingångar användas. Exempelvis: Vilka indikatorer har vi eller kan vi använda för att kartlägga effekterna av våra satsningar? Vilka system eller kontrollfunktioner har vi för att se vart de resurser som satsas tar vägen? Hur garanterar vi att satsningarna når rätt lärargrupp och rätt elevgrupper? På vilket sätt och utifrån vilka analyser riktar vi våra insatser i form av olika stöd- och kompetensutvecklingsarbete?

Ett bättre utnyttjande av redan befintlig statistik som underlag för kunskapsinhämtning kan vara att göra resultatanalyser utifrån en bättre nedbrytning av data där elevers vistelsetid, deras delaktighet i modersmålsundervisning, deras olika förutsättningar m.m. tas hänsyn till. Detta parallellt med att arbeta för en förbättrad kunskap om skolornas sätt att organisera verksamheten, kompetens och kompetensutnyttjande etc.

¹⁰ Utvecklingsplan för utbildningsnämnden.

Förslag till prioriterade utvecklingsområden

I huvudsak går följande förslag ut på att förbättra stadens arbete med mer riktade insatser och att i konsekvensens namn tydligare följa upp och utvärdera de insatser som genomförs. Detta för att mer systematiskt ta tillvara på gjorda erfarenheter för att i förlängningen höja måluppfyllelsen inom samtliga ämnen och läroplansområden i Stockholms pedagogiska verksamheter.

Trots att det finns utvecklingspotential inom samtliga områden väljs i denna redovisning att lyfta fram tre centrala utvecklingsområden.

- Uppföljningar och utvärderingar ska genomföras av prioriterade och utvalda insatser.
 - Detta som underlag för bättre resultatdialoger och uppföljning av elevernas kunskapsutveckling och av lärares undervisningsmetoder.
- Ett språkutvecklande arbetssätt parallellt med satsning på svenska och svenska som andraspråk.
 - Området syftar till att stärka elevernas förutsättningar att klara alla ämnen oberoende av bakgrund och andra faktorer.
- Stödja utveckling av undervisning i matematik och naturvetenskapliga ämnen.
 - Även detta parallellt med ett språkutvecklande arbetssätt

Källor

Förskoleinspektörernas årsrapport 2009/10.

Grundskoleinspektörernas årsrapport 2009/10.

Gymnasieskoleinspektörernas årsrapport 2009/10.

Hägnesten, Toura: Lärarkompetens och måluppfyllelse. Uppföljning av läs- och språksatsning i Stockholms grundskolor. Stockholms stad, 2010.

Kvalitetsredovisningar för förskoleverksamheten i 14 stadsdelsnämnder

Kvalitetsredovisning för sfi, läsåret 2009/10

Kvalitetsredovisning för Stockholms stads grundskola, läsåret 2009/10.

Kvalitetsredovisning för Stockholms stads gymnasieskola, läsåret 2009/10.

Kvalitetsredovisning för Stockholms stads vuxenutbildning, läsåret 2009/10.

Kvalitetsredovisning, Stockholms stads pedagogiska verksamheter, 2009.

OECD reviews of migrant education in Sweden.

Rapport. Utvärdering av utbildningsförvaltningens utvecklingsinsatser inom matematik. Stockholm 2011.

Skolinspektionen: Rapport 2010:5. Läsprocessen i svenska och naturorienterade ämnen, årskurs 4-6.

Skolinspektionen: Sammanfattning. Rapport 2010:16 Språk- och kunskapsutveckling för barn och elever med annat modersmål än svenska.

Skolinspektionen: Övergripande granskningsrapport 2009:3 "Utbildning för nyanlända elever. – rätten till en god utbildning i en trygg miljö"

Skolverket: PM Ämnesprov i årskurs tre. Dnr 71-2011:00014.

Skolverket: RAPPORT 352, 2010. "Rustad att möta framtiden?"

Skolverkets utbildningsstatistik. SIRIS.

Utvecklingsplan för utbildningsnämnden, 2011.

Vetenskapsrådet 6:2010. Nihad Bunar NYANLÄNDA OCH LÄRANDE – en forskningsöversikt om nyanlända elever i den svenska skolan.

Ärlestig, Olsson: Pedagogiska revisioner eller utvecklingsdialoger? Samtalets betydelse för högre måluppfyllelse. Utbildningsförvaltningen, 2011.