

Statistikbilaga/ Söderort -Järva

5 oktober

2012

Bilaga till *Strategier för skolutveckling i Söderort och på Järvafältet*, delrapport
2010-2012

Statistiskt underlag

Socialt index.

För att få en mer likvärdig bild över skolornas resultat har resultaten kopplats mot det index som används vid tilldelningen av ekonomiska resurser. Indexet varierar år från år och beräknas utifrån ett snittvärde på 100. Ju högre index desto större behov av extra resurstilldelning för att skapa likvärdighet. Indexet är beräknat på ett antal socio -ekonomiska variabler kopplade till familjer som har barn i respektive skola.

Resultatbilderna står i fallande ordning, där de skolor som har det högsta indexet alltid redovisas längst till vänster.

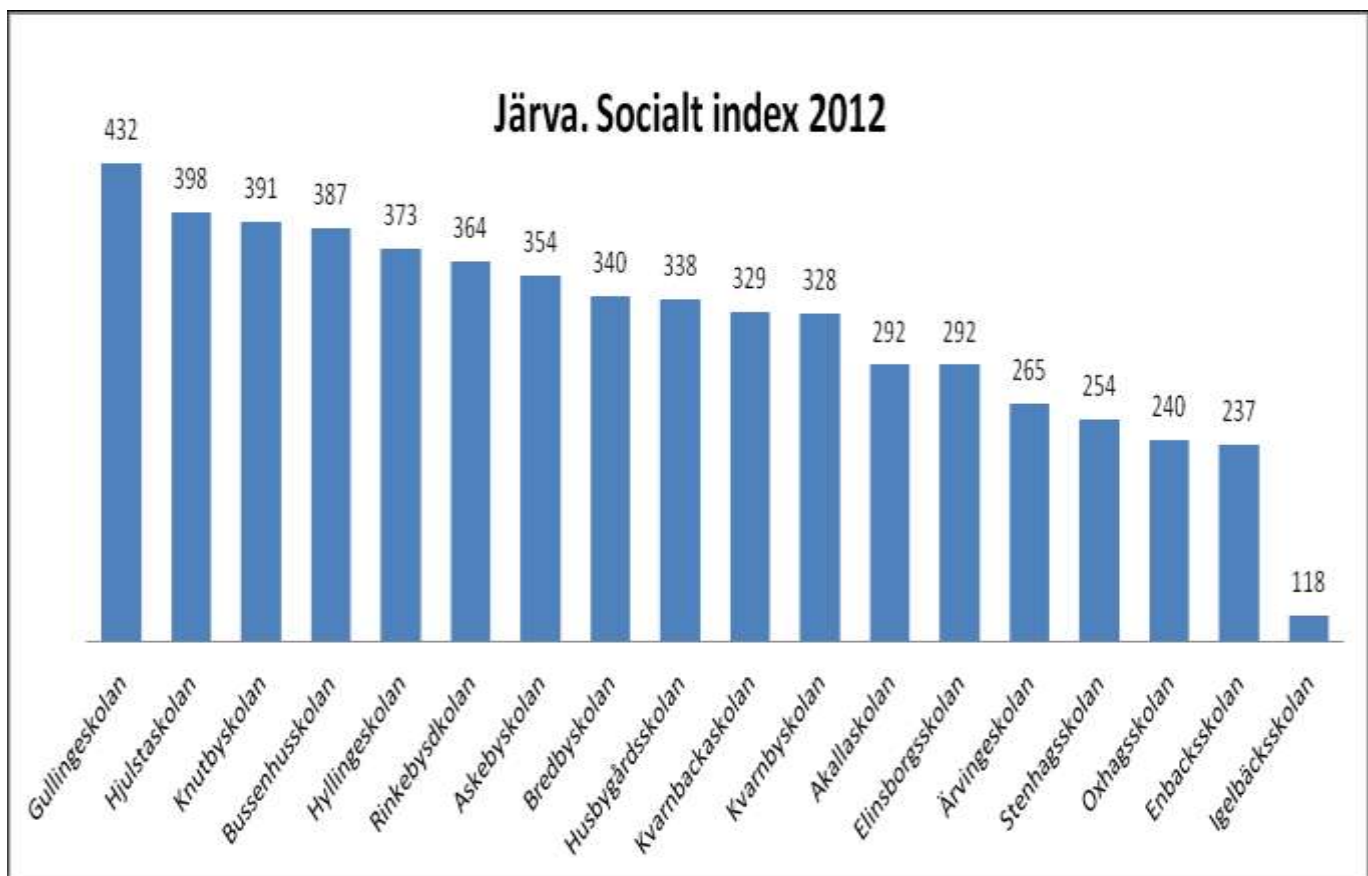


Diagram 1.

Järvafältets snittvärde är 318 vilket är ett högre värde än tidigare år.

Fem av Järvafältets skolor har, med undantag av Rågsved, de högsta värdena i staden vad gäller socialt index. Några skolor har 2012 lägre värden än 2011, t.ex. *Hjulstaskolan*, *Bussenhuskolan*, *Hyllingskolan*, *Kvarnbyskolan* och *Elinsborgsskolan*. Samtliga dessa skolor ligger i södra Järva.

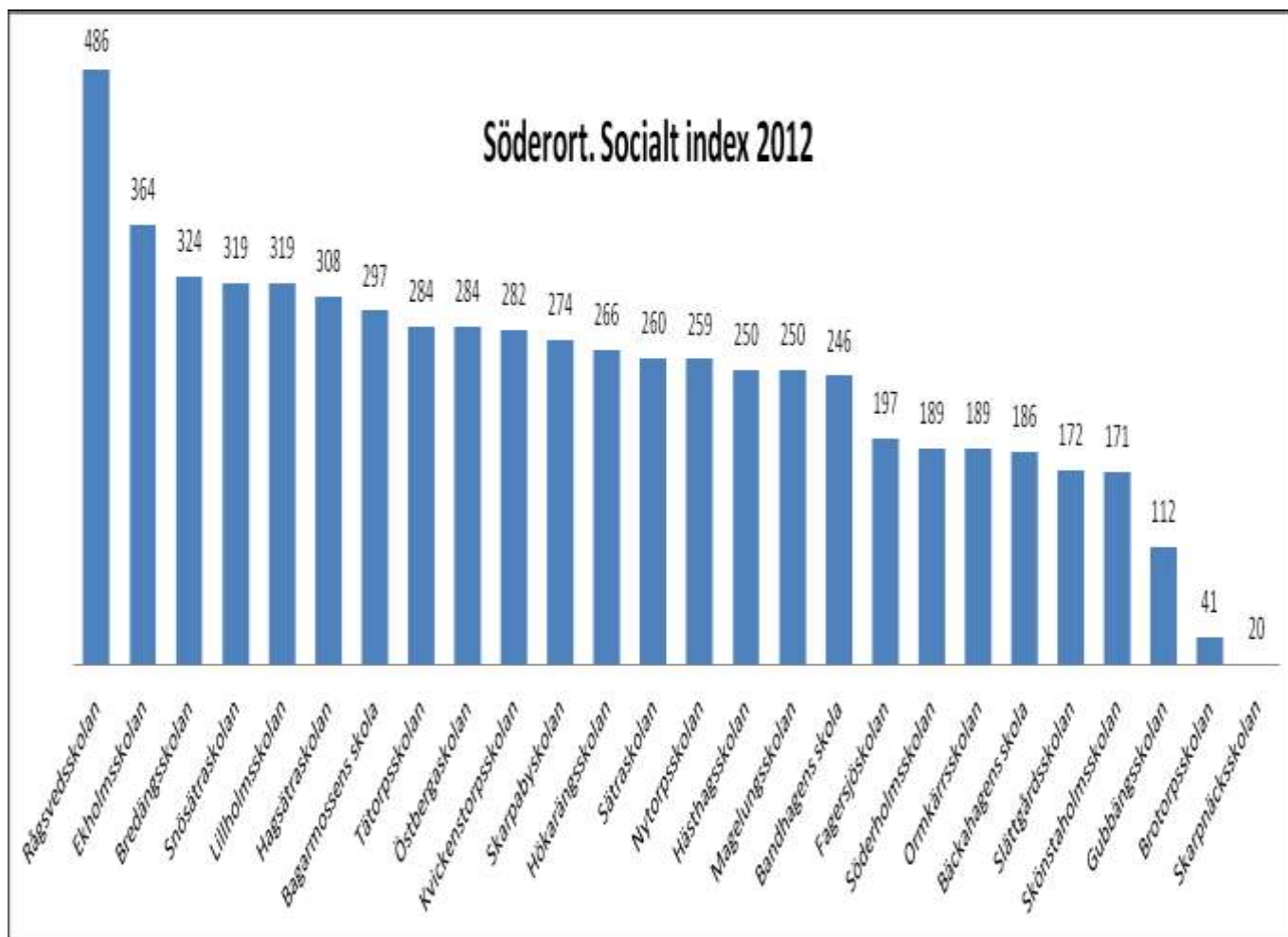


Diagram 2.

Snittvärdet för de skolor i Söderort som har över 100 i index är 262.

Söderort har ett lägre socialt index än Järva. *Sköndalsskolan /Sandåkraskolan* och *Skarpnäcksskolan* finns redovisade, trots att de har mycket låga indexvärden, för att de regionalt har tillhört området. *Brotorpskolan* ingår i samma enhet som *Bagarmossens skola*. I stor utsträckning väljer elever från dessa skolor att inte gå i närområdets högstadieskola.

Följande skolor har ett lägre index än tidigare år. *Magelungsskolan/ Fagersjöskolan* och *Gubbängsskolan*.

Slutsats: Nästa alla av de i projektet ingående skolorna ökar sitt sociala index. Skillnaden mellan ytterstadsområdenas grundskolor och innerstadens skolor har ökat ytterligare.

Nationella prov i år 3.

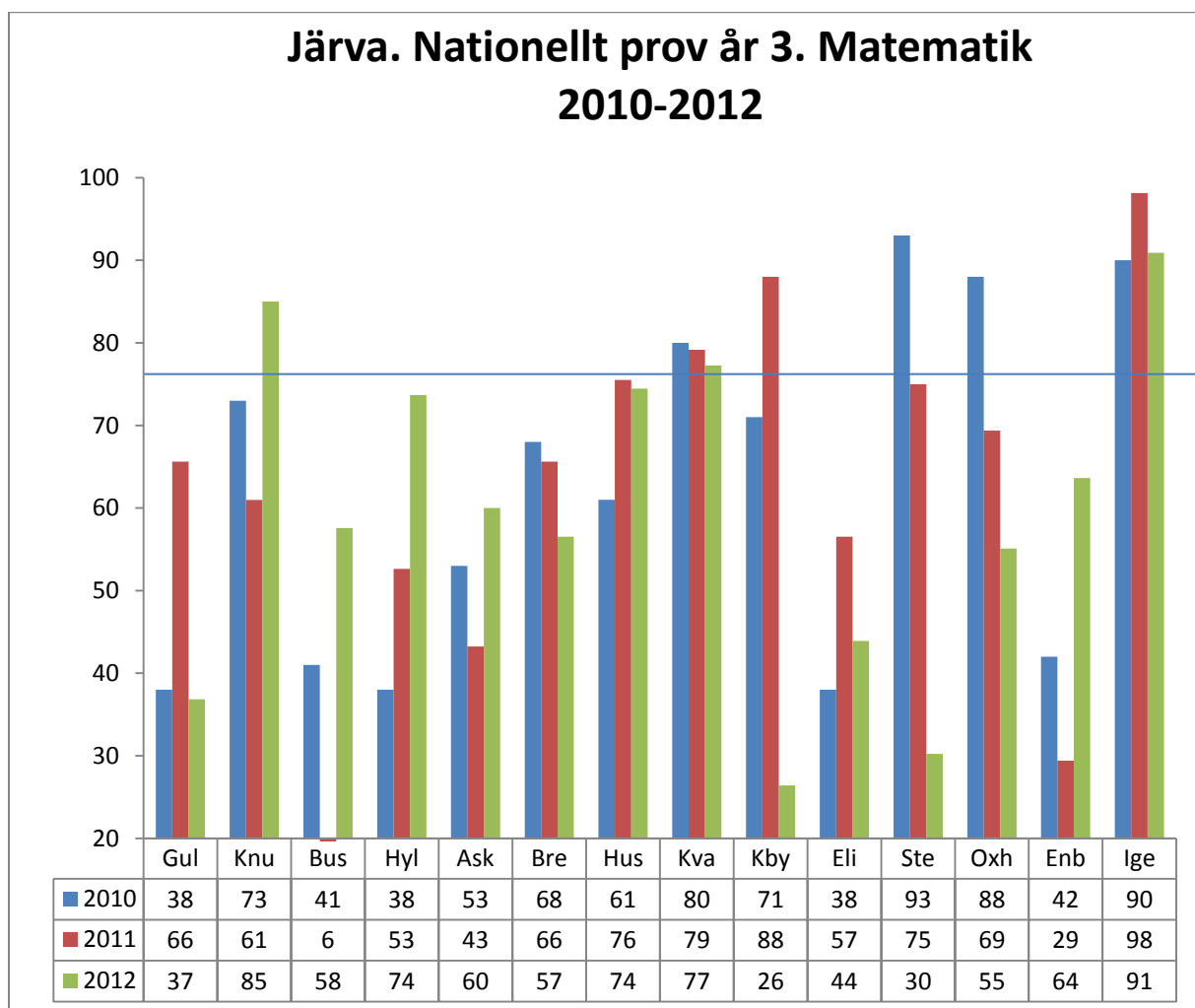


Diagram 3.

Gul=Gullingeskolan, Knu=Knutbyskolan, Bus=Bussenshusskolan, Hyl=Hyllingeskolan, Ask=Askebyskolan, Bre=Bredbyskolan, Kva=Kvanbackaskolan, Kby=kvarnbyskolan, Eli=Elinsborgsskolan, Ste=Stenhagsskolan, Oxh= Oxhagsskolan, Enb=Enbacksskolan, Ige=Igelbäcksskolan

Stadens snittvärde är 76 för år 2012.

Följande skolor överträffar stadens snittvärden: *Knutbyskolan, Kvanbackaskolan och Igelbäcksskolan.*

Hyllingeskolan är den enda skolan som ökar för tredje året i rad. *Knutbyskolan, Bussenshusskolan, Askebyskolan* och *Enbacksskolan* förbättrar sina resultat från 2011. Av de fjorton skolorna är det fem som höjer sitt resultat jämfört med 2011 medan sju skolor sänker och tre i stort sett är oförändrade.

Knutbyskolan, Hyllingeskolan och Igelbäcken når bra resultat med hänsyn till socialt index.

Åtta skolor höjer sitt resultat jämfört med 2010 (57 %).

Söderort. Nationellt prov år 3. Matematik 2010-2012

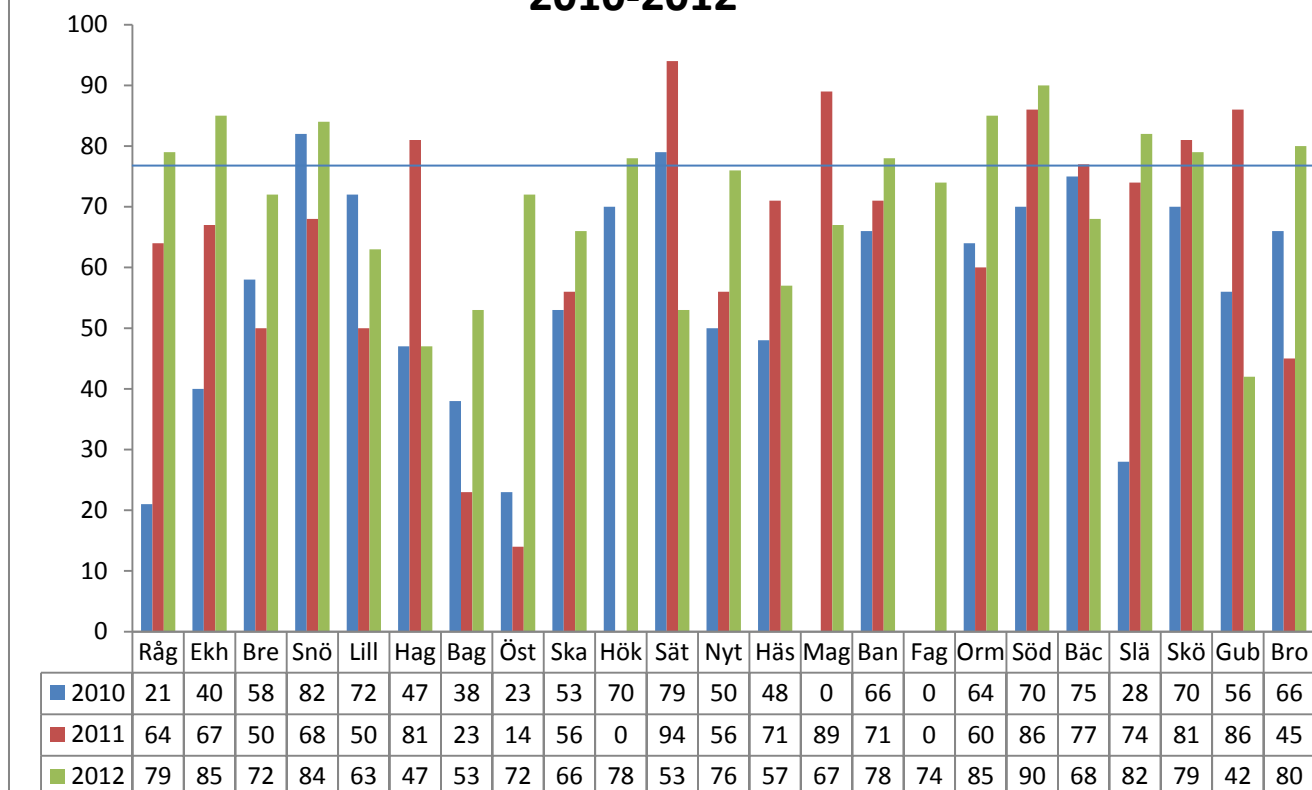


Diagram 4.

Råg=Rågsvedsskolan, Ekh=Ekholmsskolan, Bre=Bredängsskolan, Snö=Snösätraskolan, Lill=Lillholmsskollan, Hag=Hagsätraskolan, Bag=Bagarmossens skola, Öst=Östbergaskolan, Ska=Skarpabyskolan, Hök=Hökarängens skola, Sät=Sätraskolan, Nytt=Nytorpsskolan, Häs=Hästhagsskolan, Mag=Magelungsskolan, Ban=Bandhagens skola, Fag=Fagersjöskolan, Orm=Ormkärrsskolan, Söd=Söderholmsskolan, Bäc=Bäckahagens skola, Slä=slättgårdsskolan, Skö=Skönstaholmskolan, Gub=Gubbängens skola, Bro=Brotorpsskolan.

Stadens snittvärde är 76 för år 2012.

10 av 23 skolor överträffar stadens snitt.

Följande skolor ökar för tredje året i rad: Rågsvedsskolan, Ekholmsskolan, Skarpabyskolan, Nytorpsskolan, Bandhagens skola, Söderholmsskolan och Slättgårdsskolan.

Mer än hälften av skolorna visar högre resultat i år än i fjol och 18 skolor har höjt resultaten jämfört med 2010(78 %). Medianvärdet för Söderortsskolorna ligger ca 10 enheter högre än motsvarande för Järvaskolorna.

Järva. Nationellt prov i år 3. Sv/sva 2010-2012

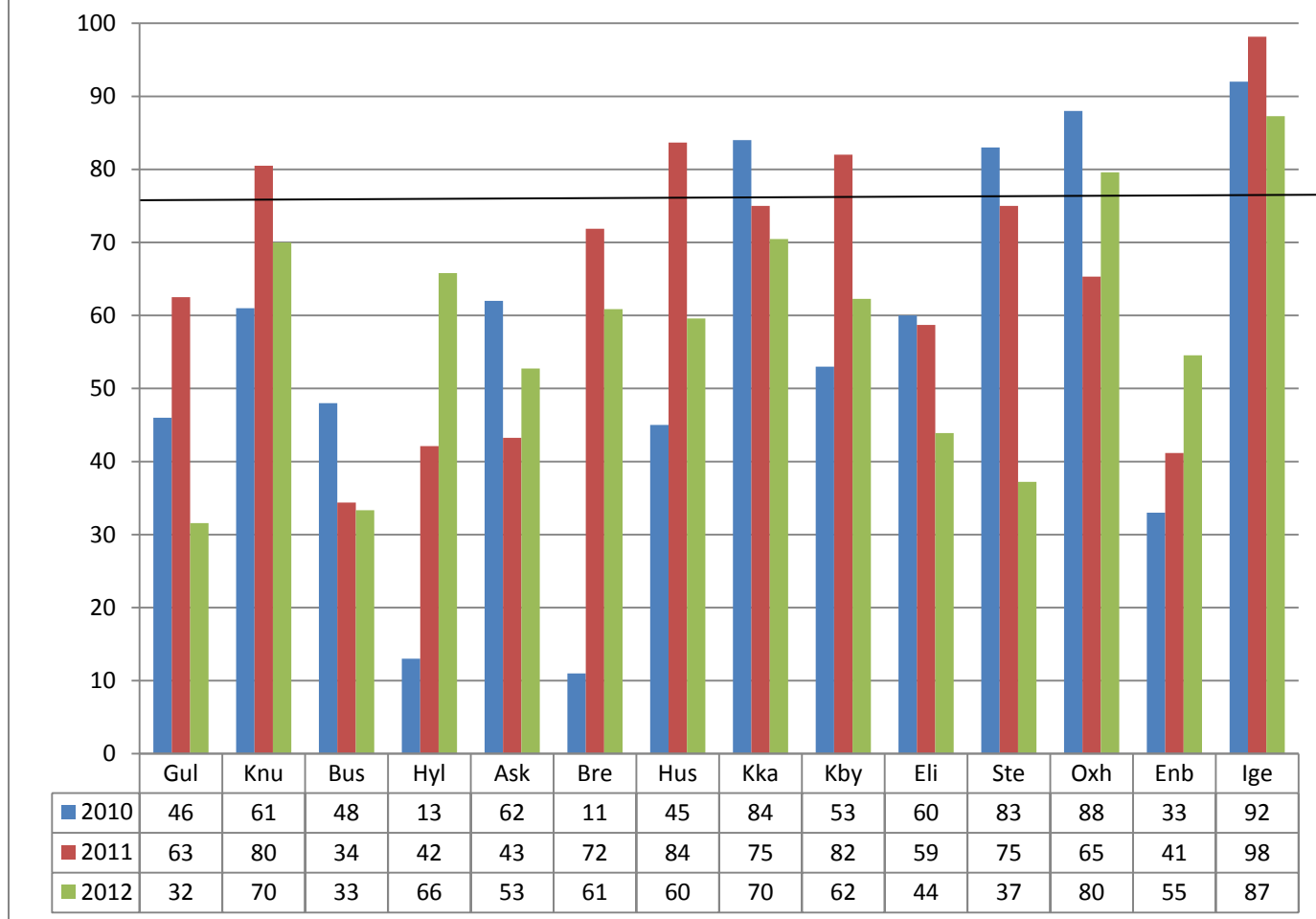


Diagram 5.

Stadens snittvärde är 76 för år 2012.

Oxhagsskolan och *Igelbäcksskolan* överträffar stadens snittvärde

Hyllingeskolan och *Enbacksskolan* är de två skolor som höjer sitt resultat för tredje året i följd. *Askebyskolan* och *Oxhagsskolan* höjer sina resultat från 2011, *Bussenhuskolan* har i stort sett oförändrat resultat. Övriga skolor sänker sina resultatvärden. Sex skolor har högre värde än 2010(43 %). Medianvärdet 2012 är 62 för Järvaskolorna.

Söderort. Nationellt prov i år 3. Svenska/sva 2010-2012

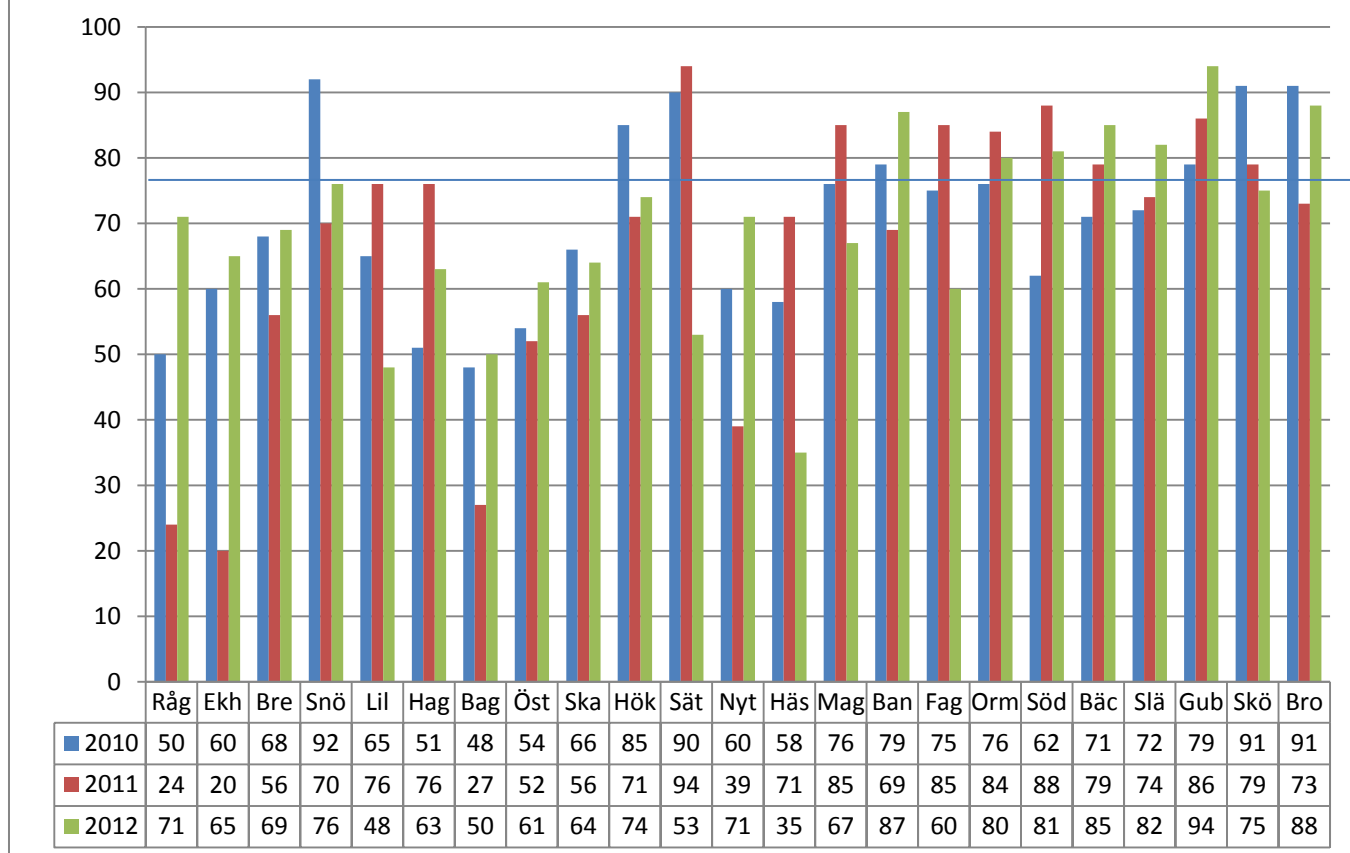


Diagram 6

Stadens snittvärde är 76 för år 2012.

Sju av 23 skolor överträffar stadens snittvärde.

Bäckahagens skola, Slättgårdsskolan och Gubbängsskolan visar ökande resultat tre år i rad.

14 av skolorna har högre värden i år än i fjol och 13 jämfört med 2010(57%).

Medianen för Söderortsskolorna är 71.

Nationella prov i år 6

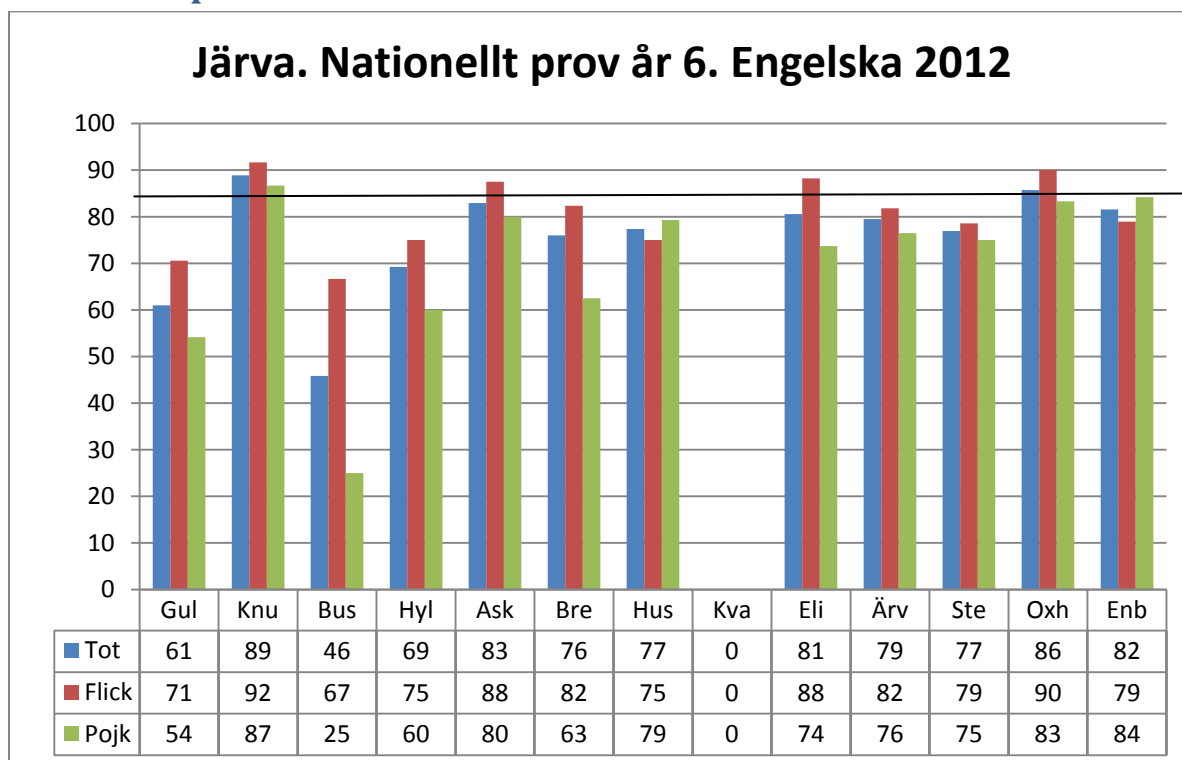


Diagram 7.

Gul=Gullingeskolan, Knu=Knutbyskolan, Bus=Bussenhuskolan, Hyl=Hyllingeskolan, Ask=Askebyskolan, Bre=Bredbyskolan, Hus=Husbygdsskolan, Kva=Kvarnbyskolan, Eli=Elinsborgsskolan, Ärv=Ärvingeskolan, Ste=Stenhagskolan, Oxh=Oxhagskolan, Enb=Enbacksskolan

Stadens snittvärde är 85

Knutbyskolan och Oxhagskolan överträffar stadens snitt.

I sex av redovisade 12 skolor är skillnaden mellan flickors och pojkars prestationer mindre än nio procentenheter. De största diskrepanserna uppvisar de skolor som har höga sociala index med undantag från Knutbyskolan, där såväl flickor som pojkar ligger över stadens snittvärde.

I två skolor presterar pojkarna något bättre än flickorna.

Medianvärdet är 78.

Söderort. Nationellt prov i år 6. Engelska 2012

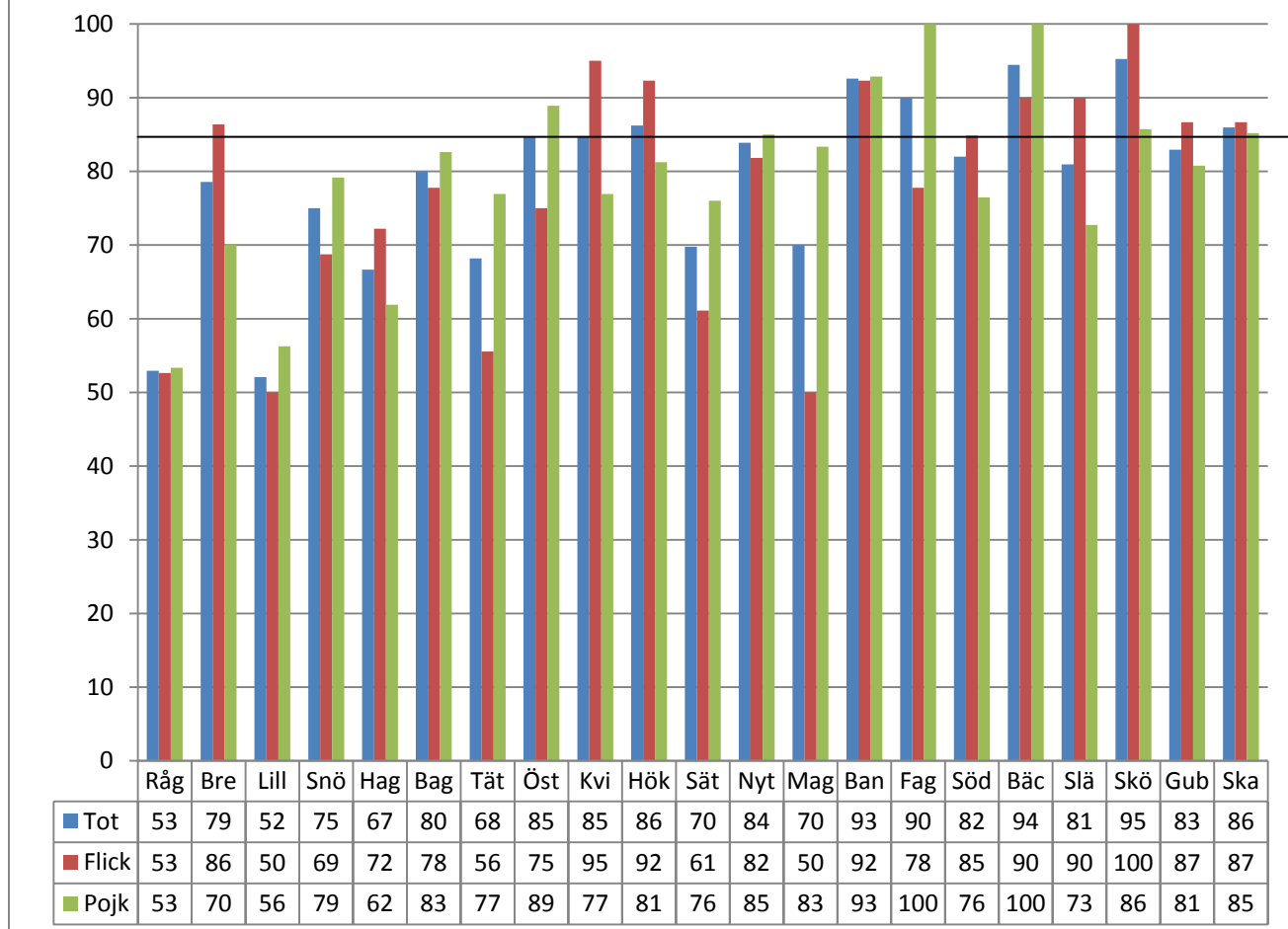


Diagram 8.

Råg=Rågsvedsskolan, Bre=Bredängsskolan, Lill=Lillholmsskollan, Snö=Snösätraskolan
 Hag=Hagsätraskolan, Bag=Bagarmossens skola, Tät=Tätorpsskolan, Öst=Östbergaskolan,
 Kvi=Kvickenstorpsskolan, Hök=Hökarängens skola, Sät=Sätraskolan, Nytt=Nytorpsskolan,
 Mag=Magelungsskolan, Ban=Bandhagens skola, Fag=Fagersjöskolan, Söd=Söderholmsskolan,
 Bäc=Bäckahagens skola, Slä=slättgårdsskolan, Skö=Skönstaholmsskolan, Gub=Gubbängens skola,
 Ska=Skarnäcksskolan

Stadens snittvärde är 85

Trenden är att resultaten förbättras med minskat värde på index. Åtta skolor har lika eller högre värde än stadens snitt: Östbergaskolan, Kvickenstorpsskolan, Bandhagens skola, Fagersjöskolan, Hökarängen, Bäckahagens skola, Skönstaholmsskolan och Skarnäcksskolan. Flickorna i Bredängsskolan, Söderholmsskolan, Slättgårdsskolan och Gubbängsskolan har också högre värde än snittet.

Diskrepansen mellan skolorna ligger mellan 1 och 33 procentenheter. I elva av 23 skolor presterar pojkarna bättre än flickorna. I sju skolor är differensen 15 procentenheter eller större.

Medianen för skolorna ligger på stadens snitt .

Järva. Nationellt prov i år 6. Matematik 2012

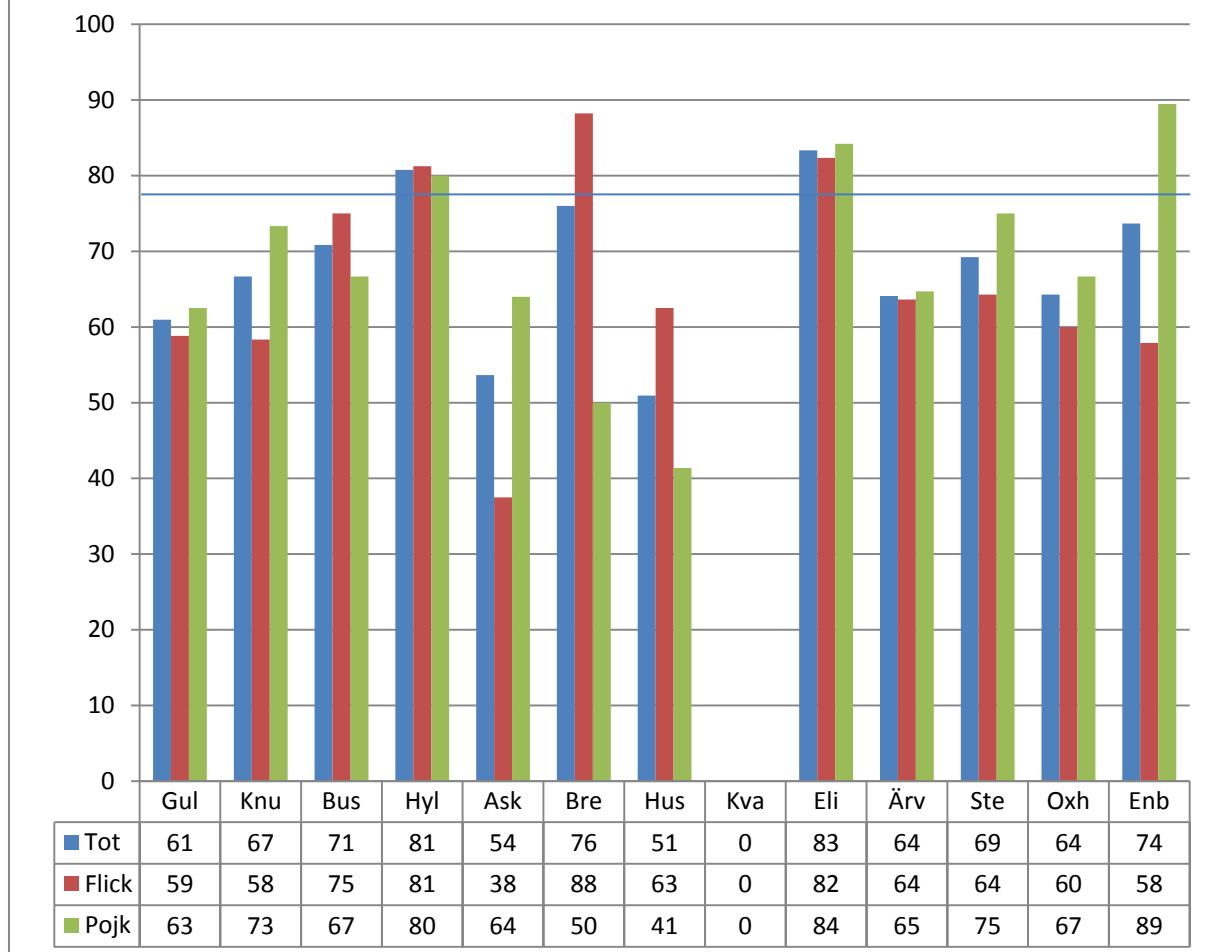


Diagram 9.

Stadens snittvärde är 78

I Hyllingeskolan och Elinborgsskolan överträffar både flickor och pojkar stadens snitt. Flickorna överträffar stadens snitt i Bredbyskolan medan pojkarna i Enbacksskolan överträffar snittet.

I tre skolor ligger skillnaden mellan flickor och pojkar mellan 26 och 38 procentenheter.

Medianvärdet är 68.

Söderort. Nationellt prov i år 6. Matematik 2012

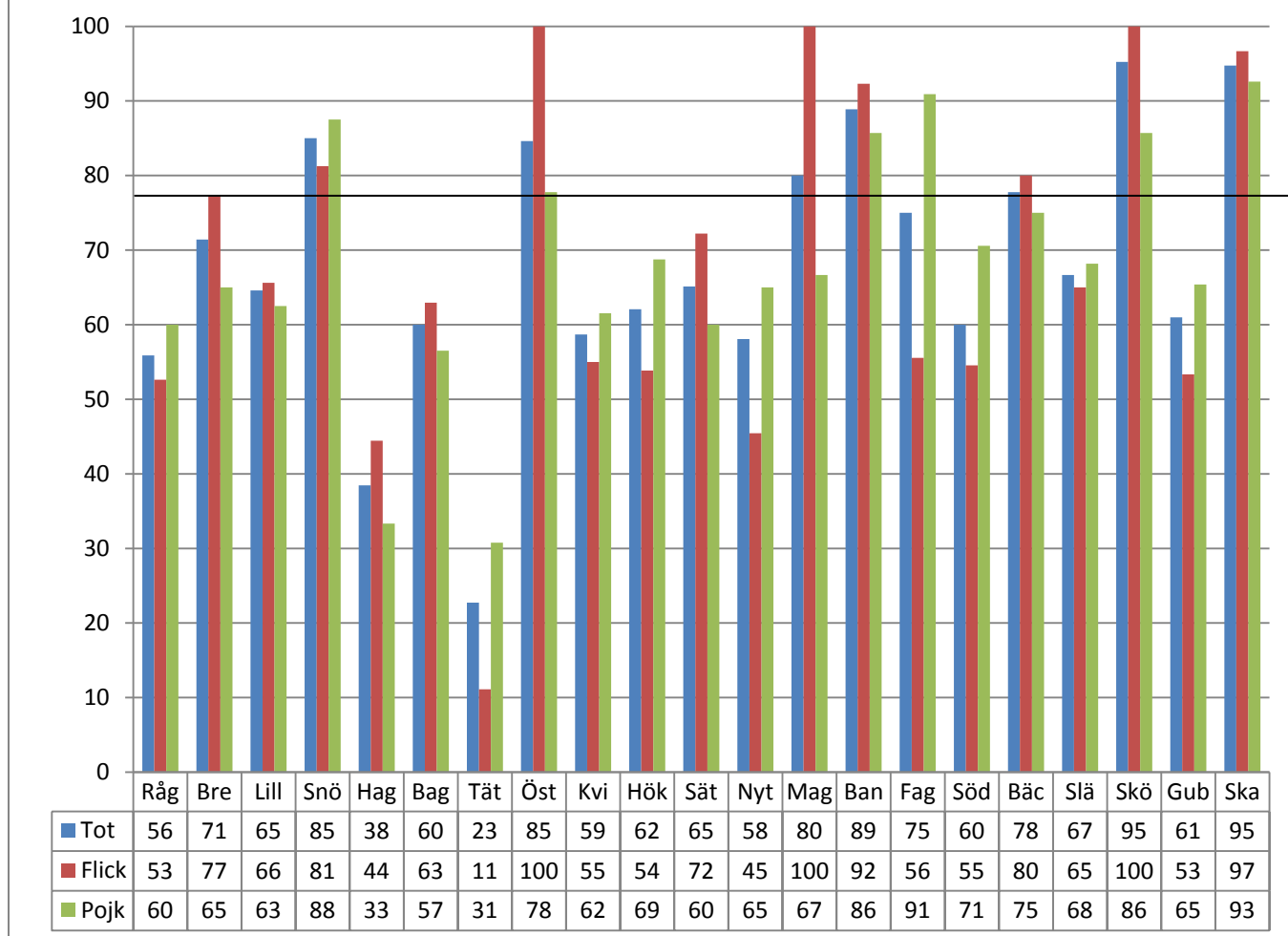


Diagram 10

Stadens snittvärde är 78

Snösätraskolan, Östbergaskolan, Bandhagens skola, Bäckahagens skola, Magelungsskolan, Skönstaholmsskolan och Skarpnäcksskolan överträffar stadens snitt. Även flickorna i *Bäckahagens skola* överträffar snittet. *Bredängsskolan och Snösätraskolan* visar ett högt värde i förhållande till socialt index.

I två skolor är skillnaden mellan flickors och pojkars prestationer större än 30 procentenheter.

I tio av 23 skolor presterar pojkarna bättre än flickorna.

Medianen är 65 vilket är under stadens snitt(78) och även under medianen för skolorna i Järva(68) .

Järva. Nationellt prov i år 6. Sv/sva 2012

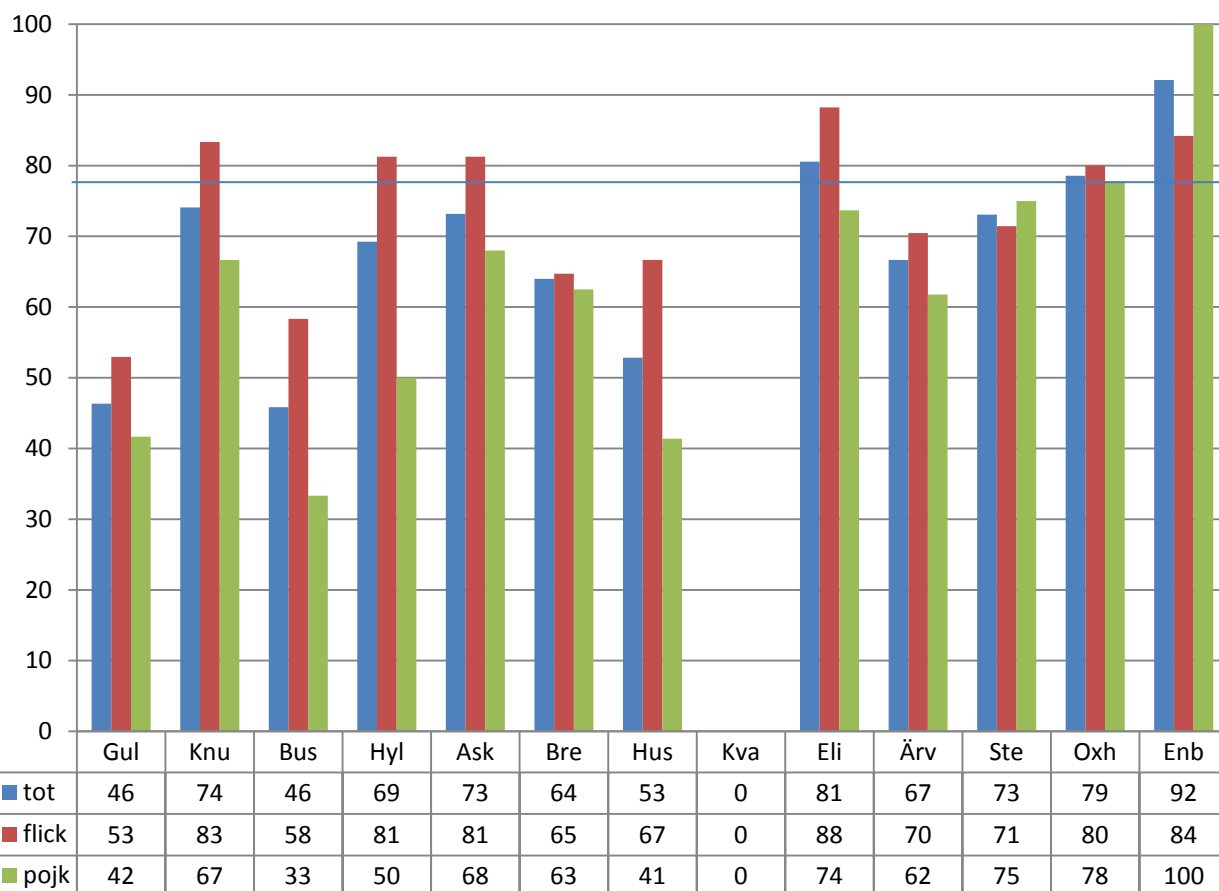


Diagram 11.

Stadens snittvärde är 78

Tre skolor, *Elinborgsskolan*, *Enbacksskolan* och *Oxhagskolan*, överträffar stadens snitt både för pojkar och flickor. Flickorna i *Knutbyskolan*, *Hyllingeskolan* och *Askebyskolan* överträffar stadens snitt.

Tre skolor uppvisar 25 procentenheter eller mer i skillnad mellan flickors och pojkars prestationer.

I två skolor har pojkarna bättre resultat än flickorna.

I *Enbacksskolan* har 100 % av pojkarna uppnått målen!

Medianvärdet är 71.

Söderort. Nationellt prov i år 6. Sv/sva 2012

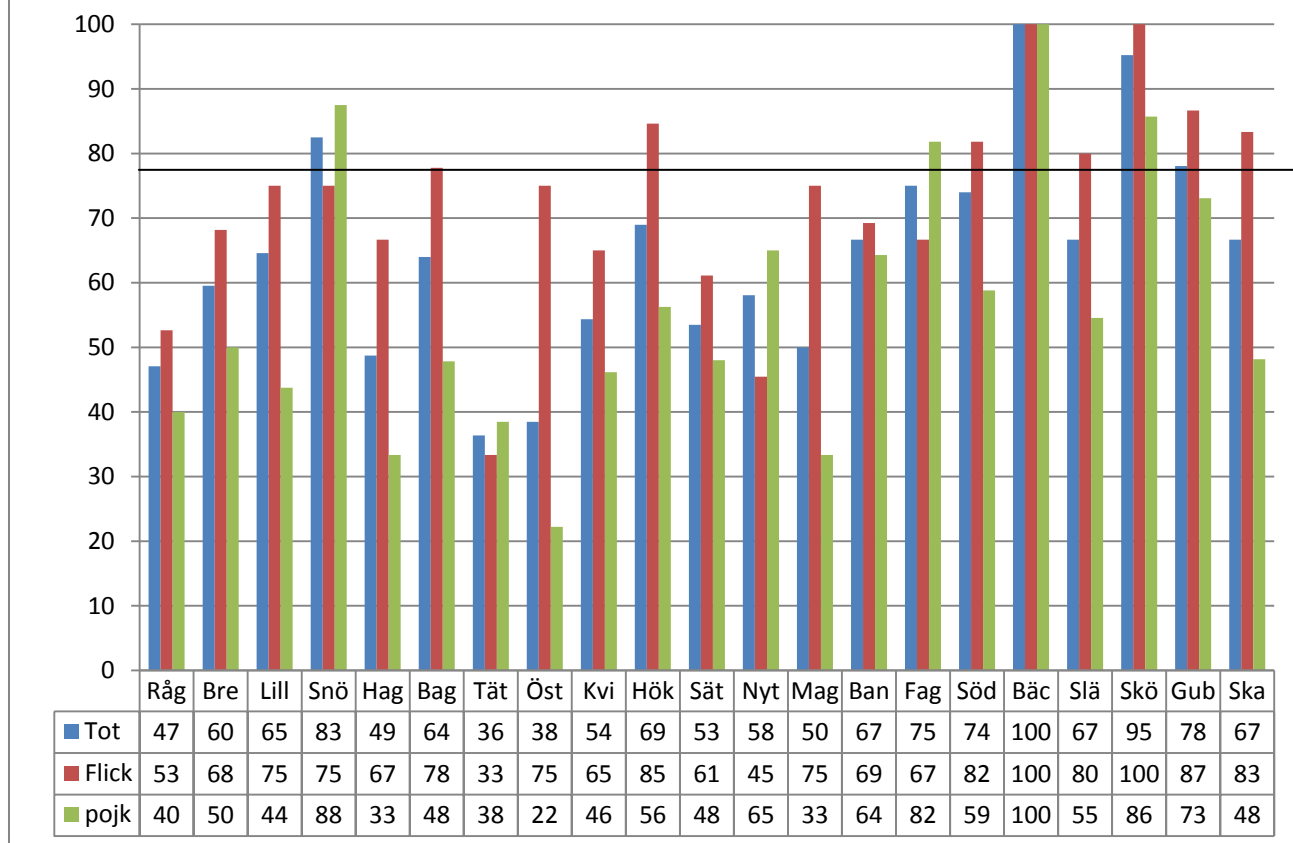


Diagram 12

Stadens snittvärde är 78

Snösätraskolan, Bäckahagens skola, Skönstaholmsskolan och Gubbängsskolan har samma eller högre värde än stadens snitt. Lika eller högre värde än snittet har också flickorna i Bagarmossens skola, Hökarängsskolan och Skarpnäcksskolan. Pojkarna i Fagersjöskolan överträffar också snittet. Snösätraskolan visar högt värde i relation till index.

Åtta skolor har mellan 25 och 53 procentenheters skillnad mellan flickors och pojkars prestationer.

I fyra skolor har pojkarna högre resultat än flickorna. Medianvärdet är 65. Värdet är lägre än för skolorna i Järva(71). Pojkarna ligger generellt betydligt lägre än flickorna i resultatvärde.

Järva. Nationellt prov år 9. Engelska 2010-2012

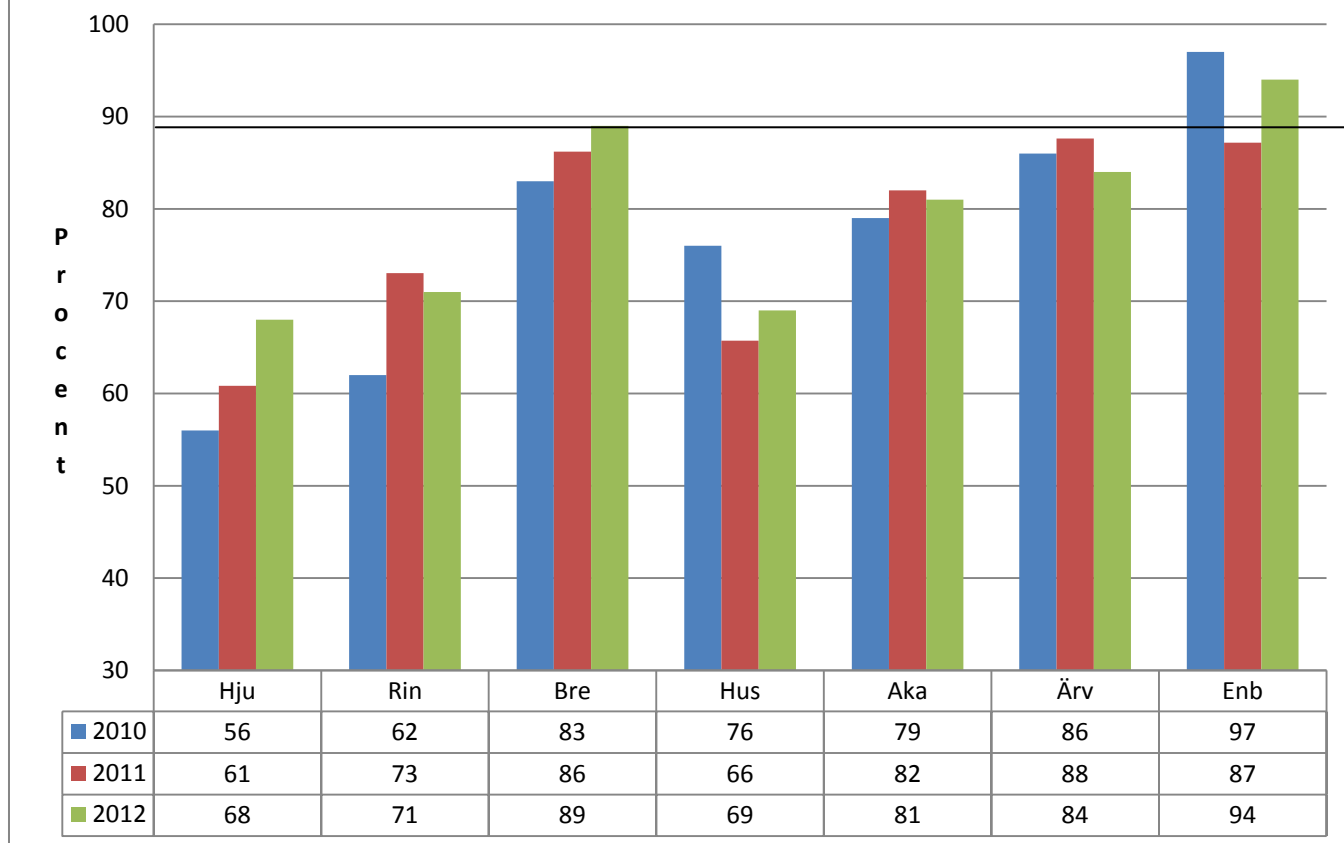


Diagram 13

Hju=Hjulstaskolan, Rin=Rinkebyskolan, Bre=Brebyskolan, Hus=Husbygårdsskolan, Aka=Akallaskolan, Ärv=Ärvingeskolan, Enb=Enbacksskolan

Stadens snittvärde är 89

Hjulstaskolan och Brebyskolan ökar för tredje året i rad. Övriga skolor visar svaga förändringar. Fyra skolor förbättrar sina resultat jämfört med 2010(57 %)

Brebyskolan är lika med stadens snitt och Enbacksskolan överträffar stadens snitt.

Medianvärdet är 81(år 2011 var det 82).

Söderort.Nationellt prov år 9. Engelska 2010-2012

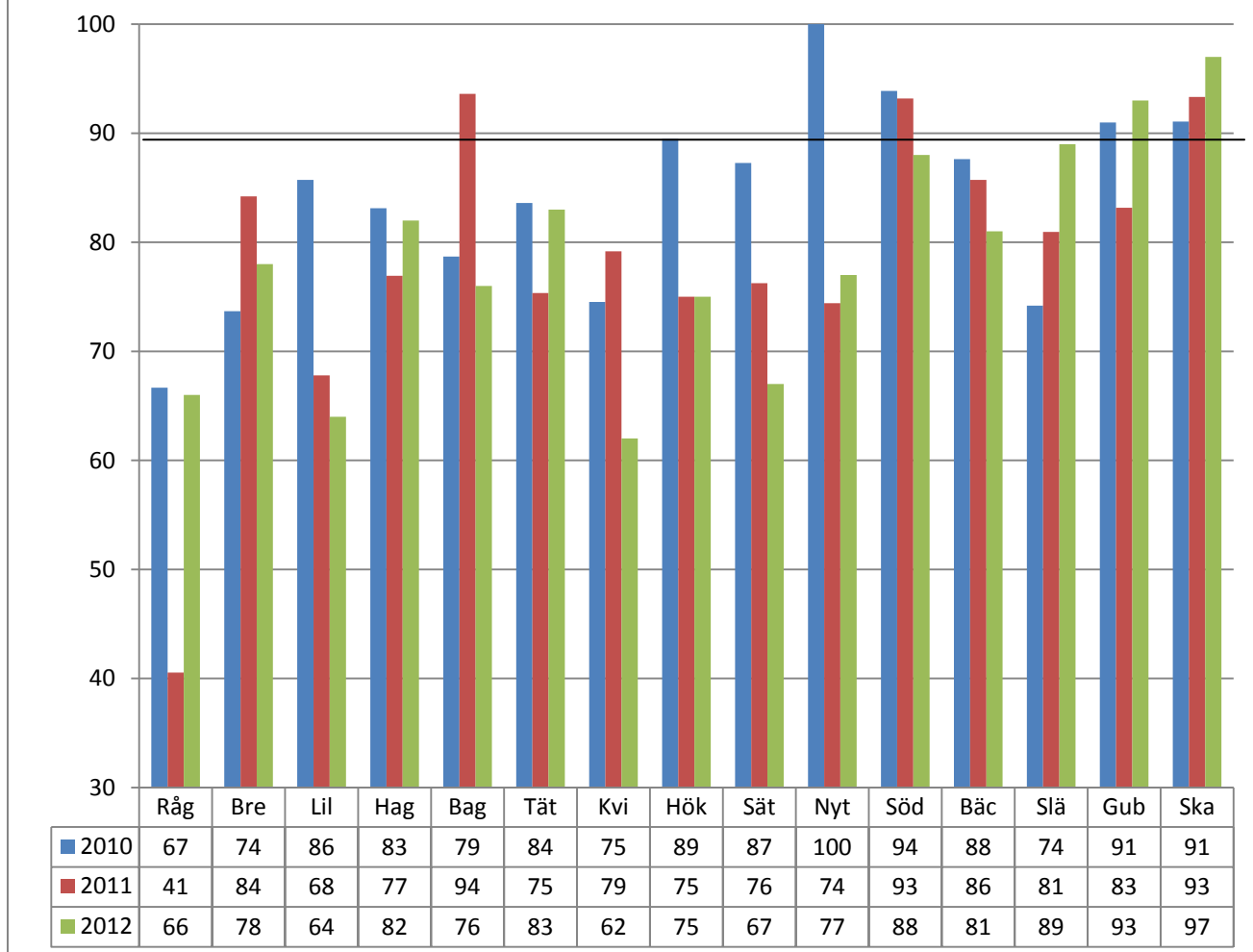


Diagram 14

Råg=Rågsvedsskolan, Bre=Bredängsskolan, Lil=Lillholmsskollan, Hag=Hagsätraskolan, Bag=Bagarmossens skola, Tät=Tätörpsskolan, Kvi=Kvickenstorpskolan, Hök=Hökarängens skola, Sät=Sätraskolan, Nyt=Nytorpskolan, Söd=Söderholmsskolan, Bäck=Bäckahagens skola, Slättgård=slättgårdsskolan, Gubbäng=Gubbängens skola, Ska=Skarpnäcksskolan

Stadens snitt är 89

Slättgårdsskolan, Gubbängsskolan och Skarpnäcksskolan har samma eller högre värde än stadens snitt.

Slättgårdsskolan och Skarpnäcksskolas ökar sina värden för tredje året i rad. Fyra skolor förbättrar sina resultat jämfört med 2010(27 %)

Rågsvedsskolan gör en rejäl höjning jämfört med 2011 .

Medianvärdet är 78. Värdet är lägre än i Järva(81).

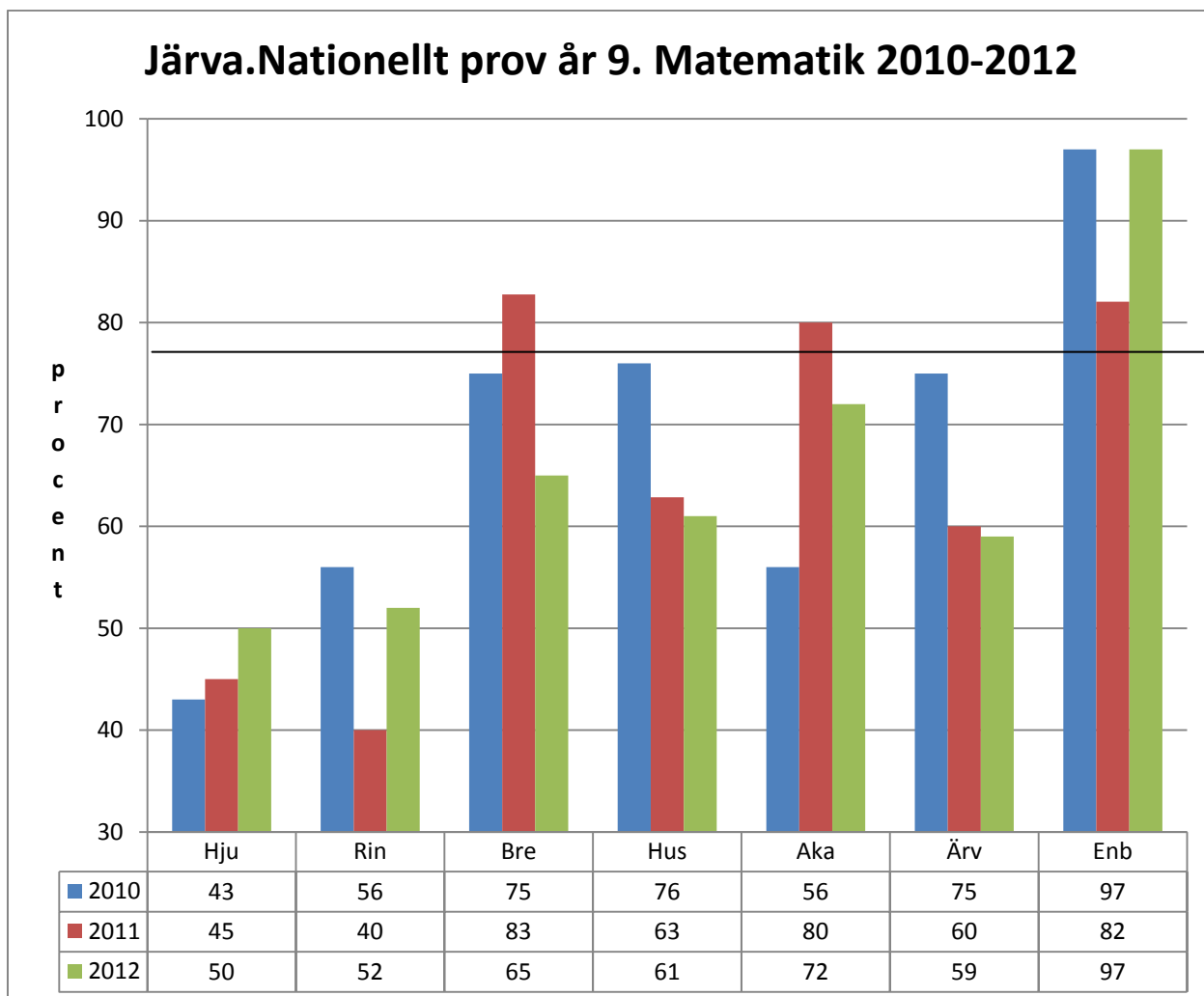


Diagram 15

Stadens snittvärde är 77

Enbacksskolan överträffar stadens snitt.

Tre skolor, *Hjulstaskolan*, *Rinkebyskolan* och *Enbacksskolan*, höjer sina värden i jämförelse med 2011. Två skolor höjer sina värden jämfört med 2010(29 %) Några skolor sänker sina värden medan övriga endast visar smärre förändringar.

Medianvärdet är 61.

Söderort. Nationellt prov år 9. Matematik 2010-2012

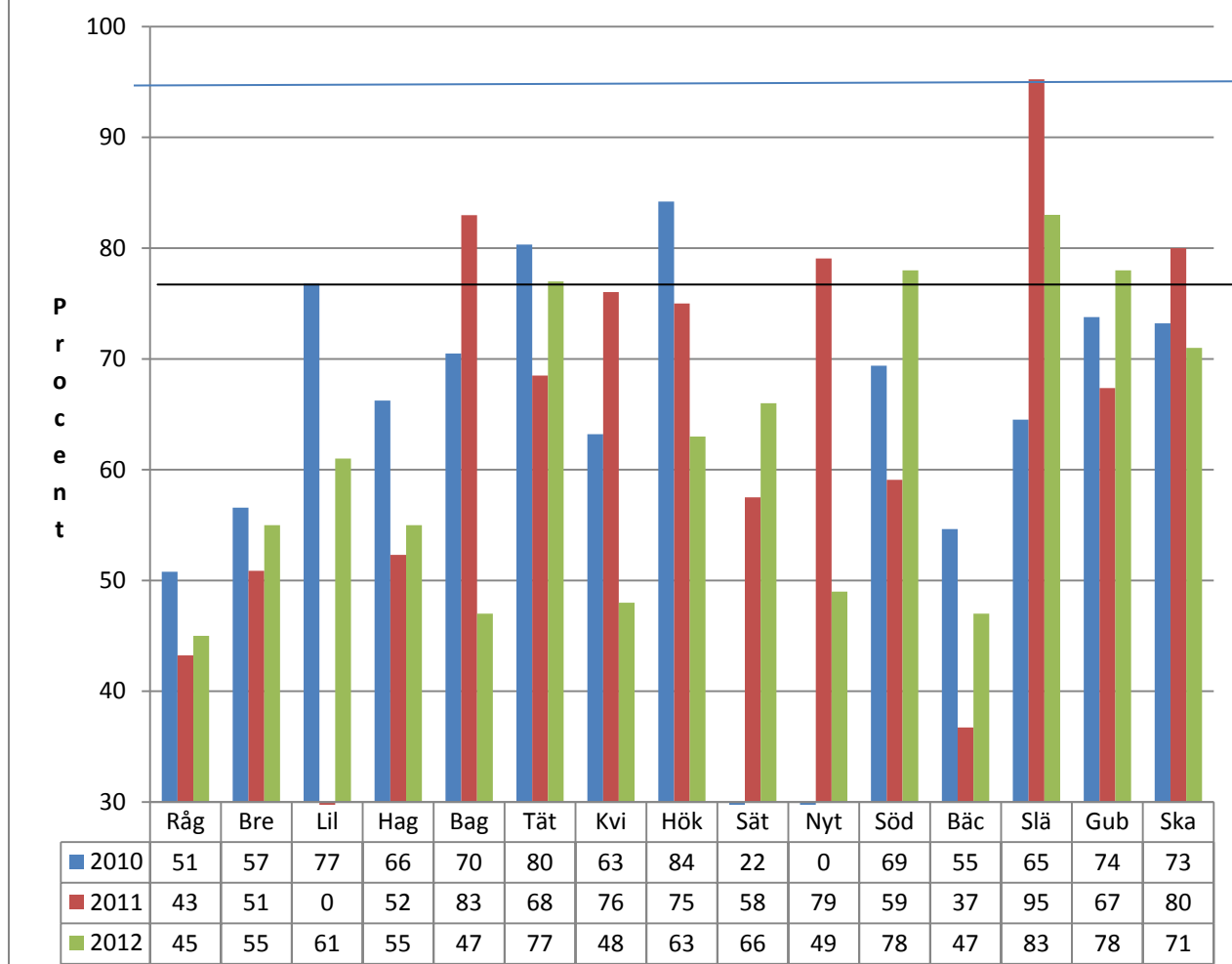


Diagram 16

Stadens snittvärde är 77

Tätorpskolan, Söderholmsskolan, Slättgårdsskolan och Gubbängens skola har lika eller högre värde än stadens snitt.

Sätraskolan ökar sitt resultat för tredje året i rad. Nio av 15 skolor höjer sitt värde jämfört med 2011. Fyra skolor höjer sitt värde jämfört med 2010(27 %)Medianen är 62.

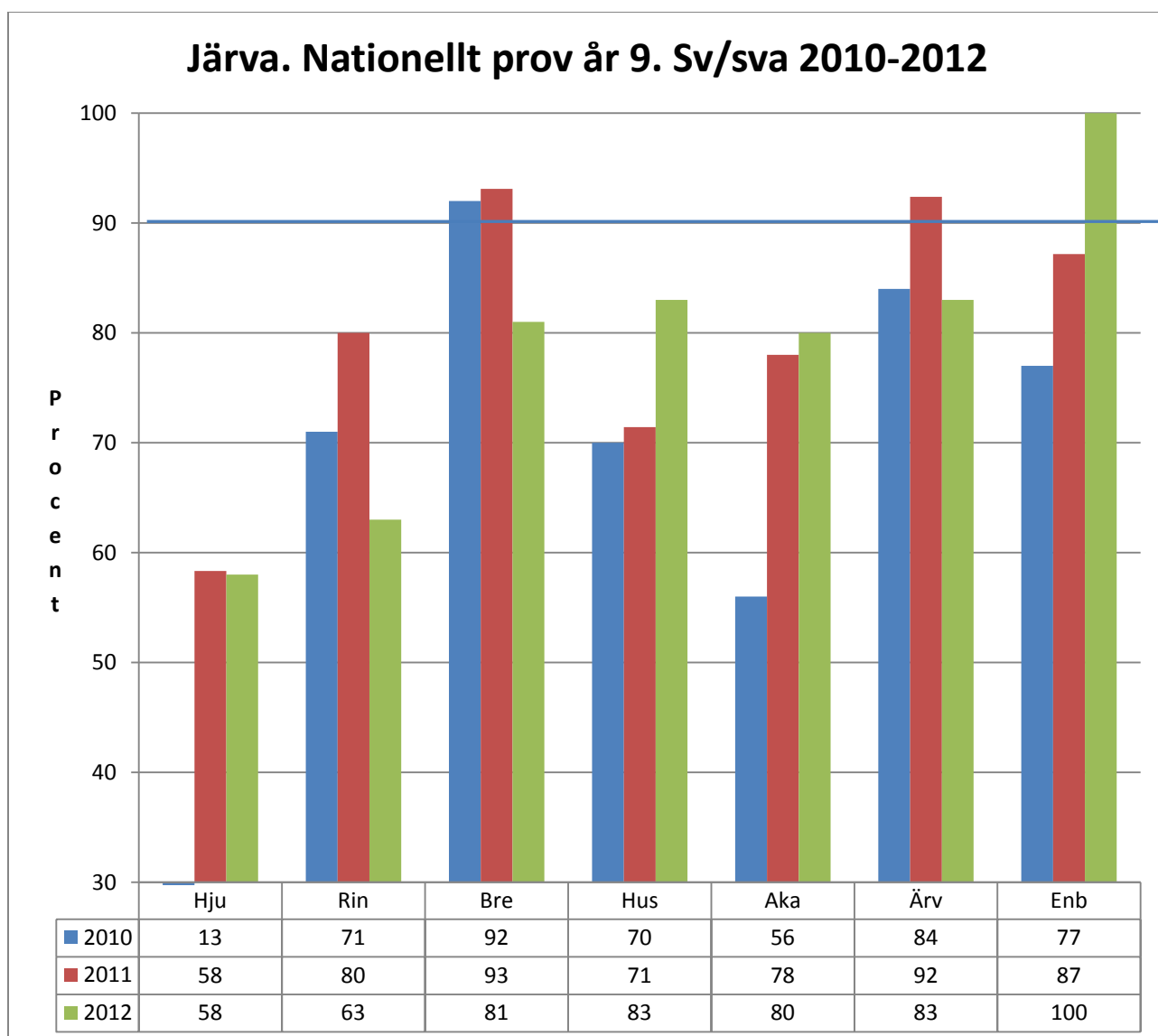


Diagram 17

Stadens snittvärde är 90

Enbacksskolan överträffar snittet genom sitt maximala resultat.

Husbygårdsskolan, *Akallaskolan* och *Enbacksskolan* ökar för tredje året i rad. *Hjulstaskolan* ligger kvar på samma värde som tidigare medan övriga minskar. Fyra skolor höjer sitt värde jämfört med 2010(57%)

Medianvärdet är 81.

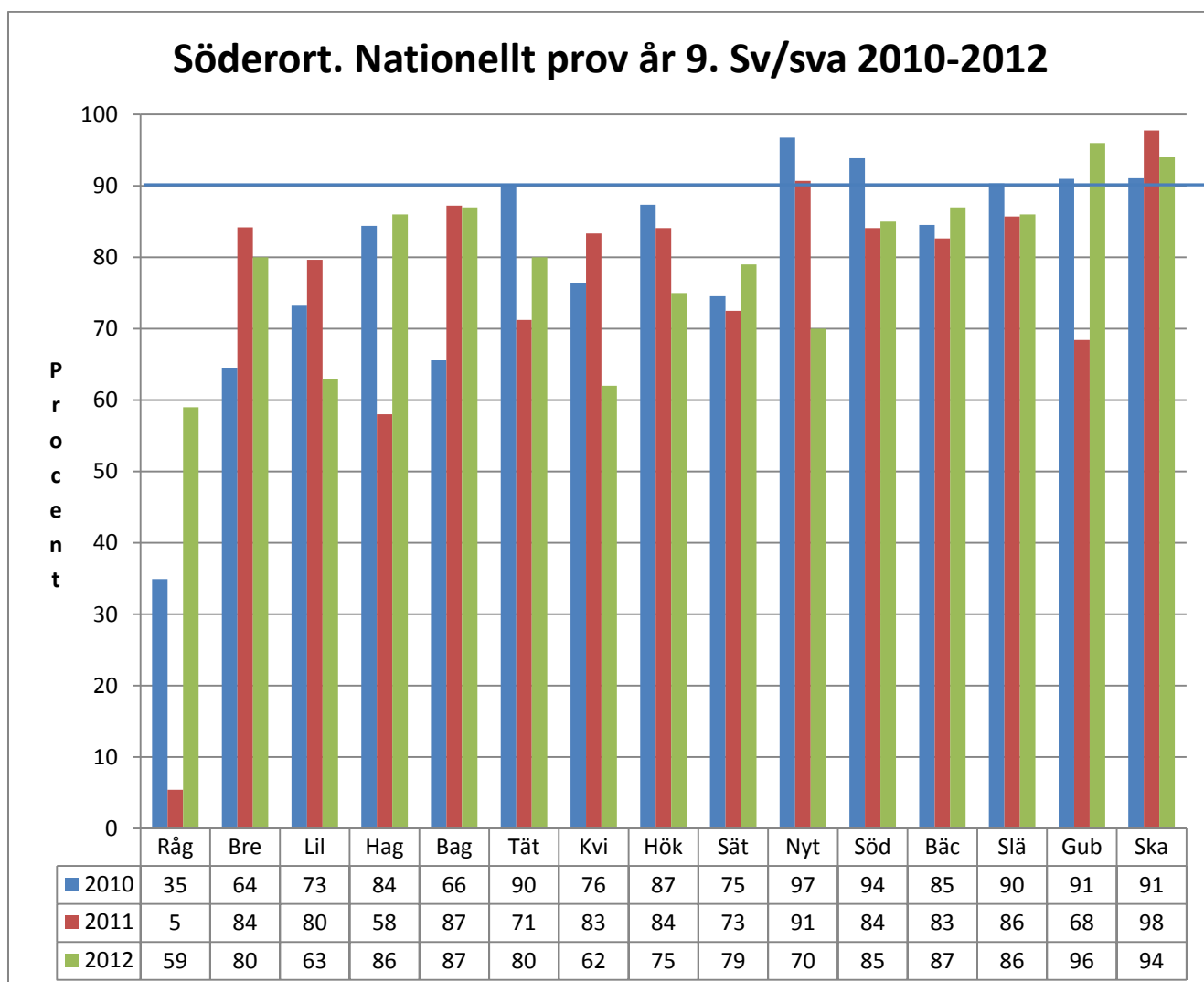


Diagram 18

Stadens snittvärde är 90.

Gubbängsskolans och *Skarpnäcksskolans* resultat överträffar stadens snitt.

Nio av 15 skolor har samma eller förbättrar sitt resultat jämfört med 2011. Åtta skolor förbättrar sitt resultat jämfört med 2010(53%). *Bredängsskolan*, *Hagsätraskolan* och *Bagarmossens skola* visar goda resultat i förhållande till index.

Medianvärdet är 80.

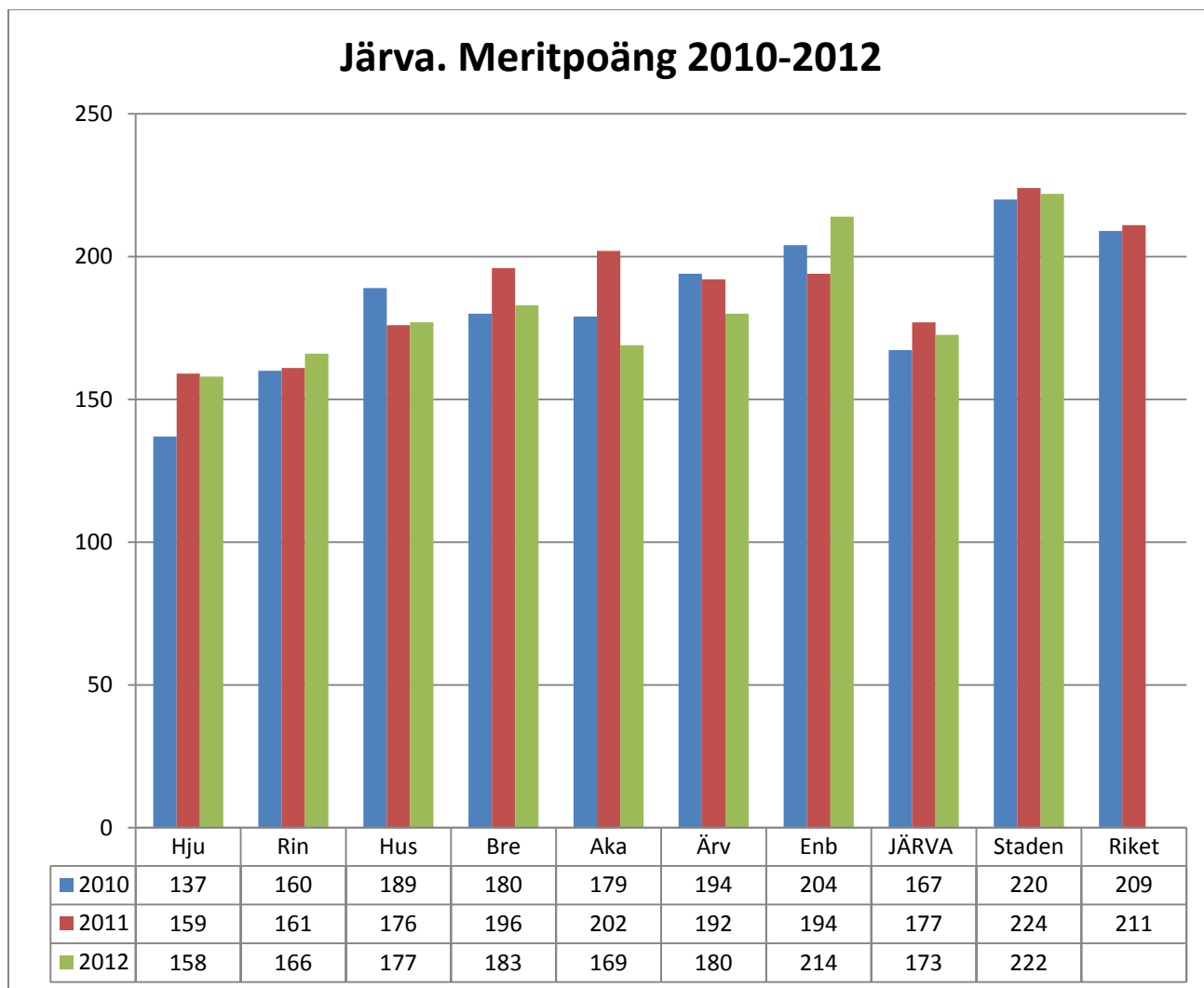


Diagram 19

Stadens snittpoäng är 222.

Rikssnittet 2011 var 211.

Den genomsnittliga meritpoängen för Järvaskolorna 2012 är 173 poäng, en minskning med fyra poäng jämfört med 2011 (177), men en ökning sedan 2010 med sex poäng (167).

Enbacksskolan visar högt resultat efter ett sämre resultat året innan. Skolan har inga nyanlända elever och en för området jämförelsevis låg socioekonomisk nivå. Resultatet bör hamna runt Salsavärdet. Resultatet ligger över rikssnittet för år 2011.

Bredbyskolan och Akallaskolan är skolor där verksamheten ska flyttas till andra lokaler. Det påverkar troligen resultaten. I Bredbyskolan är det pojkarna som sänker sina resultat medan flickorna höjer något. Bredbyskolan har inga nyanlända elever. I Akallaskolan sänker både pojkar och flickor, de senare sänker med nära 50 meritpoäng. Var femte elev är ny i skolan de senaste tre åren. Motsvarande statistik för *Hjulstaskolan, Rinkebyskolan och Husbygdsskolan* är att ungefär var tredje elev på högstadiet är ny i skolan. De tre socioekonomiskt svagaste skolorna visar i stort sätt samma resultat som 2011.

Järva. Meritpoäng. 2010-2011. Elever kortare tid än tre år i Sverige är exkluderade

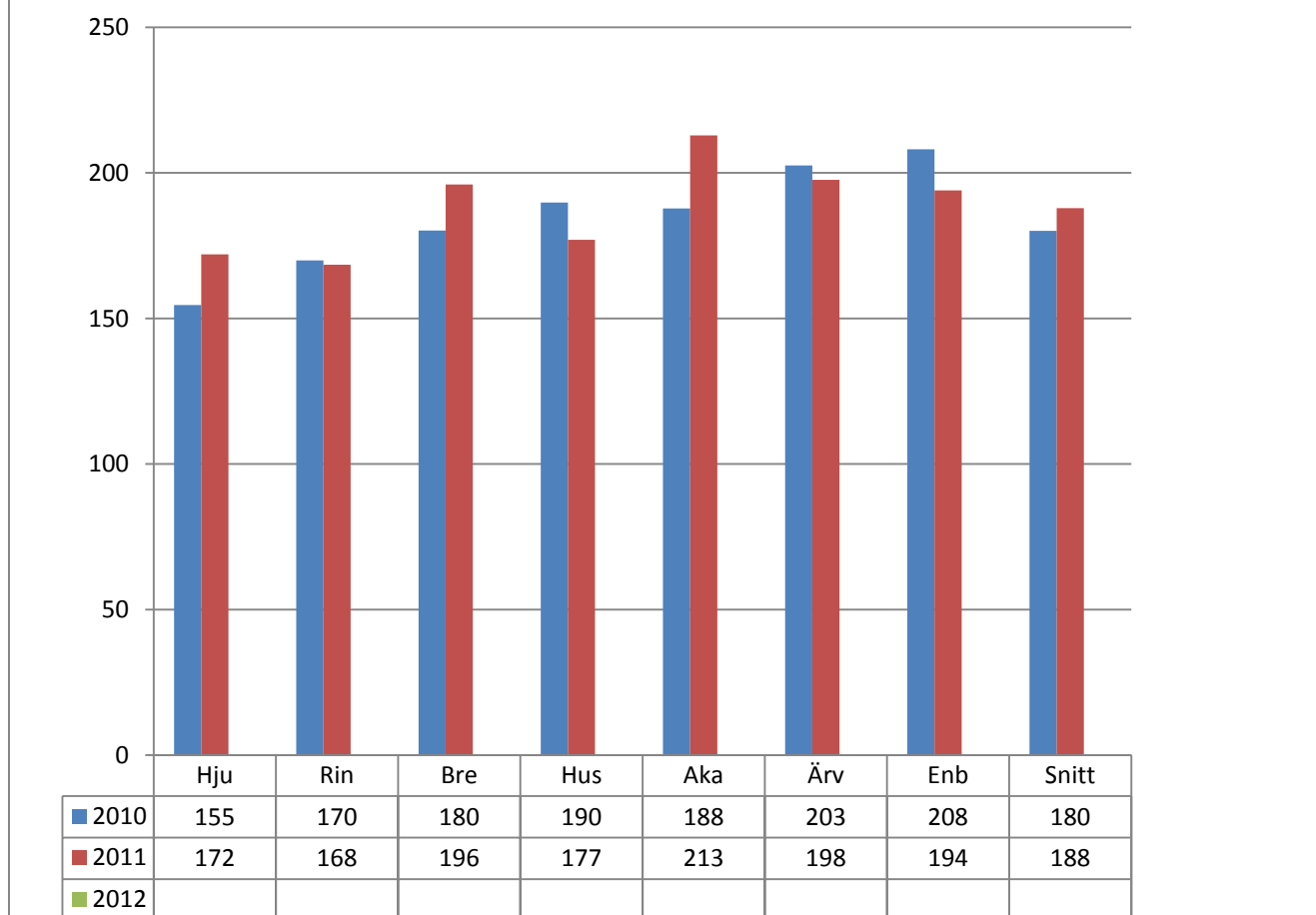


Diagram 20.

Diagrammet visar meritpoäng för år 2010 och 2011.(2012 saknas ännu). Elever som kommit till Sverige de tre senaste åren är inte medräknade i resultatet.

Rikssnittet var 209 meritpoäng för år 2010 och 211 för år 2011.

Akallaskolan presterade 2011 högre resultat än rikssnittet 2011. Tre skolor presterade högre värde 2011 än 2010. Det totala resultatet för Järvaskolorna var en höjning med 8 meritpoäng i snitt.

Järva. Meritpoäng. Alla elever exklusive "Nyanlända elever"

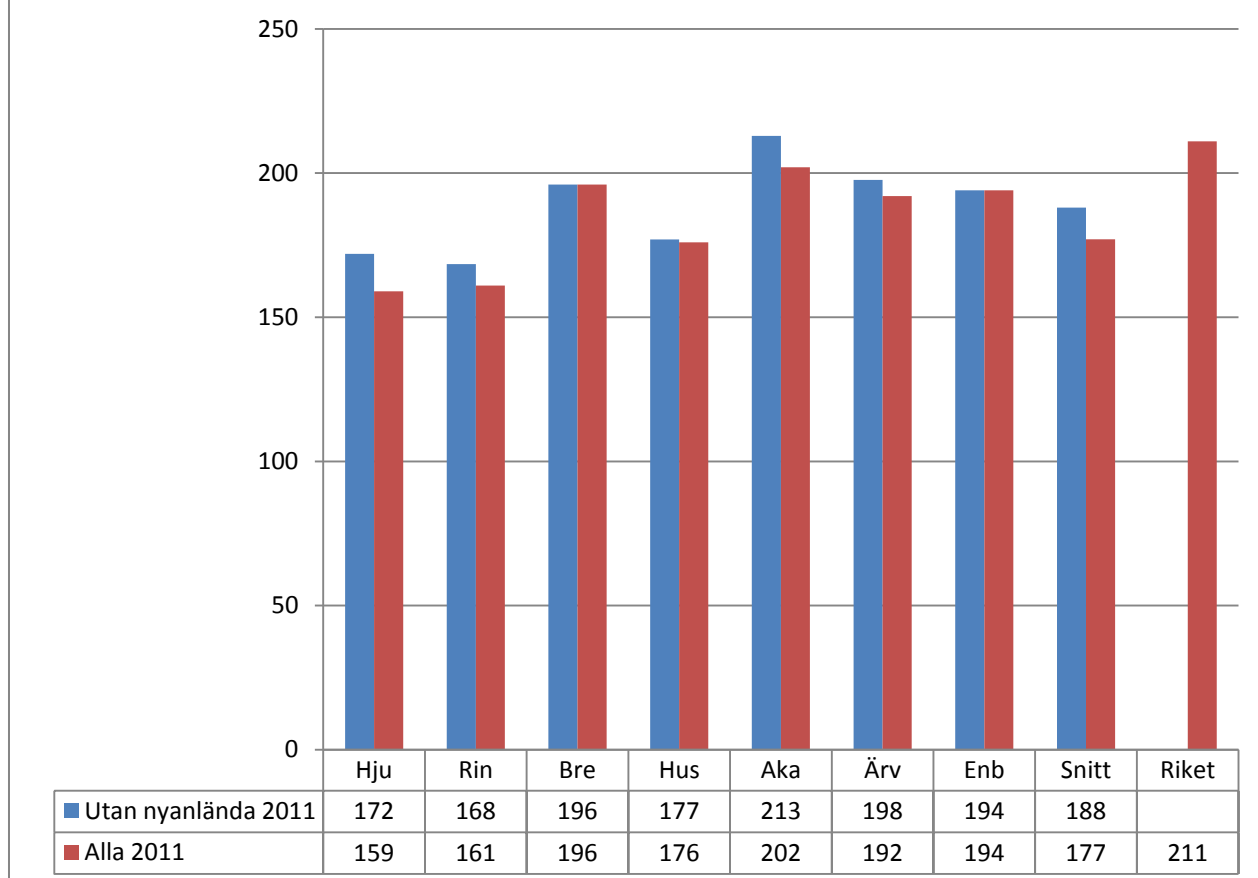


Diagram 21

Vid jämförelse mellan resultaten för skolans elever i år 9 och resultaten för eleverna exklusive de elever som anlänt till landet de tre senaste åren konstateras skillnader mellan 0 till 13 poäng.

Söderort.Meritpoäng 2010-2012

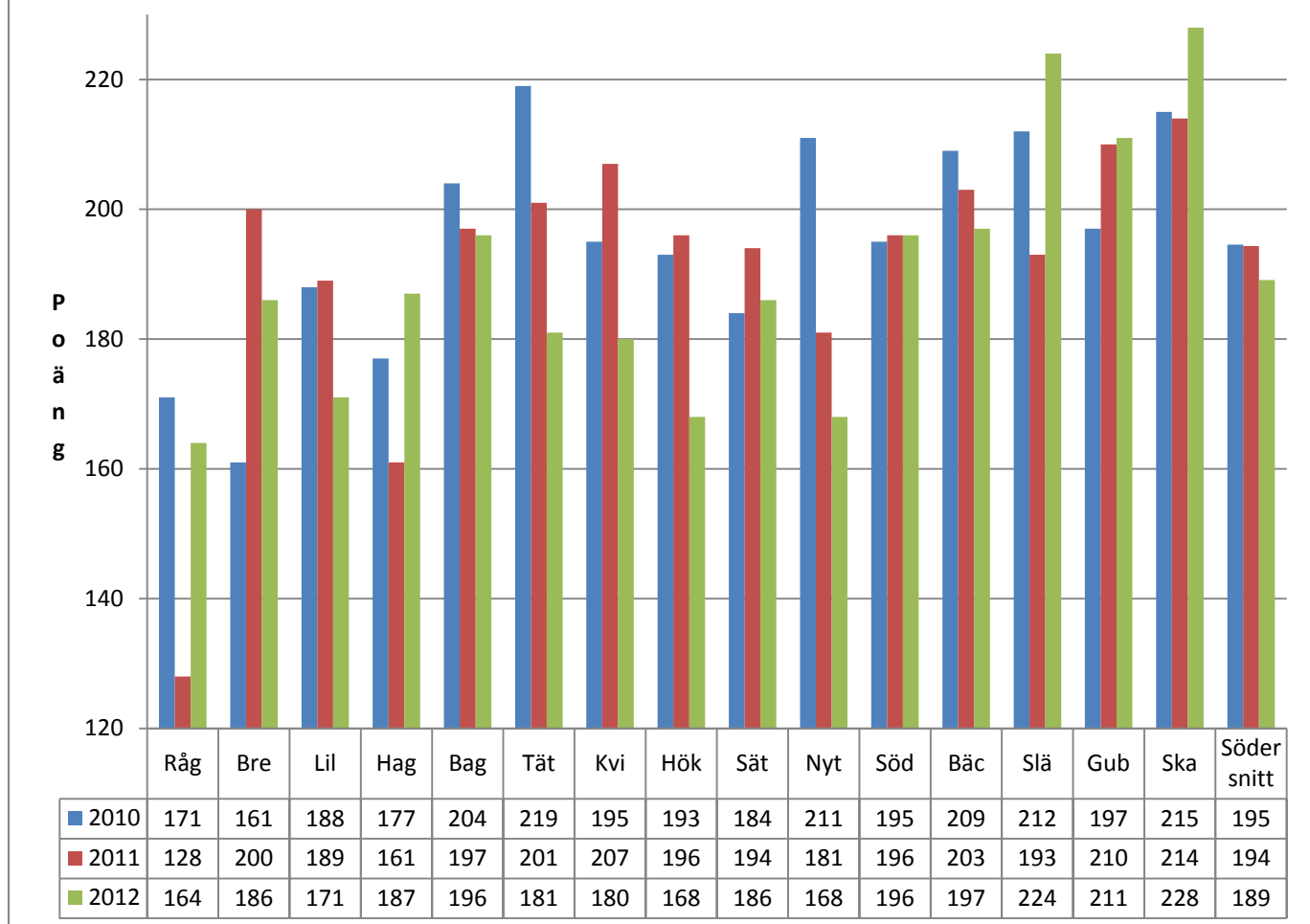


Diagram 22

Stadens snittpoäng är 222 för 2012

Rikssnittet 2011 var 211 poäng

Slättgårdsskolan och Skarpnäcksskolan överträffar stadens snitt och Gubbängsskolan ligger precis på rikssnittet för 2011.

Snittvärdet för Söderortsskolorna har sjunkit med fempoäng jämfört med år 2011. Rågsvedsskolan, Hagsåtraskolan och Slättgårdsskolan höjer sina värden. Söderholmsskolan ligger kvar på samma nivå som 2011.

Söderort.Meritpoäng 2010-2011

Elever kortare tid än tre år i Sverige är exkluderade

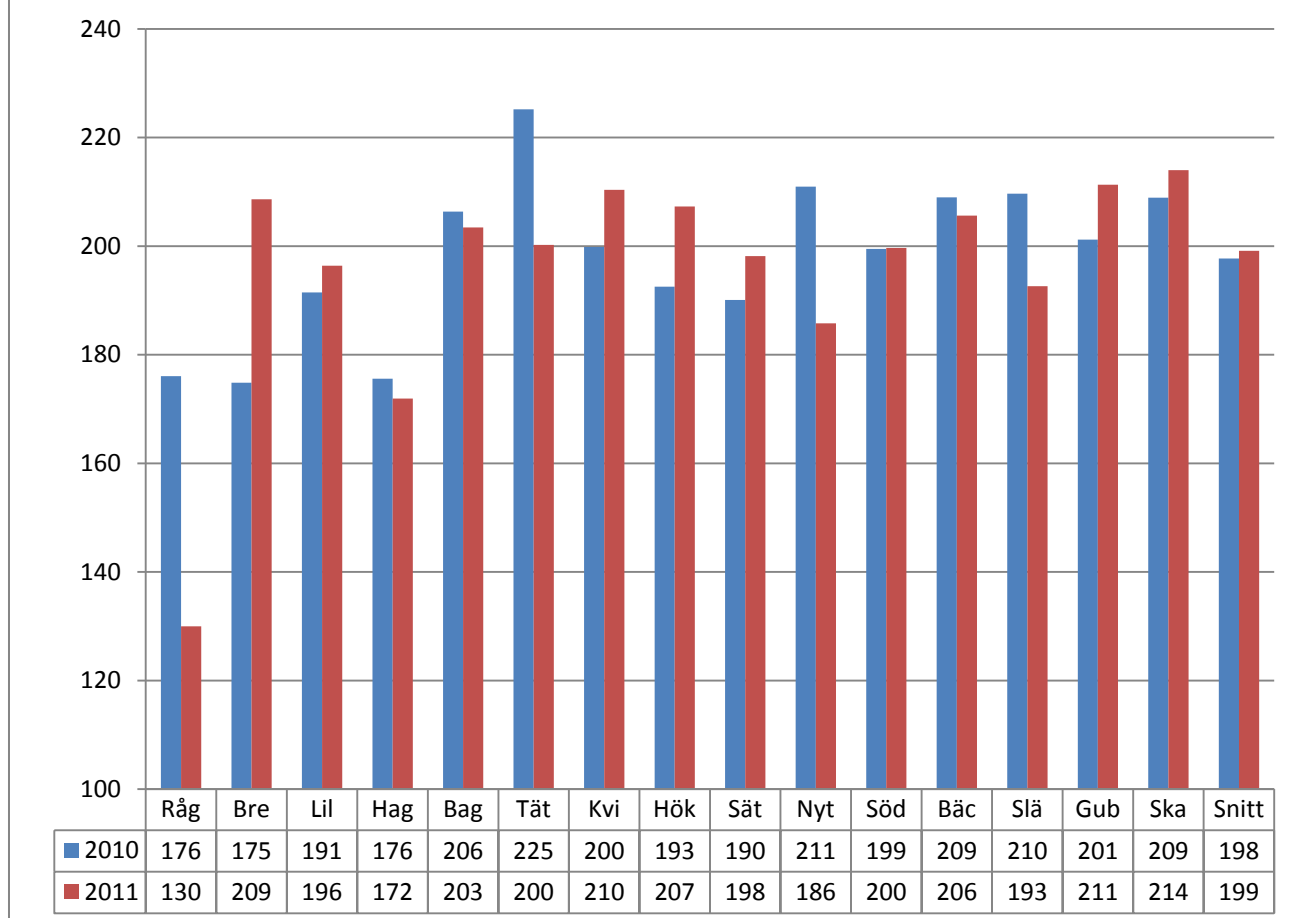


Diagram 23

Diagrammet visar meritpoäng för år 2010 och 2011.(2012 saknas ännu). Elever som kommit till Sverige de tre senaste åren är inte medräknade i resultatet.

Gubbängens skola och Skarpnäcksskolan presterade resultat lika eller över rikssnittet(211) för 2011 och *Bredängsskolan, Kvickenstorpsskolan, Hökarängsskolan och Bäckahagens skola* presterade resultat i närheten av rikssnittet.

Åtta skolor har högre meritpoäng 2011 än föregående år. Det totala resultatet för Söderortsskolorna var, i stort sett, konstant mellan åren.

Söderort. Meritpoäng 2011. Alla elever exklusive "Nyanlända elever"

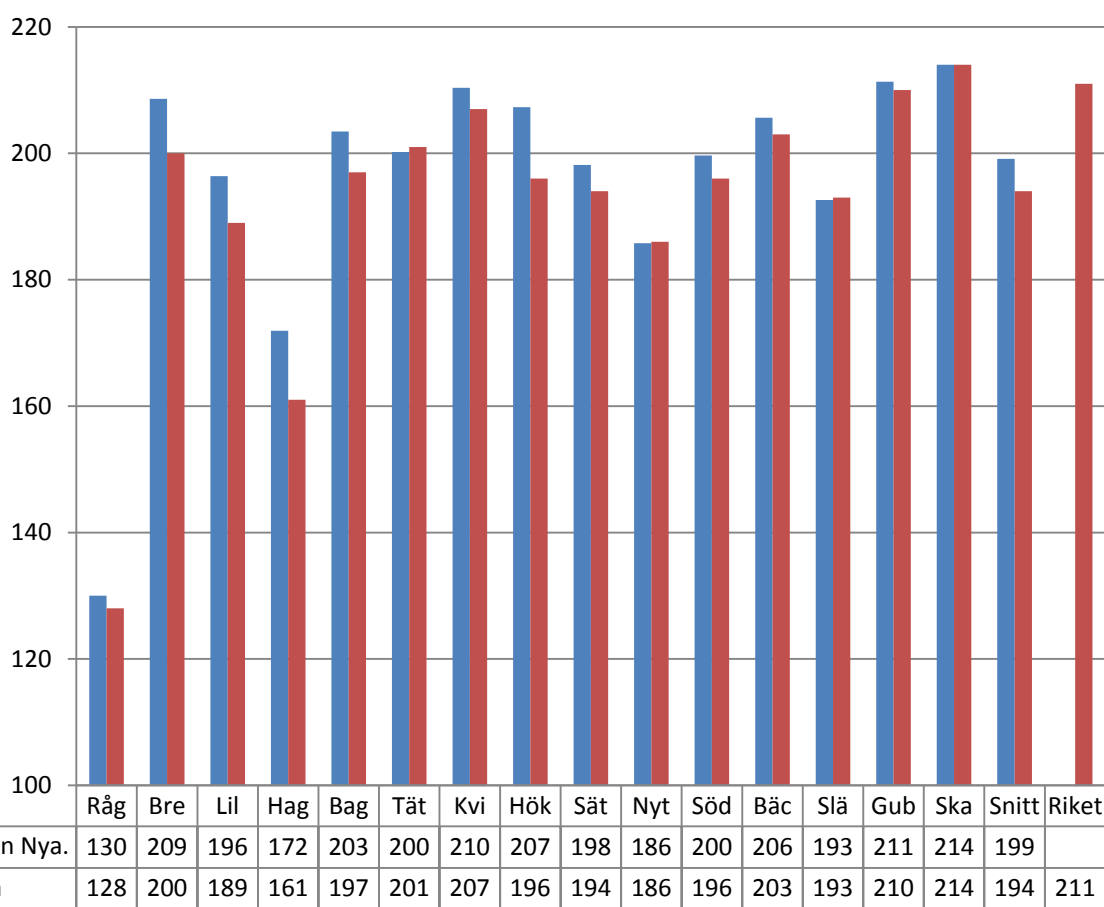


Diagram 24.

Vid jämförelse mellan resultaten för skolans elever i år 9 och resultaten för eleverna exklusive de elever som anlänt till landet de tre senaste åren konstateras skillnader mellan 0 till 11 poäng.

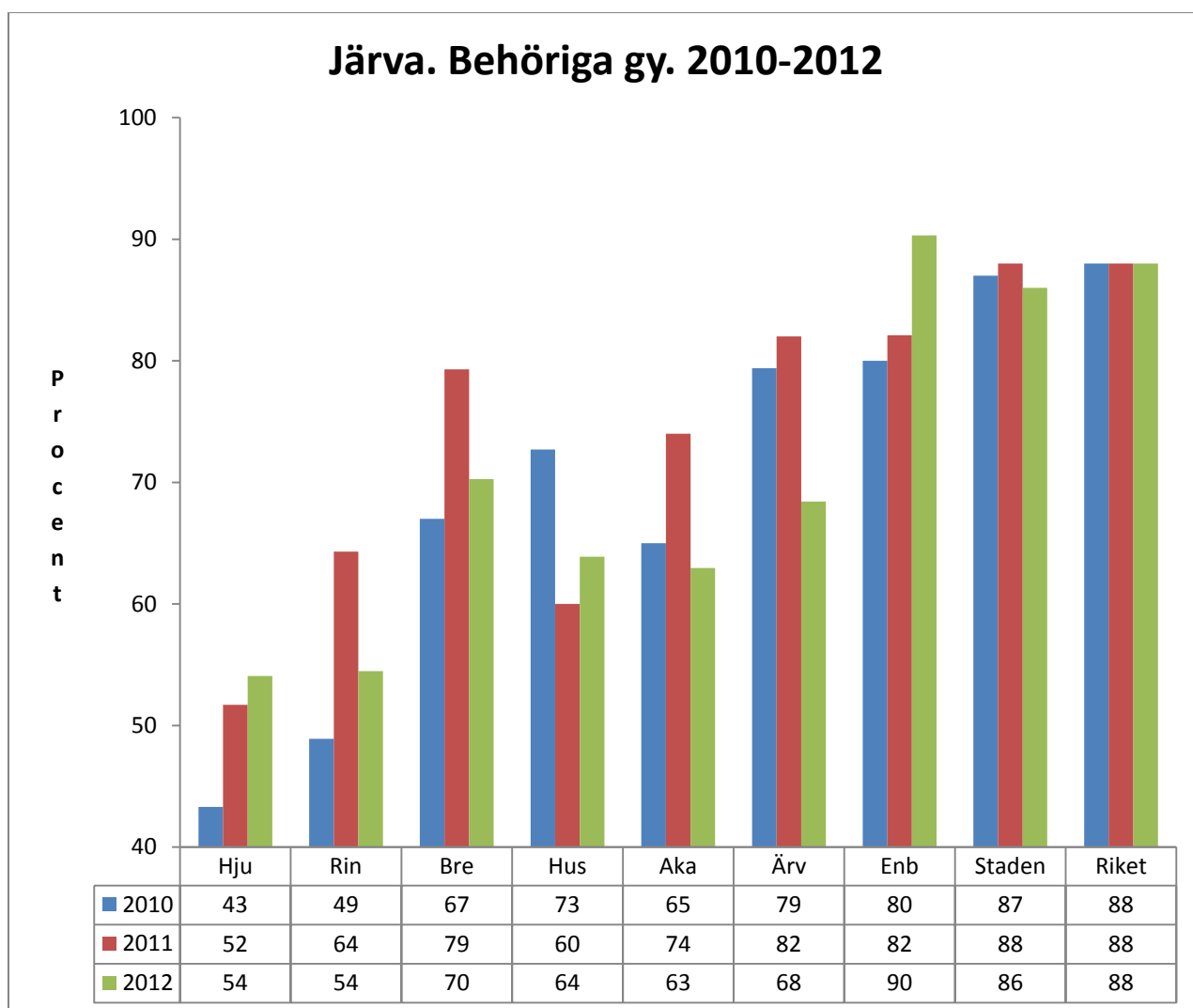


Diagram 25.

Stadens snittvärde : Behöriga till gymnasieskolans yrkesprogram 86

Behöriga till gymnasieskolan estetiska program 85

Enbacksskolan överträffar stadens snitt och även det preliminära rikssnittet för 2012.

Hjulstaskolan ökar sitt värde för tredje året i rad. *Husbygårdsskolan* och *Enbacksskolan* ökar.

Medianen är 64.

Järva. Beh.gymn. 2010-2011 Elever kortare tid än tre år i Sverige är exkluderade

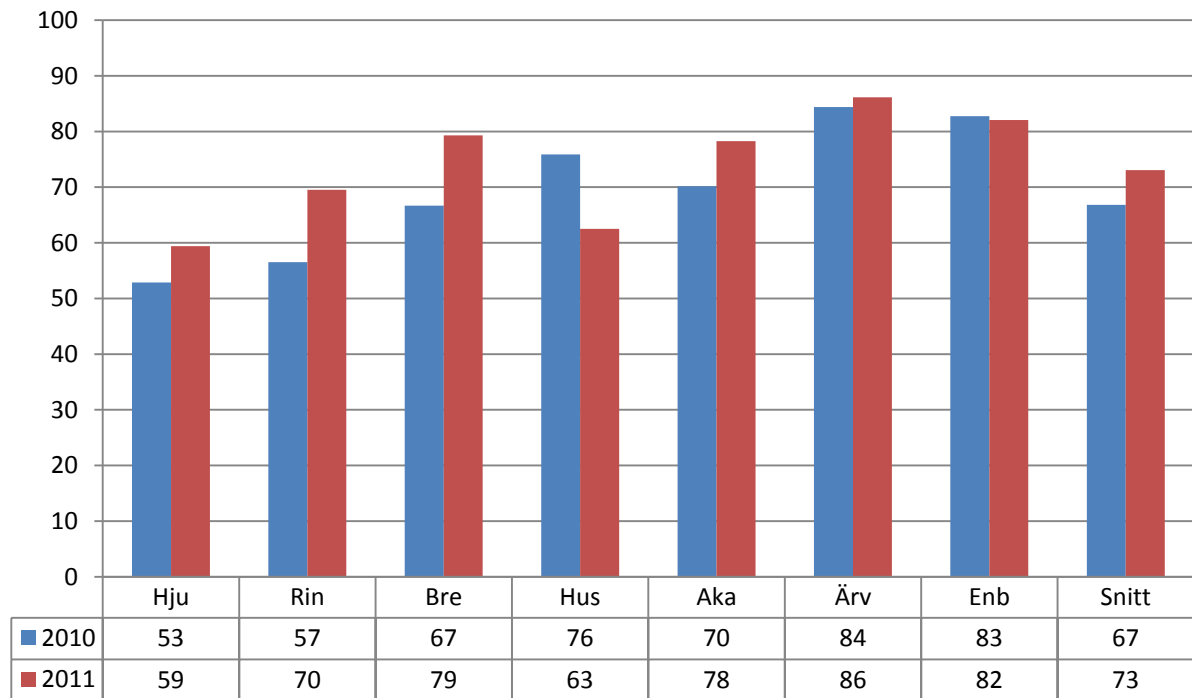


Diagram 26

Fem skolor förbättrade sina resultat 2011 jämfört med föregående år och en skola hade, i stort sett, samma resultat.

Ingen skola överträffade riksnittet(88) men Ärvingeskolan var strax under snittet.

Järva. Behöriga gymn. 2011. Alla elever exklusive "Nyanlända elever"

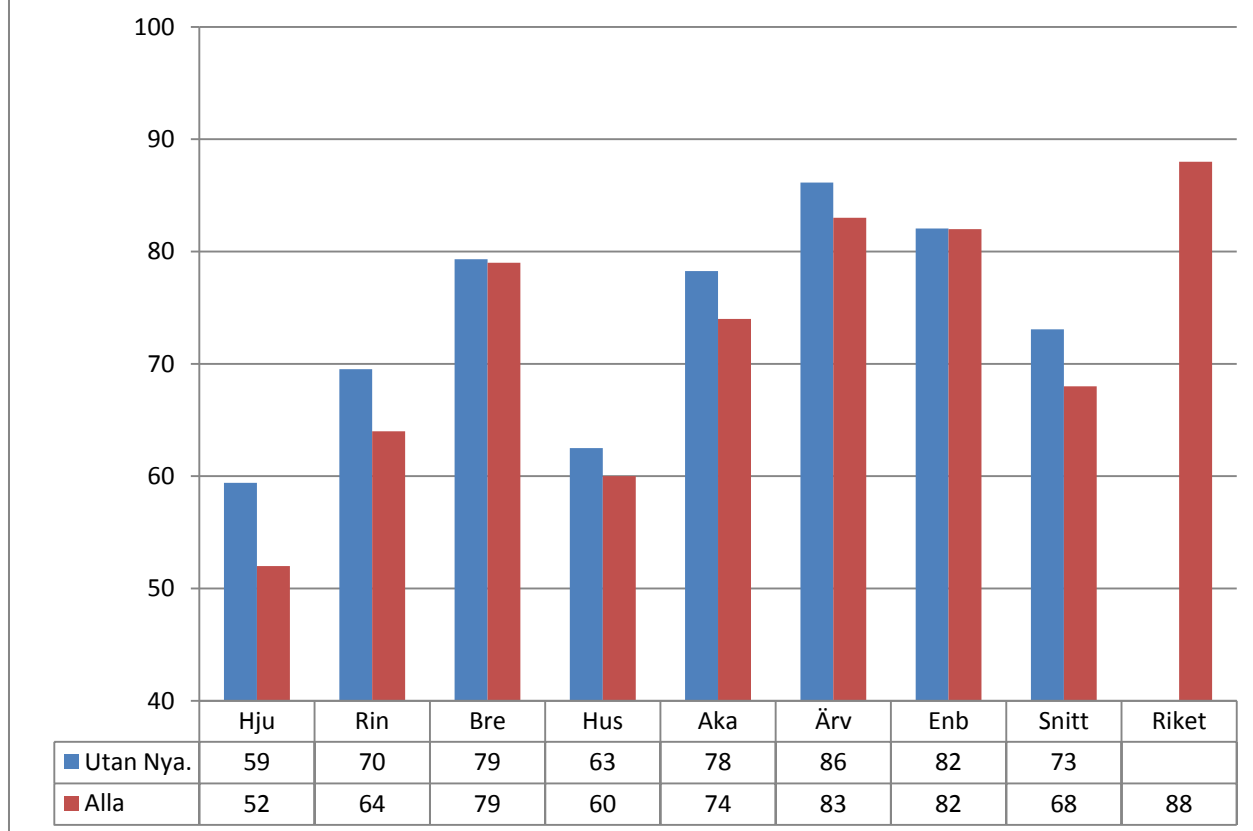


Diagram 27.

Vid jämförelse mellan resultaten för alla skolans elever i år 9 och resultaten för alla elever exklusive de elever som anlänt till landet de tre senaste åren konstateras skillnader mellan 0 och 7 procentenheter. Snittet höjs med 5 procentenheter.

Söderort. Behöriga gy. 2010-2012

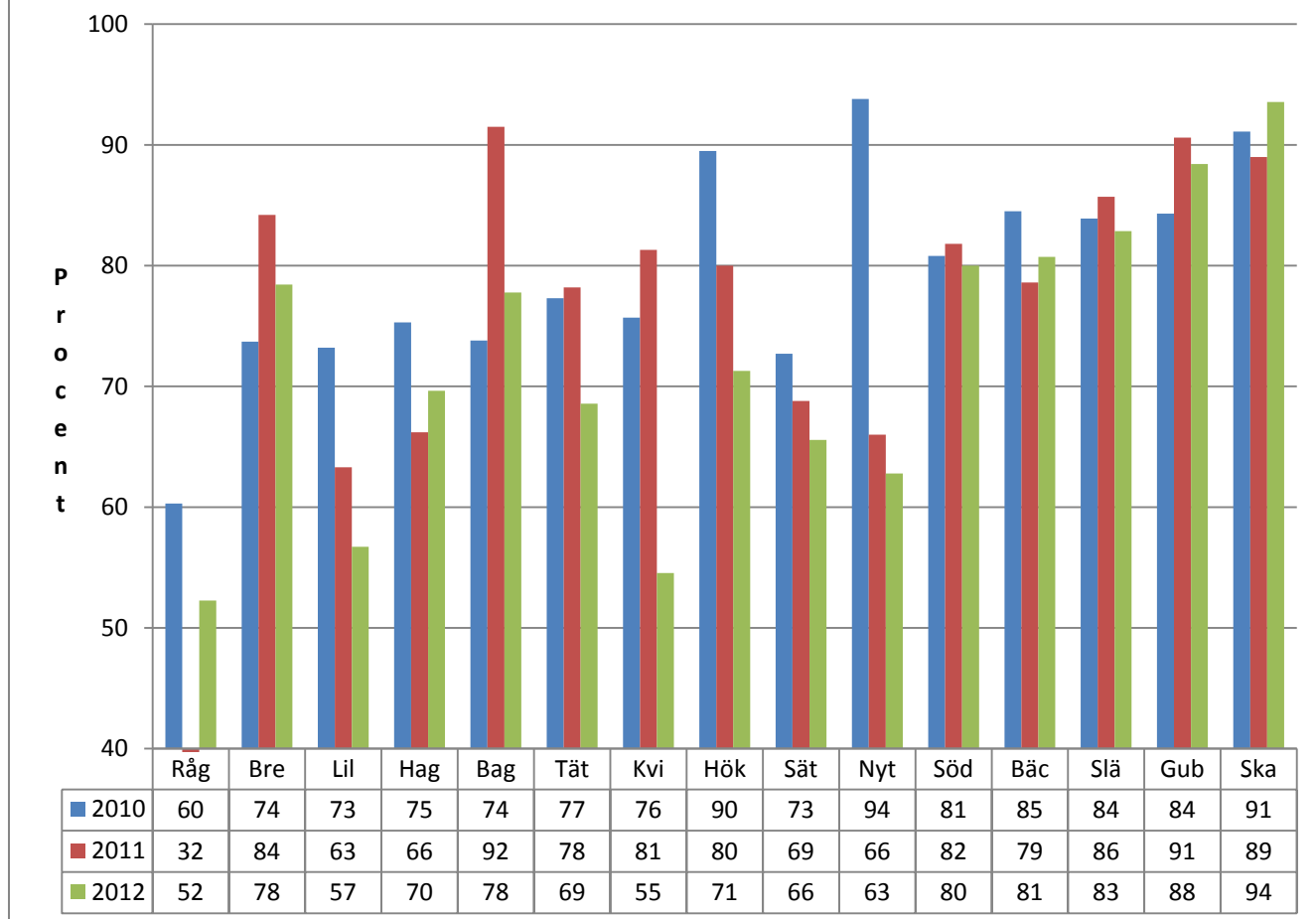


Diagram 28.

Stadens snittvärde : Behöriga till gymnasieskolans yrkesprogram 86

Behöriga till gymnasieskolan estetiska program 85

Gubbängsskolan och *Skarpnäcksskolan* presterar ett resultat över stadens snitt och ungefär lika med eller högre än rikssnittet(88).

Rågsvedsskolan och *Hagsätraskolan* höjer sina värden.

Söderort.Beh. gymn. 2010-2011 Elever kortare tid än tre år i Sverige är exkluderade

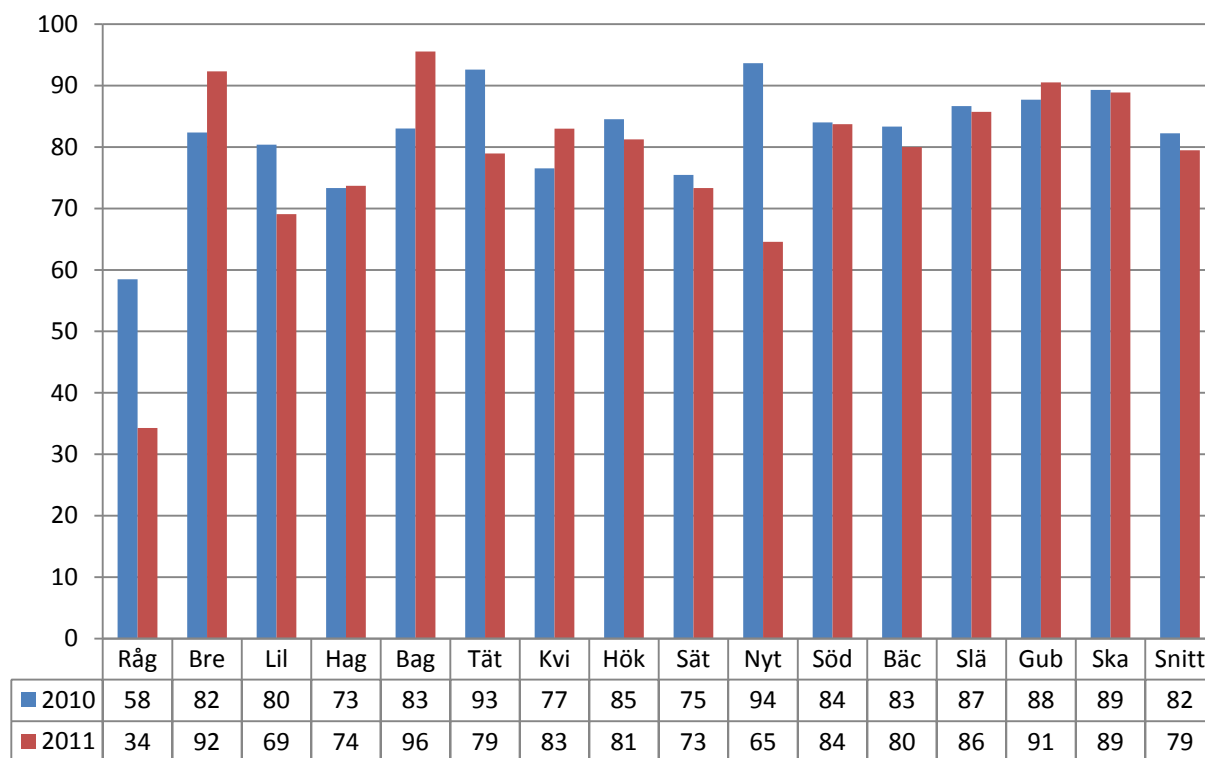


Diagram 29

Fyra skolor överträffar riksnittet(88). Nio skolor visade ett lika eller bättre resultat 2011 än 2010.

Söderort. Behöriga gymn. 2011. Alla elever exklusive "Nyanlända elever"

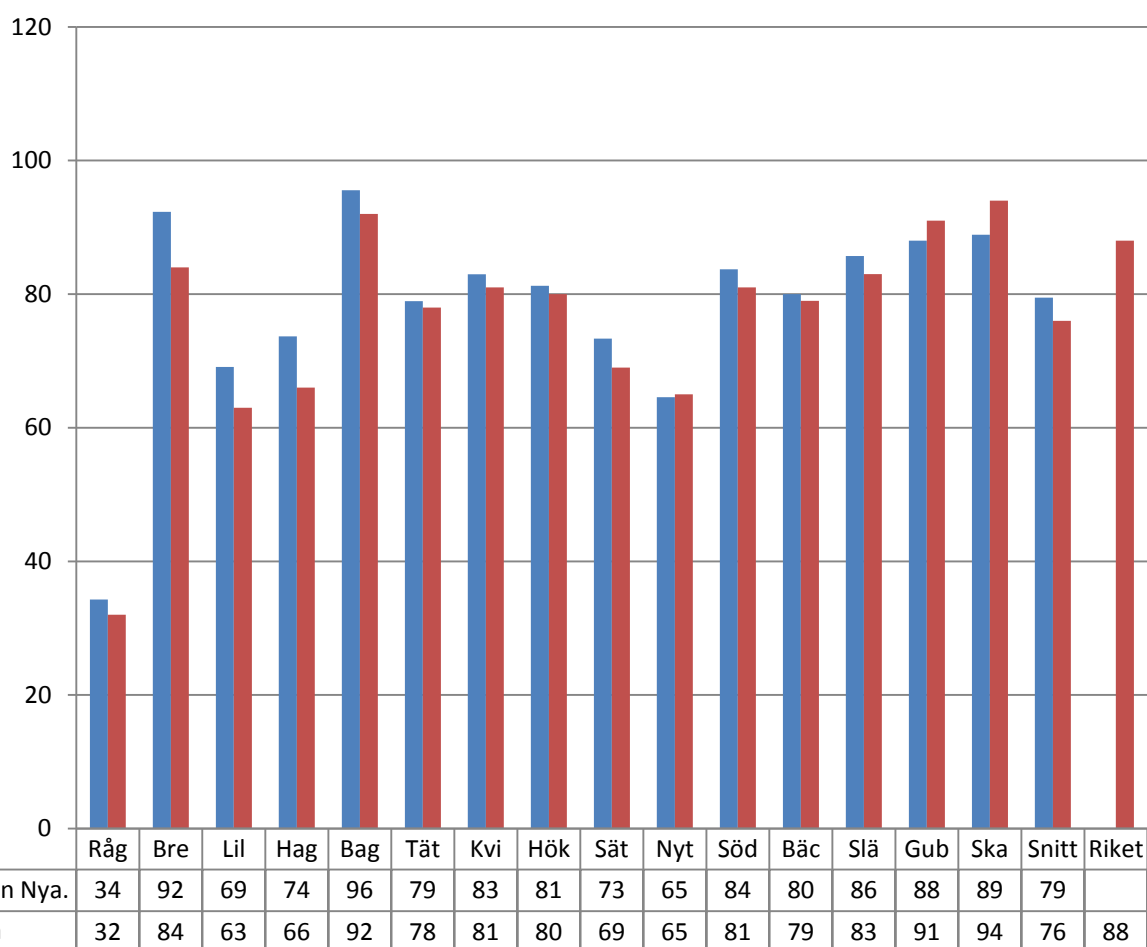


Diagram 30

Vid jämförelse mellan resultaten för alla skolans elever i år 9 och resultaten för alla elever exklusive de elever som anlänt till landet de tre senaste åren konstateras skillnader mellan 0 och 8 procentenheter. Tre skolor överträffar rikssnittet.

Omsättning 2012. Andel nya elever sedan år 7.

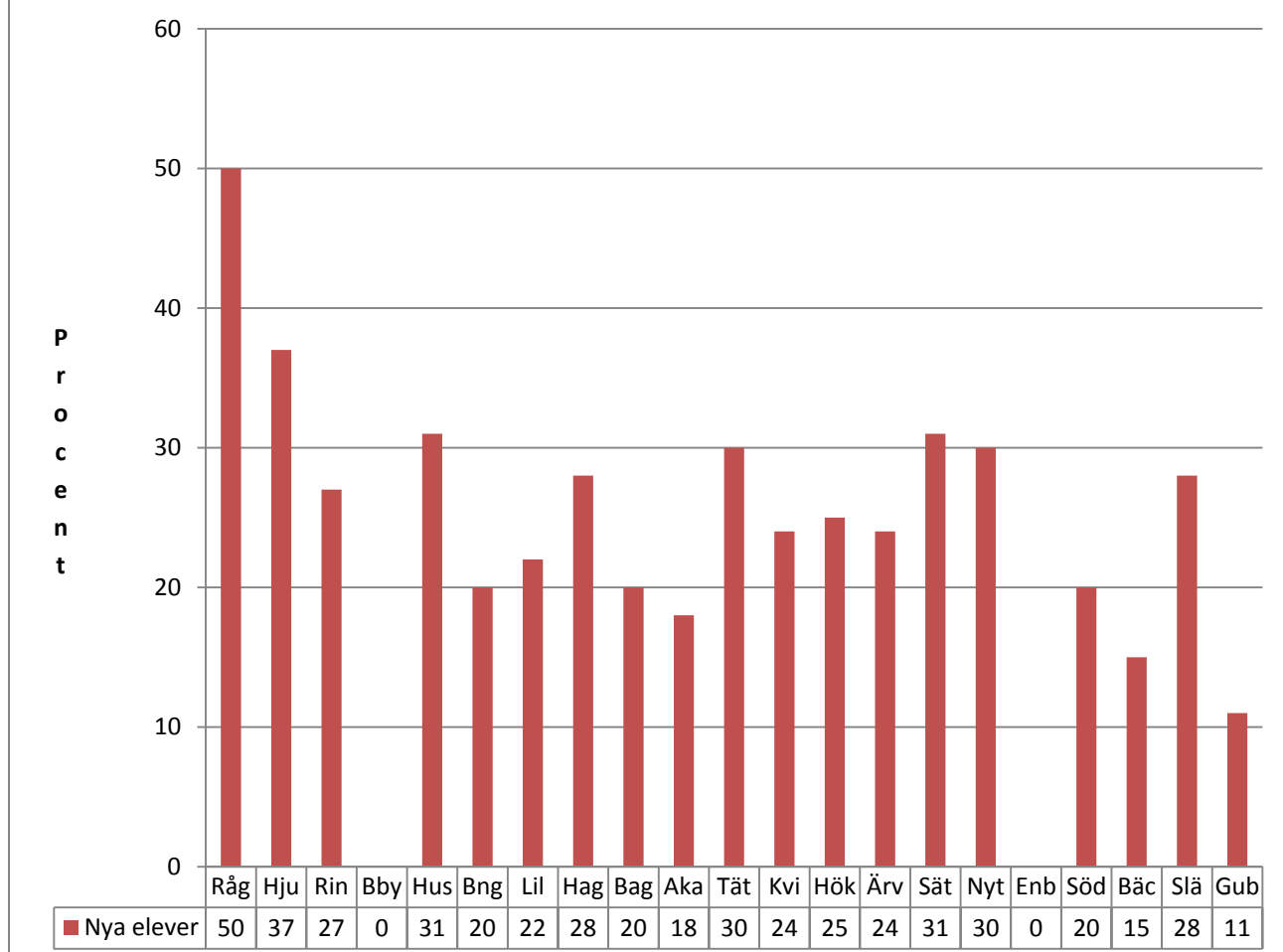


Diagram 31

Råg=Rågsvedsskolan, Hju=Hjulstaskolan, Rin=Linkebysskolan, Bby=Bredbyskolan, Hus=Husbygdsskolan, Bng=Bredängsskolan, Lil=Lillholmsskolan, Hag=Hagsätraskolan, Bag=Bagarmossens skola, Aka=Akallaskolan, Tät=Tätörpsskolan, Kvi=Kvickenstorpsskolan, Hök=Hökarängens skola, Ärv=Ärvingeskolan, Sät=Sätraskolan, Nyt=Nytorpsskolan, Enb=Enbacksskolan, Söd=Söderholmsskolan, Bäc=Bäckahagens skola, Slä=Slätgårdsskolan, Gub=Gubbängens skola

Diagrammet visar andelen elever som är nya i skolans avgångsklasser jämfört med de elever som gått i klasserna sedan höstterminen 2009.

I Rågsvedsskolan har hälften av klassernas elever tillkommit sedan 2009. I fem skolor är ca. en tredjedel av eleverna nya. Det finns två tydliga undantag, *Bredbyskolan* och *Enbacksskolan*, där inga nya elever registrerats under treårsperioden.

Söderort Järva2012.Meritpoäng. Alla elever utom dem som kommit till skolan under högstadietiden

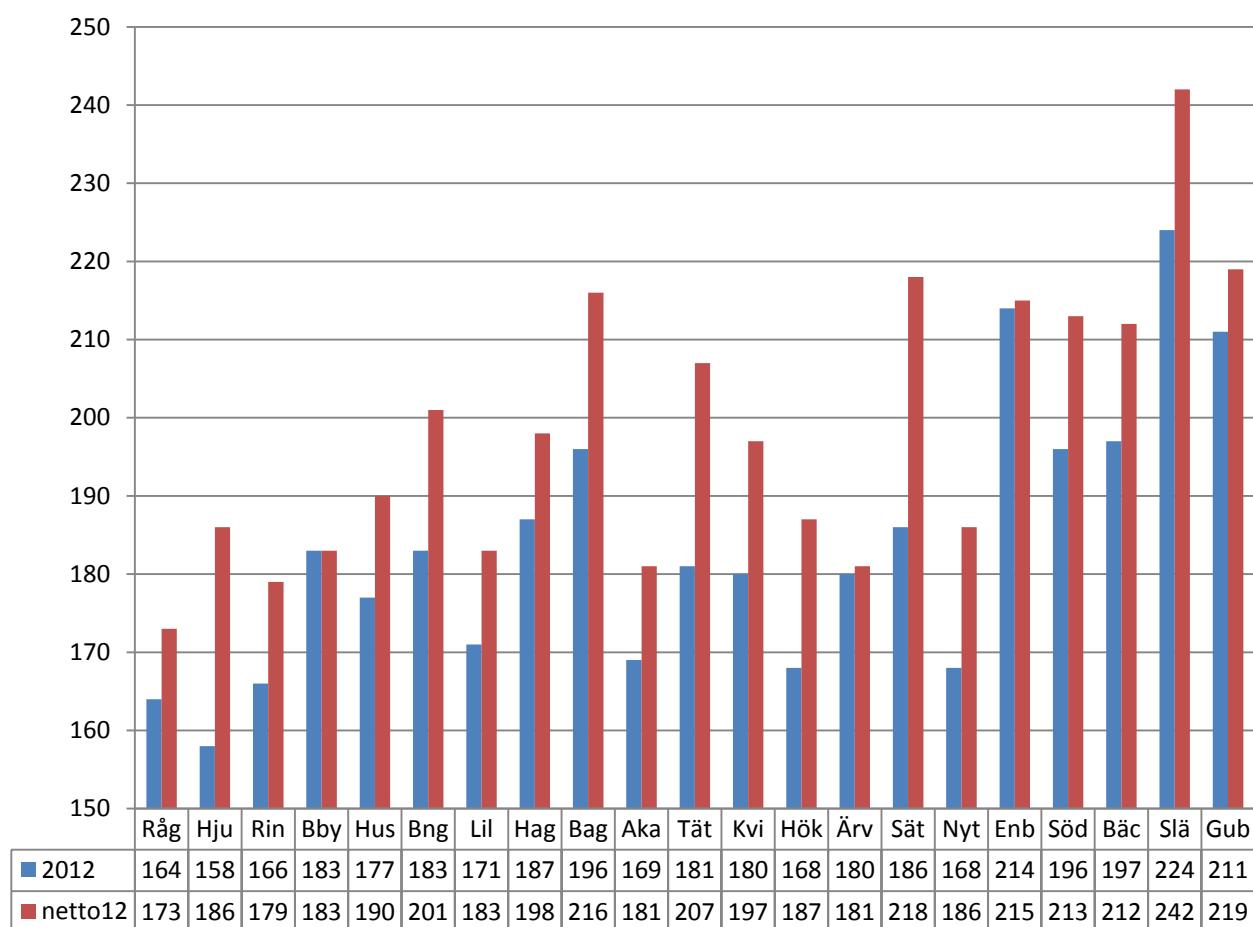


Diagram 32

Diagrammet visar alla elevers meritpoäng och resultat där de elever som kommit till skolan senare än ht 2009 är exkluderade (här kallat netto 12). Skillnaden är som mest 32 meritpoäng.

Sju av skolorna visar resultat som är lika eller högre än rikets snitt för 2011(211).

Söderort/Järva 2012. Behöriga gymn. Alla elever utom dem som kommit till skolan under högstadietiden .

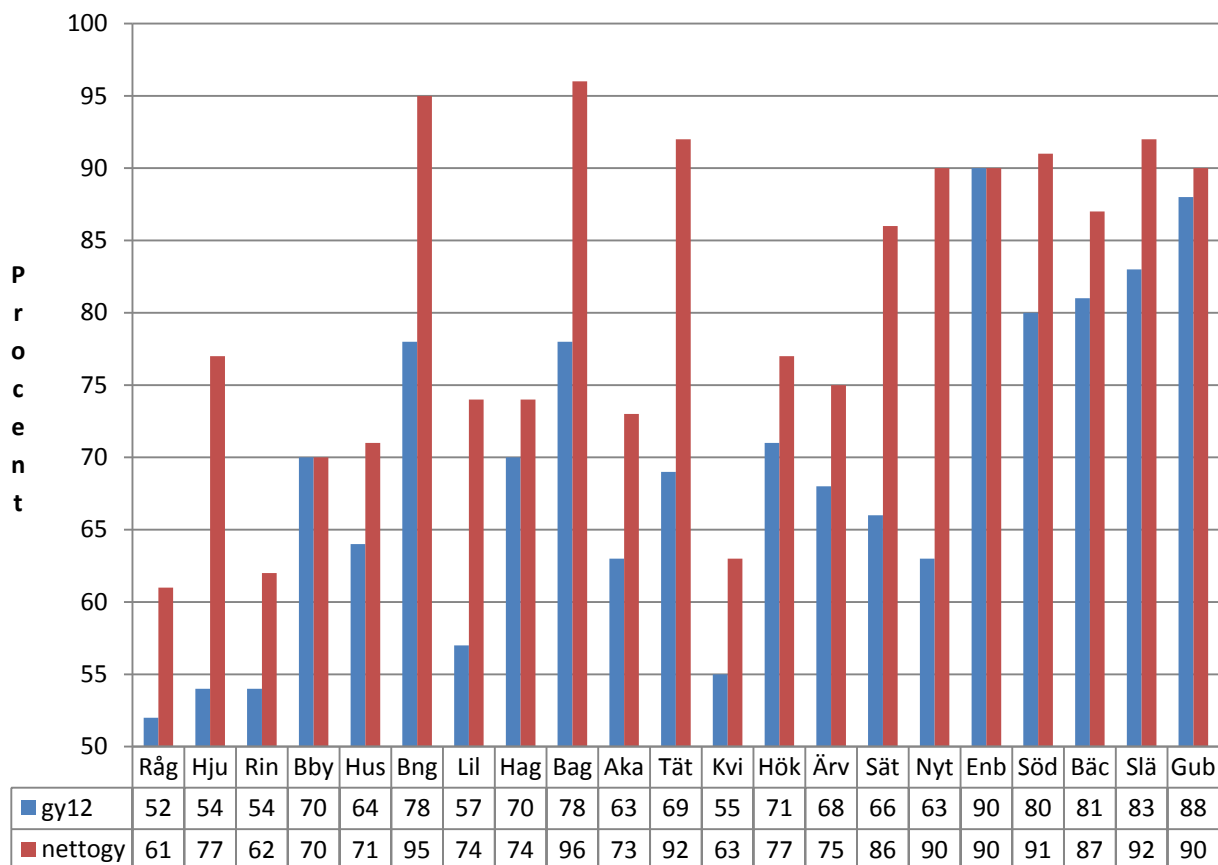


Diagram 33.

Diagrammet visar andelen elever som är behöriga till yrkesprogrammet på gymnasiet och hur många det är när de elever som kommit till skolan senare än ht 2009 är exkluderade(här kallat netto gy).

Ungefär hälften av skolorna visar resultat i paritet med både stadens och rikets snitt. Resultatet blir upp till 23 procentenheter bättre.

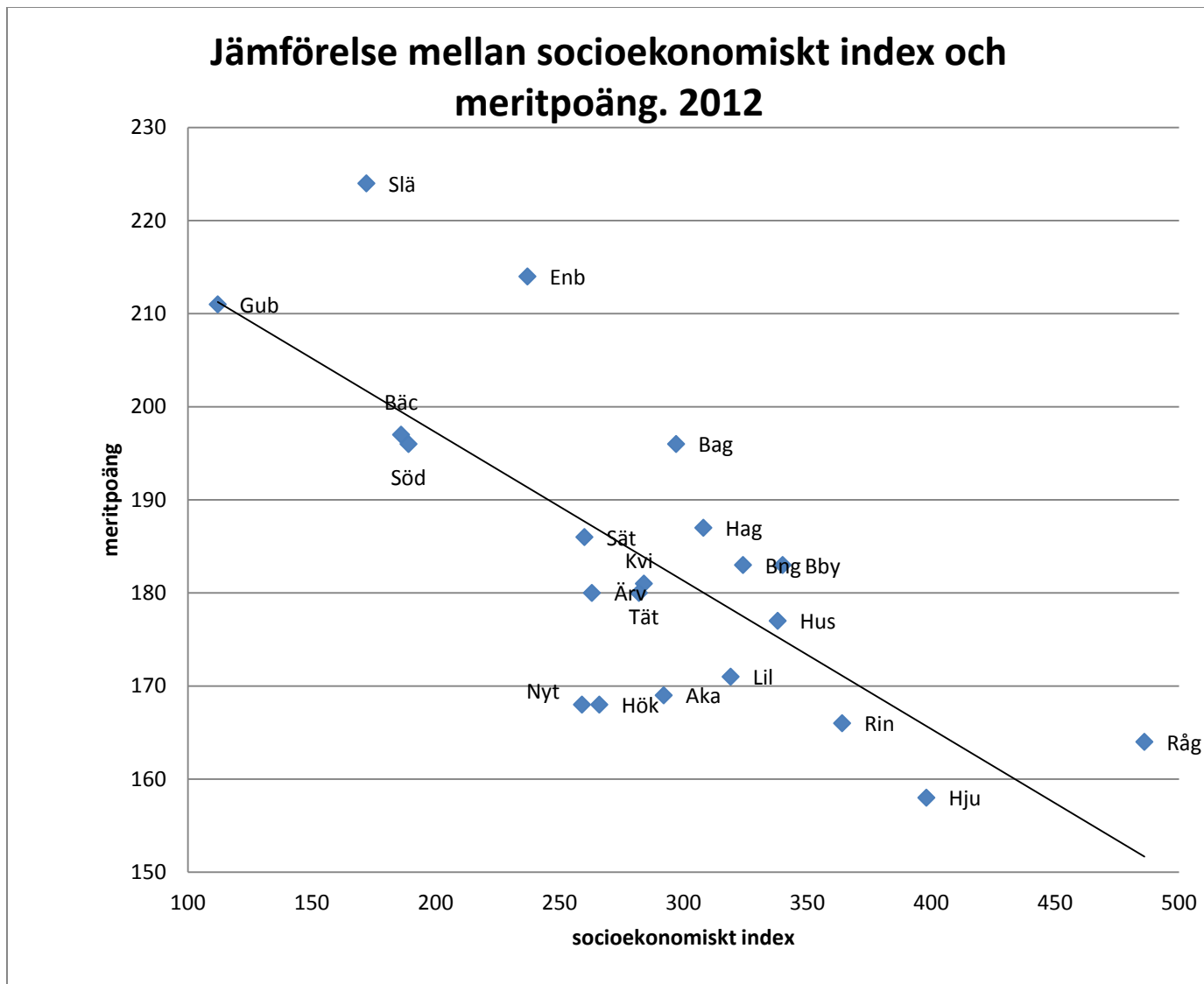


Diagram 34

Slättgårdsskolan och Enbacksskolan visar höga resultat även i relation till socialt index. Bagarmossen och Rågsved visar också bra resultat i förhållande till sitt socialt index.

Jämförelse mellan socioekonomiskt index och behörighet till gymnasiet. 2012

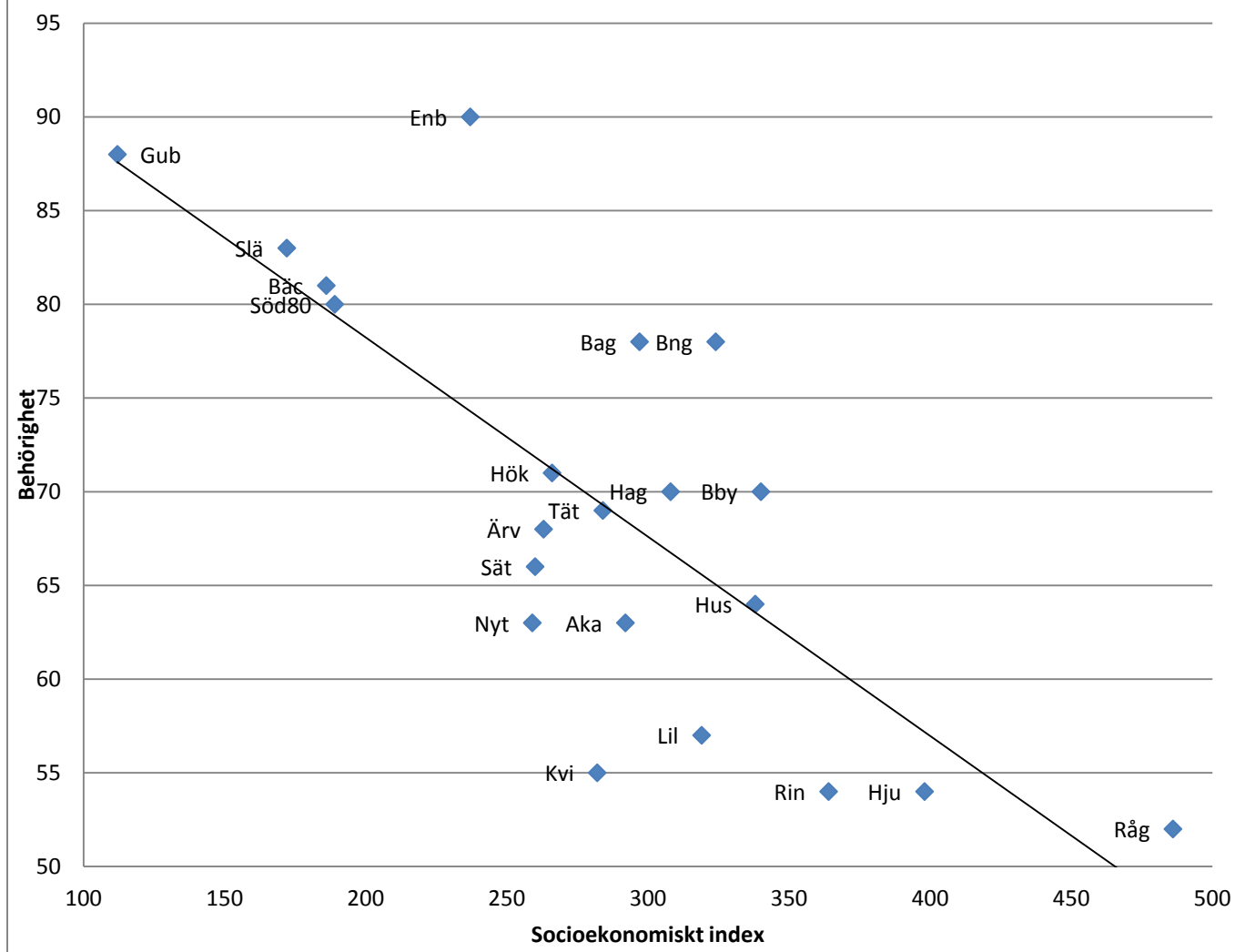


Diagram 35

Enbacksskolan och Bredängsskolan visar mycket höga värden. Bagarmossens skola, Bredbyskolan, Hagsåtraskolan och Rågsvedsskolan visar också positiva värden i relation till sitt sociala index.

ÅRSKURS 3

Järva/Diagram 3 och 5

Gul=Gullingeskolan, Knu=Knutbyskolan, Bus=Bussenshuskolan, Hyl=Hyllingeskolan, Ask=Askebyskolan, Bre=Bredbyskolan, Kva=Kvanbackaskolan, Kby=kvarnbyskolan, Eli=Elinsborgsskolan, Ste=Stenhagsskolan, Oxh= Oxhagsskolan, Enb=Enbacksskolan, Ige=Igelbäcksskolan

Söderort/Diagram 4 och 6

Råg=Rågsvedsskolan, Ekh=Ekholmsskolan, Bre=Bredängsskolan, Snö=Snösätraskolan, Lill=Lillholmsskollan, Hag=Hagsätraskolan, Bag=Bagarmossens skola, Öst=Östbergaskolan, Ska=Skarpabyskolan, Hök=Hökarängens skola, Sät=Sätraskolan, Nytt=Nytorpsskolan, Häs=Hästhagsskolan, Mag=Magelungsskolan, Ban=Bandhagens skola, Fag=Fagersjöskolan, Orm=Ormkärrsskolan, Söd=Söderholmsskolan, Bäck=Bäckahagens skola, Slä=slättgårdsskolan, Skö=Skönstaholmskolan, Gub=Gubbängens skola, Bro=Brotorpsskolan.

ÅRSKURS 6

Järva/Diagram 7,9 och 11

Gul=Gullingeskolan, Knu=Knutbyskolan, Bus=Bussenhuskolan, Hyl=Hyllingeskolan, Ask=Askebyskolan, Bre=Bredbyskolan, Hus=Husbygårdsskolan, Kva=Kvarnbyskolan, Eli=Elinsborgsskolan, Ärv=Ärvingeskolan, Ste=Stenhagsskolan, Oxh=Oxhagsskolan, Enb=Enbacksskolan

Söderort/Diagram 8,10 och 12

Råg=Rågsvedsskolan, Bre=Bredängsskolan, , Lill=Lillholmsskollan, Snö=Snösätraskolan, Hag=Hagsätraskolan, Bag=Bagarmossens skola, Tät=Tätorpsskolan, Öst=Östbergaskolan, Kvi=Kvickenstorpsskolan, Hök=Hökarängens skola, Sät=Sätraskolan, Nytt=Nytorpsskolan, Mag=Magelungsskolan, Ban=Bandhagens skola, Fag=Fagersjöskolan, Söd=Söderholmsskolan, Bäck=Bäckahagens skola, Slä=slättgårdsskolan, Skö=Skönstaholmskolan, Gub=Gubbängens skola, Ska=Skarpnäcksskolan

ÅRSKURS 9

Järva/Diagram 13,15,17,19,20,21,25,26 och 27

Hju=Hjulstaskolan, Rin=Rinkebyskolan, Bre=Brebyskolan, Hus=Husbygårdsskolan, Aka=Akallaskolan, Ärv=Ärvingeskolan, Enb=Enbacksskolan

Söderort/Diagram 14,16, 18,22,23,24,28,29 och 30

Råg=Rågsvedsskolan, Bre=Bredängsskolan, , Lil=Lillholmsskollan, Hag=Hagsätraskolan, Bag=Bagarmossens skola, Tät=Tätorpsskolan, Kvi=Kvickenstorpsskolan, Hök=Hökarängens skola, Sät=Sätraskolan, Nytt=Nytorpsskolan, Söd=Söderholmsskolan, Bäck=Bäckahagens skola, Slä=slättgårdsskolan, Gub=Gubbängens skola, Ska=Skarpnäcksskolan

Gemensamt/Diagram 31-35

Råg=Rågsvedsskolan, Hju=Hjulstaskolan, Rin=Rinkebyskolan, Bby=Bredbyskolan,
Hus=Husbygdsskolan, Bng=Bredängsskolan, Lil=Lillholmsskolan, Hag=Hagsätraskolan,
Bag=Bagarmossens skola, Aka=Akallaskolan, Tät=Tätorpsskolan, Kvi=Kvickenstorpskolan,
Hök=Hökarängens skola, Ärv=Ärvingeskolan, Sät=Sätraskolan, Nyt=Nytorpskolan,
Enb=Enbacksskolan, Söd=Söderholmsskolan, Bäck=Bäckahagens skola, Slä=Slätgårdsskolan,
Gub=Gubbängens skola