



Handläggare: Karolina Berglund  
Telefon: 08 - 508-23 066

Till  
Hägersten-Liljeholmens  
stadsdelsnämnd

## Uppföljning av budget - månadsrapport mars

### Utfall och prognos per verksamhetsområde

Mnkr	Utfall	Period. utfall %	Budget netto	Prognos utfall	Avv. prognos budget	Prest- förändr.	Avv. efter prest.- förändr.	Prognos febr.	Förändr. prognos
Nämnd- o. förvaltningsadmin.	11,0	23,1%	47,7	47,2	0,5	0,0	0,5	0,0	0,5
Individ- och familjeomsorg	28,9	28,4%	114,0	115,4	-1,4	0,0	-1,4	-2,2	0,8
<i>varav socialpsykiatri</i>	10,1	26,5%	43,1	42,8	0,2	0,0	0,2	-0,9	1,1
Stadsmiljöverksamhet	2,4	18,5%	13,0	13,0	0,0	0,0	0,0	0,0	0,0
Avskrivningar	0,4	21,1%	1,9	1,7	0,2	0,0	0,2	0,2	0,0
Internräntor	0,5	17,9%	2,8	2,4	0,4	0,0	0,4	0,4	0,0
Förskoleverksamhet	79,6	25,7%	309,8	342,5	-32,7	33,9	1,2	0,0	1,2
Flyktmottagande	1,5	17,9%	8,4	5,9	2,5	-3,4	-0,9	0,0	-0,9
Äldreomsorg	97,8	24,7%	500,5	512,7	-12,2	0,0	-12,2	-14,4	2,2
Stöd o. service till personer m. funktionsnedsättning	42,3	24,2%	172,6	174,5	-1,9	0,0	-1,9	-1,7	-0,2
Kultur- o. förening	3,9	20,3%	19,2	19,4	-0,2	0,0	-0,2	-0,4	0,2
Arbetsmarknadsåtgärder	2,0	25,1%	3,3	3,3	0,0	0,0	0,0	0,0	0,0
Ekonomiskt bistånd	12,6	21,8%	57,9	52,9	5,0	0,0	5,0	4,5	0,5
<i>varav handläggning</i>	3,2	22,5%	14,2	14,2	0,0	0,0	0,0	0,0	0,0
Övrig verksamhet	1,0	28,6%	3,5	1,5	2,0	0,0	2,0	1,5	0,5
<b>Summa sdn</b>	<b>283,9</b>	<b>24,8%</b>	<b>1 254,6</b>	<b>1 292,4</b>	<b>-37,8</b>	<b>30,5</b>	<b>-7,3</b>	<b>-12,1</b>	<b>4,8</b>
<b>Uttag/avsättning resultatfond</b>							<b>-0,5</b>	<b>0,0</b>	<b>-0,5</b>
<b>Budgetjusteringar att begära i T1</b>							<b>6,7</b>	<b>5,9</b>	<b>0,8</b>
<b>Summa sdn efter budgetjusteringar</b>							<b>-1,1</b>	<b>-6,2</b>	<b>5,1</b>

Riktvärde 25,0%

Mnkr	Utfall	Budget netto	Prognos utfall	Avv. prognos budget	Förändr. i prognos
Investeringar	0,0	4,5	4,5	0,0	0,0

### Sammanfattning

Prognosen visar ett underskott med 7,3 mnkr före resultatdispositioner och 7,8 mnkr efter resultatdispositioner. Efter beräknade budgetjusteringar om 6,7 mnkr visar prognosen ett underskott med 0,6 mnkr före resultatdispositioner och 1,1 mnkr efter resultatdispositioner, vilket innebär en förbättring med 5,1 mnkr jämfört med februari. I prognosen förutsätts att nämnden får de begärda budgetjusteringarna samt att verksamheternas planerade åtgärder genomförs.



## **Förskola**

Prognosen visar ett överskott med 1,2 mnkr före resultatdispositioner efter att hänsyn tagits till beräknade prestationsförändringar. Detta innebär en förbättring med 1,2 mnkr jämfört med februari. Förbättringen beror på i huvudsak på att de prognostiserade underskotten inom resultatenheterna har minskat jämfört med februari. Resultatenheterna visar efter vidtagna åtgärder totalt ett underskott med 1,2 mnkr. Underskotten beror bl.a. på att flera anställda är föremål för rehabilitering vilket medför merkostnader för enheterna. Berörda enheter arbetar aktivt för att minska kostnaderna. I andra fall beror underskotten på planerat utnyttjande av resultatfonden, t.ex. för inköp av inventarier.

Osäkerhet finns om utbyggnaden av nya förskoleplatser inför hösten kommer att ske inom befintliga verksamhetslokaler eller genom nybyggnation. Hyreskostnaderna är därför i nuläget svåra att beräkna vilket kan påverka prognosen under året.

Barnomsorgsgarantin har uppfyllts under perioden.

## **Social omsorg**

Prognosen för avdelningen visar ett överskott med 0,6 mnkr. Prognoserna varierar dock mellan verksamheterna.

För individ- och familjeomsorg visar prognosen ett underskott mot budget med 1,4 mnkr vilket är en förbättring med 0,8 mnkr jämfört med februari. Förbättringen beror bl.a. på ökning av insatser i öppen verksamhet. Kvarvarande underskottet beror huvudsakligen på fortsatt höga kostnader för barn- och ungdomsverksamhet.

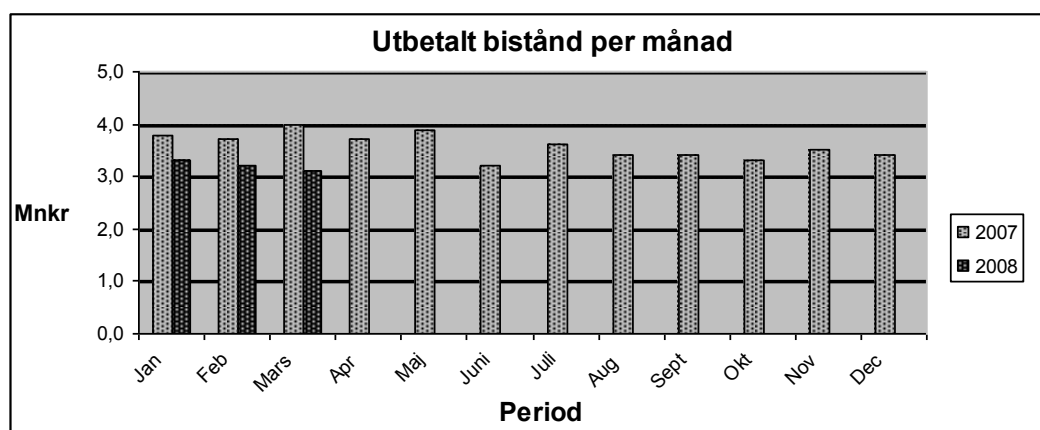
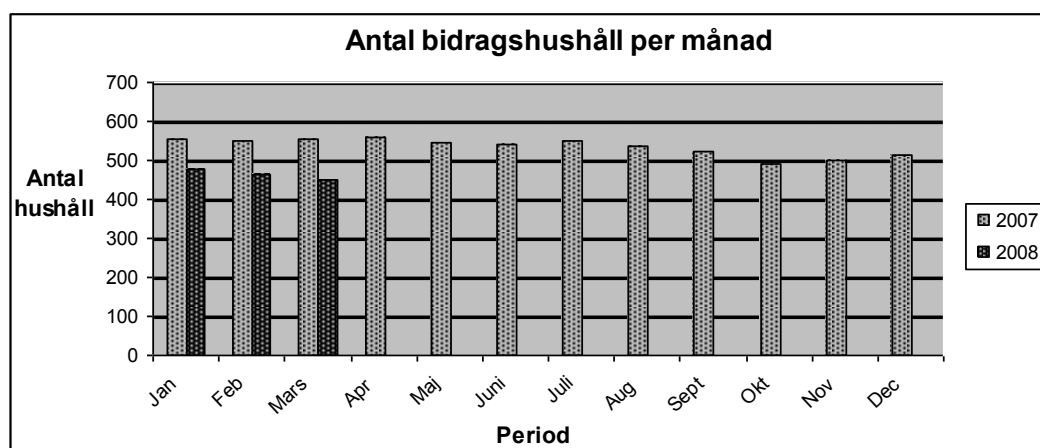
Prognosen för flyktingmottagande visar ett underskott med 0,9 mnkr vilket är en försämring med 0,9 mnkr jämfört med februari. Försämringen beror huvudsakligen på att förvaltningen beräknar en större prestationsminskning än vad som prognostiserades i februari.

För stöd och service till personer med funktionsnedsättning visar prognosen ett underskott mot budget med 1,9 mnkr före resultatdispositioner. Detta är en försämring med 0,2 mnkr jämfört med februari. Underskottet finns inom beställarorganisationen. Resultatenheterna visar totalt ett överskott med 0,3 mnkr. De resultatenheter som avvecklades i samband med verksamhetsplan 2008 pga. stora underskott prognostiserar efter vidtagna åtgärder att kunna hålla budgeten för året.

Kultur- och föreningsverksamhet visar ett underskott med 0,2 mnkr. Underskottet beror på att avveckling av verksamhet med följande kostnadsminskningar inte har kunnat genomföras enligt plan. Förbättringen med 0,2 mnkr jämfört med februari finns inom kultur- och konsumentverksamhet.

Prognosen för arbetsmarknadsåtgärder visar ingen avvikelse mot budget.

Ekonomiskt bistånd visar ett överskott med 5,0 mnkr, vilket är en förbättring med 0,5 mnkr jämfört med februari. Det prognostiserade överskottet beror på att behovet av ekonomiskt bistånd beräknas fortsätta att minska.



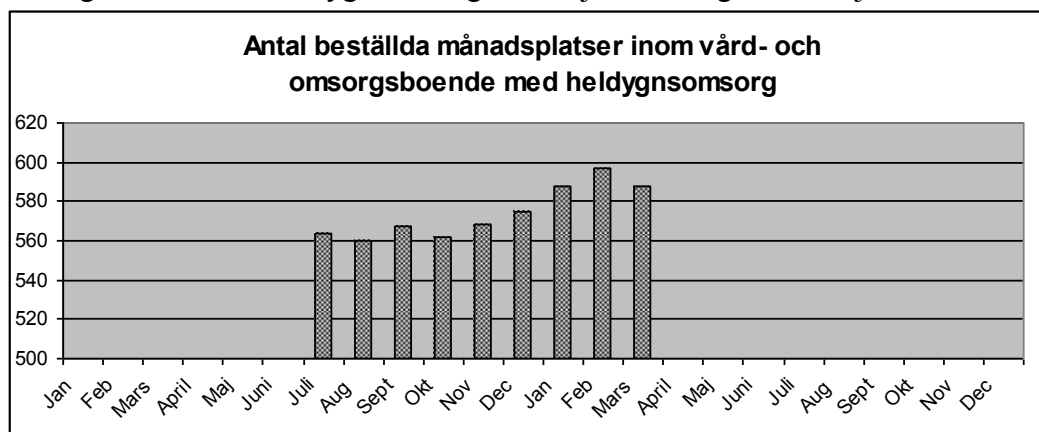
### Äldreomsorg

Prognosen för äldreomsorgen visar ett underskott med 12,2 mnkr före resultatdispositioner och före beräknade budgetjusteringar. Detta är en förbättring med 2,2 mnkr jämfört med februari. Resultatenheterna prognostiserar efter vidtagna åtgärder ett överskott med 0,1 mnkr för 2008. Nämnden kommer i samband med tertialrapport 1 att begära budgetjustering med 5,6 mnkr, varav 4,5

mnkr avser tomgångshyror för servicehuset Kastanjen och 1,1 mnkr avser omstrukturering av Kastanjen.

Efter att hänsyn tagits till beräknade budgetjusteringar beräknas ett underskott med 6,6 mnkr. Detta är en förbättring med 1,9 mnkr jämfört med februari. Förbättringen beror i huvudsak på trenden med ökande behov av heldygnsomsorg bröts i mars. Antalet beställda platser har minskat från 597 i februari till 588 i mars och en fortsatt minskning väntas för april. Förändringen beror bl.a. på antalet beställda korttidsplatser genom noggrann biståndsbedömning har kunnat minskas från 66 platser i februari till 57 platser i mars. Behovet av korttidsplatser bedöms inte öka i samma omfattning som tidigare, men behovet är fortfarande större än vad som beräknades i budget för 2008, bl.a. till följd av att sjukhusen bedömer patienterna utskrivningsklara tidigare än förr.

Diagrammet redovisar antal beställda månadsplatser inom vård- och omsorgsboende med heldygnsomsorg fr.o.m. juli för Hägersten-Liljeholmen.



### Administration

Prognosen för nämnd- och förvaltningsadministration visar ett överskott med 0,5 mnkr. Överskottet beror på ökade intäkter för sålda tjänster.

### Stadsmiljöverksamhet och investeringar

Prognosen för kapitalkostnader visar ett överskott med 0,6 mnkr. Överskottet beror på en förskjutning i tidplanen för genomförandet av investeringar. Ingen avvikelse beräknas mot investeringsbudgeten.

### Övrig verksamhet

Under övrig verksamhet har medel reserverats för övertalighet och övriga omstrukturingskostnader i samband med sammanslagningen. Här ingår även



kostnader för att täcka underskott från avvecklade resultatenheter. Prognosen för övriga kostnader visar ett överskott med 2,0 mnkr.

Nämnden ska lämna överskott motsvarande nettoresultatet om 1,3 mnkr från de resultatenheter som avvecklades i verksamhetsplan 2008.