



Handläggare: Tuula Kipinoinen Ericsson  
Telefon: 08 – 508 22 023

Till  
Hägersten-Liljeholmens  
stadsdelsnämnd

## Uppföljning av budget - månadsrapport september

Mnkr	Utfall	Budget netto	Prognos utfall	Avvikelse prognos budget	Prest-förändr	Avvikelse budget efter prestförändr
Nämnd- o. förvaltningsadmin.	32,2	47,7	46,2	1,5	0,0	1,5
Individ- och familjeomsorg	90,4	116,3	120,7	-4,4	0,0	-4,4
<i>varav socialpsykiatri</i>	32,7	44,2	42,9	1,3	0,0	1,3
Stadsmiljöverksamhet	10,6	13,0	13,0	0,0	0,0	0,0
Avskrivningar	1,4	1,9	1,9	0,0	0,0	0,0
Internräntor	1,6	2,8	2,2	0,6	0,0	0,6
Förskoleverksamhet	244,9	312,2	338,7	-26,5	29,7	3,2
Flyktingmottagande	3,8	8,4	4,7	3,7	-3,8	-0,1
Äldreomsorg	364,0	500,5	504,8	-4,3	0,0	-4,3
Stöd o. service till personer m. funktionsnedsättning	136,5	172,6	190,7	-18,1	13,8	-4,3
Kultur- o. förening	13,6	19,5	17,6	1,9	0,0	1,9
Arbetsmarknadsåtgärder	3,3	3,3	2,8	0,5	0,0	0,5
Ekonomiskt bistånd	39,9	60,5	52,6	7,9	0,0	7,9
<i>varav handläggning</i>	11,0	14,2	14,3	-0,1	0,0	-0,1
Övrig verksamhet	1,2	3,5	3,5	0,0	0,0	0,0
<b>Summa sdn</b>	<b>943,4</b>	<b>1 262,2</b>	<b>1 299,4</b>	<b>-37,2</b>	<b>39,7</b>	<b>2,5</b>
<b>Förändring av fond (- ökning, + minskning)</b>						<b>-0,3</b>
<b>Summa sdn efter resultatdispositioner och budgetjusteringar</b>						<b>2,2</b>
<b>Täckande av avvecklade resultatenheters resultat</b>						<b>-1,3</b>
<b>Summa sdn efter täckande av avvecklade resultatenheters resultat</b>						<b>0,9</b>

### Sammanfattning

Prognosen visar ett nettoöverskott om 2,5 mnkr efter prestationsförändringar och före resultatdispositioner och budgetjusteringar. Detta är en förbättring med 0,6 mnkr jämfört med månadsprognosen för augusti. Efter resultatdispositioner redovisas ett överskott med 2,2 mnkr. Efter täckande av underskott med 1,3 mnkr för resultatenheter som avvecklades i samband med verksamhetsplanen för 2008 kvarstår ett överskott med 0,9 mnkr.

### Administration

Mnkr	Avvikelse budget efter prestförändr	Resultat-dispositioner	Beräknade budget-justeringar	Avvikelse efter resultat-dispositioner o budgetjust.	Prognos avvikelse T2	Förändr. Prognos avvikelse
Nämnd- o. förvaltningsadmin.	1,5	0,0	0,0	1,5	1,5	0,0

Prognosen visar ett nettoöverskott med 1,5 mnkr jämfört med budget. Detta är oförändrat jämfört med prognosen för augusti. Överskottet beror på ökade intäkter för sålda tjänster och minskade lönekostnader genom vakanshållning.

### Individ- och familjeomsorg

Mnkr	Avvikelse budget efter prestförändr	Resultat-dispositioner	Beräknade budget-justeringar	Avvikelse efter resultat-dispositioner o budgetjust.	Prognos avvikelse T2	Förändr. Prognos avvikelse
Individ- och familjeomsorg	-4,4	0,0	0,2	-4,2	-3,3	-1,1
<i>varav socialpsykiatri</i>	1,3	0,0	0,0	1,3	1,1	0,2
Flyktingmottagande	-0,1	0,0	0,0	-0,1	0,0	-0,1

Prognosen för individ- och familjeomsorgen visar ett nettounderskott med 4,4 mnkr jämfört med budget. Ökningen av underskottet med 1,1 mkr beror främst på kostnader inom vuxenenheten för behandlingshemskostnad för kvinna med baby, behandlingshemskostnad för fyra unga vuxna i åldern 20-28 år där inte kvalificerade öppenvårdsinsatser har räckt till och ökade boendekostnader för hemlösa. Migrationsverkets ändrade regler för ersättning för ensamkommande flyktingbarn medför minskad intäkt.

Prognosen för flyktingmottagande visar ett nettounderskott med 0,1 mnkr jämfört med budget. Detta är en försämring med 0,1 mnkr jämfört med prognosen för augusti vilket främst beror på nyanlända familjer som inte fått andra bidrag beviljade ännu.

### Stadsmiljöverksamhet och investeringar

Mnkr	Avvikelse budget efter prestförändr	Resultat-dispositioner	Beräknade budget-justeringar	Avvikelse efter resultat-dispositioner o budgetjust.	Prognos avvikelse T2	Förändr. Prognos avvikelse
Stadsmiljöverksamhet	0,0	0,0	0,0	0,0	0,0	0,0
Avskrivningar	0,0	0,0	0,0	0,0	0,1	-0,1
Internräntor	0,6	0,0	0,0	0,6	0,5	0,1

Prognosen för driftverksamheten visar ingen avvikelse mot budget. Detta är oförändrat jämfört med prognosen för augusti.

Prognosen för kapitalkostnader visar ett överskott med 0,6 mnkr, vilket är oförändrat jämfört med prognosen för augusti. Överskottet beror på en förskjutning i tidplanen för genomförandet av investeringar.

Mnkr	Utfall	Budget netto	Prognos utfall	Avvikelse prognos budget	Förändr. i prognos
Investeringar	2,2	4,5	4,5	0,0	0,0

Ingen avvikelse beräknas mot investeringsplanen.

### Förskola

Mnkr	Avvikelse budget efter prestförändr	Resultat-dispositioner	Beräknade budget-justeringar	Avvikelse efter resultat-dispositioner o budgetjust.	Prognos avvikelse T2	Förändr. Prognos avvikelse
Förskoleverksamhet	3,2	-1,2	0,2	2,2	1,9	1,3

Prognosen visar ett överskott med 3,2 mnkr efter prestationsförändringar och före resultatdispositioner. Detta är en förbättring med 1,3 mnkr jämfört med prognosen för augusti. Detta beror i huvudsak på minskade kostnader hos resultatenheterna. Barnomsorgsgarantin har uppfyllts under perioden.

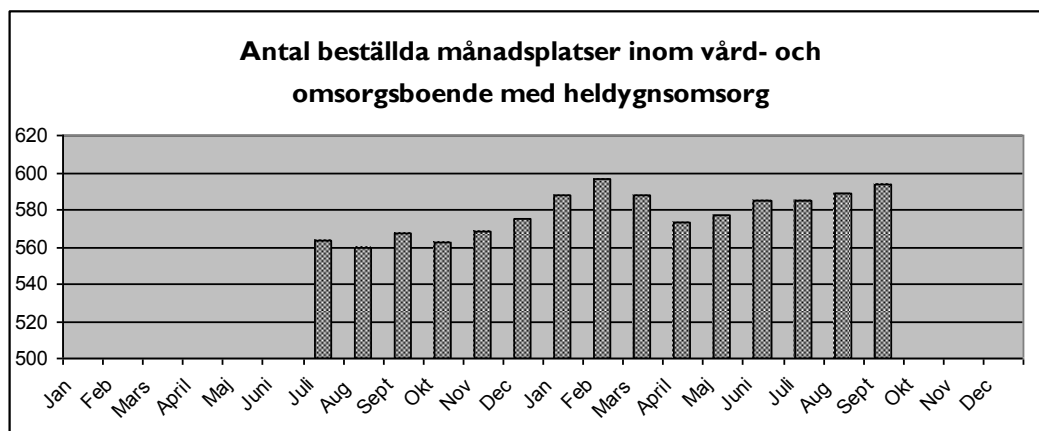
### Äldreomsorg

Mnkr	Avvikelse budget efter prestförändr	Resultat-dispositioner	Beräknade budget-justeringar	Avvikelse efter resultat-dispositioner o budgetjust.	Prognos avvikelse T2	Förändr. Prognos avvikelse
Äldreomsorg	-4,3	0,6	0,0	-3,7	-6,9	2,6

Prognosen visar ett underskott med 4,3 mnkr före resultatdispositioner och med 3,7 mnkr efter resultatdispositioner. Underskottet består av avvecklingskostnader i samband med tomställning av hus 3 och 4 på Kastanjens servicehus, ökade personalkostnader på Kastanjens servicehus samt ökade kostnader till en följd av det nya ersättningssystemet, som genererar kostnader motsvarande 4,9 månadsplatser vilket motsvarar en kostnad på ca 0,2 mnkr per månad. Jämfört med prognosen för augusti förbättras prognosen med 2,6 mnkr till följd av att kostnaderna för beställarsidan i sin helhet bedöms bli lägre.

Antalet köpta vård- och omsorgsplatser har minskat från 597 i februari till 594 i september, varav antalet korttidsplatser har minskat från 66 i februari till 31 i september. Förändringen beror bl.a. på en fortsatt noggrann och strikt biståndsbedömning enligt lagar och stadens riktlinjer.

Diagrammet redovisar antal beställda månadsplatser inom vård- och omsorgsboende med heldygnsomsorg fr.o.m. juli 2007 för Hägersten-Liljeholmen.



### Stöd och service för personer med funktionsnedsättning

Mnkr	Avvikelse budget efter prestförändr	Resultat-dispositioner	Beräknade budgetjusteringar	Avvikelse efter resultat-dispositioner o budgetjust.	Prognos avvikelse T2	Förändr. Prognos avvikelse
Stöd o. service till personer m. funktionsnedsättning	-4,3	0,3	0,2	-4,0	-3,3	-1,0

Prognosen visar ett nettounderskott med 4,3 mnkr före resultatdispositioner. Detta är en försämring med 1,0 mnkr jämfört med prognosen för augusti. Förändringen beror på ökade kostnader inom beställarenheten genom Försäkringskassans nya LASS-regler samt fler nya LASS-ärenden.

### Kultur- och föreningsverksamhet

Mnkr	Avvikelse budget efter prestförändr	Resultat-dispositioner	Beräknade budgetjusteringar	Avvikelse efter resultat-dispositioner o budgetjust.	Prognos avvikelse T2	Förändr. Prognos avvikelse
Kultur- o. förening	1,9	0,0	0,0	1,9	1,5	0,4

Prognosen visar ett överskott med 1,9 mnkr, vilket är en förbättring med 0,4 mnkr jämfört med augusti. Överskottet beror huvudsakligen på minskade kostnader för kollo och konsumentrådgivning samt ökade intäkter för lokaler. Alla barn som sökt kollo har fått plats, men antalet barn som har varit på kollo blev färre än beräknat. I avvikelserna ingår ökade kostnader för reparationer till följd av omfattande skadegörelse på Gröndals ungdomscafé. I kultur- och föreningsverksamheten ingår verksamheter för barn- och ungdom (avdelningen för social omsorg),

kolloverksamhet (förskoleavdelningen) samt kultur- och föreningsbidrag (samhällsplaneringsavdelningen).

### Arbetsmarknadsåtgärder

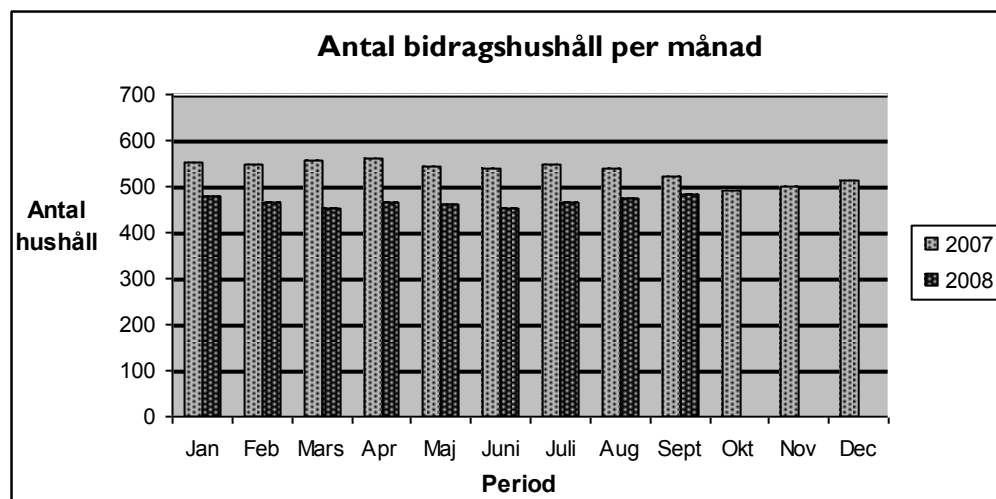
Mnkr	Avvikelse budget efter prestförändr	Resultat-dispositioner	Beräknade budget-justeringar	Avvikelse efter resultat-dispositioner o budgetjust.	Prognos avvikelse T2	Förändr. Prognos avvikelse
Arbetsmarknadsåtgärder	0,5	0,0	0,0	0,5	0,5	0,0

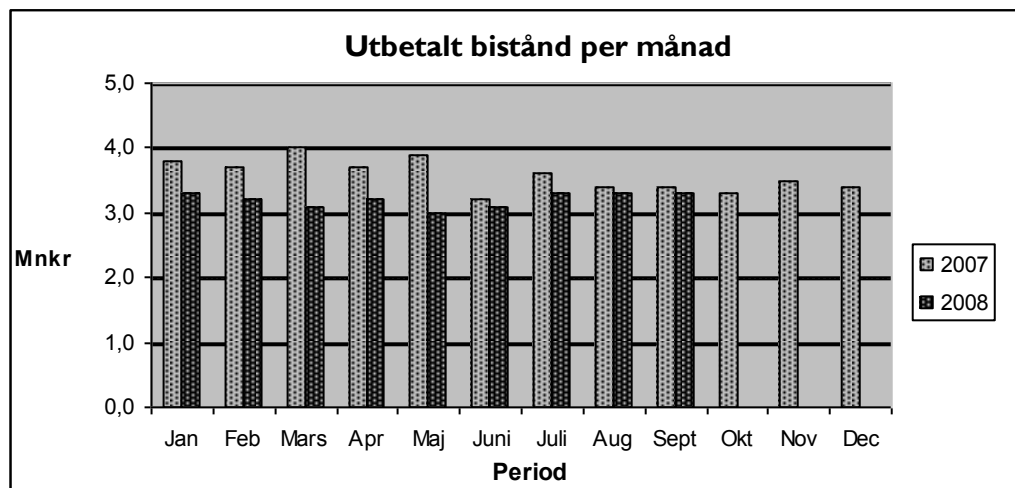
Prognosen visar ett nettoöverskott med 0,5 mnkr. Detta är oförändrat jämfört med prognosen för augusti.

### Ekonomiskt bistånd

Mnkr	Avvikelse budget efter prestförändr	Resultat-dispositioner	Beräknade budget-justeringar	Avvikelse efter resultat-dispositioner o budgetjust.	Prognos avvikelse T2	Förändr. Prognos avvikelse
Ekonomiskt bistånd	7,9	0,0	0,0	7,9	8,1	-0,2
varav handläggning	-0,1	0,0	0,0	-0,1	0,3	-0,4

Prognosen visar ett nettoöverskott med 7,9 mnkr. Detta är en försämring med 0,2 mnkr jämfört med prognosen för augusti. Det aktiva arbetet med att minska antalet hushåll med ekonomiskt bistånd ska fortsätta.





### Övrig verksamhet

Mnkr	Avvikelse budget efter prestförändr	Resultat-dispositioner	Beräknade budgetjusteringar	Avvikelse efter resultat-dispositioner o budgetjust.	Prognos avvikelse T2	Förändr. Prognos avvikelse
Övrig verksamhet	0,0			0,0	1,3	-1,3

Prognosen visar inget avvikelse jämfört med budget. Detta är försämring 1,3 mnkr jämfört med prognosen för augusti. Försämringen beror huvudsakligen på kostnader för anpassning av förvaltningslokalerna på Telefonvägen 30, bl.a. är en omfattande ljudisolering nödvändig. Under övrig verksamhet har medel reserverats för övertalighet och övriga omstruktureringskostnader i samband med sammanslagningen. Här ingår även kostnader för att täcka underskott från avvecklade resultat-enheter.