



Handläggare: Olof Öhman
Telefon: 08-508 29 302

Till
Kommunstyrelsen

Program för utvecklingen i Söderort

Stadsledningskontorets förslag till beslut

Kommunstyrelsen föreslår kommunfullmäktige besluta följande.

1. Program för utvecklingen i Söderort godkänns i enlighet med vad som sagts i stadsledningskontorets tjänsteutlåtande.
2. Kommunstyrelsen ska samordna genomförandet av Program för utvecklingen i Söderort.

Kommunstyrelsen beslutar för egen del – under förutsättning av kommunfullmäktiges beslut enligt ovan – följande.

1. Stadsledningskontoret ska samordna genomförandet av Program för utvecklingen i Söderort.

Carina Lundberg-Uudelepp
T.f. stadsdirektör

Staffan Ingvarsson
Stabschef

Sammanfattning

Kommunstyrelsen föreslås med detta ärende godkänna Program för utvecklingen av Söderort i enlighet med ett antal idéer och frågeställningar. Efter den

remittering till berörda intressenter som ska föregå kommunfullmäktiges ställningstagande kan stadsledningskontoret komma att revidera sitt förslag. Samtidigt intensifieras arbetet i staden med att genomföra tidigare idéer enligt gällande Söderortsvision. Arbetet med att ta fram programmet tar sin utgångspunkt i Vision 2030 "Ett Stockholm i världsklass" och i arbetet kring framtagandet av ny översiktsplan.

Bakgrund

Kommunfullmäktige antog 2002 dokumentet "Söderortsvisionen". År 2004 fick kommunfullmäktige en lägesrapport om Söderortsvisionen och beslöt då också att särskilt prioritera företagsutveckling. De åtta målområden som angavs i visionen är:

- Söderort – mer attraktivt att bo i
- Infrastruktur som knyter samman och stärker
- Ett starkare näringsliv
- Utvecklad service och handel – för ett attraktivare Söderort
- Utveckla och profilera utbildning – kompetens i Söderort
- Mångfald och utveckling
- Gröna Söderort
- Det gränslösa Söderort

Vidare pekades tre geografiska utvecklingsområden ut.

- Älvsjö - Vantör - Farsta
- Skärholmen - Kungens Kurva
- Norra Söderort – Telefonplan till Globen

Under våren har stadens förvaltningar och bolag översiktligt redovisat vad som har hänt i södra ytterstaden och som har kopplingar till Söderortsvisionen. En sammanfattning av materialet redovisas i detta tjänsteutlåtande. Vidare har utrednings- och statistikkontoret gjort en beskrivning utifrån statistiskt material för södra ytterstaden i dag och jämfört det med material ifrån bland annat 2002. Denna rapport bilägges.

Ärendet

Kommunfullmäktige har beslutat att ett nytt program ska tas fram för utvecklingen i Söderort. Programmet kommer att ersätta tidigare Söderortsvision, antagen av kommunfullmäktige 2002 respektive 2004. Det nya programmet föreslås utgå



ifrån gällande vision men också utifrån visionen Stockholm i världsklass och förslaget till ny översiktsplan. Syftet med arbetet är att göra det mer genomförande inriktat. Det nya programmet kommer att föreläggas kommunfullmäktige och en särskild handlingsplan kommer att tas fram, vilken ska förankras såväl i den politiska styrgruppen som i berörda nämnder.

Varför program för Söderort

För att förverkliga stadens vision om en stad i världsklass 2030 måste en positiv utveckling säkras i hela staden. Ytterstaden måste lika självklart som innerstaden vara i världsklass. Såväl möjligheter som utmaningar måste definieras och tydliggöras för att detta arbete ska bli framgångsrikt. Genom att fokusera på det som är unikt för den södra ytterstaden kan arbetet göras mer kraftfullt.

Söderort

I Söderort bor nära 300 000 människor. Det innebär att Söderort kan jämföra sig med många svenska län i storlek. Dock är tillväxten betydligt större i Söderort än i många svenska län. Bebyggelsen är blandad. Här finns både småhus och flerfamiljshus med olika upplåtelseformer. Många äldre områden är byggda genom så kallat självbyggeri. En stor del av bebyggelsen har skett efter andra världskriget då utrymmena i Stockholms innerstad blev alltför begränsade.

Inom Söderort finns en väl fungerande kollektivtrafik. Tunnelbanan har byggts ut i flera omgångar. Många av de samhällen som skapats har lokaliserats till olika T-banestationer. Här emellan och mellan olika T-banelinjer är ofta avstånden stora och samhällena är inte sammanbyggda.

I Söderort finns sex stadsdelsnämndsområden.

Hur går processen till?

För åren 2009 och 2010 kommer arbetet kring utvecklingen i Söderort att bedrivas i ett särskilt projekt. Det förändrar dock inte nämnders och styrelserns ordinarie ansvar för verksamheterna. Syftet med projektet är dels att ta fram ett långsiktigt program men också att starta och följa upp att konkreta åtgärder vidtas utifrån dels tidigare program, dels utifrån vad som kommer fram i projektet och som förankras inom ramen för projektorganisationen. Remissomgången läggs upp så att det ska finnas förutsättningar för kommunfullmäktige att i budget för 2010 ge verkställighetsuppdrag till nämnder och styrelser.



Denna remiss skickas ut för besvarande senast den 30 september 2009. Mottagare av remissen är berörda nämnder och styrelser, angränsande kommuner söder om staden, näringslivsorganisationer, företagsområden, fastighetsägare, boende- och hyresgästföreningar samt olika typer av föreningar och organisationer. Alla som vill besvara remissen är välkomna att göra det. Remissen syftar till att inhämta yttranden som kan ligga till grund för dels fullmäktiges uppdrag i budget för 2010 och dels det kommande programmet för den södra ytterstaden.

Remissen består dels av ett faktaunderlag, idé om visionstext samt ett frågeunderlag. Ett färdigt förslag till program kommer att utarbetas sedan remissen besvarats. Programmet kommer att föreläggas kommunfullmäktige för beslut. Vidare ska en särskild handlingsplan tas fram, vilken ska godkännas av den politiska styrgruppen för ytterstadsutvecklingen.

En viktig del i processen utgör medborgardialogen. Den föreslås ske under hösten 2009 och samordnas med stadsdelsnämndernas medborgardialoger liksom med bostadsbolagens boendedialoger. Dessa dialoger bör förutom diskussioner kring hela utvecklingen i södra ytterstaden också ha ett vidgat lokalt perspektiv.

I stadens vision för år 2030 ingår att ständigt förbättra formerna för den lokala demokratin och deltagandet. Medborgardialogen måste ses som ett steg i inriktningen att kontinuerligt stärka formerna för både ökad delaktighet och ansvarstagande. Dialogerna föreslås komma att läggas upp så att resultaten av dem kan följas upp i ett långsiktigt perspektiv. Resultatet av medborgardialogen kommer dels att kunna beaktas i programmet för Söderort men också i den handlingsplan som ska upprättas.

Dialogen kring utvecklingen av Söderort ska också föras med andra intressenter inom Söderort såsom fastighetsägare, lokala föreningar, företag, kyrkor med flera och med angränsande kommuner på Södertörn.

Projektorganisation

För arbetet har en särskild projektorganisation bildats. Projektet leds av den politiska styrgruppen för utvecklingen av ytterstaden. Styrgruppen leder också arbetet med Järvalyftet. Vidare kommer en politisk referensgrupp att bildas med representanter för stadsdelsnämnderna. På tjänstemannanivå finns dels en operativ styrgrupp med berörda förvaltnings- och bolagschefer, dels en arbetsgrupp med kontaktpersoner ifrån samma förvaltningar och bolag. En särskild projektledare



har ett tvåårigt uppdrag att leda arbetet. Han stöds av en biträdande projektledare som under del av sin tid ska arbeta med projektet.

Redovisning av vidtagna åtgärder sedan 2002 i Söderort

Sedan 2002 har en kontinuerlig verksamhetsutveckling skett inom stadens samtliga nämnder, styrelser och bolag. Förbättringar i verksamhet har ofta skett generellt i hela staden och beskrivs därför inte särskilt i denna redovisning. Inom stadsdelsnämnder pågår ett kontinuerligt arbete i syfte att förbättra levnadsförutsättningarna för sina invånare.

De satsningar som skett har bara delvis skett utifrån målområdena i Söderortsvisionen. Andra styrdokument har delvis tagit över och varit mer vägledande för arbetet inom hela staden. Inom flera områden har en omfattande utveckling skett.

Bostadsbyggande

Ett omfattande bostadsbyggande har skett under denna period. Ca 7 000 nya lägenheter har tillkommit och befolkningen har ökat med ca 20 000 människor.

Uppdelat på stadsdelsnämnder är siffrorna följande:

Enskede-Årsta-Vantör	1 660
Farsta	862
Hägesten-Liljeholmen	2 432
Skarpnäck	726
Skärholmen	414
Älvsjö	815

En omfattande planering finns för nya bostäder söder om innerstaden. Exempel på det är:

Årstafältet ca 4 000 lgh

Liljeholmstorget ca 2 800 lgh

Telefonplan ca 1400 lgh

Rågsved ca 150-500 lgh på sikt ca 2 000 lgh

Områdesprogram Skärholmen ca 1 000-3 000 lgh

Skärholmen-Sätra 400 lgh

Projekt "Gyllene Ratten" ca 1 100 lgh

Axelsberg och Örnberg, överdäckning ca 900 lgh

Drevviken 600 – 1 200 lgh

Program för utvecklingen i Söderort

105 35 Stockholm. Ragnar Östbergs Plan 1
Telefon 08-508 29 000. Fax 08-508 29 695
kommunstyrelsen@stadshuset.stockholm.se



Ågesta Broväg ca 800 lgh
Älvsjö, resecentrum ca 700 lgh
Högdalen ca 100 lgh

Härutöver pågår en omfattande upprustning av det befintliga bostadsbeståndet i de kommunala bostadsbolagen och ytterligare insatser planeras.

Infrastruktur

Målet för Söderortsvisionen är att få en infrastruktur som bättre knyter samman de olika delarna av Söderort med varandra och med närliggande centra. Många av de planer som är mycket långsiktiga och det kommer att ta tid innan de kan komma till utförande. Bland åtgärder som genomförts märks:

- Ny pendeltågsstation i Årstaberget som knyter samman pendeltågen och tvärspårvägen.
- Södra länken
- Signalreglering längs Örbyleden
- E4/E20 trimningsåtgärder
- Gång- och cykelbro Smista/Sätra

Härutöver finns ett antal planer på åtgärder inom en nära framtid. Spårväg syd har tidigare lagts i Stockholmsförhandlingen. Byggstart för Södertörnsleden planeras till 2010. Samma planerade tidpunkt gäller för Förbifart Stockholm.

Näringsliv och arbetsmarknad

Ambitionen i Söderortsvisionen var att få till stånd ett starkare näringsliv med på sikt 20 000 arbetsplatser. Det målet har inte uppnåtts. Ökningen av antalet arbetsplatser är relativt låg, ca 1000, vilket innebär att antalet arbetsplatser i södra ytterstaden relaterat till antalet invånare i arbetsför ålder sjunkit. Enligt bilagd USK-rapport har dagbefolkningen ökat med ca 6,6 % eller ca 7000 personer, vilket är ett annat sätt att mäta hur många som arbetar i området. Samtidigt är Liljeholmen ett av Stockholms mest arbetsintensiva områden. Attraktionen för Liljeholmen har ökat genom tillkomsten av tvärspårvägen. Utbyggnad har skett i Älvsjö av dels Stockholmsmässan, dels ett nytt hotell. En planbeställning finns för ytterligare etableringar i Skrubba. Nya etableringar sker kring Telefonplan och en planläggning har påbörjats för utbyggnad av Larsboda industriområde. Inriktningsbeslut är fattat om byggnation om ny arena, Stockholmsarenan, söder om Globen.

I arbetet kring att ta tillvara den internationella kompetens som finns inom befolkningen har formerna för matchning mellan sökandes kompetens och näringslivets behov utvecklats. Jobbtorgen i Farsta och Vårberg har inneburit nya möjligheter för många arbetssökanden.

Nya satsningar inom utbildning

Utbildningsförvaltningen arbetar kontinuerligt med att stärka kvalitén och höja attraktionskraften för samtliga skolor i Söderort. Detta har bland annat skett genom profilering och samverkan med högskolorna. Flera skolor, såsom Kärrtorps gymnasium, har också uppmärksammats för sitt framgångsrika arbete.

Ett nytt fordonsgymnasium har öppnats i Kungens Kurva med Stockholm stad som huvudman. Konstfack har flyttat till Telefonplan, vilket har skapat en miljö för kreativa näringar.

Service och handel

Inom den södra ytterstaden finns många möjligheter till shopping och handel. Skärholmens centrum har byggts ut och är ett av de mest attraktiva shoppingcentra i Stockholmsområdet. Skärholmens närhet till Kungens Kurva gör att man tillsammans är Nordens största handelsområde. Liljeholmens centrum har utvecklats under perioden.

För Farsta centrum pågår ett utvecklingsarbete på initiativ av fastighetsägaren. I centrum pågår en utbyggnad som ska vara klar hösten 2010.

Gröna Söderort

Naturen är en av Söderorts största tillgångar. Ett kontinuerligt arbete pågår dels för att skydda historiska naturvärden, dels för att göra naturen mer tillgänglig. Naturresevat har skapats i Nacka friluftsområde, i Sätmaskogen och vid sjön Flaten. Motionsspår har anlagts ifrån Hammarby sjöstad till Nackareservatet. Hellasgården har rustats upp. Entréerna ifrån Skarpnäck till Nackareservatet har rustats upp. Det samma gäller för motionsspåret och anläggningen vid Ågesta.

En upprustning har skett av Skärholmens parklekar och strandpromenaden längs Mälaren. Tillgängligheten har förbättrats kring sjön Trekanten. En upprustning har genomförts av Örby slottspark och entréer och parkvägar till och vid



Högdalstopparna har rustats. En gång- och cykelbana byggs 2009 mellan Högdalen och Rågsveds friområde.

Idrottsanläggningar

Ett stort antal idrottsanläggningar har rustats och förbättrats i den södra ytterstaden. Exempel på detta är sim- och idrottshallen i Enskede liksom ridhusen i Farsta och Enskede.

En ny idrottshall har tillkommit i Sköndal. I Gubbängen har en konstfrusen bandybana anlagts. I Farsta, Hagsätra, Sätra, Hammarbyhöjden och Västberga syntetbelagda friidrottsytor anlagts i samband med att fotbollsplanerna fått konstgräs. Konstgräsplaner har dessutom tillkommit i Vårberg, Enskede, Gubbängen, Hägestensåsen, Västboda, Skarpnäcksfältet, Mälarhöjden samt Gröndal.

Kultur

Trots att visionen inte särskilt pekade ut kultur som ett tema har flera satsningar gjorts inom kulturområdet. Den mest märkbara satsningen är Stadsteaterns nya scen i Skärholmen. Ett annat exempel är det nya tunnelbanebiblioteket i Högdalen.

Stockholm i världsklass 2030

Kommunfullmäktige i Stockholm antog i juni 2007 vision 2030 "Ett Stockholm i världsklass". Programmet för den södra ytterstaden föreslås följa samma struktur som stadens vision. Härmed markeras också den höga ambitionsnivån liksom de goda förutsättningarna för den södra ytterstaden

Söderortsvision 2009 tar sin utgångspunkt i tidigare Söderortsvision från 2002, i vision 2030 för Stockholm stad samt i förslaget till ny översiktsplan.

En stad i världsklass är visionen för Stockholm. I det ligger också en ytterstad i världsklass. Stockholms ytterstad har stora kvaliteter och hög attraktivitet. Många av dem är okända och behöver synliggöras. Men den södra ytterstaden behöver också utvecklas, inte minst vad avser tillgång på arbeten och goda kommunikationer.

En visionstext skulle kunna se ut enligt följande:



Medborgarnas Söderort

Medborgarna står i självklart fokus för allt som sker i Söderort. I medborgarnas Söderort är alla trygga. Miljöerna är väl underhållna och upplysta. Säkerheten och tillgängligheten är god. Medborgarna är delaktiga i och tar gemensamt ansvar för närområdet och staden. Formerna för delaktighet och demokrati har utvecklats både genom moderna media och på traditionella möten och medborgardialoger. Valdeltagandet är högt. Nya former för direktinflytande och beslut tillämpas med framgång.

Den offentligt finansierade servicen är av högsta klass. Valfriheten är väl utvecklad och söderortsborna har goda möjligheter att påverka utformningen av servicen. Äldreomsorgen präglas av personligt inflytande, trygghet, respekt samt möjlighet till ett meningsfullt liv. Skolorna håller en mycket hög kvalitet och attraherar elever från hela stockholmsområdet.

Det finns ett stort och brett utbud av bostäder med olika upplåtelseformer, storlek och standard. Nya bostäder byggs så att de inte är energikrävande och de är också i övrigt miljöanpassade. Bostäderna ligger blandade och nära till arbetsplatser.

Stockholm är en sammanhållen stad. Olika delar i staden och på Söderort är väl sammankopplade. Söderorts grönområden och vatten har gjorts tillgängliga för både boende och besökare. Miljön är ren, trivsamt och vacker.

Det finns ett väl utvecklat transportsystem med minimal klimatpåverkan, som gör att människor snabbt och enkelt kan röra sig i hela regionen och till viktiga kommunikationscentra. Tvärförbindelserna har utvecklats. Spårväg Syd är klar mellan Älvsjö – Skärholmen – Flemingsberg. Tunnelbanan har förlängts ifrån Hagsätra till Älvsjö och pendeltågsstationen i Fagersjö har åter öppnats. Arbetet med att förlänga tvärspårvägen ifrån Älvsjö via Högdalen och Hökarängen till Skarpnäck är i full gång. En överdäckning av Nynäsvägen i Johanneshovsområdet har genomförts.

Innovativt och växande

Stockholms södra ytterstad utgör en stark kraft i den växande Stockholm-Mälarenregionen. Närheten till Stockholms innerstad, till universitet och forskningscentra såväl på Södertörn som i Kista och på Norra Stationsområdet har stor betydelse för utvecklingen. Designcentrat på Telefonplan och



konstakademin har gjort Söderort till ledande i utvecklingen kring kreativa näringar. Möjligheterna till kulturupplevelser är många. Varje stadsdel har sin särart och sin profil. Samverkan med framförallt Botkyrka har gjort att upplevelsestråket efter den "röda linjen" har blivit vida känt.

Skolorna i Söderort har ett väl utvecklat samarbete med högskolor, universitet och näringsliv. Samverkan mellan näringsliv och akademier gör också att forskningsresultaten kan tas tillvara direkt i olika typer av företag. Inte minst är framgångar inom områdena miljö- och energiteknik.

Skolorna i Söderort håller mycket hög kvalitet och attraherar elever från många håll. Ingen lämnar grundskolan utan grundläggande kunskaper.

Söderort är också plats för många internationella möten. Platser som Globen, Mässan, Telefonplan men också Flemingsberg strax söder om Söderort attraherar både forskare, affärsmän och andra från hela världen. Den mångkulturella befolkningen i Söderort ger stöd för internationella utbyten och skapar bättre kontaktytor för internationella relationer.

Genom snabbare och miljövänlig tågtrafik har närheten förbättrats direkt till Europa samt till flygplatserna i Skavsta och på Arlanda. Utvecklingen i Söderort sker parallellt med utvecklingen i Södertorn och i nära samarbete med dessa kommuner.

Mångsidig och upplevelserik

Som boende har man i Söderort unika möjligheter till arbete och utbildning. Gränserna mellan både stadsdelar och kommuner har minskat i betydelse. Den historiska uppdelningen mellan olika typer av bostadsområden och mellan sovstäder och arbetsplatser har luckrats upp. Det gör att möjligheterna att arbeta, få service eller ta del av olika upplevelser kan ske både i närområdet men också, tack vare goda kommunikationer, långt ifrån bostaden.

Söderort är ett mycket attraktivt område för företagsetableringar. Nyföretagandet ligger på en hög nivå. I Söderorts ytterområden har områden som Farsta, Vantör, Sättra utvecklats med nya arbetsplatser. I området Kungens Kurva/Skärholmen har en ny spännande stadsmiljö växt fram med stort inslag av nya arbetsplatser. Den inre delen av Söderort har växt samman med innerstaden, vilket gör att skillnaden mellan inner- och ytterstad är mindre. Områden som Liljeholmen, Telefonplan, Årstadal och Johanneshov har haft en mycket stark utveckling. Visionen om



Söderstaden är på väg att förverkligas. Också kring Älvsjö centrum har en stark utveckling skett och utvecklingen i mässområdet ger spinoffeffekter i området.

Söderort är en plats för upplevelser. Anläggningar som Globen, den nya arenan, mässan och designcentrat på Telefonplan lockar miljontals besökare. Men i attraktionen ligger också de olika lokala kulturprofilerna, ett rikt café- och restaurangutbud samt den goda miljön och närheten till natur och vatten.

Översiktsplan

För närvarande bereds ett förslag till ny översiktsplan för Stockholm stad. Planen har stor betydelse för utvecklingen i den södra ytterstaden. Ett antal utvecklingsområden och strategiska samband pekas ut. Förslag till ny översiktsplan planeras att ställas ut från den 1 juni fram till den 20 september 2009.

I arbetet med programmet för den södra ytterstaden förutsätts samma områden och strategiska samband att pekas ut som i översiktsplanen. Däremot kan detta program komma att föreslå en tydligare tidsmässig prioritering av innehållet i översiktsplanen.

Goda förutsättningar

Den södra ytterstaden är i dag attraktiv för både boende, besök, handel och arbetsliv. Det finns en positiv blandning av olika bostadstyper och upplåtelseformer, vilket också innebär en blandning och mångfald i befolkningen.

Stockholms södra förorter utgör ett av de mest dynamiska och tillväxtskapande områdena i Sverige.

Blandningen av arbetsplatsområden och boende ger möjlighet för många att arbeta i närheten av sina bostäder. I södra ytterstaden finns en härlig natur med grönområden, naturreservat och vackra sjöar.

Ett starkt idrotts- och föreningsliv som stärker hembygdskänslan är andra tillgångar. Identitet är ofta kopplad till olika stadsdelar för vilka stoltheten är stor.

Stockholms styrka att både erbjuda puls, kultur samt god natur och miljö märks tydligt i den södra ytterstaden. Det finns många lokala teatrar, stora handelscentra



och fina lugna områden med kulturhistoriskt intressanta miljöer alldeles intill storstaden.

Den samhällsfinansierade servicen är väl utbyggd. Tillgången på allt ifrån förskola – skola till äldreboenden och sjukvård är god. Kommunikationerna till Stockholms innerstad är väl utbyggda och av god kvalitet. Innerstadens utbud av aktiviteter är på detta sätt väl tillgängligt för befolkningen i den södra ytterstaden.

Utmaningar i Söderort

Trots de goda förutsättningarna och den goda kvalitén i den södra ytterstaden finns dock utmaningar och möjligheter till förbättringar. Programmet har till syfte att dessa förbättringar ska uppnås.

Tillgången på arbetsplatser är alltför liten. Det finns ett starkt behov av att främja en positiv näringslivsutveckling. Ett dilemma är att flera utrymmeskrävande arbetsplatser skulle lämna sig för attraktiva bostadsområden och behovet av nya bostadsområden är också mycket stort. En avvägning måste göras. Olika typer av arbetsplatser måste ha sin plats i en storstad. Detta för att tillgodose servicebehovet och en god variation av olika arbetsplatser.

För att stärka den södra ytterstaden måste tvärkommunikationerna förbättras. Det gäller både för den spårbundna trafiken och för framkomligheten för bilar och bussar. Satsningar på spårbunden trafik ger de miljömässigt bästa resultaten och ger också förutsättningar för utveckling av områden i anslutning till spåren.

Det är fortfarande svårt att röra sig på tvären inom ytterstaden. Med förbättrade tvärförbindelser skapas större attraktivitet till bland annat skolor och arbetsplatser. Behovet av att förbättra tillgängligheten till E 4:an är stort. Nya rörelsemönster kan skapa en positiv tillväxt i områden med idag ringa tillväxt.

Det finns ett stort utbud av handel inom Söderort. Skärholmen, tillsammans med Kungens Kurva, utgör Nordens största handelsområde. För Farsta centrum planeras en fortsatt utveckling. Liljeholmens centrum har byggts ut och arbetet kring Johanneshov och den nya arenan kommer att påverka Globen som handelsområde.

Problemen är större i flera av de mindre centrumanläggningarna. Omsättningen är inte tillräckligt stor och på flera håll har samhällsservicen blivit sämre. Det här skapar negativa spiraler för många mindre centra. Från många håll efterfrågas ett

större lokalt restaurangutbud som bättre kan konkurrera med innerstadens restauranger. Antalet kvalitetsrestauranger är relativt lågt.

Det finns en socioekonomisk obalans såväl inom Söderort som mellan ytterstaden och Stockholms innerstad. Även om utvecklingen generellt är god så ökar snarare skillnaderna gentemot innerstaden än tvärtom. I många avseenden har den södra ytterstaden siffror jämförbara med riket. Det gäller till exempel medelinkomst och utbildningsnivå. Andelen invånare med eftergymnasial utbildning är dock högre än i riket. Detsamma gäller för andelen invånare födda utomlands, för vilken skillnaden är signifikant.

Arbetet kring södra ytterstaden

För att få ytterligare kraft i arbetet kring södra ytterstaden har kommunfullmäktige beslutat att ett nytt program ska tas fram. Tidigare antagen, och alltså gällande, Söderortsvision utgör grunden för programmet.

En viktig fråga att ta ställning till är hur fördelningen av arbete ska ske vad avser hela södra ytterstaden samlat kontra ett mer konkret arbete i de stadsdelar vars utveckling främst måste stödjas. Det föreslagna arbetet bygger på synsättet att det behövs en gemensam strategi för hela södra ytterstaden men att de mer konkreta insatserna måste riktas till vissa stadsdelar.

Inför denna remiss har några frågor pekats ut som särskilt viktiga att starta med. Dessa är

- Programarbete för området Älvsjö- Rågsved/Högdalen-Fagersjö-Farsta föreslås ges högsta prioritet. I området finns fantastiska möjligheter att skapa nya attraktiva boenden, nya arbetsplatsområden samt ge ökad tillgänglighet till naturområdena kring Högdalstopparna och Magelungen, med förbättringar av bl. a strandpromenaderna. En sådan satsning förutsätter också bättre kollektivtrafiklösningar med till exempel pendeltågsstation i Fagersjö.
- Samverkans med företagsområden och företagens organisationer i syfte att få en bättre företagsutveckling på Söderort. Önskemål och erfarenheter ifrån företagen i södra ytterstaden måste tas tillvara för att ge de bästa förutsättningarna för god företagsutveckling. Stockholm Business Region har här ett särskilt ansvar.

- En omfattande satsning på upprustning av bostäder ägda av de kommunala bostadsföretagen kommer att genomföras. Förbättringarna avser såväl energibesparande åtgärder, trygghetsåtgärder som mer generell underhåll. Många av lägenheterna är byggda före eller under miljonprogramsatsningen och behovet av upprustning är i vissa stadsdelar stort.
- En fördjupad analys över förutsättningarna för olika centrumanläggningar behöver göras. Det finns också ett starkt behov av miljöförbättringar kring olika centra. Detta är insatser som i huvudsak fastighetsägarna måste ansvara för.
- Formerna för medborgardialog och medborgarmedverkan måste stärkas. Arbetet med ett program för södra ytterstaden måste präglas av hög delaktighet. Dialogen får dock inte begränsas till enstaka möten kring programmet utan måste finna kontinuerliga former som stärker en vidgad medverkan. Syftet måste också vara att mobilisera det civila samhället för grannskapsarbete, föräldramedverkan o.s.v. Nya former för medborgardialog måste prövas såsom besök i skolor, föreningar, centrumdialoger, diskussionsformer via Internet m.m.
- Ett generellt behov av insatser för att hålla rent och snyggt, se till att lampor blir utbytta och ett allmänt gott underhåll är viktigt. Ambitionerna på dessa områden bör vara höga och kräver samverkan mellan såväl flera av stadens nämnder och bolag som med andra fastighetsägare. Den bristande trygghet som många invånare känner i vissa områden förstärks ofta av en inte tillräckligt välskött miljö. Detsamma gäller för flera av de gröna- och naturområden som finns i södra ytterstaden. Insatserna mot klotter har generellt förstärkts i staden. Nedklottrade miljöer skapar ofta en otrygg miljö.

Tidplan

Maj till september 2009

Remiss till stadens nämnder och styrelser, grannkommuner, företags- och fastighetsägarorganisationer, hyresgäst- och boendeföreningar, hembygdsföreningar, idrotts-, natur- och kulturföreningar m fl. Remissen är öppen och alla som vill svara ges möjlighet till det. Samtidigt startas fr. o m den 14 maj en dialog på hemsidan www.stockholm.se/soderortsvisionen.



September 2009

Bearbetning av remissyttranden samt förslag till satsningar att beakta i förslaget till budget för 2010.

Oktober till december 2009

Medborgardialog kring kommande program för utvecklingen i Södra ytterstaden.

Januari – februari 2010

Framtagande av slutligt förslag till program för Söderort samt handlingsplan.

Januari 2010

Start för arbete utifrån uppdrag som givits i budget för 2010

Mars 2010

Kommunfullmäktige behandlar förslag till program för utvecklingen i Söderort.

Mars 2010

Politiska styrgruppen tar ställning till handlingsplan

Mars till december 2010

Genomförande inom ramen för projektorganisationen. Under 2010 prövas hur verksamheterna och uppdragen kan inordnas i den befintliga organisationen.

Frågor kring Söderort i remissen våren 2009

Stadsledningskontoret anser att det finns några frågor som är av vikt att de besvaras under detta ärendes beredning, det vill säga under den beredningsprocess som föredragande borgarråd genomför i och med remittering av ärendet.

1. Söderort definieras som samtliga stadsdelar söder om Södermalm. Finns det skäl (vilka?) att arbeta med Söderort som en helhet?
2. Vilka åtgärder på det generella planet ser ni som mest angelägna för att uppnå målet om ett Söderort i världsklass?
3. På vilket kan er organisation/verksamhet bidra till att stärka utvecklingen på Söderort?
4. Utifrån stadsdelsperspektivet, lämna förslag på åtgärder som bör prioriteras. (SDN bör i huvudsak kommentera sina egna stadsdelar.)

Program för utvecklingen i Söderort

105 35 Stockholm. Ragnar Östbergs Plan 1
Telefon 08-508 29 000. Fax 08-508 29 695
kommunstyrelsen@stadshuset.stockholm.se

www.stockholm.se



5. I den inre delen av ytterstaden sker nu en kraftig tillväxt av kontorsarbetsplatser och bostäder. Hur påverkar detta de yttre delarna av ytterstaden?
6. Sambanden mellan olika delar av den södra ytterstaden är begränsad. Har en god utveckling, av t ex arbetsplatser eller förnyelse ett centrum i en stadsdel, positiva effekter för utvecklingen i andra stadsdelar?
7. I inledningen av arbetet har frågan väckts om att arbetet med Söderort borde koncentreras till de yttre stadsdelarna alternativt till stadsdelar med sämre socioekonomisk situation. Är det en riktig prioritering?
8. Finns det anledning att koncentrera sig till vissa stadsdelar, i så fall vilka?
9. Finns det några särskilda svårigheter eller utmaningar i Söderort? Beskriv.
10. I förslaget till översiktsplan anges ett antal geografiska samband och utvecklingsområden. Finns det något av dessa man särskilt bör prioritera?
11. Synpunkter på processen kring programmet.
12. Tankar kring marknadsföring, kommunikation och budskap.
13. Tankar kring formerna för medborgardialog.
14. Hur bör genomförandet organiseras?
15. I beskrivningen av de södra stadsdelarna används växelvis benämningen Söderort och södra ytterstaden. Vilken benämning är att föredra?

Bilagor

1. Statistikunderlag från USK för Söderortsvisionen om utvecklingen perioden 2002 – 2008.



Remitteringsmapp

Ärende: "Program för utvecklingen i Söderort"

Inkom till KF/KS kansli den 7 maj 2009

Behandling i övrigt:

För yttrande senast: 1 september 2009

Stadsdelsnämnderna

Enskede Årsta Vantör
Farsta
Hägersten-Liljeholmen
Skarpnäck
Skärholmen
Älvsjö

Facknämnderna

Exploateringsnämnden
Fastighetsnämnden
Idrottsnämnden
Kulturnämnden
Kyrkogårdsnämnden
Miljönämnden
Socialnämnden
Stadsbyggnadsnämnden
Trafiknämnden
Utbildningsnämnden
Äldrenämnden

Övriga

Stadshus AB



USK

Stockholms Stads Utrednings- och Statistikkontor AB

2009-04-29 SID 1(49)
DNR 011/084-09

Statistikunderlag för Söderortsvisionen Utveckling perioden 2002-2008

Box 8320, 104 20 STOCKHOLM, Besöksadress: Kaplansbacken 10
Tfn: 08-508 35 000 (vx), Fax: 08-508 35 079
E-post: uskreg@usk.stockholm.se, Hemsida: www.stockholm.se/usk

INNEHÅLL

Innehåll	3
Sammanfattning	5
Inledning	7
Befolkning	8
Folkmängd	8
Flyttningar.....	10
Utländsk bakgrund.....	14
Ohälsotal	16
Utbildning	17
Valdeltagande	19
Bostäder	20
Bostadsbestånd	20
Byggande	21
Boendetäthet	22
Bostadspriser.....	23
Arbetsplatser	25
Förvärvsarbetande.....	25
Arbetsplatser	26
Arbetspendling.....	29
Inkomst	30
Stadens service.....	31
Trygghet.....	31
Närservice	33
Kollektivtrafik.....	34
Bilaga	36
Befolkning	36
Folkmängd	36
Flyttningar.....	37
Utländsk bakgrund.....	38
Ohälsotal	39
Utbildning	40
Valdeltagande	41
Bostäder	42
Bostadsbestånd	42
Boendetäthet	43
Bostadspriser.....	44
Arbetsplatser	45
Förvärvsarbetande.....	45
Näringslivsstruktur	46
Arbetspendling.....	47
Inkomst	47
Stadens service.....	47
Trygghet.....	47
Närservice	48
Kollektivtrafik.....	48

SAMMANFATTNING

I denna rapport har underlag sammanställts för att användas som underlag i arbetet med den så kallade "Söderortsvisionen" som är ett handlingsprogram för att öka attraktiviteten i Söderort. Nuläget och utvecklingen sedan år 2002 presenteras för Söderort och jämförelser görs med Västerort och Inre staden och i vissa fall även med Stockholms län och riket.

Antalet invånare i Söderort är knappt 300 000 och alltså nästan lika många som i Inre staden medan Västerorts befolkning på 208 000 invånare är betydligt mindre. Söderort har haft en gynnsam befolkningsutveckling de senaste åren jämfört med Västerort både i fråga om folkmängd och i befolkningsstruktur. Söderort har haft en kraftigare ökning av inflyttare samtidigt som andelen som stannar kvar i Söderort av dem som byter bostad har ökat. Befolkningsstillväxten i Söderort har därför varit särskilt stark de senaste tre åren då tillväxttakten har varit snabbare än i alla jämförda områden, Västerort, Inre staden, länet och riket. Söderort är också det enda område där andelen invånare i arbetsför ålder, 20-64 år har ökat samtidigt som både andelen och antalet i pensionsåldern har minskat. Dock är det fortfarande Inre staden som har den betydligt högsta andelen 20-64-åringar och lägst andel barn.

Befolkningsstrukturen och dess utveckling beror till stor del på det befintliga bostadsbeståndet och på hur många och vilken typ av bostäder som byggs. Både Söderort och Västerort domineras av flerbostadshus även om andelen småhus i Västerort är högre. Under de senaste åren har antalet färdigställda nya bostäder varit stort i Söderort, vilket till stor del förklarar den stora folkökningen i området. Det förklarar också till viss del den förtätning som skett i området eftersom det i nya bostäder ofta i genomsnitt flyttar in fler personer än vad som bor i befintliga lägenheter.

Samtidigt som befolkningsstillväxten har varit stark i Söderort har utvecklingen av antal arbetsplatser och antalet personer som arbetar i området, oavsett var de bor, haft en betydligt sämre utveckling än Västerort. Antalet arbetsställen i Söderort är cirka 2 000 fler i Söderort än i Västerort, men ökningstakten har varit betydligt lägre i Söderort. Värt att notera är ändå att förvärvsfrekvensen för Söderortsborna är högre än i Västerort och har stigit något medan förvärvsfrekvensen i Västerort har sjunkit. Jämfört med Inre staden är Söderorts förvärvsfrekvens något lägre, men den relativa utvecklingen har varit ungefär densamma i båda områdena. Även antalet förvärvsarbetande har vuxit i ungefär samma tempo i de båda områdena.

Arbetsplatsernas fördelning på olika näringslivsgrenar ser likartad ut för Söderort och Västerort, men skiljer sig åt från Inre staden. I Söderort domineras arbetsplatserna av handel och kommunikation som utgör mer än en fjärdedel av alla arbetsplatser och på andra plats kommer finansiell verksamhet där en femtedel av arbetsplatserna finns. I Inre staden finns

istället 37 procent av arbetsplatserna inom finansiell verksamhet, medan endast 15 procent finns inom handel och kommunikation.

Även vad gäller medelinkomst ligger Söderort, där medelinkomsten är 250 000 kr, sämre till än både Västerort och Inre staden där invånarna tjänar i genomsnitt 265 respektive 328 kronor per person. Dessutom har Inre staden haft en betydligt snabbare löneutveckling de senaste åren jämfört med både Söderort och Västerort.

Jämfört med Västerort upplever Söderortsborna sitt område som tryggare när det gäller stölder, inbrott och våld. Däremot verkar en något större andel känna obehag när de promenerar i mörkret i Söderort än i Västerort och betydligt högre andel än i Inre staden.

Söderort har färre invånare som är nöjda med närservice som bank, hälso- och sjukvård, apotek och kommersiell service, än i Inre staden och i Västerort. Det som ändå är positivt för Söderort är att utvecklingen för området har gått åt rätt håll och nöjdheten har ökat.

INLEDNING

Stadsledningskontoret arbetar i den så kallade ”Söderortsvisionen” med ett handlingsprogram för att öka attraktiviteten i Söderort. Som underlag för detta arbete har Stockholms stads utrednings- och statistikkontor gjort en sammanställning av läget idag och utvecklingen i Söderort vad gäller ett antal olika faktorer så som befolkning, hälsa, boende, utbildningsnivå, arbetsplatser, förvärvsfrekvens, utländsk bakgrund med mera. I presentationen görs även jämförelser med Stockholms övriga delar, Inre staden och Västerort och i vissa fall Stockholms län och hela riket.

I rapporten presenteras de flesta resultat för överskådlighetens skull i diagramform. I bilaga redovisas även de siffror som ligger till underlag för diagrammen. I bilagan redovisas även Söderorts alla stadsdelsområden separat för att det ska vara möjligt att göra jämförelser av läget och utvecklingen inom olika delar av Söderort.

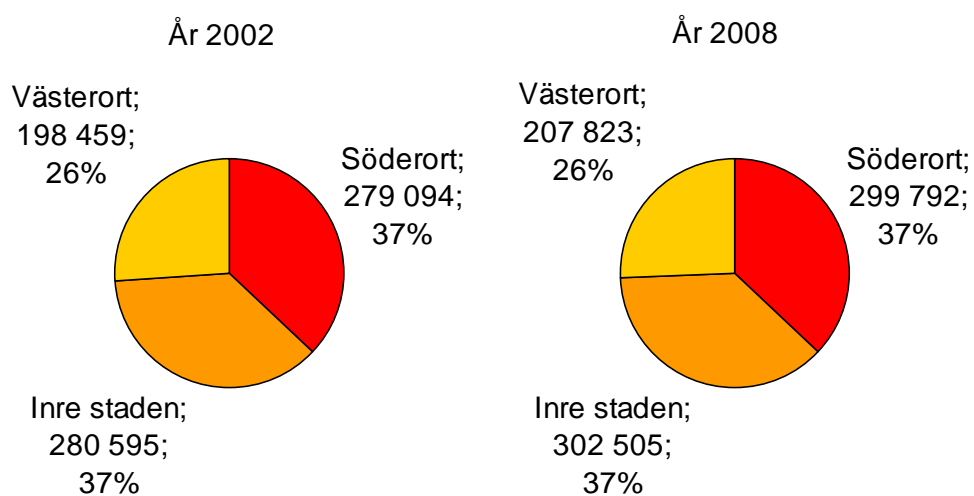
BEFOLKNING

Folkmängd

Totalt har Stockholms stad cirka 810 000 invånare. Av dessa har Söderort och Inre staden omkring 300 000 vardera och Västerort knappt 210 000 invånare.

Sedan år 2002 har det inte skett någon förändring i fördelning av stadens befolkning mellan de olika områdena. Söderort och Inre staden har vuxit med cirka 20 000 invånare medan Västerort har vuxit med knappt 10 000.

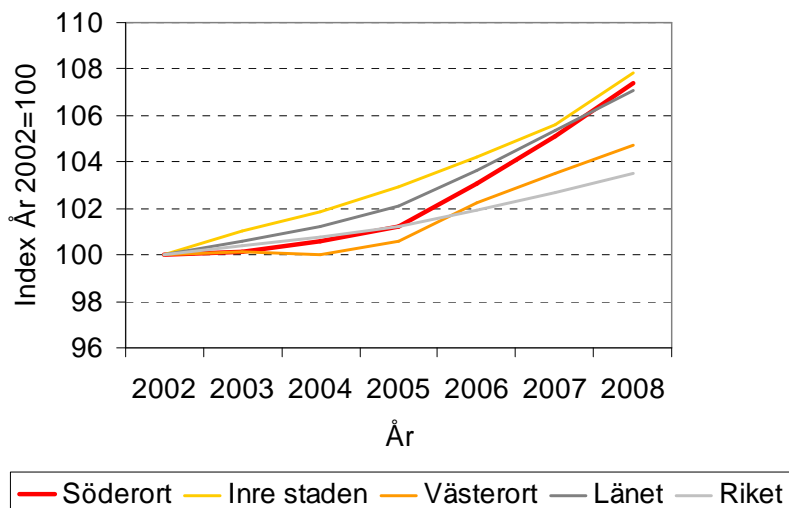
Diagram 1 Stockholms stads befolkning fördelat på område åren 2002, 2008



Källa: USK

Totalt sett under perioden har Söderort vuxit i samma takt som Inre staden och hela Stockholms län medan Västerort vuxit i ett något långsammare tempo. Diagram 2, där den indexerade ökningen sedan år 2002 redovisas, visar att Söderorts befolkningstillväxt var något långsammare än Inre staden i början av perioden. Istället var Söderort det område som de senaste tre åren har haft den största procentuella befolkningstillväxten.

Diagram 2 Indexerad befolkningsutveckling perioden 2002-2008

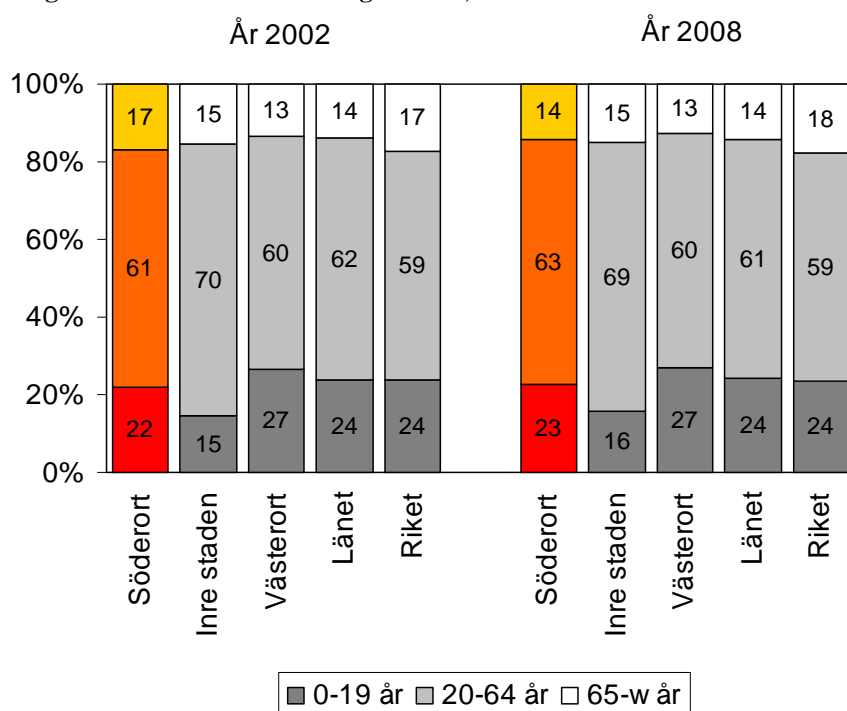


Källa: USK/SCB

Befolkningen i arbetsför ålder finns i huvudsak i åldersgruppen 20-64 år vilket utgör omkring 63 procent av invånarna i Söderort. Det är en något högre andel än i Västerort, Stockholms län och riket. Däremot är det betydligt lägre andel än i Stockholms innerstad. Framförallt är det andelen barn och ungdomar som är lägre i Inre staden än i Söderort och övriga områden. Andelen invånare i pensionärsåldern är omkring 15 procent i alla stadens delar och i länet, medan den är något högre i riket.

Den största förändringen i åldersfördelning sedan år 2002 syns för Söderort. Där har andelen 20-64-åringar ökat något, medan övriga områden har i stort sett samma åldersfördelning idag som tidigare.

Diagram 3 Åldersfördelning år 2002, 2008



Källa: USK/SCB

Att andelen invånare i en åldersgrupp har minskat betyder inte nödvändigtvis att även antalet har minskat om det har varit en befolkningsökning. Därför redovisas i Tabell 1 även förändringen i antalet invånare per åldersgrupp för de tre områden och hela staden. Tabellen visar att det är antalet barn och befolkningen i arbetsför ålder som står för Söderorts befolkningsökning, medan antalet pensionärer har minskat med nästan 4 700 personer. Detta är en skillnad mot Inre staden där antalet pensionärer har ökat och Västerort där antalet är i stort sett oförändrat.

Tabell 1 Befolkning per åldersgrupp åren 2002, 2008

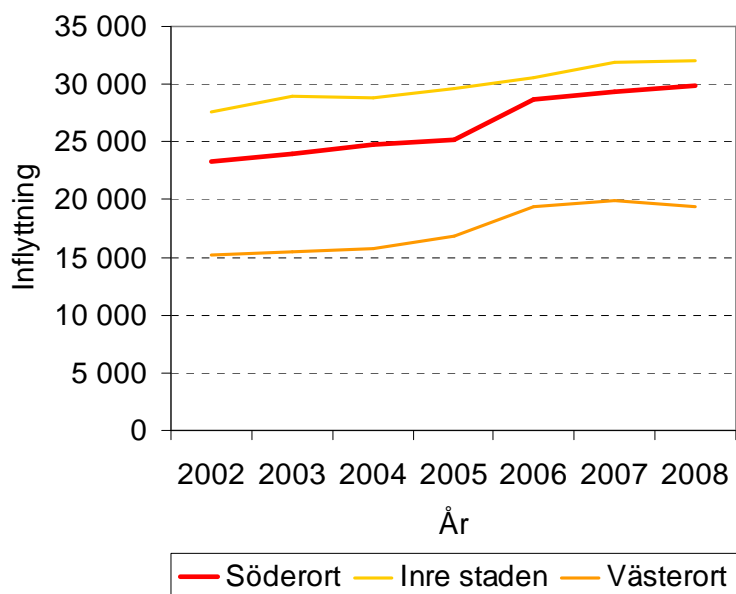
Område	Åldersgrupp	År		Skillnad	
		2002	2008	Antal	%
Söderort	0-19 år	61 116	68 087	6 971	11,4
	20-64 år	170 672	189 078	18 406	10,8
	65-w år	47 306	42 627	-4 679	-9,9
Inre staden	0-19 år	40 788	47 758	6 970	17,1
	20-64 år	196 848	209 640	12 792	6,5
	65-w år	42 959	45 107	2 148	5,0
Västerort	0-19 år	52 875	55 712	2 837	5,4
	20-64 år	119 068	125 466	6 398	5,4
	65-w år	26 516	26 645	129	0,5
Hela staden	0-19 år	154 779	171 557	16 778	10,8
	20-64 år	486 588	524 184	37 596	7,7
	65-w år	116 781	114 379	-2 402	-2,1

Flyttningar

Antalet inflyttare till Söderort under år 2008 var cirka 30 000, vilket är nästan samma antal som flyttade till Inre staden och cirka 10 000 fler än vad som flyttade till Västerort.

Antalet inflyttare till Söderort har ökat för varje år under perioden 2002-2008, vilket hänger samman med det stora antalet bostäder som färdigställts under de senaste åren. Den största ökningen av inflyttningar skedde år 2006 då tillskottet av inflyttningsklara bostäder var som störst. Se vidare avsnittet om Bostäder nedan.

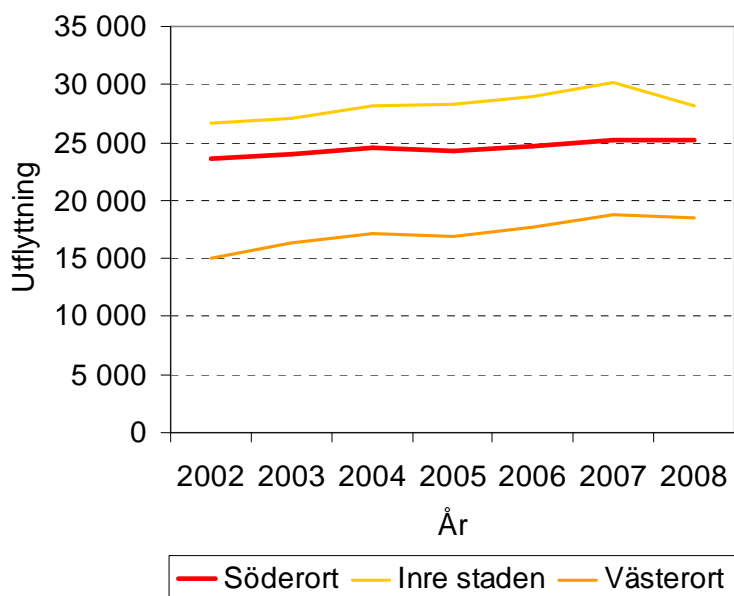
Diagram 4 Inflyttningar perioden 2002-2008



Källa: USK

Även antalet utflyttningar från Söderort har ökat något under perioden 2002-2008, vilket hänger samman med en ökande befolkning. I en stor befolkning finns fler personer som kan flytta än i en liten. Därför är det naturligt att Söderort, där invånarantalet är högre än i Västerort, också har betydligt fler utflyttare. Samtidigt är det värt att notera att ökningen av antalet utflyttare har ökat marginellt i Söderort under de senaste två-tre åren, medan både Västerort och Inre staden har haft en snabbare ökningstakt om man bortser från det senaste året.

Diagram 5 Utflyttningar perioden 2002-2008

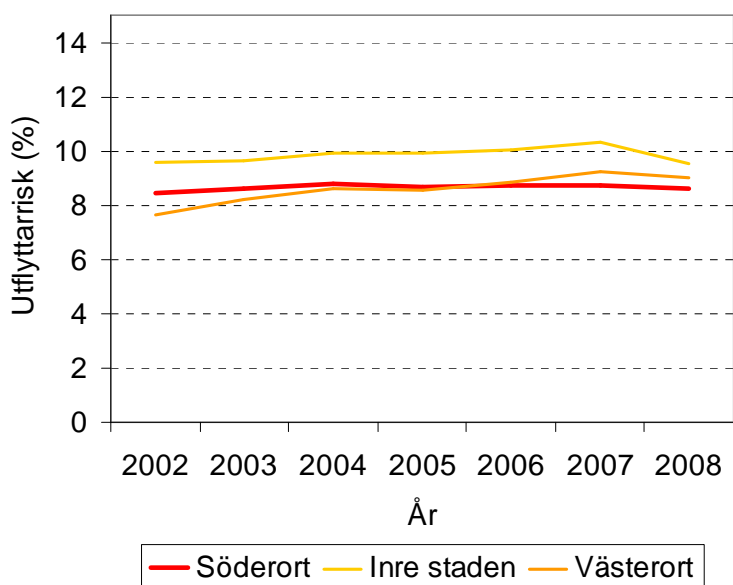


Källa: USK

För att få en rättvis bild av omsättningen av invånare per område kan antalet utflyttare från området ställas i relation till befolkningen som fanns där vid årets början, d v s man beräknar den så kallade utflyttarrisken för befolkningen. I Diagram 6 kan vi se att Söderort är det område i staden som under förra året hade den lägsta utflyttarrisken, medan Inre staden hade den högsta. Utflyttarrisken hänger samman med hur det befintliga bostadsbeståndet ser ut och med hur mycket och vilka bostäder som byggs. I Inre staden finns en stor andel små lägenheter, vilket gör att man i hög utsträckning flyttar därifrån när det är dags att bilda familj, medan Söderort och Västerort har en högre andel stora lägenheter och småhus, vilket ger större möjlighet att bo kvar i området även om man byter bostad.

Utvecklingen över tid visar att utflyttarrisken i Söderort har legat på i stort sett samma nivå under hela den undersökta perioden, medan andelen som flyttar ifrån Västerort har ökat betydligt.

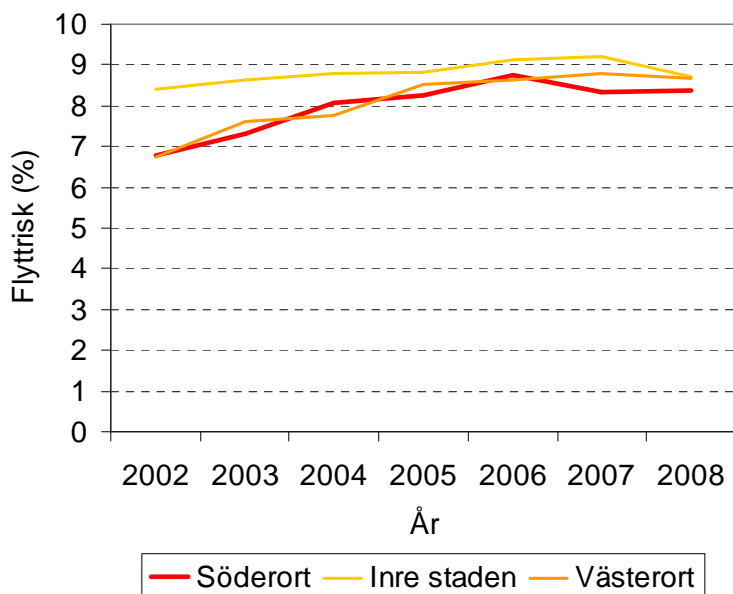
Diagram 6 Utflyttarrisk från det egna området perioden 2002-2008



Källa: USK

På samma sätt som risken att flytta ut från ett område beräknades ovan kan även sannolikheten att flytta inom det område man redan bor i beräknas. Ungefär samma mönster som finns för utflyttarriskerna syns för risken att flytta inom det egna området, vilket inte tyder på några stora skillnader mellan områdena vad gäller hur nöjd man är med sitt område. Istället är det andra faktorer, så som tillgång bostäder av olika storlekar och typer, som avgör om man flyttar ut från området eller inte.

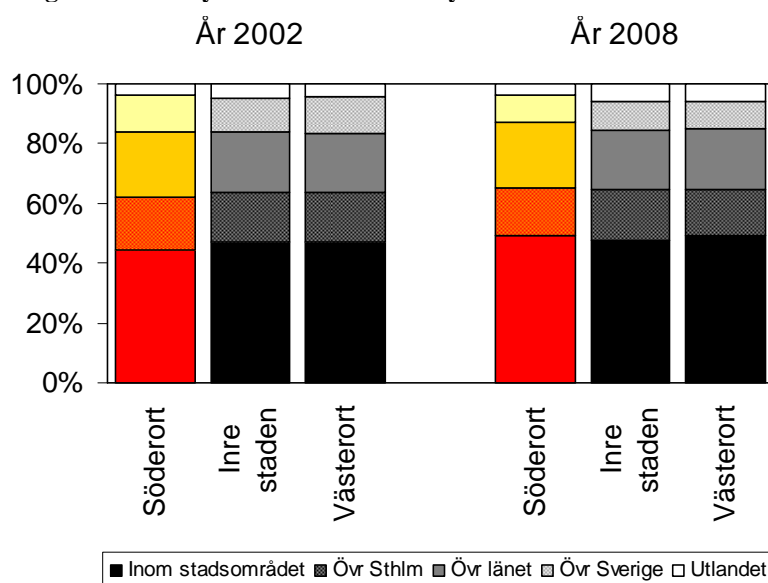
Diagram 7 Flyttrisk inom det egna området perioden 2002-2008



Källa: USK

Av dem som flyttar i Söderort är det nästan hälften som flyttar till en annan bostad i Söderort, vilket är en högre andel än år 2002 då andelen var 44 procent. I Västerort är motsvarande andel, d v s de som stannar inom sitt område när de flyttar, lika stor som i Söderort, medan andelen är något lägre i Inre staden. I Västerort och Inre staden har andelarna varit i stort sett oförändrade under perioden och det är alltså just Söderort som har haft den största ökningen av andelen invånare som stannar kvar även när de byter bostad.

Diagram 8 Flyttdestination vid utflytt från/inom området

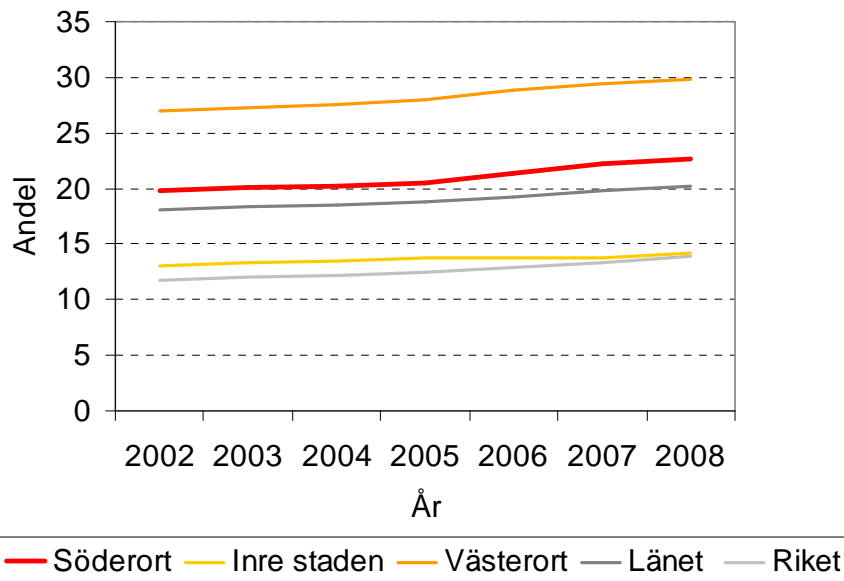


Källa: USK

Utländsk bakgrund

Drygt två av tio invånare i Söderort är födda utomlands, vilket är betydligt färre än i Västerort där motsvarande antal är tre av tio, men betydligt fler än i Stockholms innerstad och i riket och något fler än i länet.

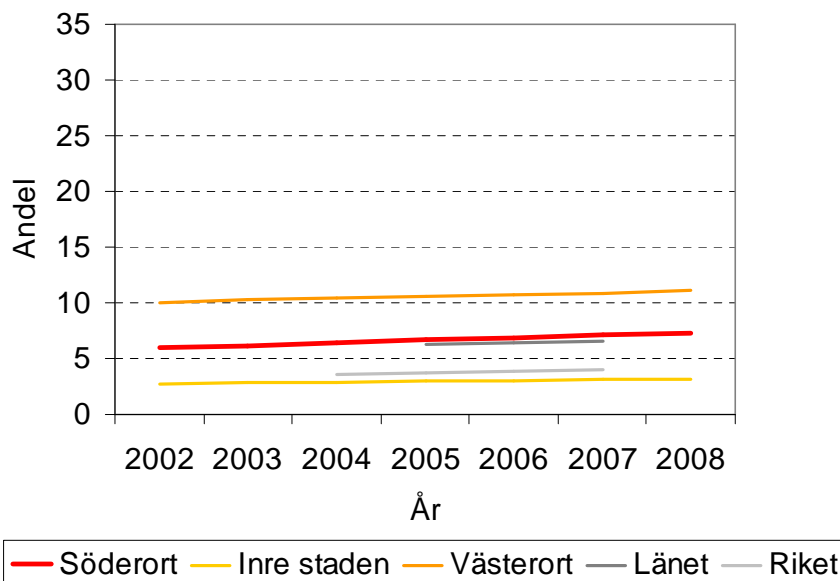
Diagram 9 Andel födda utomlands perioden 2002-2008



Källa: USK/SCB

Även andelen andra generationens invandrare är lägre i Söderort än i Västerort, men högre än i Inre staden, länet och riket.

Diagram 10 Andel andra generationens invandrare med båda föräldrar födda utomlands



Källa: USK/SCB/RTK

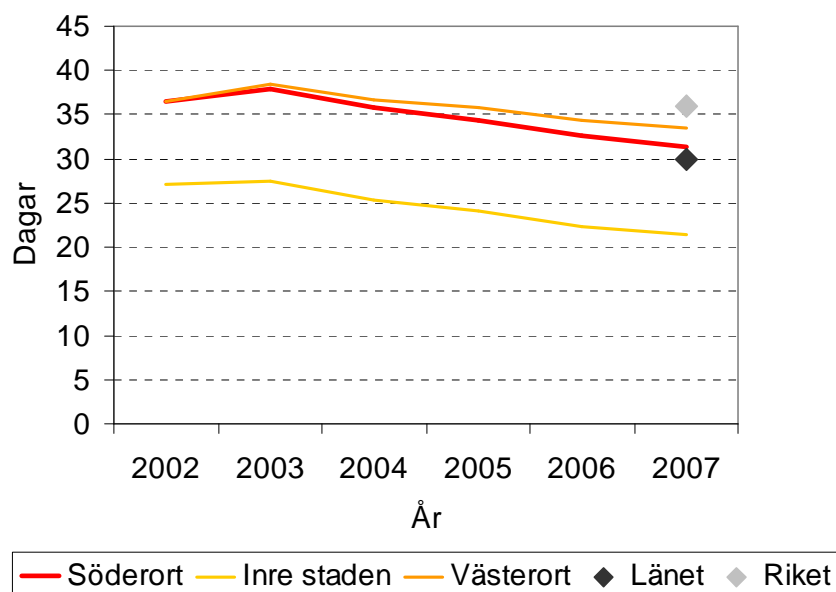
Ohälsotal

Ohälsotalet är ett sammantaget mått på antalet dagar i genomsnitt per person som invånarna har haft sjukpenning, rehabiliteringsersättning eller sjukersättning (förtidspension). Fördelen med ett mått där samtliga ersättningsformer ingår är att det ger en total bild av befolkningens ohälsa och det ger rättvisa jämförelser mellan olika områden även om det finns skillnader mellan olika områden vad gäller fördelningen mellan olika ersättningstyper.

Ohälsotalet i Söderort ligger på 31 dagar per person och år, vilket är något lägre än i Västerort där motsvarande tal är drygt 33 dagar. Antalet dagar i Söderort och Västerort är något högre än i länet totalt, men lägre än för hela riket. Ohälsotalet i Inre staden är omkring två tredjedelar av antalet dagar i Söderort.

För samtliga områden i Stockholms stad har ohälsotalet minskat kraftigt under perioden 2002-2007. I Söderort har antalet minskat från 36 till 31 dagar under perioden. Värt att notera är också att Söderort och Västerort hade i stort sett samma ohälsotal i början av perioden men att minskningen i Söderort har skett snabbare än i Västerort.

Diagram 11 Ohälsotal¹ perioden 2002-2007

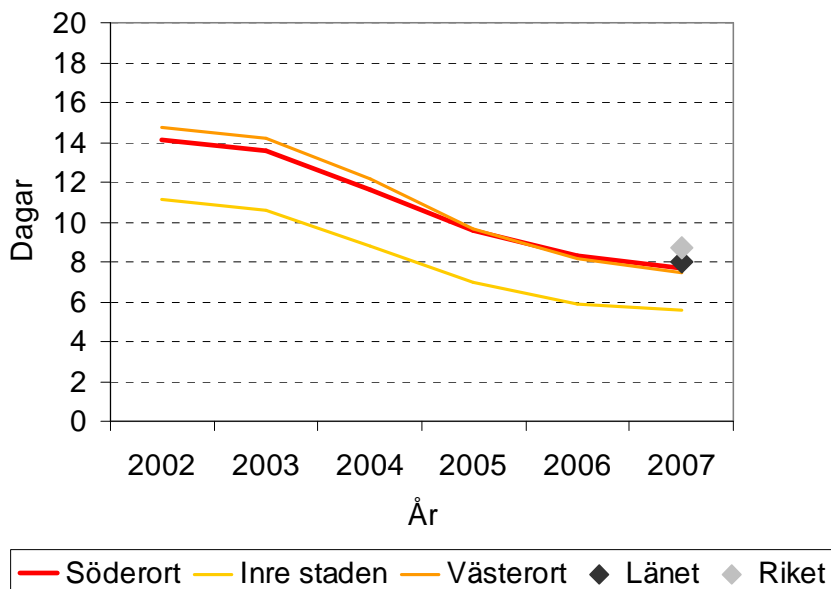


Källa: USK/SCB/RTK

¹ Ohälsotalet är ett sammanfattande mått över det genomsnittliga antalet dagar med sjukpenning, rehabilitering och sjukersättning från Försäkringskassan

En undersökning av endast antalet sjukdagar per person visar att det minskade ohälsotalet nästan helt beror på att antalet sjukpenningsdagar minskat. I Söderort har det genomsnittliga antalet sjukdagar minskat från 14 till knappt 8 dagar per person. Samma mönster gäller även för Västerort och Inre staden.

Diagram 12 Antal dagar med sjukpenning i genomsnitt per person perioden 2002-2007

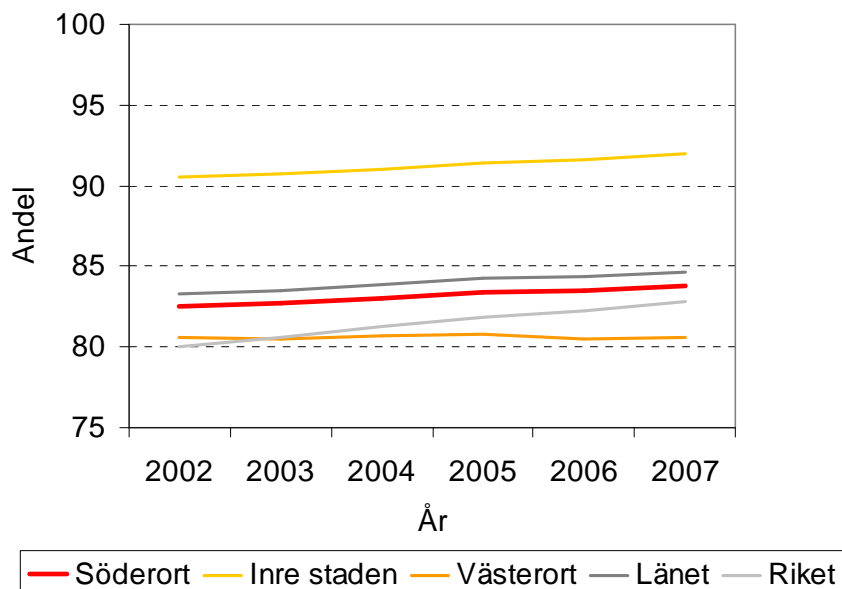


Källa: USK/SCB/RTK

Utbildning

Andelen invånare mellan 25 och 64 år med minst gymnasieutbildning är 84 procent i Söderort. Andelen kan jämföras med drygt 80 procent i Västerort och 92 procent i Inre staden. Till skillnad från Västerort har Söderort och övriga områden ökat sin andel av gymnasieutbildade under den studerade perioden.

Diagram 13 Andel invånare, 25-64 år, med gymnasial utbildning

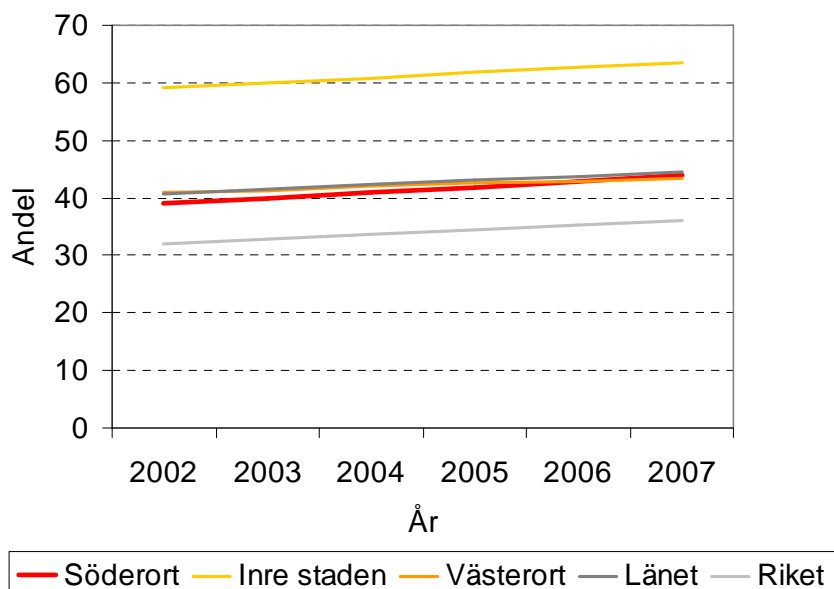


Källa: USK/SCB

Även om Söderort har en högre andel gymnasieutbildade än Västerort så är andelen med eftergymnasial utbildning i stort sett densamma i de båda områdena. Det innebär att av dem som har gymnasieutbildning i Söderort är det en lägre andel som har gått vidare till högre studier än i Västerort.

Andelen invånare med eftergymnasial utbildning har ökat i ungefär samma takt för alla studerade områden sedan år 2002.

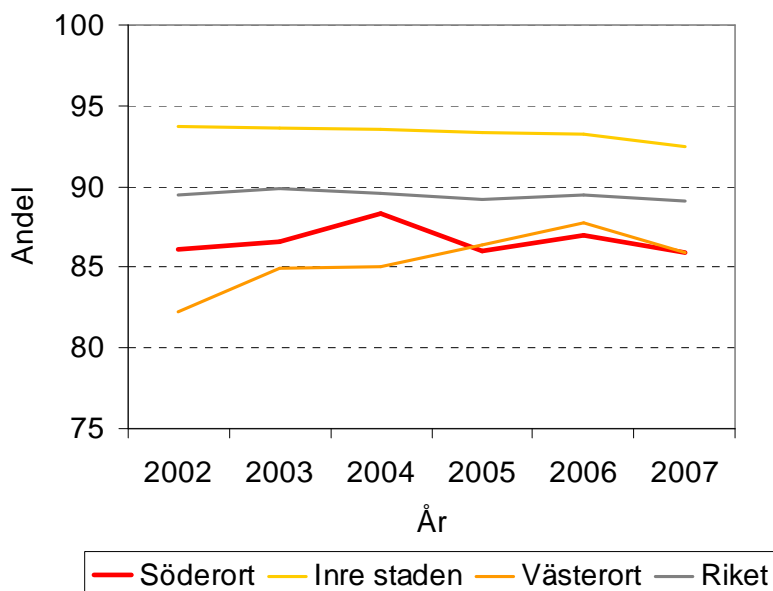
Diagram 14 Andel invånare, 25-64 år, med eftergymnasial utbildning



Källa: USK/SCB

Av de elever som gått ut nionde klass i grundskolan i Söderort var det 86 procent år 2007 som var behöriga att söka till gymnasieskolan, vilket var samma nivå som i Västerort. Båda områdena har under hela perioden, 2002-2007, haft en lägre andel behöriga elever än Inre staden och riket total sett.

Diagram 15 Andel behöriga till gymnasieskolan av de elever som gått ut grundskolan perioden 2002-2007

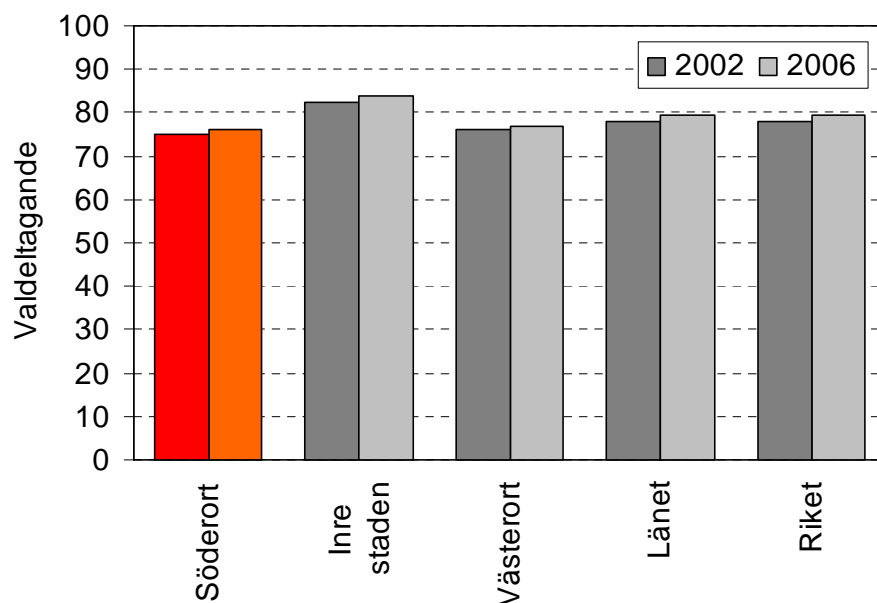


Källa: USK/SCB

Valdeltagande

Söderortsbornas valdeltagande i fullmäktigevalet år 2006 låg i nivå med Västerort på drygt 75 procent, vilket är betydligt lägre än i Inre staden där motsvarande andel var 84 procent och något lägre än i länet och riket totalt. I samtliga områden ökade valdeltagandet något i valet år 2006 jämfört med valet år 2002.

Diagram 16 Valdeltagande i fullmäktigevalen åren 2002, 2006



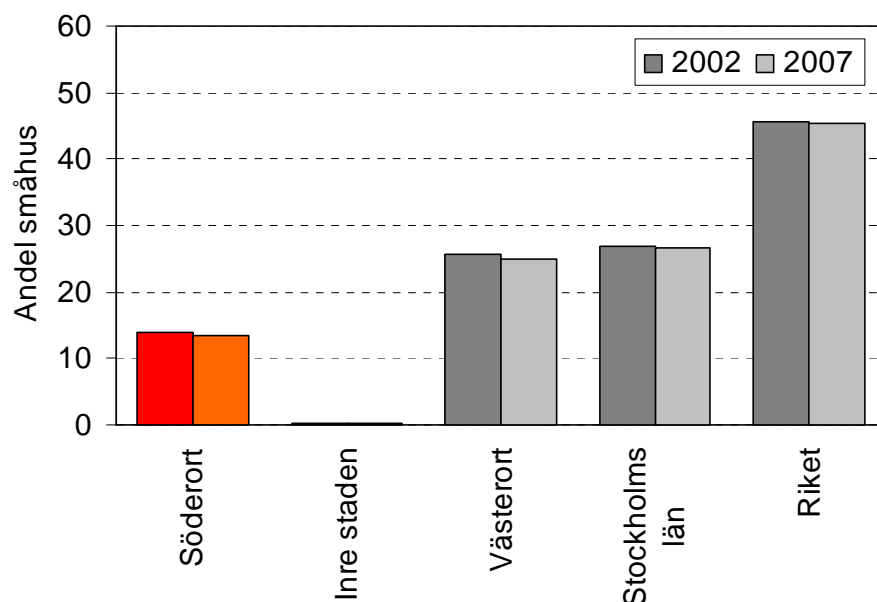
BOSTÄDER

Bostadsbestånd

Bostadsbeståndet i Söderort skiljer sig från det i övriga delar av staden, länet och riket vad gäller typ av bostäder. Söderort är ett område där en relativt liten del, cirka 13 procent av bostäderna finns i småhus. Övriga bostäder utgörs av lägenheter i flerbostadshus. Detta kan jämföras med Västerort och Stockholms län där omkring var fjärde bostad finns i småhus.

Fördelningen mellan bostadstyper förändras långsamt eftersom de bostäder som tillkommer endast utgör en liten andel av det totala bostadsbeståndet. Fördelningen mellan småhus och flerbostadshus är därför i stort sett densamma idag som år 2002, även om andelen i Söderort, Västerort och länet har minskat något.

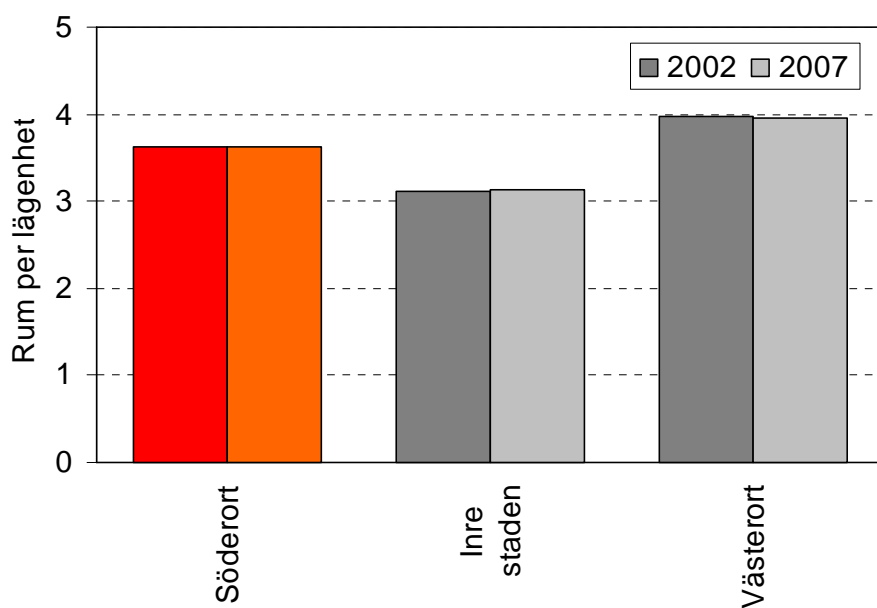
Diagram 17 Andel småhus åren 2002, 2007



Källa: USK/SCB

Inre staden har ett relativt stort bestånd av smålägenheter och antalet rum (inkl kök) per bostad är drygt 3. Västerort, där andelen småhus är stort med Stockholmsmått mätt, har istället en stor andel stora lägenheter med många rum, i snitt 4 rum. Söderorts bostadsbestånd ligger där någonstans mittemellan med drygt 3,5 rumsenheter per bostad.

Diagram 18 Rumsenheter² per lägenhet



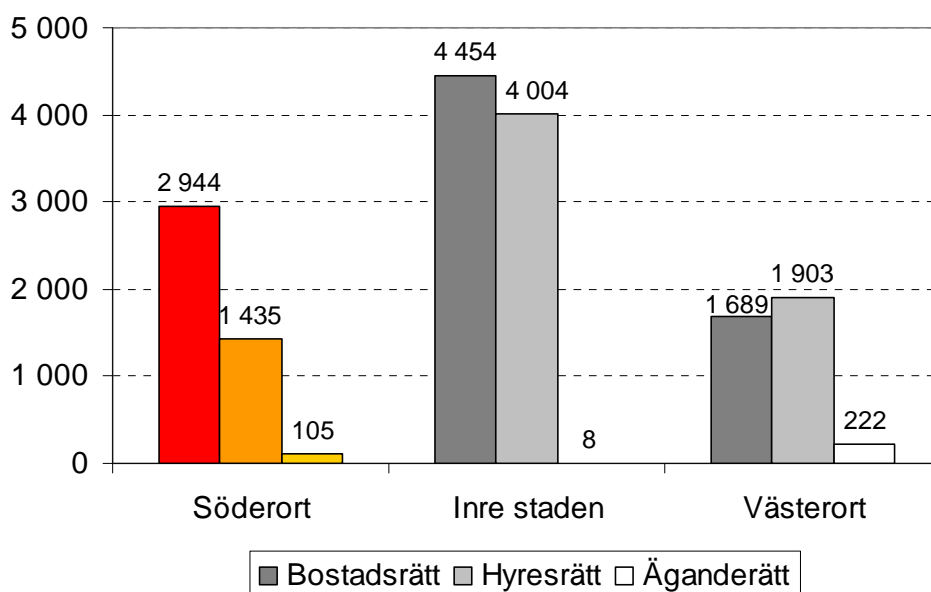
Källa: USK

Byggande

I Söderort har det färdigställts nästan 4 500 bostäder under åren 2002-2007, vilket kan jämföras med nästan 8 500 bostäder i Inre staden och 3 800 i Västerort. Bostadsbyggandet i Söderort skiljer sig från övriga delar i Stockholms stad på så sätt att i Söderort består de nybyggda bostäderna till omkring två tredjedelar av bostadsrätter medan det i Inre staden och Västerort byggts ungefär lika många bostadsrätter som hyresrätter.

² Antal rumsenheter inklusive kök

Diagram 19 Antal färdigställda bostäder perioden 2002-2007

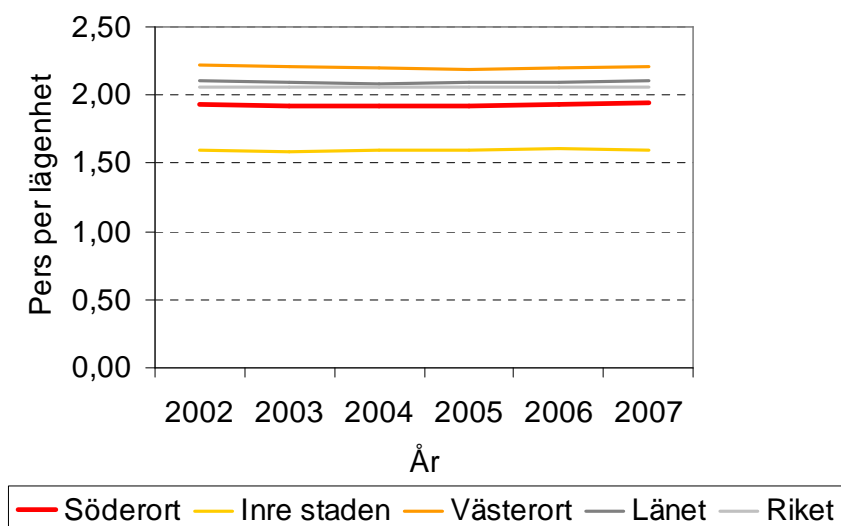


Källa: USK

Boendetäthet

I Söderorts bostäder bor det i genomsnitt knappt två personer. Detta är fler än i Inre staden men färre än i Västerort, vilket naturligtvis åtminstone delvis är en följd av bostadsbeståndets sammansättning av stora och små lägenheter i staden.

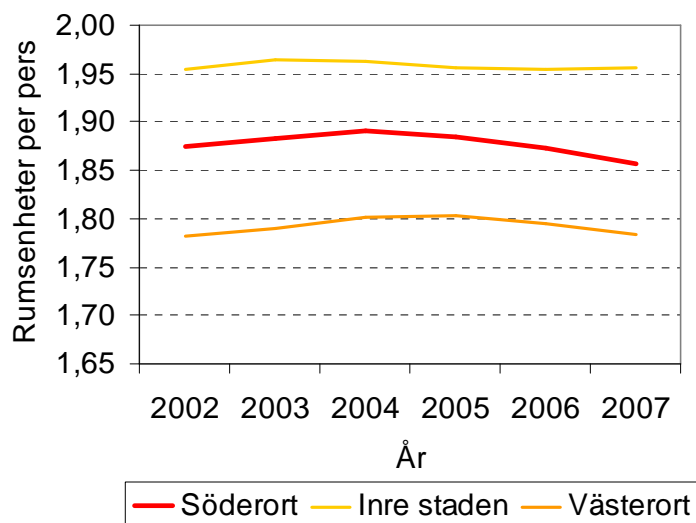
Diagram 20 Boende per lägenhet perioden 2002-2007



Källa: USK/SCB

I Söderort bor invånarna i bostäder med i snitt 1,85 rumsenheter per person, medan Innerstadsborna bor i 1,95 och Västerortsborna i mindre än 1,8 rumsenheter per person. En förklaring kan vara att i stora bostäder med flera rum bor flera personer och köket, som räknas som en rumsenhet, delas av många. En person som bor ensam i en lägenhet med ett rum och kök har alltså två rumsenheter, medan en familj på fyra personer som bor i fyra rum och kök har 1,25 rumsenheter per person. I båda hushållen finns alltså ett rum per person men antalet rumsenheter per person skiljer sig åt.

Diagram 21 Rumsenheter per boende



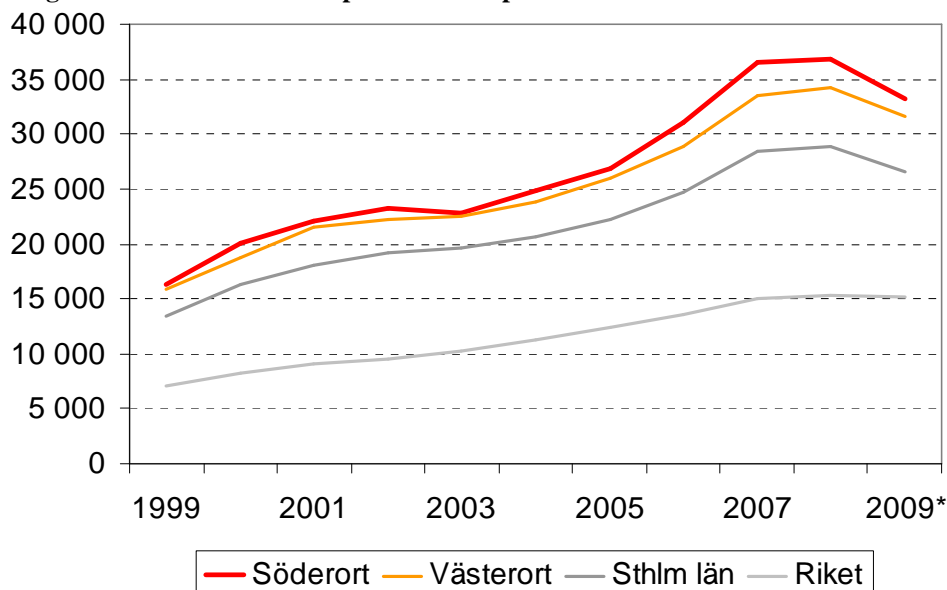
Källa: USK

Bostadspriser

År 2008 var kvadratmeterpriset för villor i Söderort nästan 37 000 kronor. Under år 2009 verkar priserna sjunkit något, men det sista årets uppgifter ska tolkas med försiktighet eftersom året inte är slut än och vi inte vet vad som kommer att hända med prisutvecklingen under resten av året.

Jämfört med Västerort låg Söderorts kvadratmeterpriser något högre under den första halvan av 2000-talet. Åren 2005-2008 var skillnaden mellan områdena växande då Söderort hade en starkare prisutveckling Västerort, men i år verkar skillnaderna avta igen. Priserna i Söderort är också högre än i länet och mer än dubbelt så höga som i riket.

Diagram 22 Kvadratmeterpris för villor perioden 1999-2009*

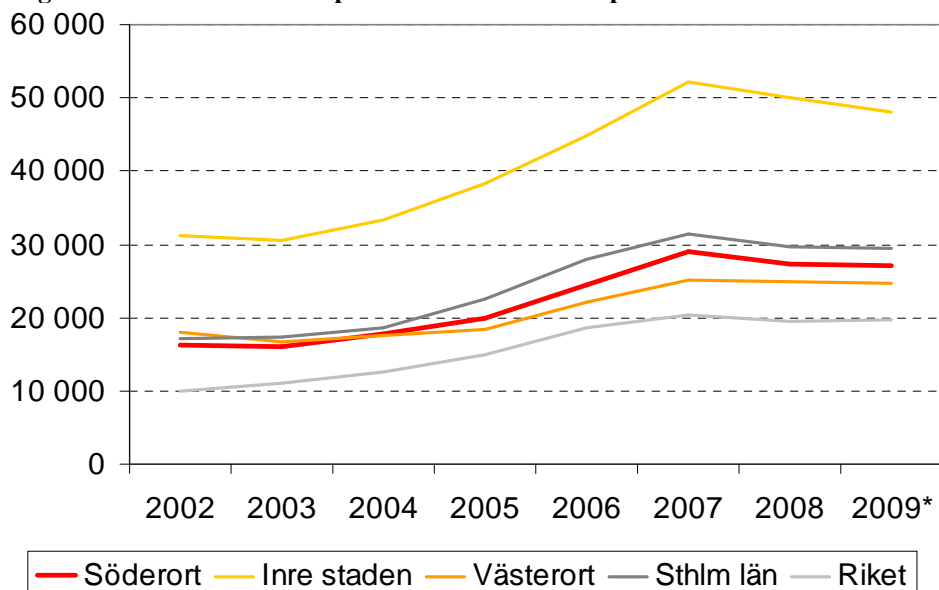


Källa: Värderingsdata AB. *Priserna för år 2009 baseras på priser t o m mitten på april.

De senaste åren har priset i Söderort legat på drygt 27 000 kronor, vilket är betydligt lägre än kvadratmeterpriset i villa i samma område. I Västerort är motsvarande pris för bostadsrätter omkring 25 000 kronor och även där är bostadspriserna högre i bostadsrätter än i villor. Till skillnad från villapriserna ligger bostadsrättspriserna högre för länet än för Söderort, vilket förklaras av att de höga priserna i Stockholms innerstad drar upp priserna för hela länet. För villor finns inte denna effekt eftersom antalet villor i Inre staden är mycket begränsat.

Utvecklingen av kvadratmeterpriserna i bostadsrätter ser något annorlunda ut än för villor. År 2002 var priset något högre för Västerort än för Söderort, men år 2005 förändrades bilden och priserna i Söderort steg snabbare och gick om Västerort.

Diagram 23 Kvadratmeterpriser för bostadsrätter perioden 2002-2009*



Källa: Värderingsdata AB. *Priserna för år 2009 baseras på priser t o m mitten på april.

ARBETSPLATSER

Förvärvsarbetande

Antalet förvärvsarbetande som bor i Söderort är omkring 144 000, vilket innebär en ökning med drygt 10 procent. Ökningstakten är densamma som för Inre staden och betydligt högre än i Västerort, länet och riket. Delvis beror skillnaderna mellan områdena på att befolkningsökningen i Söderort varit snabbare än i Västerort, men även på att förvärvsfrekvensen har ökat något i Söderort medan den har minskat i Västerort, vilket syns i Diagram 24.

Tabell 2 Förvärvsarbetande 16-64 år, 2002-2007 (1000-tal)

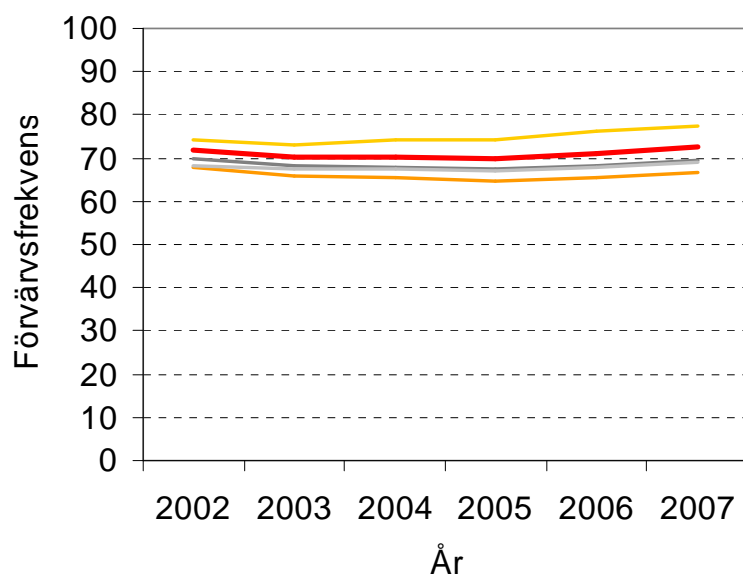
	År		Förändring	
	2002	2007	Antal	%
Söderort	130	144	13	10,2
Inre staden	151	167	16	10,3
Västerort	87	90	3	3,3
Stockholms stad	369	400	32	8,6
Stockholms län	857	898	41	4,8
Riket	3 883	4 070	186	4,8

Källa: USK/SCB

Söderorts förvärvsfrekvens på 73 procent är högre än i Västerort men lägre än i Inre staden där andelarna är 67 respektive 77 procent. I Söderort är förvärvsfrekvensen också något högre än i länet och i riket.

Trots att antalet förvärvsarbetande i Söderort och Inre staden har ökat i samma takt under perioden har förvärvsfrekvensen i Söderort ökat med en procentenhet från 72 till 73 procent, medan Inre stadens ökning på 3 procent har varit något snabbare.

Diagram 24 Förvärvsfrekvens i åldern 16-64 år, perioden 2002-2007



— Söderort — Inre staden — Västerort — Länet — Riket

Källa: USK/SCB

Arbetsplatser

Antalet arbetsplatser i Söderort med minst en anställd var nästan 7 900 år 2007, vilket är en ökning med drygt 600 eller 8,8 procent sedan år 2002. Antalet arbetsplatser är ungefär en tredjedel av dem som finns i Inre staden och nästan 2 000 fler än i Västerort.

Tabell 3 **Antal arbetsställen med minst en anställd tredje kvartalet åren 2002, 2007**

Region	År		Förändring	
	2002	2007	Antal	%
Söderort	7 223	7 861	638	8,8
Inre staden	21 373	22 924	1 551	7,3
Västerort	5 339	5 960	621	11,6
Hela staden	33 935	36 745	2 810	8,3

Källa: SCB:s företagsdatabas

Som dagbefolkningen definieras den befolkning som är förvärvsarbetande och som har sin arbetsplats inom ett område oavsett var de har sin bostad, dvs detsamma som antalet arbetstillfällen i området.

I Söderort arbetar 111 000 personer, vilket är en tillväxt på 7 000 personer eller 6,6 procent sedan år 2002. Tillväxttakten i dagbefolkningen är, liksom för antalet arbetsplatser, betydligt lägre för Söderort än för Västerort, medan tillväxttakten för Inre staden är i stort sett densamma som för Söderort.

Tabell 4 **Dagbefolkning per område åren 2002, 2007 (1000-tal)**

Region	År		Förändring	
	2002	2007	Antal	%
Söderort	104	111	7	6,6
Inre staden	318	340	22	6,9
Västerort	80	90	10	12,4
Hela staden	502	541	39	7,7
Länet	974	1 035	61	6,3
Riket	4 136	4 391	255	6,2

Källa: USK/SCB

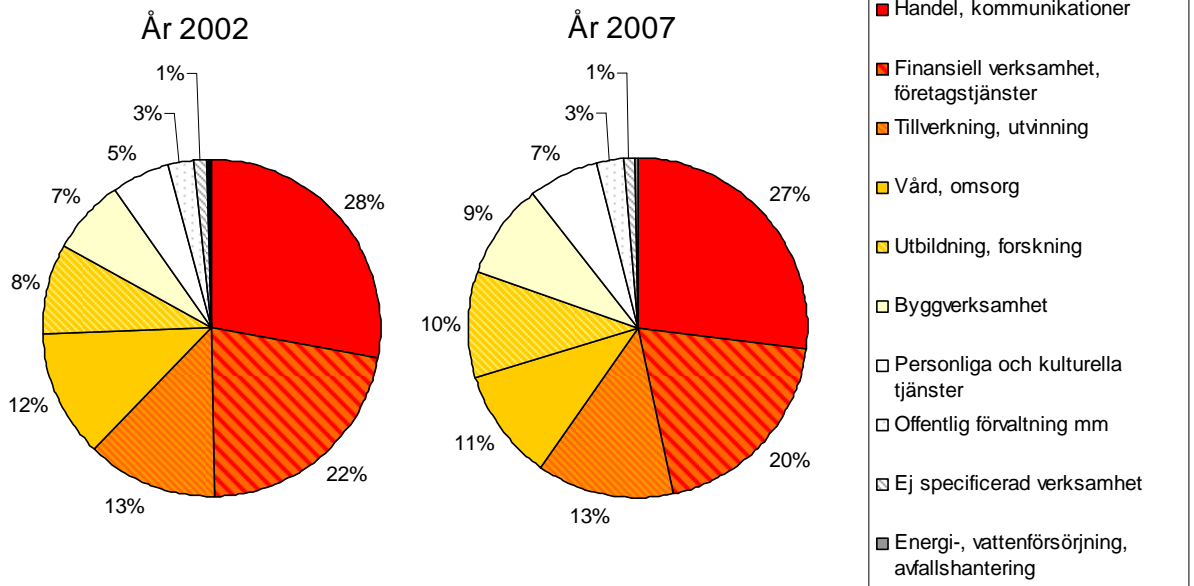
I Diagram 25-Diagram 27 redovisas hur dagbefolkningen i Söderort och övriga områden i Stockholms stad fördelas mellan olika typer av arbetsplatser. I diagrammen redovisas fördelningen av dagbefolkningen, dvs de som arbetar i området oavsett var de bor.

Arbetsplatserna i Söderort finns, liksom i Västerort, till största delen inom handeln. En stor andel arbetsplatser finns också inom finansiell verksamhet även om de jämfört med Inre staden utgör en relativt liten andel. I Söderort finns även få arbetstillfällen inom personliga och kulturella tjänster jämfört

med Inre staden där denna typ av arbeten utgör ungefär dubbelt så stor andel som i Söderort. Istället har Söderort en relativt stor andel arbetsplatser inom utbildning och forskning jämfört med Inre staden.

Fördelningen mellan olika typer av arbetsplatser var i stort sett densamma år 2002 som 2007 i Söderort.

Diagram 25 Näringsstruktur för arbetsplatser i Söderort åren 2002, 2007



Källa: USK

Diagram 26 Näringsstruktur för arbetsplatser i Inre staden åren 2002, 2007

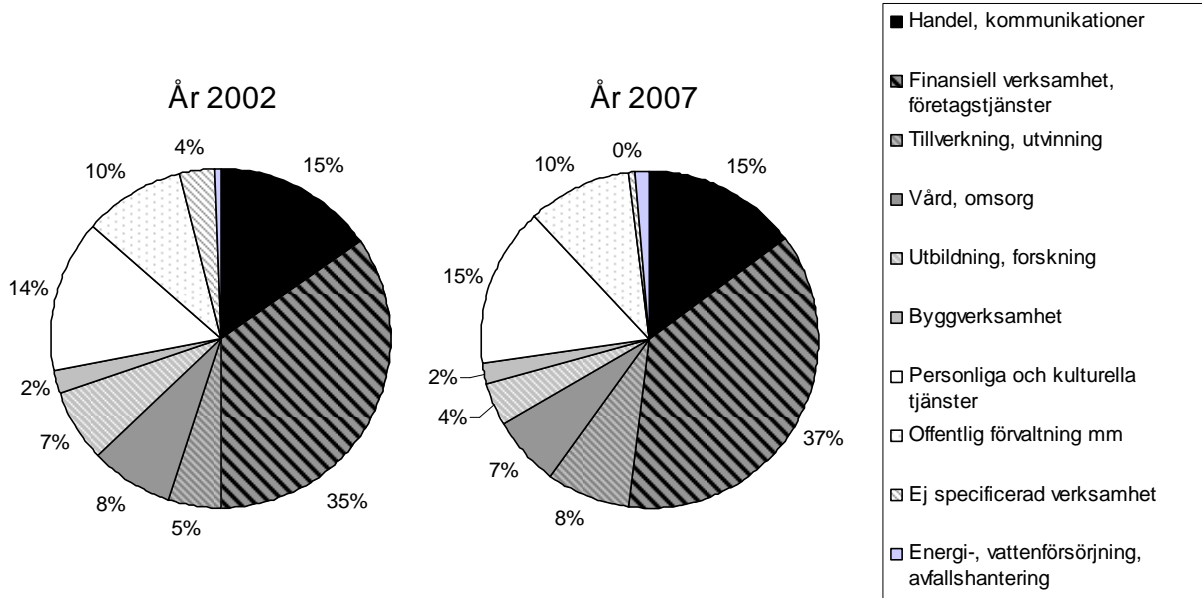
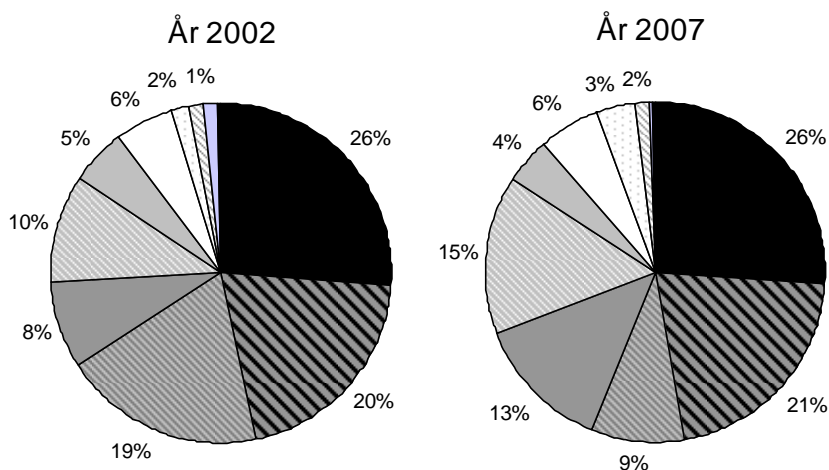


Diagram 27 Näringsstruktur för arbetsplatser i Västerort åren 2002, 2007



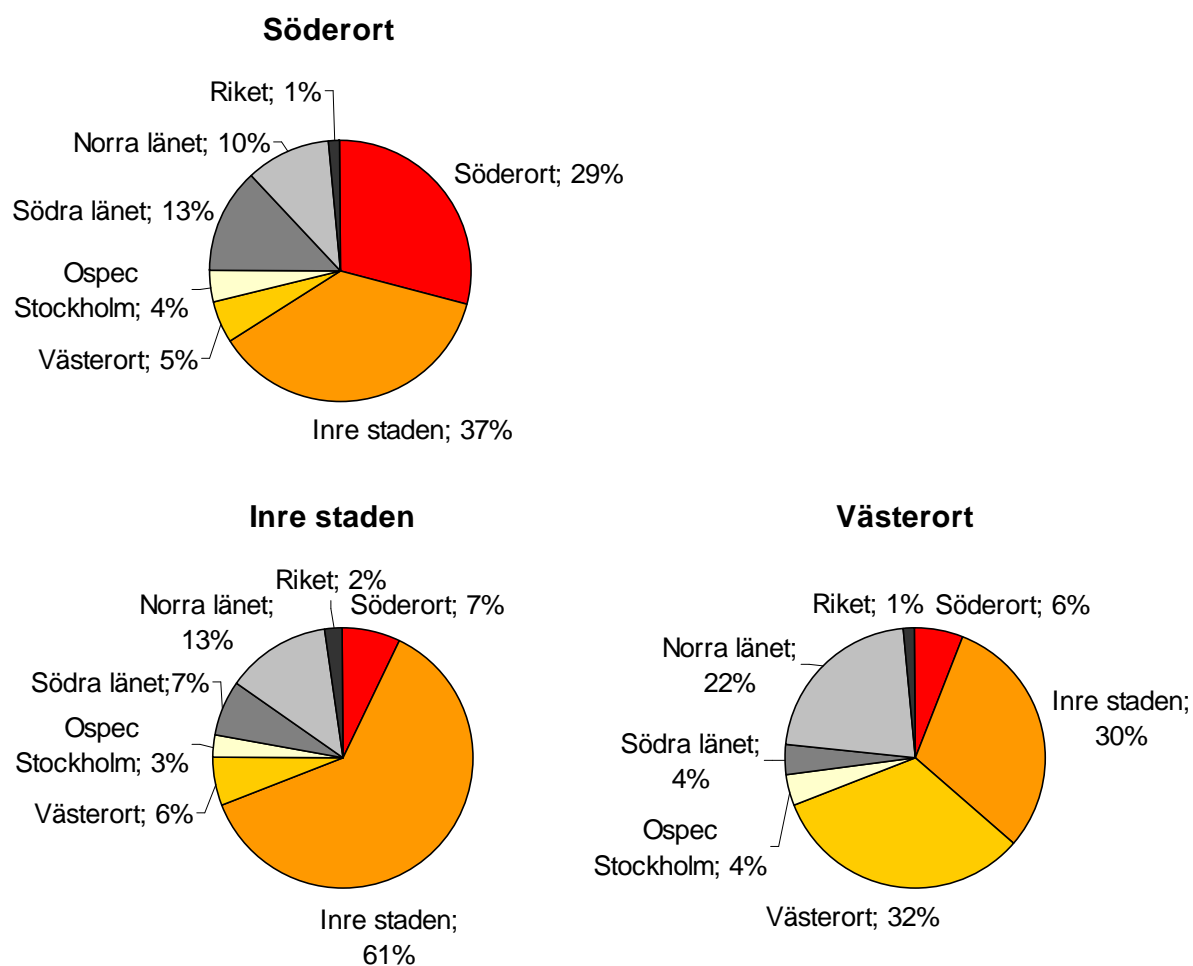
Källa: USK

Arbetspendling

Som arbetspendling definieras i det här fallet arbetsresor som sker över områdesgränsen. En person som bor i Söderort, men arbetar utanför räknas alltså som en arbetspendlare till skillnad från en person som både bor och arbetar i Söderort.

Av de invånare som förvärvsarbetar i Söderort är det 30 procent som även arbetar i området. Något fler, 36 procent arbetspendlar till Inre staden, medan endast 5 procent arbetar i Västerort. I stort sett samma mönster gäller för Västerorts förvärvsarbetande, även om något fler arbetar inom det egna området och något färre i Inre staden. Däremot skiljer sig Söderort åt från Inre staden, där mer än dubbelt så stor andel arbetar inom det egna området.

Diagram 28 Arbetspendling efter bostadsområde och arbetsplatsområde år 2006



Källa: USK

Inkomst

Årsmedelinkomsten i Söderort är 250 000 kronor per person, vilket är i nivå med riket, men lågt jämfört med stadens övriga delar och länet totalt sett. I Inre staden, där medelinkomsten är som högst, har invånarna i snitt nästan 70 000 kronor mer i inkomst än i Söderort. Det är också Inre staden som haft den största inkomstökningen de senaste fem åren, 19 procent, jämfört med Söderort och Västerort där ökningen har varit 13 respektive 12 procent. Söderorts relativa inkomstökning är lägre än i både länet och riket.

Tabell 5 Medelinkomst för befolkning 20-64 år (1000-tals kr)

Region	År		Förändring	
	2002	2007	Kr	%
Söderort	221	250	29	13
Inre staden	276	328	52	19
Västerort	237	265	28	12
Hela staden	247	285	38	15
Länet	250	288	38	15
Riket	217	252	35	16

Källa: USK/SCB

STADENS SERVICE

Stockholms stadsledningskontor har ett antal år låtit göra undersökningar om vad brukarna, d v s invånarna tycker om stadens service på en rad olika områden, bl a trygghet, närservice och kollektivtrafik. I detta avsnitt redovisas resultaten från undersökningarna år 2002 och 2005 för dessa tre serviceområden.

När resultaten från undersökning studeras måste man komma ihåg att siffrorna bygger på urvalsundersökningar och att det därför finns en viss osäkerhet i andelarna. Om det endast är en liten skillnad på någon procentenhet mellan olika områden eller år kan skillnaden alltså lika väl bero på slumpen som att det är så det verkligen förhåller sig.

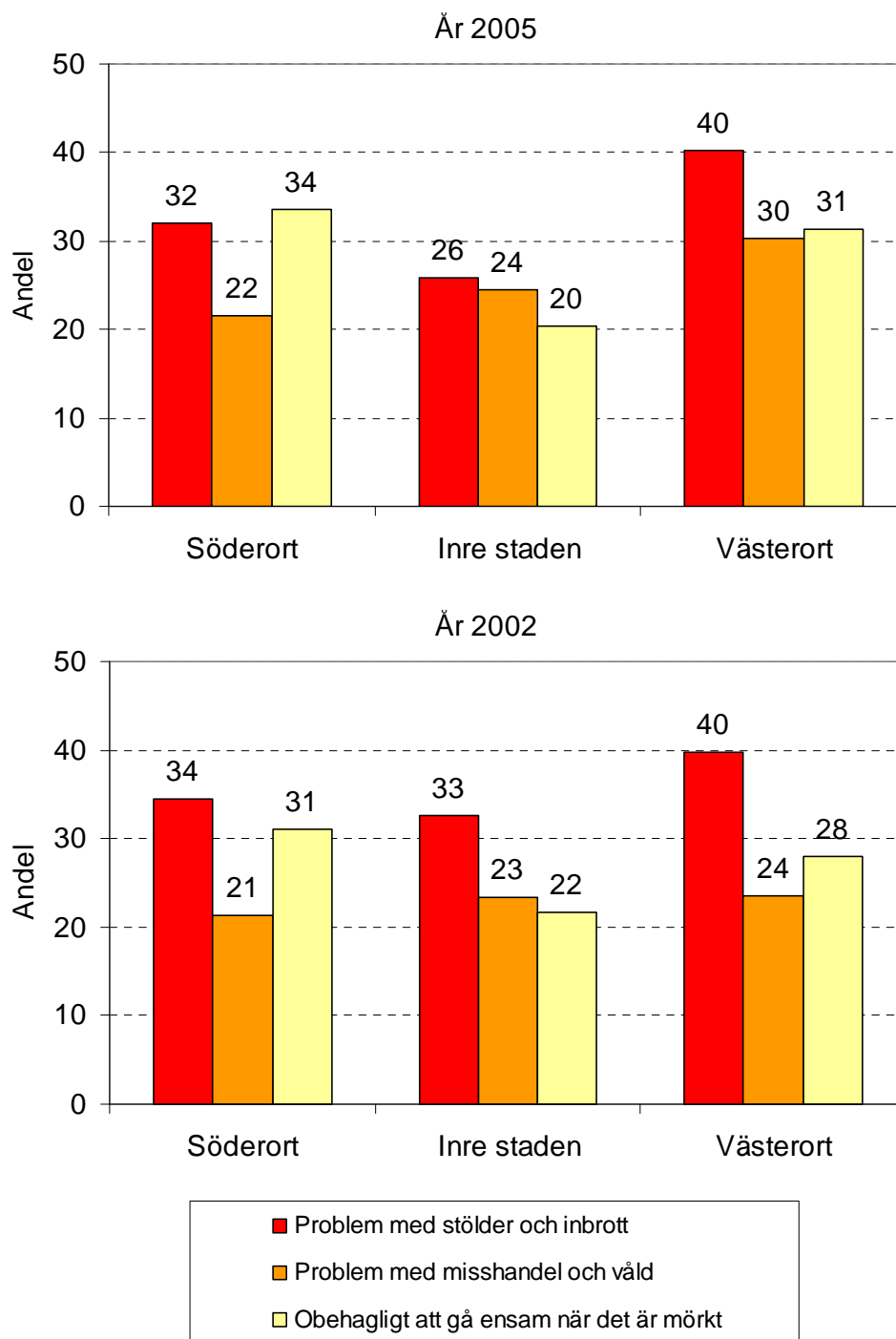
Trygghet

Trygghet i bostadsområdet är troligen en viktig faktor för trivsel, men definitionen av trygghet varierar säkerligen mellan olika invånare. Därför presenteras här tre olika faktorer, hur stora problem man anser att det är med inbrott och våld och om man känner obehag när man promenerar i området när det är mörkt som alla är mått på hur tryggt man upplever sitt bostadsområde.

Jämfört med Västerort upplever Söderortsborna sitt område som mindre otryggt när det gäller stölder, inbrott och våld. Däremot verkar en något större andel känna obehag när de promenerar i mörkret i Söderort än i Västerort och betydligt högre andel än i Inre staden.

Skillnaderna mellan andelarna som kände sig otrygga i Söderort i 2005 års undersökning är så små jämfört med år 2002 att de inte kan säkerställas statistiskt.

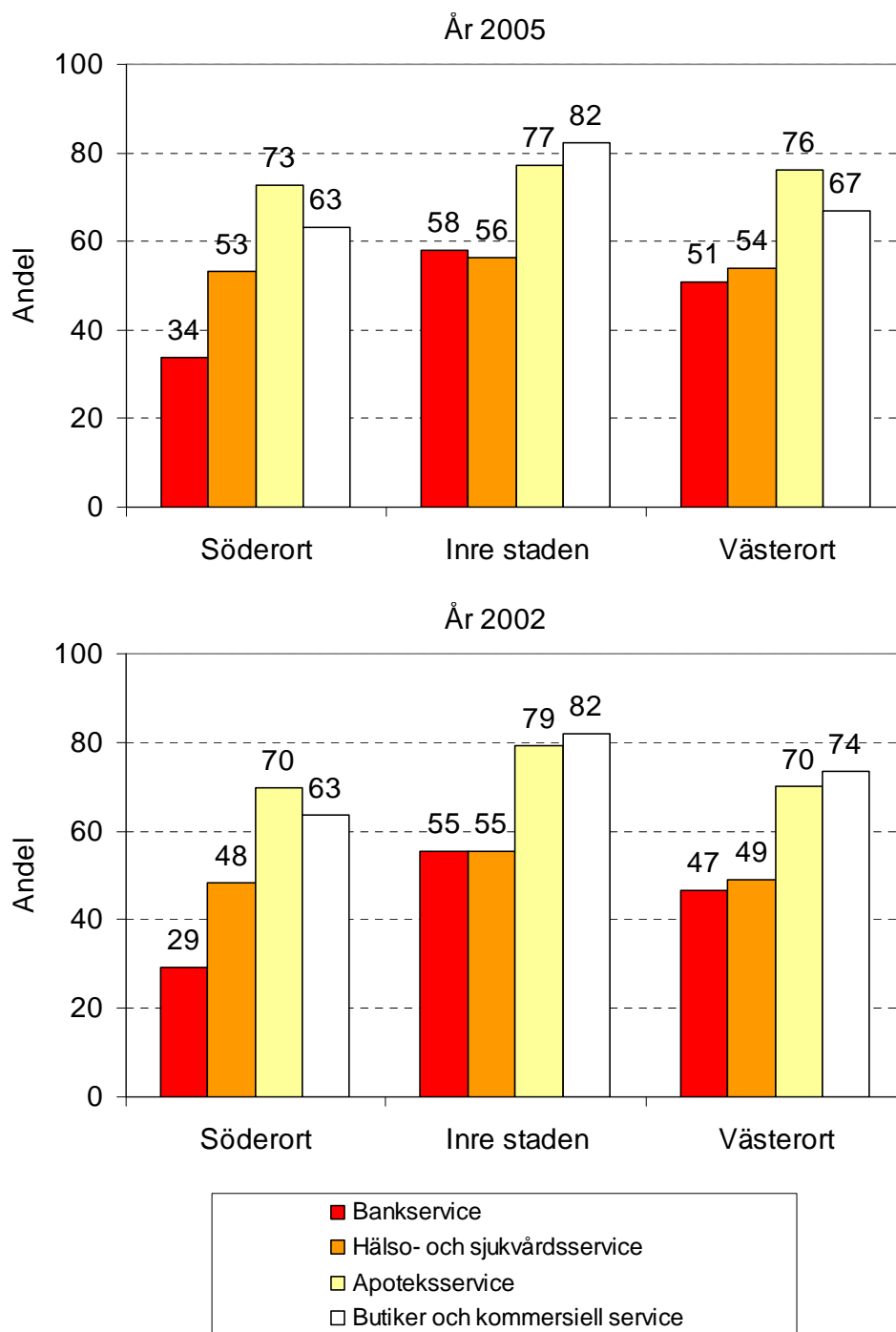
Diagram 29 Andel invånare som anser att det är ganska mycket/i högsta grad problem med stölder, inbrott, misshandel och våld och alltid eller ofta är rädda att gå ensamma när det är mörkt



Närservice

I undersökningen undersöktes hur nöjda invånarna var med sin närservice så som banken, hälso- och sjukvård, apotek och butiker och annan kommersiell service. Jämfört med både Västerort och Inre staden är andelarna som är mycket eller ganska nöjda i Söderort lägre för samtliga presenterade områden. Värt att notera är ändå att andelen nöjda i Söderort har ökat sedan år 2002.

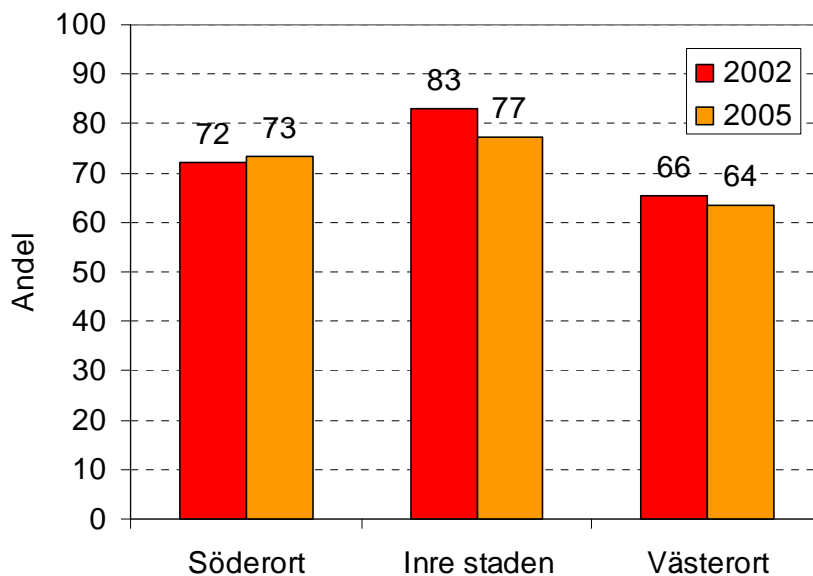
Diagram 30 Andel som är mycket eller ganska nöjda servicen i sin stadsdel



Kollektivtrafik

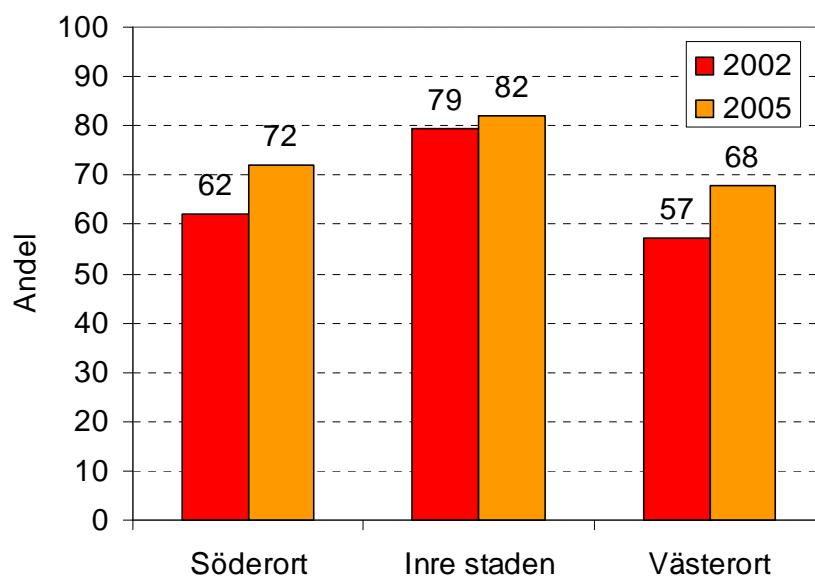
Andelen som använder kollektivtrafiken minst någon gång i veckan i Söderort är hög jämfört med Västerort, men verkar vara något lägre än i Inre staden.

Diagram 31 Andel som använder kollektivtrafiken dagligen eller någon gång i veckan åren 2002, 2005



Omkring 72 procent av invånarna i Söderort är mycket eller ganska nöjda med kollektivtrafiken i sitt område, vilket är en något högre andel än andelen i Västerort. Att andelen nöjda invånare i Söderort är lägre än i Inre staden är ganska naturligt eftersom tillgängligheten och valmöjligheterna till olika typer av kollektivtrafik ofta är högre i Inre staden.

Diagram 32 Andel mycket eller ganska nöjda med kollektivtrafiken åren 2002, 2005



BILAGA

Befolkning

Folkmängd

Tabell 6 Befolkning åren 2002, 2008

Region	0-19 år	20-64 år	65-w år	Totalt
Söderort	61 116	170 672	47 306	279 094
Inre staden	40 788	196 848	42 959	280 595
Västerort	52 875	119 068	26 516	198 459
År 2002				
Staden	154 779	486 588	116 781	758 148
Länet	440 978	1 149 881	259 608	1 850 467
Riket	2 144 151	5 262 842	1 533 795	8 940 788
Söderort	68 087	189 078	42 627	299 792
Inre staden	47 758	209 640	45 107	302 505
Västerort	55 712	125 466	26 645	207 823
År 2008				
Staden	171 557	524 184	114 379	810 120
Länet	482 941	1 212 721	285 601	1 981 263
Riket	2 183 810	5 427 456	1 645 081	9 256 347

Källa: USK/SCB

Tabell 7 Befolkning i Söderorts SDO åren 2002, 2008

SDO	0-19 år	20-64 år	65-w år	Totalt
Enskede-Årsta-Vantör	17 096	49 846	14 097	81 039
Farsta	9 640	26 311	9 596	45 547
Hägersten-Liljeholmen	10 969	39 495	9 611	60 075
År 2002				
Skarpnäck	9 295	25 100	5 629	40 024
Skärholmen	8 499	17 882	5 029	31 410
Älvsjö	5 617	12 038	3 344	20 999
Söderort	61 116	170 672	47 306	279 094
Enskede-Årsta-Vantör	19 264	55 655	12 040	86 959
Farsta	10 685	28 460	8 850	47 995
Hägersten-Liljeholmen	13 207	45 234	8 805	67 246
År 2008				
Skarpnäck	9 633	26 857	4 892	41 382
Skärholmen	8 744	18 977	4 826	32 547
Älvsjö	6 554	13 895	3 214	23 663
Söderort	68 087	189 078	42 627	299 792

Källa: USK

Flyttningar

Tabell 8 Antal inflyttare åren 2002, 2007

Region	År 2002	År 2007
Söderort	23 355	29 854
Inre staden	27 580	32 048
Västerort	15 244	19 417
Staden	45 711	58 673

Källa: USK/SCB

Tabell 9 Antal inflyttare per SDO i Söderort åren 2002, 2008

SDO	År 2002	År 2008
Enskede-Årsta-Vantör	9 097	11 987
Farsta	4 337	5 588
Hägersten-Liljeholmen	7 480	9 254
Skarpnäck	4 892	5 557
Skärholmen	3 040	3 902
Älvsjö	1 945	3 048

Källa: USK

Tabell 10 Antal utflyttare åren 2002, 2008

Region	År 2002	År 2008
Söderort	23 593	25 274
Inre staden	26 655	28 205
Västerort	15 083	18 507
Staden	44 863	49 340

Källa: USK/SCB

Tabell 11 Antal utflyttare per SDO i Söderort åren 2002, 2008

SDO	År 2002	År 2008
Enskede-Årsta-Vantör	9 188	10 627
Farsta	4 272	4 972
Hägersten-Liljeholmen	7 505	8 003
Skarpnäck	5 046	5 167
Skärholmen	3 261	3 780
Älvsjö	1 757	2 207
Söderort	23 593	25 274

Källa: USK

Tabell 12 Nettoflyttning åren 2002, 2008

Region	År 2002	År 2008
Söderort	-238	4 580
Inre staden	925	3 843
Västerort	161	910
Staden	161	910

Källa: USK

Tabell 13 **Nettoflyttning per SDO i Söderort åren 2002, 2008**

SDO	År 2002	År 2008
Enskede-Årsta-Vantör	-91	1 360
Farsta	65	616
Hägersten-Liljeholmen	-25	1 251
Skarpnäck	-154	390
Skärholmen	-221	122
Älvsjö	188	841
Söderort	-238	4 580

Källa: USK

Tabell 14 **Flyttfördelning efter destination år 2008**

Region	Eget område	Övr Sthlm	Övr länet	Övr riket	Utomlands	Totalt
Söderort	49,3	16,1	21,5	9,4	3,7	100,0
Inre staden	47,8	16,7	20,3	9,5	5,8	100,0
Västerort	49,1	15,4	20,4	9,4	5,7	100,0

Källa: USK

Tabell 15 **Flyttfördelning efter destination år 2002**

Region	Eget område	Övr Sthlm	Övr länet	Övr riket	Utomlands	Totalt
Söderort	44,5	17,3	22,4	12,1	3,7	100,0
Inre staden	46,8	16,6	20,6	11,1	4,9	100,0
Västerort	46,8	17,0	19,6	12,3	4,3	100,0

Källa: USK

Utländsk bakgrund

Tabell 16 **Andel invånare födda utomlands per region(%)**

Region	År 2002	År 2008	Förändring %-enh
Söderort	19,8	22,6	2,8
Inre staden	13,1	14,2	1,1
Västerort	27,0	29,8	2,8
Staden	19,2	21,3	2,1
Länet	18,1	20,2	2,1
Riket	11,8	13,8	2,0

Källa: USK/SCB

Tabell 17 **Andel invånare födda utomlands i Söderorts SDO(%)**

SDO	År 2002	År 2008	Förändring %-enh
Enskede-Årsta-Vantör	20,0	23,7	3,7
Farsta	18,6	21,5	2,9
Hägersten-Liljeholmen	15,7	16,4	0,7
Skarpnäck	17,7	20,1	2,4
Skärholmen	37,2	45,0	7,8
Älvsjö	13,5	14,8	1,3
Söderort	19,9	22,8	2,9

Källa: USK

Tabell 18 Andel 2:a generationens invandrare (%)

Region	År 2002	År 2008	Förändring %-enh
Söderort	6,0	7,3	1,3
Inre staden	2,8	3,2	0,4
Västerort	10,0	11,1	1,1
Staden	5,8	6,7	0,9
Länet	-	*6,6	-

*Länets andel är från år 2007

Tabell 19 Andel 2:a generationens invandrare (%)

SDO	År 2002	År 2008	Förändring %-enh
Enskede-Årsta-Vantör	5,9	7,5	1,5
Farsta	5,0	6,6	1,6
Hägersten-Liljeholmen	4,0	4,4	0,5
Skarpnäck	5,1	6,0	1,0
Skärholmen	13,7	17,2	3,5
Älvsjö	4,0	5,0	1,0
Söderort	6,0	7,3	1,3

Källa: USK

Ohälsotal

Tabell 20 Ohälsotal³ (dagar/person)

Region	2002	2007	Förändring
Söderort	36,5	31,3	-5,2
Inre staden	27,1	21,4	-5,6
Västerort	36,4	33,4	-3,0
Staden	32,7	27,9	-4,8

Källa: USK

Tabell 21 Ohälsotal (dagar/person) per SDO i Söderort

SDO	År 2002	År 2007	Förändring
Enskede-Årsta-Vantör	33,1	28,1	-5,0
Farsta	40,0	35,2	-4,8
Hägersten-Liljeholmen	33,9	27,9	-6,1
Skarpnäck	37,1	31,0	-6,0
Skärholmen	49,9	45,7	-4,2
Älvsjö	29,4	27,3	-2,1
Söderort	36,5	31,3	-5,2

Källa: USK

³ Ohälsotalet är ett sammanfattande mått över det genomsnittliga antalet dagar med sjukpenning, rehabilitering och sjukersättning från Försäkringskassan

Utbildning

Tabell 22 Andel invånare, 25-64 år med eftergymnasial utbildning (%)

Region	År 2002	År 2007	Förändring %-enh
Söderort	39,2	44,1	4,9
Inre staden	59,1	63,5	4,4
Västerort	40,9	43,5	2,6
Staden	47,7	51,8	4,1
Länet	40,8	44,6	3,8
Riket	31,9	36,0	4,1

Källa: USK

Tabell 23 Andel invånare, 25-64 år med eftergymnasial utbildning (%) per SDO i Söderort

SDO	År 2002	År 2007	Förändring %-enh
Enskede-Årsta-Vantör	38,9	42,9	4,1
Farsta	32,9	36,9	4,0
Hägersten-Liljeholmen	45,2	51,8	6,6
Skarpnäck	43,0	48,2	5,3
Skärholmen	28,6	31,4	2,8
Älvsjö	42,3	46,9	4,6
Söderort	39,2	44,1	4,9

Källa: USK

Tabell 24 Andel invånare, 25-64 år med gymnasieutbildning (%)

Region	År 2002	År 2007	Förändring %-enh
Söderort	82,6	83,8	1,2
Inre staden	90,6	92,0	1,4
Västerort	80,6	80,6	0,0
Staden	85,3	86,3	1,0
Länet	83,3	84,7	1,3
Länet	80,0	82,8	2,8

Källa: USK

Tabell 25 Andel invånare, 25-64 år med gymnasieutbildning (%) per SDO i Söderort

SDO	År 2002	År 2007	Förändring %-enh
Enskede-Årsta-Vantör	83,0	83,6	0,6
Farsta	80,6	81,4	0,9
Hägersten-Liljeholmen	85,6	88,0	2,4
Skarpnäck	84,3	85,8	1,5
Skärholmen	73,4	72,4	-1,0
Älvsjö	84,9	86,6	1,6
Söderort	82,6	83,8	1,2

Källa: USK

Tabell 26 Andel behöriga till gymnasieskolan av de elever som gått ut grundskolan våren 2002-2007

Region	År 2002	År 2007	Förändring %-enh
Söderort	86,1	85,9	-0,3
Inre staden	93,7	92,5	-1,2
Västerort	82,3	85,9	3,6
Staden	86,8	87,5	0,8
Riket	89,5	89,1	-0,4

Källa: USK

Tabell 27 Andel behöriga till gymnasieskolan av de elever som gått ut grundskolan perioden 2002-2007

SDO	År 2002	År 2007	Förändring %-enh
Enskede-Årsta-Vantör	86,2	85,8	-0,4
Farsta	87,6	83,4	-4,2
Hägersten-Liljeholmen	86,3	89,6	3,3
Skarpnäck	86,6	86,2	-0,3
Skärholmen	79,3	79,2	-0,1
Älvsjö	92,9	92,5	-0,4
Söderort	86,1	85,9	-0,3

Källa: USK

Valdeltagande

Tabell 28 Valdeltagande i riksdagsvalet åren 2002, 2006

Region	År 2002	År 2006	Förändring %-enh
Söderort	75,0	76,0	1,00
Inre staden	82,2	84,0	1,80
Västerort	76,0	77,0	1,00
Staden	77,7	79,1	1,40
Länet	77,9	79,5	1,60
Länet	77,9	79,4	1,50

Källa: USK/SCB

Tabell 29 Valdeltagande i riksdagsvalet åren 2002, 2006 per SDO i Söderort⁴

SDO	År 2002	År 2006	Förändring %-enh
Enskede-Årsta-Vantör	74,8	74,0	-0,80
Farsta	74,5	75,1	0,60
Hägersten-Liljeholmen	77,2	78,8	1,60
Skarpnäck	75,6	76,3	0,70
Skärholmen	66,5	65,3	-1,20
Älvsjö	76,4	79,4	3,00
Hela Söderort	75,0	76,0	1,00

Källa: USK

Bostäder

Bostadsbestånd

Tabell 30 Andel lägenheter i småhus åren 2002, 2007 (%)

Region	År 2002	År 2007	Förändring %-enh
Söderort	13,8	13,4	-0,5
Inre staden	0,3	0,3	0,0
Västerort	25,6	24,9	-0,7
Staden	10,6	10,2	-0,4
Länet	26,9	26,7	-0,2
Riket	45,7	45,4	-0,3

Källa: USK/SCB

Tabell 31 Andel lägenheter i småhus per SDO åren 2002, 2007 (%)

SDO	År 2002	År 2007	Förändring %-enh
Enskede-Årsta-Vantör	11,2	10,9	-0,3
Farsta	18,4	17,9	-0,4
Hägersten-Liljeholmen	8,2	7,7	-0,5
Skarpnäck	8,5	8,5	0,1
Skärholmen	15,3	14,9	-0,4
Älvsjö	45,2	43,0	-2,2
Hela Söderort	13,8	13,4	-0,5

Källa: USK

Tabell 32 Rumsenheter per lägenhet åren 2002, 2007

Region	År 2002	År 2007	Förändring
Söderort	3,62	3,62	0,00
Inre staden	3,12	3,13	0,02
Västerort	3,97	3,95	-0,02
Staden	3,48	3,48	0,00

Källa: USK/SCB

⁴ Vissa justeringar är gjorda p g a att valdistrikten inte överstämmer helt med SDO

Tabell 33 Rumsenheter per lägenhet per SDO åren 2002, 2007 (%)

SDO	År 2002	År 2007	Förändring
Enskede-Årsta-Vantör	3,58	3,57	-0,01
Farsta	3,73	3,73	0,00
Hägersten-Liljeholmen	3,37	3,40	0,03
Skarpnäck	3,51	3,51	0,00
Skärholmen	3,98	3,96	-0,02
Älvsjö	4,17	4,18	0,01
Hela Söderort	3,62	3,62	0,00

Källa: USK

Boendetäthet

Tabell 34 Boende per lägenhet åren 2002, 2007

Region	År 2002	År 2007	Förändring
Söderort	1,93	1,95	0,02
Inre staden	1,59	1,60	0,01
Västerort	2,23	2,21	-0,01
Staden	1,85	1,86	0,01
Länet	2,10	2,11	0,01
Riket	2,07	2,05	-0,01

Källa: USK/SCB

Tabell 35 Boende per lägenhet per SDO åren 2002, 2007

SDO	År 2002	År 2007	Förändring
Enskede-Årsta-Vantör	1,87	1,90	0,03
Farsta	1,93	1,95	0,02
Hägersten-Liljeholmen	1,77	1,80	0,03
Skarpnäck	1,90	1,90	0,00
Skärholmen	2,35	2,35	0,00
Älvsjö	2,27	2,31	0,04
Hela Söderort	1,93	1,95	0,02

Källa: USK

Tabell 36 Rumsenheter per boende åren 2002, 2007

Region	År 2002	År 2007	Förändring
Söderort	1,88	1,86	-0,02
Inre staden	1,95	1,96	0,00
Västerort	1,78	1,78	0,00
Staden	1,88	1,88	-0,01

Källa: USK/SCB

Tabell 37 Rumsenheter per boende per SDO åren 2002, 2007

SDO	År 2002	År 2007	Förändring
Enskede-Årsta-Vantör	1,92	1,88	-0,03
Farsta	1,93	1,91	-0,02
Hägersten-Liljeholmen	1,91	1,89	-0,02
Skarpnäck	1,85	1,85	0,00
Skärholmen	1,70	1,69	-0,01
Älvsjö	1,84	1,81	-0,03
Hela Söderort	1,88	1,86	-0,02

Källa: USK

Bostadspriser**Tabell 38 Kvadratmeterpriser för villor perioden 1999-2009***

År	Söderort	Västerort	Sthlm län	Riket
1999	16 328	15 900	13 480	7 127
2000	20 055	18 777	16 340	8 293
2001	22 120	21 465	18 053	9 044
2002	23 196	22 291	19 180	9 548
2003	22 879	22 585	19 611	10 281
2004	24 888	23 814	20 644	11 325
2005	26 856	25 995	22 238	12 359
2006	31 073	28 816	24 663	13 534
2007	36 576	33 531	28 412	14 991
2008	36 768	34 192	28 896	15 325
2009*	33 255	31 628	26 551	15 213

Källa: Värderingsdata AB. * för år 2009 baseras på priser t o m mitten på april.

Tabell 39 Kvadratmeterpriser för bostadsrätter perioden 2002-2009*

År	Söderort	Västerort	Inre staden	Sthlm län	Riket
2002	16 338	17 931	31 145	17 111	9 931
2003	15 989	16 699	30 507	17 280	11 073
2004	17 723	17 551	33 296	18 538	12 481
2005	19 935	18 440	38 321	22 478	15 024
2006	24 414	22 068	44 742	27 941	18 530
2007	29 063	25 147	52 247	31 366	20 274
2008	27 296	25 016	49 970	29 737	19 388
2009*	27 116	24 616	48 172	29 357	19 618

Källa: Värderingsdata AB. * för år 2009 baseras på priser t o m mitten på april.

Arbetsplatser

Förvärvsarbetande

Tabell 40 Dagbefolkning, åren 2002, 2007

SDO	År 2002	År 2007	Förändring	
			Antal	(%)
Enskede-Årsta-Vantör	31 041	34 271	3 230	10,4
Farsta	12 373	13 705	1 332	10,8
Hägersten-Liljeholmen	35 264	35 924	660	1,9
Skarpnäck	7 154	8 885	1 731	24,2
Skärholmen	7 085	8 143	1 058	14,9
Älvsjö	10 845	9 660	-1 185	-10,9
Hela Söderort	103 762	110 588	6 826	6,6

Källa: USK

Tabell 41 Förvärvsfrekvens 16-64 år, åren 2002, 2007 (%)

Region	År 2002	År 2007	Förändring
			%-enh
Söderort	71.7	72.5	0.8
Inre staden	74.1	77.4	3.3
Västerort	67.8	66.6	-1.2
Staden	71.7	73.0	1.3
Länet	69.8	69.3	-0.5
Riket	68.3	68.9	0.6

Källa: USK/SCB

Tabell 42 Antal förvärvsarbetande 16-64 år, åren 2002, 2007

SDO	År 2002	År 2007	Förändring	
			Antal	(%)
Enskede-Årsta-Vantör	38 344	42 269	3 925	10,2
Farsta	19 753	21 411	1 658	8,4
Hägersten-Liljeholmen	30 871	35 926	5 055	16,4
Skarpnäck	19 271	20 583	1 312	6,8
Skärholmen	12 077	12 335	258	2,1
Älvsjö	9 934	11 012	1 078	10,9
Hela Söderort	130 250	143 536	13 286	10,2

Källa: USK

Tabell 43 Förvärvsfrekvens i Söderorts SDO åren 2002, 2007

SDO	År 2002	År 2007	Förändring (%)
Enskede-Årsta-Vantör	72.6	73.0	0.4
Farsta	70.3	70.8	0.5
Hägersten-Liljeholmen	74.6	77.4	2.8
Skarpnäck	72.0	72.3	0.3
Skärholmen	61.5	59.9	-1.6
Älvsjö	76.4	75.7	-0.6
Hela Söderort	71.7	72.5	0.8

Källa: USK

Näringslivsstruktur**Tabell 44 Fördelning av dagbefolkning på näringsgren åren 2002, 2007 (%)**

Näringsgren	Inre						
	Söderort	staden	Västerort	Staden	Länet	Riket	
År 2002	Byggverks	9	2	4	4	6	7
	Energi	1	0	2	1	1	1
	Finansiell verks	20	37	21	31	24	15
	Handel	27	15	26	19	21	19
	Jord- och skogsbruk	0	0	0	0	0	2
	Offentlig förvaltning	3	10	3	8	6	6
	Personliga	7	15	6	12	10	7
	Tillv, utv	10	4	15	7	9	17
	Utbildning	11	7	13	8	10	11
	Vård, omsorg	13	8	9	9	12	16
	Ej spec verks	0	1	0	1	1	1
Totalt	100	100	100	100	100	100	
År 2007	Byggverks	7	2	5	4	5	6
	Energi	0	0	1	1	1	1
	Finansiell verks	22	35	20	30	23	14
	Handel	28	15	26	19	22	19
	Jord- och skogsbruk	0	0	0	0	0	2
	Offentlig förvaltning	3	10	2	7	6	6
	Personliga	5	14	6	11	9	7
	Tillv, utv	13	5	19	9	10	19
	Utbildning	8	7	10	8	10	11
	Vård, omsorg	12	8	8	9	12	16
	Ej spec verks	1	4	1	3	3	2
Totalt	100	100	100	100	100	100	

Källa: USK/SCB

Arbetspendling

Tabell 45 Arbetspendling efter bostads-SDO och arbetsplatsområde år 2006 (%)

Bostads-SDO	Inre staden		Västerort	Ospecc Sthlm		Länet	Riket	Totalt
	Söderort							
Enskede-Årsta-Vantör	29	36	5	5	23	1	100	
Farsta	34	33	5	4	23	1	100	
Hägersten-Liljeholmen	26	40	6	4	23	2	100	
Skarpnäck	28	40	5	5	21	2	100	
Skärholmen	35	27	5	5	27	1	100	
Älvsjö	31	32	6	4	26	1	100	
Hela Söderort	30	36	5	4	23	1	100	

Källa: USK

Inkomst

Tabell 46 Medelinkomst för befolkning 20-64 år (1000-tals kr)

SDO	Medelinkomst		Förändring	
	År 2002	År 2007	(kr)	(%)
Enskede-Årsta-Vantör	221	248	27	12
Farsta	213	237	25	12
Hägersten-Liljeholmen	233	270	38	16
Skarpnäck	217	245	28	13
Skärholmen	182	191	8	4
Älvsjö	269	315	45	17
Hela Söderort	221	250	29	13

Källa: USK

Stadens service

Trygghet

Tabell 47 Andel invånare som anser att det är ganska mycket/i högsta grad problem med stölder, inbrott, misshandel och våld och alltid eller ofta är rädda att gå ensamma när det är mörkt

SDO	Stölder och inbrott		Misshandel och våld		Obehagligt att gå ensam när det är mörkt	
	År 2002	År 2005	År 2002	År 2005	År 2002	År 2005
	Enskede-Årsta-Vantör	43	35	26	21	28
Farsta	30	33	18	17	31	34
Hägersten-Liljeholmen	28	27	13	15	26	27
Skarpnäck	39	35	26	27	37	39
Skärholmen	47	48	47	46	49	46
Älvsjö	23	25	8	9	23	23
Hela Söderort	34	32	21	22	31	34

Källa: USK

Närservice

Tabell 48 Andel som är mycket eller ganska nöjda servicen i sin stadsdel

SDO	Bankservice		Hälsa- och sjukvårdsservice		Apoteksservice		Butiker och kommersiell service	
	År 2002	År 2005	År 2002	År 2005	År 2002	År 2005	År 2002	År 2005
Enskede-Årsta-Vantör	22	34	46	50	70	75	64	66
Farsta	51	43	46	57	72	74	79	75
Hägersten-Liljeholmen	29	31	50	56	68	71	60	62
Skarpnäck	18	17	48	55	64	64	57	52
Skärholmen	36	45	51	50	71	75	69	72
Älvsjö	25	38	52	52	75	78	40	38
Hela Söderort	29	34	48	53	70	73	63	63

Källa: USK

Kollektivtrafik

Diagram 33 Andel mycket eller ganska nöjda med kollektivtrafiken åren 2002, 2005

SDO	År 2002	År 2005	Förändring %-enheter
Enskede-Årsta-Vantör	62	75	13
Farsta	54	70	16
Hägersten-Liljeholmen	75	79	3
Skarpnäck	54	67	13
Skärholmen	62	64	2
Älvsjö	54	66	12
Hela Söderort	62	72	10

Källa: USK

Diagram 34 Andel som använder kollektivtrafiken dagligen eller någon gång per vecka åren 2002, 2005

SDO	År 2002	År 2005	Förändring %-enheter
Enskede-Årsta-Vantör	72	72	0
Farsta	70	75	5
Hägersten-Liljeholmen	77	77	0
Skarpnäck	78	79	1
Skärholmen	65	66	1
Älvsjö	59	62	3
Hela Söderort	72	73	1

Källa: USK