



Brukarundersökning

Nätverkets yrkesgrupp och Steget framåt 2010

Nätverkets yrkesgrupp och Steget framåt är dagliga verksamheter som vänder sig till personer med neuropsykiatrisk funktionsnedsättning eller lindrig utvecklingsstörning. Deltagandet är en insats enligt lagen om stöd och service till vissa funktionshindrade (LSS) och verksamheten har drygt 20 deltagare samtidigt.

Nätverket är en yrkesgrupp med elva platser där man arbetar med datorer och media.

På Steget framåt kan personerna få hjälp att hitta en individuellt utformad sysselsättning eller praktikplats som gör det möjligt för dem att komma närmare arbetsmarknaden.

Frågorna för respektive verksamhet skiljer sig åt och något sammantaget resultat för enheten tas därför inte fram utan resultatet redovisas bara för de olika verksamhetsgrenarna var för sig. Betygsfrågan är dock gemensam och verksamheten får i år ett genomsnittsbetyg på 4,4 på en femgradig skala där fem är bäst och ett är sämst. Genomsnittsbetyget för år 2009 var 4,4 och år 2008 var 4,3.

Nätverkets yrkesgrupp

Samtliga elva brukare som varit inskrivna under året svarade på brukarundersökningen för Nätverkets Yrkesgrupp.

Till de två som slutat (p.g.a. flytt till andra kommuner) skickades undersökningen ut tillsammans med ett förfrankerat svarsbrev. De fick ett följebrev där det framgår att stadsdelförvaltningen gärna vill veta vad de tycker om Nätverket och att svaren är anonyma.

Resterande nio fick välja hur de ville fylla i formuläret:

- På datorn
- För hand
- Få det uppläst och fylla i det för hand.

När det var ifyllt fick brukaren lägga formuläret i ett stort gemensamt kuvert där alla brukares namn stod och sätta ett kryss efter sitt namn.

Resultatet i årets undersökning jämförs med resultat från 2008 och 2009 års undersökningar, då deltog sju respektive tolv personer.

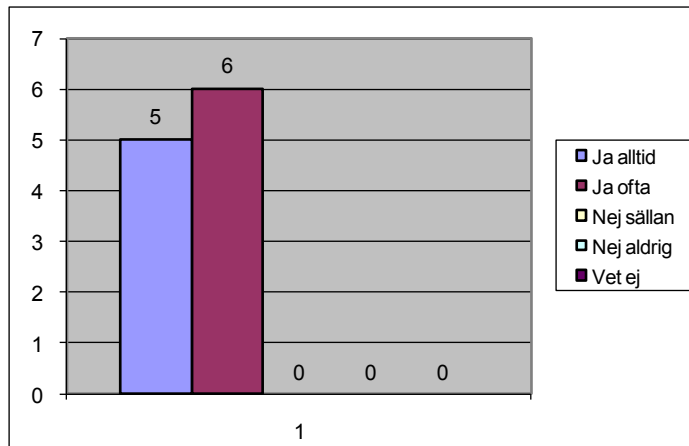
I tabellerna nedan anges antal personer.

Resultat

Fråga 1. Trivs du på din arbetsplats?

Totalt antal svar: 11

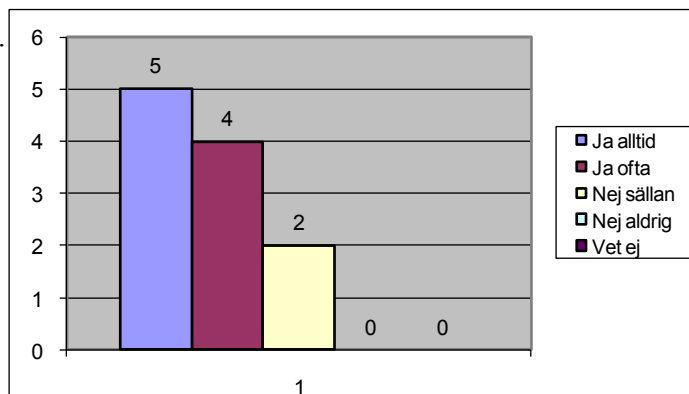
Samtliga svarande (2008: 100 %, 2009: 91 %) upplever att de trivs på sin arbetsplats.



Fråga 2. Är du nöjd med dina arbetsuppgifter?

Totalt antal svar: 11

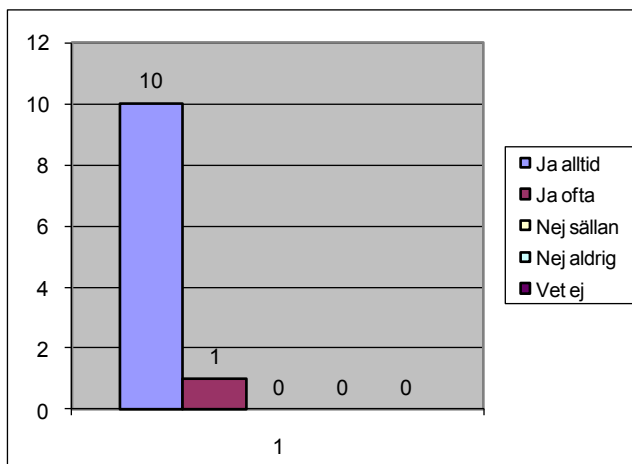
81 % (2008: 100 %, 2009: 83 %) av de svarande upplever att de alltid eller ofta är nöjda med sina arbetsuppgifter, medan två personer (2008: ingen, 2009: två personer) sällan är nöjda med sina arbetsuppgifter.



Fråga 3. Känner du dig trygg med personalen?

Totalt antal svar: 11

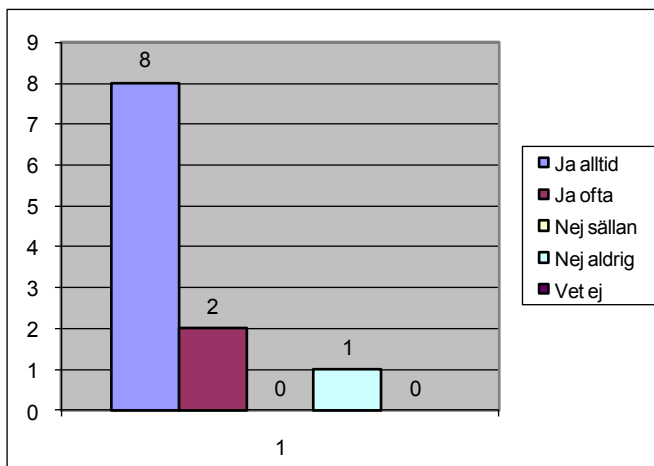
Samtliga svarande (2008: 100 %, 2009: 100 %) upplever att de är trygga med personalen.



Fråga 4. Blir du respektfullt bemött av personalen?

Totalt antal svar: 11

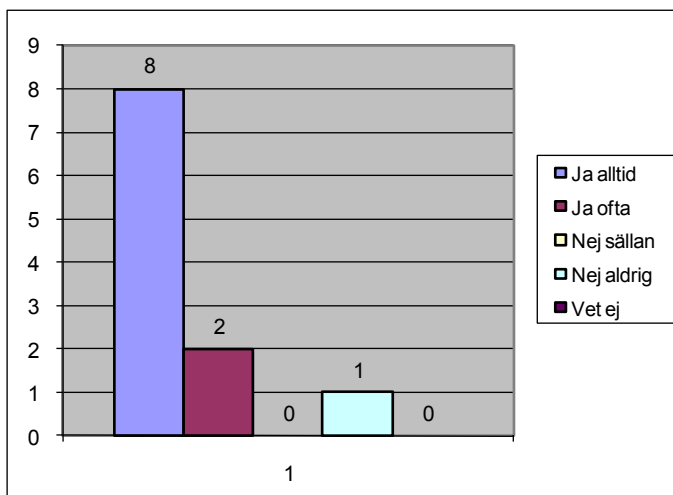
En merpart av de svarande, 73 % (2008: 42 %, 2009: 66 %), upplever att de alltid blir respektfullt bemötta av personalen. Två personer (2008: tre personer, 2009: tre personer) anser att de oftast blir respektfullt bemötta av personalen. En person upplever att han/hon sällan blir respektfullt bemött av personalen (2008: en person, 2009: ingen)



Fråga 5. Lyssnar personalen på dina önskemål och åsikter?

Totalt antal svar: 11

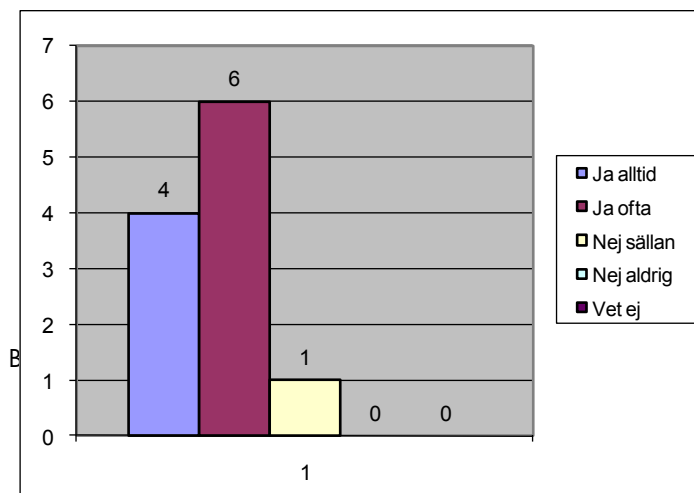
På frågan om personalen lyssnar på de svarandes önskemål och åsikter upplever 73 % (2008: 57 %, 2009: 58 %) att personalen alltid gör det. Två personer (2008: en person, 2009: fem personer) anser att personalen ofta lyssnar på deras önskemål och åsikter, medan en person upplever att detta aldrig sker (2008: ingen, 2009: ingen).



Fråga 6. Brukar du säga till personalen om något är fel?

Totalt antal svar: 11

91 % (2008: 57 %, 2009: 91 %) av de svarande säger alltid, eller ofta, till personalen om något är fel. En person (2008: tre personer, 2009: en person) säger sällan till personalen om något är fel.

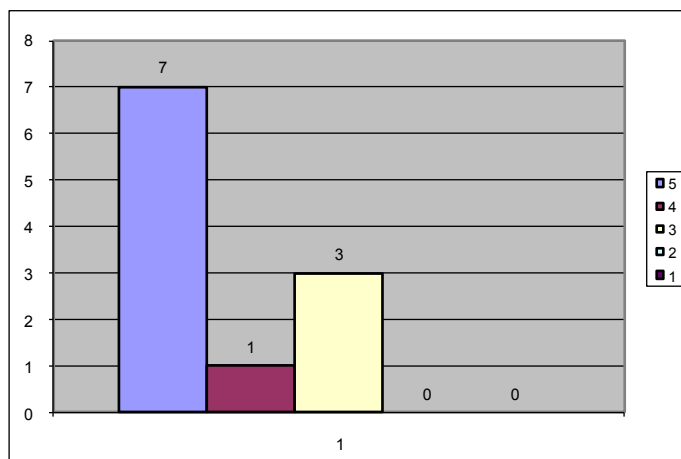


Fråga 7. Vad tycker du sammanfattningsvis om Nätverket?

5 = Mycket bra 1= Mindre bra

Totalt antal svar: 11

En majoritet av de svarande, 64 % (2008: 43 %, 2009: 58 %) gav verksamheten en femma, medan en person, 9 %, (2008: tre personer, 2009: fyra personer) gav verksamheten en 4:a. Resterande del av de svarande, 27 % (2008: 14 %, 2009: 0 %), gav verksamheten en trea. Sammanfattningsvis fick verksamheten ett snittbetyg på 4,4 (2008: 4,3, 2009: 4,4).



Kommentarer:

- ”Vore bra om Nätverket fick bra deals på mjukvara som photoshop bl.a. Det enda jag kan komma på”
- ”Vi på nätverket är snälla och trevliga. Men vi behöver förstärkningar för att kunna hjälpa till med fler saker”

Steget framåt

Undersökningen gick till så att frågeformuläret och ett frankerat svarskuvert lämnades till alla 27 brukare som varit inskrivna under året. Ett följebrev fanns med där det stod att svaren var anonyma och att stadsdelsförvaltningen vill veta vad de tycker om Steget framåt.

Frågeformuläret är till viss del ändrat jämfört med förra året och därför går det inte att jämföra alla frågor med tidigare undersökningar. Frågor om deltagande och trivsel i olika aktiviteter har tillkommit. Det är mer uppdelat med frågor om deltagande i matlagning, gym, utflykter, utbildning/kurs och praktik. Samma person kan delta i flera aktiviteter.

Av dem som fick frågeformuläret var 22 brukare inskrivna vid undersökningstillfället och fem brukare hade avslutats – (tre har genom Steget framåt fått annan daglig verksamhet och två har flyttat till andra kommuner). Sju frågeformulär skickades per post och 20 lämnades vid enskilt besök eller på matlagningsgruppen tillsammans med muntlig information. Brukarna kunde välja att fylla i enkäten direkt och lämna i igenklistrat kuvert till arbetskonsulenten eller ta hem och fylla i och skicka in senare.

Det kom svar från 22 av 27 brukare vilket är drygt 81 %. En målsättning sedan förra årets brukarundersökning har varit att höja svarsfrekvensen vilket enheten lyckats med. Då svarade 65 % (15 svarande av 23) på enkäten. 2008 var svarsfrekvensen 60 % (12 svarande av 20). Alla svarade inte på alla frågor.

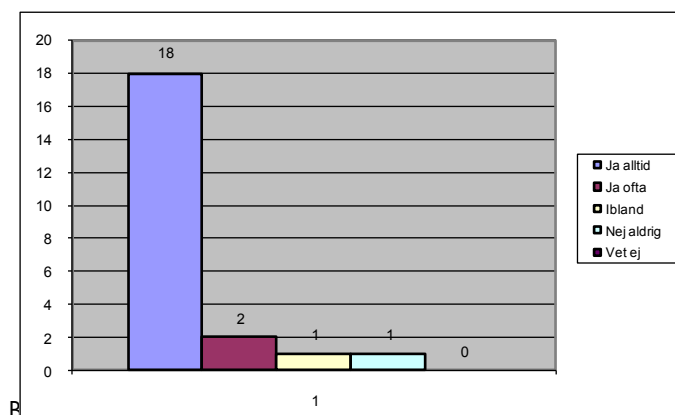
I tabellerna nedan anges antal personer.

Resultat

Fråga 1. Känner du dig trygg med arbetskonsulenterna på Steget Framåt?

Totalt antal svar: 22

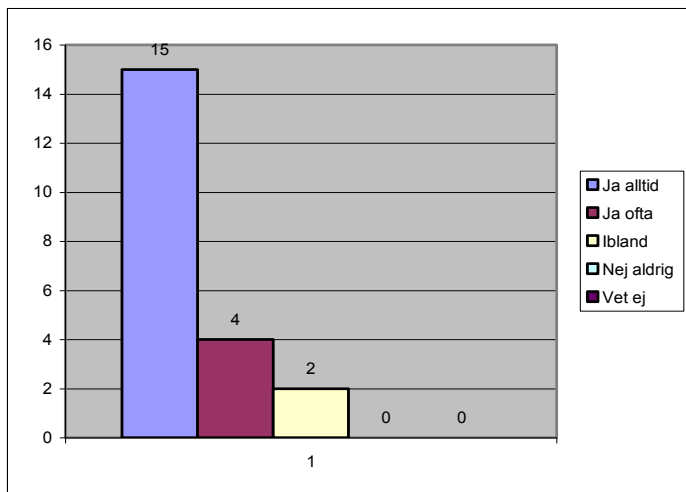
Nästan samtliga svarande, 91 % (2008: 90 %, 2009: 8 %), att de alltid eller ofta känner sig trygga med arbetskonsulenterna. En person (2008: ingen, 2009: två personer) upplever att han/hon ibland är känner sig trygg med arbetskonsulenterna medan en person (2008: en person, 2009: en person) aldrig gör det.



Fråga 2. Är du nöjd med det stöd du får från arbetskonsulenterna?

Totalt antal svar: 21

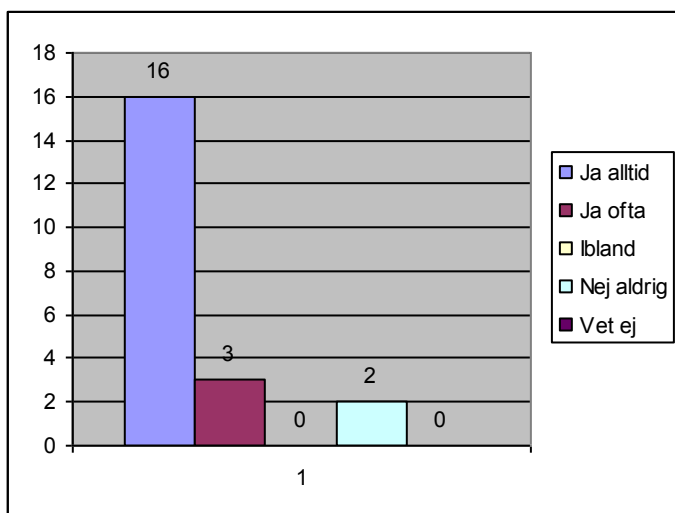
Nästan samtliga svarande, 90 % upplever att de alltid eller ofta är nöjda med de stöd de får från arbetskonsulenterna. Två personer upplevde att de ibland är nöjda med stödet. Frågan har inte förekommit i tidigare undersökningar.



Fråga 3. Blir du respektfullt bemött av arbetskonsulenterna?

Totalt antal svar: 21

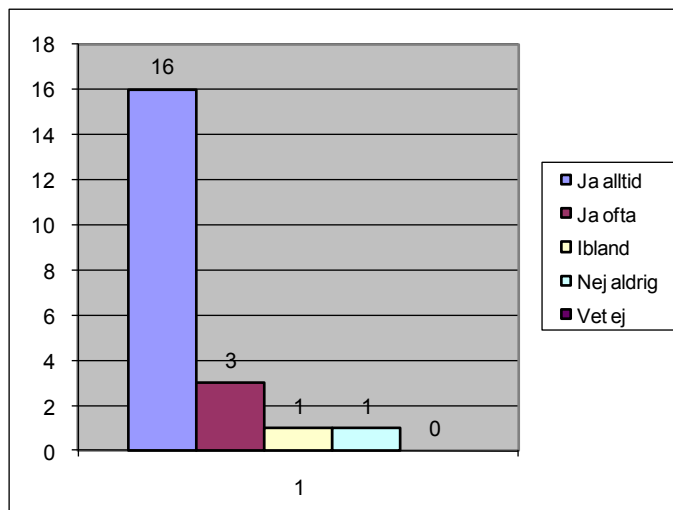
90 % (2008: 92 %, 2009: 85 %) av de svarande upplever att de alltid eller ofta blir respektfullt bemötta av arbetskonsulenterna. Två personer (2008: en person, 2009: en person) upplevde att de aldrig blev respektfullt bemötta av arbetskonsulenterna.



Fråga 4. Lyssnar arbetskonsulenterna på dina önskemål och åsikter?

Totalt antal svar: 21

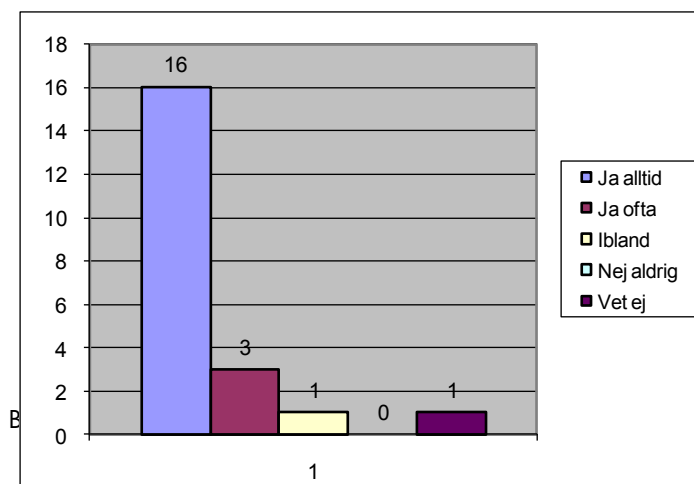
Nästan samtliga svarande, 90 % (2008: 83 %, 2009: 85 %), uppger att arbetskonsulenterna alltid eller ofta lyssnar på deras önskemål och åsikter. En person upplever att konsulenterna ibland lyssnar på deras åsikter (2008: ingen, 2009: en person), medan en person (2008: en person, 2009: en person) upplever att arbetskonsulenterna aldrig gör det.



Fråga 5. Kan du få kontakt med din arbetskonsulent när du behöver, t.ex. på telefon eller mail?

Totalt antal svar: 21

90 % (2008: 100 %, 2009: 92 %) av de svarande upplever att de alltid eller ofta kan få kontakt med sin arbetskonsulent om de behöver. En person (2008: ingen, 2009: ingen) upplever att de ibland kan få det och en person vet inte (2008: ingen, 2009: ingen).

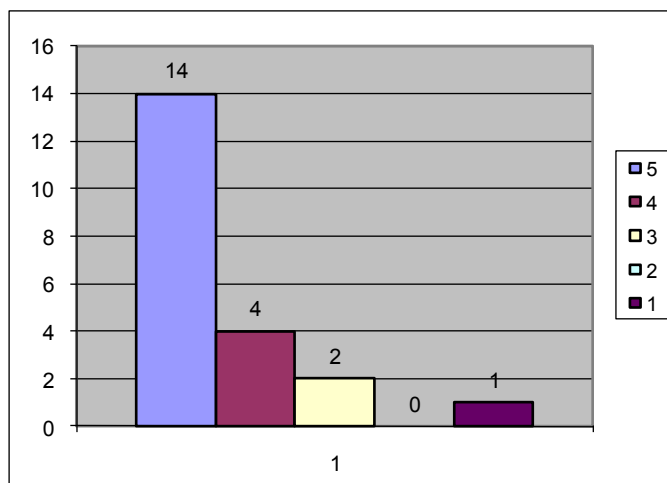


Fråga 6. Vad tycker du sammanfattningsvis om Steget Framåt?

5 = Mycket bra 1 = Mindre bra

Totalt antal svar: 21

En majoritet av de svarande, 67 % (2008: 41 %, 2009: 64 %) gav verksamheten en femma. Fyra personer, 19 %, gav verksamheten en fyra (2008: fem personer, 2009: en person) och två personer, 10 %, (2008: två personer, 2009: två personer) gav verksamheten en trea. En person, 4 %, valde att ge verksamheten en etta (2008: ingen, 2009: en person). Enheten fick snittbetyget 4,4 (2008: 4,3, 2009: 4,1)



Fråga 7. Steget Framåt har bytt lokal. Hur tycker du det har påverkat dig?

Överlag har inte de flesta svarande märkt någon skillnad eller upplevt lokalbytet som positivt. En person upplever dock att bytet av lokal har varit lite störande.

- ”Helt ok”
- ”Inget”
- ”Ingenting”
- ”Påverkar inte mig alls”
- ”Mycket bra”
- ”Har inte påverkats alls”
- ”...ingen skillnad för mig, det har inte påverkat mig”

- ”Jag tycker att det är jättebra”
- ”Ingenting”
- ”Det påverkas inte för min del”
- ”Ingenting än, har inte varit där”
- ”Inget särskilt”
- ”Har inte märkt”
- ”Ej varit där, ej påverkad”
- ”Bättre”
- ”Inte berört mig”
- ”Lite p.g.a. det finns andra personer där, kan vara lite stressande, annars är lokalen ok”

Fråga 8. Synpunkter kring Steget Framåt

- ”Hoppas att allt blir bra, allt hänger på om jag kommer in på Uni i januari, annars får man söka igen. ”
- ”Utan ert stöd hade jag inte mått så bra idag så tack så mycket för all hjälp”
- ”För min del har jag fått bra hjälp”
- ”Jag har ännu inte fått ut så mycket som jag önskat av Steget Framåt”
- ”Ingen åsikt för min del”
- ”Jag älskar [namn borttaget]”
- ”Har för tillfället en väldigt bra arbetskonsulent [namn borttaget], har haft mindre bra tidigare.”
- ”Har enbart haft kontakt med arbetskonsulent, positiv synpunkt”
- ”Kan ibland vara högljutt i köket - ett irritationsmoment! Annars bra samarbete mellan människor”

Fråga 9. Har du deltagit i matlagningen?

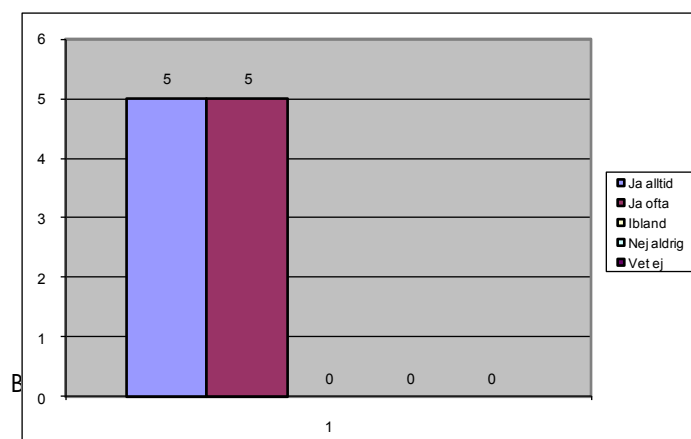
Totalt antal svar: 20

Ja: 11 stycken

Nej: 9 stycken

Om ja, trivs du på matlagningen?

Totalt antal svar: 10



Fråga 10. Har du deltagit i gymmet?

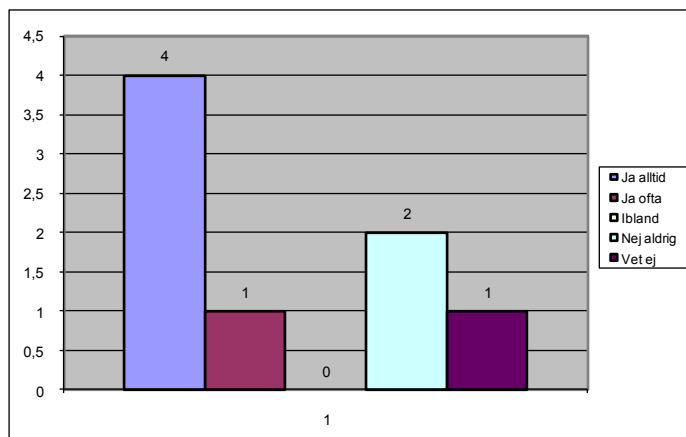
Totalt antal svar: 20

Ja: 6 stycken

Nej: 14 stycken

Om ja, trivs du på gymmet?

Totalt antal svar: 8 (alltså två fler än vad som svarat att de deltagit i gymmet)



Fråga 11. Har du deltagit i utflykterna?

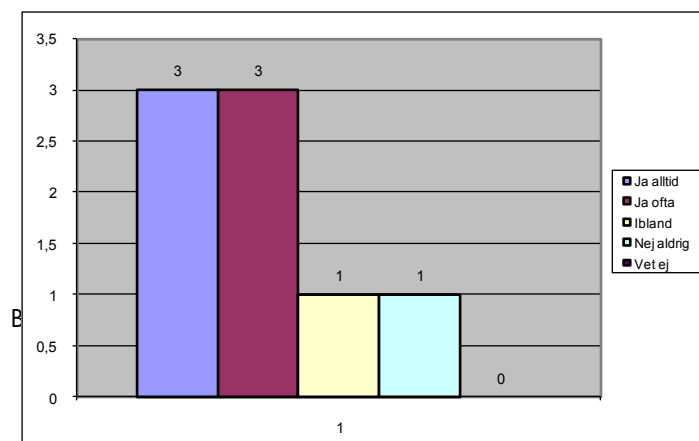
Totalt antal svar: 19

Ja: 6 stycken

Nej: 13 stycken

Om ja, trivs du på utflykterna?

Totalt antal svar: 8 (alltså två fler än vad som svarat att de deltagit i utflykterna)



Fråga 12. Har du deltagit i någon utbildning/kurs?

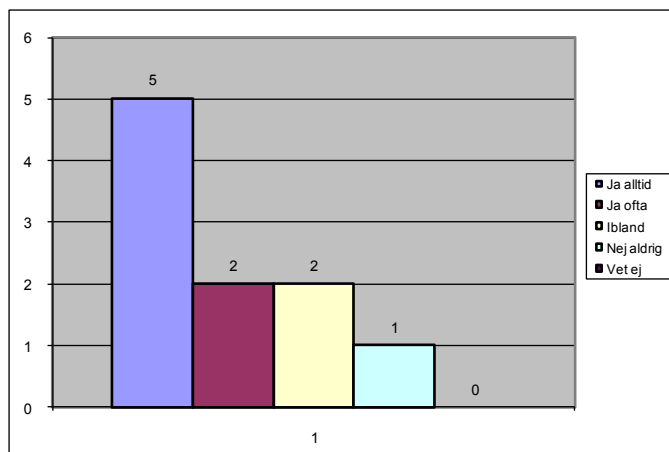
Totalt antal svar: 19

Ja: 9 stycken

Nej: 10 stycken

Om ja, trivs du på utbildningen/kursen?

Totalt antal svar: 10 (alltså en fler än vad som svarat att de deltagit i utbildning/kurs)

**Fråga 13. Har du deltagit i någon praktik?**

Totalt antal svar: 20

Ja: 10 stycken

Nej: 10 stycken

Om ja, trivs du på praktiken?

Totalt antal svar: 10

