



Handläggare: Tuula Kipinoinen Ericsson
Telefon: 08 – 508 22 023

Till
Hägersten-Liljeholmens
stadsdelsnämnd
2011-08-25

Uppföljning av budget - månadsrapport juli

Netto						
M nkr	Utfall	Budget netto	Prognos utfall	Avvikelse prognos budget	Prest-förändr	Avvikelse budget efter prestförändr
Nämnd- o. förvaltningsadmin.	24,0	46,5	44,5	2,0	0,0	2,0
Individ- och familjeomsorg	72,5	118,4	124,3	-5,9	0,0	-5,9
<i>varav socialpsykiatri</i>	24,0	42,1	43,5	-1,4	0,0	-1,4
Stadsmiljöverksamhet	6,5	13,1	13,1	0,0	0,0	0,0
Avskrivningar	1,4	2,5	2,5	0,0	0,0	0,0
Internräntor	0,8	1,7	1,7	0,0	0,0	0,0
Förskoleverksamhet	267,2	427,5	463,8	-36,3	40,6	4,3
Flyktingmottagande	0,4	1,6	0,8	0,8	-0,8	0,0
Äldreomsorg	292,2	536,1	540,0	-3,9	0,0	-3,9
Stöd o. service till personer m. funktionsnedsättning	129,6	212,2	220,9	-8,7	4,0	-4,7
Kultur- o. förening	11,9	21,9	18,8	3,1	0,0	3,1
Arbetsmarknadsåtgärder	2,1	3,4	3,1	0,3	0,0	0,3
Ekonomiskt bistånd	38,5	60,9	64,3	-3,4	0,0	-3,4
<i>varav handläggning</i>	10,9	19,5	19,4	0,1	0,0	0,1
Övrig verksamhet	1,3	3,0	3,0	0,0	0,0	0,0
Summa sdn	848,6	1 448,8	1 500,8	-52,0	43,8	-8,2
Förändring av fond (- ökning, + minskning)						1,0
Avvecklat resultatenheter samt avrundning						-2,2
Summa sdn efter resultatdispositioner						-9,4
Beräknade budgetjusteringar						0,0
Resultat efter beräknade budgetjusteringar						-9,4

Sammanfattning

Prognosen visar ett nettounderskott om 8,2 mnkr före resultatdispositioner och budgetjusteringar. Underskott finns inom individ- och familjeomsorg, äldreomsorg, stöd och service till personer med funktionsnedsättning och ekonomiskt bistånd. Efter resultatdispositioner och beräknade budgetjusteringar redovisas ett nettounderskott med 9,4 mnkr. Detta är en försämring med 3,9 mnkr jämfört med föregående prognos. Försämringen beror huvudsakligen på ökade kostnader inom stöd och service till personer med funktionsnedsättning och äldreomsorg, ökat intäktskrav inom förskoleverksamheten samt att budgetjusteringar inte har beviljats i den omfattning som hade beräknats främst för ekonomiskt bistånd.

Kostnads- och intäktsutvecklingen följs upp noga. Alla verksamheter måste fortsätta att minska nettokostnaderna så att de inte överstiger budget och förvaltningen kommer att föreslå besparingsåtgärder i samband med tertialrapport 2.

Administration och investeringar

M nkr	Avvikelse budget efter prestförandr	Resultat-dispositioner	Beräknade budget-justeringar	Avvikelse efter resultat-dispositioner o budgetjust.	Prognos avvikelse maj	Förändr. Prognos avvikelse
Nämnd- o. förvaltningsadmin.	2,0	0,0	0,0	2,0	2,0	0,0

Prognosen visar ett nettoöverskott med 2,0 mnkr före resultatdispositioner och före budgetjusteringar, vilket är oförändrat jämfört med majprognosen. Överskottet beror i huvudsak på ökade intäkter för sålda tjänster och resultat av omorganisation.

Investeringar inventarier och maskiner

M nkr	Utfall	Budget netto	Beräknade budget-justeringar	Prognos utfall	Avvikelse prognos budget
Maskiner och inventarier	3,9	7,5	0,0	7,5	0,0

Efter beräknade budgetjusteringar redovisas ingen avvikelse mot investeringsplanen. Ökade investeringsutgifter avser i huvudsak utrustning av nya förskoleavdelningar.

Avdelningen för social omsorg

Verksamheten inom avdelningen består i princip av två ”verksamhetsblock”. Det ena är stöd och service till personer med funktionsnedsättning och det andra är socialtjänst vilket består av individ- och familjeomsorg, flyktingmottagande, kultur, arbetsmarknad och ekonomiskt bistånd.

Prognosen för hela avdelningens verksamhet visar ett nettounderskott om 13,7 mnkr efter resultatdispositioner.

Uppdelat på de två verksamhetsblocken räknar stöd- och service till personer med funktionsnedsättning med ett underskott om 4,7 mnkr. Socialtjänsten uppvisar ett nettounderskott med 9,0 mnkr som är att hänföra till ekonomiskt bistånd samt ökade vårdkostnader på myndighetssidan.

Individ- och familjeomsorg

M nkr	Avvikelse budget efter prestförandr	Resultat-dispositioner	Beräknade budget-justeringar	Avvikelse efter resultat-dispositioner o budgetjust.	Prognos avvikelse maj	Förändr. Prognos avvikelse
Individ- och familjeomsorg	-5,9	0,0	0,0	-5,9	-5,6	-0,3
varav socialpsykiatri	-1,4	0,0	0,0	-1,4	-0,6	-0,8
Flyktingmottagande	0,0	0,0	0,0	0,0	0,0	0,0

Prognosen för individ- och familjeomsorgen visar på en avvikelse mot budget med 5,9 mnkr, vilket är en försämring med 0,3 mnkr mot föregående månad. Förändringen beror främst på ytterligare en LVM-placering samt att flera personer placerats för att undvika LVM-ansökan. Fler unga mellan 20-25 år är fortfarande på HVB-placeringar med behand-

ling inom vuxenheten. Det finns fortfarande en stor osäkerhet inom barn och ungdom vad gäller placering på Sis-institutioner samt eventuellt ytterligare tillkommande placeringar. Det finns även ungdomar placerade i skola med behandling som inte kommer att upphöra till hösten som var planerat vilket medför höga vårdkostnader. Kostnaderna för kontaktpersoner/familjer inom barn och ungdom är också höga. Inom socialpsykiatri har en försämring skett på utförsidan på grund av vattenskador samt försenad inflyttning i nya lägenheterna på Kyrkogatans gruppboende.

Flyktingmottagande

Prognosen visar ingen avvikelse mot budget efter beräknade prestationsförändringar.

Stadsmiljöverksamhet och investeringar

M nkr	Avvikelse budget efter prestförändr	Resultat-dispositioner	Beräknade budgetjusteringar	Avvikelse efter resultat-dispositioner o budgetjust.	Prognos avvikelse maj	Förändr. Prognos avvikelse
Stadsmiljöverksamhet	0,0	0,0	0,0	0,0	0,0	0,0
Avskrivningar	0,0	0,0	0,0	0,0	0,0	0,0
Internräntor	0,0	0,0	0,0	0,0	0,0	0,0

Prognosen visar ingen avvikelse mot budget, vilket är oförändrat jämfört med majprognosen.

Ingen avvikelse beräknas mot budgeten för kapitalkostnader.

Investeringar parkanläggningar

M nkr	Utfall	Budget netto	Beräknade budgetjusteringar	Prognos utfall	Avvikelse prognos budget
Parkinvesteringar	1,1	9,4	0,0	9,4	0,0

Prognosen för investeringsutgifter visar ingen avvikelse mot budget.

Förskola

M nkr	Avvikelse budget efter prestförändr	Resultat-dispositioner	Beräknade budgetjusteringar	Avvikelse efter resultat-dispositioner o budgetjust.	Prognos avvikelse maj	Förändr. Prognos avvikelse
Förskoleverksamhet	4,3	2,1	0,0	6,4	5,1	-0,8

Prognosen visar ett överskott med 4,3 mnkr mot budget. Överskottet beror i huvudsak på volymökning inom verksamheten. Efter resultatdispositioner med 2,1 mnkr redovisas ett överskott med 6,4 mnkr, vilket är en försämring med 0,8 mnkr. Försämringen beror på ett ökat intäktskrav av föräldraavgifterna inom förskoleverksamheten. Prestationsförändringarna beräknas uppgå till 40,6 mnkr netto varav 4 mnkr avser beräknad barnomsorgsgaranti och 3 mnkr förskolor med höga hyror. Barnomsorgsgarantin har uppfyllts under perioden.

Äldreomsorg

M nkr	Avvikelse budget efter prestförändr	Resultat-dispositioner	Beräknade budgetjusteringar	Avvikelse efter resultat-dispositioner o budgetjust.	Prognos avvikelse maj	Förändr. Prognos avvikelse
Äldreomsorg	-3,9	0,0	0,0	-3,9	-3,3	-0,6

För verksamheten prognostiseras ett nettounderskott om 3,9 mnkr före och efter resultat-dispositioner och budgetjusteringar, vilket är ett högre underskott jämfört med föregående månads prognos som beräknades till 3,3 mnkr. Försämringen förklaras i huvudsak av att intäkterna för äldreomsorgsavgifter bedöms bli lägre.

För att vända kostnadsutvecklingen fokuserar beställarenheten inom äldreomsorgen på nyprövning och uppföljning av hemtjänstären den för att säkerställa att de beviljade insatserna stämmer överens med aktuella behov och att biståndsbeslut är aktuella. I övrigt fortsätter enheten att strikt följa lag och riktlinjer i biståndsbedömningen.

Utförarenheterna visar balans i sin ekonomi förutom Axelsbergs servicehus vård- och omsorgsboende. En vattenskada i lokalerna för korttidsplatser på Axelsberg medförde ett intäktsbortfall på ca.1 mnkr eftersom verksamheten fick öppna 1,5 månad senare än planerad. Enheten arbetar med anpassa sina kostnader.

Se även bilaga.

Stöd och service för personer med funktionsnedsättning

M nkr	Avvikelse budget efter prestförändr	Resultat-dispositioner	Beräknade budgetjusteringar	Avvikelse efter resultat-dispositioner o budgetjust.	Prognos avvikelse maj	Förändr. Prognos avvikelse
Stöd o. service till personer m. funktionsnedsättning	-4,7	-1,1	0,0	-5,8	-2,1	-2,6

Prognosen visar en avvikelse mot budget med 4,7 mnkr före prestationsförändringar, beräknade budgetjusteringar och resultatdispositioner vilket är en försämring med 2,6 mnkr. Orsaken är bl.a. att en särskild redovisning om kostnadsökningar med 0,6 mnkr inte beviljats samt att kostnaderna för personlig assistans fortsatt öka. Samtliga resultatenheterna visar ett resultat i balans. En privat gruppboende i Axelsberg har öppnat vilket också markant ökar kostnaderna, då de inte är med i LOV-upphandlingen. Prestationsförändringar är aktuella för drygt 30 personer vilket gör intäkt- och kostnadsbilden osäker i dagsläget.

Se även bilaga.

Kultur- och föreningsverksamhet

M nkr	Avvikelse budget efter prestförandr	Resultat-dispositioner	Beräknade budget-justeringar	Avvikelse efter resultat-dispositioner o budgetjust.	Prognos avvikelse maj	Förändr. Prognos avvikelse
Kultur- o. förening	3,1	0,0	0,0	3,1	2,5	0,6

Prognosen visar ett överskott med 3,1 mnkr i jämförelse med budget efter beräknad budgetjustering. Överskottet beror i huvudsakligen på minskade kostnader inom verksamheterna för barn- och ungdom samt kultur- och föreningsbidrag. I kultur- och föreningsverksamheten ingår verksamheter för barn- och ungdom (avdelningen för social omsorg), kolloverksamhet (förskoleavdelningen) samt kultur- och föreningsbidrag (sambhällsplaneringsavdelningen).

Arbetsmarknadsåtgärder

M nkr	Avvikelse budget efter prestförandr	Resultat-dispositioner	Beräknade budget-justeringar	Avvikelse efter resultat-dispositioner o budgetjust.	Prognos avvikelse maj	Förändr. Prognos avvikelse
Arbetsmarknadsåtgärder	0,3	0,0	0,0	0,3	0,4	-0,1

Prognosen visar ett överskott med 0,3 mnkr i jämfört med budget vilket är en försämring med 0,1 mnkr.

Ekonomiskt bistånd

M nkr	Avvikelse budget efter prestförandr	Resultat-dispositioner	Beräknade budget-justeringar	Avvikelse efter resultat-dispositioner o budgetjust.	Prognos avvikelse maj	Förändr. Prognos avvikelse
Ekonomiskt bistånd	-3,4	0,0	0,0	-3,4	-5,6	2,2
varav handläggning	0,1	0,0	0,0	0,1	0,0	0,1

Prognosen för ekonomiskt bistånd visar ett underskott med 3,4 mnkr jämfört med budget vilket är en förbättring med 2,2 mnkr sen föregående prognos. Förbättringen beror på en ökad budget med motsvarande summa. Budgeten för ekonomiskt bistånd efter budgetjustering i T 1 minskade med 9,6 mnkr i jämförelse med 2010 utifrån USK:s prognoser på minskat bidragsberoende. Kostnaderna har dock inte minskat i den omfattning som USK:s prognoser visat utan snarare kan man se en viss ökning av utbetalt bidrag.

Se även bilaga.

Övriga verksamheter

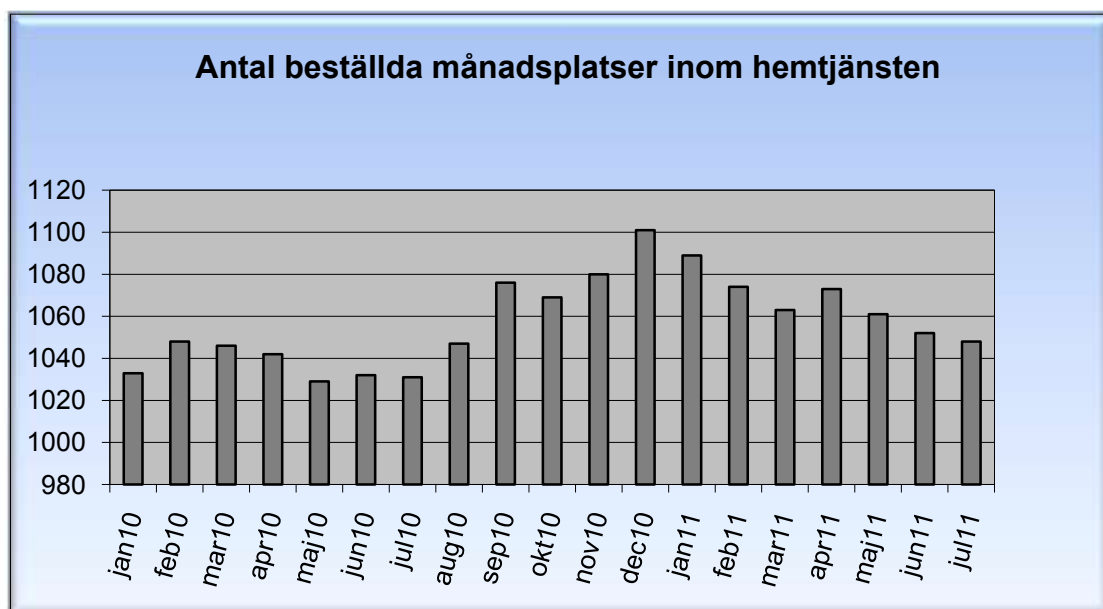
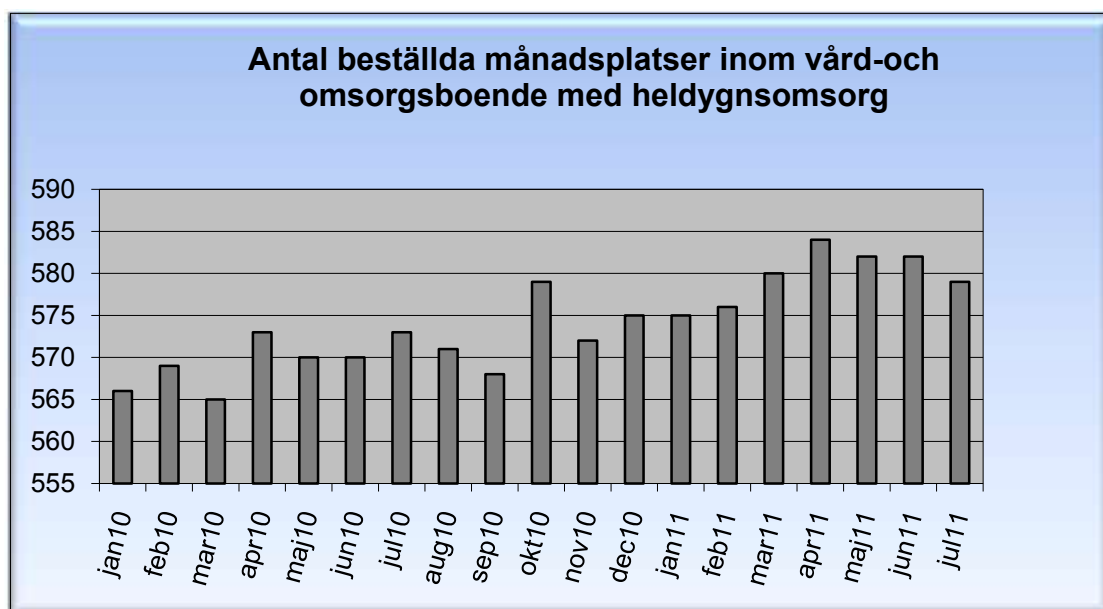
M nkr	Avvikelse budget efter prestförandr	Resultat-dispositioner	Beräknade budget-justeringar	Avvikelse efter resultat-dispositioner o budgetjust.	Prognos avvikelse maj	Förändr. Prognos avvikelse
Övrig verksamhet	0,0			0,0	0,0	0,0

Prognosen visar ingen avvikelse mot budget. Under övriga verksamheter har medel reserverats för extraordinära kostnader som omstruktureringskostnader.

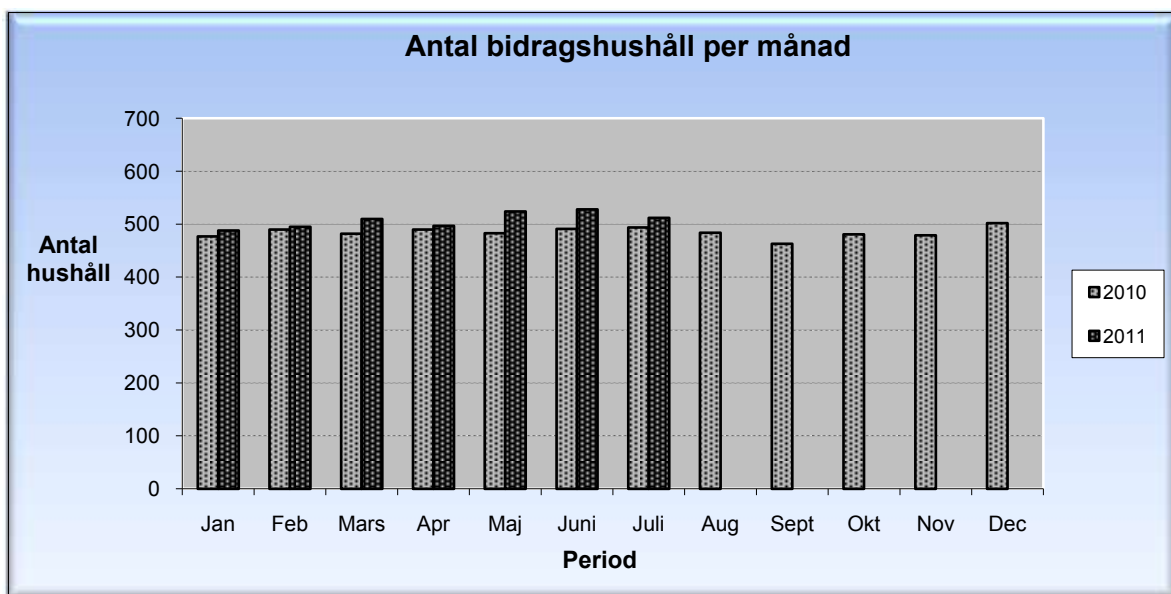
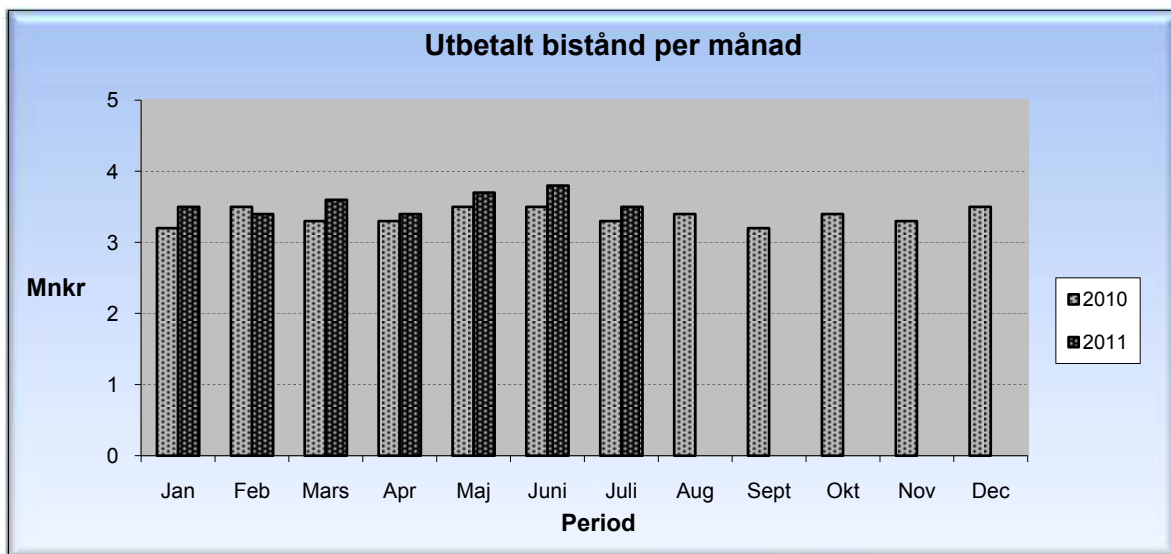
Bilaga: Diagram för äldreomsorg samt månadsuppföljningsfaktorer och diagram för social omsorg.

Bilaga

Diagrammet nedan visar antal beställda månadsplatser inom vård- och omsorgsboende med heldygnsoomsorg och antal beställda månadsplatser inom hemtjänsten.



Diagrammen nedan visar antal bidragshushåll per månad och utbetalt bistånd per månad.



Månadsuppföljningsfaktorer social omsorg för juni-juli månad 2011

Allt gäller per sista dagen i månaden!

Barn och ungdom (IoF)

	Antal barn/ungdomar	Kostnad
Stödboende köpta platser	3	124 770
Stödboende egen regi	10	0
<i>Summa</i>	13	124 770
Jourhem	5	159 436
<i>Summa</i>	5	159 436
Familjehem konsulentstött	4	148 600
Familjehem egen regi	46	468 240
<i>Summa</i>	50	616 840
HVB-hem	4	353 920
SIS-hem	1	141 825
Totalt	73	1 396 791

Missbruk (IoF)

	Antal personer	Kostnad
Stödboende köpta platser	72	965 500
Stödboende egen regi	22	115 200
<i>Summa</i>	94	1 080 700
Härbärke	22 (avser maj)	148 500 (avser maj)
	Härbärgesutnyttjande går inte att utläsa förrän fakturorna börjar komma in till enheten, därför redovisas detta en månad i efterskott	
Totalt	116	1 229 200

Socialpsykiatri (IoF)

	Antal personer	Kostnad
Stödboende köpta platser	2	
Stödboende egen regi	0*)	0
<i>Summa</i>	2	
Sysselsättning köpta platser	28	
Sysselsättning egen regi	36	
<i>Summa</i>	64	
Totalt	66	

*)stadsdelen har inga stödbostäder längre, dessa är omvandlade till bostad med särskild service samt träningslägenheter

Funktionsnedsättning

Barn och ungdom

	Antal barn/ungdomar	Kostnad	Nivåersättning
Familjehem konsulentstött	0	0	0
Familjehem egen regi	10	200 449	200 449
<i>Summa</i>	10	200 449	200 449
Boende med särskild service - köpta platser	2	125 000	144 214
Boende med särskild service - egen regi	0	0	0
<i>Summa</i>	2	125 000	144 214
Totalt	12	325 449	344 664

	Antal dygn	Kostnad	Nivåersättning
Korttidsvistelse – köpta platser	234* inkl 3 vuxna		858 567* inkl 3 vuxna
Korttidsplatser – egen regi	0	0	0
<i>Summa</i>	234		
Totalt	234		858 567

Vuxna

	Antal personer	Kostnad	Nivåersättning
Boende SoL – köpta platser	6		0
Boende SoL – egen regi	4	49 443	0
<i>Summa</i>	10	326 382	0
Boende LSS - köpta platser	39		Se nedan
Boende LSS – egen regi	81		9 242 112:-/månad*
	120		9 242 112:-/månad*
Totalt	130		9 242 112:-/månad*

*) Nivåersättning enl. mätning i skrivande stund. Bedömningskansliet arbetar med att göra ombedömningar i samtliga ärenden vilket gör att nivåersättning respektive kostnad är osäker