



Till  
Socialtjänstnämnden

## Månadsrapport för februari 2009

### Förslag till beslut

Månadsrapporten per den 28 februari 2009 godkänns.

Dag Helin

Eva Carin Sandberg

### Sammanfattning

Förvaltningsledningen bedömer att socialtjänst- och arbetsmarknadsnämndens samlade verksamhet för 2009 kommer att redovisa ett underskott på 1,8 mnkr. För den egna driftverksamheten beräknas ett underskott på 1,8 mnkr. För stadsövergripande frågor, entreprenader, stöd till utomstående organisationer och för området utomlänsplacerade funktionshindrade prognostiseras varken över- eller underskott. Tillståndsenheten som är nämndens enda resultatenhet bedöms visa ett nollresultat och lämnar därmed varken över- eller underskott att föras till 2010. Bedömningarna grundas på beslut om KF-budget 2009.



## Bakgrund och ärendets beredning

I enlighet med stadens regler för ekonomisk förvaltning följer förvaltningen kontinuerligt verksamheten över året och redovisar utfallet i månadsuppföljningar, tertialrapporter med delårsbokslut och verksamhetsberättelse med bokslut. I detta tjänsteutlåtande redovisas månadsrapport per den 28 februari 2009. Tjänsteutlåtandet har tagits fram inom förvaltningens ekonomiavdelning i samråd med förvaltningsledningen.

## Prognos för året

	Bokslut 2007	Bokslut 2008	Årsprognos februari
Driftverksamhet	10,2	0,3	-1,8
Entreprenader	3,1	3,6	0,0
Stöd till utomstående organisationer	2,2	0,3	0,0
Stadsövergripande frågor	1,1	-4,5	0,0
Utomlänsplacerade funktionshindrade	18,4	4,9	0,0
<b>Totalt SAN</b>	<b>35,0</b>	<b>4,6</b>	<b>-1,8</b>
Resultatöverföring	0,5	-0,7	0,0
<b>Totalt SAN efter resultatöverföring</b>	<b>35,5</b>	<b>3,9</b>	<b>-1,8</b>
Återredovisning av överskjutande för utomlänsplaceringar	-18,4	-4,9	0,0
<b>Totalt SAN efter återredovisning</b>	<b>17,1</b>	<b>-1,0</b>	<b>-1,8</b>

I tabellen ovan redovisas prognosen för året per den 28 februari 2009. Beloppen redovisas i miljoner kronor, mnkr. Som jämförelse redovisas bokslut 2007 och 2008.

För den egna driftverksamheten beräknas ett underskott på 1,8 mnkr. För stadsövergripande frågor, entreprenader, stöd till utomstående organisationer och för området utomlänsplacerade funktionshindrade prognostiseras varken över- eller underskott. Tillståndsenheten som är nämndens enda resultatenhet bedöms visa ett nollresultat och lämnar därmed varken över- eller underskott att föras till 2010. Bedömningarna grundas på beslut om KF-budget 2009.

	Bokslut 2007	Bokslut	Årsprognos februari
Barn och ungdom	5,9	14,1	0,5
Funktionshindrade	-0,3	2,1	-0,7
Jourverksamhet	0,0	0,0	0,3
Hemlösa och missbrukare	2,4	-19,4	-6,3
Arbetsmarknadsfrågor	-1,1	-1,9	0,0
Svenska för invandrare	-	-	0,0
Rådgivande verksamheter	-0,7	-0,5	-3,4
Insatser för kvinnofrid	-0,2	0,0	0,0
Tillståndsfrågor	-0,5	0,9	0,0
Förvaltningsledning och administration	3,1	-0,5	-1,5
Omstrukturering	4,5	5,5	9,2
Stadsövergripande	1,1	-4,5	0,0
Entreprenader	-	3,6	0,0
Stöd till utomstående organisationer	2,2	0,3	0,0
Utomlänsplacerade funktionshindrade	18,4	4,9	0,0
<b>Summa övrigt</b>	<b>35,0</b>	<b>4,6</b>	<b>-1,8</b>

Överskjutande anslag för utomlänsplacerade funktionshindrade återredovisas till staden senast i samband med bokslutet. För en mer detaljerad uppföljning, fördelat på förvaltningens verksamhetsområden, se redovisningar nedan.

## Kommentarer

Nedan återfinns förutom kommentarer till avvikelserna också grafer över olika verksamhetsområden. Graferna redovisar perioden januari 2008 – januari 2009 där inget annat anges. Genom att redovisa en trettonmånadersperiod tydliggörs eventuella trendbrott bättre.

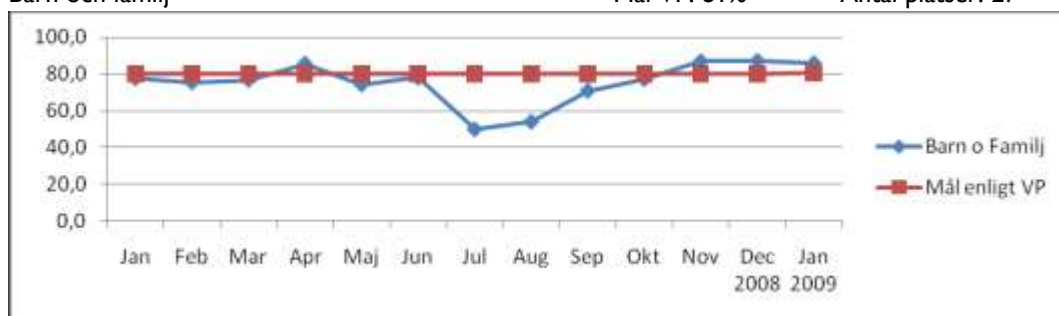
### Barn och ungdom +0,5 mnkr

Det överskott som prognostiseras för februari månad hänförs helt till Maria Ungdomsmottagning. Maria Ungdom prognostiserar ett överskott beroende på vakanser.

#### Barn och familj

Mål VP: 81%

Antal platser: 27

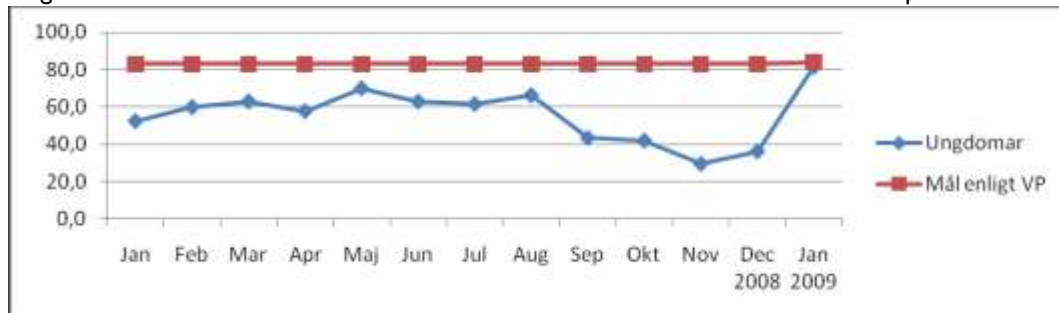


Under hösten 2008 var efterfrågan på mellanvårdsplatser låg. Inför 2009 reducerades därför dessa platser och resurserna överfördes till andra öppenvårdsinsatser. Därutöver har efterfrågan på platser i träningslägenheter också minskat. Fem av platserna har därför disponerats om till platser för ensamkommande flyktingbarn.

#### Ungdomar

Mål VP: 84%

Antal platser: 20

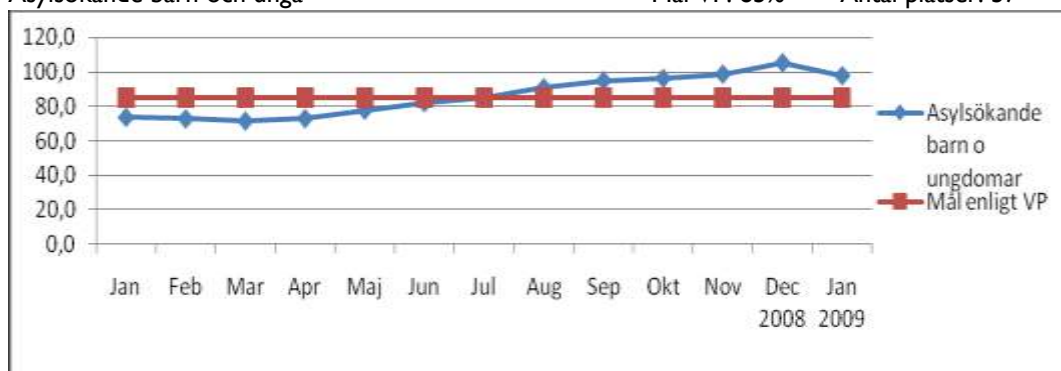


Beläggningen på boenden för asylsökande barn och ungdomar är fortfarande hög men har minskat något sedan årsskiftet. Utvecklingen för 2009 är ännu svårbedömd.

Asylsökande barn och unga

Mål VP: 85%

Antal platser: 57

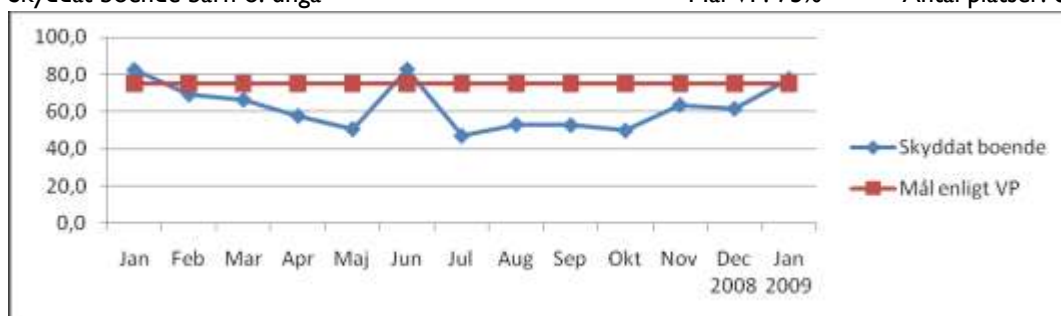


Placeringarna i skyddade boenden är ofta akuta och placeringstiderna korta. Behovet av nämndens insatser inom beredskap och akut skydd varierar över tiden och är därmed svårbedömda från månad till månad. En del av klienterna kommer från andra kommuner. Stadsdelsförvaltningarnas efterfrågan minskade under 2008 jämfört med året innan.

Skyddat boende barn o. unga

Mål VP: 75%

Antal platser: 6



**Funktionshindrade -0,7 mnkr**

Underskottet hänför sig framförallt till en lägre intäkter än beräknat.

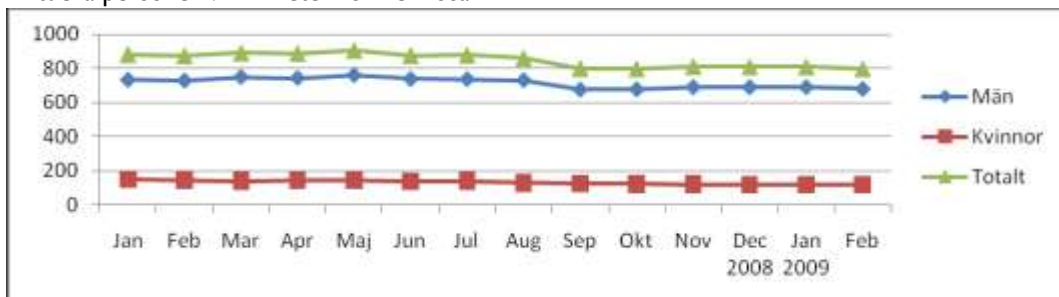
**Hemlösa och missbrukare -6,3 mnkr**

Avvikelsen hänför sig främst till Enheten för hemlösa och till bevakningsinsatser på Södermalm.

Stadsmissionen flyttade i maj 2008 delar av sin verksamhet till Maria Prästgårdsgata. Lokaliseringen medförde att det blev en koncentration av institutioner på en begränsad yta. Omkringboende upplevde hot och otrygghet på grund av bland annat den knarkhandel som under en period skedde helt öppet i området. Förvaltningen beslutade därför att anlita ett bevakningsföretag som placerade väktare på platsen. Kostnaderna för denna bevakning ingår av naturliga skäl inte i budgeten och beräknas under året uppgå till ca 2,5 mnkr.

Vid Enheten för hemlösa har under 2008 en översyn av verksamheten och dess förutsättningar genomförts på uppdrag av förvaltningsledningen. Utifrån iakttagelserna i denna översyn har ett åtgärdsprogram tagits fram för att nedbringa underskotten och ge en ekonomi i balans. Åtgärderna kommer att presenteras för nämnden i särskild ordning. I dagsläget bedöms verksamheten komma att visa ett underskott på ca 4,5 mnkr för 2009.

#### Aktuella personer vid Enheten för hemlösa

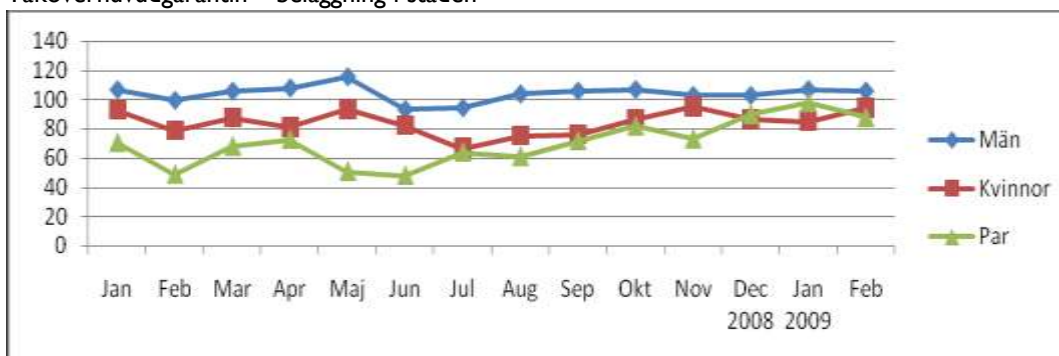


Taköverhuvudgarantin har kunnat hållas hittills under året. Beläggningen är fortsatt mycket hög. I jämförelse med januari har beläggningen för kvinnor ökat från 85 till 94 procent, det är dock svårt att finna förklaringar till svängningarna i beläggningen. Under 2008 har beläggningsgraden för kvinnor varierat mellan 70 och 95 procent. Beläggningen var som lägst under sommaren. För män varierade beläggningen förra året mellan 93 och 116 procent.

Beläggningen är beräknad på ordinarie antal platser, vilket innebär att när beläggningen är över 100 procent utnyttjas de extraplatser som finns tillhanda. Det finns totalt 129 ordinarie platser och 19 extraplatser för män. För kvinnor finns 34 ordinarie platser och 3 extraplatser. För par finns 8 platser för 4 par.

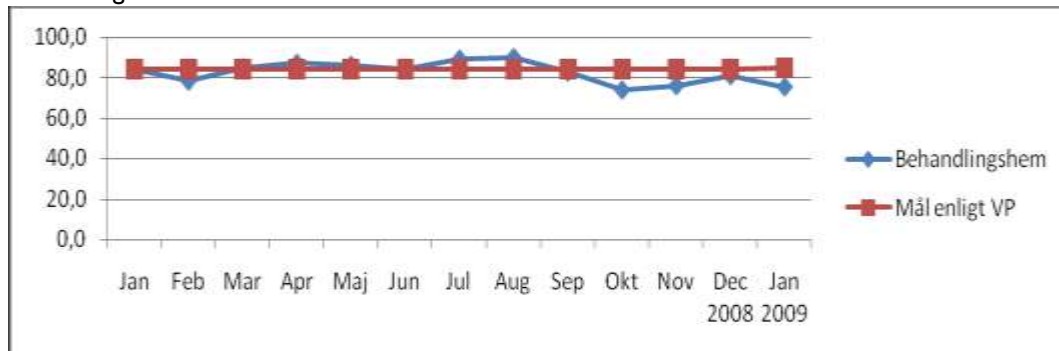
Från och med februari ingår samtliga akutboenden/härbärgen i arbetet som hemlöshetsjouren gör. Detta arbete startade i november 2008 och har givit goda resultat i att länka de tidigare s.k. direktintagen till ordinarie socialtjänst för vidare insatser. Under våren är möjligheterna stora att beläggningen kan minska något, till förmån för att fler personer får andra bättre boendelösningar.

#### Taköverhuvudgarantin – beläggning i staden

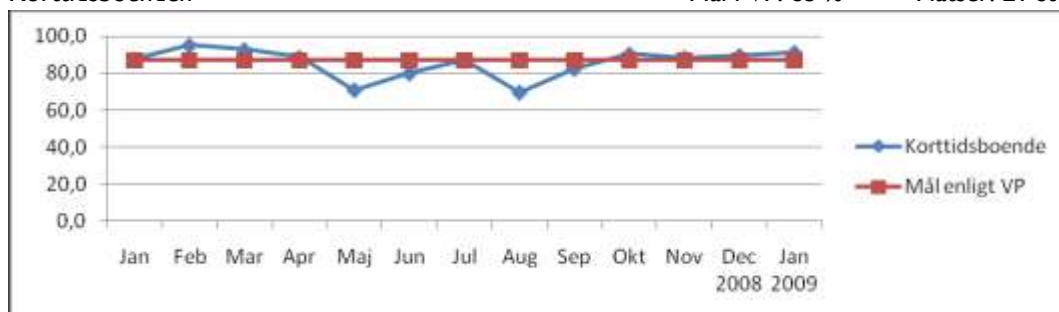


Redovisningarna nedan avser nämndens egna verksamheter inom Behandlings- och boendeenheten. Eftersom månadsrapporten skall lämnas innan inrapportering av mätetalen sker, avser uppgifterna nedan genomsnittlig beläggning för föregående månad.

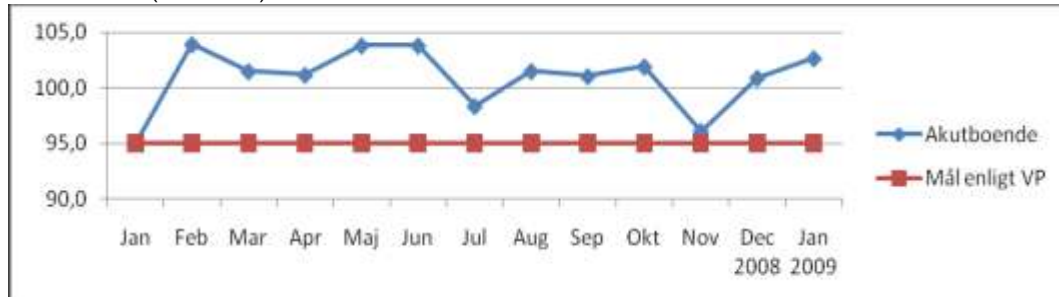
Behandlingshem Mål i VP: 85 % Platser: 183 st



Korttidsboenden Mål i VP: 85 % Platser: 21 st

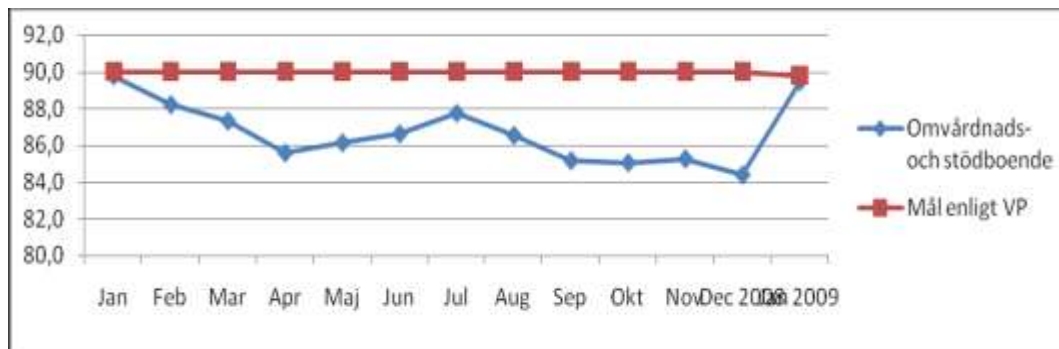


Akutboende (Grimman) Mål i VP: 95 % Platser: 28 st



Antal stödboendeplatser har p.g.a. ändrad efterfrågan fortsatt minska och förvaltningen har idag 446 omvårdnads- och stödboendeplatser. Ytterligare minskningar kan bli aktuella.

Omvårdnads- o stödboenden Mål i VP: 90 % Platser: 446 st



### Rådgivande verksamheter - 3,5 mnkr

Det prognostiserade underskottet kan helt hänföras till familjerådgivningen och införandet av familjerådgivningspengen. Den nya kundvalsmodellen har slagit mycket väl ut vilket gjort att det i dagsläget inte finns några köer till familjerådgivningstjänster i staden. Men det innebär också att kostnaderna ökar.

### Förvaltningsledning och administration - 1,5 mnkr

Underskottet hänför sig till den personalrörlighet som uppstått med anledning av kommande konkurrensutsättning inom IT-området. För att kunna upprätthålla en godtagbar standard på drift och underhåll av nämndens verksamhetssystem, stöd till anställda m.m. måste konsulter engageras, därav underskottet.

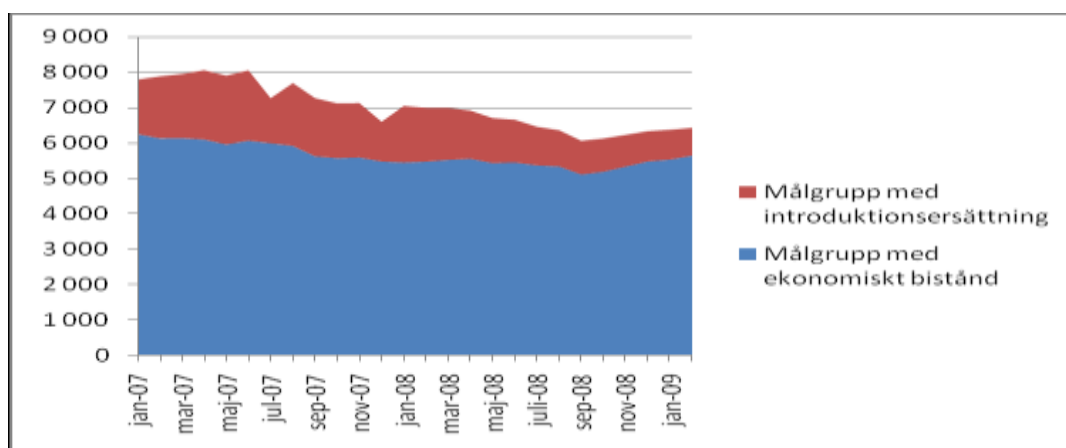
### Omstrukturering + 9,2 mnkr

Avsatta medel för omstruktureringkostnader beräknas f.n. inte behöva utnyttjas fullt ut, förhållandena kan dock komma att ändras under året.

### Arbetsmarknadsfrågor 0,0 mnkr

Verksamhetsområdet arbetsmarknadsfrågor har utvidgats väsentligt fr.o.m. den 1 januari 2009. Området omfattar förutom de tidigare verksamheterna START (numera START Stockholm) och KrAmiMoa nu också Jobbtorg Stockholm och Rekryteringsprogrammet Stockholm. Det är i dagsläget svårt att bedöma eventuella avvikelser med tanke på att Jobbtorgen startade i januari 2008. Prognosen pekar därför mot ett nollresultat.

I grafen nedan redovisas målgrupperna för Jobbtorg Stockholm uppdelat på personer med introduktionsersättning och personer med ekonomiskt bistånd. Serien omfattar perioden januari 2007 – januari 2009. Av hela målgruppen för Jobbtorg Stockholm har under 2009 funnits 6 380 personer av vilka 5 618 var inskrivna på Jobbtorg i januari och 6 433 personer av vilka 5 668 var inskrivna på Jobbtorg i februari.



### Svenska för invandrare 0,0 mnkr

Svenska för invandrare, SFI Stockholm, fanns t.o.m. 2008 under utbildningsnämndens ansvarsområde. Det är i dagsläget svårt att bedöma eventuella avvikelser varför SFI Stockholm prognostiserar ett nollresultat för året.



### Ekonomiskt bistånd

Grafen nedan avser ekonomiskt bistånd för hela staden. Kostnaderna för ekonomiskt bistånd uppgick under januari till 76,7 mnkr vilket är en ökning från november månads nivå med 4,6 mnkr.

Ekonomiskt bistånd

