

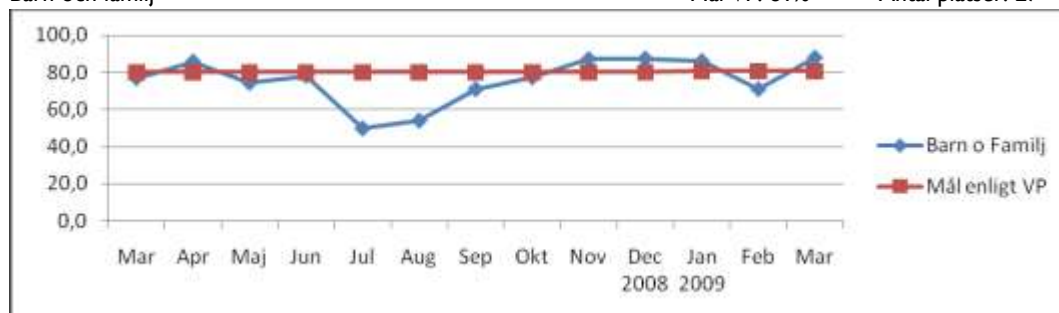
## Prestationsredovisning

### Barn och ungdom

Barn och familj

Mål VP: 81%

Antal platser: 27

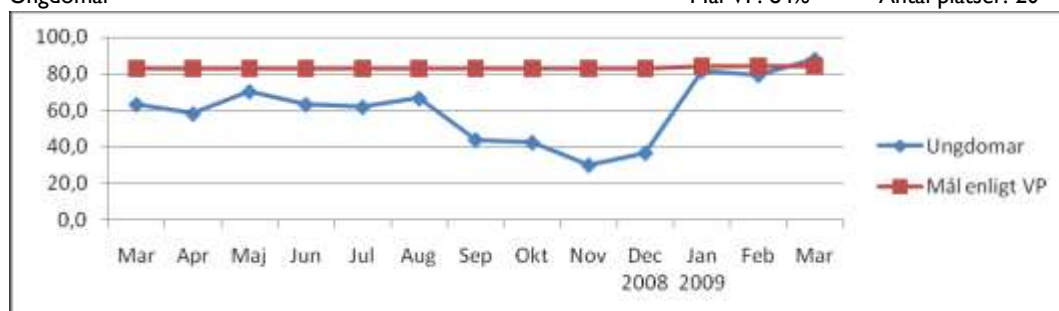


Under hösten 2008 var efterfrågan på mellanvårdsplatser låg. Inför 2009 reducerades därför dessa platser och resurserna överfördes till andra öppenvårdsinsatser. Därutöver har efterfrågan på platser i träningslägenheter också minskat. Fem av platserna har därför disponerats om till platser för ensamkommande flyktingbarn.

Ungdomar

Mål VP: 84%

Antal platser: 20

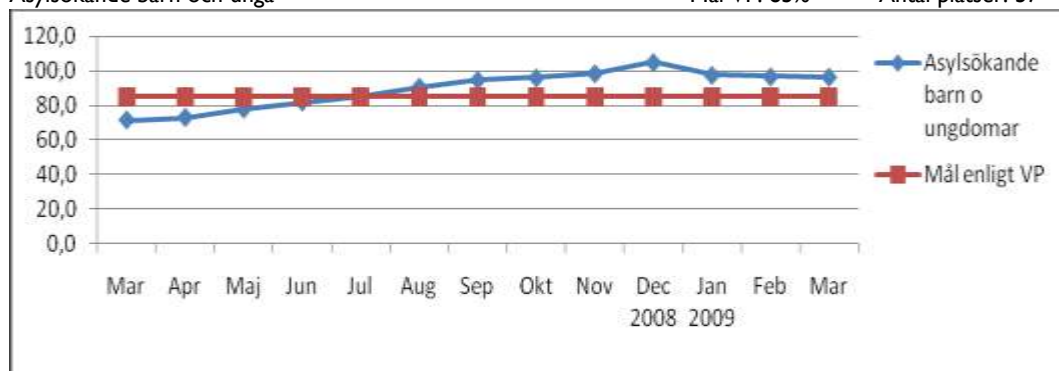


Beläggningen på boenden för asylsökande barn och ungdomar och för dem som beviljats permanent uppehållstillstånd har minskat något sedan årsskiftet men är fortfarande hög och bedömningen är att det fortsatt kommer att vara så.

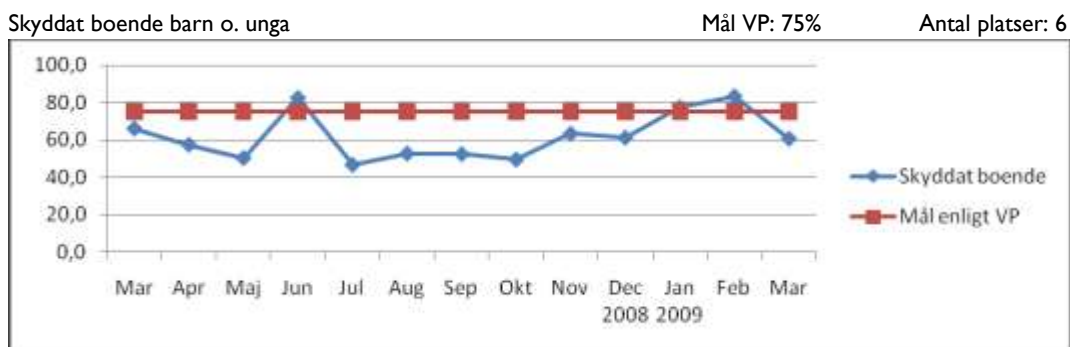
Asylsökande barn och unga

Mål VP: 85%

Antal platser: 57



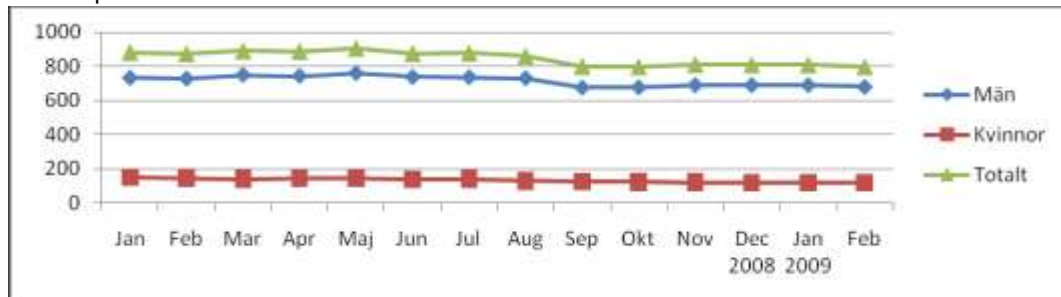
Placeringarna i skyddade boenden är ofta akuta och placeringstiderna korta. Behovet av nämndens insatser inom beredskap och akut skydd varierar över tiden och är därmed svårbedömda från månad till månad. En del av barnen/ungdomarna kommer från andra kommuner.



## Hemlösa och missbrukare

Det har under de första månaderna 2009 skett en oroväckande ökning av antalet hjälpsökande jämfört med 2008. Avgiftshöjningar har också skett på flertalet stödboenden och institutioner som Enheten för hemlösa köper platser av.

Aktuella personer vid Enheten för hemlösa

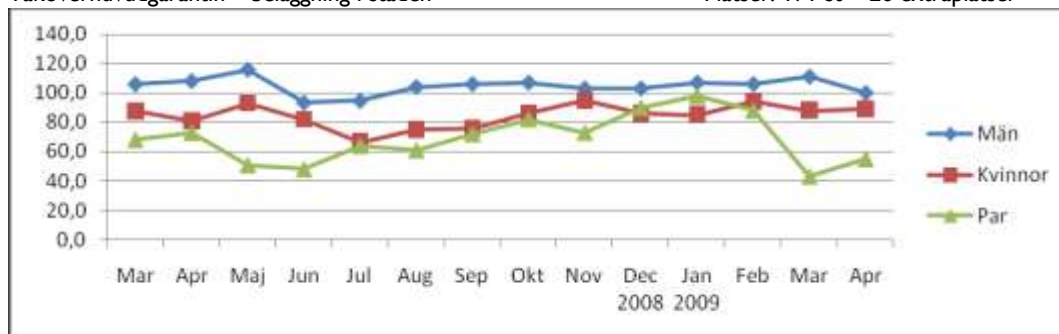


Taköverhuvudgarantin har kunnat hållas hittills under året. Beläggningen är fortsatt mycket hög. Beläggningen är beräknad på ordinarie antal platser, vilket innebär att när beläggningen är över 100 procent utnyttjas de extraplats som finns.

Beläggningen har minskat betydligt i jämförelse med tidigare månader under året. Framförallt har beläggningen minskat för män. Den troligaste orsaken till förändringarna är att arbetet som görs i hemlöshetsjouren har börjat ge tydlig effekt, dvs. fler personer länkas vidare till aktuell stadsdelsförvaltning eller till enheten för hemlösa. En effektivare länkning medför på sikt att fler personer erbjuds andra mer långsiktiga boendelösningar.

Taköverhuvudgarantin – beläggning i staden

Platser: 171 st + 26 extraplats

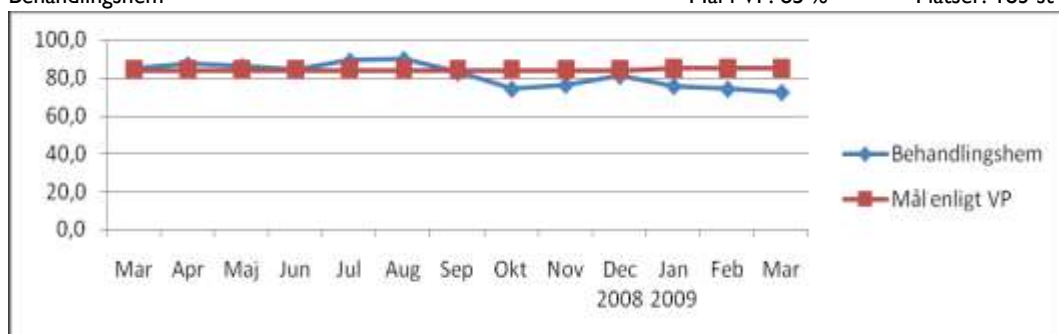


Redovisningarna nedan avser nämndens egna verksamheter inom Behandlings- och boendeenheten. Eftersom tertialrapporten skall lämnas innan inrapportering av mätetalen sker, avser uppgifterna nedan genomsnittlig beläggning för föregående månad.

Behandlingshem

Mål i VP: 85 %

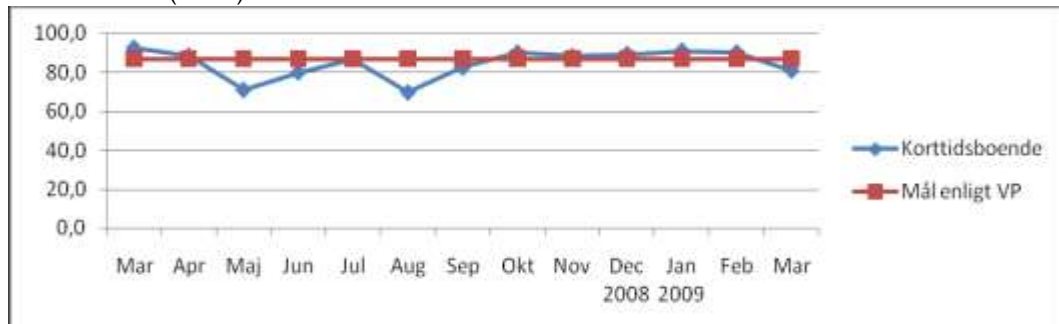
Platser: 183 st



Korttidsboende (Hvilan)

Mål i VP: 85 %

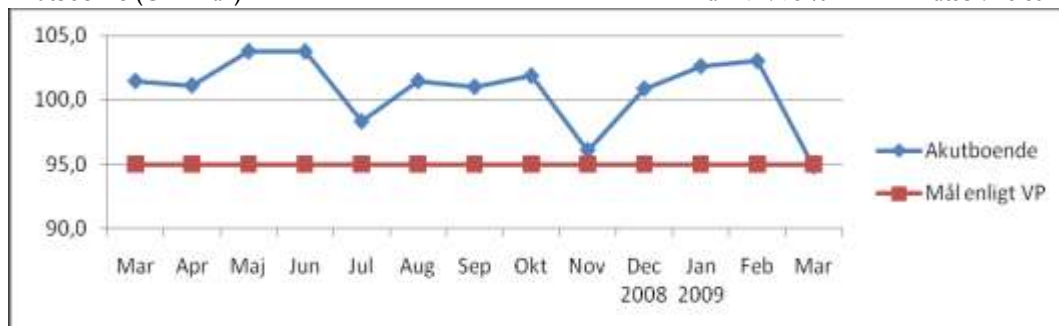
Platser: 21 st



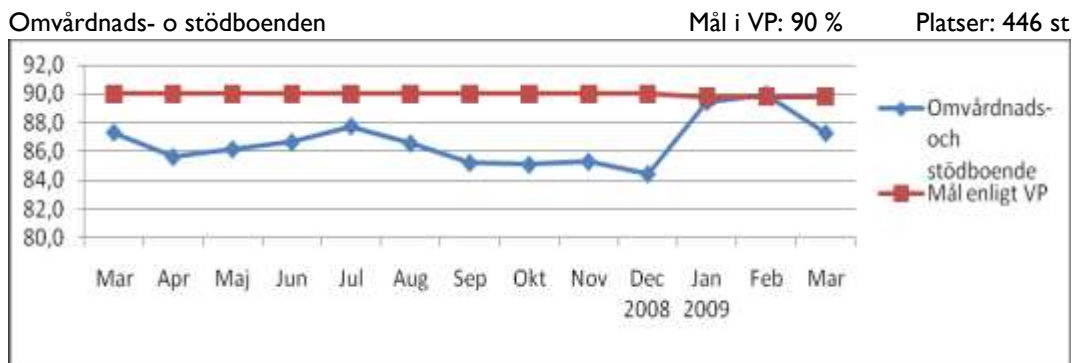
Akutboende (Grimman)

Mål i VP: 95 %

Platser: 28 st



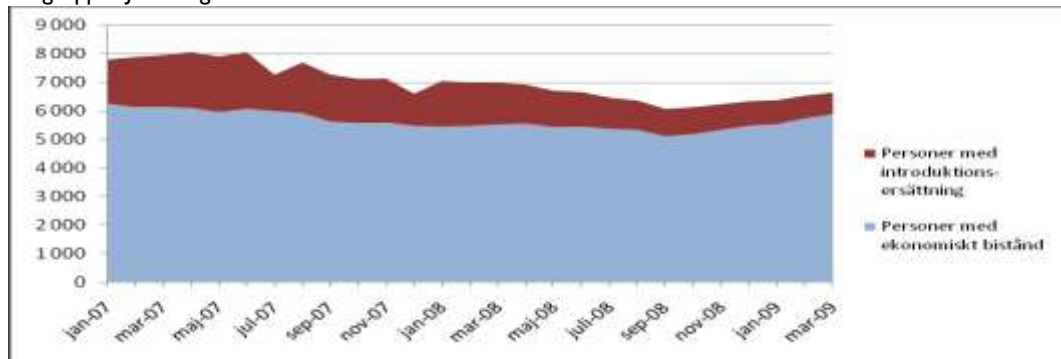
Antal stödboendeplatser har p.g.a. ändrad efterfrågan fortsatt minska och förvaltningen har idag 446 omvårdnads- och stödboendeplatser. Ytterligare minskningar kan bli aktuella.



### Arbetsmarknadsfrågor

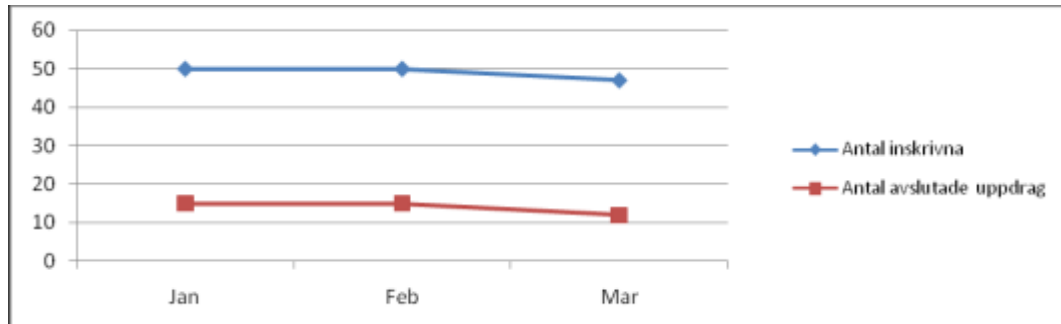
Området omfattar sedan den 1 januari 2009 Jobbtorg Stockholm, START Stockholm, KrAmiMoa och Rekryteringsprogrammet Stockholm. I grafen nedan redovisas målgrupperna för Jobbtorg Stockholm uppdelat på personer med introduktionsersättning och personer med ekonomiskt bistånd. Serien omfattar perioden januari 2007 – mars 2009.

Målgrupper Jobbtorg Stockholm



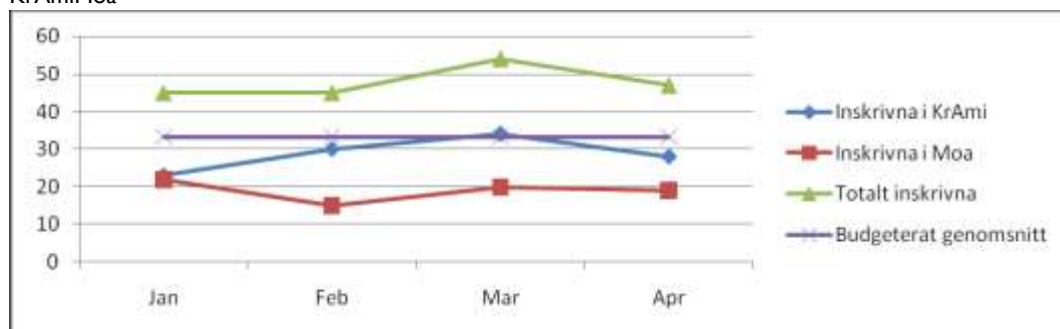
START Stockholm har under perioden januari – mars haft 147 personer inskrivna. Under samma period har 42 uppdrag avslutats.

START



KrAmiMoa har under årets första tre månader haft 144 elever inskrivna i verksamheten. Av dessa har femton fått anställning och tre har gått vidare till utbildning.

KrAmiMoa



Rekryteringsprogrammet Stockholm har under perioden januari – mars haft 148 personer inskrivna i yrkesförberedande utbildning varav 22 personer har rekryterats i yrkeskurs. Under samma period har 33 personer avslutats.

### Svenska för invandrare

Svenska för invandrare, SFI Stockholm, fanns t.o.m. 2008 under utbildningsnämndens ansvarsområde. Under de tre första månaderna har utbildningsanordnarna inom reguljär sfi erbjudit de studerande 1 143 804 timmar vilket motsvarar 2 167 prestationer. Det innebär att SFI Stockholm under årets första kvartal har utfört prestationer motsvarande 32,8 % av budgeterade 6 600 prestationer.

Utöver den reguljära sfi:n finns sfi för synskadade, för döva, för personer som av olika skäl inte kan gå i vanlig sfi och för äldre. En del studerande tillåts av olika skäl studera i andra kommuner. Dessa verksamheter beräknas till 132 000 timmar eller 250 prestationer. Bedömningen är att det kommer att krävas en justering av antalet prestationer från 6 600 till över 8 000 med hänsyn taget även till sfi för studerande med funktionsnedsättning, äldre och med interkommunal ersättning.

### Rådgivande verksamheter

Den nya kundvalsmodellen har slagit mycket väl ut vilket gjort att det i dagsläget inte finns några köer till familjerådgivningstjänster i staden. Antalet genomförda nybesök var under april månad 126.

#### Familjerådgivning i egen regi



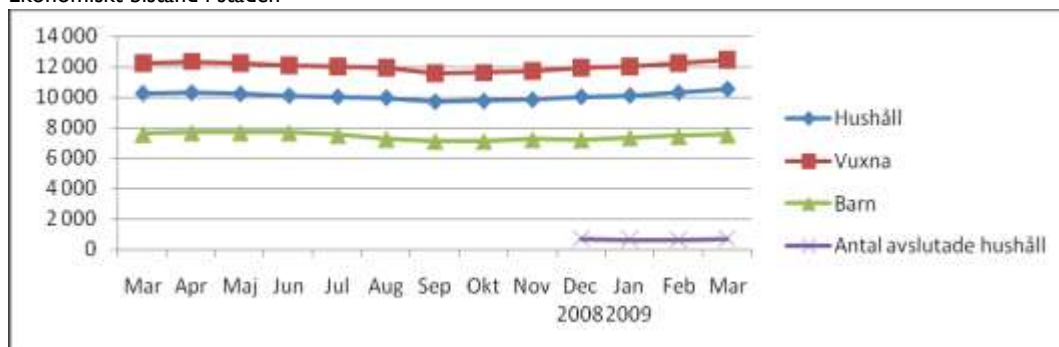
#### Stadsövergripande frågor

Grafen nedan avser ekonomiskt bistånd för hela staden. Kostnaderna för ekonomiskt bistånd uppgick under mars till 82,2 mnkr vilket är en ökning från januari månads nivå med 3,8 mnkr.

10 543 hushåll har fått ekonomiskt bistånd för mars månad vilket är ca 230 hushåll fler än i januari eller en ökning med 2,2 procent. Medelbidraget per hushåll var 7 796 kr . Det har skett en ökning i alla hushållstyper utom bland par utan barn. De unga hushållen under 25 år ökade mest med 5,3 procent. Den stora gruppen i åldern 30–39 ökade antalsmässigt mest, 100 st, vilket motsvarar 4,2 procent. Åldersgrupperna däröver var i stort sett oförändrade förutom gruppen 65-74 år som ökade något.

I mars avslutades 690 biståndshushåll, vilket var något fler än i februari. Den största gruppen hushåll, 21 procent, avslutades på grund av att de flyttat från stadsdelsförvaltningen.

#### Ekonomiskt bistånd i staden



De preliminära uppgifterna för april 2009 indikerar en ökning av både antalet hushåll och kostnaden för ekonomiskt bistånd. Uppskattningsvis kommer antalet hushåll att bli nära 10 700 och kostnaden 82,4 mnkr för april.