



Handläggare:  
Anette Agenmark 08-508 25 008  
Christina Höglblom 08-508 25 606

Till  
Socialtjänst- och arbetsmarknads-  
nämnden

## **Rapport om barnfamiljer i Stockholms stad som saknar stadigvarande bostad**

### **Förslag till beslut**

1. Socialtjänst- och arbetsmarknadsnämnden godkänner rapporten.
2. Ärendet överlämnas till kommunstyrelsen och stadsdelsnämnderna för kännedom.

Eddie Friberg

Fredrik Jurdell

### **Sammanfattning**

I ärendet redovisas en kartläggning av antalet familjer med barn under 18 år som saknar stadigvarande bostad och som under september 2008 hade kontakt med socialtjänsten i Stockholm. Kartläggningen visar att socialtjänsten hade kontakt med 160 familjer med totalt 347 barn under den aktuella perioden.

Bostadslösheten bland barnfamiljer beror bara till en liten del på avhysningar. Den främsta orsaken är att familjerna aldrig kommit in på stadens bostadsmarknad.

Sammantaget är det förvaltningens bedömning att den problematiska boendesituationen för många barnfamiljer är en komplex fråga som berör många samhällsområden. I staden har exempelvis Familjebostäder haft i uppdrag ta fram metoder för att minska antalet avhysningar. Det finns dock olika orsaker till att familjer saknar ett hem och det fordras en rad olika insatser för att bostadslösheten ska kunna motverkas.



## Ärendets beredning

Ärendet har beretts inom staben vid socialtjänst- och arbetsmarknadsförvaltningens avdelning för stadsövergripande sociala frågor.

## Bakgrund

Socialtjänst- och arbetsmarknadsnämnden har gett förvaltningen i uppdrag att genomföra en kartläggning av antalet barnfamiljer som saknar stadigvarande bostad och som har kontakt med stadens socialtjänst. Förvaltningen har i ett tidigare ärende (SotN 2008-05-15) besvarat en skrivelse angående vräkta barnfamiljer i Stockholms stad. Med anledning av frågeställningen i denna har förvaltningen i samband med aktuell kartläggning även försökt göra en analys av situationen för de barnfamiljer i Stockholms stad som enligt kronofogdemyndigheten avhystes under första halvåret 2008.

### *Tidigare kartläggning i Stockholms stad*

Socialtjänstförvaltningen genomförde även 2004 en kartläggning av barnfamiljer som saknar fast bostad och som hade kontakt med stadsdelsförvaltningarnas olika enheter den 14 september 2004. Resultatet av kartläggningen visade att 188 hushåll bestående av totalt 231 vuxna och 327 barn i åldrarna 0-17 år saknade fast bostad och till följd av detta var boende i olika tillfälliga bostäder. Hushållen bestod av 108 ensamstående kvinnor, 25 ensamstående män samt 49 par med barn.

Enkätundersökningen visade att de bostadslösa barnfamiljerna som var aktuella inom socialtjänsten i huvudsak hade sitt ursprung i andra länder. De hade i regel kommit mer eller mindre oplanerat till stadsdelsförvaltningarna och hade till följd av bostadsbrist och svårigheter att längre tider bo hos släkt och vänner tvingats till tillfälliga boendeförhållanden. Huvuddelen (79 %) av barnfamiljerna var inflyttade från andra länder.

### *Kronofogdens statistik över avhysta hushåll med barn 2008*

Kronofogdemyndigheten har fr.o.m. 2008 utvecklat sin statistik så att det på kommunnivå löpande går att följa om det finns barn i de hushåll som avhyses från sina bostäder. I Stockholms stad genomfördes totalt 154 avhysningar från bostad under 2008. Av dessa utgjordes 30 avhysningar av hushåll där totalt 54 barn var berörda. Med antal barn som berörs avses alla barn under 18 år som bor permanent eller tillfälligtvis i bostaden. Det har ingen betydelse om det rör sig om egna barn, samboendes eller inneboendes barn. Till berörda barn räknas också växelvis boende och umgängesbarn som träffar sin förälder 30 dagar per år eller mer.

## Redovisning

När det gäller förvaltningens försök att göra en närmare analys av situationen för de 17 familjer där barn förekommer, vilka enligt kronofogdemyndigheten avhysts från sina bostäder under första halvåret 2008, har det inte varit möjligt att få in nödvändigt underlag från stadsdelsförvaltningarna. Kronofogdemyndighetens statistik går inte att härleda till vilken stadsdelsförvaltning ärendet hör, och stadsdelsförvaltningarna saknar sammanställningar över avhysningsärenden. Vissa ärenden i kronofogdens statistik har dessutom aldrig aktualiserats vid någon förvaltning, bl.a. beroende på att kronofogdens statistik även omfattar barn som har stadigvarande boende hos den andre föräldern och därmed inte har blivit avhysta i egentlig mening.

## Kartläggningen

Under september 2008 genomfördes en kartläggning av samtliga familjer med barn under 18 år som bodde i osäkra boendeförhållanden och som var aktuella inom stadens socialtjänst under denna månad. Kartläggningen genomfördes genom att handläggare vid stadsdelsförvaltningarna fyllde i en särskild web-enkät, en enkät per familj. Uppgifterna har därefter bearbetats och sammanställts vid staben inom socialtjänst- och arbetsmarknadsförvaltningen avdelning för stadsövergripande sociala frågor.

Barnfamiljer som saknar stadigvarande bostad definieras enligt följande:

*”Familjer eller ensamstående med hemmavarande barn under 18 år som saknar egen eller förhyrd bostad och som inte bor i något stadigvarande andrahands- eller inneboendeförhållande och därför är hänvisade till tillfälliga boendialternativ. Dessutom familjer eller ensamstående med barn som tillsammans vistas på institutioner, i familjehem eller annan vårdinrättning och inte har någon ordnad bostad vid utskrivning”*

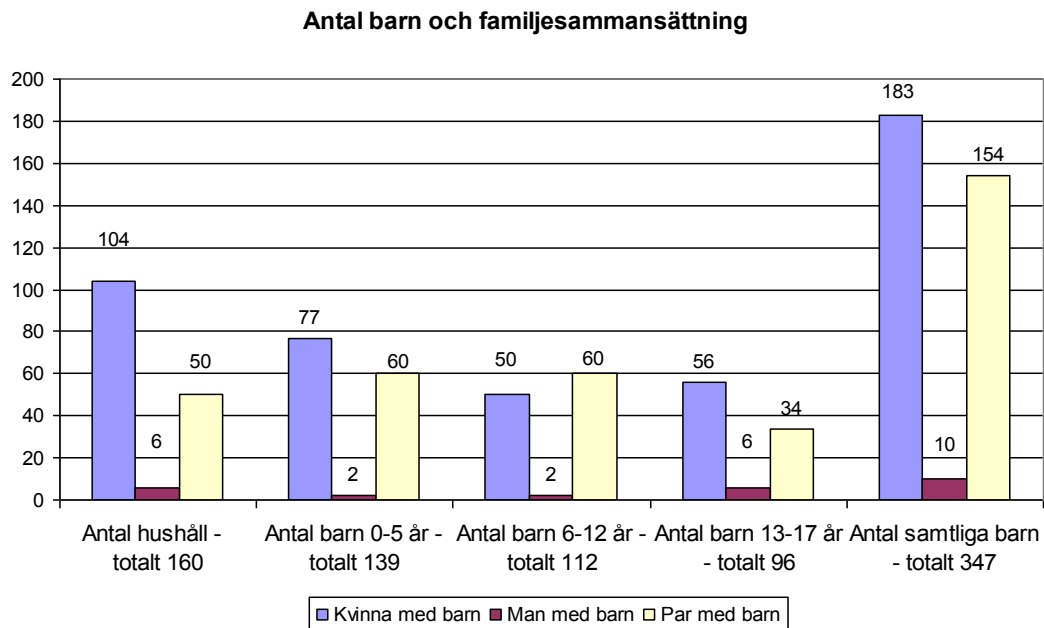
De uppgifter som har inhämtats från samtliga stadsdelsförvaltningar är:

- Antalet berörda familjer, antalet barn i olika åldersgrupper samt familjens sammansättning
- De vuxnas ursprungsnationalitet fördelat på länder och ländergrupper
- Orsak till den osäkra boendesituationen
- Hur länge familjen har saknat stadigvarande boende
- Aktuell boendesituation
- Vilka insatser som planeras för att avhjälpa nuvarande boendesituation
- Vilka övriga insatser som pågår i familjen från socialtjänstens sida
- Om barnet/ barnen är föremål för barnavårdsutredning

Ovanstående uppgifter har lämnats enligt fördefinierade val. Det har även funnits möjlighet för handläggarna att fritt lämna övriga upplysningar av intresse.

Nedan följer en redovisning av insamlade uppgifter.

*Berörda familjer, antalet barn i olika åldersgrupper samt familjens sammansättning*



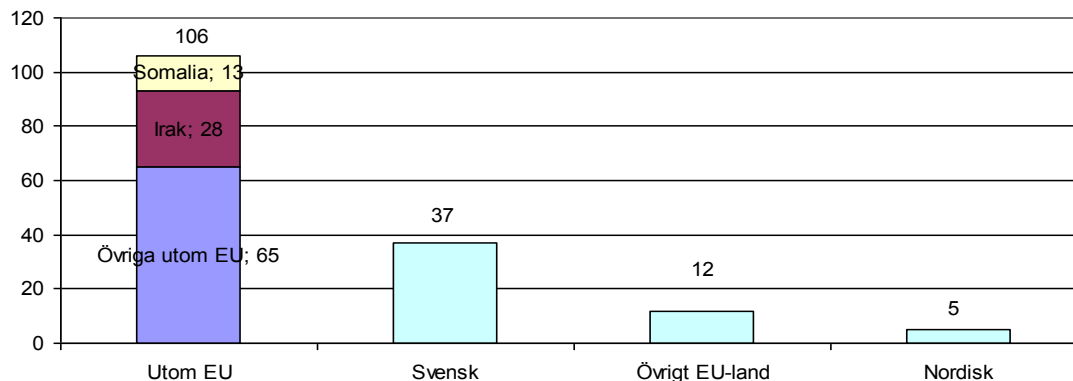
Totalt saknar 160 barnfamiljer stadigvarande boende. Ensamstående kvinnor med barn utgör den största andelen med 65 %, ensamstående män med barn utgör 4 % och par med barn 31 %.

Barn i hushåll med ensamstående kvinnor utgör 53 %, med ensamstående män 3 % och barn i hushåll med par 44 %.

Barn i förskoleåldern 0-5 år utgör 40 %, barn i låg- och mellanstadieåldern 6-12 år 32 % och ungdomar i högstadie- och gymnasieåldern 28 %.

*De vuxnas ursprungsnationalitet fördelat på länder och ländergrupper*

**Antal familjer fördelat på de vuxnas ursprungsnationalitet-  
totalt antal = 160**

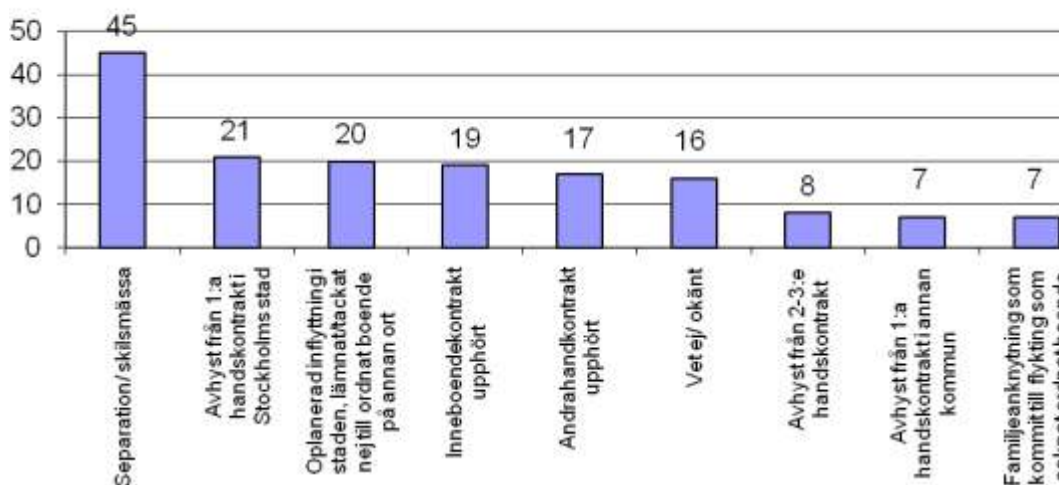


Familjer med ursprung utom EU utgör 66 % av familjerna, familjer med svenskt ursprung 23 %, familjer från EU-land utanför Norden 8 % och familjer inom Norden 3 %.

När det gäller familjer med ursprung utom EU fördelar sig gruppen Övriga utom EU relativt jämnt på 35 olika nationaliteter. Familjer med ursprung i Irak och Somalia förekommer dock i större utsträckning än övriga. När det gäller gruppen Övrigt EU land utgörs hälften av familjer med polskt ursprung.

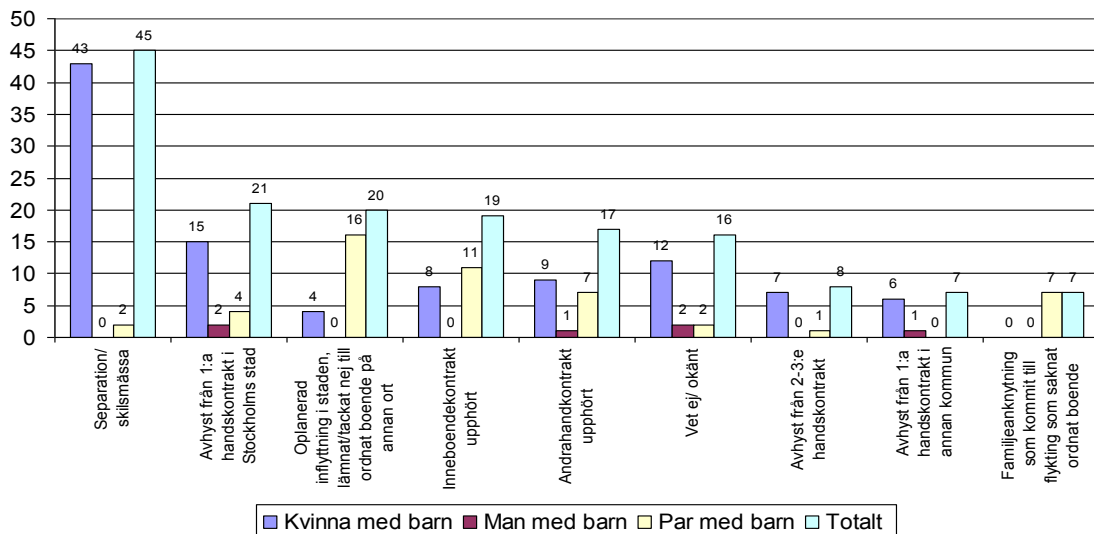
*Orsaker till familjens osäkra boendesituation*

**Orsak till osäker boendesituation  
- totalt antal =160**



Den vanligaste enskilda orsaken till att familjen hamnat i en osäker boendesituation är i samband med separation eller skilsmässa, 28 %. Därefter kommer familjer som blivit avhysta från förstahandskontrakt i staden med 13 %. Sammantaget är det dock de familjer som inte haft ett stadigvarande boende i staden som dominerar, dvs. de som varit inneboende, hyrt i andra hand, oplanerat flyttat in i staden eller avhysts från annan kommun. Tillsammans utgör denna grupp 59 %.

**Orsak till osäker boendesituation fördelat på familjetyp -  
totalt antal =160**

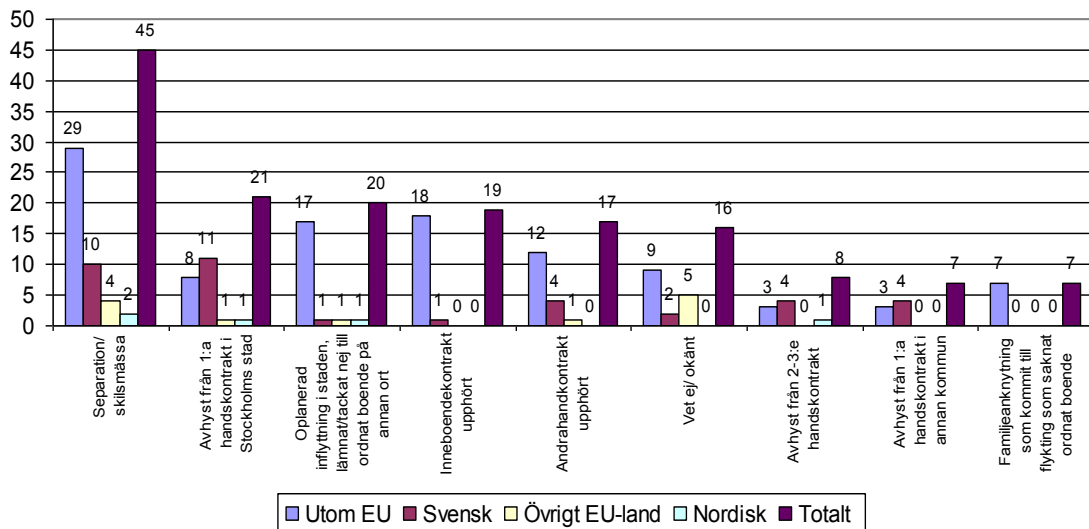


När det gäller familjer med ensamstående kvinnor och barn är den klart dominerande orsaken separation eller skilsmässa som utgör 41 %. 14 % har blivit avhysta från förstahandskontrakt i Stockholms stad.

Beträffande familjer med män och barn är nära hälften avhysta från förstahandskontrakt i staden 33 % eller i annan kommun 17 %. För en tredjedel är orsaken okänd.

När det gäller par med barn är den främsta orsaken att de aldrig haft ett stadigvarande boende i staden utan de har flyttat in i staden under otrygga förhållanden och har varit inneboende eller har hyrt i andra hand. I relativt många fall har familjen lämnat ordnade förhållanden i annan kommun.

**Orsak till osäker boendesituation fördelat på ursprung-  
totalt antal=160**

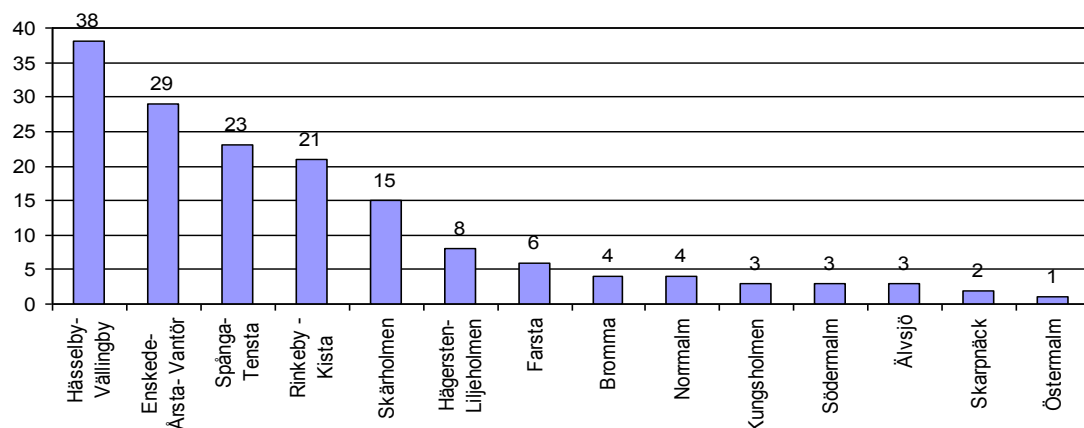


När det gäller familjer med ursprung utanför EU är skismässa/separation orsaken i 27 % av fallen. I 57 % av fallen är orsaken inflyttning till staden under osäkra förhållanden, med varierad bakgrund. 7,5 % av familjerna har blivit avhysta från bostad i Stockholms stad.

Beträffande familjer med svenskt ursprung har 40 % blivit avhysta, 27 % har förlorat bostaden i samband med skismässa/separation och 32 % har sedan tidigare saknat egen bostad.

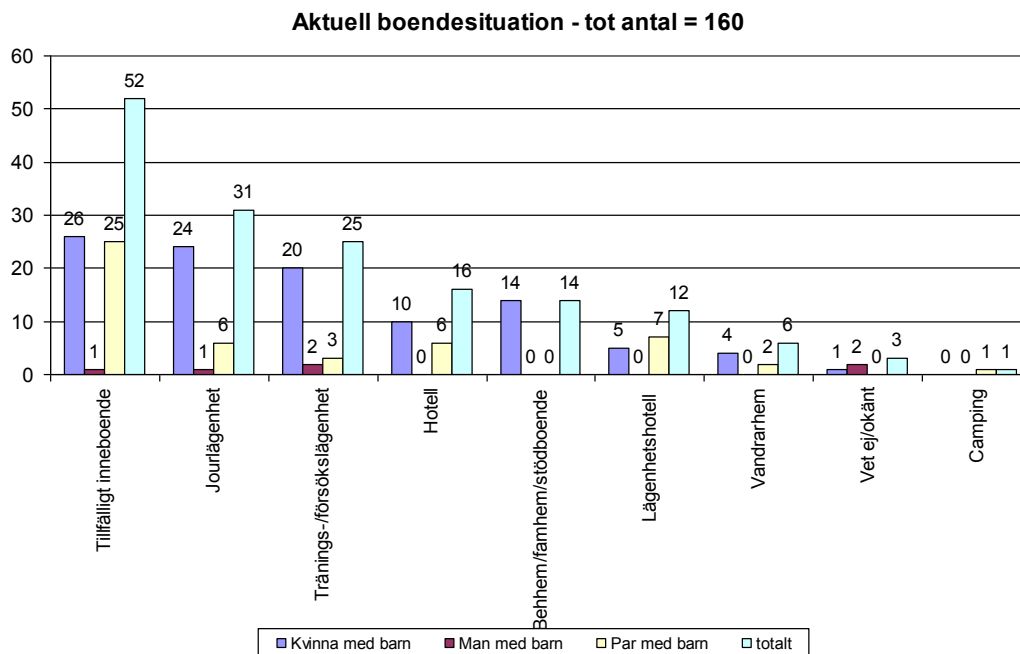
*Familjernas fördelning på stadsdelsförvaltningarna*

**Antal familjer per stadsdelsförvaltning-  
totalt antal =160**



79 % av familjerna återfinns i fem stadsdelsförvaltningar i ytterstaden. I relation till befolkningsstorleken i respektive stadsdelsområde har Spånga-Tensta den största andelen (0,063 %) följt av Hässelby-Vällingby (0,060 %), Rinkeby-Kista (0,047 %), Skärholmen (0,046 %) och Enskede-Årsta-Vantör (0,033 %).

### Aktuell boendesituation



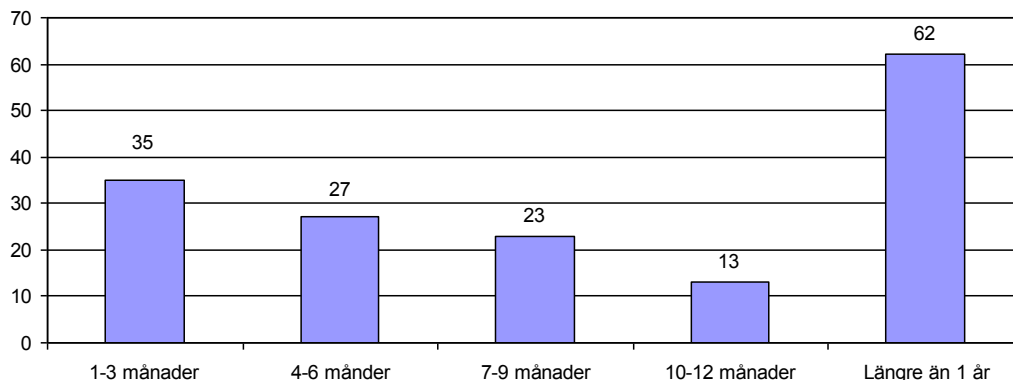
Den vanligaste boendelösningen är tillfälliga inneboenden (49 %), följt av boende i jourlägenhet (19 %), hotell eller lägenhetshotell (18 %), tränings-/försökslägenhet (16 %).

Av familjerna vistas 9 % i behandlingshem/familjehem/stödboende, vilket närmare bestämt visat sig avse stödboende för misshandlade kvinnor. Kvinnorna har i dessa fall ingen bostad att återvända till efter det akuta omhändertagandet.



*Hur länge familjerna har saknat stadigvarande boende*

**Hur länge familjen saknat stadigvarande boende-  
totalt antal = 160**



39 % av familjerna har levt under otrygga boendeförhållanden längre än 1 år. Därefter kommer familjer som saknat stadigvarande boende i 1-3 månader (22 %), 4-6 månader (17 %), 7-9 månader (14 %) och 10-12 månader (8 %).

*Insatser som planeras för att avhjälpa boendesituationen*

I 107 av svaren (67 %) angavs att socialtjänsten planerade insatser för att avhjälpa den nuvarande boendesituationen. I 53 av ärendena (33 %) planerade socialtjänsten inga insatser.

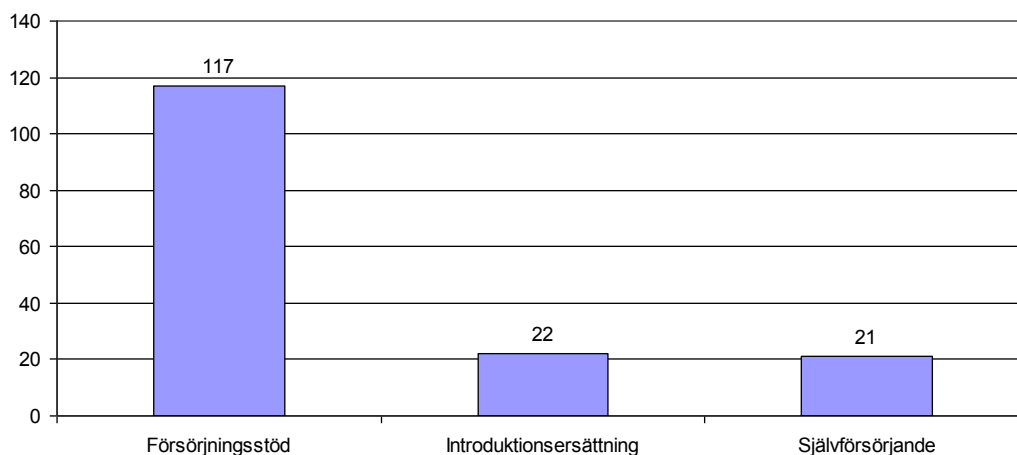
De insatser som planerades var i rangordning:

- Råd och stöd att söka boende, främst genom hjälp att kontakta bostadsförmedlingen och andrahandsförmedlingar.
- Information om, och hjälp med, att söka bostad i andra kommuner
- Förtursansökan till bostadsförmedlingen
- Tränings- eller jourlägenhet, genomgångsboende
- Försökslägenhet
- Organiserad kommunflytt
- Budget- och skuldrådgivning, privatekonomisk rådgivning
- Egna medel/god man
- Skyddat boende/stödboende
- Kontakt med bosamordnare vid stadsdelsförvaltningen

I några av svaren angavs att planering fanns men inte vad den innehöll och i några att handläggaren inte visste vad som planerades.

## Familjernas försörjning

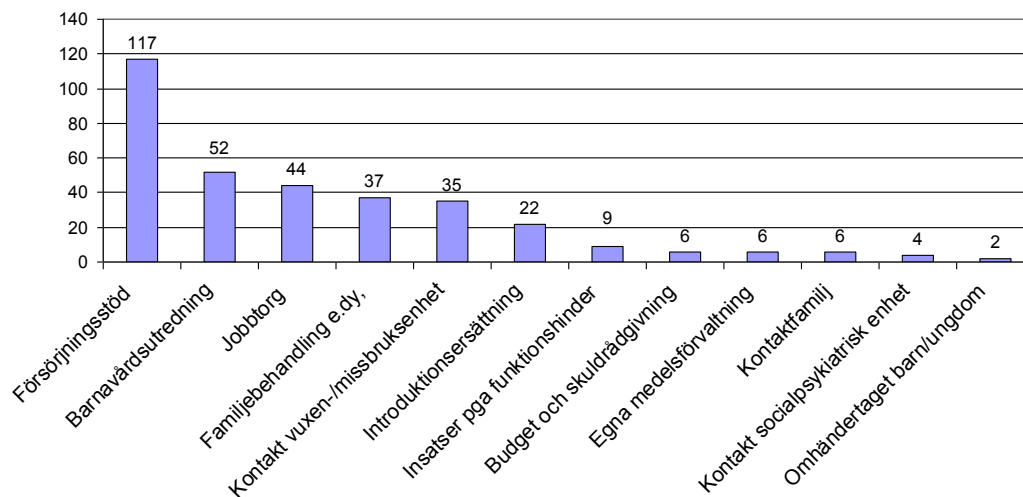
Familjernas försörjning - totalt antal = 160



Majoriteten av familjerna har behov av försörjningsstöd (73 %) eller introduktionsersättning (14 %). 13 % är självförsörjande.

## Socialtjänstens övriga insatser i familjerna

Socialtjänstens insatser i familjerna - en familj kan ha flera insatser



Det totala antalet insatser i de 160 familjerna är 340. Av familjerna har 54 (34 %) enbart insats i form av försörjningsstöd, 6 familjer (4 %) enbart introduktionsersättning och 34 familjer har enbart insats i form av försörjningsstöd /introduktionsersättning och jobbtorg.

Insatser enbart i form av försörjningsstöd/introduktionsersättning och jobbtorg dominerar i familjer med ursprung utanför EU. Familjer med svensk bakgrund har mer insatser från socialtjänsten. En av de svenska familjerna har exempelvis insatser i form av försörjningsstöd, egna medelsförvaltning, kontaktfamilj, familjebehandling, omhändertaget barn/ungdom, kontakt vuxen-/missbruksenhet samt insatser pga. funktionshinder.

I 52 familjer (33 %) är barnet/barnen föremål för barnavårdsutredning (utredning enl. 11 kap 1 och 2 §§ SoL) på grund av oro för barnens situation.

#### *Övriga uppgifter av intresse*

I kartläggningen har handläggarna också haft möjlighet skriva ner upplysningar om familjerna som de anser vara av intresse. Av dessa framgår bl.a. att minst 15 ärenden innehåller kvinnofridsproblem och att många stora barnfamiljer bor inneboende hos andra stora barnfamiljer. Nedan redovisas några exempel på handläggarnas kommentarer:

- Kvinna och tre barn nyligen anlända. Mannen tackat nej till organiserad kommunflytt. Nu ber paret om bostad i Stockholm eller kommunflytt.
- Mannen belagd med besöksförbud. Kvinnan och dottern bor ensamma kvar i parets lägenhet. Endast mannen står på kontraktet och kvinnan måste flytta från bostaden. Har inte lyckats hitta ny bostad.
- Kvinna kom till Sverige i början av 2008. Mannen har bott i sin mors försökslägenhet tillsammans med henne. Inneboendekontraktet har upphört då frun kom till Sverige. Mannen är inom kriminalvården och kvinnan bor tillfälligt på hotell.
- Egentligen inga sociala problem, bara dålig planering genom att mannen inte ordnat boende till familjen innan han tog hit fru och barn. Men det kan förstås bli problem i familjen pga. den stress som uppstått när familjen måste flytta.
- Modern nästan blind och behöver bostad där hon kan använda sina hjälpmedel. Barnet har flera diagnoser och har stort behov av ett tryggt boende. För att ansöka om tränings-/försökslägenhet krävs att modern är aktuell på ngn av vuxenheterna (missbruk eller psykosociala enheten) och ingen av dessa motsvarar moderns problematik
- Kontakt med kvinnofridsteamet. Hon lämnade hemmet p.g.a. att mannen släpptes från häktet och det är för farligt för henne att bo hemma
- Lägenheten som kvinnan blev avhyst från var först en vanlig hyresrätt som kommunen tog över och gjorde till försökslägenhet för att kvinnan skulle få bo kvar då hon hade upprepade hyresskulder. Slutligen fick kvinnan förstahands-

kontrakt på lägenheten men blev avhyst efter att hon åter dragit på sig hyresskuld.

- Kvinnan kom till Sverige från EU-land med sina tre barn utan planering för sin försörjning eller boende, som anknytning till en man hon gift sig med som bodde hemma hos sin mamma. Mannen arbetar inte och saknar inkomster. De har skaffat ett gemensamt barn.
- Familjen bodde i annan kommun där de hade hyresskuld över 300 000. Familjen flyttade till andrahandsbostad i Stockholm.
- Har man inga inkomster får man ingen bostad. Kommunen eller länsstyrelsen bör hjälpa stadsdelsförvaltningar som har många invandrare med bostäder. Att bo på hotell kostar mycket pengar. Budgeten belastas av extra kostnader och detta leder och kommer att leda till budgetunderskott.
- Makar och tre barn inresta som anknytning till ensamkommande flyktingbarn. Bor inneboende utan kontrakt
- Mamma och tonårsdotter EBO i staden. Pappan och tre söner reste in som anknytning.
- Makar med tre barn bor inneboende hos makar med tre barn. Inneboendekontraktet går ut 081017
- Familjen avvisar all hjälp
- Avslag på förtursansökan

### **Förvaltningens synpunkter**

Frågan om hemlöshet ur ett barnperspektiv har under senare tid uppmärksammats både på nationell och på lokal nivå. Kartläggningen visar att ett oacceptabelt antal barnfamiljer i Stockholm saknar den trygghet och kontinuitet som ett stadigvarande boende medför.

Jämfört med kartläggningen 2004 har antalet familjer som saknar stadigvarande boende minskat, från 188 till 160, men antalet berörda barn har ökat från 327 till 347 vilket indikerar att familjerna har fler barn.

Den aktuella kartläggningen visar att bostadslösheten bland barnfamiljer bara till en liten del beror på avhysningar, 17,5 %. Den främsta orsaken är att familjerna aldrig kommit in på stadens bostadsmarknad. Dessa uppgifter överensstämmer i stort sett med resultatet av kartläggningen 2004. Resultatet stöds även av den forskning som bedrivits kring avhysningar och bostadslöshet samt av kartläggningar som genomförts i övriga landet.

I hela 66 % av de barnfamiljer som ingår i kartläggningen rör det sig om familjer med ursprung från land utanför EU, de flesta med flyktingbakgrund. En delförklaring till denna situation är inslaget av EBO (eget boende) i det svenska flyk-



tingmottagandet. Det innebär att nyanlända flyktingar tackar nej till erbjuden förläggingsplats eller kommunplacering med hänvisning till att man kan ordna boendet på egen hand, för att få möjlighet att bosätta sig i storstäderna. De bostadslösningar det då handlar om är inneboende eller olaga andrahandsboende, ofta kombinerat med orimlig trångboddhet.

Inflyttningen av nyanlända familjer är främst koncentrerad till fem stadsdelsförvaltningar, framförallt i ytterstadsområdena, där det sedan tidigare bor många landsmän och anhöriga som man söker sig till. För dessa förvaltningar medför det både stora kostnader och kräver omfattande personalresurser för att lösa den många gånger akuta boendefrågan för dessa familjer.

För gruppen relativt nyanlända till Sverige är den osäkra boendesituationen sannolikt främst en fråga om brist på tillgängliga bostäder. Bland familjerna med svenskt ursprung rör det sig i större omfattning om en mer komplex social problematik. Familjer med svenskt ursprung dominerar när det gäller avhysningar och kartläggningen visar att många av dessa familjer har mycket omfattande insatser från socialtjänsten.

I kartläggningen förekommer även familjer där både vuxna och barn har omfattande funktionshinder, och som eventuellt kan ha behov av särskilda insatser i samband med boendet.

I hushåll bestående av ensamstående kvinnor med barn är skilsmässa eller separation en vanlig orsak till den osäkra boendesituationen och kvinnofridsproblematik är vanligt förekommande i samband med detta. Detta gäller både för hushåll med svensk och med utländsk bakgrund. Det förekommer exempelvis att kvinnan och barnen har fått lämna bostaden medan mannen som har kontraktet på lägenheten sitter kvar i denna.

Stadens socialtjänst bedriver ett aktivt arbete för att förebygga vräkningar. När meddelande om hyresskuld i barnfamiljer inkommer från hyresvärd sker i allmänhet ett uppsökande arbete och uppföljning av situationen görs i vissa fall även i självförsörjande familjer som har möjlighet att reglera skulden på egen hand. För att förebygga uppkomsten av hyresskulder anges i riktlinjerna för handläggning av ekonomiskt bistånd att i samband med handläggningen av biståndsansökan ska kontroll göras av att föregående månads hyra är betald. Vidare anges i riktlinjerna att hushåll som beviljats bistånd till hyresskuld så långt det är möjligt ska följas upp. För att undvika upprepning ska det i samband med reglering av en hyresskuld i en barnfamilj upprättas en arbetsplan för hur uppföljningen ska genomföras tillsammans med den sökande. Det ska även särskilt uppmärksammas om hyresskul-



den kan vara ett uttryck för omsorgsbrist från föräldrarnas sida och om det därmed finns anledning till oro för barnens hälsa och utveckling.

Det är förvaltningens uppfattning att stadsdelsförvaltningarna i möjligaste mån försöker avstyra avhysningar av barnfamiljer, men att detta inte alltid är möjligt. I en enkätundersökning till stadsdelsförvaltningarna hösten 2008 angående förekomsten av särskilda resurser och lokala handlingsplaner för det vräkningsförebyggande arbetet uppgav sju stadsdelsförvaltningar att de har lokal handlingsplan och särskilda resurser avsatta för detta. Två förvaltningar uppgav att de enbart har lokal handlingsplan och ytterligare två att man saknar handlingsplan, men har särskilt avsatta resurser. Tre stadsdelsförvaltningar uppgav att man varken har lokal handlingsplan eller särskilt avsatta resurser, men en av dessa uppgav att man har en väl fungerande organisation och bra rutiner för det vräkningsförebyggande arbetet. I övrigt kan nämnas att det vid Enskede-Årsta-Vantör stadsdelsförvaltning pågår ett tvåårigt vräkningsförebyggande projekt, finansierat av socialstyrelsen, som är inriktat på budget- och skuldrådgivning samt ekonomisk sanering. Projektet vänder sig i första hand till personer som riskerar att förlora sin bostad p.g.a. hyresskulder eller som inte kan få nytt hyreskontrakt p.g.a. gamla hyresskulder.

Familjebostäder har i budet 2008 haft i uppdrag att leda en arbetsgrupp bestående av representanter från de kommunala bostadsbolagen, stadsdelsförvaltningarna och socialtjänst- och arbetsmarknadsförvaltningen i syfte att ta fram förslag på arbetsmetoder som kan minska antalet avhysningar. Vid familjebostäders styrelses sammanträde 2009-03-31 beslutades att föreslå kommunstyrelsen att stadsdelarnas funktion för budget- och skuldrådgivning utökas till att också innefatta hyresrådgivning och att socialtjänst- och arbetsmarknadsnämnden ges i uppdrag att ta fram ett förslag till riktlinjer för stadens vräkningsförebyggande arbete. Styrelsen uttalade också att i det fall en barnfamilj är aktuell för avhysning i bolaget ska ärendet behandlas på styrelsenivå och att bolaget därför får i uppdrag att ta fram förslag på hur en sådan ordning ska se ut.

Hushållsekonomisk rådgivning samt budget- och skuldrådgivning är viktiga insatser för personer som har svårt att hantera sin ekonomi eller behöver hjälp med ekonomisk sanering. Idag är kötiderna till budget- och skuldsanering långa hos ett stort antal stadsdelsförvaltningar.

Under förutsättning att familjerna inte har hyresskulder och det finns särskilda skäl kan socialtjänsten medverka till ansökan om förtur till bostad hos bostadsförmedlingen.

Socialtjänsten har vissa möjligheter att under en övergångstid ordna mer eller mindre godtagbara boenden för barnfamiljer. Från årsskiftet finns genomgångsbostäder för barnfamiljer inom Stiftelsen Hotellhem som förfogas av stadsdelsförvaltningarna. Detta är en ny resurs som kan förväntas förbättra bostadssituationen för vissa familjer. Hittills i år har 43 familjer kunnat erbjudas denna boendeform. Även jour- och träningslägenheter kan erbjudas i viss omfattning, men problemet är att dessa bostäder, som framförallt är tänkta som resurser att användas under en kortare tid, blir långvariga placeringar då familjerna inte kan få bostäder på den öppna bostadsmarknaden. Försökslägenheter är inte tänkta som en resurs för barnfamiljer, men används i vissa särskilda fall när familjens problem inte primärt är ett bostadsproblem och det finns omfattande behov av särskilt stöd. Tanken med försökslägenhet är att förstahandskontraktet efter tidigast ett år ska kunna övergå till den boende under förutsättning att boendet har fungerat bra och att eventuella hyresskulder är reglerade.

Socialtjänsten har möjlighet att erbjuda särskilda insatser i de fall problemet inte enbart är en bostadsfråga, t.ex. att erbjuda skyddade boenden för kvinnor som utsatts för hot eller hot om våld av sina partners samt deras barn. Ett väl fungerande kvinnofridsarbete är nödvändigt. Socialtjänsten kan också i varierande omfattning stödja kvinnor i samband med separation. För familjer med annan komplex problematik kan insatser i form av missbrukarvård och placering av barnen vara nödvändiga.

Sammantaget är det förvaltningens bedömning att den problematiska boendesituationen för många barnfamiljer är en komplex fråga som berör många samhällsområden. Det finns olika orsaker till att familjer saknar ett hem och det fordras en rad olika insatser för att bostadslösheten ska kunna motverkas. Problemet måste ses ur ett brett perspektiv och inte enbart betraktas som en socialpolitisk fråga och en angelägenhet för kommunens socialtjänst. Problemet kan vara såväl individuellt som strukturellt och kräver lösningar av många samverkande aktörer. Detta gäller både på politisk- och verksamhetsnivå.

Socialtjänsten har inte på egen hand verktygen för att lösa problemet med den osäkra bostadssituationen för många barnfamiljer. Det är i högsta grad en bostadspolitisk fråga. Även andra politikområden som arbetsmarknads- och integrationspolitik har betydelse. I och med att kommunen har det yttersta ansvaret för att de som vistas i kommunen får det stöd och den hjälp som de behöver, ställs socialtjänsten många gånger inför fullbordat faktum och tvingas medverka till nödlösningar för att avhjälpa barnfamiljers akuta bostadslöshet.