



Till
Socialtjänst- och arbetsmarknadsnämnden

Månadsrapport för juli 2009

Förslag till beslut

Månadsrapporten per den 31 juli 2009 godkänns.

Eddie Friberg

Eva Carin Sandberg

Sammanfattning

Förvaltningsledningen bedömer att socialtjänst- och arbetsmarknadsnämndens samlade verksamhet för 2009 kommer att redovisa ett underskott på 3,0 mnkr. För verksamhet i egen regi prognostiseras ett underskott på 4,8 mnkr. För stadsövergripande frågor, entreprenader och stöd till utomstående organisationer prognostiseras varken över- eller underskott. För området utomlänsplacerade funktionshindrade prognostiseras ett överskott motsvarande 1,8 mnkr. Tillståndsenheten som är nämndens enda resultatenhet bedöms visa ett nollresultat och lämnar därmed varken över- eller underskott att föras till 2010. Bedömningarna grundas på beslut om KF-budget 2009.

Bakgrund och ärendets beredning

I enlighet med stadens regler för ekonomisk förvaltning följer förvaltningen kontinuerligt verksamheten över året och redovisar utfallet i månadsuppföljningar, tertialrapporter med delårsbokslut och verksamhetsberättelse med bokslut. I detta tjänsteutlåtande redovisas månadsrapport per den 31 juli 2009. Tjänsteutlåtandet har tagits fram inom förvaltningens ekonomiavdelning i samråd med förvaltningsledningen.

Prognos för året

	Bokslut 2008	Tertial- rapport I	Årsprognos juli
Driftverksamhet	0,3	-0,8	-4,8
Stadsövergripande frågor	-4,5	0,0	0,0
Entreprenader	3,6	0,0	0,0
Stöd till utomstående organisationer	0,3	0,0	0,0
Utomlänsplacerade funktionshindrade	4,9	1,8	1,8
Totalt SAN	4,6	1,0	-3,0
Resultatöverföring	-0,7	0,0	0,0
Totalt SAN efter resultatöverföring	3,9	1,0	-3,0
Återredovisning av överskjutande för utomlänsplaceringar	-4,9	1,8	1,8
Totalt SAN efter återredovisning	-1,0	-0,8	-4,8

I tabellen ovan redovisas prognosen för året per den 31 juli 2009. Beloppen redovisas i miljoner kronor, mnkr. Som jämförelse redovisas bokslut 2008 och tertialrapport 1 2009. Överskjutande anslag för utomlänsplacerade funktionshindrade återredovisas till staden senast i samband med bokslutet. För en mer detaljerad uppföljning, fördelat på förvaltningens verksamhetsområden, se redovisningar nedan.

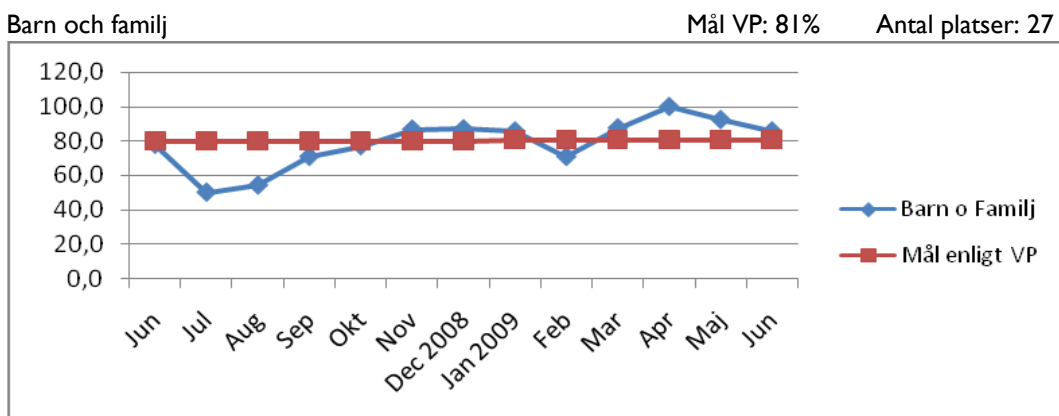
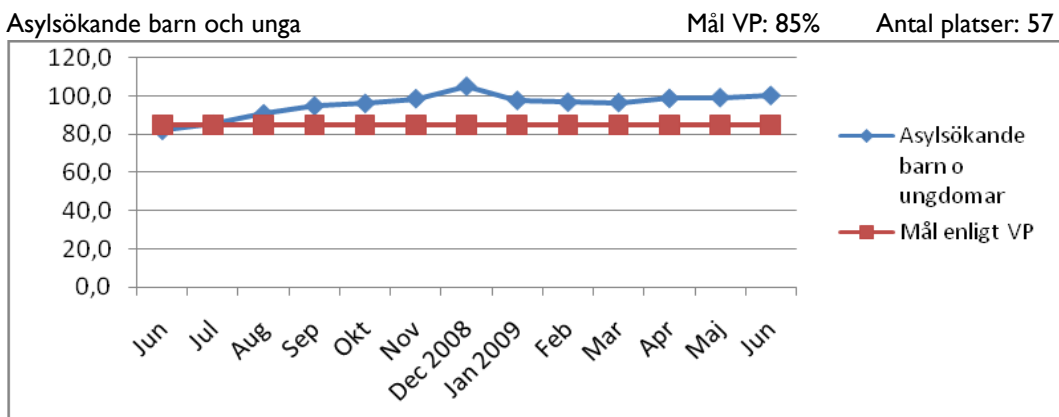
Kommentarer till prognosen

	Bokslut 2008	Tertial- rapport I	Årsprognos juli
Barn och ungdom	14,1	6,1	7,2
Funktionshindrade	2,1	0,1	-1,7
Jourverksamhet	0,0	0,0	0,2
Hemlösa och missbrukare	-19,4	-11,0	-19,1
Arbetsmarknadsfrågor	-1,9	0,0	-0,8
Svenskundervisning för invandrare	-	0,0	4,8
Rådgivande verksamheter	-0,5	-3,5	-3,8
Insatser för kvinnofrid	0,0	-1,4	-1,8
Tillståndsfrågor	0,9	0,0	0
Ledning och förvaltningsövergripande frågor	-0,5	-2,2	-1,5
Omstrukturering	5,5	11,1	11,7
Stadsövergripande	-4,5	0,0	0
Entreprenader	3,6	0,0	0
Stöd till utomstående organisationer	0,3	0,0	0
Utomlänsplacerade funktionshindrade	4,9	1,8	1,8
Summa övrigt	4,6	1,0	-3,0

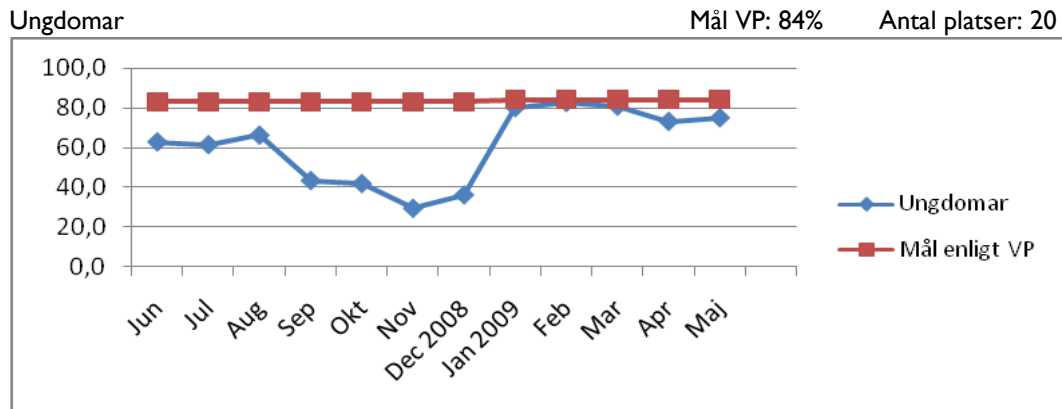
Nedan återfinns förutom kommentarer till avvikelserna också grafer över olika verksamhetsområden. Graferna redovisar om möjligt en trettonmånadersperiod för att tydliggöra eventuella trendbrott.

Barn och ungdom +7,2

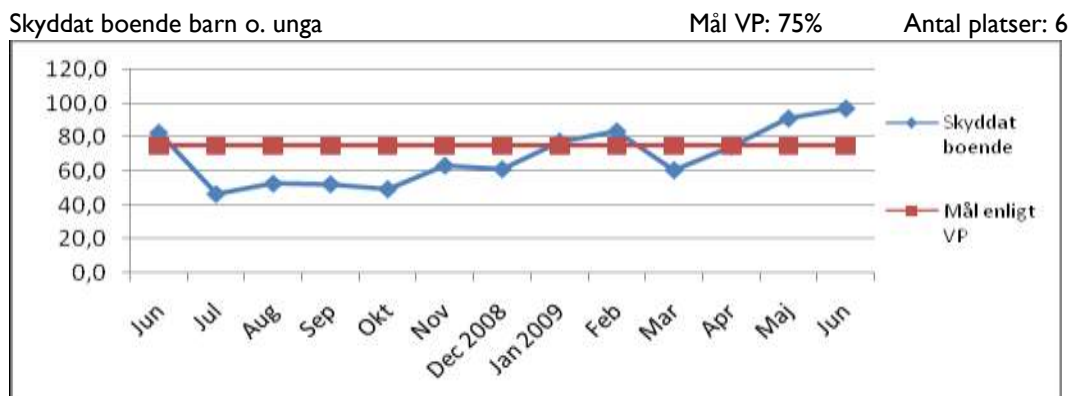
Det överskott som prognostiseras för juli månad hänförs till Enheten för familje- och ungdomsinsatser (f.d. HVB barn och ungdom). Enheten prognostiserar ett överskott i verksamheterna för asylsökande barn och ungdomar och för dem med permanent uppehållstillstånd. Beläggningen är hög och bedömningen är att den kommer att fortsätta vara så.



Under hösten 2008 var efterfrågan på mellanvårdsplatser låg. Inför 2009 reducerades därför dessa platser och resurserna överfördes till andra öppenvårdsinsatser. Därutöver har efterfrågan på platser i träningslägenheter också minskat. Fem av platserna har därför disponerats om till platser för ensamkommande flyktingbarn.



Placeringarna i skyddade boenden är ofta akuta och placeringstiderna korta. Behovet av nämndens insatser inom beredskap och akut skydd varierar över tiden och är därmed svårbedömda från månad till månad. En del av barnen/ungdomarna kommer från andra kommuner.



Funktionshindrade -1,7 mnkr

Avvikelsen avser dels ett överskott för korttidshemmen beroende på ökade intäkter och dels ett underskott på 2,2 mnkr för Enheten för ledsagarservice.

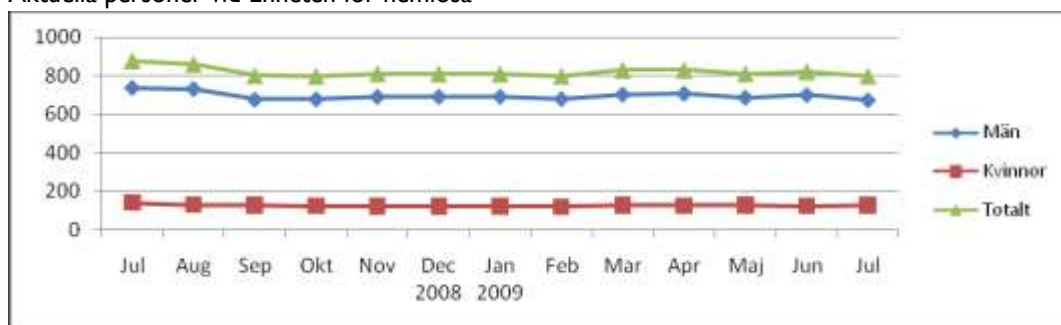
I fullmäktiges budget för 2009 fastställdes en ersättningsnivå för ledsagning för både kommunala och privata utförare. Beslutet innebär att ersättningsnivån sänktes jämfört med den nivå för Enheten för ledsagarservice som socialtjänstnämnden tidigare beslutat. Prisnivån för enheten har legat högre än andra utförare på grund av att enheten tar uppdrag från hela staden. I valfrihetssystemet finns ingen möjlighet att ta ut ersättning för restid. Den nya ersättningsnivån innebär att Enheten för ledsagarservice, för att få en budget i balans, med nuvarande bemanning måste utföra drygt 17 000 fler ledsagar- och avlösningstimmar än budgeterade 65 500 timmar under året. Förvaltningen bedömer inte att detta är möjligt och återkommer till nämnden i september med ett särskilt ärende med förslag till åtgärder för att anpassa verksamheten till beslutad ersättningsnivå.

Hemlösa och missbrukare -19,1 mnkr

Avvikelsen hänförs sig främst till Enheten för hemlösa, till Boende- och behandlingsenheten för vuxna i Stockholm och till bevakningsinsatser på Södermalm.

Vid **Enheten för hemlösa** har under 2008 en översyn av verksamheten och dess förutsättningar genomförts på uppdrag av förvaltningsledningen. Utifrån iakttagelserna i denna översyn har ett åtgärdsprogram tagits fram för att nedbringa underskotten och ge en ekonomi i balans. Åtgärderna beslutades av nämnden i mars och enheten arbetar utifrån detta program. Åtgärderna har inte fått förväntat genomslag. Både inflöde och utflöde har ökat under året och en av orsakerna till att kostnaderna inte minskat i förväntad omfattning är att kostnaderna för nytillkomna klienter är väsentligt högre än för de klienter som finns i eget boende. Förvaltningen återkommer med en analys av vilka effekter insatta åtgärder medfört i samband med tertialrapport 2.

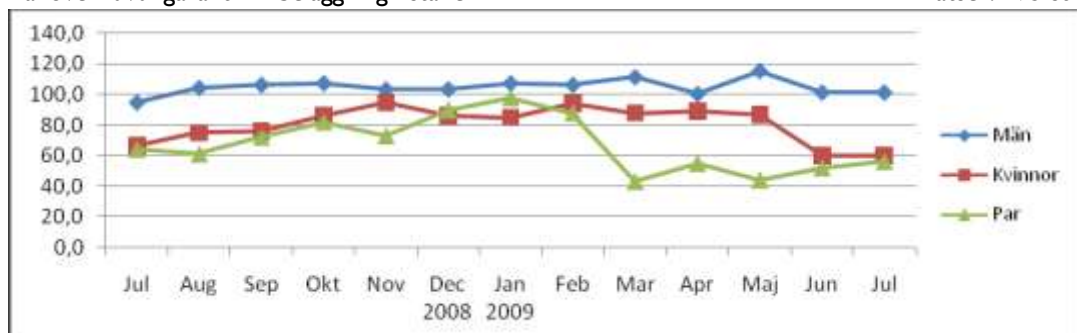
Aktuella personer vid Enheten för hemlösa



Avgiftshöjningar har skett på flertalet stödboenden och institutioner som Enheten för hemlösa köper platser av. I dagsläget bedöms verksamheten komma att visa ett underskott på ca 9,5 mnkr för 2009 men ytterligare kostnadsökningar kan inte uteslutas.

Taköverhuvudgarantin – beläggning i staden

Platser: 193 st



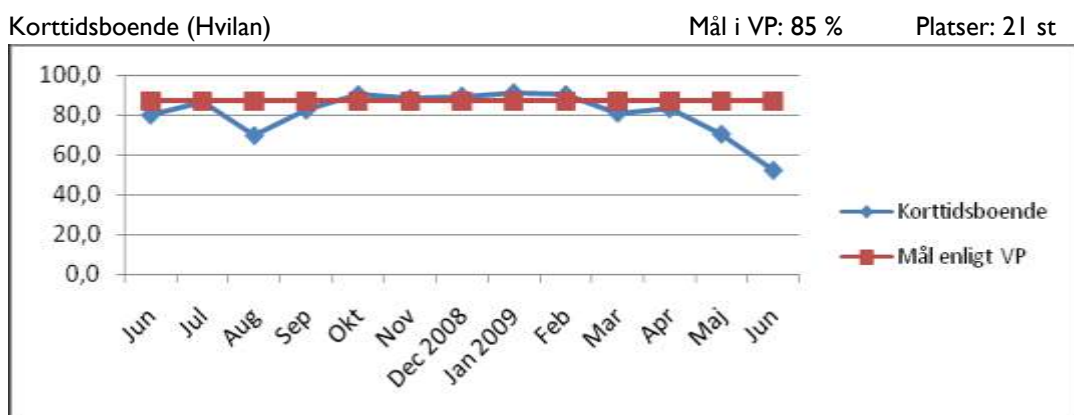
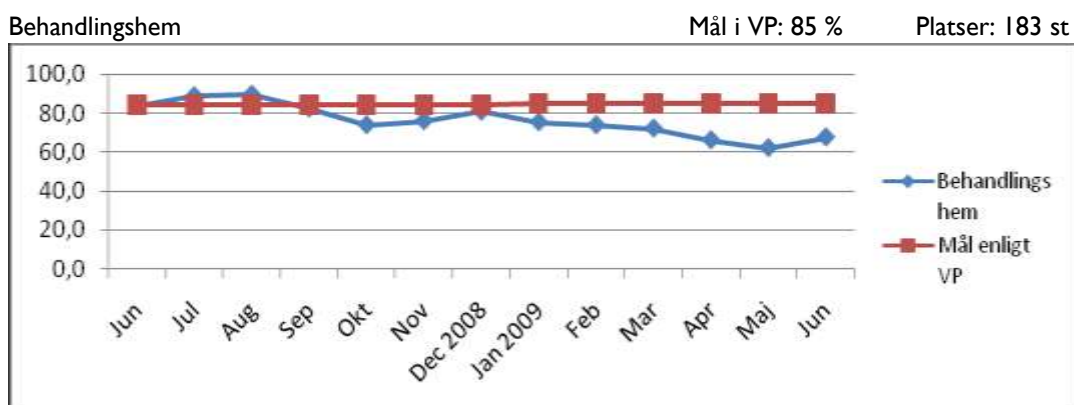
Beläggningen har liksom tidigare år gått ner något under månaderna juni och juli. Jämfört med förra sommaren är beläggningen dock något högre för män men lägre för kvinnor. Beläggningen kommer troligen att öka under hösten, men förhoppningen är att fler och fler av de som bor på härbärge ska komma vidare i andra mer långsiktiga boendeformer. Lyckas detta arbete minskar beläggningen på sikt.

Hemlöshetsjourens arbete, att ge biståndsbeslut och länka personer till berörd stadsdelsnämnd eller Enheten för hemlösa, fungerar bra. Fler och fler av de akut hemlösa får därmed möjlighet till en individuell handlingsplan. Det är positiva förändringar som inte alltid syns i statistiken.

Beläggningen är beräknad på ordinarie antal platser, vilket innebär att när beläggningen är över 100 procent utnyttjas de extraplatsen som finns. Det finns totalt 129 ordinarie platser och 19 extraplatsen för män. För kvinnor finns 34 ordinarie platser och 3 extraplatsen. För par finns 8 platser för 4 par.

Boende- och behandlingsenheten har på allvar börjat märka av en vikande efterfrågan, främst från stadsdelsförvaltningarna. Trenden är tydlig sedan ca ett halvår. Mest märks det på behandlingshemmen men även på omvårdnads- och stödboenden. Enheten har f.n. en betydande överkapacitet. I dagsläget prognostiseras ett underskott motsvarande 8,4 mnkr men det är inte uteslutet att intäkterna fortsätter minska under hösten. Som en första åtgärd återkommer förvaltningen i samband med tertialrapport 2 med omstruktureringsförslag för Drevvikshemmet och Västan som är två av nämndens fem lågtröskelboenden. Ytterligare åtgärder kan komma att bli aktuella.

Redovisningarna nedan avser nämndens egna verksamheter inom Boende- och behandlingsenheten.

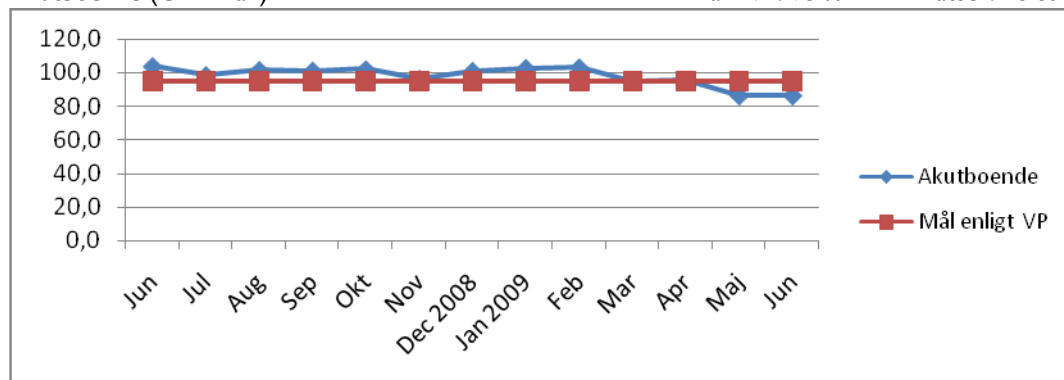


Korttidsboendet har haft en låg beläggning de senaste månaderna. Orsaken bedöms bl.a. vara att hemlöshetsjourens arbete har medfört att klienterna återvänt till stadsdelsförvaltningarna i högre utsträckning än tidigare. Trenden ser ut att brytas inför hösten.

Akutboende (Grimman)

Mål i VP: 95 %

Platser: 28 st

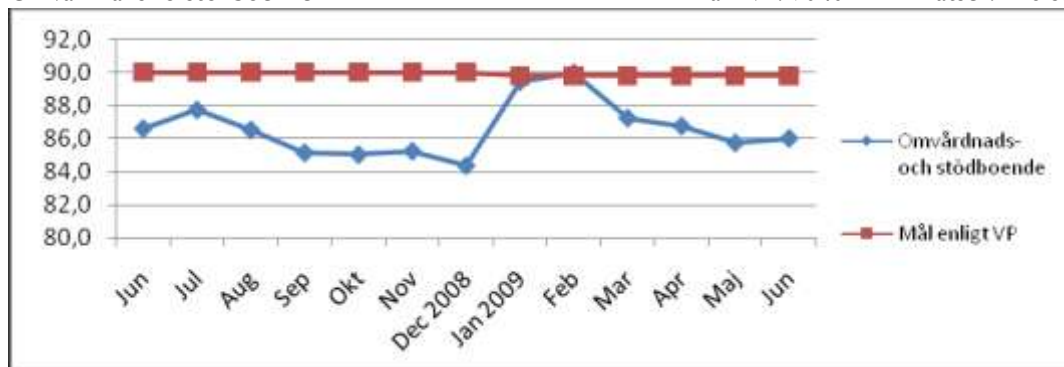


Antalet stödboendeplatser har p.g.a. ändrad efterfrågan fortsatt minska och idag finns 446 mot tidigare 473 omvårdnads- och stödboendeplatser. Ytterligare minskningar kan bli aktuella.

Omvårdnads- o stödboenden

Mål i VP: 90 %

Platser: 446 st



Stadsmissionens flytt till Maria Prästgårdsgata i maj 2008 har medfört en koncentration av institutioner på en begränsad yta. Omkringboende har upplevt hot och otrygghet på grund av bland annat den knarkhandel som under en period skedde helt öppet i området. Förvaltningen beslutade därför 2008 att anlita ett **bevakningsföretag** som placerade väktare på platsen. Kostnaderna för denna bevakning ingår inte i budgeten och beräknas under 2009 uppgå till ca 2,5 mnkr.

Arbetsmarknadsfrågor -0,8

Det totala antalet aktuella aspiranter på Jobbtorg Stockholm uppgick i juni 2009 till 6 262 personer. Det är en ökning med cirka 13 procent jämfört med december månad 2008. Ca 8 procent av de inskrivna i juni är nyanlända flyktingar inom 18 månader efter uppehållstillstånd, 14 procent är ungdomar mellan 16 och 24 år och övriga omfattar 78 procent. Motsvarande 92 procent av den totala målgruppen som erhöll ekonomiskt bistånd på grund av arbetsmarknadsskäl eller introduktionsersättning i juni på stadsdelsförvaltningarna var inskrivna på jobbtorg.

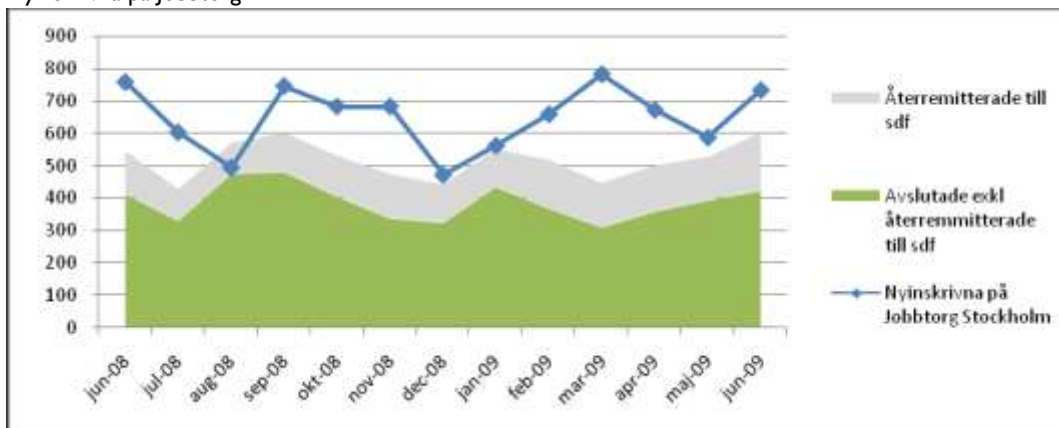
Inskrivna på Jobbtorg



Ökningen av antalet aspiranter ökar arbetsbelastningen för Jobbtorg Stockholm och innebär att utrymmet för aktiviteter, som t.ex. avropade tjänster från externa leverantörer, procentuellt sett minskar. Som angivits i tidigare månadsrapporter är det nu än mer angeläget att stadsdelsförvaltningarna gör noggranna bedömningar av vilka som remitteras till Jobbtorg Stockholm. Förvaltningen genomför därför möten med stadsdelsförvaltningarna kring respektive Jobbtorg under slutet av augusti och början av september.

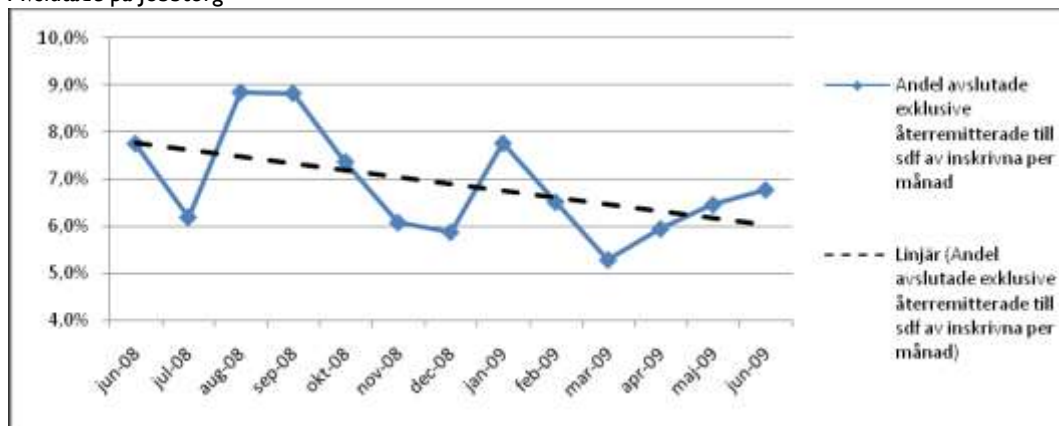
734 nya aspiranter skrevs in på Jobbtorg Stockholm i juni. Antalet avslutade aspiranter exklusive återremitterade till stadsdelsförvaltningarna uppgick i juni till 424 personer. Det motsvarar den grupp som inte har fortsatt behov av ekonomiskt bistånd eller introduktionsersättning på grund av inkomst från arbete eller annat.

Nyinskrivna på Jobbtorg



Antalet nyinskrivna har varit högre jämfört med det totala antalet avslutade varför gruppen inskrivna eller aktuella aspiranter har ökat. Ett resultatmått för Jobbtorg Stockholm är andelen avslutade exklusive återremitterade av det totala antalet inskrivna per månad. I juni var den andelen 6,8 procent. Andelen har ökat något de tre senaste månaderna.

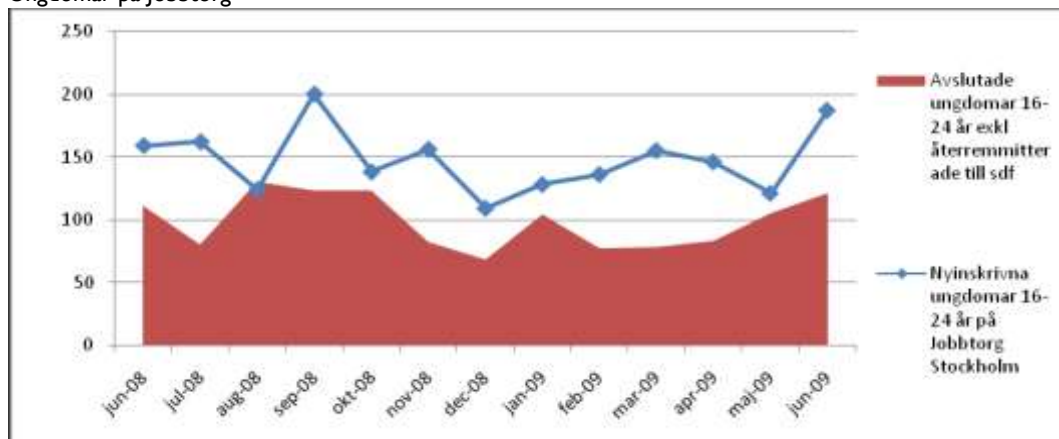
Avslutade på Jobbtorg



Till följd av konjunkturläget ökar antalet inskrivna på Jobbtorg Stockholm. Det förklarar att den totala andelen som avslutas procentuellt sett minskar. Förvaltningen vill dock påpeka att det för närvarande, sett till antalet avslutade individer per månad, med smärre variationer är ungefär lika många individer varje månad som avslutas som för ett år sedan. Trots den ökande konkurrensen på arbetsmarknaden är antalet avslutade individer således relativt konstant.

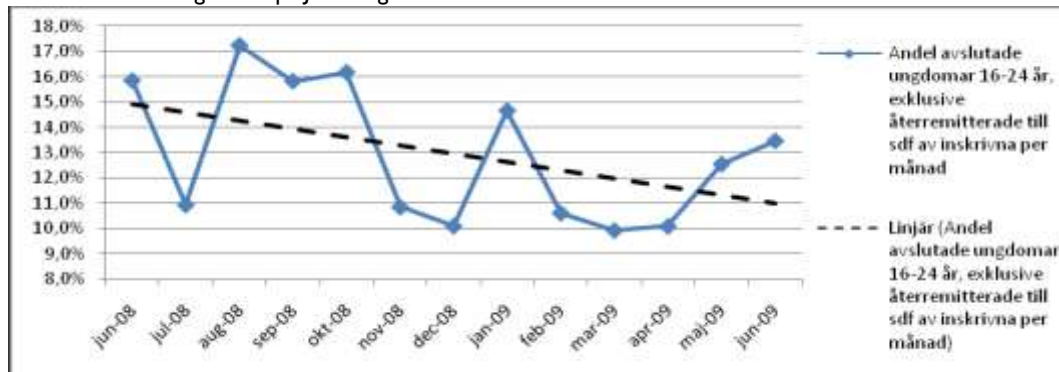
Nedanstående grafer avser ungdomar på Jobbtorg Stockholm, 16-24 år. Antalet inskrivna (aktuella) ungdomar 16-24 år på Jobbtorg Stockholm uppgick i juni till 898 personer. Det är en ökning med en tredjedel jämfört med i december 2008. 187 nya ungdomar skrevs in på Jobbtorg Stockholm i juni. Antalet avslutade ungdomar exklusive de återremitterade till sdf uppgick i juni till 121 personer.

Ungdomar på Jobbtorg



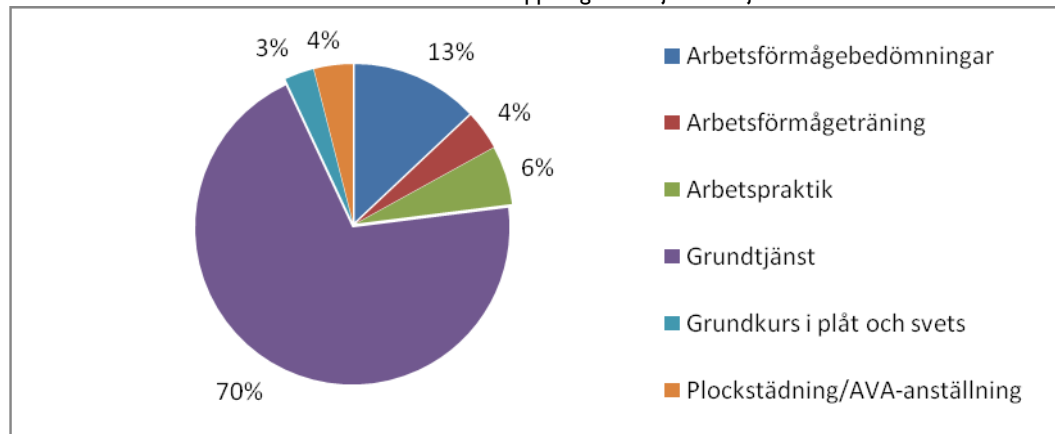
I juni var andelen avslutade ungdomar exklusive återremitterade, 13,5 procent. Den nedåtgående trenden för andelen avslutade den senaste 13-månadersperioden är tydligare för gruppen ungdomar än den totala gruppen på Jobbtorg Stockholm.

Trend avslutade ungdomar på Jobbtorg



START Stockholm har under året mött vikande beställningar. Bedömningen är nu att verksamheten beräknas ge ett underskott på 0,8 mnkr. Jobbtorgens efterfrågan på START:s tjänster ökar successivt samtidigt som samarbetet med Trafikkontoret med plockstädning i city har bidragit till ett förbättrat resultat jämfört med föregående månadsrapport. Om nuvarande beläggningsnivå ligger kvar resten av året kan resultatet komma att förbättras ytterligare. För att öka intäkterna söker man utökat samarbete med jobbtorgen. Parallellt med detta vakanshålls tjänster och lokalkostnaderna hålls nere så långt möjligt.

START - Arbetsorienterade och arbetslivsinriktade uppdrag under januari - juli 2009



KrAmiMoa Beläggningsgraden har ökat successivt under året. Antalet utförda uppdrag för perioden januari - juli ligger på 310.

Rekryteringsprogrammet Stockholm ser en minskad efterfrågan av rekryteringar från externa samarbetspartners och arbetsgivare. Därmed minskar efterfrågan på yrkeskurser. Då totala antalet utbildningar som genomförs minskar påverkar detta även de interna samarbetspartnerns förutsättningar att beställa platser i dessa utbildningar. För att underskott inte ska uppstå intensifieras nu arbetet med att finna nya externa samarbetspartners med rekryteringsbehov.

Svenskundervisning för invandrare + 4,8 mnkr

Svenskundervisning för invandrare, SFI Stockholm, fanns t.o.m. 2008 under utbildningsnämndens ansvarsområde. Bedömningen i dagsläget är att det sammanlagda utfallet kommer att ligga på ca 4,8 mnkr.

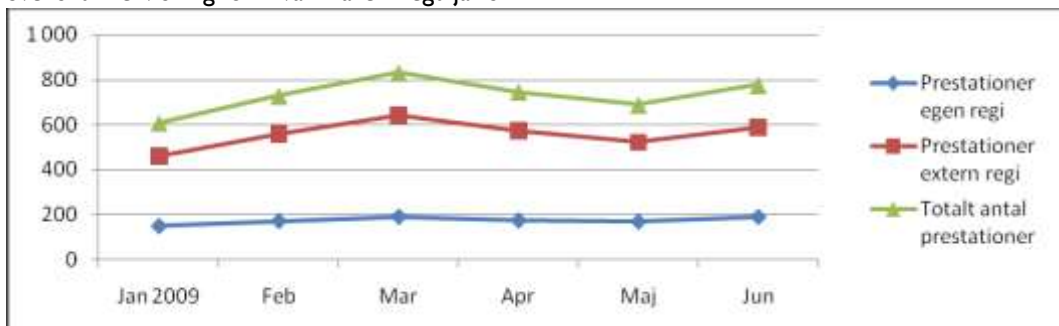
Antalet studerande är fortfarande mycket högt trots den mycket begränsade tillströmningen av flyktingar. Med tanke på det ekonomiska läget och den hårdnande arbetsmarknaden finns det anledning att tro att antalet studerande kommer att vara fortsatt högt.

Svenskundervisning för invandrare – inskrivna studerande



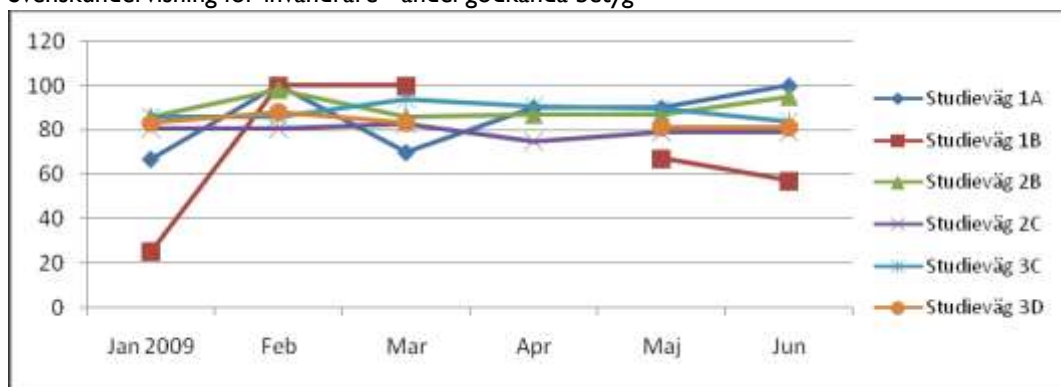
Verksamheten har under första halvåret genererat 4 377 helårsstuderande (prestationer) eller 66,3 procent av årets budgeterade volym. Bedömningen är att antalet prestationer under året kommer att hamna på drygt 8 000 st.

Svenskundervisning för invandrare - reguljär sfi



Sfi är uppdelat i tre studievägar för att möta olika studerandekategoriernas behov och förutsättningar. Studieväg 1 vänder sig till analfabeter och andra mycket kortutbildade och studieväg 3 riktar sig till högutbildade med mycket god studieprognos. Varje studieväg omfattar två kurser: studieväg 1 kurserna A och B, studieväg 2 kurserna B och C och studieväg 3 kurserna C och D. Fortsättningskursen på en lägre studieväg är nybörjarkurs på nästa.

Svenskundervisning för invandrare - andel godkända betyg



Allt tyder på att målet kommer att nås under året. Ett skäl är att anordnarna själva styr över timtilldelningen till de studerande och på så sätt låter de studerande fortsätta på respektive kurs tills de nått målen.

Rådgivande verksamheter - 3,8 mnkr

Det prognostiserade underskottet kan helt hänföras till familjerådgivningspengen som infördes den 1 januari 2009. Som förvaltningen tidigare aviserat har detta medfört en ökad efterfrågan och därmed ökade kostnader.

Medborgarna kan fr.o.m. årsskiftet välja mellan 10 godkända utförare inklusive stadens egen familjerådgivning. Antalet genomförda samtal, hos alla utförare tillsammans, uppgår till 4 235 st för perioden januari - juni. Antalet utdelade kundnummer under samma period är 1 730 st. Årets första månader kan inte ses som representativa för helåret, vilket gör det svårt att bedöma kostnaderna för året som helhet.

Insatser för kvinnofrid – 1,8 mnkr

Avvikelsen inom området hänförs främst till Kriscentrums för kvinnor flytt till nya lokaler i kvarteret Kastanjen. Även prostitutionsenheten prognostiserar ett underskott bl.a. beroende på lägre intäkter som följd av en långtidssjukskrivning.

Ledning och förvaltningsövergripande frågor -1,5 mnkr

Underskottet hänför sig delvis till den personalrörlighet som uppstått med anledning av kommande konkurrensutsättning inom IT-området. För att kunna upprätthålla en godtagbar standard på drift och underhåll av nämndens verksamhetssystem, stöd till anställda m.m. måste konsulter engageras. Övertagande av ansvaret för hemvärnsfrågor har medfört ökade lokalkostnader på 0,4 mnkr.

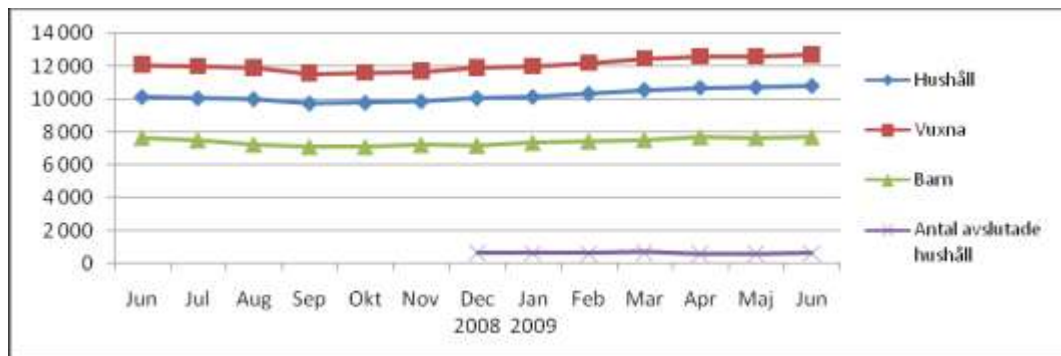
Omstrukturering +11,7 mnkr

Avsatta medel för omstruktureringkostnader beräknas f.n. inte behöva utnyttjas fullt ut. Prognosen bygger på att tretton personer återkommer till förvaltningen från de upphandlade verksamheterna Räcksta och Norrtull efter att de varit tjänstlediga i sex månader. Detta medför att övertalighet kommer att uppstå bland förvaltningens behandlingsassistenter. Återstående medel får delfinansiera nämndens samlade underskott.

Stadsövergripande frågor

Grafen nedan avser ekonomiskt bistånd för hela staden. Kostnaderna för ekonomiskt bistånd uppgick under juni till 82,4 mnkr. Biståndstagandet fortsätter öka. Både antalet biståndshushåll och kostnaderna ökade under juni månad med 0,8 procent.

Ekonomiskt bistånd i staden



Biståndstagandet har fortsatt att långsamt öka sedan årsskiftet. Under juni månad fick 10 780 hushåll ekonomiskt bistånd. De preliminära uppgifterna för ekonomiskt bistånd i juli 2009 indikerar en svag minskning av antalet hushåll till ca 10 700 och en minskning av kostnaden till 82,1 mnkr jämfört med i juni. Antalet avslutade hushåll har ökat med 50 sedan månadsrapporten för maj och uppgår till 650 st.

Utomlänsplacerade funktionshindrade +1,8 mnkr

Nämnden har betalningsansvaret för personer med utvecklingsstörning från Stockholms län som är placerade av landstinget före kommunaliseringen 1995. År 2004 träffades en överenskommelse med anledning av bosättningskommunernas övertagande av betalningsansvar utifrån lagen om utjämning av vissa kostnader för stöd och service till funktionshindrade. Det innebär att kommuner som har stockholmare i egen privat regi från och med 2006 har hela ansvaret för dessa. Antalet utomlänsplacerade funktionshindrade uppgår till ca 65 st. Överskjutande anslag för utomlänsplacerade funktionshindrade återredovisas till staden senast i samband med bokslutet.