



SOCIALTJÄNST- OCH ARBETSMARKNADSFÖR- VALTNINGEN

SOCIALTJÄNSTAVDELNINGEN FÖR ÖPPEN VERKSAMHET

TJÄNSTEUTLÅTANDE
DNR 2.7-0660/2009
SAN 2009-09-17
SID 1 (4)
2009-09-03

Handläggare: Nina Mörman Aldunge
Telefon: 08-508 25 006

Till
Socialtjänst- och arbetsmarknadsnämnden

Förlängning av avtal med Planeringshemmen AB om drift av Planeringshemmet Hammarbybacken

Förvaltningens förslag till beslut

Socialtjänst- och arbetsmarknadsnämnden beslutar att förlänga avtalet med Planeringshemmen AB avseende drift av Planeringshemmet Hammarbybacken till och med 2012-03-31.

Eddie Friberg

Rita Kahn

Sammanfattning

Avtal har slutits med Planeringshemmen AB om drift av Planeringshemmet Hammarbybacken. Avtalstiden för pågående avtal är 2007-04-01 – 2010-03-31. Avtalet kan förlängas med 2 år, med oförändrade villkor, under förutsättning att det inte sägs upp senast sex månader före avtalsperiodens utgång d.v.s. senast 2009-09-30. Förvaltningen föreslår att avtalet förlängs t.o.m. 2012-03-31.

Bakgrund

Socialtjänstnämnden har upphandlat driften av Planeringshemmet Hammarbybacken i konkurrens. Avtal har tecknats med Planeringshemmen och gällande avtalstid är 2007-04-01 – 2010-03-31. Avtalet kan förlängas med 2 år, med oförändrade villkor, under förutsättning att det inte sägs upp senast sex månader före avtalsperiodens utgång d.v.s. senast 2009-09-30. Avtalet gäller dock längst t.o.m. 2012-03-31.



Ärendet

Planeringshemmen AB ansvarar för driften av Planeringshemmet Hammarbybacken, som är ett akutboende för vuxna hemlösa kvinnor och män över 20 år.

Verksamheten omfattar:

- 16 akutplatser för akut logisökande i form av nattlogi, med fördelningen 10 platser för män och 6 platser för kvinnor. Kvällsmål och frukost ingår.
- 10 förlängda akutplatser för män i form av dygnet-runt-boende. Platserna ska beläggas med personer som verksamheten, i samråd med placerande förvaltning, bedömt vara i behov av ett mer intensifierat planeringsarbete. Dessa platser kan bokas för högst 14 dagar. De bokningsbara platserna utnyttjas för akut logi om de inte är belagda kl. 21.00. Frukost, lunch och middag ingår.
- Överbeläggning kan ske med 6 extraplatser i form av akut nattlogi för akut logisökande män. Dessa platser är inte bokningsbara och kan endast beläggas av Socialjouren. Kvällsmål och frukost ingår.

Verksamheten ska utöver boende erbjuda:

- omvårdnad och socialkurativt stöd
- möjlighet till samtal med personal
- möjlighet att sköta sin personliga hygien genom att entreprenören tillhandahåller tvål, schampo, tandborste, tandkräm, rakdon och mensskydd utan kostnad för den enskilde
- möjlighet för de boende att få tvätta sina kläder genom att entreprenören tillhandahåller tvättmedel utan kostnad för den enskilde. Entreprenören bör i möjligaste mån kunna erbjuda klienterna nya eller begagnade kläder och skor utan kostnad för den enskilde.
- hjälp till kontakter med socialtjänsten
- hjälp till kontakter med sjukvård och andra myndigheter vid behov.

Boende på de 10 förlängda akutplatserna ska därutöver erbjudas

- aktivt stöd och hjälp att påbörja/fullfölja ett planeringsarbete i syfte att finna varaktiga lösningar för boende, behandling, vård etc.
- aktivt stöd i kontakten med myndigheter och andra, ex. psykiatri, sjukvård etc. samt då behov av sådan kontakt finns motivera den boende och vara behjälplig så att kontakt tas.

Alla klienter som tas emot ska erbjudas hjälp och stöd att återuppta/påbörja kontakt med ansvariga handläggare inom socialtjänst och sjukvård och/eller andra instanser som kan vara av värde för den enskildes möjligheter att bryta sin hemlöshet.

För klienter som beviljats dygnet-runt-boende ska detta planeringsarbete vara omfattande och syfta till att klienten efter tiden på Planeringshemmet Hammarbybacken har en konkret planering i syfte att bryta hemlösheten.

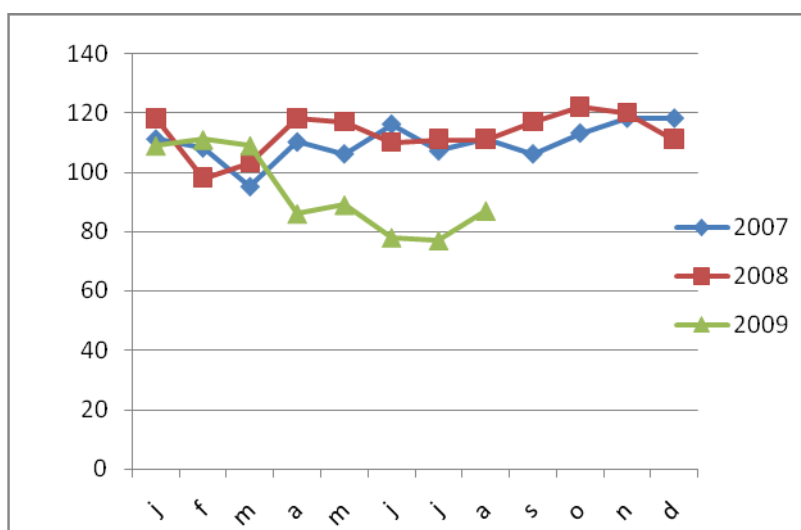
Verksamheten lämnar månadsvis in uppgifter till förvaltningen om placerade klienter, placerande förvaltning, antal nätter som logi beviljats för varje individ, beläggning per natt och för månaden totalt.

Kontinuerlig uppföljning av avtalet med entreprenören sker minst tre gånger per år. Biträdande förvaltningschefen som är upphandlingsansvarig är ordförande vid dessa möten. Uppföljningarna protokollförs och justeras av bägge parter. Därutöver har besök på verksamheten gjorts, som visat att entreprenören uppfyller de krav som ställts vid upphandlingen.

Verksamhetens beläggning

Beläggningen på manssidan har under åren varit mycket hög. Fr.o.m. april 2009 har beläggningen sjunkit, men under augusti har beläggningen gått upp igen och successivt ökat under månaden. Trenden har varit liknande på övriga akutboenden. Anledningen till den lägre beläggningen beror i första hand på att stadens hemlöshetsjour fångar upp fler personer på akutboendena och får dem vidare till andra mer långsiktiga boendeformer.

Beläggningen på kvinnoplatserna har varierat och periodvis varit låg. Andra kvinnoverksamheter visar samma tendens. Flera utredningar har gjorts för att bedöma om en minskning av antalet akutplatser för kvinnor skulle vara möjlig att genomföra, men det har hittills visat sig att antalet platser behövs för att säkerställa taköver-huvudet-garantin (TÖG) vid de tillfällen när efterfrågan är hög.



Förlängning av avtal med Planeringshemmen AB om drift av Planeringshemmet Hammarbybacken

106 64 Stockholm. Swedenborgsgatan 20
Telefon 08-508 25 000. Fax 08-508 25 180
nina.morman.aldunge@saf.stockholm.se



Årsgenomsnittet för 2009 ligger hittills på 93%, vilket innebär att beläggningen överstiger beläggningskravet på 85%.

Ärendets beredning

Ärendet har beretts inom Socialtjänstavdelningen för öppen verksamhet.

Förvaltningens synpunkter och förslag

Nämnden har genomfört två upphandlingar av Planeringshemmet Hammarbybacken och haft avtal med Planeringshemmen AB sedan 1 maj 2002. Förvaltningen har ett mycket bra samarbete med entreprenören, som genom åren varit flexibel och som på ett smidigt sätt har kunnat lösa olika problem. Planeringshemmen AB har exempelvis med kort varsel kunnat erbjuda extraplatser för att säkerställa att TÖG kan upprätthållas vid hög beläggning och kunnat göra snabba omdispenseringsringar vid olika krislägen.

I avtalet ingår att entreprenören ska utvärdera verksamheten genom mätningar av hur boende, placerande förvaltningar och samarbetspartners uppfattat verksamheten, bemötande, hur målen uppnåtts etc. Verksamheten har fått höga betyg vid sådana utvärderingar. Entreprenören vann också stadens kvalitetsutmärkelse 2004.

Förvaltningen föreslår att avtalet förlängs till och med 2012-03-31.