



Till  
Socialtjänst- och arbetsmarknadsnämnden

## Månadsrapport för september 2009

### Förslag till beslut

Månadsrapporten per den 30 september 2009 godkänns.

Gillis Hammar

Eva Carin Sandberg

### Sammanfattning

Förvaltningsledningen bedömer att socialtjänst- och arbetsmarknadsnämndens samlade verksamhet för 2009 kommer att redovisa ett underskott på 6,9 mnkr. För verksamhet i egen regi prognostiseras ett underskott på 4,8 mnkr och för stadsövergripande frågor ett överskott på 2,8 mnkr. Stöd till utomstående organisationer beräknas lämna ett överskott på 1,6 mnkr medan entreprenader och upphandlad verksamhet prognostiserar ett underskott på 7,6 mnkr. Vad gäller området utomlänsplacerade funktionshindrade prognostiseras ett överskott på 1,1 mnkr. Nämndens två resultatenheter bedöms båda visa ett nollresultat och lämnar därmed varken över- eller underskott att föras till 2010.

## Bakgrund och ärendets beredning

I enlighet med stadens regler för ekonomisk förvaltning följer förvaltningen kontinuerligt verksamheten över året och redovisar utfallet i månadsuppföljningar, tertialrapporter med delårsbokslut och verksamhetsberättelse med bokslut. I detta tjänsteutlåtande redovisas månadsrapport per den 30 september 2009. Tjänsteutlåtandet har tagits fram inom förvaltningens ekonomiavdelning i samråd med förvaltningsledningen.

## Prognos för året

	Bokslut 2008	Tertial- rapport 2	Årsprognos september
Driftverksamhet	0,3	-5,4	-4,8
Stadsövergripande frågor	-4,5	1,1	2,8
Entreprenader	3,6	-5,7	-7,6
Stöd till utomstående organisationer	0,3	1,6	1,6
Utomlänsplacerade funktionshindrade	4,9	1,5	1,1
<b>Totalt SAN</b>	<b>4,6</b>	<b>-6,9</b>	<b>-6,9</b>
Resultatöverföring	-0,7	0,0	0,0
<b>Totalt SAN efter resultatöverföring</b>	<b>3,9</b>	<b>-6,9</b>	<b>-6,9</b>
Återredovisning av överskjutande för utomlänsplaceringar	-4,9	-1,5	-1,1
<b>Totalt SAN efter återredovisning</b>	<b>-1,0</b>	<b>-8,4</b>	<b>-8,0</b>

I tabellen ovan redovisas prognosen för året per den 30 september 2009. Beloppen redovisas i miljoner kronor, mnkr. Som jämförelse redovisas bokslut 2008 och tertialrapport 2 2009. Överskjutande anslag för utomlänsplacerade funktionshindrade återredovisas till staden senast i samband med bokslutet. För en mer detaljerad uppföljning, fördelat på förvaltningens verksamhetsområden, se redovisningar nedan.

## Kommentarer till prognosen

	Bokslut 2008	Tertial- rapport 2	Årsprognos september
Barn och ungdom	14,1	4,5	4,5
Funktionshindrade	2,1	-1,5	-2,6
Jourverksamhet	0,0	0,2	0,1
Hemlösa och missbrukare	-19,4	-25,7	-25,0
Arbetsmarknadsfrågor	-1,9	0,4	0,4
Svenskundervisning för invandrare	-	6,4	6,4
Rådgivande verksamheter	-0,5	0,1	0,1
Insatser för kvinnofrid	0,0	-2,0	-1,6
Tillståndsfrågor	0,9	0,0	0,0
Ledning och förvaltningsövergripande frågor	-0,5	1,0	1,3
Omstrukturering	5,5	11,3	11,5
Stadsövergripande	-4,5	1,1	2,8
Entreprenader	3,6	-5,7	-7,6
Stöd till utomstående organisationer	0,3	1,6	1,6
Utomlänsplacerade funktionshindrade	4,9	1,5	1,1
<b>Summa övrigt</b>	<b>4,6</b>	<b>-6,9</b>	<b>-6,9</b>

Nedan återfinns förutom kommentarer till avvikelserna också grafer över olika verksamhetsområden. Graferna redovisar om möjligt en trettonmånadersperiod för att tydliggöra eventuella trender. I tertialrapport 2 föreslogs ett antal åtgärder för att möta ett stort befarat underskott. Åtgärderna är inarbetade i denna månadsrapport.

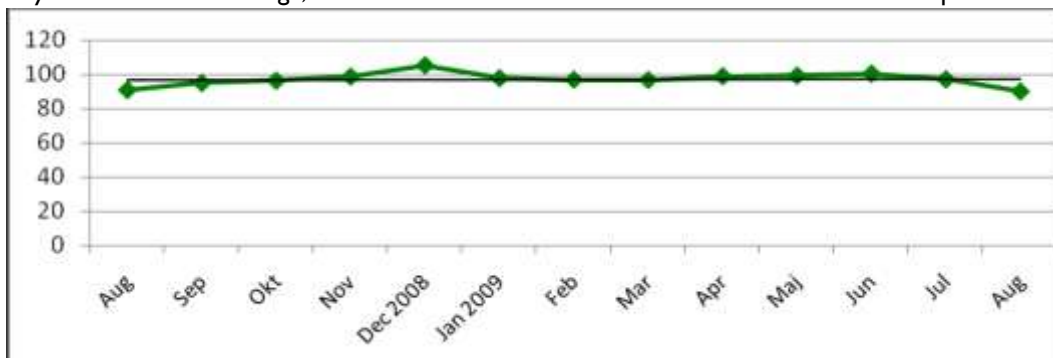
### Barn och ungdom +4,5 mnkr

Det överskott som prognostiseras för september månad hänför sig främst till Enheten för familje- och ungdomsinsatser (f.d. HVB barn och ungdom). Enheten prognostiserar ett överskott i verksamheterna för asylsökande barn och ungdomar och för dem med permanent uppehållstillstånd. Beläggningen är hög och bedömningen är att den kommer att fortsätta vara så.

Asylsökande barn och unga, utfall och trend

Mål VP: 85%

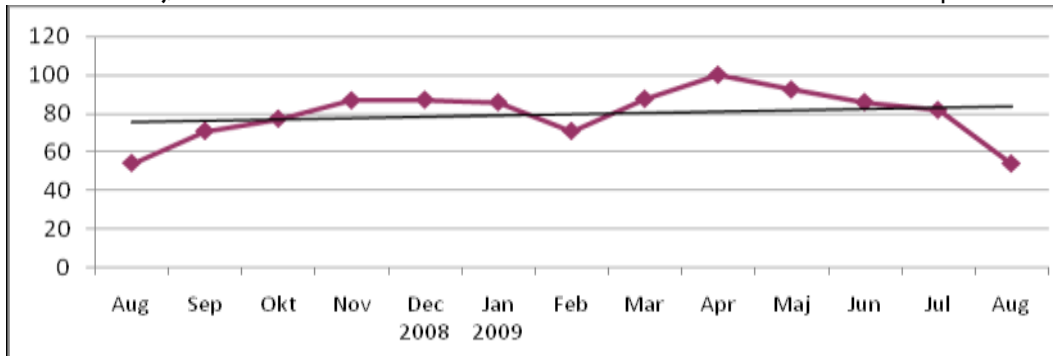
Antal platser: 57



Barn och familj, utfall och trend

Mål VP: 81%

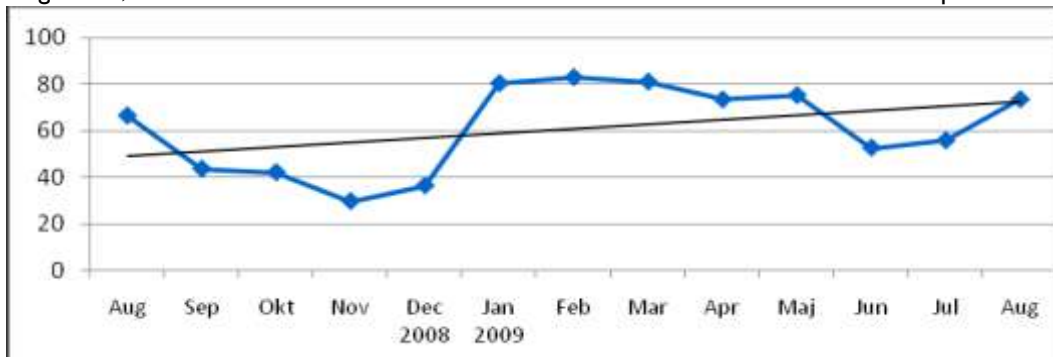
Antal platser: 27



Ungdomar, utfall och trend

Mål VP: 84%

Antal platser: 20



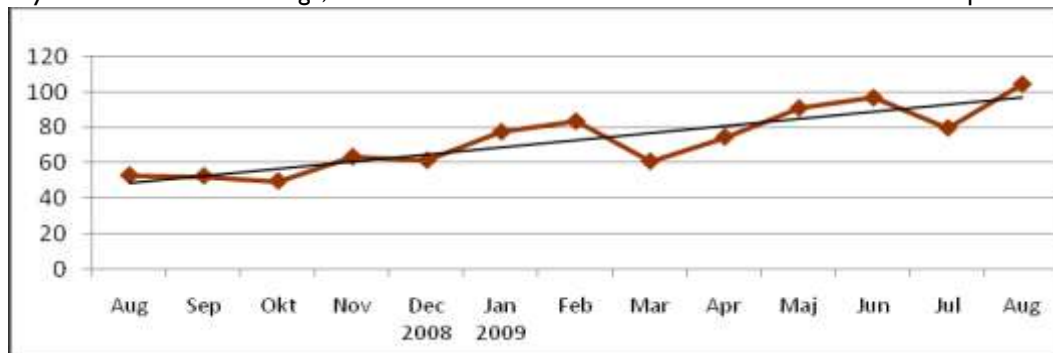
Placeringarna i skyddade boenden är ofta akuta och placeringstiderna korta. Behovet av nämndens insatser inom beredskap och akut skydd varierar över tiden och är därmed svårbedömda från månad till månad. En del av barnen och ungdomarna kommer från andra kommuner. Nämnden har fram till sommaren haft två verksamheter för att

tillgodose ungdomars behov av akut skydd. På grund av bristande efterfrågan på akutplatser har resurserna för tonåringar samlats i en verksamhet, Giovannis.

Skyddat boende barn o. unga, utfall och trend

Mål VP: 75%

Antal platser: 6



### **Maria ungdomsenhet**

För att anpassa verksamheten utifrån fastställd budget för 2009 minskas personalstyrkan med två tjänster. Övertalighetsförklaring kommer att ske enligt stadens riktlinjer där enheten ses som en helhet. Maria Ungdomsenhet består av tre sektioner; Utrednings- och behandlingssektionen, Ungdomsjouren och Stödcentrum. Ledningen för Maria Ungdomsenhet bedömer att indragning av vardera en tjänst vid Utrednings- och behandlingssektionen respektive Stödcentrum är de åtgärder som minst påverkar brukare och kunder.

### **Utrednings- och behandlingssektionen**

För att inte inskränka på sektionens grunduppdrag - att komplettera stadsdelsförvaltningarnas arbete med ungdomar med riskbruk och missbruk genom nybesök, utredning och behandling - kommer följande åtgärder att vidtas. En socialsekreterare arbetar idag halvtid med praktikcentrum, uppföljning av ärenden i specifika behandlingsprogram samt metodutveckling. Denna funktion tas bort och arbetsuppgifterna fördelas på andra medarbetare. Att samla enhetens praktikanter i ett gemensamt praktikcentrum får lägre prioritet. Dessutom kommer studiebesök inte att prioriteras lika högt som tidigare, inte heller externa informations- och utbildningsinsatser.

### **Stödcentrum**

Brottsofferstödjarna minskas från åtta till sju medarbetare. Brottsofferstödjarna bemannar sju närpolisstationer inom Stockholms tre polismästardistrikt. Arbetsbelastningen på de olika närpolisstationerna varierar. Det innebär att en omfördelning av den tid som brottsofferstödjarna kan avsätta på de olika närpolisstationerna kommer att göras. Ledningen för Maria ungdomsenhet kommer att följa ärendebelastningen framöver och vid behov göra justeringar av bemanningen på respektive ställe.

### **Funktionshindre -2,6 mnkr**

Avvikelsen avser dels ett överskott för korttidshemmen om 1,0 mnkr beroende på ökade intäkter och dels ett underskott på 3,6 mnkr för Enheten för ledsagarservice. Jämfört med tertialrapport 2 har underskottet ökat med 1,1 mnkr för Enheten för ledsagarservice. Förvaltningen återkommer till nämnden i november med förslag till åtgärder och med förfrågningsunderlag inför upphandling av ledsagningstjänster.

I fullmäktiges budget för 2009 fastställdes en ersättningsnivå för ledsagning för både kommunala och privata utförare. Beslutet innebär att ersättningsnivån sänktes jämfört med den nivå för Enheten för ledsagarservice som socialtjänstnämnden tidigare beslutat. Prisnivån för enheten har legat högre än andra utförare på grund av att enheten tar uppdrag från hela staden. I valfrihetssystemet finns ingen möjlighet att ta ut ersättning för restid.

### Hemlösa och missbrukare -25,0 mnkr

Avvikelsen hänför sig främst till Enheten för hemlösa, till Boende- och behandlingsenheten för vuxna i Stockholm och till bevakningsinsatser på Södermalm.

Vid *Enheten för hemlösa* har under 2008 en översyn av verksamheten och dess förutsättningar genomförts på uppdrag av förvaltningsledningen. Utifrån iakttagelserna i denna översyn har ett åtgärdsprogram tagits fram för att nedbringa underskotten och ge en ekonomi i balans. Åtgärderna beslutades av nämnden i mars och enheten arbetar utifrån detta program. Både inflöde och utflöde har ökat under året och en av orsakerna till att kostnaderna inte minskat i förväntad omfattning är att kostnaderna för nytillkomna klienter är väsentligt högre än för de klienter som finns i eget boende. Förvaltningen återkommer under hösten med ett särskilt ärende om utökade åtgärder.

#### Uppföljning inom Enheten för hemlösa

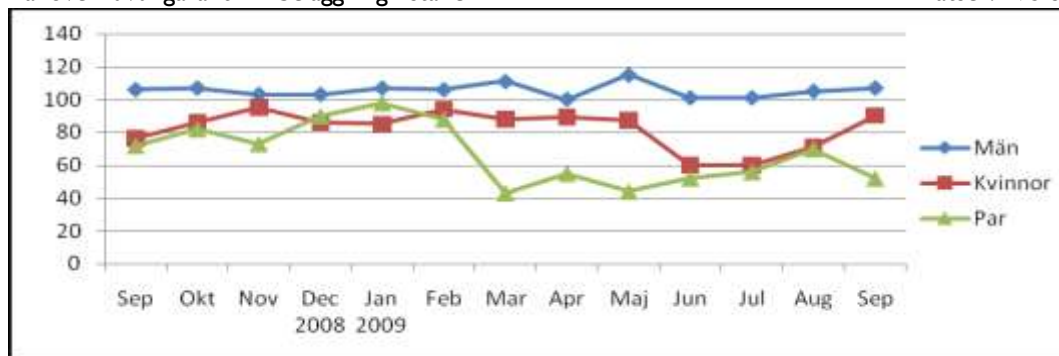
	jan	Feb	mar	apr	maj	jun	jul	aug
Antal klienter	817	814	826	830	833	822	828	836
Inflöde klienter	37	43	41	36	20	22	27	24
Utflöde klienter	32	46	29	32	17	33	21	16
Antal vård dygn	16 603	14 522	16 309	16 187	15 903	14 536	14 898	15 705
Genomsn. antal vård dygn	29	26	25	25	24	24	25	25
Kostnad för köpt vård och boende, tkr	10 876	9 573	10 369	10 419	10 309	9 163	9 385	9 694
Kostnad för försörjningsstöd, tkr	2 094	2 080	2 133	2 067	2 115	2 225	2 269	2 318
Kostnad per genomsn. vård dygn, kr	655	659	636	644	648	630	629	617
Antal avslutade till eget boende	0	0	0	0	0	0	10	8
Antal personer i vård- och boende	571	567	654	636	652	568	606	631
Antal i försöks- och träningslägenheter	72	80	75	83	76	88	88	88

Avgiftshöjningar har skett på flertalet stödboenden och institutioner som Enheten för hemlösa köper platser av. I dagsläget bedöms verksamheten komma att visa ett underskott på ca 11,1 mnkr för 2009 vilket är en minskning med 2,4 mnkr jämfört med tertialrapport 2.

*Taköverhuvudetgarantin* har kunnat hållas under hela månaden. Beläggningen har fortsatt öka efter sommarmånadernas lägre beläggning, särskilt vad gäller kvinnoplatserna. Jämför man vårens beläggning med september är mansplatserna ungefär lika mycket utnyttjade medan kvinnoplatserna har en högre beläggning. Parplatserna utnyttjas dock i mindre utsträckning.

Taköverhuvudgarantin – beläggning i staden

Platser: 193 st



Hemlöshetsjourens arbete, att ge biståndsbeslut och länka personer till berörd stadsdel eller till Enheten för hemlösa, fungerar bra. Fler och fler av de akut hemlösa får därmed möjlighet till en individuell handlingsplan.

Beläggningen är beräknad utifrån ordinarie antal platser, vilket innebär att när beläggningen är över 100 procent, utnyttjas de extraplats som finns. Det finns 129 ordinarie platser och 19 extraplats för män. För kvinnor finns 34 ordinarie platser och 3 extraplats. För par finns 8 platser för 4 par.

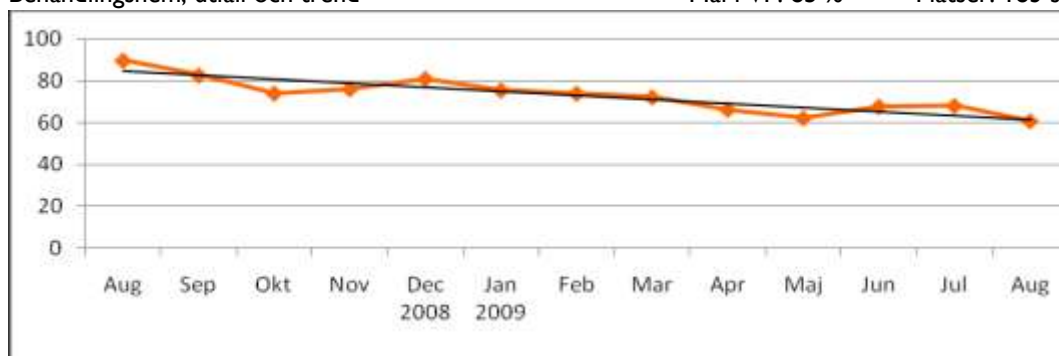
**Boende- och behandlingsenheten** märker av en vikande efterfrågan, främst från stadsdelsförvaltningarna. Mest märks det på behandlingshemmen men även på omvårdnads- och stödboenden. Enheten har f.n. en betydande överkapacitet. I dagsläget prognostiseras ett underskott motsvarande 11,2 mnkr. I tertialrapport 2 redovisades ett antal åtgärder som redan påbörjats. Under hösten återkommer förvaltningen med en precisering av fortsatta åtgärder.

Redovisningarna nedan avser nämndens egna verksamheter inom Boende- och behandlingsenheten. Den tunna svarta linjen i diagrammen visar den linjära trenden för resp. institutionsgrupp.

Behandlingshem, utfall och trend

Mål i VP: 85 %

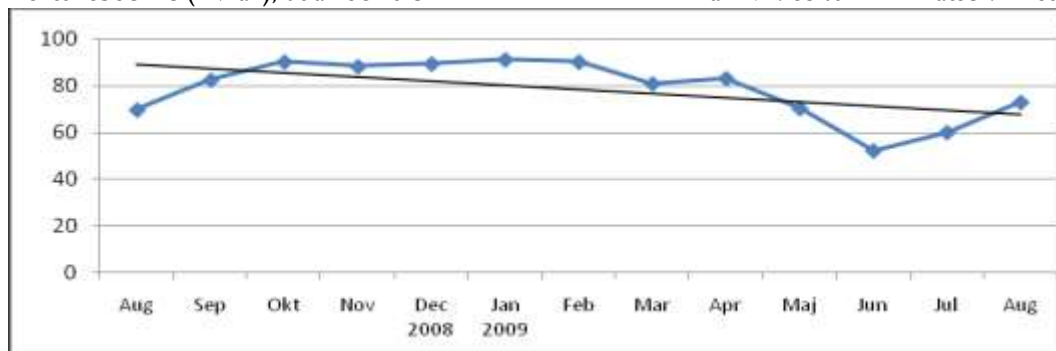
Platser: 183 st



Korttidsboende (Hvilan), utfall och trend

Mål i VP: 85 %

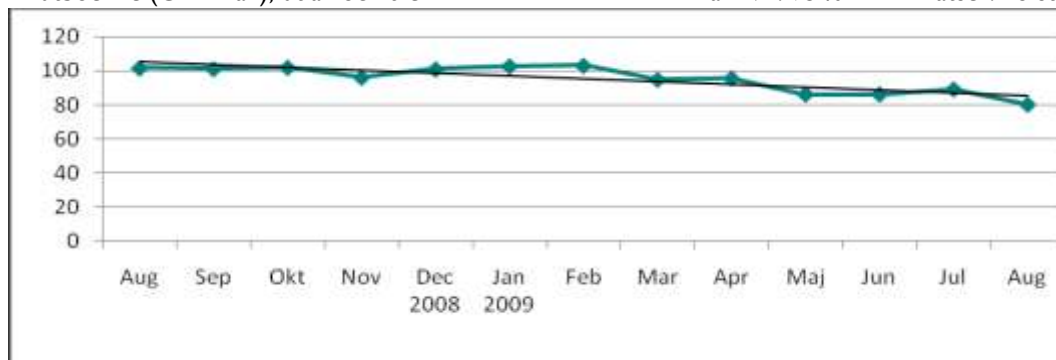
Platser: 21 st



Akutboende (Grimman), utfall och trend

Mål i VP: 95 %

Platser: 28 st

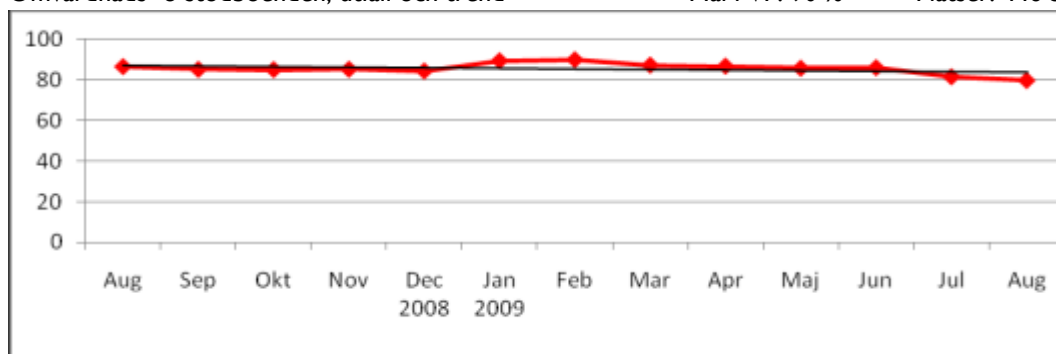


Antalet stödboendeplatser har p.g.a. ändrad efterfrågan fortsatt minska och idag finns 446 omvårdnads- och stödboendeplatser. Ytterligare minskningar kan bli aktuella.

Omvårdnads- o stödboenden, utfall och trend

Mål i VP: 90 %

Platser: 446 st



Stadsmissionens flytt till Maria Prästgårdsgata i maj 2008 har medfört en koncentration av institutioner på en begränsad yta. Omkringboende har upplevt hot och otrygghet på grund av bland annat den knarkhandel som under en period skedde helt öppet i området. Förvaltningen beslutade därför 2008 att anlita ett *bevakningsföretag* som placerade väktare på platsen. De senaste månaderna har varit betydligt lugnare och vakthållningen har nu därför omprövats. Vakthållningen har övergått till att vara ronderande med inställetid på 10 minuter om något skulle inträffa. Förvaltningen kommer under hösten att noga följa utvecklingen i kvarteret Grimman. Kostnaderna för denna bevakning ingår inte i budgeten och beräknas för 2009 uppgå till ca 2,2 mnkr.

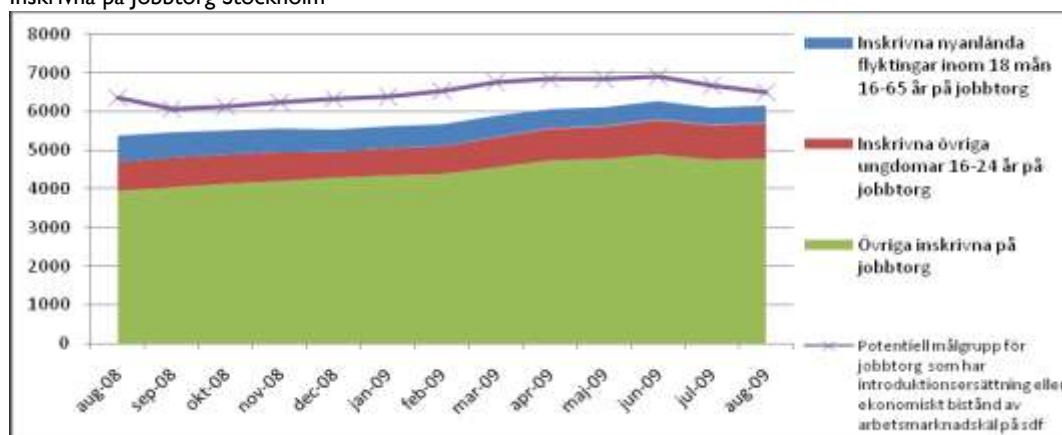
Två av de upphandlade enheterna startade sin entreprenad drift i mars i år. Kostnader för januari och februari för dessa enheter, innan de övergick i annans regi, överstiger budget med ca 0,8 mnkr.

### Arbetsmarknadsfrågor +0,4 mnkr

#### Jobbtorg Stockholm

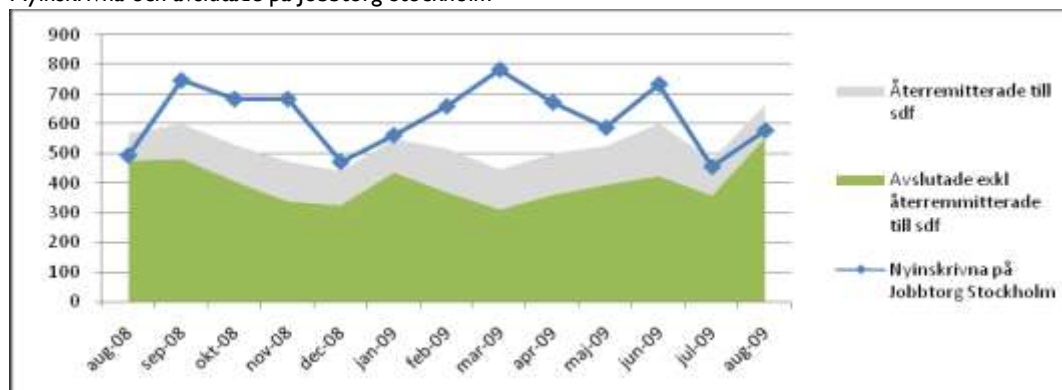
Det totala antalet aktuella aspiranter på Jobbtorg Stockholm uppgick i augusti 2009 till 6 149 personer. Det är liten ökning från föregående månad och cirka 11 procent fler jämfört med december månad 2008. Ca 7 procent av de inskrivna i augusti är nyanlända flyktingar inom 18 månader efter uppehållstillstånd, 15 procent är ungdomar mellan 16 och 24 år och övriga omfattar 78 procent. Motsvarande 95 procent av den totala målgruppen som erhöll ekonomiskt bistånd på grund av arbetsmarknadsskäl eller introduktionsersättning i augusti på stadsdelsförvaltningarna var inskrivna på jobbtorg.

Inskrivna på Jobbtorg Stockholm



Antalet inskrivna ökar successivt vilket ställer krav på prioriteringar inom Jobbtorgen. Samverkansmöten omkring detta har genomförts med samtliga stadsdelar under september månad. Någon mycket snabb och dramatisk ökning av tillströmningen på Jobbtorgen har dock inte skett, trots lågkonjunkturen.

Nyinskrivna och avslutade på Jobbtorg Stockholm

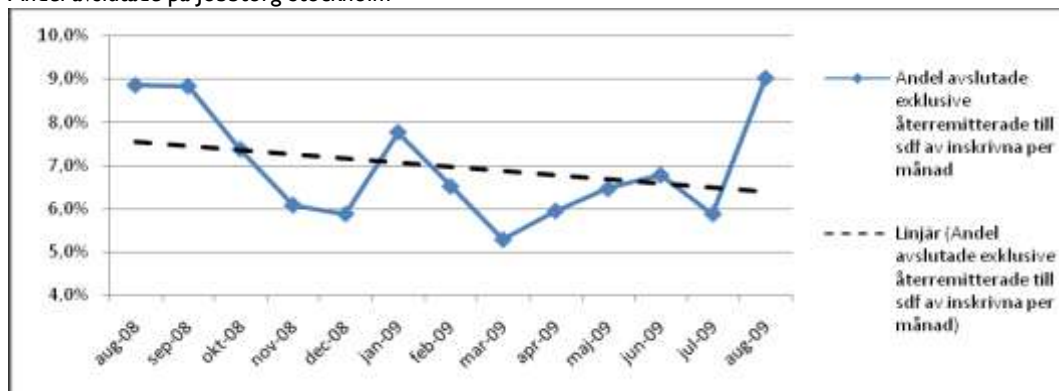




579 nya aspiranter skrevs in på Jobbtorg Stockholm i augusti. Antalet avslutade aspiranter exklusive de återremitterade till sdf uppgick i juli till 554 personer. Det motsvarar den grupp som inte har fortsatt behov av ekonomiskt bistånd eller introduktionsersättning på grund av inkomst från arbete eller annat.

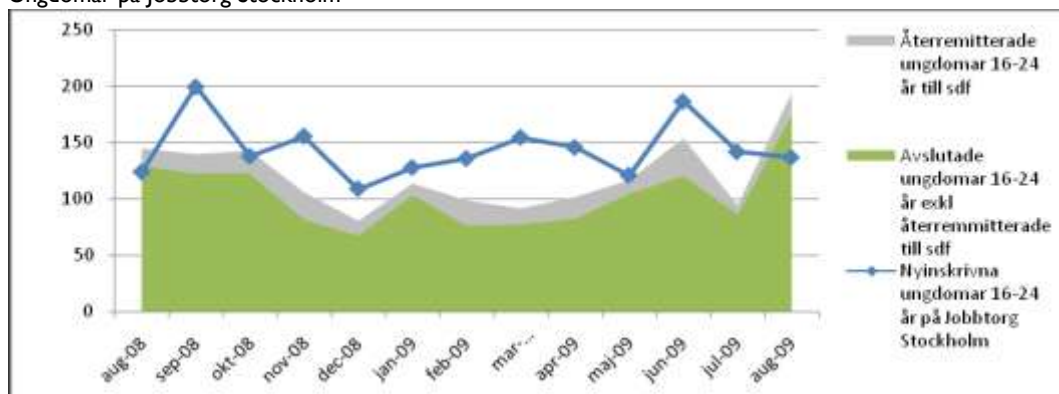
Ett resultatmått för Jobbtorg Stockholm är andelen avslutade exklusive återremitterade av det totala antalet inskrivna per månad. I augusti var andelen avslutade exklusive återremitterade 9,0 procent. Det är den högsta andelen avslutade sedan Jobbtorg Stockholms start januari 2008. Det relativt höga antalet avslut i augusti beror till stor del på att fler aspiranter, varav de flesta är ungdomar, avslutats till studier i samband med terminsstart. Andelen avslutade i augusti är något högre i år jämfört med samma månad förra året.

Andel avslutade på Jobbtorg Stockholm



Antalet inskrivna (aktuella) ungdomar 16-24 år på Jobbtorg Stockholm uppgick i augusti till 923 personer. Det är 37 procent fler jämfört med i december 2008. 137 nya ungdomar skrevs in på Jobbtorg Stockholm i augusti. Antalet avslutade ungdomar exklusive de återremitterade till sdf uppgick i juli till 176 personer. Jobbtorgen rapporterar att man även under september nu ser en ökning av antalet arbetslösa ungdomar.

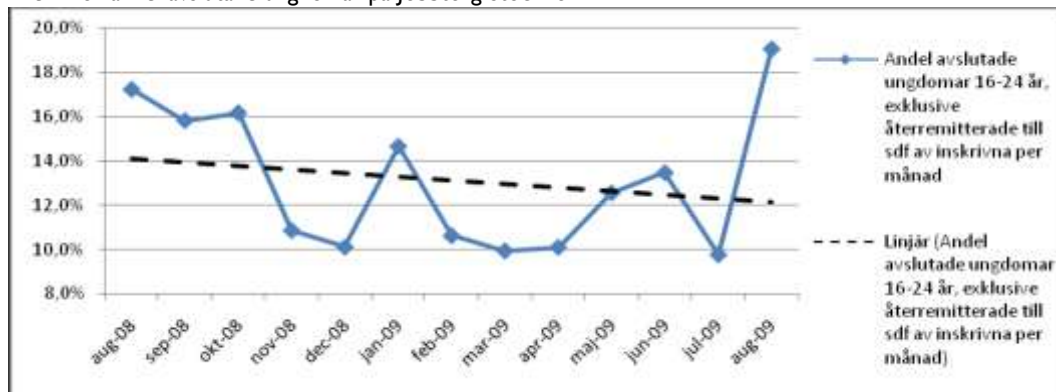
Ungdomar på Jobbtorg Stockholm



I augusti var andelen ungdomar som avslutades av inskrivna ungdomar 19,1 procent. Den nedåtgående trenden för andelen avslutade ungdomar den senaste 13-månadersperioden

har rätats ut och är inte längre mycket tydligare för gruppen ungdomar än den totala gruppen på Jobbtorg Stockholm.

Trend för andel avslutade ungdomar på Jobbtorg Stockholm



**START Stockholm** har under året mött vikande beställningar. I tertialrapport 2 prognostiserades ett underskott 0,8 på mnkr. Denna bedömning kvarstår. Tecken finns dock att underskottet riskerar att öka något under hösten. Åtgärder kommer att vidtas för att möta detta, bl.a. vakanshållning av tjänster.

**KrAmiMoa** Beläggningsgraden har ökat successivt under året. En viss minskning i förhållande till prognos har skett under hösten. Det i tertialrapport 2 prognostiserade överskottet på 1,4 mnkr riskerar därför att minska något. Detta kommer att mötas med att Jobbtorgen prioriterar användning av KrAmiMoa när detta bedöms adekvat utifrån aspiranternas behov. Prognosen i tertialrapport 2 bedöms därmed kvarstå.

**Rekryteringsprogrammet Stockholm** ser en minskad efterfrågan av rekryteringar från externa samarbetspartners och arbetsgivare. Därmed minskar efterfrågan på yrkeskurser. Då totala antalet utbildningar som genomförs minskar påverkar detta även de interna samarbetspartnerns förutsättningar att beställa platser i dessa utbildningar. För att underskott inte ska uppstå intensifieras arbetet med att finna nya externa samarbetspartners med rekryteringsbehov. Bedömningen i tertialrapport 2 om ett prognostiserat underskott på 0,3 mnkr kvarstår.

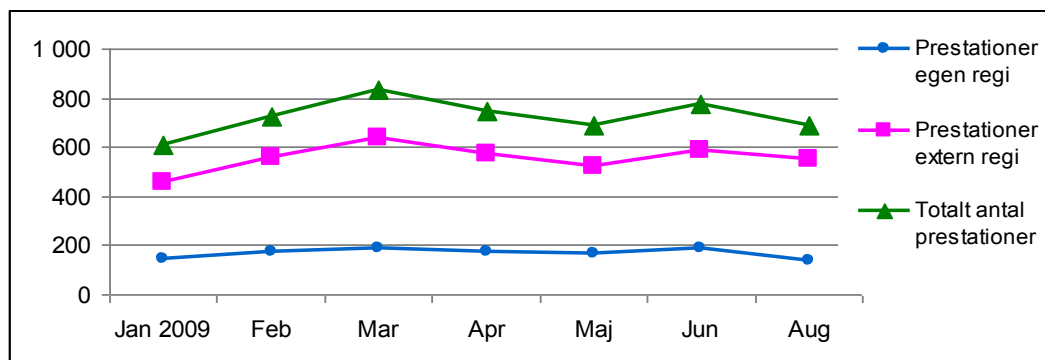
#### **Svenskundervisning för invandrare +6,4 mnkr**

Svenskundervisning för invandrare, SFI Stockholm, fanns t.o.m. år 2008 under utbildningsnämndens ansvarsområde.

Antalet studerande är fortfarande högt trots den mycket begränsade tillströmningen av flyktingar. Med tanke på det ekonomiska läget och den hårdnande arbetsmarknaden finns det anledning att tro att antalet studerande kommer att vara fortsatt högt.

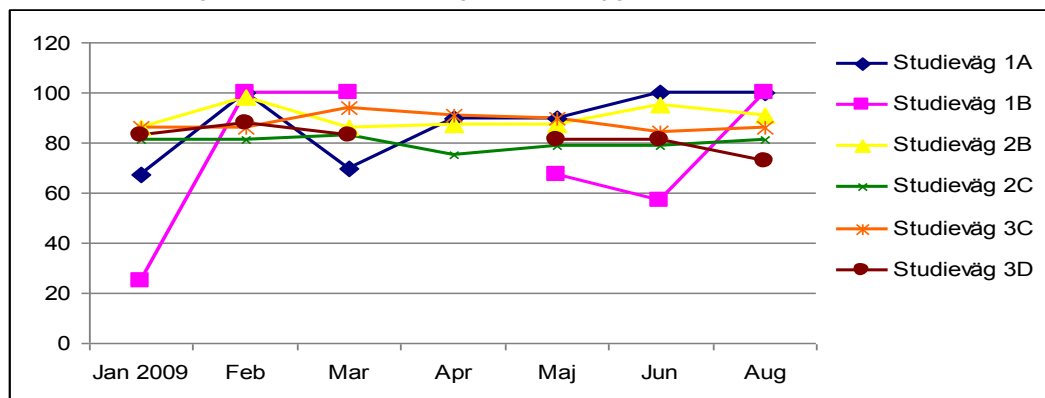
Verksamheten under årets första åtta månader generar 5 065 prestationer eller 76,7 procent av årets budgeterade volym. Bedömningen är att antalet prestationer under året kommer att hamna på drygt 8 000.

### Svenskundervisning för invandrare - reguljär sfi



Sfi är uppdelat i tre studievägar för att möta olika studerandekategoriernas behov och förutsättningar. Studieväg 1 vänder sig till analfabeter och andra mycket kortutbildade och studieväg 3 riktar sig till högutbildade med mycket god studieprognos. Varje studieväg omfattar två kurser: studieväg 1 kurserna A och B, studieväg 2 kurserna B och C och studieväg 3 kurserna C och D. Fortsättningskursen på en lägre studieväg är nybörjarkurs på nästa.

### Svenskundervisning för invandrare - andel godkända betyg



Allt tyder på att målet kommer att nås under året. Ett skäl är att anordnarna själva styr över timtilldelningen till de studerande och på så sätt låter de studerande fortsätta på respektive kurs tills de nått målen. En annan orsak är att skolorna satsat på att konkretisera och tydliggöra studiemålen och på att erbjuda de studerande stöd i sådant de har svårigheter med, t.ex. att skriva på svenska. Inte minst avgörande är att staden sedan den 1 juli 2008 kräver att lärarna ska vara fullt behöriga.

### Insatser för kvinnofrid -1,5 mnkr

Avvikelsen inom området hänförs till Kriscentrums för kvinnor flytt till nya lokaler i kvarteret Kastanjen. I och med flytten har antalet platser utökats med 5 till 15 st. Underskottet är lägre än i tertialrapport 2 vilket beror på hög beläggning.

### Ledning och förvaltningsövergripande frågor +1,3 mnkr

Den kommande konkurrensutsättningen inom IT-området har medfört stor personlörighet. För att kunna upprätthålla en godtagbar standard på drift och underhåll av

nämndens verksamhetssystem, stöd till anställda m.m. har konsulter engagerats. Konsultinsatserna har till stor del kunnat finansieras av vakansmedel. Överskottet inom verksamhetsområdet hänför sig främst till det outnyttjade IT-utrustningsanslaget som istället omdisponerats till att finansiera nämndens samlade underskott.

### Omstrukturering +11,5 mnkr

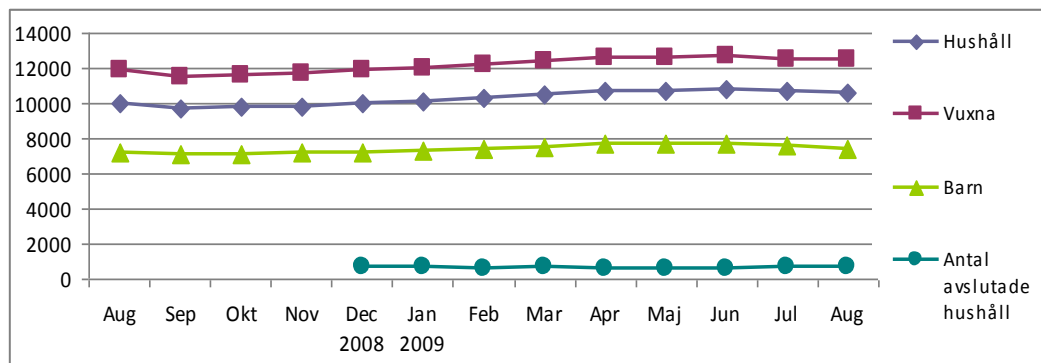
Avsatta medel för omstruktureringkostnader beräknas f.n. inte behöva utnyttjas fullt ut. Prognosen bygger på att tretton personer återkommer till förvaltningen från de upphandlade verksamheterna Råcksta och Norrtull efter att de varit tjänstlediga i sex månader. Detta medför att övertalighet kan komma att uppstå bland förvaltningens behandlingsassistenter. Återstående medel får delfinansiera nämndens samlade underskott.

### Stadsövergripande frågor +2,8 mnkr

Prognosen är bl.a. ett resultat av beslutade åtgärder i tertialrapport 2 och avser vakanshållning av tjänster under slutet av året samt återhållsamhet med övriga kostnader. I prognosen ingår också senareläggning av utbetalning av utbildningsinsatser.

Grafen nedan avser ekonomiskt bistånd för hela staden. Den kraftiga kostnadsökningen för ekonomiskt bistånd i staden under årets första tre månader har avstannat. Kostnaderna för ekonomiskt bistånd uppgick under augusti till 81,8 mnkr vilket är en liten ökning med 0,2 mnkr jämfört med juli.

Ekonomiskt bistånd i staden



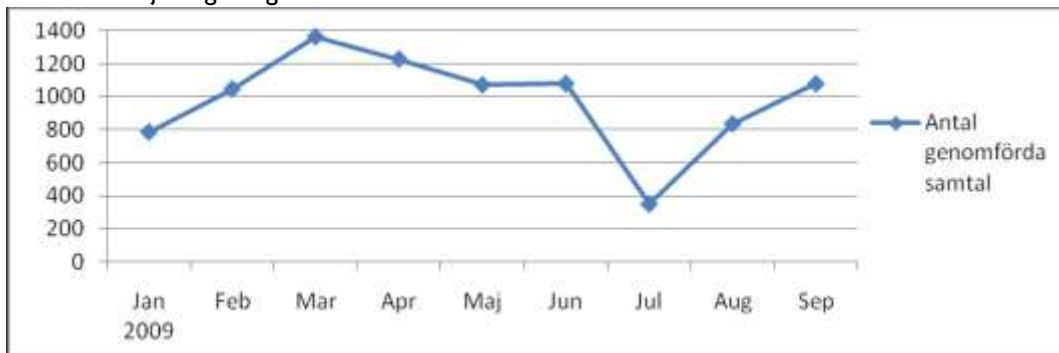
För augusti månad har 10 604 hushåll fått ekonomiskt bistånd. Det är en nedgång i antalet biståndshushåll med 78 jämfört med föregående månad. Totalt ingick 19 880 personer i biståndshushållen varav 7 420 barn. Nära hälften av de vuxna biståndsmottagarna är arbetslösa.

De preliminära siffrorna för september pekar mot en minskning av biståndstagandet. Med tanke på den rådande lågkonjunkturen, med ökande arbetslöshet som följd, är en minskning av antalet biståndstagare förvånande. Därför genomförs nu extra kontroller av resultatet i Paraplyet.

### Entreprenader och upphandlad verksamhet -7,6 mnkr

Det prognostiserade underskottet kan framförallt hänföras till *familjerådgivningspengen* som infördes den 1 januari 2009. Som förvaltningen tidigare aviserat har detta medfört en ökad efterfrågan och därmed kraftigt ökade kostnader. Ett underskott på 5,5 mnkr prognostiseras varav ca 0,5 avser särskilda uppdrag i stadens egen familjerådgivning. Prognosen bygger på att ca 10 800 samtal kommer att genomföras under året att jämföra med 2008 då 6 795 samtal genomfördes. Utfallet t.o.m. augusti uppgår till 7 778 st. Antalet samtal för oktober - december bedöms ligga på 800 eller lägre.

Kundval familjerådgivning



Not: September månads uppgifter är preliminära

Medborgarna kan fr.o.m. årsskiftet välja mellan 10 godkända utförare inklusive stadens egen familjerådgivning. Antalet genomförda samtal, hos alla utförare tillsammans, uppgår till 8 858 hittills under året. September månads statistik är preliminär. Antalet samtal har ökat från augusti till september, en förklaring kan vara att ca halva augusti räknas som semestermånad.

Bland entreprenaderna är det en av de senast genomförda upphandlingarna, Råcksta, som står för resterande underskott. I samband med övertagandet uppdagades att 12 av de 83 boenderummen vid Stödboendet Råcksta var i behov av omfattande renovering. Prestationskravet omfattar därför initialt 71 platser. Renovering av de obrukbara rummen pågår. När denna avslutats återställs planeringsnivån till 83 platser.

### Stöd till utomstående organisationer +1,6 mnkr

De *extraplatser* inom hemlöshetsområdet, som nämnden avsatt för att garantera att ingen blir utan tak över huvudet, har inte behövt användas under en längre tid. Förvaltningen bedömer att de ordinarie platserna kommer att vara tillräckliga även under återstoden av året.

Delar av medlen för *bidrag till organisationer* avsätts för kortare och längre projekt. För 0,6 mnkr finns det ännu inte några beslut. Dessa medel får istället användas för att reducera nämndens underskott.

### Utomiänsplacerade funktionshindrade +1,1 mnkr

Nämnden har betalningsansvaret för personer med utvecklingsstörning från Stockholms län som är placerade av landstinget före kommunaliseringen 1995. År 2004 träffades en



överenskommelse med anledning av bosättningskommunernas övertagande av betalningsansvar utifrån lagen om utjämning av vissa kostnader för stöd och service till funktionshindrade. Det innebär att kommuner som har stockholmare i egen privat regi från och med 2006 har hela ansvaret för dessa. Antalet utomlänsplacerade funktionshindrade uppgår till ca 65 st. Överskjutande anslag för utomlänsplacerade funktionshindrade återredovisas till staden i samband med bokslutet.

---