



Till  
Socialtjänst- och arbetsmarknadsnämnden

## Månadsrapport för november 2009

### Förslag till beslut

Månadsrapporten per den 30 november 2009 godkänns.

Gillis Hammar  
Förvaltningschef

Eva Carin Sandberg  
Ekonomichef

### Sammanfattning

Förvaltningsledningen bedömer att socialtjänst- och arbetsmarknadsnämndens samlade verksamhet för 2009 kommer att redovisa ett överskott på 3,9 mnkr.

För verksamhet i egen regi prognostiseras ett överskott på 4,5 mnkr och för stadsövergripande frågor ett överskott på 3,1 mnkr. Stöd till utomstående organisationer beräknas lämna ett överskott på 2,2 mnkr medan entreprenader och upphandlad verksamhet prognostiserar ett underskott på 5,9 mnkr. För området utomlänsplacerade funktionshindrade prognostiseras ett överskott på 0,3 mnkr vilket återredovisas i samband med årsbokslutet.

Antalet sfi-studerande har ökat ytterligare varför antalet prestationer nu bedöms till 8 200. Det är 200 fler än den prognos som ligger till grund för nämndens budget.

Nämndens två resultatenheter bedöms båda visa ett nollresultat och lämnar därmed varken över- eller underskott att föras till 2010.

S

## Bakgrund och ärendets beredning

I enlighet med stadens regler för ekonomisk förvaltning följer förvaltningen kontinuerligt verksamheten över året och redovisar utfallet i månadsuppföljningar, tertialrapporter med delårsbokslut och verksamhetsberättelse med bokslut. I detta tjänsteutlåtande redovisas månadsrapport per den 30 november 2009. Tjänsteutlåtandet har tagits fram inom förvaltningens ekonomiavdelning i samråd med förvaltningsledningen.

## Prognos för året

	Bokslut 2008	Årsprognos oktober	Årsprognos november
Driftverksamhet	0,3	-2,2	4,5
Stadsövergripande frågor	-4,5	3,1	3,1
Entreprenader	3,6	-8,4	-5,9
Stöd till utomstående organisationer	0,3	1,9	2,2
Utomlänsplacerade funktionshindrade	4,9	0,3	0,3
<b>Totalt SAN</b>	<b>4,6</b>	<b>-5,3</b>	<b>4,2</b>
Resultatöverföring	-0,7	0,0	0,0
<b>Totalt SAN efter resultatöverföring</b>	<b>3,9</b>	<b>-5,3</b>	<b>4,2</b>
Återredovisning av överskjutande för utomlänsplaceringar	-4,9	-0,3	-0,3
<b>Totalt SAN efter återredovisning</b>	<b>-1,0</b>	<b>-5,6</b>	<b>3,9</b>

I tabellen ovan redovisas prognosen för året per den 30 november 2009. Beloppen redovisas i miljoner kronor, mnkr. Som jämförelse redovisas bokslut 2008 och månadsrapport för oktober 2009. Överskjutande anslag för utomlänsplacerade funktionshindrade återredovisas till staden senast i samband med bokslutet. För en mer detaljerad uppföljning, fördelat på förvaltningens verksamhetsområden, se redovisningar nedan. Nämndens båda resultatenheter, Tillståndsenheten och Familjerådgivningen, bedöms båda visa ett nollresultat och lämnar därmed varken över- eller underskott att föras till 2010.

## Kommentarer till prognosen

	Bokslut 2008	Årsprognos oktober	Årsprognos november
Barn och ungdom	14,1	4,2	4,1
Funktionshindrade	2,1	-2,0	-1,1
Jourverksamhet	0,0	0,2	0,2
Hemlösa och missbrukare	-19,4	-23,5	-24,4
Arbetsmarknadsfrågor	-1,9	0,4	7,7
Svenskundervisning för invandrare	-	6,4	5,0
Rådgivande verksamheter	-0,5	0,1	0,1
Insatser för kvinnofrid	0,0	-1,5	-1,5
Tillståndsfrågor	0,9	0,0	0,0
Ledning och förvaltningsövergripande frågor	-0,5	1,9	2,2
Omstrukturering	5,5	11,6	12,3
Stadsövergripande	-4,5	3,1	3,1
Entreprenader	3,6	-8,4	-5,9
Stöd till utomstående organisationer	0,3	1,9	2,2
Utomlänsplacerade funktionshindrade	4,9	0,3	0,3

<b>Summa övrigt</b>	<b>4,6</b>	<b>-5,3</b>	<b>4,2</b>
---------------------	------------	-------------	------------

Kommunfullmäktiges beslut om tertialrapport 2 innebär budgetjusteringar för nämndens verksamhet till 52,0 mnkr. Av dessa utgör 33,6 mnkr prestationsökningar inom Svensk-undervisning för invandrare, 11,7 mnkr avser ökat antal aspiranter på Jobbtorgen, 3,5 mnkr för att arbeta bort kön inom familjerådgivningen, 2,6 mnkr avser ökade kostnader för LSS-kollo samt 0,3 mnkr vardera för inrättande av särskild förmedlingsgrupp för bostäder med särskild service och till evakueringskostnader för Bandhagshemmet. Nämnden har utgått från dessa budgetjusteringar i sin prognos.

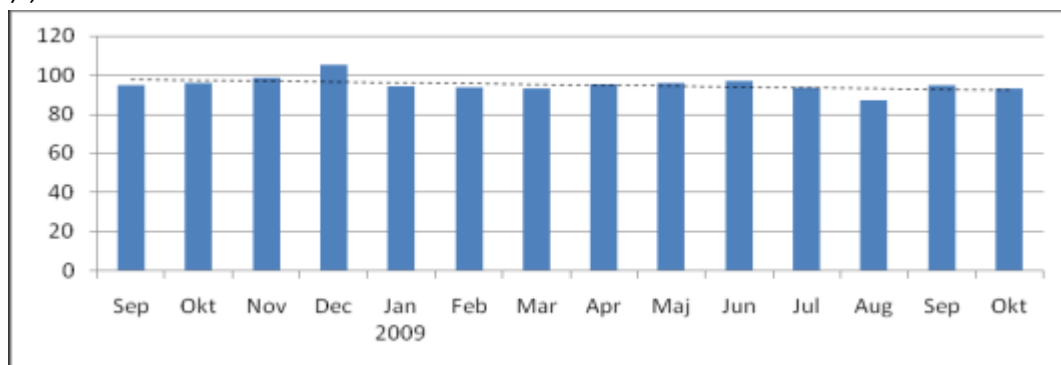
Nedan återfinns förutom kommentarer till avvikelserna också grafer över olika verksamhetsområden. I tertialrapport 2 föreslogs ett antal åtgärder för att möta ett stort befarat underskott. Även dessa är inarbetade i månadsrapporten.

### **Barn och ungdom +4,1 mnkr**

Det överskott som prognostiseras för november månad hänför sig främst till Enheten för familje- och ungdomsinsatser. Enheten prognostiserar ett överskott i verksamheterna för asylsökande barn och ungdomar och för dem med permanent uppehållstillstånd. Bedömningen är att beläggningen kommer att fortsätta vara hög. Redovisningarna nedan avser nämndens egna verksamheter inom Enheten för familje- och ungdomsinsatser. Den streckade linjen i diagrammen nedan visar den linjära trenden för respektive institutionsgrupp.

Asylsökande barn och unga, utfall och trend  
79

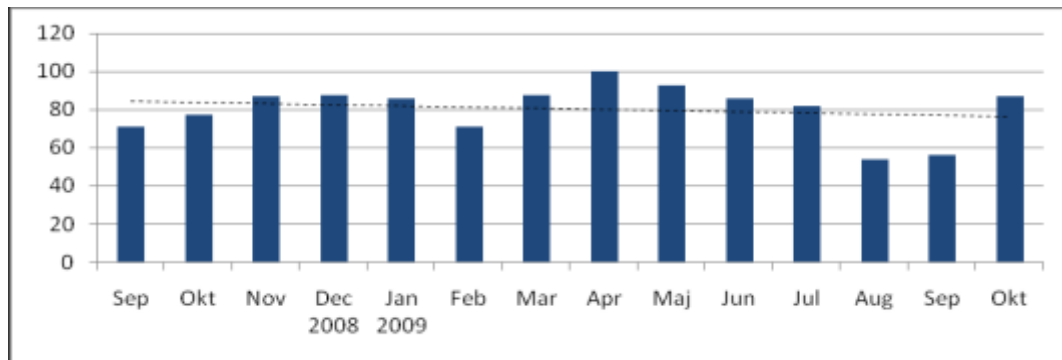
Mål VP: 85 % Antal platser:



För verksamheterna inom området Barn och familj har efterfrågan sjunkit något jämfört med föregående månad. De preliminära siffrorna för november visar på en beläggning på ca 80 procent.

Barn och familj, utfall och trend  
Antal platser: 44

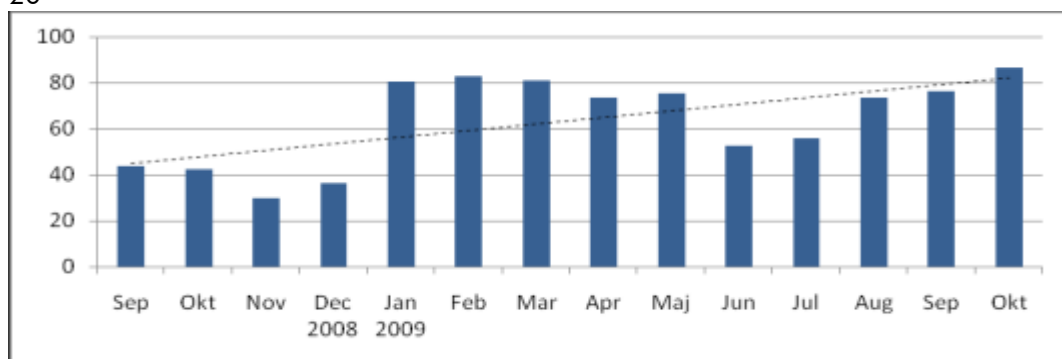
Mål VP: 81 %



Nämnden har fram till sommaren haft två verksamheter för att tillgodose ungdomars behov av akut skydd. För att få en mer kostnadseffektiv verksamhet har akutplatser för tonåringar samlats i en verksamhet.

Ungdomar, utfall och trend  
20

Mål VP: 84 % Antal platser:

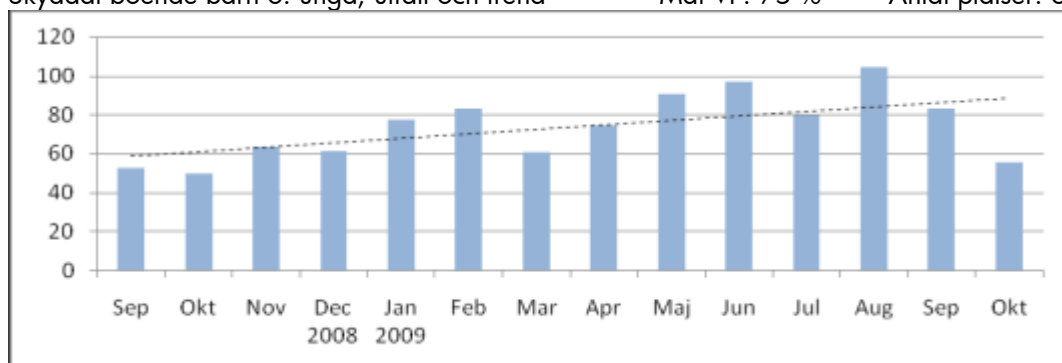


Placeringarna i skyddade boenden är ofta akuta och placeringstiderna korta. Behovet av nämndens insatser inom beredskap och akut skydd varierar mycket över tid och är därmed svårbedömda från månad till månad.

Skyddat boende barn o. unga, utfall och trend

Mål VP: 75 %

Antal platser: 6



### Funktionshinderade -1,1 mnkr

Avvikelsen avser dels ett överskott för korttidshemmen om 0,8 mnkr beroende på ökade intäkter och dels ett överskott på LSS-kollo på 1,0 mnkr. Därutöver prognostiseras ett

underskott på 2,9 mnkr för Enheten för ledsagarservice. Vid nämndens november-sammanträde fattades beslut om en åtgärdsplan för enheten för ledsagarservice.

**Hemlösa och missbrukare -24,4 mnkr**

*Enheten för hemlösa* arbetar utifrån det åtgärdsprogram som tagits fram för att nedbringa tidigare års underskott och ge en ekonomi i balans. Nämnden beslutade i november om utökade åtgärder.

Inför 2009 har avgiftshöjningar skett på flertalet stödboenden och institutioner som Enheten för hemlösa köper platser av. I månadsprognosen för november bedöms verksamheten komma att redovisa ett underskott på ca 9,5 mnkr för 2009. Orsakerna till underskottet är dels högre vårdkostnader och dels högre kostnader för försörjningsstöd än budgeterat.

## Uppföljning inom Enheten för hemlösa

	maj	jun	jul	aug	sep	okt
Antal klienter	833	822	828	836	835	839
Inflöde klienter	20	22	27	24	30	30
Utflöde klienter	17	33	21	16	31	26
Antal vård dygn	15 903	14 536	14 898	15 705	14 730	14 930
Genomsnittligt antal vård dygn	24	24	25	25	25	25
Kostnad för köpt vård och boende tkr	10 309	9 163	9 385	9 694	9 167	9 214
Kostnad för försörjningsstöd, tkr	2 115	2 225	2 269	2 318	2 338	2 230
Kostnad per genomsnittligt vård dygn kr	648	630	629	617	622	617
Andel avslutade till eget boende % *)	64	42	48	50	50	58
Antal personer i vård- och boende	652	568	606	631	628	588
Antal i försöks- och träningslägenheter	76	88	88	88	91	88

\*) Andel av avslutade som flyttar till eget boende

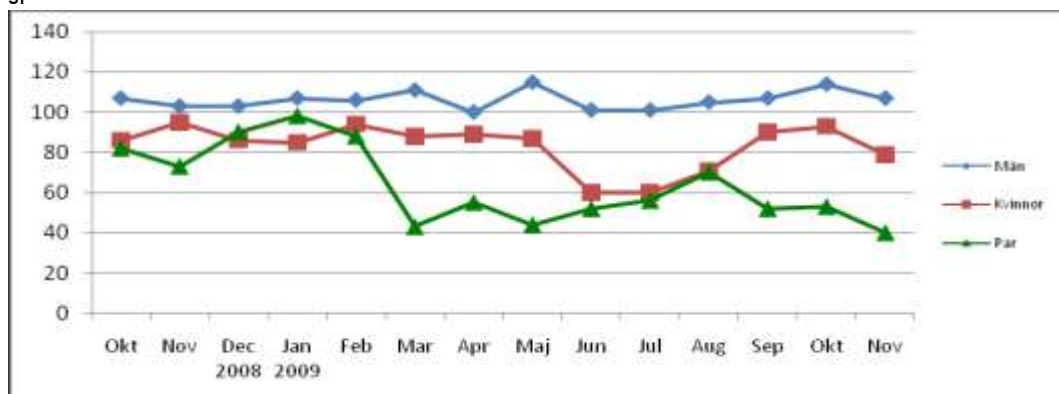
Av statistiken som tas fram månadsvis för enheten framgår att vårdkostnaderna har sjunkit under hösten. Vårdkostnaderna uppgår i genomsnitt till ca 9,5 mnkr under hösten mot ca 10,1 mnkr under första halvåret. Av statistiken framgår också att kostnaderna per genomsnittligt vård dygn ligger 31 kr lägre i oktober än i maj.

**Taköverhuvudetgarantin** har kunnat hållas under hela månaden. Beläggningen är fortsatt hög på mansplatserna, men lägre än i oktober. Kvinnoplatserna har en betydligt lägre beläggning än de tidigare höstmånaderna. Beläggningen på parplatserna varierar under året och november visar det lägsta värdet på över ett år.

Taköverhuvudetgarantin – beläggning i staden

Platser: 193

st



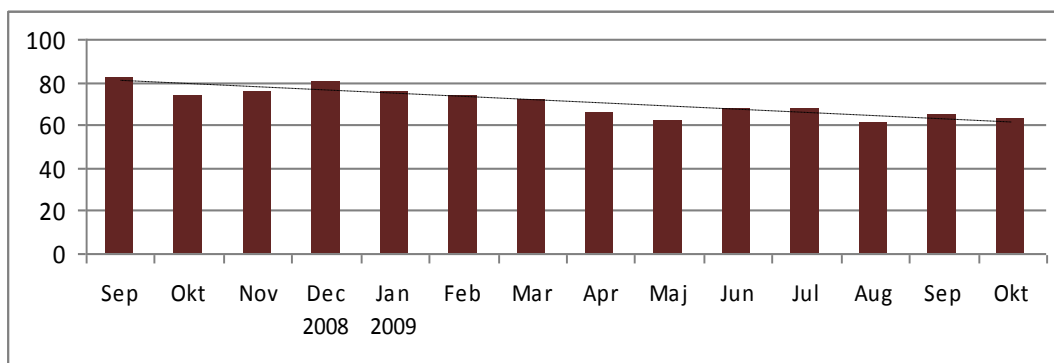
Hemlöshetsjourens arbete, att ge biståndsbeslut och länka personer till berörd stadsdelsförvaltning eller till Enheten för hemlösa, fungerar bra. Beläggningen är beräknad utifrån ordinarie antal platser, vilket innebär att när beläggningen är över 100 procent, utnyttjas de extraplatser som finns. Det finns 129 ordinarie platser och 19 extraplatser för män. För kvinnor finns 34 ordinarie platser och 3 extraplatser. Därutöver finns 8 platser för 4 par.

**Boende- och behandlingsenheten** märker av en vikande efterfrågan, främst från stadsdelsförvaltningarna. Mest märks det på behandlingshemmen men även på omvårdnads- och stödboenden. Enheten har f.n. en betydande överkapacitet. De institutioner där omstruktureringar redan beslutats, Drevvikshemmet och Orhems Gård, håller nu på att tömmas. För ytterligare en handfull verksamheter pågår förberedelsearbete inför omstrukturering. Förändringarna leder både till ökade kostnader och minskade intäkter. Ett underskott på 14,0 mnkr prognostiseras. I prognosen ingår även kostnader för Bandhagshemmets flytt under ombyggnadsperioden.

Redovisningarna nedan avser nämndens egna verksamheter inom Boende- och behandlingsenheten. Den streckade linjen i diagrammen visar den linjära trenden för resp. institutionsgrupp.

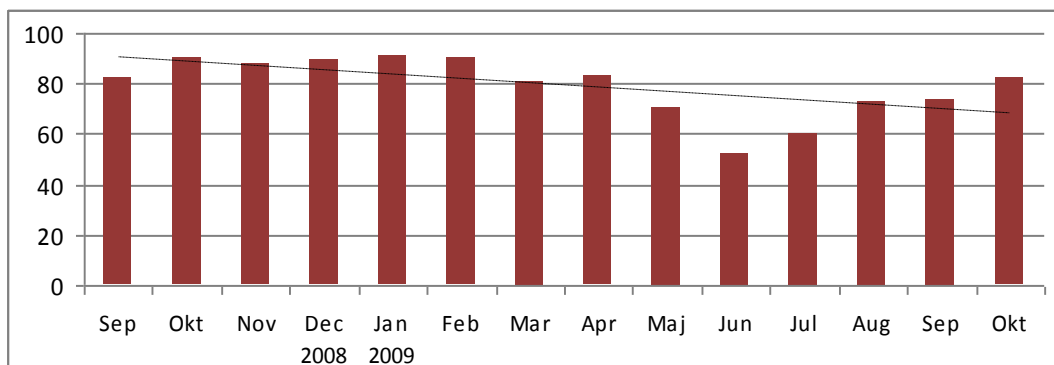
Behandlingshem, utfall och trend  
st

Mål i VP: 85 % Platser: 183



Korttidsboende (Hvilan), utfall och trend

Mål i VP: 85 % Platser: 21 st

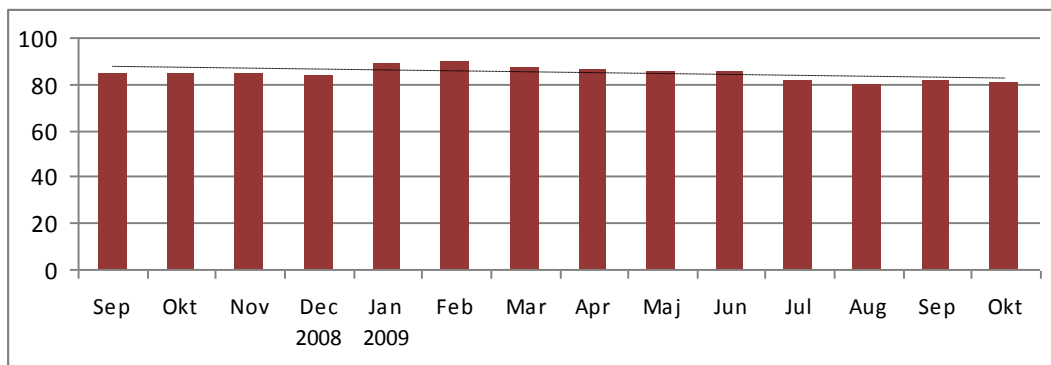


Antalet stödboendeplatser har p.g.a. ändrad efterfrågan fortsatt minska och idag finns 446 omvårdnads- och stödboendeplatser.

Omvårdnads- o stödboenden, utfall och trend  
st

Mål i VP: 90 % Platser: 446





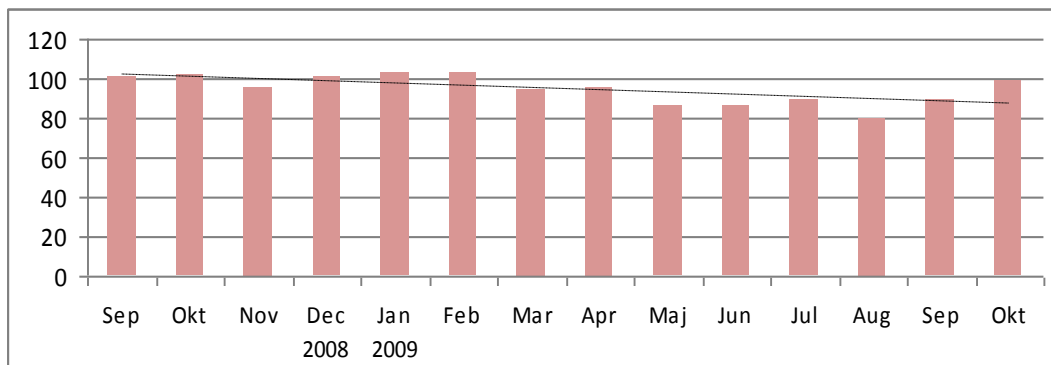
Västan är ett stödboende av lågtröskelkaraktär för kvinnor. Under de senaste åren har efterfrågan varit låg och prognosen för 2009 pekar mot ett underskott på ca 1 mnkr. Kontakter med stadsdelsförvaltningarna och Enheten för hemlösa visar inte på någon ökad efterfrågan framöver. Fortsatt verksamhet med nuvarande inriktning bedöms därför inte vara ekonomiskt försvarbar.

I kontakter med Landstingets beroendevård och Kriminalvården har framkommit behov av en verksamhet som riktar sig till kvinnor i underhållsbehandling. Boende- och behandlingsenheten utreder tillsammans med ovanstående samarbetspartners förutsättningarna för en sådan verksamhet. Boende- och behandlingsenheten undersöker också stadsdelarnas behov av dygnetruntvård för kvinnor. I februari kommer ett förslag till ny verksamhet att redovisas.

Akutboende (Grimman), utfall och trend

Mål i VP: 95 %

Platser: 28 st



Stadsmissionens flytt till Maria Prästgårdsgata i maj 2008 medförde en koncentration av institutioner på en begränsad yta. Omkringboende upplevde hot och otrygghet varför förvaltningen beslutade att anlita ett *bevakningsföretag* som placerade väktare på platsen. Vakhållningen har nu övergått till att vara ronderande med inställetid på 10 minuter. Kostnaderna för denna bevakning ingår inte i budgeten och beräknas för 2009 uppgå till ca 2,1 mnkr.

**Arbetsmarknadsfrågor +7,7 mnkr**

*Ledning*

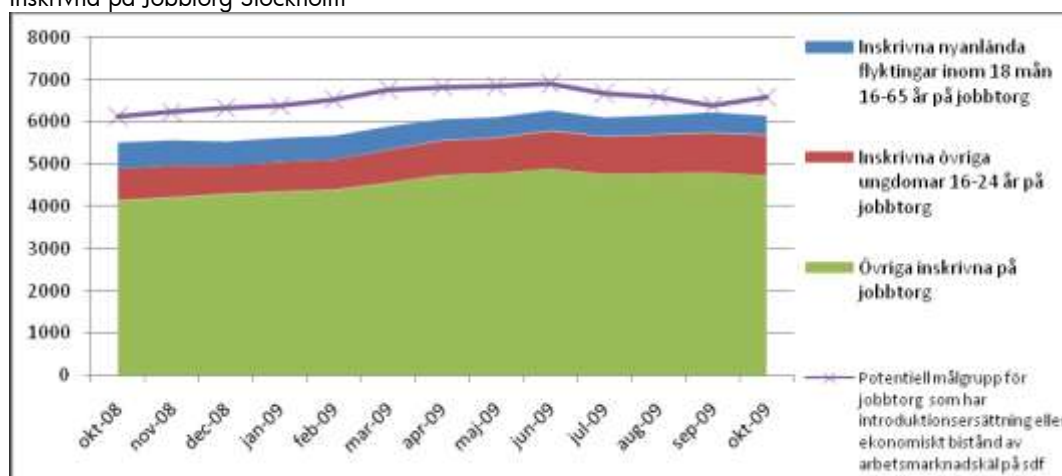
I samband med tertialrapport 2 inleddes ett antal åtgärder inom Jobbtorg Stockholm. Bland annat minskades antalet avrop hos externa leverantörer och planerade utvecklingsinsatser sköts upp. Åtgärderna beräknas medföra ett överskott på 1,5 mnkr.

### **Jobbtorg Stockholm**

Fullmäktige har beslutat skjuta till ytterligare 11,7 mnkr för utökad antal aspiranter. Tillskottet har möjliggjort ett ökat antal avropade aktiviteter. Aktiviteter har startats och ett intensivt förberedelsearbete pågår med de särskilda satsningar som ska ske i enlighet med budget 2010. Bedömningen är dock att det tillskott som fullmäktige beslutat om inte fullt ut kan disponeras inom nuvarande verksamhetsår. Ett överskott på 6,0 mnkr prognostiseras.

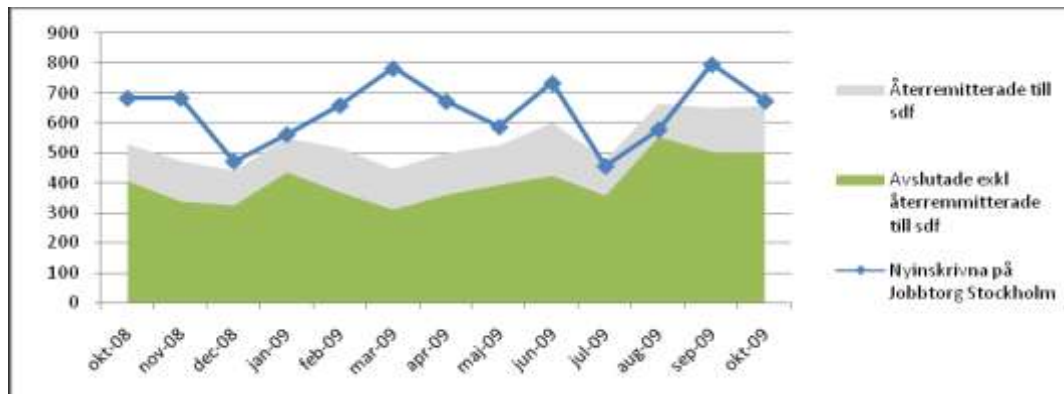
Det totala antalet aktuella aspiranter på Jobbtorg Stockholm uppgick i oktober 2009 till 6 138 personer. Det är liten minskning från föregående månad och cirka 10 procent fler jämfört med december månad 2008. Ca 7 procent av de inskrivna i oktober är nyanlända flyktingar inom 18 månader efter uppehållstillstånd, 16 procent är ungdomar mellan 16 och 24 år och övriga omfattar 77 procent. Antalet inskrivna aspiranter på jobbtorg motsvarar i oktober 93 procent av den totala målgruppen som erhöll ekonomiskt bistånd på grund av arbetsmarknadsskäl eller introduktionsersättning på stadsdelsförvaltningarna.

Inskrivna på Jobbtorg Stockholm



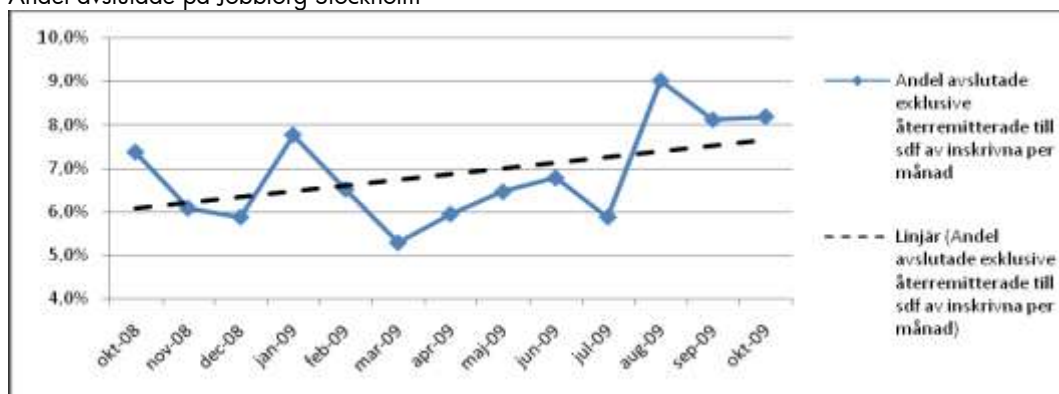
Antalet inskrivna ökar successivt. Jobbtorgen planerar för utökade insatser med anledning av ökningen. 674 nya aspiranter skrevs in på Jobbtorg Stockholm i september. Antalet avslutade aspiranter exklusive de återremitterade till sdf uppgick i september till 502 personer. Det motsvarar den grupp som inte har fortsatt behov av ekonomiskt bistånd eller introduktionsersättning på grund av inkomst från arbete eller annat.

Nyinskrivna och avslutade på Jobbtorg Stockholm



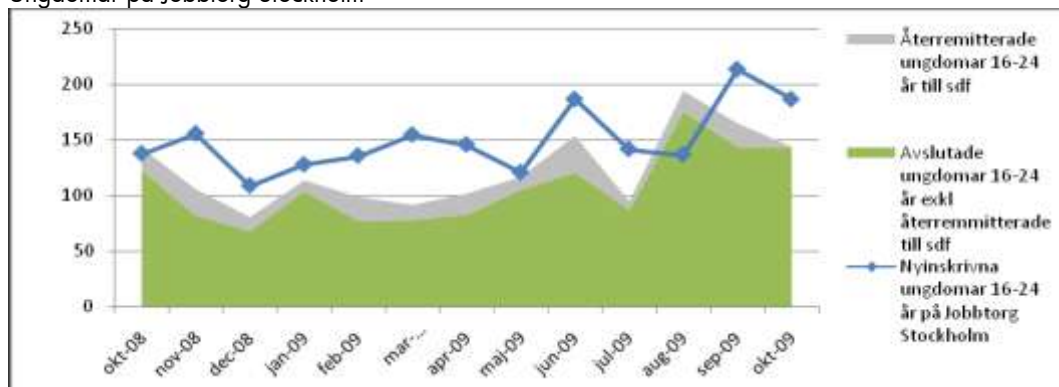
Ett resultatmått för Jobbtorg Stockholm är andelen avslutade exklusive återremmitterade av det totala antalet inskrivna per månad. I oktober var andelen avslutade exkl. återremmitterade 8,2 procent. Det är en fortsatt hög nivå jämfört med den senaste tolv månaders-perioden.

Andel avslutade på Jobbtorg Stockholm



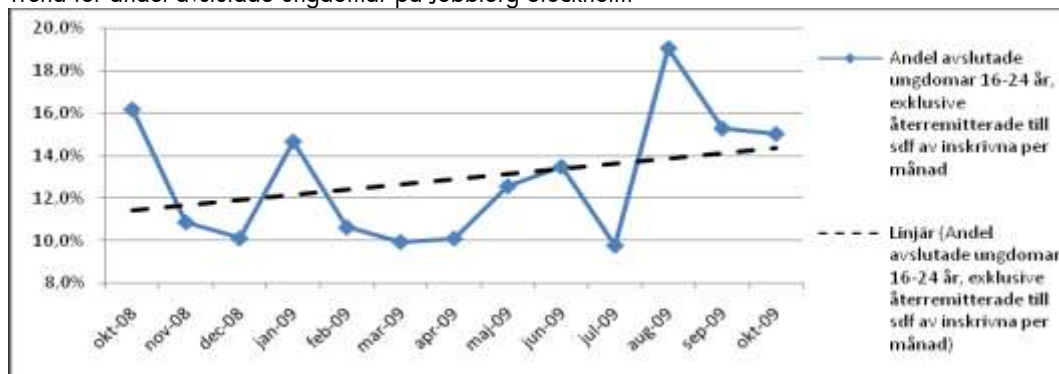
Antalet inskrivna (aktuella) ungdomar 16-24 år på Jobbtorg Stockholm uppgick i oktober till 958 personer. Det är 42 procent fler än i december 2008. 187 nya ungdomar skrevs in på Jobbtorg Stockholm i oktober. Antalet avslutade ungdomar exklusive de återremitterade till sdf uppgick i september till 144 personer. Ett arbete har inletts med att intensifiera insatserna för ungdomsgruppen mot bakgrund av att ungdomar drabbas särskilt hårt av arbetsmarknadsläget.

Ungdomar på Jobbtorg Stockholm



I oktober var andelen ungdomar som avslutades 15,0 procent av antalet inskrivna ungdomar. Många unga kan fortfarande skrivas ut jämfört med tidigare månader, med undantag av augusti. Toppnoteringen i augusti är relaterad till att många börjat studera.

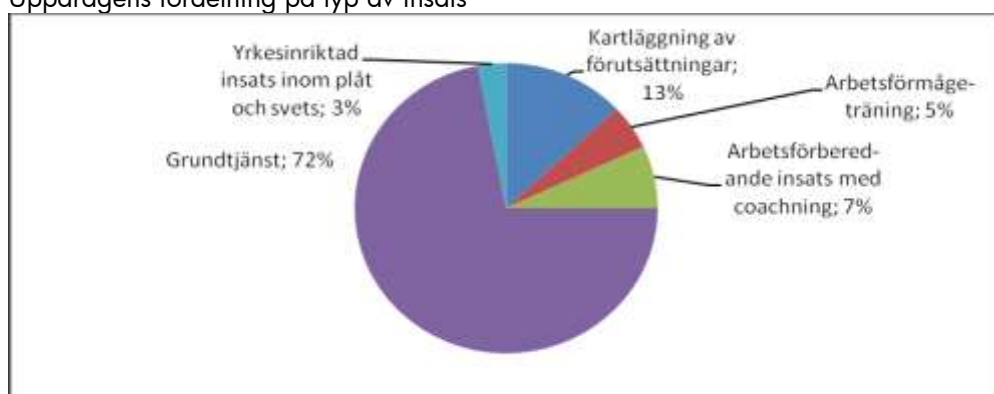
Trend för andel avslutade ungdomar på Jobbtorg Stockholm



**START Stockholm**

Verksamheten bedöms liksom föregående månader generera ett underskott. Prognosen för november uppgår till ett underskott på 0,6 mnkr. Jobbtorgens efterfrågan på START's grundtjänster har ökat markant den senaste månaden. Tjänsten avser aspiranter som varit borta från arbetsmarknaden under lång tid och utgör första återgången eller inträdet i arbetslivet. Många avrop på individnivå uteblir helt eller avbryts redan efter första veckan. De flesta av dessa individer återremitteras till stadsdelsförvaltningarna. Till och med november har ca 760 uppdrag genomförts att jämföra med 920 budgeterade/år.

## Uppdragens fördelning på typ av insats

**KrAmiMoa**

Beläggningsgraden har ökat successivt under året. En minskning i förhållande till prognos har dock skett under hösten. Det prognostiserade överskottet uppskattas till 0,8 mnkr.

## Verksamhetsmål KrAmiMoa

	Verksamhetsmål	0901-0911	Prognos
Antal inskrivna elever	90	125	135
Nyinskrivna under 2009		85	97
Påbörjat praktik		93	
Påbörjat arbete	45	68	70
Påbörjat studier		11	11
Övrigt avslutade		56	

Jobbtorgen prioriterar användning av KrAmiMoa när detta bedöms adekvat utifrån aspiranternas behov.

**Rekryteringsprogrammet Stockholm**

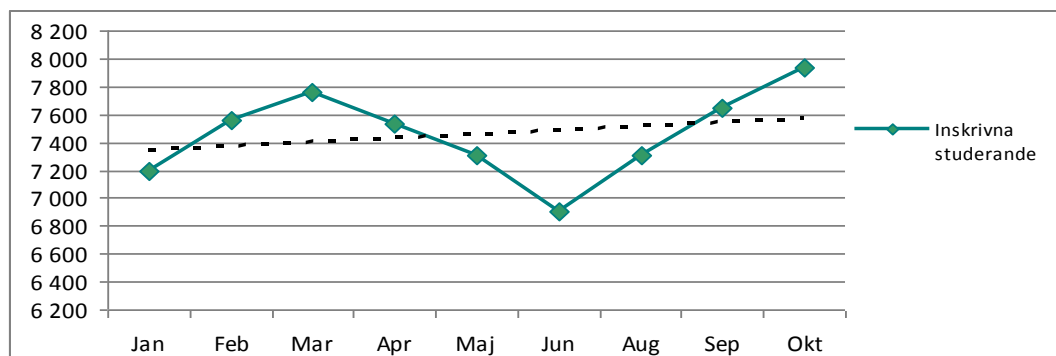
Rekryteringsprogrammets intensifierade arbete med att hitta nya företag med rekryteringsbehov har resulterat i att tre parallella kurser är i gång. Yrkeskursvolymen för resten av året är därmed säkrad. Bedömningen är att verksamheten kommer att redovisa ett nollresultat vid årets slut.

**Svenskundervisning för invandrare +5,0 mnkr**

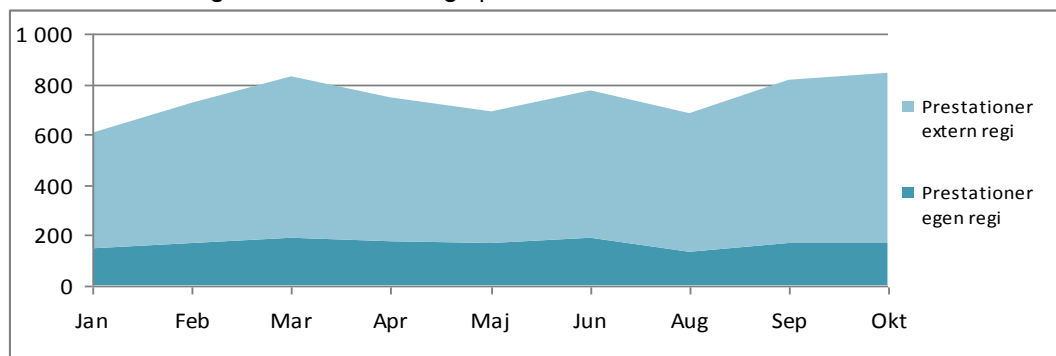
Verksamheten genererar under årets första tio månader 6 731 prestationer eller 102 procent av årets budgeterade volym. I tidigare prognoser har inflödet elever bedömts resultera i

8 000 prestationer, vilket också ligger till grund för tilldelningen av pengar. Inflödet har dock ökat ytterligare varför antalet prestationer nu bedöms till 8 200. Detta medför ökade kostnader främst gällande de externa anordnarna varför tidigare bedömt överskott minskar.

Antal inskrivna sfi-studerande, utfall och trend

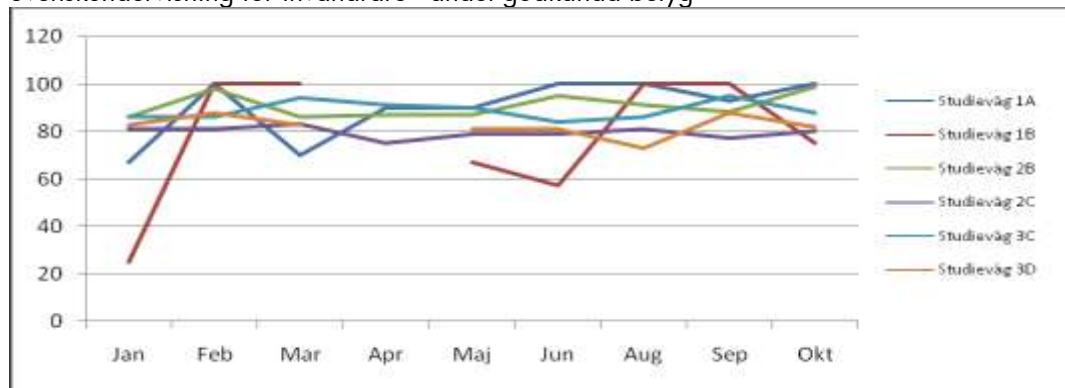


Svenskundervisning för invandrare - reguljär sfi



Sfi är uppdelat i tre studievägar för att möta olika studerandekategoriernas behov och förutsättningar. Studieväg 1 vänder sig till analfabeter och andra mycket kortutbildade och studieväg 3 riktar sig till högutbildade med mycket god studieprognos. Varje studieväg omfattar två kurser: studieväg 1 kurserna A och B, studieväg 2 kurserna B och C och studieväg 3 kurserna C och D. Fortsättningskursen på en lägre studieväg är nybörjarkurs på nästa.

Svenskundervisning för invandrare - andel godkända betyg



Allt tyder på att målet kommer att nås under året. Ett skäl är att anordnarna själva beslutar om det antal timmar de studerande ska få. Detta gör det möjligt att anpassa antalet studietimmar efter individens behov. Andra orsaker är att skolorna satsat på att konkretisera och tydliggöra studiemålen samt erbjudit de studerande stöd i sådant de har svårigheter med, t.ex. att skriva på svenska. Inte minst avgörande är att staden sedan 1 juli 2008 kräver att lärarna ska vara fullt behöriga.

### **Insatser för kvinnofrid -1,5 mnkr**

Avvikelsen inom området hänförs främst till Kriscentrums för kvinnor flytt till nya lokaler i kvarteret Kastanjen. I och med flytten har antalet platser utökats med 5 till 15 st. Underskottet är lägre än i tertiärrapport 2 vilket beror på hög beläggning.

### **Ledning och förvaltningsövergripande frågor +2,2 mnkr**

Den kommande konkurrensutsättningen inom IT-området har medfört stor personalrörlighet. För att kunna upprätthålla en godtagbar standard på drift och underhåll av nämndens verksamhetssystem, stöd till anställda m.m. har konsulter engagerats. Konsultinsatserna har till stor del kunnat finansieras av vakansmedel. Överskottet inom verksamhetsområdet hänförs sig främst till det outnyttjade IT-utrustningsanslaget som istället omdisponerats till att finansiera nämndens samlade underskott.

### **Omstrukturering +12,3 mnkr**

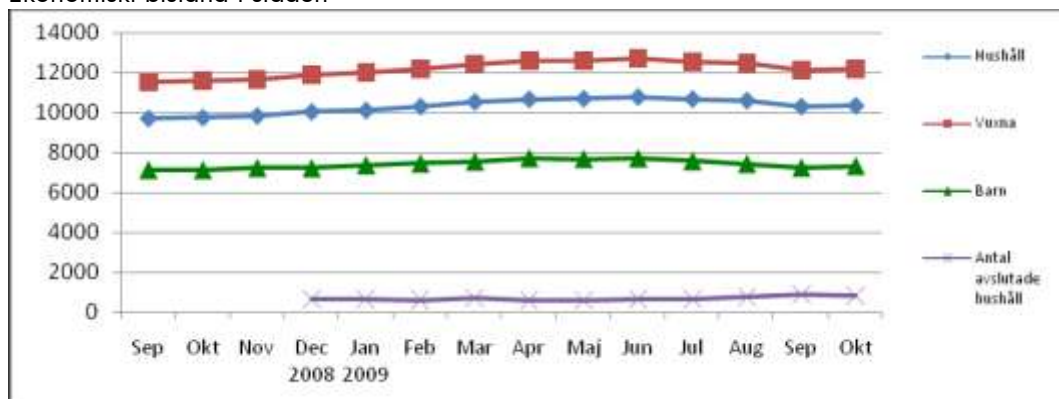
Avsatta medel för omstruktureringkostnader beräknas f.n. inte behöva utnyttjas fullt ut. Återstående medel får delfinansiera nämndens samlade underskott.

### **Stadsövergripande frågor +3,1 mnkr**

Prognosen är bl.a. ett resultat av beslutade åtgärder i tertiärrapport 2 och avser vakanshållning av tjänster under slutet av året samt återhållsamhet med övriga kostnader. I prognosen ingår också senareläggning av utbetalning av utbildningsinsatser.

Grafen nedan avser ekonomiskt bistånd för hela staden. Kostnadsökningen för ekonomiskt bistånd i staden har avstannat. Kostnaderna uppgick under oktober till 78,2 mnkr vilket är en minskning med 1,0 mnkr jämfört med september.

Ekonomiskt bistånd i staden

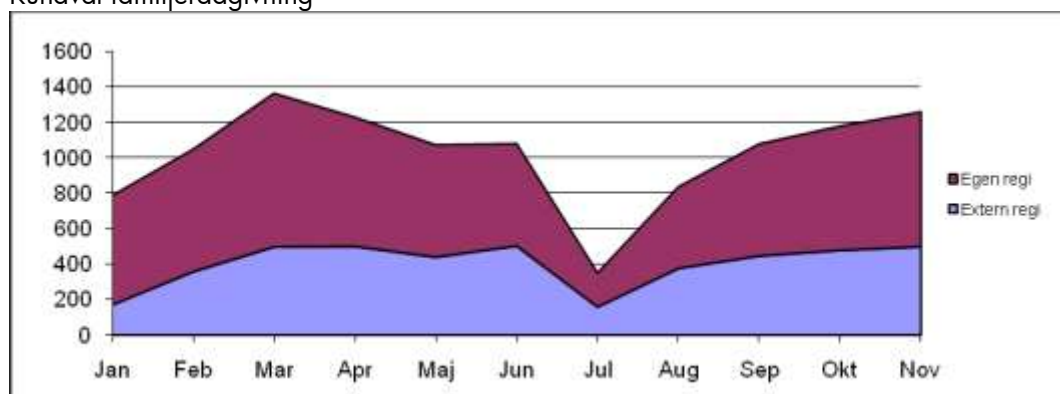


För oktober månad har 10 350 hushåll fått ekonomiskt bistånd. Det är en ökning i antalet biståndshushåll med 41 jämfört med föregående månad. Ökningen i antalet hushåll är koncentrerad till åldersgruppen 20–29 år. Totalt ingick 19 490 personer i biståndshushållen varav 7 310 barn. Nära hälften av de vuxna biståndsmottagarna är arbetslösa. De preliminära siffrorna för november indikerar en liten ökning av antalet biståndstagare.

### Entreprenader och upphandlad verksamhet -5,9 mnkr

Införandet av *familjerådgivningspengen* den 1 januari 2009 har medfört en ökad efterfrågan och därmed kraftigt ökade kostnader. Fullmäktige beslutade i samband med tertialrapport 2 att tillföra nämnden 3,5 mnkr för att arbeta bort kön inom familjerådgivningen. Ett underskott på 3,1 mnkr prognostiseras. Prognosen bygger på att drygt 11 800 samtal kommer att genomföras under året, att jämföra med 2008 då 6 795 samtal genomfördes. Utfallet t.o.m. november uppgår preliminärt till knappt 11 300 st. Antalet samtal för december bedöms därmed ligga på ca 600 st.

Kundval familjerådgivning



Upphandlingen av *Räcksta Stödboende* står för resterande underskott. I samband med övertagandet var 12 av de 83 boenderummen i behov av omfattande reovering. Prestationskravet omfattar därför 71 platser. Reovering av de obrukbara rummen avslutas i samband med årsskiftet. Därefter återställs planeringsnivån till 83 platser.

### Stöd till utomstående organisationer +2,2 mnkr

De *extraplats* inom hemlöshetsområdet, som nämnden avsatt för att garantera att ingen blir utan tak över huvudet, har inte behövt användas under en längre tid. Förvaltningen bedömer att de ordinarie platserna kommer att vara tillräckliga även under återstoden av året. Delar av medlen för *bidrag till organisationer* avsätts för kortare och längre projekt. De projektmedel som det ännu inte fanns beslut om vid tiden för tertialrapport 2 avsattes för att reducera nämndens underskott.

### Utomlänsplacerade funktionshindrade +0,3 mnkr

Nämnden har betalningsansvaret för personer med utvecklingsstörning från Stockholms län som är placerade av landstinget före kommunaliseringen 1995. År 2004 träffades en överenskommelse med anledning av bosättningskommunernas övertagande av betalningsansvar utifrån lagen om utjämning av vissa kostnader för stöd och service till funktionshindrade. Det innebär att kommuner som har stockholmare i egen privat regi från och med



2006 har hela ansvaret för dessa. Antalet utomlänsplacerade funktionshindrade uppgår till ca 65 st. Överskjutande anslag för utomlänsplacerade funktionshindrade återredovisas till staden i samband med bokslutet.

---