



Till  
Socialtjänst- och arbetsmarknadsnämnden

## Månadsrapport för februari 2010

### Förslag till beslut

Månadsrapporten per den 28 februari 2010 godkänns.

Gillis Hammar  
Förvaltningschef

Eva Carin Sandberg  
Ekonomichef

### Sammanfattning

Förvaltningsledningen bedömer att socialtjänst- och arbetsmarknadsnämndens samlade verksamhet för 2010 kommer att redovisa varken över- eller underskott.

För verksamhet i egen regi prognostiseras ett överskott på 3,6 mnkr och för stadsövergripande frågor ett nollresultat. Stöd till utomstående organisationer beräknas också lämna ett nollresultat medan entreprenader och upphandlad verksamhet prognostiserar ett underskott på 5,0 mnkr. För området utomlänsplacerade funktionshindrade prognostiseras ett överskott på 0,5 mnkr som återredovisas i samband med årsbokslutet. En av nämndens två resultatenheter prognostiserar ett underskott på 1,4 mnkr.

Antalet sfi-studerande bedöms komma att uppgå till 8 400 prestationer vid årets slut.

## Bakgrund och ärendets beredning

I enlighet med stadens regler för ekonomisk förvaltning följer förvaltningen kontinuerligt verksamheten över året och redovisar utfallet i månadsuppföljningar, tertialrapporter med delårsbokslut och verksamhetsberättelse med bokslut. I detta tjänsteutlåtande redovisas månadsrapport per den 28 februari 2010. Tjänsteutlåtandet har tagits fram inom förvaltningens ekonomiavdelning i samråd med förvaltningsledningen.

## Prognos för året

Verksamhetsområde	Bokslut 2008	Bokslut 2009	Årsprognos februari
Driftverksamhet	0,3	13,8	3,6
Stadsövergripande frågor	-4,5	2,9	0,0
Entreprenader och upphandlad verksamhet	3,6	-7,2	-5,0
Stöd till utomstående organisationer	0,3	2,0	0,0
Utomlänsplacerade funktionshindre	4,9	0,6	0,5
<b>Totalt</b>	<b>4,6</b>	<b>12,2</b>	<b>-0,9</b>
Resultatöverföring	-0,7	-0,3	1,4
<b>Totalt nämnden efter resultatöverföring</b>	<b>3,9</b>	<b>11,9</b>	<b>0,5</b>
Återredovisning av överskjutande för utomlänsplaceringar	-4,9	-0,6	-0,5
<b>Totalt nämnden efter återredovisning</b>	<b>-1,0</b>	<b>11,3</b>	<b>0,0</b>

Beloppen redovisas i miljoner kronor, mnkr. Som jämförelse redovisas bokslut 2008 och bokslut 2009. Eventuellt överskjutande anslag för utomlänsplacerade funktionshindre återredovisas till staden senast i samband med bokslutet. För en mer detaljerad uppföljning, fördelat på förvaltningens verksamhetsområden, se redovisningar nedan.

## Kommentarer till prognosen

Verksamhetsområde	Bokslut 2008	Bokslut 2009	Årsprognos februari
Barn och ungdom	14,1	4,2	4,0
Funktionshindre	2,1	-1,4	-2,1
Jourverksamhet	0,0	0,1	0,0
Hemlösa och missbrukare	-19,4	-20,7	-2,0
Arbetsmarknadsfrågor	-1,9	10,5	0,0
Svenskundervisning för invandrare	-	6,1	0,0
Rådgivande verksamheter	-0,5	0,4	-1,4
Insatser för kvinnofrid	0,0	-1,0	0,0
Nämnd och övergripande administration	-0,5	2,9	-1,9
Tillstånd och tillsyn	0,9	0,2	0,0
Omstrukturering	5,5	12,6	7,0
Stadsövergripande frågor	-4,5	2,9	0,0
Entreprenader	3,6	-7,2	-5,0
Stöd till utomstående organisationer	0,3	2,0	0,0
Utomlänsplacerade funktionshindre	4,9	0,6	0,5

<b>Nämnden totalt</b>	<b>4,6</b>	<b>12,2</b>	<b>-0,9</b>
-----------------------	------------	-------------	-------------

Av nämndens två resultatenheter bedöms Tillståndsenheten visa ett nollresultat medan Familjerådgivningen prognostiserar ett underskott på 1,4 mnkr. Familjerådgivningen arbetar nu för att ta fram åtgärder i syfte att minska underskottet. Prognosen avser läget innan åtgärder.

Nedan återfinns förutom kommentarer till avvikelserna också grafer över olika verksamhetsområden.

### **Barn och ungdom +4,0 mnkr**

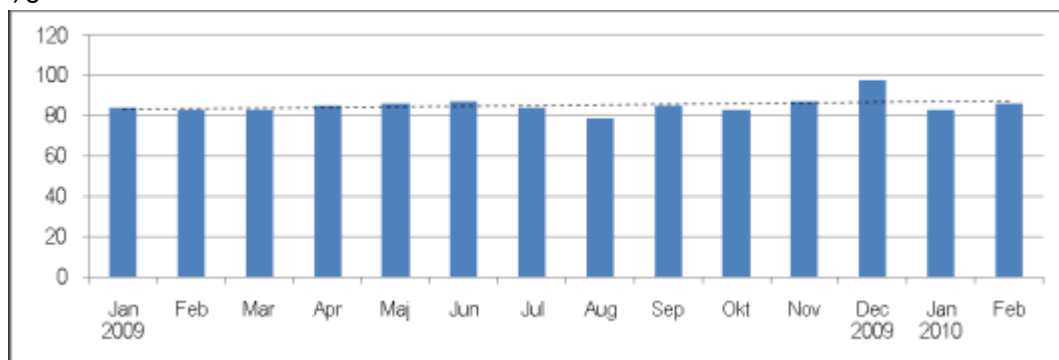
Det överskott som prognostiseras hänför sig till Enheten för familje- och ungdomsinsatser. Enheten prognostiserar ett överskott i verksamheterna för asylsökande barn och ungdomar och för dem med permanent uppehållstillstånd. Bedömningen är att beläggningen kommer att vara fortsatt hög.

Redovisningarna nedan avser nämndens egna verksamheter inom Enheten för familje- och ungdomsinsatser. Den streckade linjen i diagrammen nedan visar den linjära trenden för respektive institutionsgrupp.

Antalet helårsplatser inom verksamheterna för asylsökande barn och ungdomar och för dem med permanent uppehållstillstånd har ökat från 2009 med 16 till 93 helårsplatser. Vid ingången av året fanns 81 platser fördelat på fem boenden. 15 nya platser beräknas tas i bruk i mars eller april samt ytterligare 10 platser till hösten.

Asylsökande barn och unga, utfall och trend Mål VP: 80 %  
93

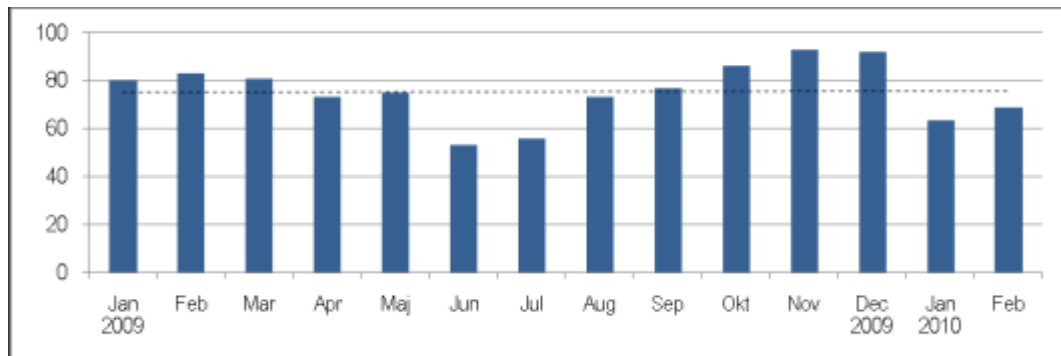
Antal helårsplatser:



Ungdomar, utfall och trend  
15

Mål VP: 78 %

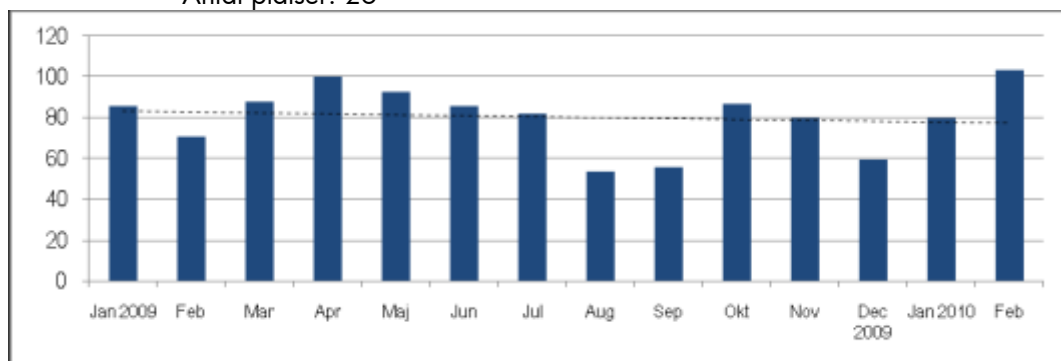
Antal platser:



Inom verksamheterna för Barn och familj omvandlades inför 2010 ett antal mindre efterfrågade platser för utredning till förmån för mer efterfrågade stödplatser. Detta har gjort att efterfrågan på platser varit högre under årets första månader jämfört med tidigare. Därutöver har priset för barnplatserna sänkts 2010.

Barn och familj, utfall och trend  
Antal platser: 26

Mål VP: 84 %

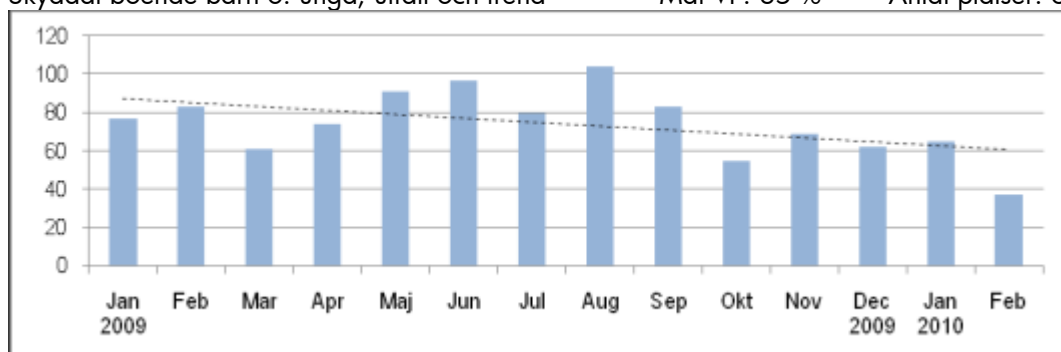


Behovet av nämndens insatser inom beredskap och akut skydd varierar mycket över tid och placeringarna i skyddade boenden är ofta akuta och placeringstiderna korta.

Skyddat boende barn o. unga, utfall och trend

Mål VP: 85 %

Antal platser: 6



### Funktionshindrade -2,1 mnkr

Avvikelsen avser ett underskott för Enheten för ledsagarservice. I november beslutade nämnden att enheten för ledsagarservice skulle konkurrensupphandlas. Upphandlingen är slutförd och avtal tecknat. Entreprenören övertar driften fr.o.m. den 1 juni 2010.

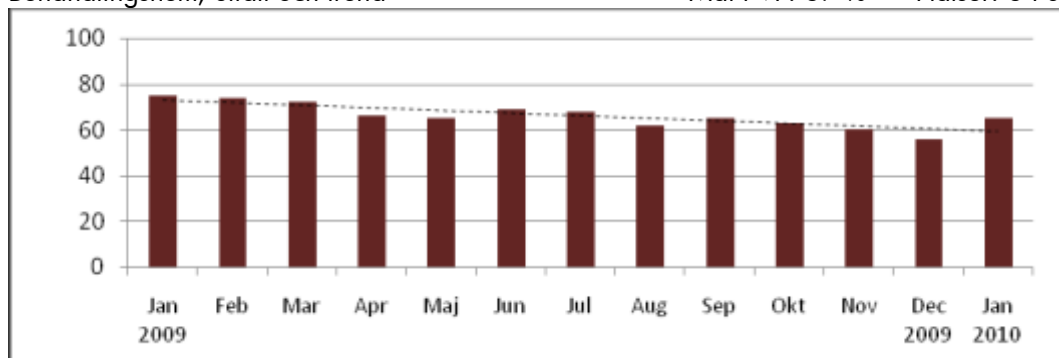
### Hemlösa och missbrukare -2,0 mnkr

*Boende- och behandlingsenheten* märker av en vikande efterfrågan, främst från stadsdelsförvaltningarna. Mest märktes det på behandlingshemmen under föregående år. Enheten har i januari en genomsnittlig beläggning på 82 mot budgeterade 90 procent och beläggningen för februari ser ut att öka ytterligare något. Beslutade förändringar i enhetens utbud leder kortsiktigt både till ökade kostnader och minskade intäkter. Ett underskott på 2,0 mnkr prognostiseras. Prognosen förutsätter att nämndens kostnader, 5,3 mnkr, för evakuering och flytt av verksamheten vid Bandhagshemmet kommer att ersättas från stadens centralt avsatta medel för omstrukturering av lokaler.

Redovisningarna nedan avser nämndens egna verksamheter inom Boende- och behandlingsenheten. Den streckade linjen i diagrammen visar den linjära trenden för resp. institutionsgrupp.

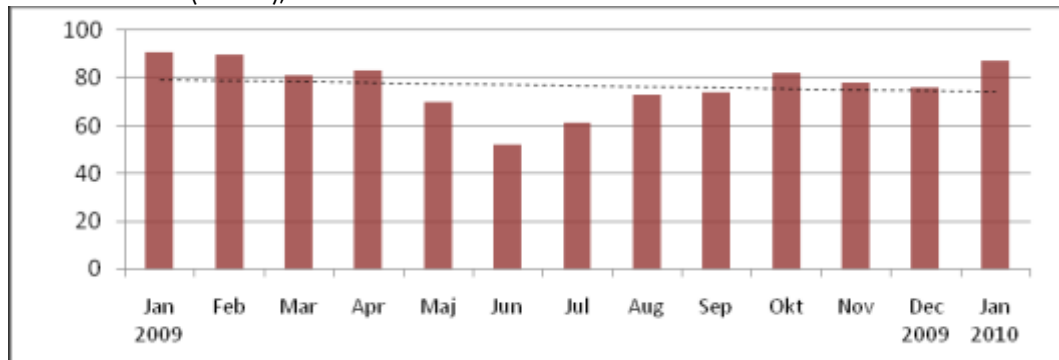
Behandlingshem, utfall och trend

Mål i VP: 87 % Platser: 84 st



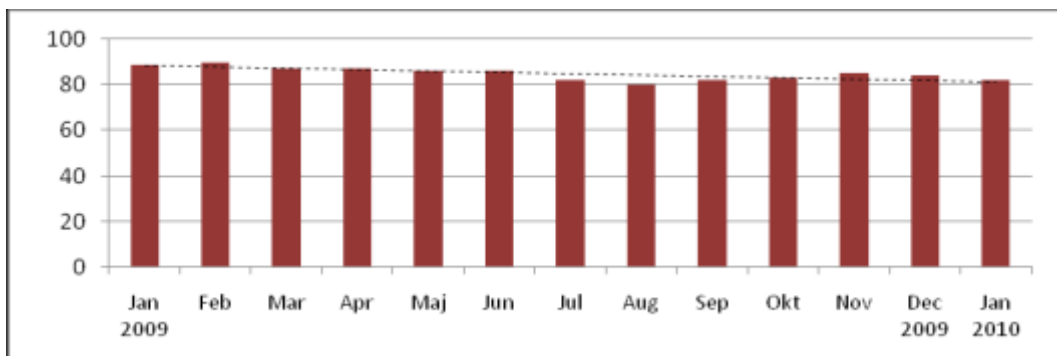
Korttidsboende (Hvilan), utfall och trend

Mål i VP: 88 % Platser: 21 st



Omvårdnads- o stödboenden, utfall och trend

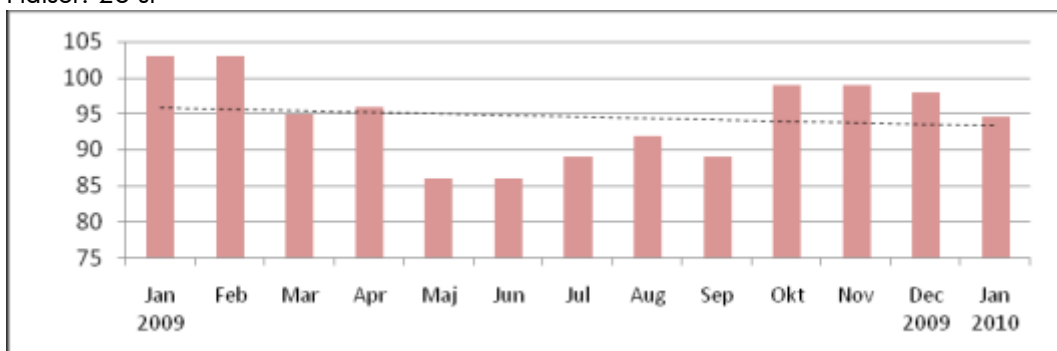
Mål i VP: 90 % Platser: 466 st



Akutboende (Grimman), utfall och trend

Mål i VP: 95 %

Platser: 28 st



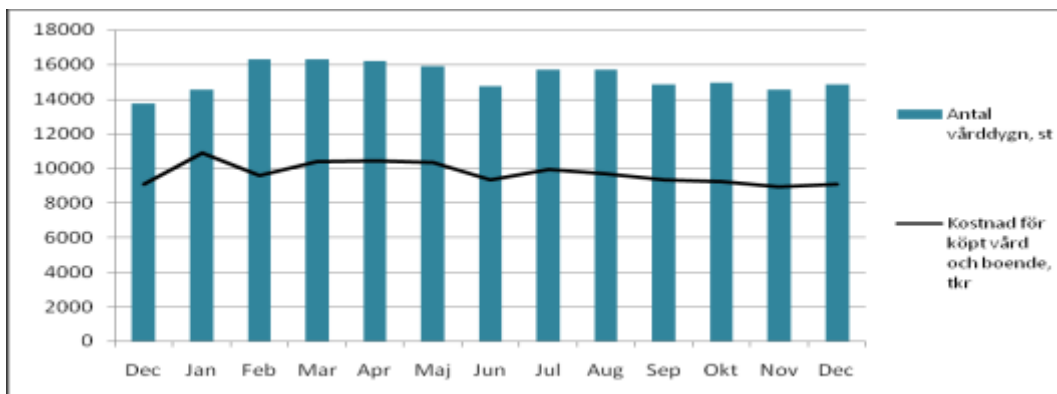
**Enheten för hemlösa** arbetar utifrån det åtgärdsprogram som tagits fram för att nedbringa tidigare års underskott och ge en ekonomi i balans på sikt. I dagsläget prognostiseras att enheten kommer att visa en ekonomi i balans vid årets slut.

Uppföljning inom Enheten för hemlösa

	Jul	Aug	Sep	Okt	Nov	Dec 2009
Antal klienter	828	836	835	839	833	830
Inflöde klienter	27	24	30	30	25	24
Utflyde klienter	21	16	31	26	31	27
Antal vård dygn	14 898	15 705	14 730	14 930	14 540	14 818
Genomsnittligt antal vård dygn	25	25	25	25	24	25
Kostnad för köpt vård och boende tkr	9 385	9 694	9 167	9 214	8 925	9 068
Kostnad för försörjningsstöd, tkr	2 269	2 318	2 338	2 230	2 393	2 484
Kostnad per genomsnittligt vård dygn kr	629	617	622	617	613	612
Andel avslutade till eget boende % *)	48	50	50	58	58	59
Antal personer i vård- och boende	606	631	628	588	609	583
Antal i försöks- och träningslägenheter	88	88	91	88	90	89

\*) Andel av avslutade som flyttar till eget boende

Enheten för hemlösa

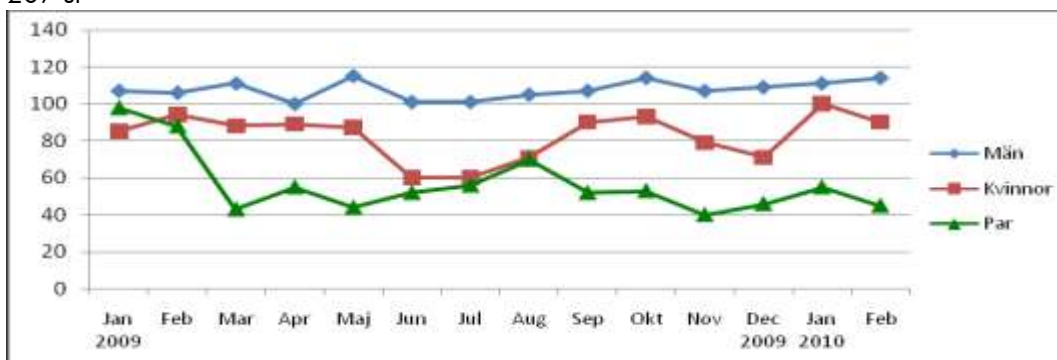


**Taköverhuvudetgarantin** har kunnat hållas sedan årsskiftet. Beläggningen är fortsatt hög på mansplatserna. Beläggningen på kvinnoplatserna har varit hög även om beläggningen i februari gått ner till 90 procent från 100 procent föregående månad. Garantin har kunnat hållas samtliga nätter. Ytterligare extraplats för tillfälligt bruk har i ordningsställts på Västan under januari och februari, men dessa har inte behövt utnyttjas.

Taköverhuvudetgarantin – beläggning i staden

Platser: 171 ord + 36 extra =

207 st

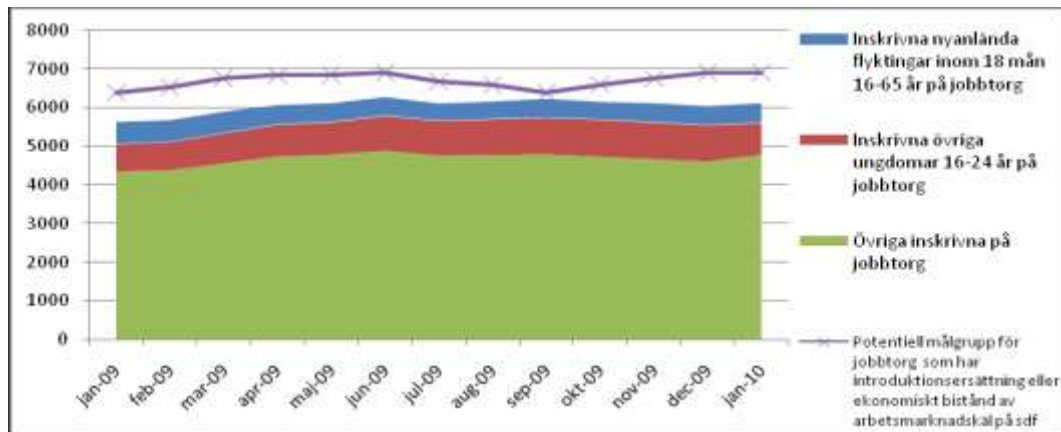


Beläggningen är beräknad utifrån ordinarie antal platser, vilket innebär att när beläggningen är över 100 procent, utnyttjas de extraplats som finns. Det finns 129 ordinarie platser och 33 extraplats för män, för kvinnor finns 34 ordinarie platser och 3 extraplats och därutöver finns 8 platser för 4 par. Hemlöshetsjouren har sedan starten i november 2008 mer än halverat antalet biståndsbeslut vilket innebär att antalet direkttag har minskat i motsvarande grad.

### Arbetsmarknadsfrågor

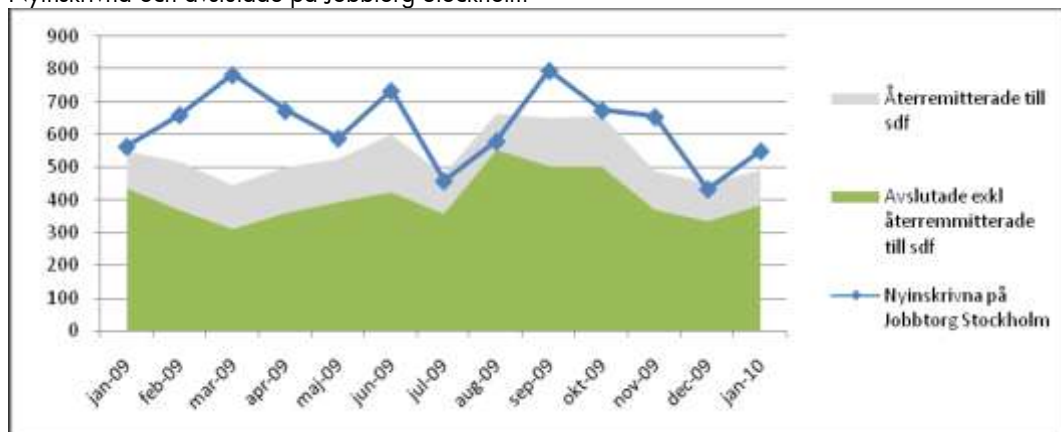
Det totala antalet aktuella aspiranter vid **Jobbtorg Stockholm** uppgick i januari 2010 till 6 104 personer. Det är liten ökning från föregående månad och cirka 9 procent fler än januari månad 2009. Ca 8 procent av de inskrivna i januari är nyanlända flyktingar inom 18 månader efter uppehållstillstånd medan 13 procent är ungdomar mellan 16 och 24 år. Antalet inskrivna aspiranter på jobbtorg motsvarar i januari 89 procent av den totala målgruppen som erhöll ekonomiskt bistånd på grund av arbetsmarknadsskäl eller introduktionsersättning på stadsdelsförvaltningarna.

Inskrivna på Jobbtorg Stockholm

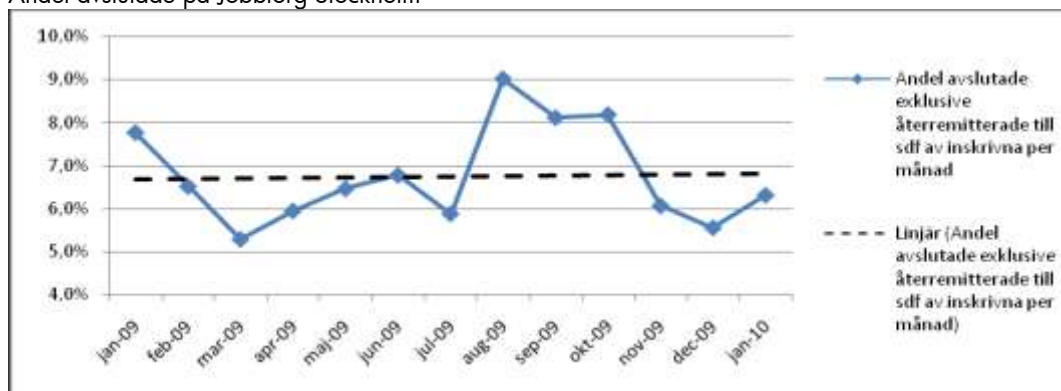


549 nya aspiranter skrevs in på Jobbtorg Stockholm i januari. Antalet avslutade aspiranter exklusive de återremitterade till sdf uppgick i januari till 385 personer. Det motsvarar den grupp som inte har fortsatt behov av ekonomiskt bistånd eller introduktionsersättning på grund av inkomst från arbete eller annat.

Nyinskrivna och avslutade på Jobbtorg Stockholm



Andel avslutade på Jobbtorg Stockholm



Antalet inskrivna (aktuella) ungdomar 16-24 år på Jobbtorg Stockholm uppgick i januari till 815 st. Det är 15 procent fler än i januari 2009. 98 nya ungdomar skrevs in i januari. Antalet avslutade ungdomar exklusive de återremitterade till sdf uppgick i januari till 96

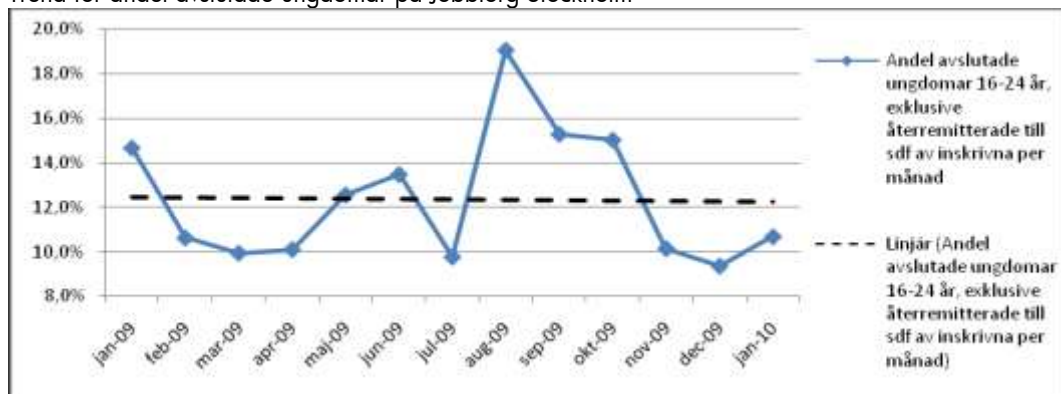


personer vilket motsvarar 10,7 procent. Intensifierade insatser för ungdomsgruppen pågår mot bakgrund av att ungdomar drabbas särskilt hårt av arbetsmarknadsläget.

Ungdomar på Jobbtorg Stockholm

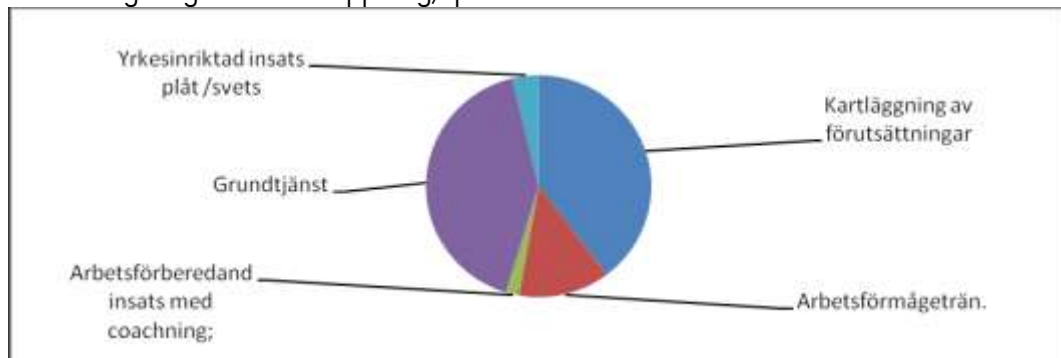


Trend för andel avslutade ungdomar på Jobbtorg Stockholm



Trafik- och renhållningsnämnden har fått ansvar för ett stadsövergripande projekt i samarbete med Jobbtorg Stockholm och *START Stockholm* att utbilda och handleda inskrivna på jobbtorgen så att de kan verka som Stockholmsvärdar och svara för standardhöjande åtgärder i stadens gatumiljö. Av de inskrivna på jobbtorg kommer 450 personer att sysselsättas som Stockholmsvärdar. Under januari och februari deltog 52 aspiranter.

Fördelning av genomförda uppdrag/tjänst i relation till VP 2010



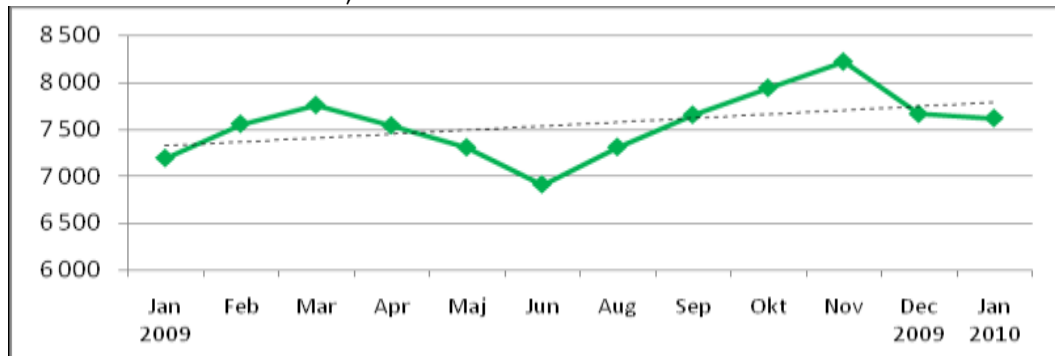
Även *KrAmi* redovisar ett överskott för januari och februari vilket ger en god grund inför minskad beläggning under sommaren. Beläggningsgraden har ökat successivt och bedömningen är att verksamheten kommer lämna ett nollresultat för året.

Januari är alltid en månad med lågt inflöde på förberedande utbildningar inom *Rekryteringsprogrammet Stockholm*. I år är inflödet ovanligt lågt i januari - februari vilket ger konsekvenser både på ekonomin och på möjligheterna att snabbt starta yrkeskurser.

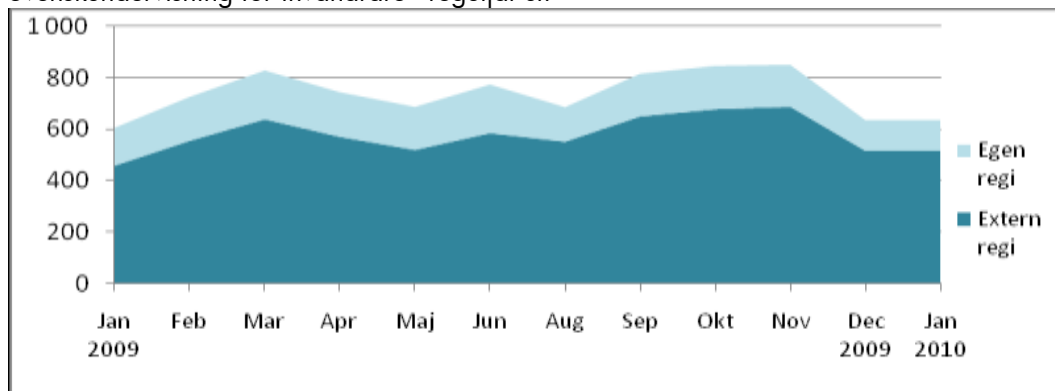
### Svenskundervisning för invandrare

Verksamheten prognostiserar ett årsutfall om 8 400 prestationer. Antalet studerande är och bedöms vara fortsatt högt under året. Det beror dels på en ökning i flyktingmottagandet eftersom fler asylsökande beräknas få uppehållstillstånd och dels på att anhöriga till flyktingar ökar.

Antal inskrivna sfi-studerande, utfall och trend



## Svenskundervisning för invandrare - reguljär sfi

**Rådgivande verksamhet -1,4 mnkr**

Stadens egen familjerådgivning i egen regi genomförde under 2009 7 963 samtal. Under januari och februari har 1 045 samtal genomförts vilket är en minskning med ca 25 procent jämfört med samma period förra året.

**Nämnd och övergripande administration -1,9 mnkr**

I samband med verksamhetsplanen gjordes en budget för bl.a. övergången till GS-IT under hösten 2010. I samband med att förvaltningen nu genomför förberedelser inför projektstarten har det blivit klart att delar av kostnadsbilden ser annorlunda ut än planerat. Vissa insatser behöver ske med konsulthjälp i större utsträckning än beräknat. Det krävs också konsulthjälp i samband med själva övergången till GS-IT. Därutöver krävs viss inventering som förberedelse till GSIT, vilket inte var känt i VP-arbetet.

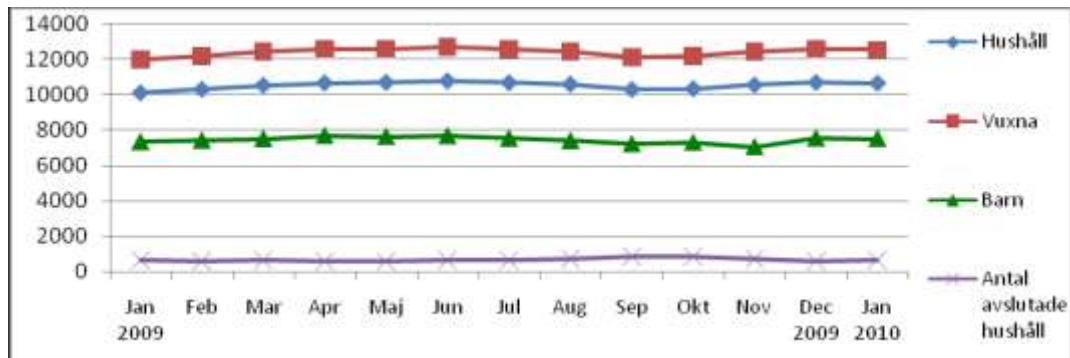
**Omstrukturering +8,4 mnkr**

Avsatta medel för omstruktureringkostnader beräknas inte behöva utnyttjas fullt ut.

**Stadsövergripande frågor**

Grafen nedan avser ekonomiskt bistånd för hela staden. Kostnaderna uppgick under januari till 80,7 mnkr vilket är en liten minskning med 0,3 mnkr jämfört med december 2009.

## Ekonomiskt bistånd i staden



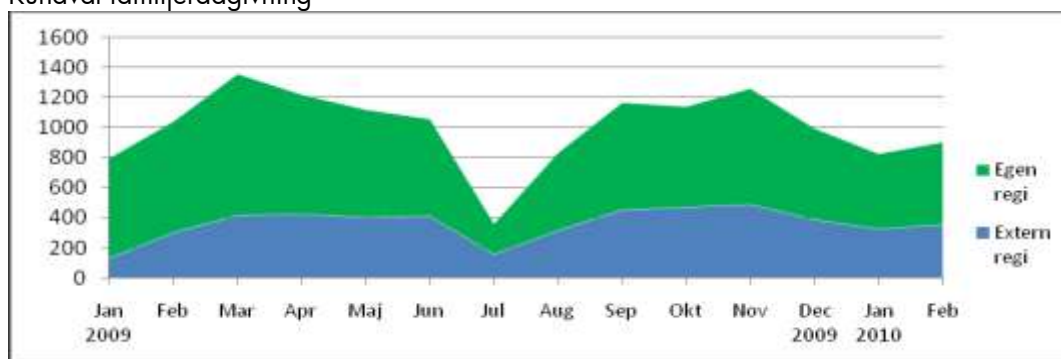
För januari månad har 10 660 hushåll fått ekonomiskt bistånd. Det är en svag minskning i antalet biståndshushåll jämfört med föregående månad. Totalt ingick 20 080 personer i biståndshushållen varav 7 540 barn. Nära hälften av de vuxna biståndsmottagarna är ar-

betslösa. De preliminära siffrorna för februari indikerar en svag ökning av antalet biståndshushåll.

### Entreprenader och upphandlad verksamhet -5,0 mnkr

Prognosen bygger på att ca 10 800 samtal kommer att genomföras inom ramen för *kundval familjerådgivning*, både i egen och i extern regi. Budgeten förutsätter 9 500 samtal varför ett underskott på 1,3 mnkr prognostiseras. Antalet genomförda samtal för de första två månaderna uppgår till 1 727 st. Att döma av tidigare erfarenheter kommer antalet att öka månad för månad under våren men det är efter bara två månader svårt att bedöma omfattningen på antalet samtal för hela året.

Kundval familjerådgivning



År 2008 genomfördes 6 795 samtal och 2009 genomfördes 12 337 samtal. De två åren är inte jämförbara eftersom kundvalet infördes år 2009 och året startade med att framförallt egen regi bearbetade den ingående kön. Ett annat skäl till att det är svårt att göra bedömningar är att den enskilde fr.o.m. den 1 januari 2010 betalar 450 kronor för ett samtal om 90 minuter mot 250 kronor 2009. Utförarna ersätts med 1 000 kronor per samtal och 1 450 kronor per samtal vid avgiftsbefrielse. Förvaltningen följer noga utvecklingen.

Upphandlingen av *Räcksta Stöd- och referensboende* står för resterande underskott. Orsaken är dels att mellan 10 och 15 lägenheter varit och är föremål för renovering och periodvis stått tomma, och dels låga intäkter beroende på bristande beläggning framförallt på referensboendet. Förvaltningen har utifrån den låga beläggningen initierat en omförhandling av avtalet.

### Utomlänsplacerade funktionshindrade 0,5 mnkr

Nämnden har betalningsansvaret för personer med utvecklingsstörning från Stockholms län som är placerade av landstinget före kommunaliseringen 1995. År 2004 träffades en överenskommelse med anledning av bosättningskommunernas övertagande av betalningsansvar utifrån lagen om utjämning av vissa kostnader för stöd och service till funktionshindrade. Det innebär att kommuner som har stockholmare i egen privat regi från och med 2006 har hela ansvaret för dessa. Antalet utomlänsplacerade funktionshindrade uppgår till 62 st. Eventuellt överskjutande anslag för utomlänsplacerade funktionshindrade återredovisas till staden i samband med bokslutet.