



Till
Socialtjänst- och arbetsmarknadsnämnden

Månadsrapport för mars 2010

Förslag till beslut

Månadsrapporten per den 31 mars 2010 godkänns.

Gillis Hammar
Förvaltningschef

Eva Carin Sandberg
Ekonomichef

Sammanfattning

Förvaltningsledningen bedömer att socialtjänst- och arbetsmarknadsnämndens samlade verksamhet för 2010 kommer att redovisa ett litet överskott.

För verksamhet i egen regi prognostiseras ett överskott på 6,8 mnkr och för stadsövergripande frågor ett nollresultat. Stöd till utomstående organisationer beräknas också lämna ett nollresultat medan för entreprenader och upphandlad verksamhet prognostiseras ett underskott på 4,8 mnkr. För området utomlänsplacerade funktionshindrade prognostiseras ett nollresultat. En av nämndens två resultatenheter prognostiserar ett underskott på 1,0 mnkr. Nämndens prognostiserade resultat bedöms därför vara ett överskott på 3,0 mnkr efter resultatöverföring.

Antalet sfi-studerande bedöms komma att uppgå till ca 8 500 prestationer vid årets slut.

Bakgrund och ärendets beredning

I enlighet med stadens regler för ekonomisk förvaltning följer förvaltningen kontinuerligt verksamheten över året och redovisar utfallet i månadsuppföljningar, tertialrapporter med delårsbokslut och verksamhetsberättelse med bokslut. I detta tjänsteutlåtande redovisas månadsrapport per den 31 mars 2010. Tjänsteutlåtandet har tagits fram inom förvaltningens ekonomiavdelning i samråd med förvaltningsledningen.

Prognos för året

Verksamhetsområde	Bokslut 2008	Bokslut 2009	Årsprognos mars
Driftverksamhet	0,3	13,8	6,8
Stadsövergripande frågor	-4,5	2,9	0,0
Entreprenader och upphandlad verksamhet	3,6	-7,2	-4,8
Stöd till utomstående organisationer	0,3	2,0	0,0
Utomlänsplacerade funktionshindre	4,9	0,6	0,0
Totalt	4,6	12,2	2,0
Återredov. av överskjutande för utomlänsplaceringar	-4,9	-0,6	0,0
Totalt nämnden efter återredovisning	3,9	11,9	2,0
Resultatöverföring	-0,7	-0,3	1,0
Totalt nämnden efter resultatöverföring	-1,0	11,3	3,0

Beloppen redovisas i miljoner kronor, mnkr. Som jämförelse redovisas bokslut 2008 och bokslut 2009. Eventuellt överskjutande anslag för utomlänsplacerade funktionshindre återredovisas till staden senast i samband med bokslutet. För en mer detaljerad uppföljning, fördelat på förvaltningens verksamhetsområden, se redovisningar nedan.

Kommentarer till prognosen

Verksamhetsområde	Bokslut 2008	Bokslut 2009	Årsprognos mars
Barn och ungdom	14,1	4,2	4,0
Funktionshindre	2,1	-1,4	-1,2
Jourverksamhet	0,0	0,1	0,0
Hemlösa och missbrukare	-19,4	-20,7	-5,4
Arbetsmarknadsfrågor	-1,9	10,5	0,0
Svenskundervisning för invandrare	-	6,1	5,0
Rådgivande verksamheter	-0,5	0,4	-1,0
Insatser för kvinnofrid	0,0	-1,0	0,0
Nämnd och övergripande administration	-0,5	2,9	-0,9
Tillstånd och tillsyn	0,9	0,2	0,0
Omstrukturering	5,5	12,6	6,3
Stadsövergripande frågor	-4,5	2,9	0,0
Entreprenader	3,6	-7,2	-4,8
Stöd till utomstående organisationer	0,3	2,0	0,0
Utomlänsplacerade funktionshindre	4,9	0,6	0,0
Nämnden totalt	4,6	12,2	2,0

Av nämndens två resultatenheter bedöms Tillståndsenheten visa ett nollresultat medan Familjerådgivningen prognostiserar ett underskott på 1,0 mnkr.

Nedan återfinns förutom kommentarer till avvikelserna också grafer över olika verksamhetsområden.

Barn och ungdom +4,0 mnkr

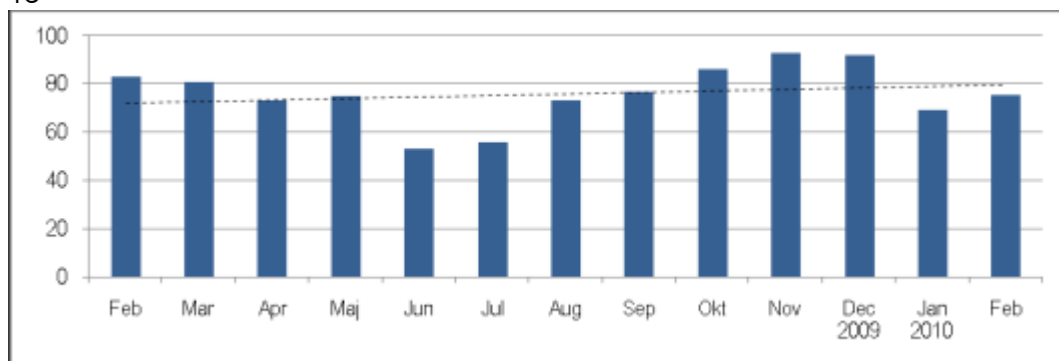
Det överskott som prognostiseras hänför sig till Enheten för familje- och ungdomsinsatser och verksamheterna för asylsökande barn och ungdomar samt för dem med permanent uppehållstillstånd. Bedömningen är att beläggningen kommer att vara fortsatt hög.

Redovisningarna nedan avser nämndens egna verksamheter inom Enheten för familje- och ungdomsinsatser. Den streckade linjen i diagrammen nedan visar den linjära trenden för respektive institutionsgrupp.

Ungdomar, utfall och trend
15

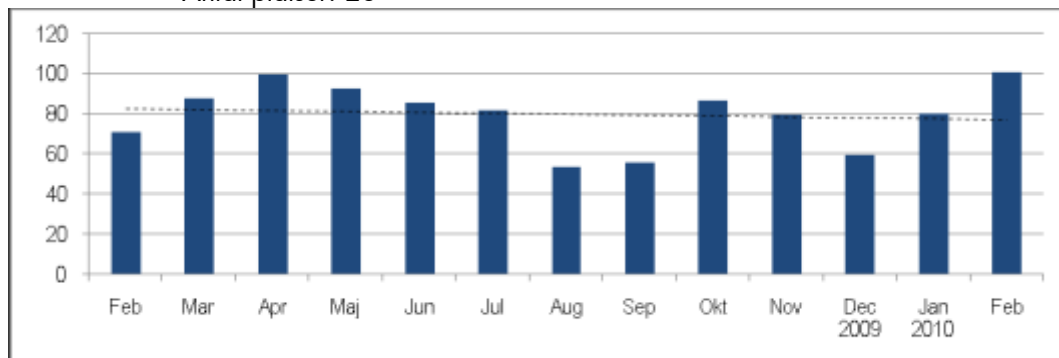
Mål VP: 78 %

Antal platser:



Barn och familj, utfall och trend
Antal platser: 26

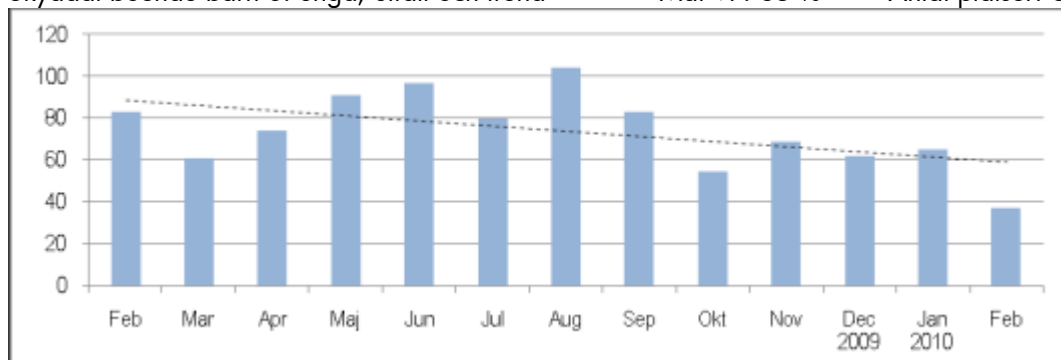
Mål VP: 84 %



Skyddat boende barn o. unga, utfall och trend

Mål VP: 85 %

Antal platser: 6

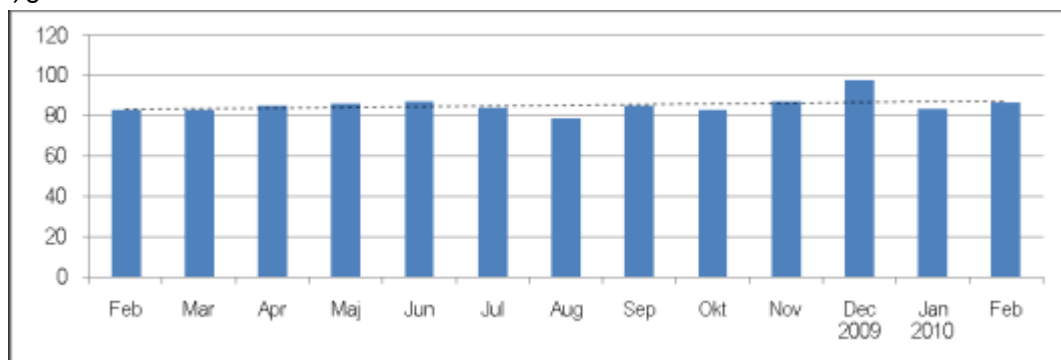


Antalet helårsplatser inom verksamheterna för asylsökande barn och ungdomar och för dem med permanent uppehållstillstånd uppgår till 93 helårsplatser. 15 nya platser togs i bruk i mitten av mars och ytterligare 10 platser startar till hösten.

Asylsökande barn och unga, utfall och trend Mål VP: 80 %

Antal helårsplatser:

93



Funktionshinderade -1,2 mnkr

Underskottet avser Enheten för ledsagarservice. I november 2009 beslutade nämnden att enheten skulle konkurrensupphandlas. Entreprenören övertar driften fr.o.m. den 1 juni. Viss osäkerhet råder kring vilka kostnader för övertalighet som kommer att kvarstå.

Hemlösa och missbrukare -5,4 mnkr

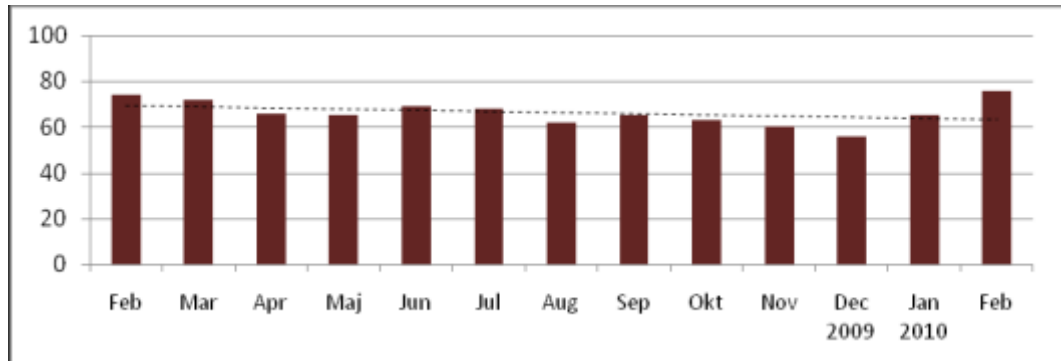
Efterfrågan på *Boende- och behandlingsenhetens* platser visar en svag ökning under mars månad. Beslutade nedläggningar av delar av enhetens utbud leder kortsiktigt till minskade intäkter men framförallt ökade kostnader vilket bidrar till underskottet med ca 5 mnkr. Prognosen förutsätter att nämndens kostnader, 5,3 mnkr, för evakuering och flytt av verksamheten vid Bandhagshemmet kommer att ersättas från stadens centralt avsatta medel för omstrukturering av lokaler.

Redovisningarna nedan avser nämndens egna verksamheter inom Boende- och behandlingsenheten. Den streckade linjen i diagrammen visar den linjära trenden för resp. institutionsgrupp.

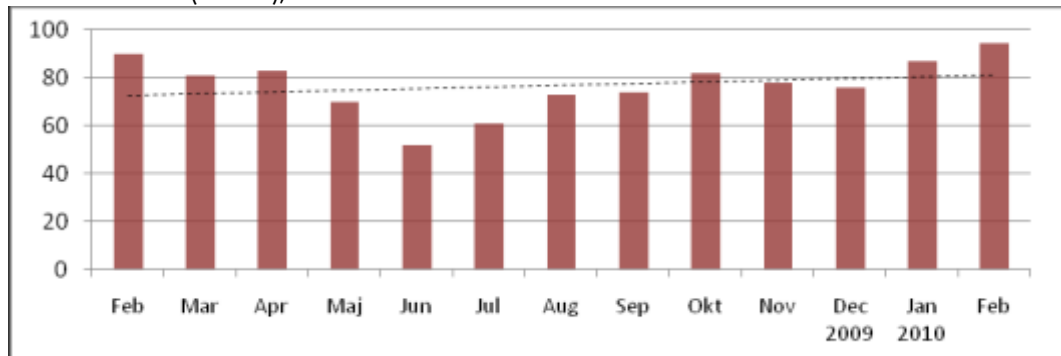
Behandlingshem, utfall och trend

Mål i VP: 87 %

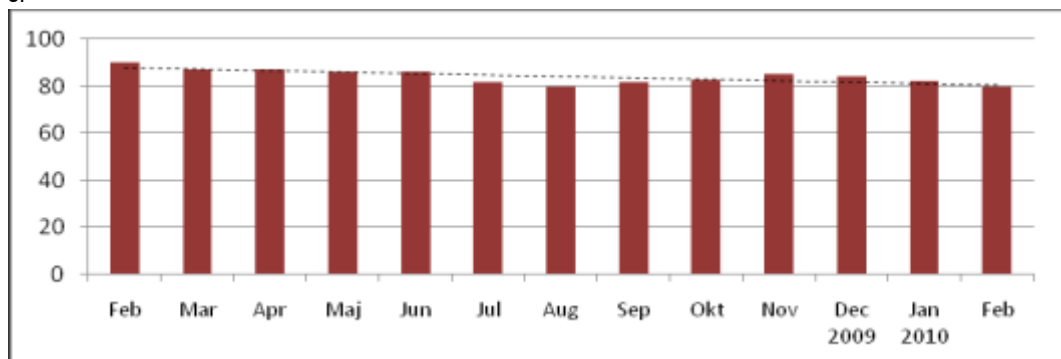
Platser: 84 st



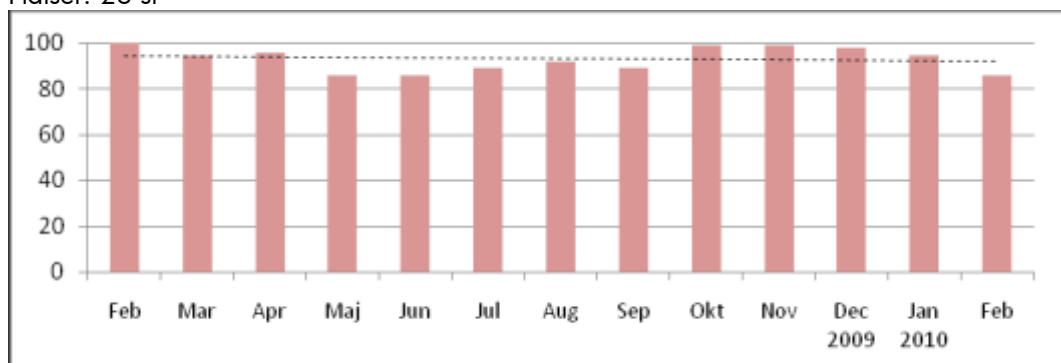
Korttidsboende (Hvilan), utfall och trend Mål i VP: 88 % Platser: 21 st



Omvårdnads- o stödboenden, utfall och trend Mål i VP: 90 % Platser: 466 st



Akutboende (Grimman), utfall och trend Mål i VP: 95 % Platser: 28 st



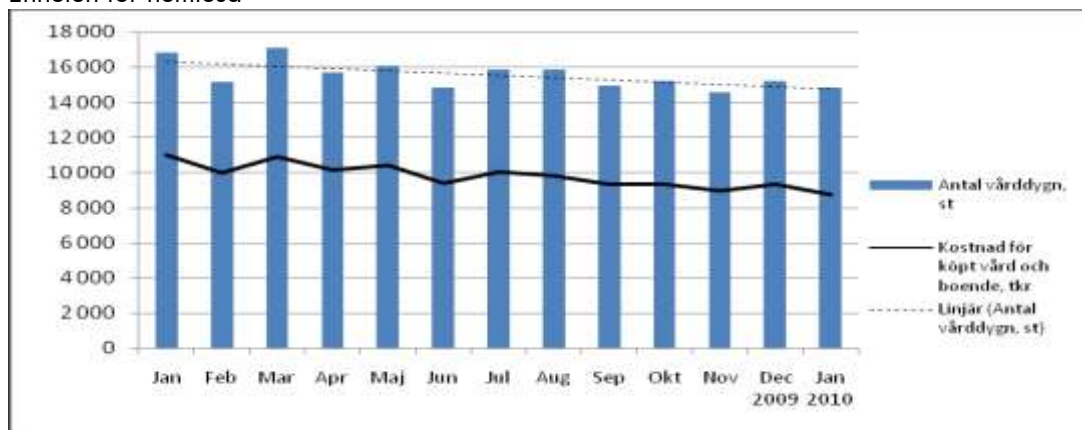
Enheten för hemlösa arbetar utifrån det åtgärdsprogram som tagits fram för att nedbringa tidigare års underskott och ge en ekonomi i balans på sikt. I dagsläget prognostiseras att enheten kommer att visa en ekonomi i balans vid årets slut.

Uppföljning inom Enheten för hemlösa

	Aug	Sep	Okt	Nov	2009 Dec	2010 Jan
Antal klienter	836	835	839	833	830	818
Inflöde klienter	24	30	30	25	24	18
Utflöde klienter	16	31	26	31	27	30
Antal vårddygn	15 705	14 730	14 930	14 540	14 818	14 846
Genomsnittligt antal vårddygn	25	25	25	24	25	29
Kostnad för köpt vård och boende tkr	9 694	9 167	9 214	8 925	9 068	8 768
Kostnad för försörjningsstöd, tkr	2 318	2 338	2 230	2 393	2 484	2 103
Kostnad per genomsnittligt vårddygn kr	617	622	617	613	612	590
Andel avslutade till eget boende % *)	50	50	58	58	59	56
Antal personer i vård- och boende	631	628	588	609	583	516
Antal i försöks- och träningslägenheter	88	91	88	90	89	90

*) Andel av avslutade som flyttar till eget boende

Enheten för hemlösa

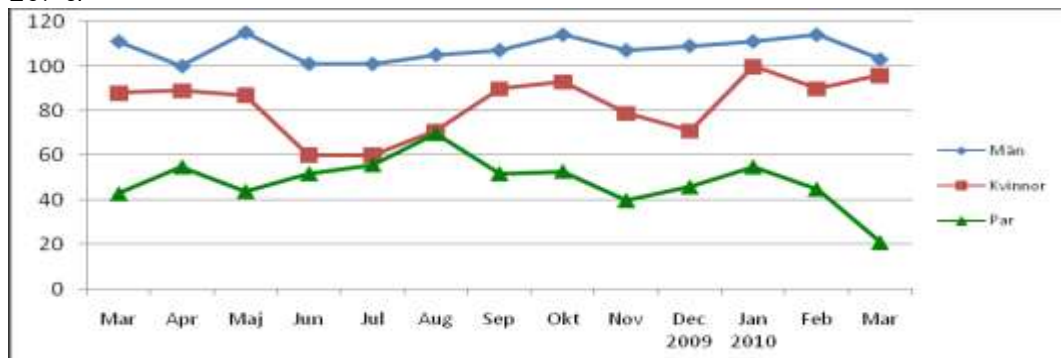


Taköverhuvudetgarantin har kunnat hållas samtliga nätter sedan årsskiftet.

Taköverhuvudetgarantin – beläggning i staden

Platser: 171 ord + 36 extra =

207 st

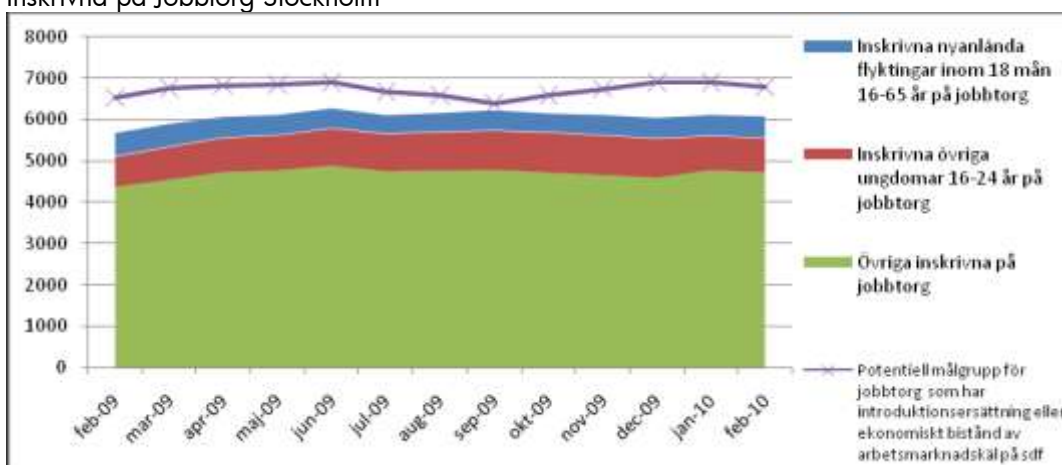


Beläggningen har varit i genomsnitt 98 procent under mars månad. Beläggningen är beräknad utifrån ordinarie antal platser, vilket innebär att när den är över 100 procent utnyttjas de extraplatser som finns.

Arbetsmarknadsfrågor

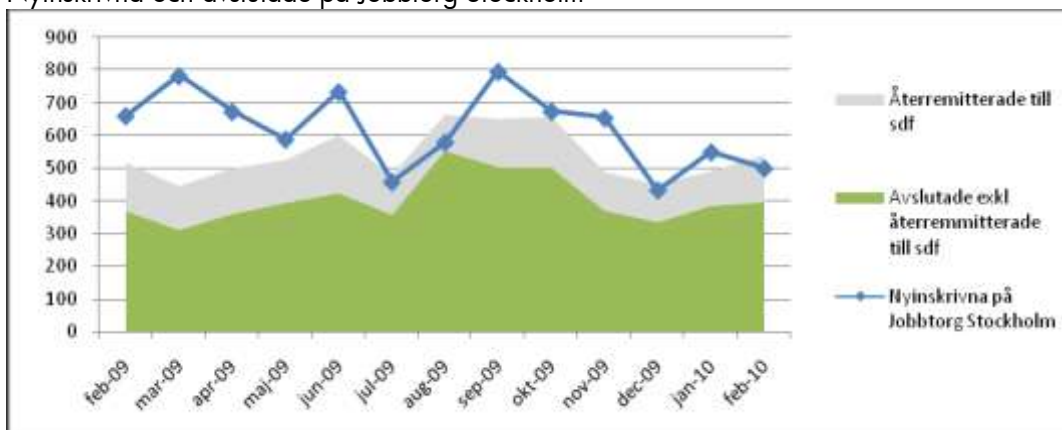
Det totala antalet aktuella aspiranter på *Jobbtorg Stockholm* uppgick i februari 2010 till 6 067 personer. Det är cirka 7 procent fler jämfört med februari månad 2009. Ca 8 procent av de inskrivna i februari är nyanlända flyktingar inom 18 månader efter uppehållstillstånd, 14 procent är ungdomar mellan 16 och 24 år och övriga omfattar 78 procent. Antalet inskrivna aspiranter på jobbtorg motsvarar i februari 89 procent av den totala målgruppen som erhöll ekonomiskt bistånd på grund av arbetsmarknadsskäl eller introduktionsersättning på stadsdelsförvaltningarna.

Inskrivna på Jobbtorg Stockholm

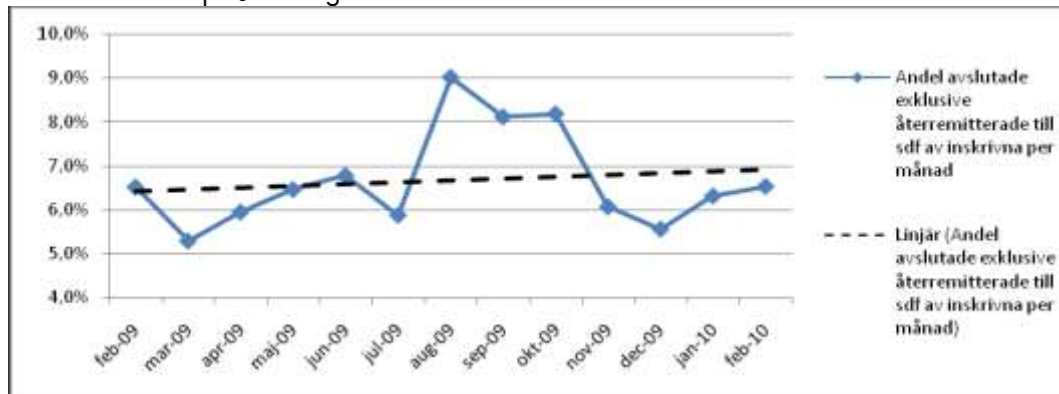


499 nya aspiranter skrevs in på Jobbtorg Stockholm i februari. Antalet avslutade aspiranter exklusive de återremitterade till sdf uppgick i februari till 396 personer. Det motsvarar den grupp som inte har fortsatt behov av ekonomiskt bistånd eller introduktionsersättning på grund av inkomst från arbete eller annat.

Nyinskrivna och avslutade på Jobbtorg Stockholm

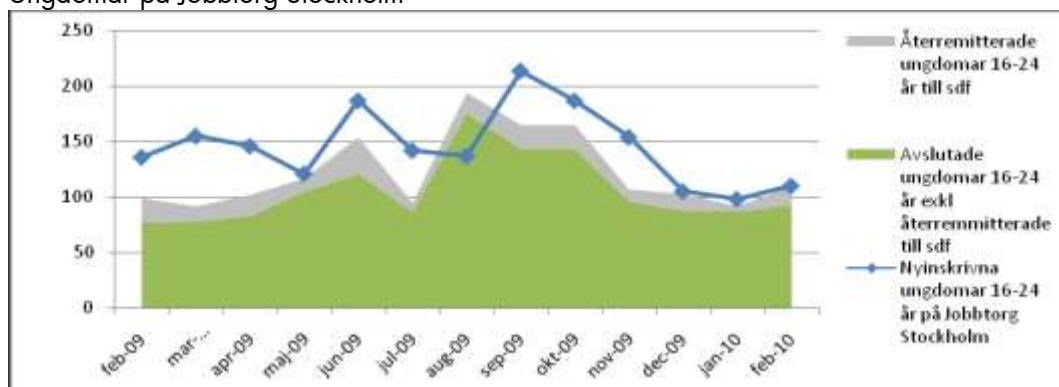


Andel avslutade på Jobbtorg Stockholm

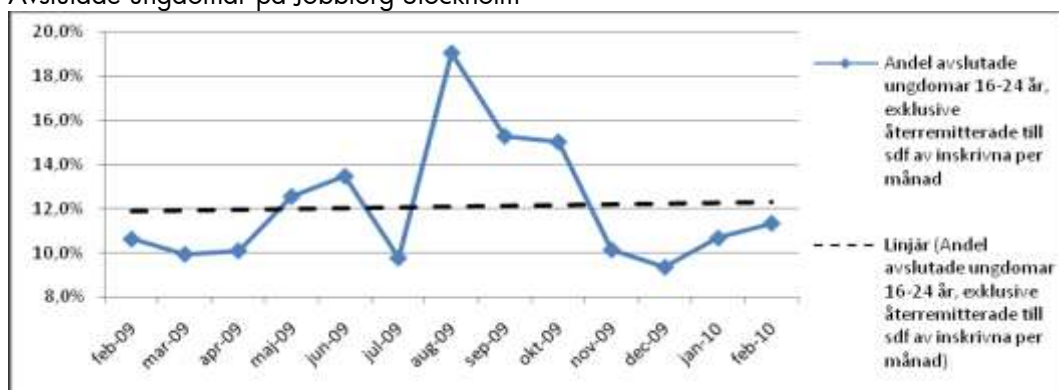


Antalet inskrivna (aktuella) **ungdomar** 16-24 år på Jobbtorg Stockholm uppgick i februari till 820 personer. Det är 13 procent fler än i februari 2009. 110 nya ungdomar skrevs in på Jobbtorg Stockholm i februari. Antalet avslutade ungdomar exklusive de återremitterade till stadsdelsförvaltningar uppgick i februari till 93 personer vilket motsvarar 11,3 procent.

Ungdomar på Jobbtorg Stockholm



Avslutade ungdomar på Jobbtorg Stockholm



START Stockholm och **Krami** redovisar mindre överskott för de första två månaderna vilket är nödvändigt för att klara den minskade beläggningen under sommarmånaderna. Inom ramen för det stadsövergripande projektet med Stockholmsvärdar har Trafik- och

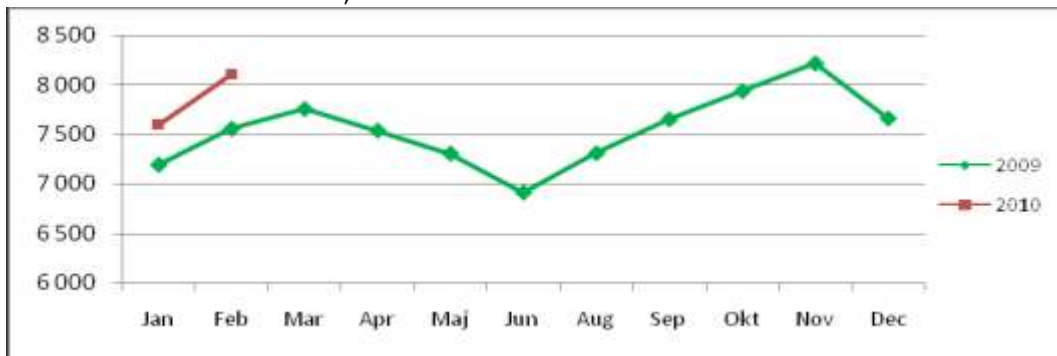
renhållningsnämnden fått kostnadsökningar som medför en volymmässig sänkning av antalet deltagare från Jobbtorg Stockholm från 450 till 400 aspiranter.

Under mars har flera företag inom framför allt lokalvård inkommit med rekryteringsuppdrag till **Rekryteringsprogrammet Stockholm**. Parallellt pågår baskurser för handel och restaurang samt ett antal individuella direktrekryteringar.

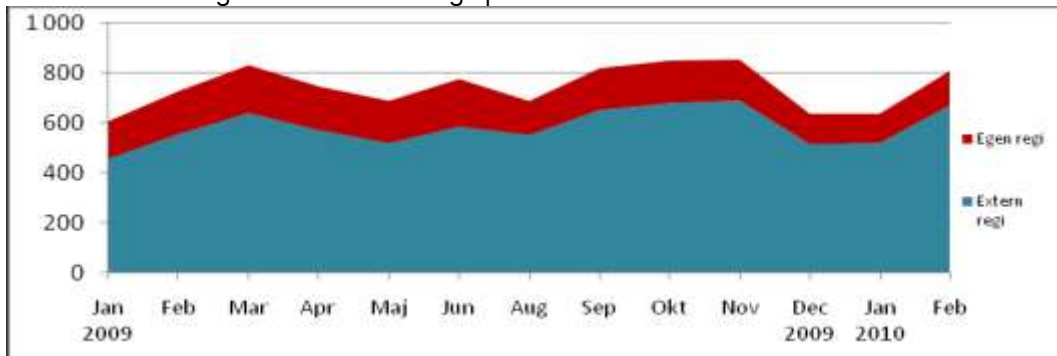
Svenskundervisning för invandrare +5,0 mnkr

Antalet studerande är fortsatt högt, bl.a. beroende på att flyktingmottagandet i staden åter ökar något. Med utgångspunkt från situationen på arbetsmarknaden finns det anledning att tro att antalet studerande kommer att vara fortsatt högt under hela 2010. Verksamheten har under årets två första månader genomfört 1 446 prestationer. Bedömningen är att antalet prestationer under året kommer att uppgå till ca 8 500.

Antal inskrivna sfi-studerande, utfall och trend



Svenskundervisning för invandrare - reguljär sfi



Sfi är uppdelat i tre studievägar för att möta olika studerandekategoriernas behov och förutsättningar. Studieväg 1 vänder sig till analfabeter och andra mycket kortutbildade och studieväg 3 riktar sig till högutbildade med mycket god studieprognos. Utbildningsbakgrunden hos de studerande är god men sedan hösten har det skett en svag ökning av studerande på studieväg 1 och 2. Under 2009 utgjorde analfabeterna ca 5,5 procent av de studerande.

Rådgivande verksamhet -1,0 mnkr

Under första kvartalet har stadens egen familjerådgivning genomfört 1 724 samtal vilket är ca 61 procent av alla genomförda samtal inom ramen för kundvalet. Verksamheten har

i dagsläget högre kostnader än de intäkter som genereras. Olika åtgärder har påbörjats, bl.a. förändrad bemanning, för att minska kostnaderna. Förvaltningen följer utvecklingen.

Nämnd och övergripande administration -0,9 mnkr

I samband med verksamhetsplanen gjordes en budget för bl.a. övergången till GS-IT under hösten 2010. I samband med att förvaltningen nu gått in i genomförandefasen har det blivit klart att delar av kostnadsbilden ser annorlunda ut än planerat, både vad gäller kostnader för IT-utrustning och för konsultinsatser.

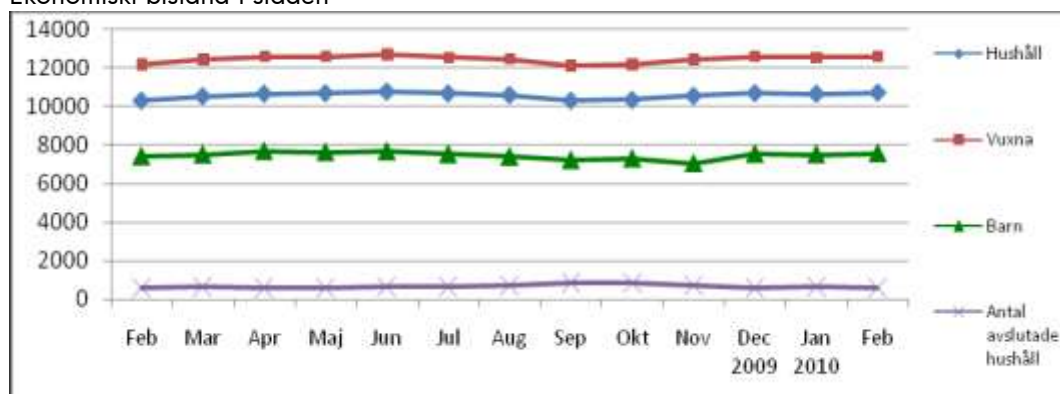
Omstrukturering +6,3 mnkr

Avsatta medel för omstruktureringkostnader beräknas inte behöva utnyttjas fullt ut.

Stadsövergripande frågor

Grafen nedan avser ekonomiskt bistånd för hela staden. Kostnaderna uppgick under februari till 81,2 mnkr vilket är en ökning med 0,5 mnkr jämfört med föregående månad.

Ekonomiskt bistånd i staden

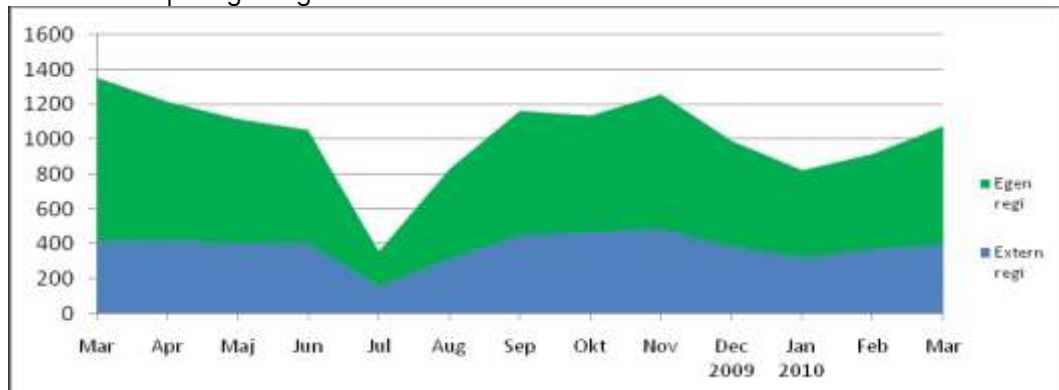


För februari har 10 730 hushåll fått ekonomiskt bistånd vilket är en liten ökning i jämfört med föregående månad. Totalt ingick 20 200 personer i biståndshushållen, varav 7 600 barn. Nära hälften av de vuxna biståndsmottagarna var arbetslösa. De preliminära siffrorna för mars indikerar en svag ökning av antalet biståndshushåll.

Entreprenader och upphandlad verksamhet -4,8 mnkr

Budgeten för *kundval familjerådgivning* förutsätter 9 500 samtal, både i egen och i extern regi. Antalet genomförda samtal för de tre första månaderna uppgår till 2 822 st. Det är efter tre månader svårt att bedöma omfattningen på antalet samtal för hela året. Prognosen pekar dock mot att ca 10 500 samtal kommer att genomföras inom ramen för kundvalet, varför ett underskott på 1,0 mnkr prognostiseras.

Kundval familjerådgivning



Upphandlingen av *Räcksta Stöd- och referensboende* står för resterande underskott. Förvaltningen har utifrån den låga beläggningen inlett en omförhandling av avtalet.
