



# **Utvärdering – uppföljning av ”Stoppa langningen”**

**Håkan Leifman**  
*Sektionschef, STAD*

## **Inledning**

Under 2008 och 2009 genomförde de flesta av Stockholms läns kommuner insatser runt Valborgshelgen i syfte att minska omfattningen av langning av alkohol till unga. Insatsernas karaktär och omfattning varierade mellan de olika kommunerna men huvudfokus var att stoppa eller försvåra langning och/eller anskaffning av alkohol till ungdomar, både av den alkohol som köps på Systembolaget och den alkohol som tas in i landet och som illegalt säljs vidare (s.k. smuggelalkohol). Detta skulle främst åstadkommas genom insatser riktade mot föräldrar och andra vuxna vilka alltså var den direkta målgruppen för insatserna. Genom att påverka målgruppens köp- och även bjudvanor till ungdomar i mer restriktiv riktning förmodades tillgången till och användningen av denna alkohol bland ungdomar minska. En närmare beskrivning av insatserna redovisas av Preventionscentrum Stockholm.

I denna rapport har vissa centrala variabler för en utvärdering, eller egentligen i detta fall en uppföljning, av insatserna studerats närmare under perioden som föregick insatserna och under själva insatsperioden (2008, 2009).

De material som används i denna studie är dels frågeundersökningar, dels registerdata. Frågeundersökningarna består av två olika material. Den ena är SoRADs s.k. Monitormätningar med 1 500 genomförda intervjuer per månad med många frågor om köp och bruk av insmugglad alkohol. Här kan man se närmare på ungdomars eller unga vuxnas konsumtion av smuggelalkohol över tid från 2002 till 2009 med fokus på eventuella förändringar under insatsperioderna (maj och kanske några månader framåt under åren 2008 och 2009). Det andra materialet består av de två gymnasieundersökningar som STAD genomförde i anslutning till ”Stoppa langningen” 2008 och 2009. Dessa genomfördes båda åren under april månad vilket innebär att mätningen 2008 genomfördes innan insatserna ägde rum medan 2009-års mätning genomfördes efter insatserna 2008 men före insatsen 2009.

Registerdata består av slutenvårdsdata över alkoholförgiftningar för Stockholms län; i detta fall från 2004 till 2009 där det är möjligt att följa utvecklingen exempelvis månadsvis för vissa utvalda åldersgrupper. Om insatser haft stora effekter via föräldrarna och andra vuxna på ungdomarna bör även alkoholförgiftningar minska i samband med dessa insatser.

Inget av de tre materialen är optimalt för detta uppföljnings- utvärderingssyfte. Monitor- och gymnasieundersökningarna har genomförts för helt andra syften och antalet slutenvårdade för alkoholförgiftning beror på många andra faktorer än omfattningen av alkoholberusning bland unga i landet/länet, inte minst olika klinikers grad av utåtriktade, uppsökande aktiviteter och olika administrativa förändringar inom sjukvården.

När det gäller samtliga tre material, vilka beskrivs mer i detalj nedan, blir antalet svarande mycket få om åldersintervallet är för snävt. Detta gör att vi måste breda åldrarna, ibland till att också inkludera ungdomar över 20 år.

Det är mycket svårt att med dessa data och upplägg genomföra en egentligen utvärdering av insatsernas betydelse utan det rör sig snarare om en uppföljning av dessa nämnda variabler: andelen som druckit smuggelalkohol och antalet vårdade för alkoholförgiftning bland unga.

## **Design**

Insatserna runt ”Stoppa langningen” genomfördes både 2008 och 2009 och påbörjades båda åren någon dag före Valborg, dvs. i slutet av april. Insatsmaterial och olika aktiviteter har sedan i olika kommuner fortsatt i olika grad, åtminstone några veckor, kanske månader. Detta gör det svårt att exakt avgränsa insatsperioden från annat. I föreliggande studie studeras därför förändringar per helår (där ”stoppa langningen”) var en liten del, dels under en mer begränsad

period, exempelvis under maj till september där insatserna till stor del ägde rum, men även under maj månad endast (då sannolikt det mesta av insatserna genomfördes). Det går inte att endast fokusera på den 1 maj eller 30 april eftersom antalet observationer då blir alldeles för få. Som nämntes inledningsvis är de data som har använts inte optimala för en utvärdering av "Stoppa langningen". Sammantaget kan de dock ge en bild av ungdomars alkoholvanor med fokus på anskaffning av alkohol (framförallt smuggelalkohol) och alkoholförgiftning och om man kan se några tendenser till minskningar under/runt insatsperioden 2008, 2009 jämfört med föregående år. Rapporten bör snarare betraktas som en uppföljning av vissa centrala variabler som insatserna åtminstone indirekt strävar efter att påverka snarare än en utvärdering. I den mån det är möjligt jämförs utvecklingen i Stockholms län med övriga landet.

## Monitorundersökningen

Detta material utgörs av data från de månatligen återkommande nationella mätningarna av anskaffning av oregistrerad alkohol (införsel, smuggling, hemtillverkning) som sedan juni 2000 genomförs av Synovate (tidigare TEMO) på uppdrag av SoRAD vid Stockholms universitet. Varje månad telefonintervjuas 1 500 slumpmässigt utvalda personer i åldrarna 16-80 år. I varje månadsmätning ställs, bland många andra, frågor om både köp och bruk av smugglad sprit, vin och öl. När intervjuarna kommer till det avsnittet som handlar om smugglad sprit inleds det med följande mening:

*"Nu några frågor om smuggelsprit. Med smuggelsprit menar vi här sprit som någon eller några personer fört in i Sverige i syfte att sälja det vidare för att tjäna pengar på det".*

Därefter följer några frågor om köp av smuggelsprit och till sist en fråga om man druckit smuggelsprit under de senaste 30 dagarna. Liknande inledande text ställs senare i intervjuerna även om smuggelvin och smuggelöl. (För mer information om mätning och konsumtionsutveckling av smugglad alkohol, se Svensson & Hradilova Selin, 2007).

I denna rapport analyseras data för Stockholms län för åren 2002 till 2007. Fokus i föreliggande analyser är att se hur vanligt det är med bruk av illegal alkohol (smuggelalkohol) i Stockholms län jämfört med övriga landet i unga åldrar, i detta fall 16-19- och 16-29-åringar och om det är möjligt att se om utvecklingen under 2008 och 2009 i Stockholms län är mer gynnsam jämfört med övriga landet. I detta avsnitt redovisas endast uppgifter om andelar som svarat att de druckit de olika smuggeldelmängderna. Det kan nämnas att andelen som köpt smugglad alkohol ligger på ungefär hälften av andelen som druckit samma delmängder. I stort sett alla som köpt smugglad alkohol har också druckit densamma.

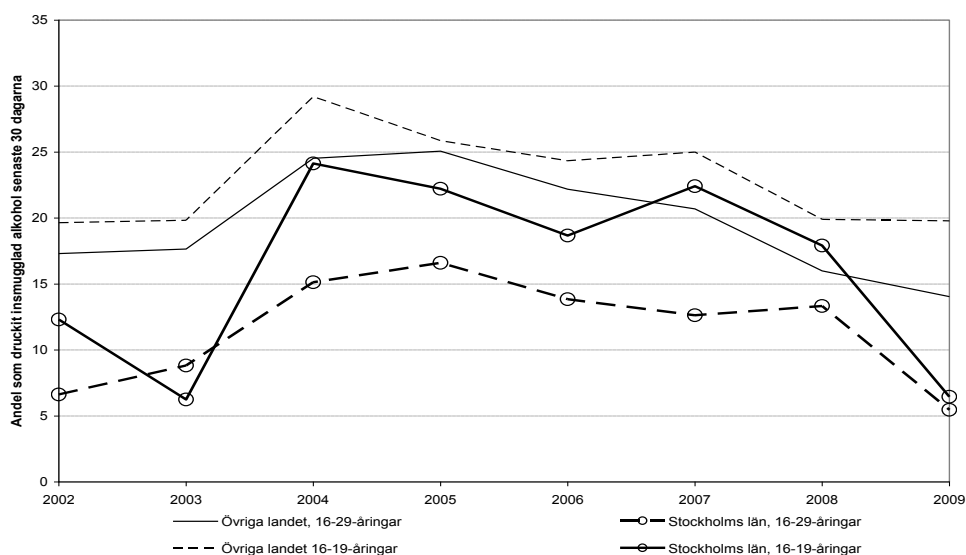
Det finns olika metodologiska problem förknippade med självrapporterade svar, uppgivna i frågeundersökningar, vilket gör det svårt att mäta de exakta nivåerna. Men Monitor-mätningarna har trots allt genomförts på samma sätt under alla år, vilket gör det möjligt att ge en någorlunda god bild av utvecklingen av olika mängder oregistrerad alkohol. Bortfallet har varierat mellan 40 till 60 procent och ökat över åren.

Även om antalet intervjuer totalt sett är många finns det ändå begränsningar i hur detaljerat man kan redovisa resultaten för olika åldersgrupper. För att få ett tillräckligt stort statistiskt underlag har vi därför i analyserna både studerat utvecklingen för åldersgruppen 16-19 år (vilken är den mest relevanta gruppen för uppföljningen, utvärderingen) men också utvecklingen i den bredare åldersgruppen 16-29-åringar. Sistnämnda vilar på ett större statistiskt underlag än förstnämnda. Först redovisas utvecklingen per kalenderår för dessa två

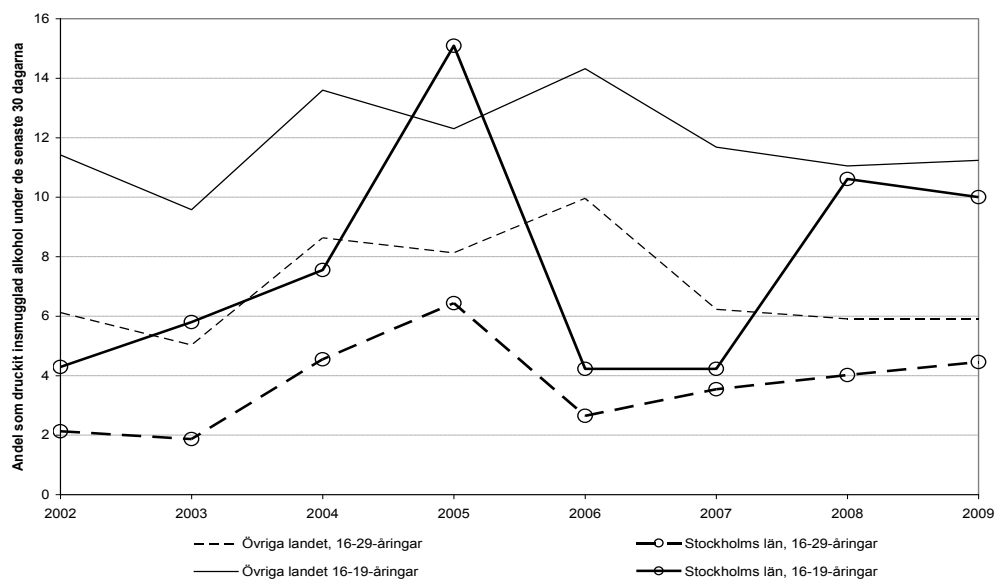
åldersgrupper var för sig uppdelat på män och kvinnor, därefter redovisas utvecklingen för perioden maj-september för båda grupperna men då för män och kvinnor hopslagna.

I figurerna 1-2 redovisas utvecklingen av andelen som druckit smugglad alkohol för män respektive kvinnor i de två nämnda åldersgrupperna. Som framgår av båda figurerna är andelen konsumenter lägre i Stockholms län än i övriga landet. För männen (figur 1) med avsevärt högre andelar än bland kvinnorna har dessutom nivåerna sjunkit kraftigt. Minskningen efter 2007 är större för Stockholms län än i resten av landet men detta förklaras endast av en kraftig minskning 2009 jämfört med 2008. Mellan 2007 och 2008 sjönk inte andelen i Stockholms län vilket den däremot gjorde i övriga landet. För kvinnorna framträder ingen minskning 2008 och 2009, snarare synes nivåerna efter 2007 vara tämligen stabila i övriga landet men möjligen ökat något i Stockholms län.

Figur 1. Andel män i åldersgrupperna 16-29- och 16-19 år som uppger att de har druckit insmugglad alkohol (smuggelsprit och/eller smuggelöl och/eller smuggelvin) under en 30-dagarsperiod under åren 2002-2009.

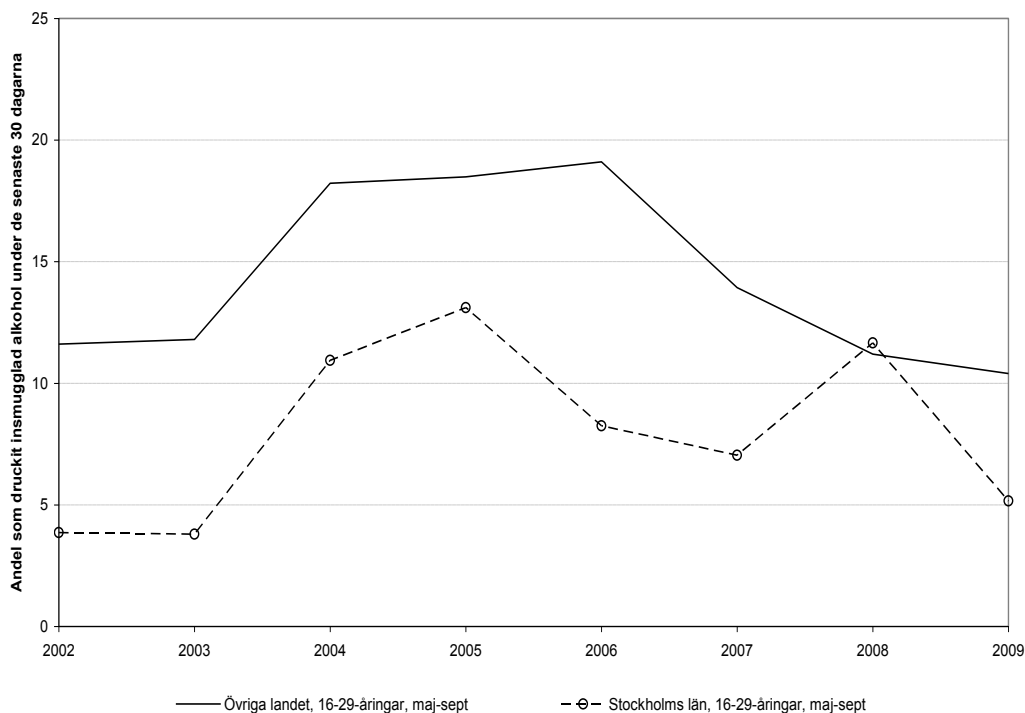


Figur 2. Andel kvinnor i åldersgrupperna 16-29- och 16-19 år som uppger att de har druckit insmugglad alkohol (smuggelsprit och/eller smuggelöl och/eller smuggelvin) under en 30-dagarsperiod under åren 2002-2009.



I figurerna 3-4 redovisas andelen män och kvinnor i de nämnda åldersgrupperna som uppgett bruk av smuggelalkohol under perioden maj-september under åren 2002 till 2009. Denna period ligger närmare själva insatsperioden. Sett under de senaste två åren (efter 2007) har andelarna sjunkit ungefär lika mycket i de två regionerna i åldersgruppen 16-29 år. I Stockholm steg dock nivån 2008 men sjönk relativt kraftigt 2009. Dessa stora variationer kan ha att göra med slumpvisa förändringar betingade av små urval.

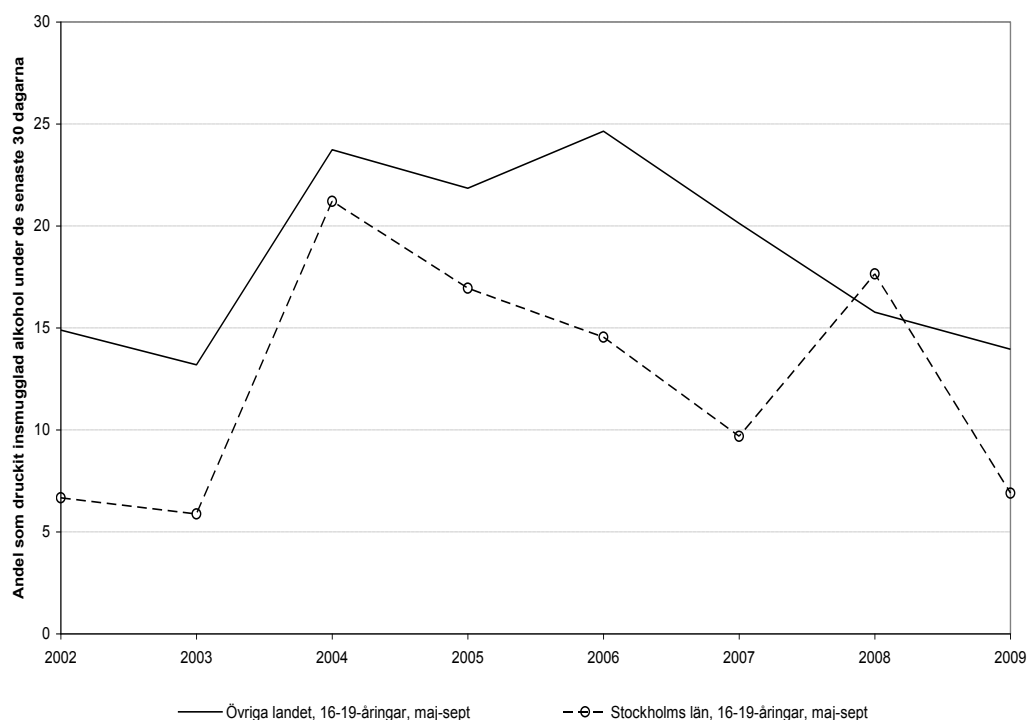
Figur 3. Andel män och kvinnor i åldersgruppen 16-29 år i Stockholms län och i övriga Sverige som uppger att de har druckit insmugglad alkohol (smuggelsprit och/eller smuggelöl och/eller smuggelvin) under en 30-dagarsperiod under maj-september åren 2002-2009.



Utvecklingen för 16-19-åringar framgår av figur 4. Tendensen är densamma som för den bredare åldersgruppen, dvs. minskade andelar som druckit insmugglad alkohol, men i detta fall ser man att nedgången påbörjades redan efter 2004, dock med vissa undantag för uppgångar enstaka år (såsom 2008 för Stockholms län).

Sammanfattningsvis tyder dessa data på minskningar av andelen som druckit smuggelalkohol. Nedgången gäller dock både Stockholms län och övriga landet men möjligen för pojkarna något kraftigare i länet än i landet i övrigt. Vidare pekar det mesta på att minskningen påbörjades redan innan insatsperioden, men att den kan ha tagit extra fart under 2009. För kvinnorna (figur 2) kan dock inga minskningar skönjas under åren 2008 och 2009, snarare är utvecklingen mindre gynnsam i Stockholms län än i övriga riket.

Figur 4. Andel män och kvinnor i åldersgruppen 16-19 år i Stockholms län och i övriga Sverige som uppger att de har druckit insmugglad alkohol (smuggelsprit och/eller smuggelöl och/eller smuggelvin) under en 30-dagarsperiod under maj-september åren 2002-2009.



## Gymnasiestudien

Tidigare studier har visat att många elever i årskurs nio och gymnasiets åk 2 fått tag på alkoholen från syskon eller kompisar (se t.ex. CAN, 2008) men ingen studie, som vi känner till, har försökt gå vidare i syfte att försöka få reda på var den alkoholen ”ursprungligen” kommer ifrån. I STADs enkätstudier för gymnasieelever 2008 och 2009 gjordes därför sådana försök. Båda genomfördes inom ramen för ”Stoppa langningen”. I detta avsnitt redovisas resultaten från dessa två undersökningar med fokus på förändringar mellan 2008 och 2009, men då endast för de skolor som deltog båda åren. Enskilda skolor redovisas inte.

Båda undersökningarna avsåg att mäta vissa aspekter av gymnasieelevernas aktuella alkoholvanor, närmare bestämt hur man fick tag på alkohol den senaste gången man drack och hur ofta man druckit senaste 30 dagarna, samt om man har druckit smuggelsprit respektive smuggelöl under de senaste 12 månaderna. Av stort intresse är att få en bättre bild av fördelningen mellan anskaffning av ”smugglad alkohol” och alkohol från Systembolaget i olika åldersgrupper, inte minst bland gymnasieelever (ca 17-19-åringar). Det är av betydelse för utformningen av förebyggande insatser om det mesta av den alkohol som ungdomarna konsumerar härrör, direkt (genom egna köp) eller indirekt (langning), från Systembolaget eller består av alkohol från utlandet (eller hembränt) som säljs direkt eller indirekt (genom kompisar/äldre syskon) till ungdomar.

I 2009-års undersökning deltog totalt 17 kommuner eller stadsdelar fördelade på 29 skolor, vissa skolor dock med få deltagande elever. 2008 deltog 17 skolor i 14 kommuner eller

stadsdelar (se tabell 1). Datainsamlingen 2009 ägde rum under vecka 14 (30 mars-3 april). År 2008 samlades data in under perioden 4-14 april. Ungefär 100 elever per gymnasieskola (i åk 1-3) skulle tillfrågas om de ville fylla i en kort enkät om 12 frågor (se bilaga 1). Så blev också fallet i flera av skolorna. I vissa kommuner/stadsdelar valde man att gå ut med enkäterna till två skolor med ca 50 eller något färre besvarade enkäter i varje och i andra ännu färre.

Enkäterna delades båda åren ut av alkohol- och drogsamordnarna eller annan personal från kommunerna i korridorerna på gymnasierna mellan ca kl. 10.00-14.00. Instruktionen till samordnarna och de som var ute i skolorna var, att de skulle ställa sig på platser i skolan där många elever passerar och fråga dem om de ville svara på en kort, anonym enkät om alkohol. Enkäten skulle delas ut till ungefär var tionde förbipasserande. Man fick inte dela ut enkäten till samtliga i samma kompisgäng och detta framgick tydligt av det instruktionsbrev som skickades till samtliga berörda samordnare (se bilaga 2). Någon åldersskillnad gjordes inte, vilket innebär att de allra flesta elever som fyllde i enkäter var födda under åren 1990 (gymnasiets år 3) till 1992 (gymnasiets år 1). (år 2008: födda 1989 till 1991). När enkäterna fyllts i skickades de till STAD för instansning, analyser och resultatredovisning.

Förutom bakgrundsfrågor - kön, ålder, skola, gymnasieprogram - och frågor om var den alkohol de drack senaste gången kom ifrån, ställdes också frågor om hur många gånger man druckit alkohol under de senaste 30 dagarna (eftersom många fyllde i enkäten i början av april avser denna period främst mars månad) och om man druckit starköl respektive sprit som ”tagits in i landet av personer som sålt vidare illegalt”. För de som själva köpt illegal alkohol, ställdes år 2008 också frågan var man köpte denna alkohol den senaste gången och hur man fick kontakt med den eller de som man köpt alkoholen av den senaste gången. Dessa frågor exkluderades 2009 men istället gjordes ett försök att fråga om kvantiteterna konsumerad alkohol den senaste gången man drack. Svaret på den frågan redovisas inte i föreliggande rapportversion utan i en kommande.

**Tabell 1.** Deltagande gymnasieskolor, kommuner/stadsdelar och antal ifyllda enkäter per skola.

Kommun/stadsdel och gymnasieskolor	Antal enkäter 2009	Antal enkäter 2008	Antal elever på gymnasiet
Deltog 2009 (vissa även 2008)			
Sigtuna kommun:			
Arlanda gymnasium	109	100	1100
Österåkers kommun:			
Röllingby gymnasium	27	79	350
John Bauer gymnasium	25	--	340
Skärgårdsgymnasium	16	--	224
RHS Åkersberga	9	--	100
Täby kommun:			
Åva gymnasium	100	99	1250
Upplands Väsby kommun:			
Vilunda gymnasium	79	84	1100
Sollentuna kommun:			
Rudbeck	106	95	2000
Järfälla kommun:			
Jakobsbergsskolan <sup>1</sup>	109	122	2300
Haninge kommun:			
Fredrika Bremer <sup>2</sup>	102	100	2360

Bromma stadsdel:			
Blackebergs gymnasium	61	48	1030
Bromma gymnasium	71	51	722
Kungsholmens stadsdel:			
Kungsholmens gymnasium	114	103	1100
S:t Eriks gymnasium	116	88	1249
Södermalm stadsdel:			
Frans Schartau	86		900
Fryshuset	31	--	950
Riddarfjärdsskolan	11	--	550
Sjömansskolan	12	--	180
Nacka kommun:			
Nacka gymnasium	105	--	1950
Tyresö kommun			
Tyresö gymnasium	112	--	1400
Nynäshamn kommun:			
Nynäshamns gymnasium	51	--	900
Värmdö kommun:			
Gymnasier i Gustavsberg <sup>3</sup>	100		620
Vaxholm kommun:			
Tibble fristående gymnasium	101	--	1150
Spånga/Tensta stadsdel			
Tensta gymnasium	98	--	715
Södertälje kommun:			
Ekenbergiska gymnasiet	23	--	600
Colin Leclair gymnasiet	32	--	
Teknikgymnasiet	34	--	102
Naturvetargymnasiet	52	--	330
Deltog 2008 men ej 2009:			
Sundbybergs kommun:			
Löfströms gymnasium	--	41	
S:t Martins gymnasium	--	37	
Danderyds kommun:			
Danderyds gymnasium	--	96	
Hägerstens stadsdel:			
Brännkyrka		82	
Farsta stadsdel:			
Farsta gymnasium		97	
Södermalms stadsdel:			
Vittra gymnasium		13	
Totalt antal	1911	1335	

<sup>1</sup>Skolan hette tidigare Jakobsbergsskolan men är nu uppdelad i fem program och fem olika namn (SAM; YTC, NT, HTS, Kvarn gymn.) <sup>2</sup> Framförallt Heurika och Merika. <sup>3</sup>Två gymnasieskolor i samma lokaler (Gustavsbergs gymnasium och Värmdö tekniska skola)

En del elever fyllde i flera anskaffningsalternativ enligt fråga 8 och fråga 9. I vissa fall kan så verkligen ha varit fallet, i andra fall är det sannolikt att elevernas svar inte enbart avser den senaste gången man drack alkohol. I analyserna nedan har alla ifyllda alternativ behandlats



och analyserna har främst fokuserat på relation mellan de olika anskaffningssätten. Om eleverna uppgett samma anskaffningskälla både i fråga 8 och fråga 9 räknas denna endast en gång. Exempelvis har vissa elever i fråga 8 uppgett att man köpt av person som langar alkohol från Systembolaget och i fråga 9 svarat att den alkohol man druckit ursprungligen kommer från Systembolaget. I detta fall räknas Systembolaget som källa en gång och inte två gånger. Samma beräkningsgrunder gäller för övriga anskaffningssätt. Beräkningarna har gjorts på samma sätt båda åren.

I denna rapport kommer resultaten redovisas totalt för samtliga svarande, men också uppdelat på flickor och pojkar, olika åldersgrupper och gymnasieskolor i Stockholms stad och i övriga kommuner i länet. Andelen deltagande elever i relation till det totala antalet elever i respektive skola varierar men överstiger inte 10 procent. Andelen elever som bor i samma kommun som den skola man går i varierar mellan de olika skolorna. Det är numera ganska vanligt att elever går i en skola utanför sin egen hemkommun, vilket innebär att de redovisade resultaten för de olika skolorna inte nödvändigtvis säger så mycket om situationen bland ungdomar i den kommun som skolan tillhör.

Även om det betonades att eleverna skulle väljas ut så slumpmässigt som möjligt finns det ingen garanti att de som kom att delta verkligen är representativa för samtliga elever i den skola de går i. Detta bör hållas i minnet. Totalt sett svarade 1911 elever på 2009-års enkät. I hela Stockholms län finns totalt sett ca 75 000 ungdomar i gymnasieåldern. Vidare har i analyserna inte tagit hänsyn till att vissa av gymnasieskolorna har fler elever än andra, dvs. analyserna har genomförts utan viktning.

Av samtliga svarande 2009 var 52 procent flickor, 48 procent pojkar. Tjugofem elever svarade inte på frågan. Drygt 25 procent var födda 1990 (elever i gymnasiet år 3), drygt 30 procent 1991 (elever i gymnasiet år 2) och drygt 35 procent 1992 (elever i gymnasiet år 1) och övriga (ca 6,7 %) födda 1989 (4,6 %) eller tidigare (2,1 %) eller födda 1993 (1 %). Totalt 1120 elever (59 %) var ej fyllda 18 år vid tidpunkten för ifyllandet av enkäten, övriga 40 procent således 18 år eller äldre. Ca 19 procent av eleverna går i en gymnasieskola i Stockholms stad, övriga i kranskommunerna.

## Resultat

Detta resultatavsnitt inleds med en redovisning av hur många som druckit alkohol, och hur många gånger man druckit, under de senaste 30 dagarna, dels totalt, dels uppdelat på pojkar och flickor, på olika åldersgrupper och på skolor i Stockholms stad och i övriga kommuner. Därefter presenteras andelen som uppger att man druckit smuggelsprit respektive smuggelöl under det senaste året. I båda fallen redovisas först resultat för 2009 jämfört med 2008 och enbart baserade på de skolor som deltog båda åren.

Efter denna inledning är fokus på analyser av den senaste gången man drack alkohol. Först redovisas var den alkoholen kom ifrån som man då drack, därefter genom analyser av en följdfråga ställd till samtliga de elever som svarade att de köpt/fått alkoholen från kompisar, syskon, eller från vuxna (t.ex. föräldrarna), var alkoholen kom ursprungligen ifrån. Detta gör det möjligt att få en bild av hur vanligt det är att man dricker alkohol som ursprungligen kommer från Systembolaget jämfört med t.ex. utlandsinförd alkohol som säljs vidare illegalt. Även här redovisas endast resultaten för de elever tillhörande de skolor som deltog både 2008 och 2009.

## Andel alkoholkonsumenter och dryckesfrekvens

I tabell 2 jämförs andelen som druckit alkohol senaste 30 dagarna 2009 med 2008. Det är på sin plats att poängtera försiktighet med att dra alltför långtgående slutsatser av dessa

jämförelser eftersom vi inte med säkerhet kan säga att urvalsförfarandet varit exakt detsamma båda åren. Genomgående framgår dock av tabellen att andelen som druckit alkohol under de senaste 30 dagarna var lägre 2009 än 2008, och för vissa grupper är dessa skillnader statistiskt säkerställda. Detta kan, som sagt, bero på skillnader i grupper av intervjuade elever 2009 jämfört med 2008, dvs. grupperna är inte jämförbara, men det kan också bero på faktiska förändringar. Det som talar för det sistnämnda är att samtliga grupper uppvisar liknande utveckling även om inte samtliga skillnader är statistiskt säkerställda.

**Tabell 2.** Andel som uppgav att de druckit alkohol under de senaste 30 dagarna 2009 och 2008 bland elever 17-19 år i de skolor som deltog både 2008 och 2009.

Andel som har druckit alkohol under de senaste 30 dagarna:	År 2008	År 2009	* Sign. skillnad 2009 jfr med 2008 <sup>1</sup>
<i>Kön:</i>			
Pojkar (n=345/444)	74 %	68 %	
Flickor (n=384/470)	75 %	68 %	*
<i>Fyllda ålder:</i>			
< 18 år (n=474/615)	67 %	63 %	
18-19 år (n=303/352)	85 %	78 %	*
<i>Ålder under året (födelseår):</i>			
17 år (n=278/375)	64 %	61 %	
18 år (n=237/296)	74 %	70 %	
19 år (n=218/248)	87 %	78 %	*
≥ 20 år <sup>1</sup> (n=37/54)	62 %	70 %	
<i>Kommun för skolan:</i>			
Stockholms stad (n=185/126)	78 %	75 %	
Kranskommun (n=548/516)	73 %	69 %	
Totalt (n=733/919)	74 %	68 %	*

<sup>1</sup> \*= $P \leq 0,05$ ; (\*)= $P \leq 0,10$ . Följande skolor ingår i analyserna (dvs. deltog både 2008 och 2009):

Antal uppgivna dryckestillfällen 2009 och 2008 redovisas i tabell 3. Även här har nivåerna sjunkit, för båda könen men endast för elever 18 år eller äldre. Bland de yngre (ej fyllda 18 år) ligger nivåerna på ungefär samma nivå 2009 som 2008.

**Tabell 3.** Antal dryckestillfällen under de senaste 30 dagarna 2009 och 2008 bland elever 17-19 år i de skolor som deltog både 2008 och 2009.

	År 2008	År 2009	* Sign. skillnad 2009 jfr med 2008 <sup>1</sup>
<hr/>			
Antal dryckestillfällen under de senaste 30 dagarna, alla respondenter (m):			
<hr/>			
<i>Kön:</i>			
Pojkar (n=339/426)	3,7	3,4	
Flickor (n=384/463)	3,1	2,8	
<i>Fyllda ålder:</i>			
< 18 år (n=448/584)	2,7	2,8	
18-19 år (n=279/310)	4,6	3,7	*
<i>Ålder under året (födelseår):</i>			
17 år (n=275/363)	2,4	2,5	
18 år (n=237/291)	3,3	3,6	
19 år (n=215/240)	4,9	3,6	*
≥ 20 år <sup>1</sup> (n=37/54)	4,6	3,1	
<i>Kommun för skolan:</i>			
Stockholms stad (n=183/119)	3,9	4,8	
Kranskommun (n=544/502)	3,2	2,8	(*)
Totalt (n=727/894)	3,4	3,1	

<sup>1</sup> \*= $P \leq 0,05$ ; (\*)= $P \leq 0,10$

### Andel som har druckit illegal sprit och illegal starköl

I enkäten ställdes en fråga om man druckit sprit som tagits in i landet av personer som sålt vidare illegalt (dvs. smuggelsprit), en annan om man druckit sådan starköl (dvs. smuggelöl). Här fick eleverna kryssa i redan givna svarsalternativ, allt från att man inte dricker sådan sprit/starköl till att man dricker detta 4-5 gånger i veckan (det högsta alternativet). Båda frågorna avsåg de senaste 12 månaderna (inte de senaste 30 dagarna).

Totalt svarade 45 procent av de tillfrågade eleverna 2009 (födda 1990-1992) att de druckit sådan sprit minst en gång under de senaste 12 månaderna. Motsvarande andel för starköl var 36 procent. Andelarna var högre bland pojkar än bland flickor, och när det gäller starköl men mindre tydligt för sprit, högre bland yngre elever.

Även när det gäller konsumtion av illegal alkohol uppvisar denna en viss minskning 2009 jämfört med 2008. Detta redovisas närmare i tabell 4 där andelen som druckit illegal sprit och/eller illegal starköl 2008 och 2009 redovisas för de elever i de skolor som deltog båda åren.

**Tabell 4.** Andel som druckit illegal sprit och/eller illegal starköl (smuggelsprit, smuggelöl) 2009 och 2008 bland elever 17-19 år i de skolor som deltog både 2008 och 2009.

	År 2008	År 2009	* Sign. skillnad 2009 jfr med 2008 <sup>1</sup>
Andel som har druckit illegal sprit eller starköl (smuggelsprit, smuggelöl) under de senaste 12 mån:			
<i>Kön:</i>			
Pojkar (n=329/418)	61 %	55 %	
Flickor (n=384/463)	45 %	45 %	
<i>Fyllda ålder:</i>			
< 18 år (n=455/617)	52 %	53 %	
18-19 år (n=278/354)	54 %	46 %	*
<i>Ålder under året (födelseår):</i>			
17 år (n=264/376)	53 %	53 %	
18 år (n=226/298)	48 %	52 %	
19 år (n=201/248)	59 %	44 %	*
≥ 20 år <sup>1</sup> (n=34/54)	52 %	36 %	
<i>Kommun för skolan:</i>			
Stockholms stad (n=170/126)	60 %	60 %	
Kranskommun (n=521/517)	51 %	50 %	
Totalt (n=691/866)	52 %	50 %	

<sup>1</sup> \*= $P \leq 0,05$ ; (\*)= $P \leq 0,10$

## Anskaffning den senaste gången man drack

Bland dem som druckit alkohol ställdes frågan om hur man fick tag på alkoholen den senaste gången man drack (se fråga 8 i bilaga 1). Totalt var det 13 olika alternativ som man kunde välja mellan och flera alternativ kunde kryssas för.

Hur stor andel som kryssat för de olika alternativen 2008 och 2009 framgår av tabell 5. Andelarna avser endast de elever som druckit alkohol någon gång under de senaste 30 dagarna. Skillnaderna 2009 jämfört med 2008 är överlag mycket små. Resultaten för 2009 bekräftar i stort sett det mönster som framkom 2008 och kännetecknas av följande egenskaper av seende den senaste gången man drack alkohol: få elever köpte själv på Systembolaget, knappt 40 procent beställde på krogen (med mycket stora skillnader mellan elever fyllda och icke fyllda 18 år) 22 procent köpte illegal insmugglad alkohol, ca 36-47 procent köpte av person som langade från Systembolaget, 44-45 procent uppgav att de fått alkoholen från kompisar och 17-20 procent att de fått alkoholen från annan person.

**Tabell 5.** Var eleverna fick tag på alkoholen den senaste gången man drack (bland elever som druckit de senaste 30 dagarna) 2008 och 2009, för de skolor som deltog båda åren.

Undersökningsår	Köpt själv på Systembolaget	Köpt själv i affär (folköl)	Beställde på krogen	Köpt själv av person som säljer illegal alkohol (in-smugglad)	Hem-bränt	Köpt själv av person som langade alkohol från Systembolaget	Köpte själv via nätet	Införde själv från utlandet	Köpte/fick av syskon	Köpte/fick av kompis	Köpte /fick av mamma/pappa	Tog/stal av mamma/pappa	Fick från annan person
2008 (n=540)	2 %	11 %	42 %	22 %	..	36 %	1 %	8 %	12 %	44 %	15 %	4 %	17 %
2009 (n=629)	3 %	12 %	37 %	22 %	3 %	37 %	1 %	7 %	10 %	45 %	17 %	7 %	20 %

## **Anskaffning den senaste gången man drack – ursprungskälla**

Ett huvudsyfte med denna studie var att ta reda på var den alkohol man drack senaste gången ursprungligen kommer ifrån. De fem sista alternativen i fråga 8 (de fem kolumnerna längst till höger i tabell 5 ovan) avser att mäta om man fått tag på alkoholen via någon annan person. De som fyllt i något eller några av dessa fem alternativ skulle också besvara den efterföljande frågan som avsåg var den alkohol ursprungligen kom ifrån (t.ex. Systembolaget eller från person som säljer illegal alkohol från utlandet osv., se fråga 8).

Många elever fyllde i flera alternativ: 1226 elever i åldrarna 17-19 år (födda 1990-92) kryssade år 2009 i totalt i 2128 anskaffningsalternativ. Det är möjligt att vissa elever missförstod frågan på så sätt att man inte tänkte på att frågan avsåg den senaste gången man drack alkohol. Å andra sidan är det inte ovanligt att man under en kväll dricker alkohol från olika ursprungskällor, t.ex. från kompis (via Systembolaget) och på krogen.

I tabell 6 har respektive alkoholanskaffningskällas bidrag till det totala antalet uppgivna beräknats för 2008 och 2009. Av de ikryssade anskaffningsalternativen var Systembolaget ikryssat som direkt, och framförallt, indirekt källa i 35 respektive 38 procent (år 2009) av fallen. Motsvarande andel för krogen var 23 respektive 21 procent och folköl i butik 10 procent båda åren. Dessa tre inhemska försäljningssätt svarade således för 70 procent av det totala antalet anskaffningar. Illegalt insmugglad alkohol och utlandsalkohol (ofta införd av föräldrarna) uppgick till 23 procent 2008 (15 % + 8 %) och till 20 procent 2009 (14 % + 6 %). I vissa fall visste inte eleverna var den alkohol som de fått tag på via kompisar, syskon, andra vuxna, kom ifrån; därav andelarna 9 respektive 8 procent i de två kolumnerna längst till höger i tabellen.

**Tabell 6.** De olika anskaffningskällornas andel av det totala antalet anskaffningar den senaste gången man drack bland de elever som druckit under de senaste 30 dagarna (n=1226) enligt 2009-års undersökning. (Andelarna summerar till 100 procent radvis).

	Systembolaget		Folköl		Restauranger/ krogen		Illegal alkohol (smugglad)		Utlandsalkohol (ofta från föräldrar)		Annat (Internet, syskon, kompis, andra vuxna)	
	2008	2009	2008	2009	2008	2009	2008	2009	2008	2009	2008	2009
<b>Kön:</b>												
Pojkar	31 %	34 %	13 %	11 %	22 %	20 %	16 %	17 %	9 %	6 %	9 %	9 %
Flickor	39 %	43 %	7 %	9 %	25 %	21 %	14 %	11 %	7 %	7 %	9 %	7 %
<b>Ålder:</b>												
< 18 år	41 %	44 %	11 %	10 %	10 %	7 %	21 %	21 %	8 %	6 %	10 %	9 %
18-19 år	28 %	31 %	10 %	10 %	37 %	36 %	8 %	7 %	9 %	7 %	7 %	7 %
<b>Kommun för skolan:</b>												
Stockholms stad	32 %	37 %	13 %	13 %	30 %	16 %	10 %	15 %	8 %	5 %	8 %	10 %
Kranskommun	36 %	38 %	9 %	9 %	21 %	22 %	16 %	14 %	8 %	7 %	9 %	7 %
<b>Totalt</b>	<b>35 %</b>	<b>38 %</b>	<b>10 %</b>	<b>10 %</b>	<b>23 %</b>	<b>21 %</b>	<b>15 %</b>	<b>14 %</b>	<b>8 %</b>	<b>6 %</b>	<b>9 %</b>	<b>8 %</b>

## Diskussion om gymnasieresultaten

Denna studie har haft som syfte att få en bild av på vilka sätt gymnasieelever i Stockholms län i åldrarna 17-19 år (gymnasiets åk 1-3, födda 1990-1992) skaffar alkohol under våren 2008 och 2009 och om större förändringar kan skönjas jämfört med en liknande undersökning genomförd under våren 2008.

Varken 2009- eller 2008-års undersökning gör anspråk på att vara representativa för samtliga gymnasieelever i åk 1-3 i länet (17-19-åringar), inte heller för samtliga elever i de skolor som ingår i studien. Å andra sidan visade det sig att den andel som i 2008-års undersökning uppgav att de druckit smuggelsprit (51 %) ligger ganska nära den andel elever i gymnasiets år 2 i Stockholms län som i CAN:s drogvanundersökningar uppger att de druckit smuggelsprit (ca 44 % år 2007).

Sextionio procent av eleverna uppgav att de druckit alkohol under de senaste 30 dagarna. Vid en jämförelse mellan de skolor som deltog båda åren framkom en nedgång: från 74 procent 2008 till 68 procent 2009 som druckit alkohol under de senaste 30 dagarna. Även antalet dryckestillfällen för de som druckit hade sjunkit något från 2008 till 2009, en nedgång som totalt sett inte var statistiskt säkerställd. I åldersgruppen 18-19-åringar var dock nedgången större och statistiskt säkerställd.

Analyser av frågorna 2009 om anskaffning den senaste gången man drack alkohol visade att knappt 40 procent av alla anskaffningstillfällen har Systembolaget som ursprungskälla. Det mesta av denna alkohol har ungdomarna fått tag på genom att andra – framförallt kompisar men även syskon och andra vuxna – köpt ut till dem. En mycket liten andel av ungdomarna har själva köpt på Systembolaget. Drygt 20 procent av de olika sätt som ungdomarna fått tag på alkohol den senaste gången har att göra med beställning av alkohol på krogen. Den insmugglade och hembrända alkoholen svarade för 16 procent (smuggling: 14 %, hembränt: 2 %) och den legalt införda (t.ex. av föräldrar vid semesterresa) för ytterligare 6 procent av samtliga anskaffningstillfällen, folköl i butik för 10 procent. Skillnaderna 2008 och 2009 var små men om något var andelarna som anskaffat insmugglad alkohol legalt införda alkohol (från föräldrarna) något lägre 2009 medan anskaffningen från Systembolaget ökat något.

De två specifika frågorna som ställdes om man druckit smuggelöl respektive smuggelsprit (frågorna 11-12) visade på samma tendens, dvs. en viss minskning från 2008 till 2009 i andelen elever som druckit sådan alkohol. År 2008 svarade 52 elever att de druckit smuggelsprit och/eller smuggelöl under de senaste 12 månaderna. År 2009 var motsvarande andel i samma skolor 50 procent. I åldersgruppen 18-19 år var minskningen större och statistiskt säkerställd: från 54 till 46 procent. Siffrorna får betraktas som höga men det är möjligt att det för närvarande går åt ”rätt” håll. Om detta har att göra med insatserna inom ramen för ”Stoppa langningen” kan inte besvaras.



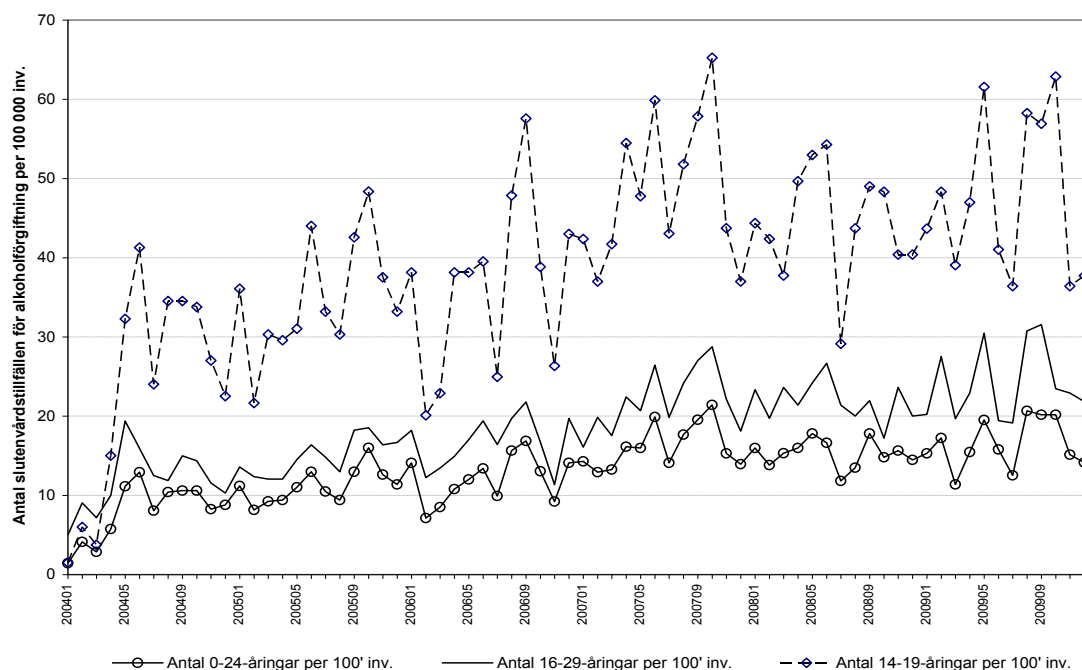
# Antal unga vårdade för alkoholförgiftning

Antalet unga som vårdats för alkoholförgiftning inom den slutna sjukhusvården (slutenvård) månad för månad under perioden 2004-2009 framgår av figur 5. Antalet (per 1000 000) invånare har ökat stadigt och ökningstakten var som kraftigast 2004 -2005. Under de senaste två åren har ökningen avmattats och ersatts av en stabilisering på relativt sett höga nivåer. För åldrarna 14-19 pekar utvecklingen t.o.m. i riktning mot en viss minskning efter år 2007. Detta framgår något tydligare av tabell 7.

I tabell 7 redovisas också antalet vårdade under perioden maj till september från 2004 till 2009 med samma tendenser som för utvecklingen för hela kalenderåren: ökning fram till 2007, därefter mer stabila nivåer. Ser vi endast till antalet vårdade under maj månad (också tabell 7), dvs. under den mest intensiva insatsperioden 2008 och 2009 framkommer ingen tydlig avmattning under 2008 och 2009, utan ökningen som pågått flera år tycks fortsätta med ungefär samma styrka.

Med andra ord visar dessa data på en kraftig ökning av antalet unga människor i Stockholms län som vårdats för alkoholförgiftning. (Motsvarande data för övriga landet fram t.o.m. 2009 finns inte att tillgå.). Ökningen tycks dock ha mattats av under de senaste två åren (2008 och 2009) men denna stabilisering tycks av data att döma inte ha ägt rum under maj månad som ligger närmast i tiden för det mesta av genomförandet av insatserna. Detta kan indikera att stabiliseringen, t.o.m. viss minskning i den yngsta åldersgruppen (14-19 år), inte är kopplad till ”Stoppa langningen”.

Figur 5. Antal unga (0-24-, 16-29-, 14-19-åringar) slutenvårdade för alkoholförgiftning per 100 000 invånare i Stockholms län, månadsvis 2004-2009.



**Tabell 7.** Antal unga (0-24-, 16-29-, 14-19-åringar) slutenvårdade för alkoholförgiftning per 100 000 invånare i Stockholms län, maj-september 2004-2009

	0-24-åringar, per 100 000 inv.			16-29-åringar, per 100 000 inv.			14-19-åringar, per 100 000 inv.		
	Helår	Maj-sept	Maj	Helår	Maj-sept	Maj	Helår	Maj-sept	Maj
2004	95	53	11	142	75	19	277	222	32
2005	135	57	11	179	77	15	421	251	31
2006	145	68	12	201	94	17	437	300	38
2007	194	87	16	263	118	21	582	387	48
2008	184	78	18	263	114	24	532	346	53
2009	197	89	20	290	131	30	569	384	62

## Sammanfattande kommentarer

De data som har redovisats ovan visar genomgående på att nivåerna, andelarna under 2008 och 2009 är lägre eller på samma nivå som åren innan (2004-2007). Bruket av smugglad alkohol tycks ha minskat under perioden och det finns en del som också tyder på att konsumtionen totalt sett minskat bland unga människor i Stockholmsregionen under perioden 2004-2009, åtminstone indikerar egna ännu icke publicerade analyser av SoRADs Monitordata detta. Antalet vårdade för alkoholförgiftningar har inte fortsatt att öka efter 2007 utan ligger kvar på en relativt sett hög nivå.

På det stora hela tyder alltså dessa data på en relativt sett gynnsam utveckling: lägre burk och icke fortsatt ökning av antalet unga alkoholförgiftade. Om detta delvis har med insatser runt ”Stoppa langningen” kan inte besvaras. Det kan ha att göra med dessa och andra insatser som sammantaget bidragit till att utvecklingen i länet och, för den delen, även i landet i övrigt är mer gynnsam än vad som befarades för några år sedan. I vilket fall som helst är det mycket positivt att se att andelen som anskaffar och som dricker illegalt insmugglad alkohol sjunkit kraftigt, t.o.m. kraftigare i Stockholms län än i övriga landet. Och som är fallet för många andra alkoholindikatorer är denna gynnsamma utveckling resultatet av lägre nivåer bland pojkar. Bland flickorna är förändringarna över tid små eller inga alls.

## REFERENSER

Andersson, T (1988) *Alkoholvanor i ett utvecklingsperspektiv*. Psykologiska institutionen, Stockholms universitet (avhandling).

CAN (2008): *Skolelevers drogvanor 2007*. Centralförbundet för alkohol- och drogupplysning. CAN-rapport 108, Stockholm.

Boman, U, Hradilova Selin, K, Ramstedt, M & Svensson, J (2007): *Alkoholkonsumtionen i Sverige fram till år 2006*. Forskningsrapport nr. 48, SoRAD, Stockholm 2007

Leifman, H (1997): Svenskens alkoholvanor och alkoholskador under de senaste 10-15 åren ss. 217-247. I: *Alkoholkommittén 2001-2007* (red. Wrede, H), slutrapport.

Pape, H & Hammer, T (1996) How does young people's alcohol consumption change during the transition to early adulthood? A longitudinal study of changes at aggregate and individual elver. *Addiction*, 91, 1345-1357.

Pedersen, W (1998) *Bittersött*. Universitetsforlaget, Oslo.

Svensson, J & Hradilova Selin, K (2007): *Alkoholsmuggling i Sverige 2002-2006*. Forskningsrapport nr 49, SoRAD, Stockholm, 2007.

SLL (2007): *Folkhälsan i Stockholms län 2007*. Folkhälsorapport 2007. Stockholms läns landsting.

SOU 2004:86: *Var går gränsen*. Delbetänkande från Alkoholinförelutredningen, Statens offentliga utredningar, Socialdepartementet 2004.

## BILAGA 1.

### Frågor till gymnasieelever 2008

Dagens datum: \_\_\_\_\_; Skolans namn: \_\_\_\_\_

1. Vilket program går du? \_\_\_\_\_

2. Är du

- Kille  
 Tjej

3. När är du född? År \_\_\_\_\_ månad: \_\_\_\_\_

4. Har du druckit alkohol under de senaste 30 dagarna?

- Ja  
 Nej – Om nej gå till fråga 6

5. Ungefär hur många gånger har du druckit alkohol under de senaste 30 dagarna?

\_\_\_ antal gånger

6. Ungefär hur många gånger har du druckit alkohol under de senaste 12 månaderna?

\_\_\_ antal gånger

Har inte druckit alkohol under de senaste 12 månaderna – i så fall så tar frågorna slut är, tack för din medverkan

7. Den senaste gången du drack alkohol, hur fick du tag på alkoholen?

*Flera alternativ är möjliga att fylla i*

- Köpte själv i affär (folköl)  
 Köpte själv på Systembolaget  
 Beställde själv på krogen  
 Köpte själv av person som säljer illegal alkohol, ex. alkohol från utlandet (insmugglad alkohol)  
 Köpte själv av person som langade alkohol från Systembolaget  
 Köpte själv via nätet  
 Införde själv ifrån utlandet
- Köpte/fick av syskon  
 Köpte/fick av kompis  
 Köpte/fick av mamma och/eller pappa eller deras partner/sambo  
 Tog/stal själv från mamma och/eller pappa eller deras partner/sambo  
 Fick från annan person

**8. Om du kryssat i något eller några av de fem sista alternativen på förra frågan (fråga 7), var kom den alkoholen ursprungligen ifrån?**

*Flera alternativ är möjliga att fylla i*

- Från affär eller liknande (folköl)
- Systembolaget
- Från person som säljer illegal alkohol, ex. alkohol från utlandet (insmugglad alkohol)
- Via nätet
- Införd från utlandet vid t.ex. semesterresa (t.ex. av föräldrarna)
- Av annan vuxen, nämligen \_\_\_\_\_
- Vet inte var den kom ifrån

**9. Hur ofta har du druckit starköl som tagits in i landet av personer som sålt vidare illegalt?**

- Jag dricker inte sådan starköl
- En gång under de senaste 12 månaderna
- Några få gånger de senaste 12 månaderna
- Ungefär en gång i månaden
- 2-3 gånger i månaden
- Ungefär en gång i veckan
- 2-3 gånger i veckan
- 4-5 gånger i veckan eller oftare

**10. Hur ofta har du druckit sprit som tagits in i landet av personer som sålt vidare illegalt?**

- Jag dricker inte sådan sprit
- En gång under de senaste 12 månaderna
- Några få gånger de senaste 12 månaderna
- Ungefär en gång i månaden
- 2-3 gånger i månaden
- Ungefär en gång i veckan
- 2-3 gånger i veckan
- 4-5 gånger i veckan eller oftare

**11. Om du själv köpt illegal alkohol var köpte du den alkoholen senaste gången?**

- Från person/er som säljer i sin lägenhet
- Från person/er som säljer från bil/lastbil
- I en jourbutik, restaurang eller liknande
- Annat, nämligen \_\_\_\_\_

**12. Om du själv köpt illegal alkohol, hur fick du kontakt med den eller de som sålde alkoholen den senaste gången du köpte illegal alkohol?**

---

---

---

**TACK FÖR DIN MEDVERKAN!**

# Frågor till gymnasieelever 2009

Dagens datum: \_\_\_\_\_; Skolans namn: \_\_\_\_\_

## 1. Vilket program går du?

- |  |   |  |  |                                    |
|--|---|--|--|------------------------------------|
| <input type="checkbox"/> Barn och fritid | <input type="checkbox"/> Bygg                       | <input type="checkbox"/> El            | <input type="checkbox"/> Energi                | <input type="checkbox"/> Estetiska |
| <input type="checkbox"/> Fordon          | <input type="checkbox"/> Handels och administration | <input type="checkbox"/> Hantverks     | <input type="checkbox"/> Hotell och restaurang |                                    |
| <input type="checkbox"/> Individuella    | <input type="checkbox"/> Industri                   | <input type="checkbox"/> International | <input type="checkbox"/> Livsmedel             | <input type="checkbox"/> Media     |
| <input type="checkbox"/> Naturbruk       | <input type="checkbox"/> Naturvetenskap             | <input type="checkbox"/> Omvårdnad     | <input type="checkbox"/> Samhällsvetenskap     |                                    |
| <input type="checkbox"/> Specialutformat | <input type="checkbox"/> Teknik                     | <input type="checkbox"/> Annat         |  |                                    |

## 2. Är du

- Kille     Tjej

3. När är du född? År \_\_\_\_\_ månad: \_\_\_\_\_

4. I vilken kommun/stadsdel bor du? \_\_\_\_\_

## 5. Har du druckit alkohol under de senaste 30 dagarna?

- Ja  
 Nej – Om nej gå till fråga 7

## 6. Ungefär hur många gånger har du druckit alkohol under de senaste 30 dagarna?

\_\_\_ antal gånger

## 7. Under de senaste 12 månaderna, ungefär hur ofta dricker du alkohol?

- Aldrig                       1 gång i månaden eller mer sällan                       2-4 gånger i månaden  
 2-3 gånger i veckan                       4 gånger/vecka eller mer

Har inte druckit alkohol under de senaste 12 månaderna – i så fall så tar frågorna slut är, tack för din medverkan

## 8. Den senaste gången du drack alkohol, hur fick du tag på alkoholen?

*Flera alternativ är möjliga att fylla i*

- Köpte själv i affär (folköl)  
 Köpte själv på Systembolaget  
 Beställde själv på krogen  
 Köpte själv av person som säljer illegal alkohol, ex. alkohol från utlandet (insmugglad alkohol)  
 Köpte själv av person som tillverkar alkohol (t.ex. hembränt)  
 Köpte själv av person som langade alkohol från Systembolaget  
 Köpte själv via nätet  
 Införde själv ifrån utlandet

*Fem ytterligare alternativ*

- Köpte/fick/blev bjuden av syskon  
 Köpte/fick/blev bjuden av kompis  
 Köpte/fick/blev bjuden av mamma och/eller pappa eller deras partner/sambo  
 Tog/stal själv från mamma och/eller pappa eller deras partner/sambo  
 Fick/blev bjuden från annan person

**9. Om du kryssat i något eller några av de fem sista alternativen på förra frågan (fråga 8), var kom den alkoholen ursprungligen ifrån?**

*Flera alternativ är möjliga att fylla i*

- Från affär eller liknande (folköl)  
 Systembolaget  
 Från person som säljer illegal alkohol, ex. alkohol från utlandet (insmugglad alkohol)  
 Från person som tillverkar alkohol själv (t.ex. hembränt)  
 Skaffat/köpt direkt från "nätet"  
 Införd från utlandet vid t.ex. semesterresa (t.ex. av föräldrarna)  
 Av annan vuxen, nämligen \_\_\_\_\_  
 Vet inte var den kom ifrån

**10. Den senaste gången du drack alkohol. Ungefär hur mycket drack du då?**

Fyll i antalet i de vita fälten för de drycker och alternativ som stämmer in på dig.

	Antal burkar/flaskor - 50 cl	Antal burkar/flaskor - 33cl	Antal glas - 40 cl
Folköl:			
	Antal burkar/flaskor - 50 cl	Antal burkar/flaskor - 33cl	Antal glas - 40 cl
Starköl:			
	Antal burkar/flaskor - 50 cl	Antal burkar/flaskor - 33cl	Antal glas - 20 cl
Cider:			
	Antal flaskor - 27,5 cl	Antal glas - 20 cl	
Alkoläsk:			
	Antal flaskor - 75 cl	Antal halvflaskor - 37 cl	Antal glas - 15 cl
Vin:			
	Antal flaskor - 70 cl	Antal halvflaskor - 35 cl	Antal snapsar/shots - 6 cl
Sprit:			

**11. Hur ofta har du druckit starköl som tagits in i landet av personer som sålt vidare illegalt?**

- Jag dricker inte sådan starköl  
 En gång under de senaste 12 månaderna  
 Några få gånger de senaste 12 månaderna  
 Ungefär en gång i månaden  
 2-3 gånger i månaden  
 Ungefär en gång i veckan  
 2-3 gånger i veckan  
 4-5 gånger i veckan eller oftare

**12. Hur ofta har du druckit sprit som tagits in i landet av personer som sålt vidare illegalt?**

- Jag dricker inte sådan sprit  
 En gång under de senaste 12 månaderna  
 Några få gånger de senaste 12 månaderna  
 Ungefär en gång i månaden  
 2-3 gånger i månaden  
 Ungefär en gång i veckan  
 2-3 gånger i veckan  
 4-5 gånger i veckan eller oftare

## **BILAGA 2.**

### **Instruktionsbrev för alkoholundersökningen på gymnasier vt-09**

Vi vill fördjupa vår kunskap om hur gymnasieungdomar skaffar alkohol, vad de dricker och hur ofta. Vi vet att många ungdomar skaffar alkohol genom kompisar, äldre syskon, men inte var den alkoholen ursprungligen kommer ifrån. Detta försöker vi ta reda på genom denna undersökning.

Arbetet ingår som ett led i arbetet att minska tillgången på alkohol för ungdomar inför Valborg och skolavslutningarna 2009.

#### **Tillstånd**

Du måste ha tillstånd från rektor/biträdande rektor för att genomföra undersökningen på den aktuella skolan.

#### **Tidpunkt**

Vi vill att enkäterna fylls i under vecka 14 mellan kl. 10-14.00.

#### **Målgrupp**

Ni ställer er på platser i skolan där många elever passerar och frågar dem om de vill svara på en kort anonym enkät om alkohol. Dela ut enkäten till ca var tionde som passerar (ni får inte dela ut till samtliga i samma kompisgäng). Den exakta åldern spelar ingen roll vilket innebär att de kan vara elever i åk 1-3.

#### **Enkät**

Enkäten är anonym och innehåller få frågor. Tanken är att eleven svarar skriftligt på frågorna medan du väntar.

#### **Antal elever/enkäter**

Vi är tacksamma om du kan returnera ca 100 ifyllda enkäter till oss. Se adress nedan. Läs mer om frågorna i särskilt dokument som skickas i början av v. 13.

#### **Anonymitet**

När eleven har fyllt i enkäten ska han/hon stoppa ner den i ett C-4 kuvert där du förvarar samtliga ifyllda enkäter.

#### **Din utrustning (att ha med sig)**

Ca 100 upptryckta enkäter, några pennor, ett styvt underlägg för eleven att skriva på, några C-4 kuvert att stoppa ner enkäterna i.

#### **Skicka enkäterna**

Skicka enkäterna så snart som möjligt. Men vi vill ha enkäterna senast på STAD **den 6 april**. Kommer ni in ännu senare så kan vi inte i denna omgång bearbeta enkäterna. till STAD, Crafoords väg 6, 113 24 Stockholm eller kom förbi.

Tack för din hjälp

STAD-sektionen (Stockholm förebygger Alkohol- och Drogetproblem), Beroendecentrum Stockholm