



Till
Socialtjänst- och arbetsmarknadsnämnden

Månadsrapport för juli 2010

Förslag till beslut

Månadsrapporten per den 31 juli 2010 godkänns.

Gillis Hammar
Förvaltningschef

Eva Carin Sandberg
Ekonomichef

Sammanfattning

Förvaltningsledningen bedömer att socialtjänst- och arbetsmarknadsnämndens samlade verksamhet för 2010 kommer att redovisa ett överskott på 10,9 mnkr.

För driftverksamhet i egen regi prognostiseras ett överskott på 11,5 mnkr och för stadsövergripande frågor ett överskott på 0,5 mnkr. Stöd till utomstående organisationer beräknas lämna ett nollresultat medan för entreprenader och upphandlad verksamhet prognostiseras ett underskott på 1,1 mnkr. För området utomlänsplacerade funktionshindrade prognostiseras ett nollresultat. En av nämndens två resultatenheter prognostiserar ett underskott på 0,4 mnkr. Nämndens prognostiserade resultat bedöms därför vara ett överskott på 11,3 mnkr efter resultatöverföring.

Antalet sfi-studerande bedöms komma att uppgå till ca 9 300 prestationer vid årets slut.

Bakgrund och ärendets beredning

I enlighet med stadens regler för ekonomisk förvaltning följer förvaltningen kontinuerligt verksamheten över året och redovisar utfallet i månadsuppföljningar, tertialrapporter med delårsbokslut och verksamhetsberättelse med bokslut. I detta tjänsteutlåtande redovisas månadsrapport per den 31 juli 2010. Tjänsteutlåtandet har tagits fram inom förvaltningens ekonomiavdelning i samråd med förvaltningsledningen.

Prognos för året

Verksamhetsområde	Bokslut 2009	Årsprognos maj	Årsprognos juli
Driftverksamhet	13,8	13,3	11,5
Stadsövergripande frågor	2,9	0,5	0,5
Entreprenader och upphandlad verksamhet	-7,2	-1,4	-1,1
Stöd till utomstående organisationer	2,0	0,0	0,0
Utomlänsplacerade funktionshindre	0,6	0,0	0,0
Totalt	12,2	12,4	10,9
Återredov. av överskjutande för utomlänsplaceringar	-0,6	0,0	0,0
Totalt nämnden efter återredovisning	11,9	12,4	10,9
Resultatöverföring	-0,3	0,4	0,4
Totalt nämnden efter resultatöverföring	11,3	12,7	11,3

Beloppen redovisas i miljoner kronor, mnkr. Som jämförelse redovisas bokslut 2009 och månadsrapport för maj. Eventuellt överskjutande anslag för utomlänsplacerade funktionshindre återredovisas till staden senast i samband med bokslutet.

Kommentarer till prognosen

Verksamhetsområde	Bokslut 2009	Årsprognos maj	Årsprognos juli
Barn och ungdom	4,2	6,0	7,0
Funktionshindre	-1,4	-1,2	-1,5
Jourverksamhet	0,1	0,0	0,0
Hemlösa och missbrukare	-20,7	-1,5	-2,8
Arbetsmarknadsfrågor	10,5	0,0	0,5
Svenskundervisning för invandrare	6,1	5,5	3,5
Rådgivande verksamheter	0,4	-0,4	-0,4
Insatser för kvinnofrid	-1,0	0,3	1,0
Nämnd och övergripande administration	2,9	-0,9	-0,9
Tillstånd och tillsyn	0,2	0,0	0,0
Omstrukturering	12,6	5,5	5,1
Stadsövergripande frågor	2,9	0,5	0,5
Entreprenader	-7,2	-1,4	-1,1
Stöd till utomstående organisationer	2,0	0,0	0,0
Utomlänsplacerade funktionshindre	0,6	0,0	0,0

Nämnden totalt	12,2	12,4	10,9
-----------------------	-------------	-------------	-------------

Av nämndens två resultatenheter bedöms Tillståndsenheten visa ett nollresultat medan Familjerådgivningen prognostiserar ett underskott på 0,4 mnkr.

Barn och ungdom +7,0 mnkr

Det överskott som prognostiseras hänför sig till Enheten för familje- och ungdomsinsatser och verksamheterna för asylsökande barn och ungdomar samt för dem med permanent uppehållstillstånd. Bedömningen är att beläggningen kommer att vara fortsatt hög.

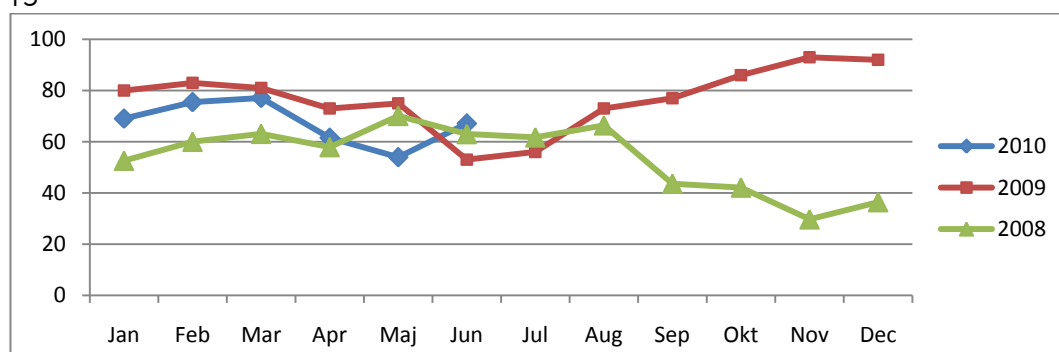
Redovisningarna nedan avser nämndens egna verksamheter inom Enheten för familje- och ungdomsinsatser.

Ungdomar, utfall och trend

Mål VP: 78 %

Antal platser:

15

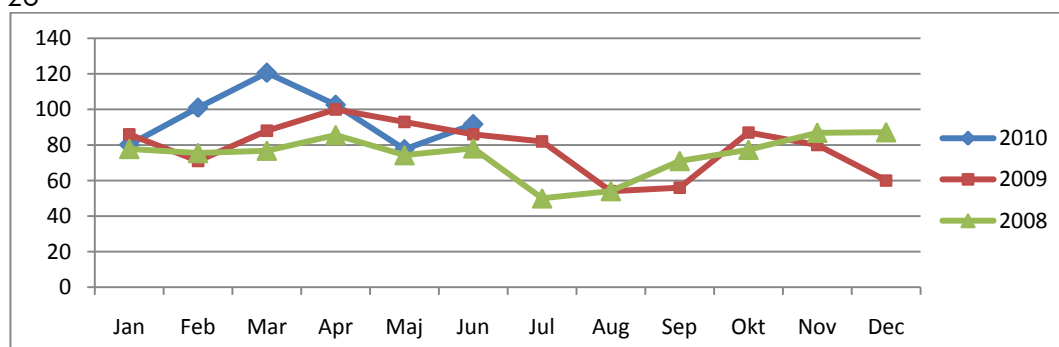


Barn och familj, utfall och trend

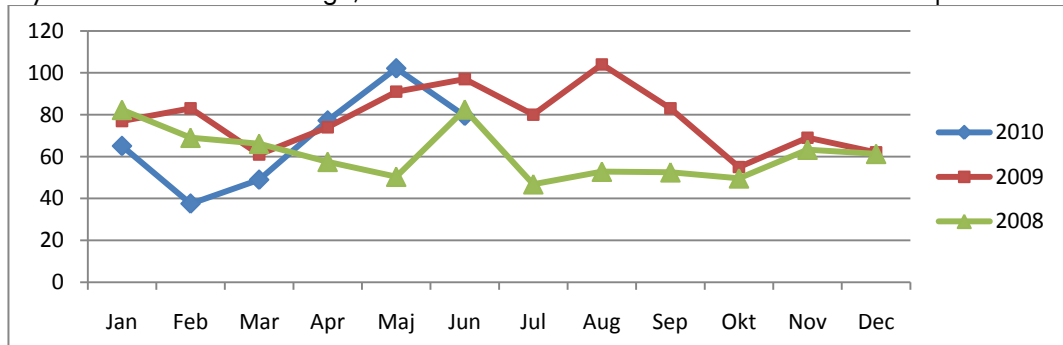
Mål VP: 84 %

Antal platser:

26



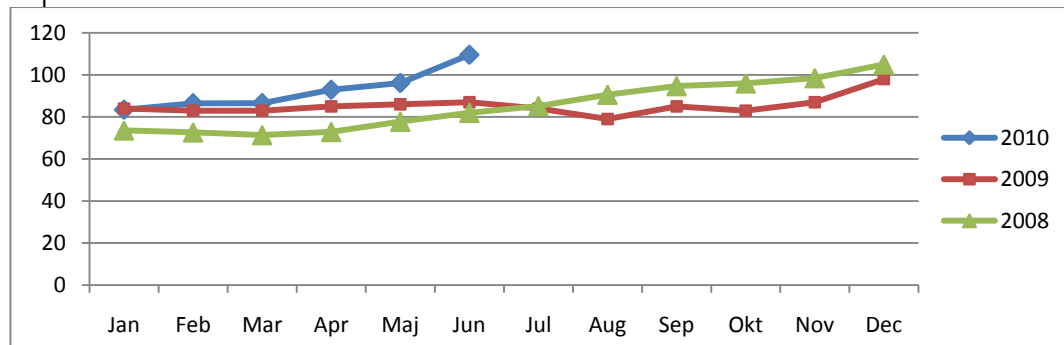
Skyddat boende barn o. unga, utfall o trend Mål VP: 85 % Antal platser: 6



Asylsökande barn och unga, utfall och trend
årsplatser: 93

Mål VP: 80 %

Antal hel-



Funktionshindrade -1,5 mnkr

Underskottet avser Enheten för ledsagarservice. I november 2009 beslutade nämnden att enheten skulle konkurrensupphandlas. Entreprenören övertog driften fr.o.m. den 1 juni. Kostnaderna för utlägg under enhetens sista månader i egen regi blev dyrare än beräknat.

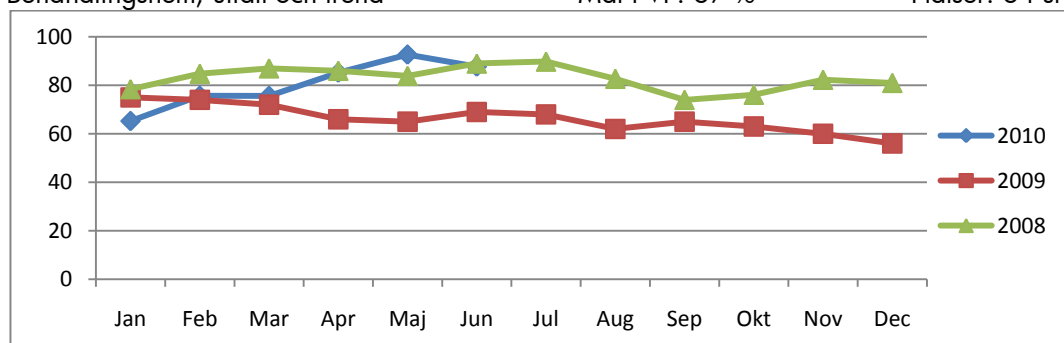
Hemlösa och missbrukare -2,8 mnkr

Efterfrågan på *Boende- och behandlingsenhetens* platser visar en fortsatt svag ökning. Enhetens löpande drift pekar nu mot ett nollresultat vid årets slut. Beslutade nedläggningar av delar av enhetens utbud leder dock till omställningskostnader vilket bidrar till underskottet med ca 5 mnkr. Den samlade prognosen för Boende- och behandlingsenheten uppgår till ett underskott på 4,5 mnkr.

Behandlingshem, utfall och trend

Mål i VP: 87 %

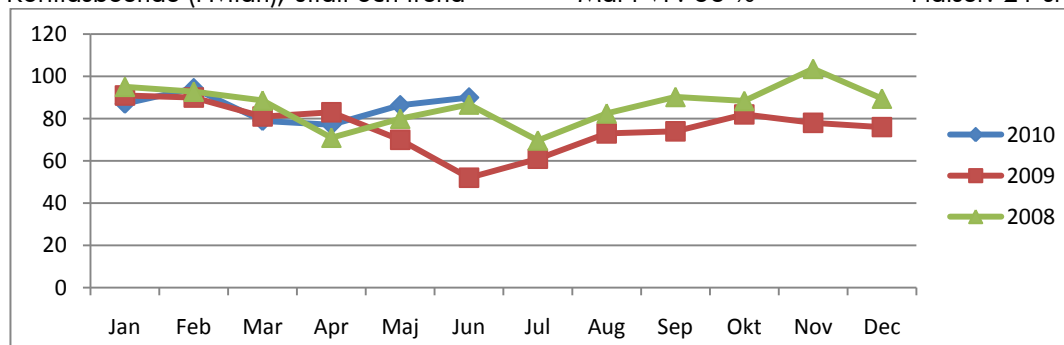
Platser: 84 st



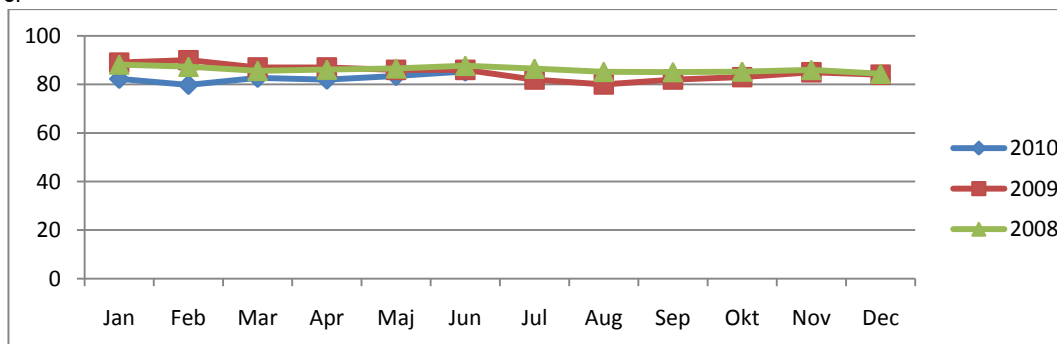
Korttidsboende (Hvilan), utfall och trend

Mål i VP: 88 %

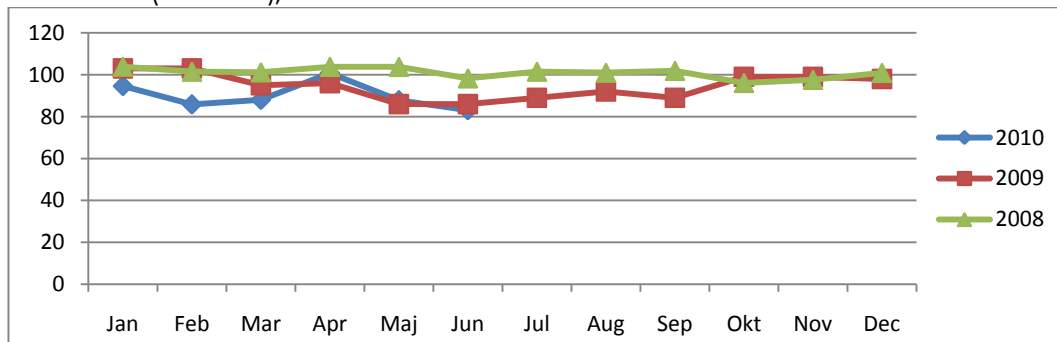
Platser: 21 st



Omvårdnads- o stödboenden, utfall och trend Mål i VP: 90 % Platser: 466 st



Akutboende (Grimman), utfall och trend Mål i VP: 95 % Platser: 28 st



Enheten för hemlösa arbetar utifrån det åtgärdsprogram som tagits fram för att nedbringa tidigare års underskott och ge en ekonomi i balans på sikt. Kostnaderna för försörjningsstöd har ökat under året bl.a. beroende på ett stigande antal klienter i eget boende. I dagsläget prognostiseras att enheten kommer att visa ett överskott på 2,0 mnkr vid årets slut.

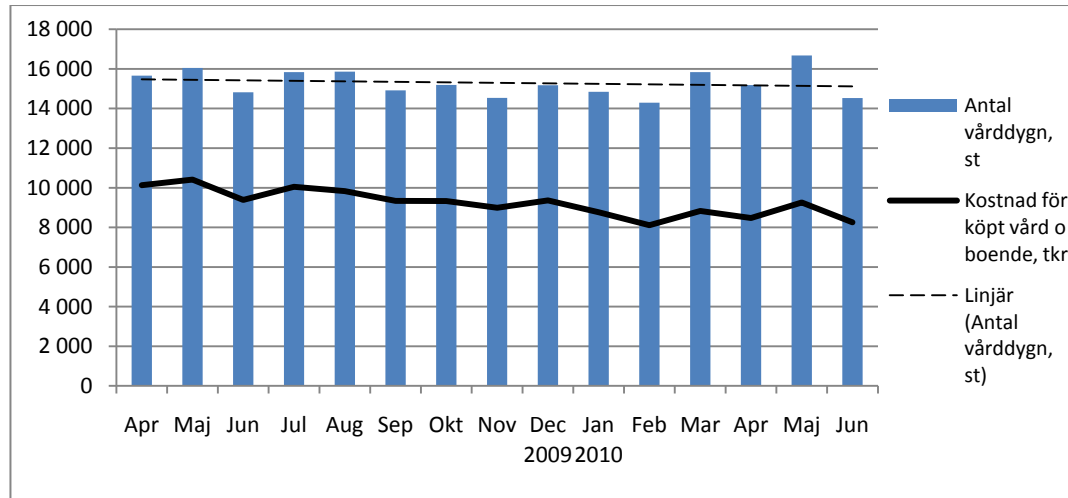
Uppföljning inom Enheten för hemlösa

	Jan	Feb	Mar	April	Maj	Juni
Antal klienter	818	816	822	841	849	841
Inflöde klienter	18	29	33	31	28	31
Utflyde klienter	30	31	27	12	22	36
Antal vårddygn	14 846	14 295	15 841	15181	16 680	14 529
Genomsnittligt antal vårddygn	29	29	30	29	31	30
Kostnad för köpt vård och boende tkr	8 768	8 108	8 829	8473	9260	8 259
Kostnad för försörjningsstöd, tkr	2 103	2 027	2 265	2334	2475	2 578
Kostnad per genomsnittligt vårddygn kr	590	567	557	558	555	568
Andel avslutade till eget boende % *)	56	39	41	82	58	58
Antal personer i vård- och boende	516	529	525	525	544	487
Antal i försöks- och träningslägenheter	90	89	89	89	86	86



*) Andel av avslutade som flyttar till eget boende,

Enheten för hemlösa

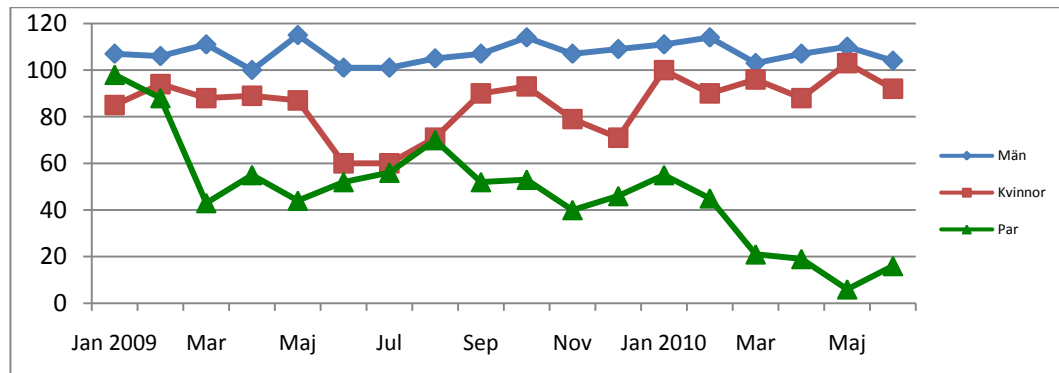


Taköverhuvudetgarantin har kunnat hållas samtliga nätter sedan årsskiftet. Beläggningen har varit i genomsnitt 98 procent under juli månad. Beläggningen är beräknad utifrån ordinarie antal platser, vilket innebär att när den är över 100 procent utnyttjas de extraplatsen som finns.

Taköverhuvudetgarantin – beläggning i staden

Platser: 171 ord + 36 extra =

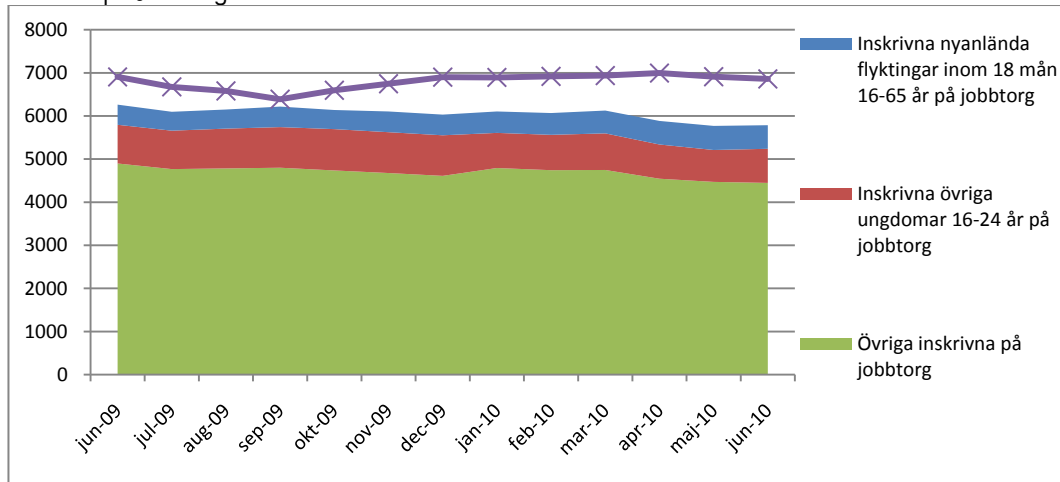
207 st



Arbetsmarknadsfrågor +0,5 mnkr

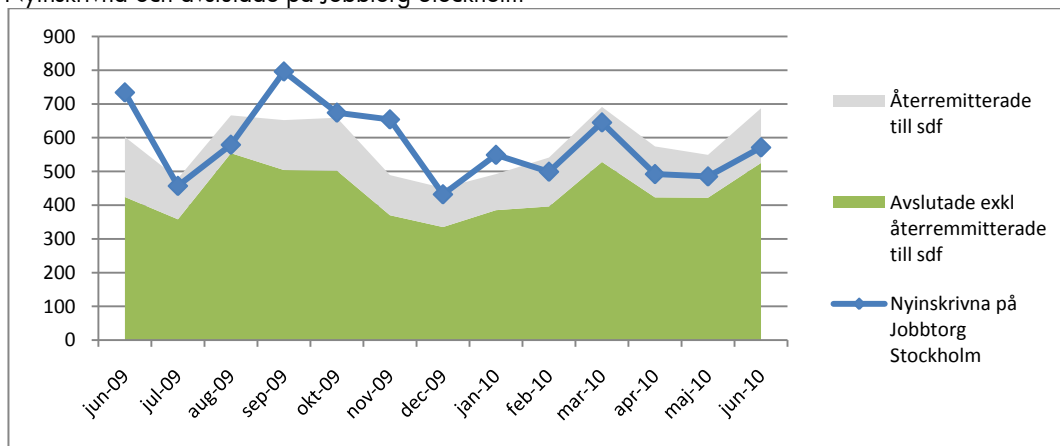
Det totala antalet aktuella aspiranter på **Jobbtorg Stockholm** uppgick i juni till 5 785 personer. Det är ungefär samma nivå som föregående månad och cirka 8 procent färre än juni månad 2009. Ca 9 procent av de inskrivna i juni är nyanlända flyktingar inom 18 månader efter uppehållstillstånd, 14 procent är ungdomar mellan 16 och 24 år och övriga omfattar 77 procent. Antalet inskrivna aspiranter på jobbtorg motsvarar i juni 84 procent av den totala målgruppen som erhöll ekonomiskt bistånd på grund av arbetsmarknadsskäl eller introduktionsersättning på stadsdelsförvaltningarna.

Inskrivna på Jobbtorg Stockholm



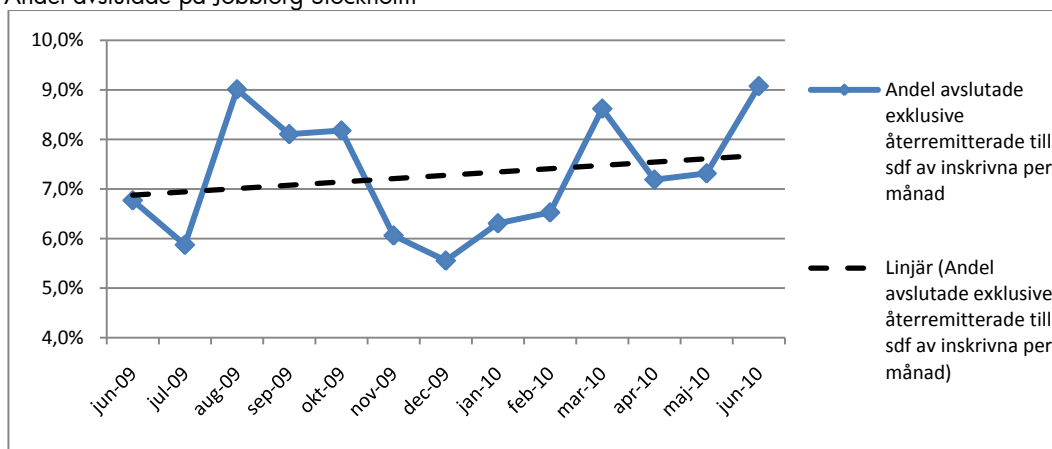
571 nya aspiranter skrevs in på Jobbtorg Stockholm i juni. Antalet avslutade aspiranter exklusive de återremitterade till stadsdelsförvaltningarna uppgick i juni till 525 personer. Det motsvarar den grupp som inte har fortsatt behov av ekonomiskt bistånd eller introduktionsersättning på grund av inkomst från arbete eller annat.

Nyinskrivna och avslutade på Jobbtorg Stockholm



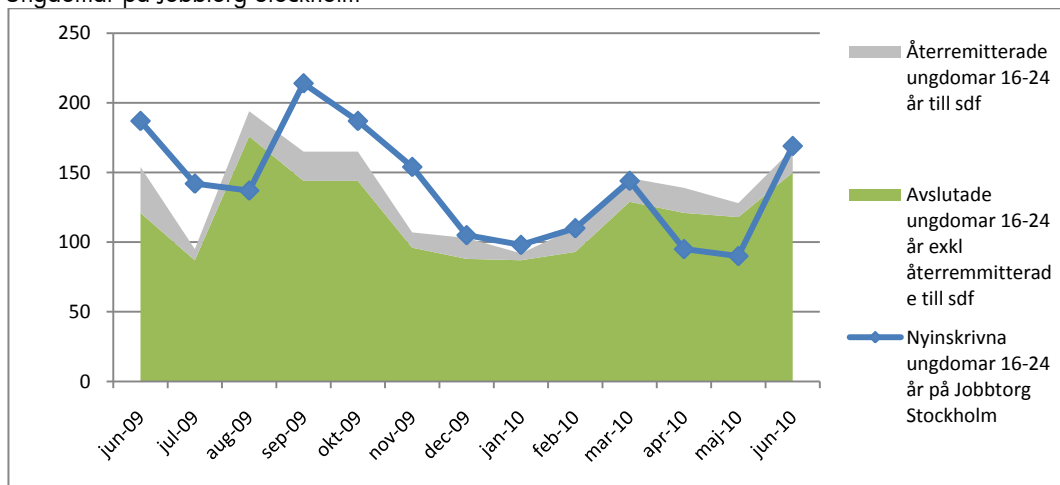
Ett resultatmått för Jobbtorg Stockholm är andelen avslutade exklusive återremitterade av det totala antalet inskrivna per månad. I juni var andelen avslutade exklusive återremitterade 9,1 procent. Det är den högsta andelen totalt sett sedan jobbtorgen startade.

Andel avslutade på Jobbtorg Stockholm

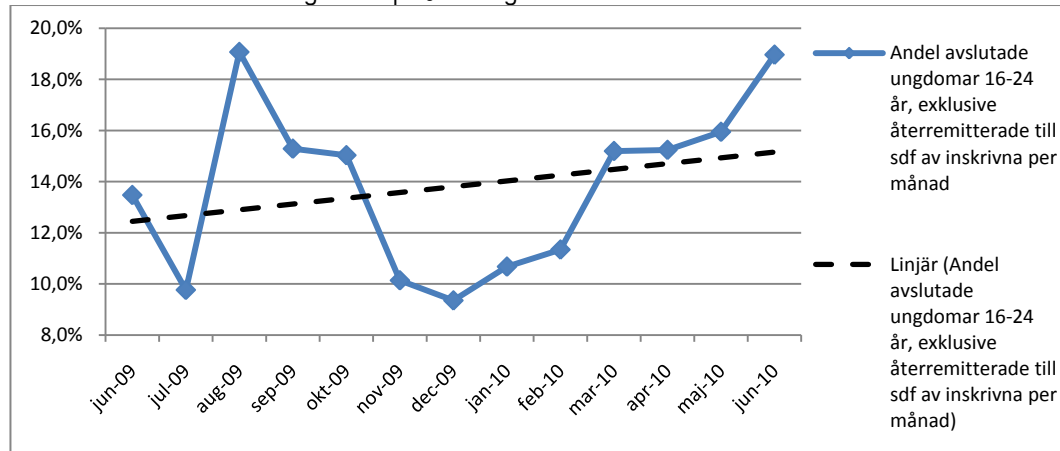


Antalet inskrivna (aktuella) **ungdomar** 16-24 år på Jobbtorg Stockholm uppgick i juni till 791 personer. Det är 12 procent färre än i juni 2009. 169 nya ungdomar skrevs in på Jobbtorg Stockholm i juni. Antalet avslutade ungdomar exklusive de återremitterade till stadsdelsförvaltningarna uppgick i juni till 150 personer vilket motsvarar 19 procent av de inskrivna. Intensifierade insatser för ungdomsgruppen pågår mot bakgrund av att ungdomar drabbas särskilt hårt av arbetsmarknadsläget.

Ungdomar på Jobbtorg Stockholm



Trend för andel avslutade ungdomar på Jobbtorg Stockholm



Stadens förvaltningar och bolag har i uppdrag att erbjuda **1400 praktikplatser** till aspiranter från Jobbtorg Stockholm. Arbetet med detta samordnas av Jobbtorg Stockholm. Staden har en samverkansöverenskommelse med arbetsförmedlingen om att maximalt 400 av dessa ska lämnas till arbetsförmedlingen (AF) för längre (tvååriga) placeringar inom den statliga arbetsmarknadsinsatsen JOB:en fas tre. Dessa platser står då inte längre till Jobbtorgens förfogande.

Totalt antal aktuella inrapporterade praktikplatser t o m juni månad:	1 612
- Varav platser lämnade till AF för för JOB:en fas 3	234
Aktuella platser för Jobbtorg Stockholm	1 114
Bemannade platser under perioden januari – juni	603

START Stockholm och **Krami** prognostiserar tillsammans ett överskott om ca 0,5 mnkr främst beroende på ökad efterfrågan på framförallt Kramis verksamhet vilket innebär att antalet platser utökats något i förhållande till budget.

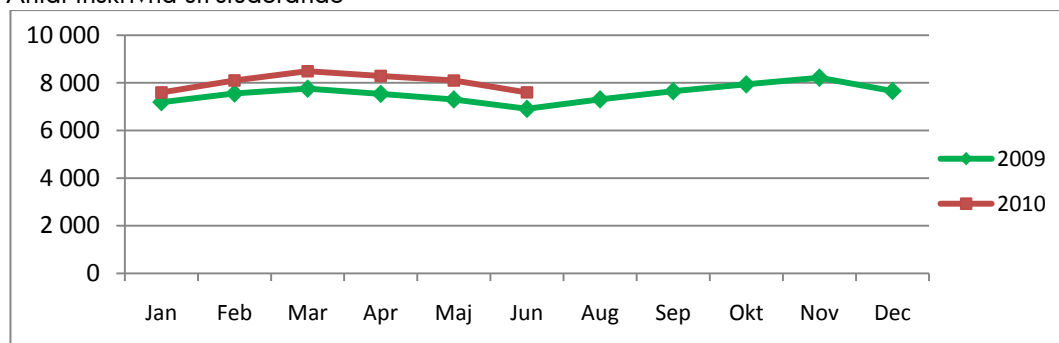
Man kan nu se att resultaten för **Rekryteringsprogrammet Stockholm** är något lägre än förväntat. Detta är delvis en effekt av att programmet inte haft tillräckligt med deltagare i de allmänna förberedande utbildningarna, FUB, och därmed rekryterat direkt från jobbtorgen. Tidigare erfarenheter visar att det leder till större bortfall. Det är också en effekt av att både handel och restaurang är nya områden med nya samverkanspartners.

Svenskundervisning för invandrare +3,5 mnkr

Antalet studerande inom **SFI Stockholm** är fortsatt högt och verksamheten prognostiserar ett årsutfall om ca 9 300 prestationer. Flyktingmottagandet i staden ökar åter något. Utbildningsbakgrunden hos de studerande i staden är god. En mycket liten andel av de studerande är analfabeter eller mycket kortutbildade medan andelen välutbildade är hög.

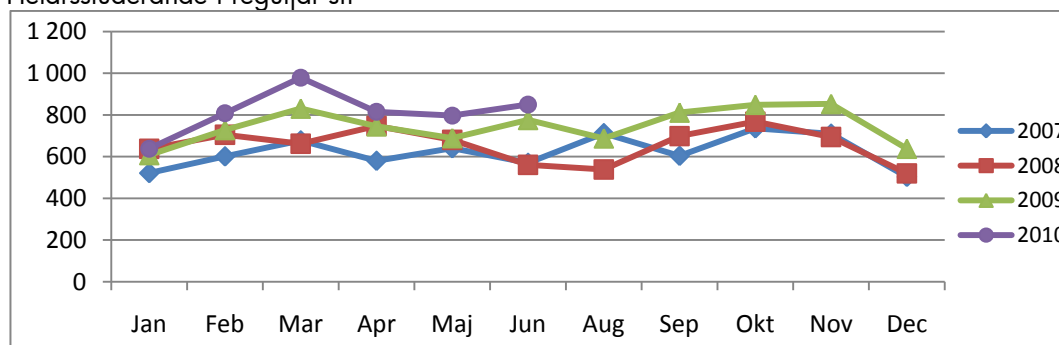
Nuvarande bedömning är att antalet studerande kommer att vara fortsatt högt under hela 2010. Verksamheten har under årets sex första månader genomfört 4 887 prestationer eller 61,1 procent av årets budgeterade volym.

Antal inskrivna sfi-studerande



Egen regis andel av verksamheten har minskat. Det innebär att verksamheten prognostiserar ett underskott på 0,8 mnkr men underskottet kan komma att växa ytterligare. Det beror delvis på en minskad andel av antalet studerande men också på att verksamheterna i egen regi har en relativt hög andel elever i studiegrupp 1A och 1B.

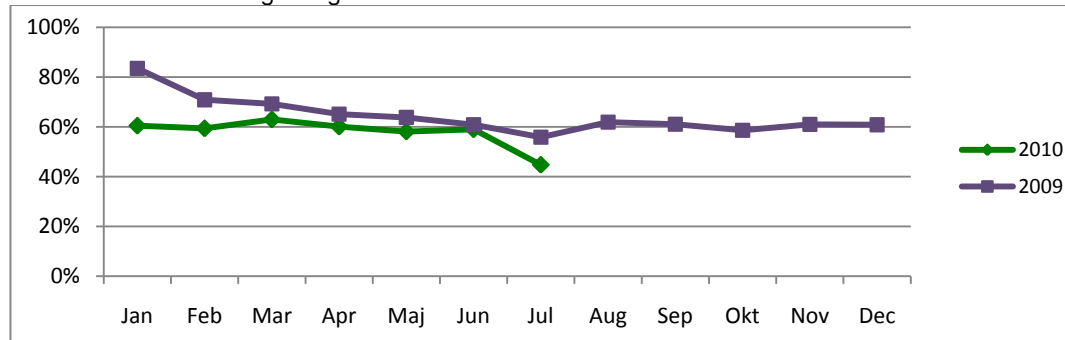
Helårsstuderande i reguljär sfi



Rådgivande verksamhet -0,4 mnkr

Under årets sju första månader har stadens egen familjerådgivning genomfört 3 456 samtal vilket är drygt 59 procent av alla genomförda samtal inom ramen för kundvalet. Verksamheten har i dagsläget högre kostnader än de intäkter som genereras varför olika åtgärder har påbörjats för att minska kostnaderna.

Andel samtal i stadens egen regi



Insatser för kvinnofrid +1,0 mnkr

Verksamheten vid Kriscentrum för kvinnor har hög beläggning och ett överskott på ca 1 mnkr prognostiseras.

Nämnd och övergripande administration -0,9 mnkr

Övergången till GS-IT under sommaren och hösten 2010 har visat att delar av kostnadsbilden ser annorlunda ut än planerat, både vad gäller kostnader för IT-utrustning och för konsultinsatser.

Omstrukturering +5,1 mnkr

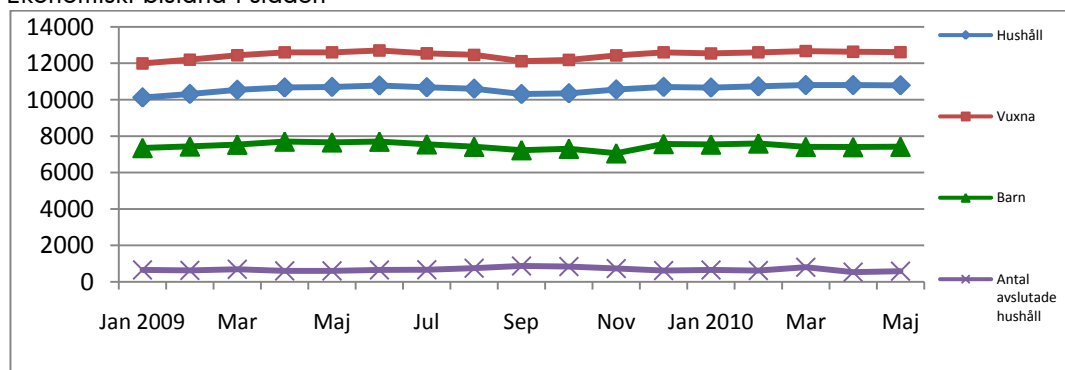
Avsatta medel för omstruktureringkostnader beräknas inte behöva utnyttjas fullt ut.

Stadsövergripande frågor +0,5 mnkr

Ett litet överskott prognostiseras beroende på att de nya *socialtjänstinspektörerna* tillträder sina tjänster först till hösten.

Grafen nedan avser ekonomiskt bistånd för hela staden. Kostnaderna uppgick under maj till 81,7 mnkr vilket är i nivå med föregående månad.

Ekonomiskt bistånd i staden



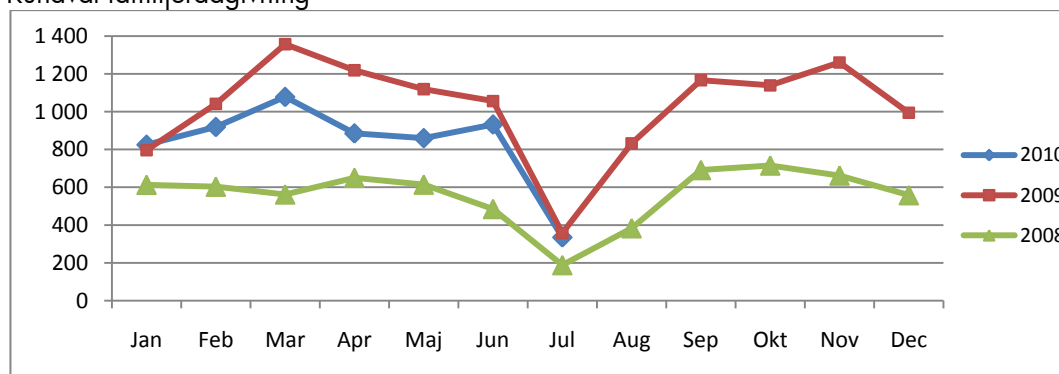
För maj har 10 790 hushåll fått *ekonomiskt bistånd* vilket är en svag minskning jämfört med föregående månad. Totalt ingick 20 030 personer i biståndshushållen, varav 7 420

barn. 47 procent av de vuxna biståndsmottagarna var arbetslösa. De preliminära siffrorna för juni indikerar en mycket svag ökning av antalet biståndshushåll.

Entreprenader och upphandlad verksamhet -1,1 mnkr

Budgeten för *kundval familjerådgivning* förutsätter 9 500 samtal, både i egen och i extern regi. Antalet genomförda samtal för de sju första månaderna uppgår till 5 834 st. Prognosen pekar mot att ca 10 200 samtal kommer att genomföras inom ramen för kundvalet, varför ett underskott på 1,1 mnkr prognostiseras.

Kundval familjerådgivning



Ett mindre underskott på 0,3 mnkr prognostiseras för verksamheten vid *Räcksta stöd- och referensboende* beroende på behov av smärre reparationsinsatser. Slutligen har hyreskostnaderna minskat med 0,4 mnkr för *Hammarbybacken*.