



## Stockholmsenkäten 2010

### Stadsövergripande tidsserier

Elevundersökning i årskurs 9 och  
gymnasieskolans år 2

# Stockholmsenkätens syften

- Kartlägga drogvanor, kriminalitet, skolk, mobbning samt risk- och skyddsfaktorer
- Ge en uppfattning om hur olika beteenden förändras över tid
- Förse Stockholms stad, stadsdelsområden och skolor med lokala data
- Underlag för forskning och utveckling samt för att fördela resurser till förebyggande insatser
- Mobilisering av aktörer i det förebyggande arbetet t.ex. från skola, fritid, socialtjänst, polis, frivilligsektor samt inte minst föräldrar



# Undersökningens genomförande

- Enkät till grundskolans år 9 och gymnasiets år 2
- Samtliga kommunala skolor deltar. Fristående skolor deltar frivilligt men i hög utsträckning
- Enkäten innehåller ca 350 frågor/delfrågor
- Besvaras anonymt under lektionstid och lämnas i förslutet kuvert till klassläraren
- Besvarades under våren 2010 efter sportlovet
- Utrednings- och statistikkontoret i Stockholms stad (USK) genomför datainsamlingen på uppdrag av Socialtjänst- och arbetsmarknadsförvaltningen
- Undersökningen delfinansieras av utbildningsförvaltningen
- Utöver Stockholms stad genomförs undersökningen i 17 andra länskommuner



## Resultatredovisning

Presentationen omfattar ett urval frågor/nyckeltal från undersökningsresultatet och redovisar svaren från elever som bor i Stockholms stad. För frågor som är jämförbara över tid redovisas svaren mellan åren 2002, 2004, 2006, 2008 och 2010. (På vissa frågor även från år 1998 och 2000)

Några av de redovisade nyckeltalen är sammanvägda mått av flera frågor. För att ett resultat ska redovisas i jämförelse mellan år krävs att samtliga frågor som nyckeltalet är beräknat på har ställts alla åren. **Observera att skalan på y-axeln varierar mellan diagrammen.**

Resultatet presenteras redovisat på pojkar och flickor i årskurs 9 och årskurs 2 på gymnasiet.

# Tidsserier

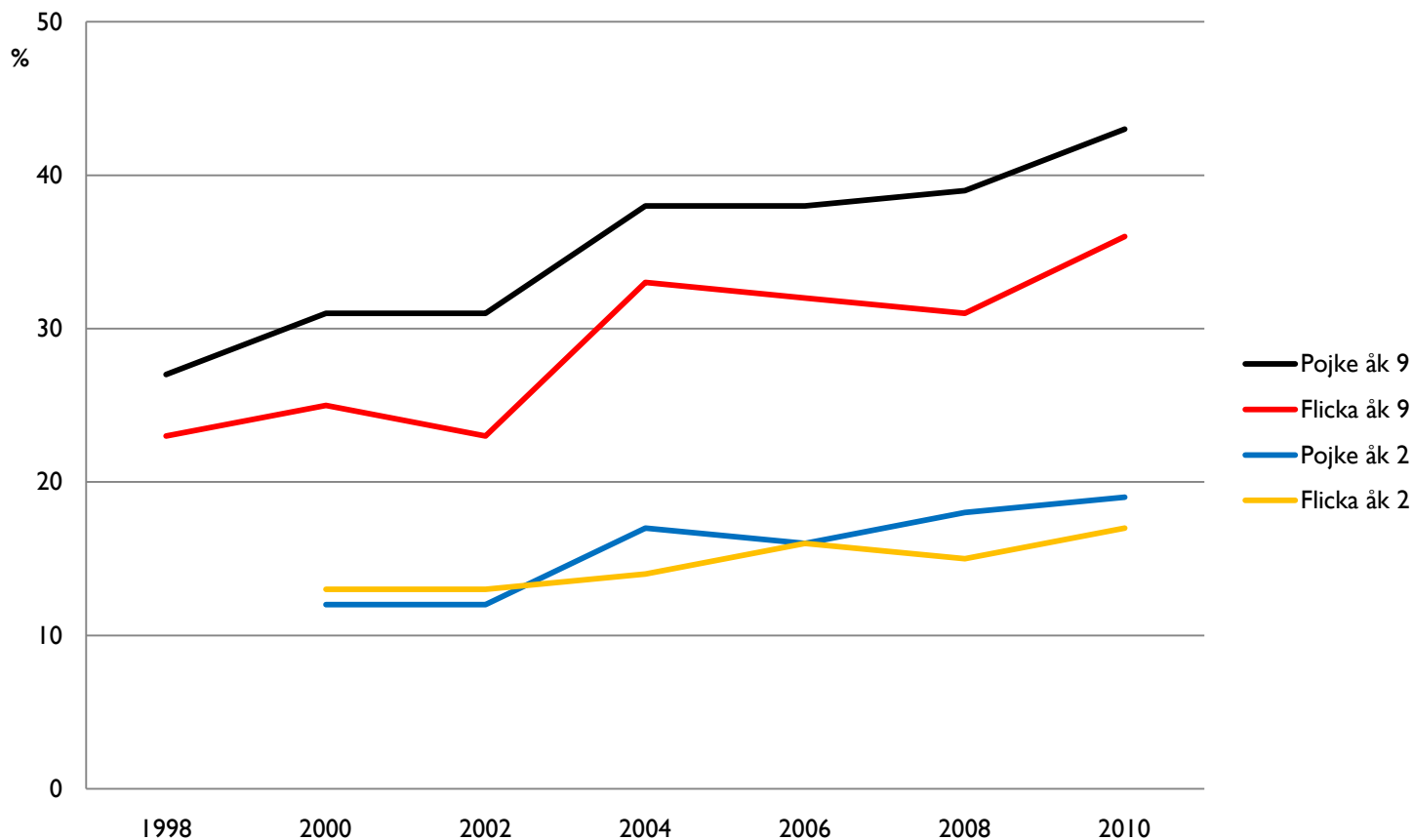


# Antal elever som deltagit i undersökningen per år

	Pojke åk 9	Pojke åk 2	Flicka åk 9	Flicka åk 2
<b>2002</b>	2382	1796	2283	1914
<b>2004</b>	2641	1844	2452	1836
<b>2006</b>	2699	2233	2755	2233
<b>2008</b>	2937	2368	2901	2510
<b>2010</b>	3014	2660	2729	2807

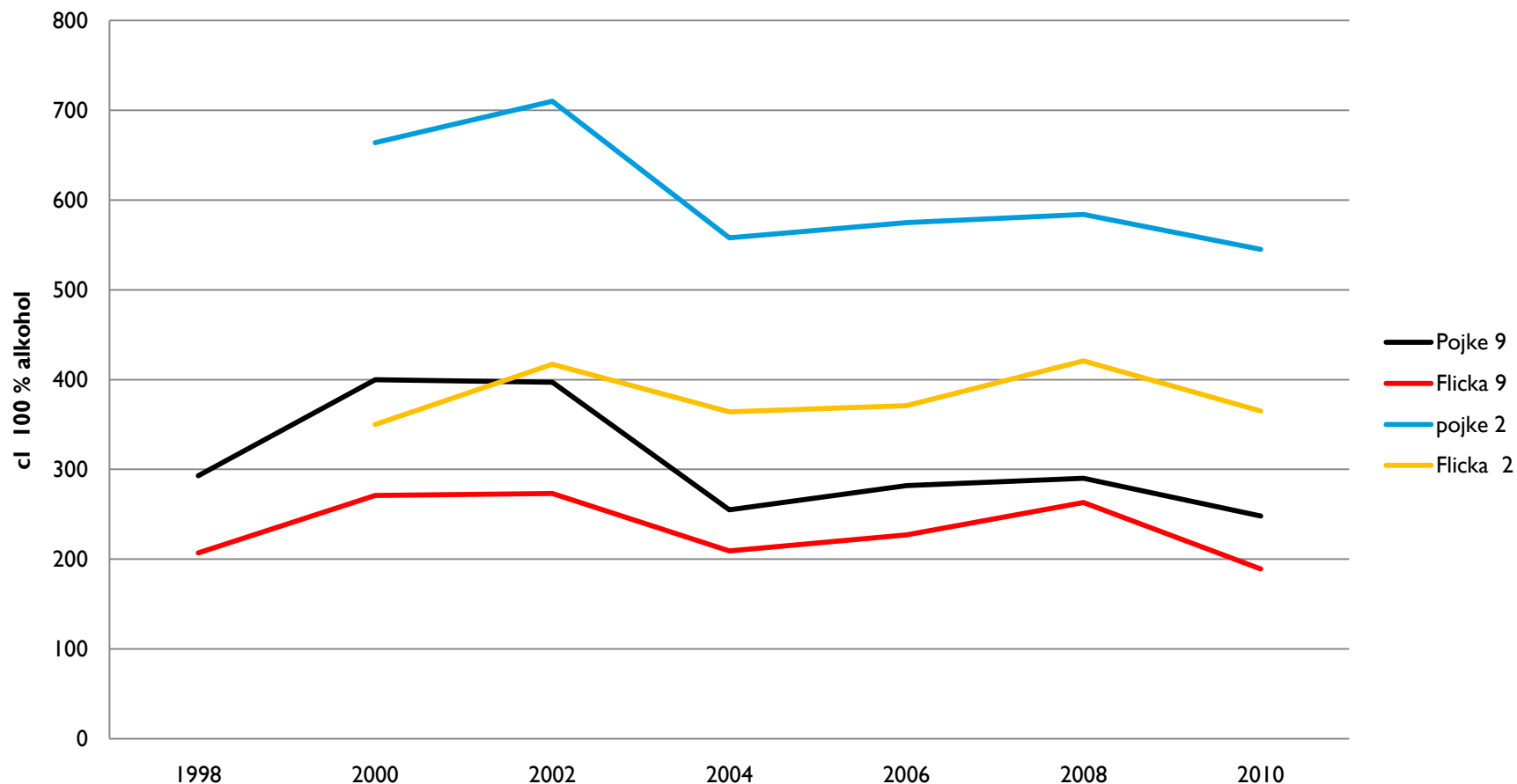
# **Alkohol, Narkotika, Tobak (ANT)**

# Elever som inte dricker alkohol

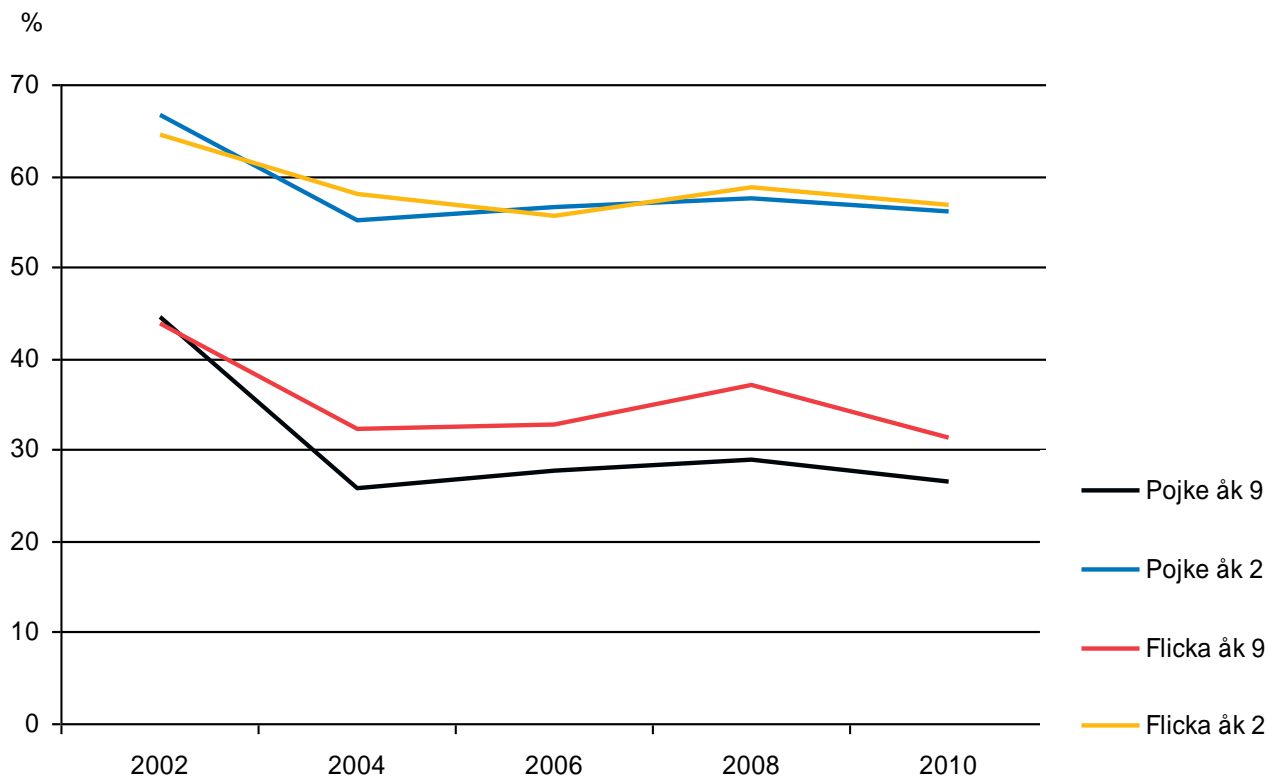




# Total årlig alkoholkonsumtion omräknat i 100 procent alkohol (cl) - Medelvärde

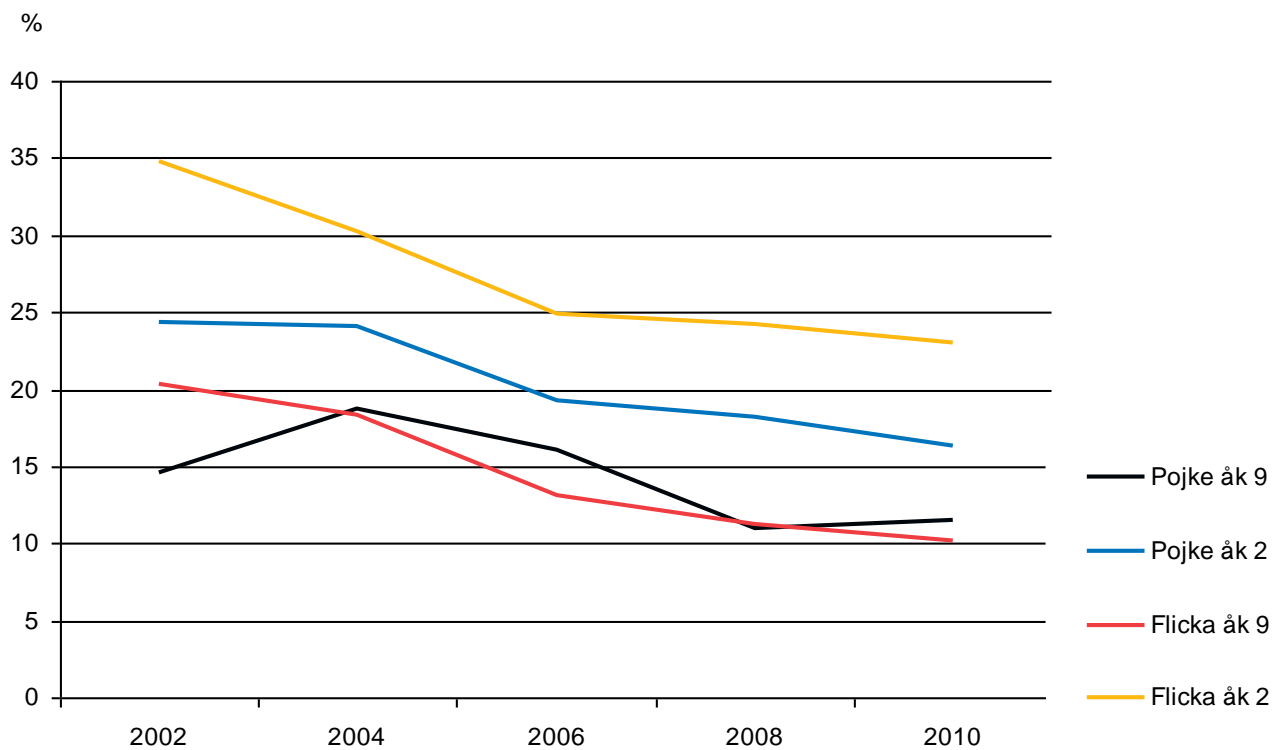


# Elever som varit berusade under den senaste 4-veckorsperioden

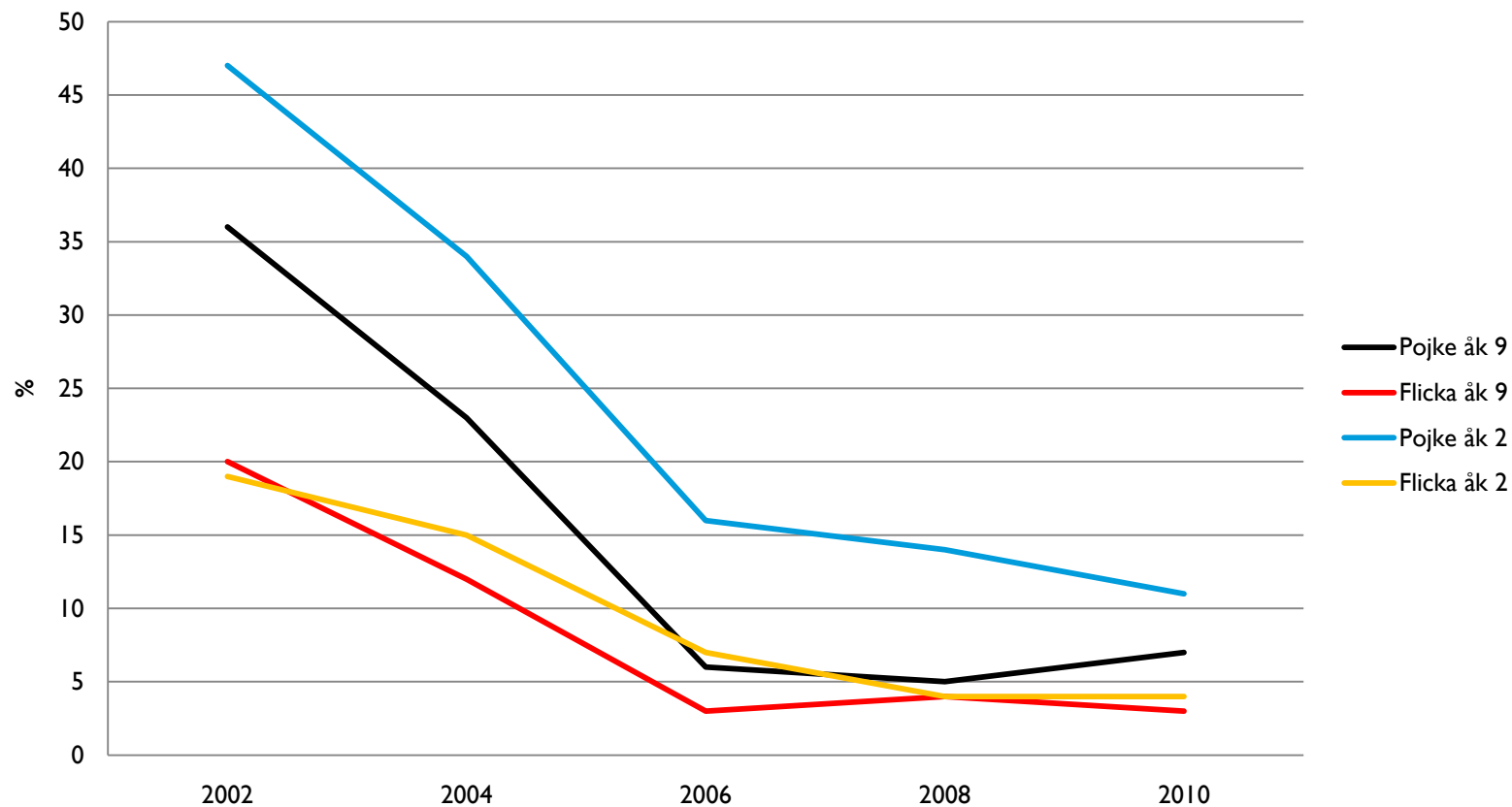


# Får alkohol från föräldrar (med lov)

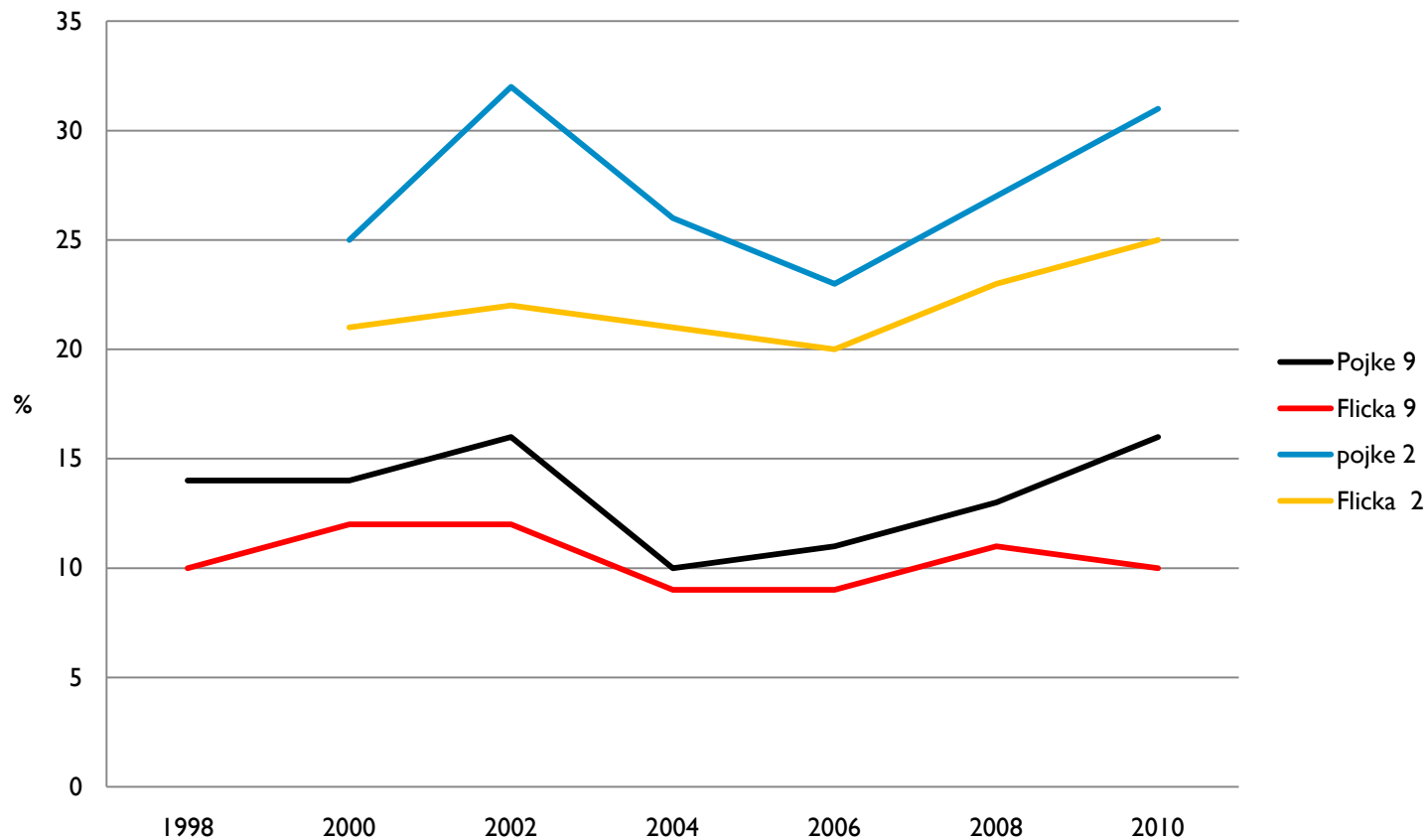
(bland elever som dricker alkohol)



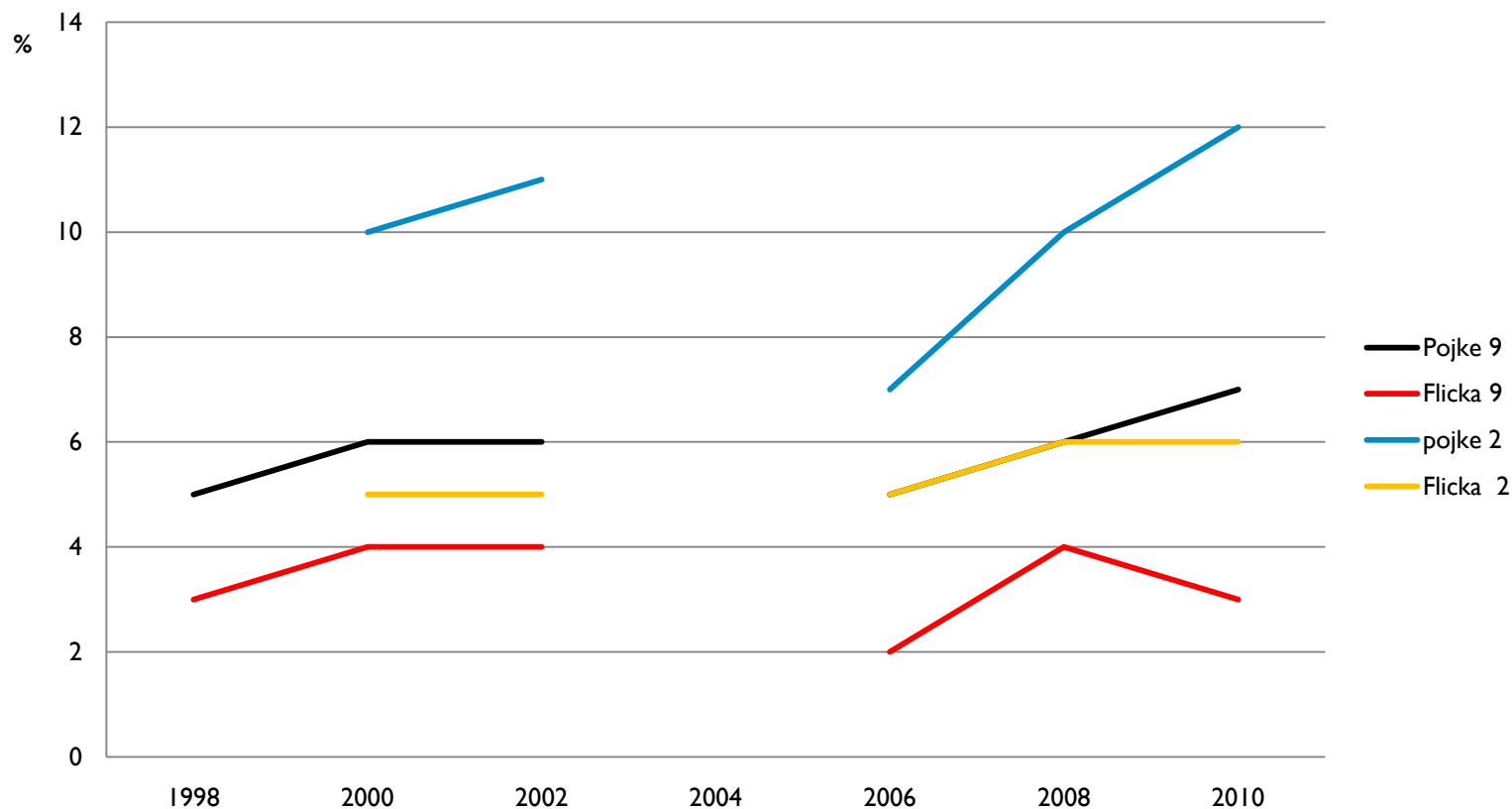
# Andel elever som köper folköl i butik (och som dricker och är under 18 år)



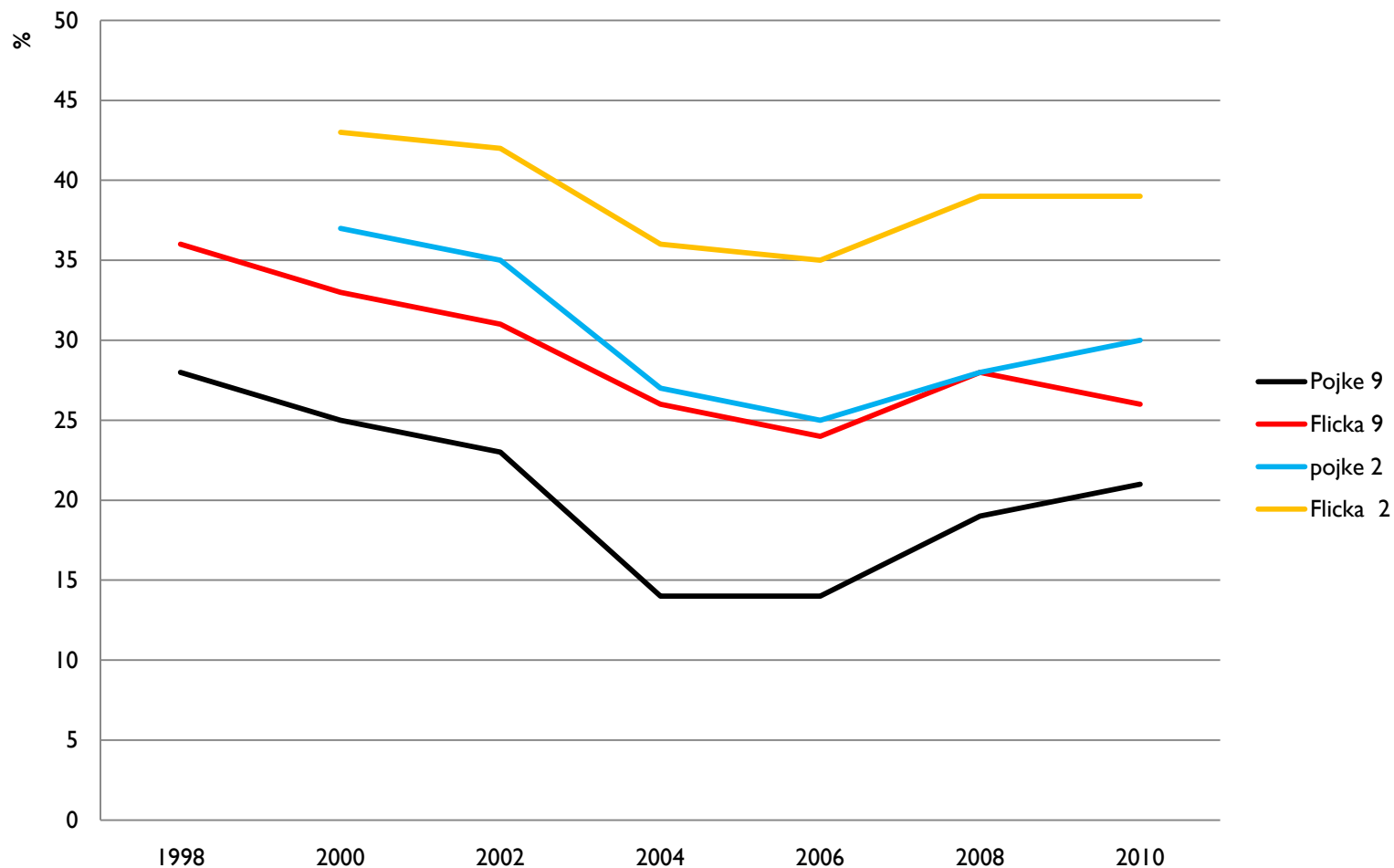
# Elever som någon gång använt narkotika



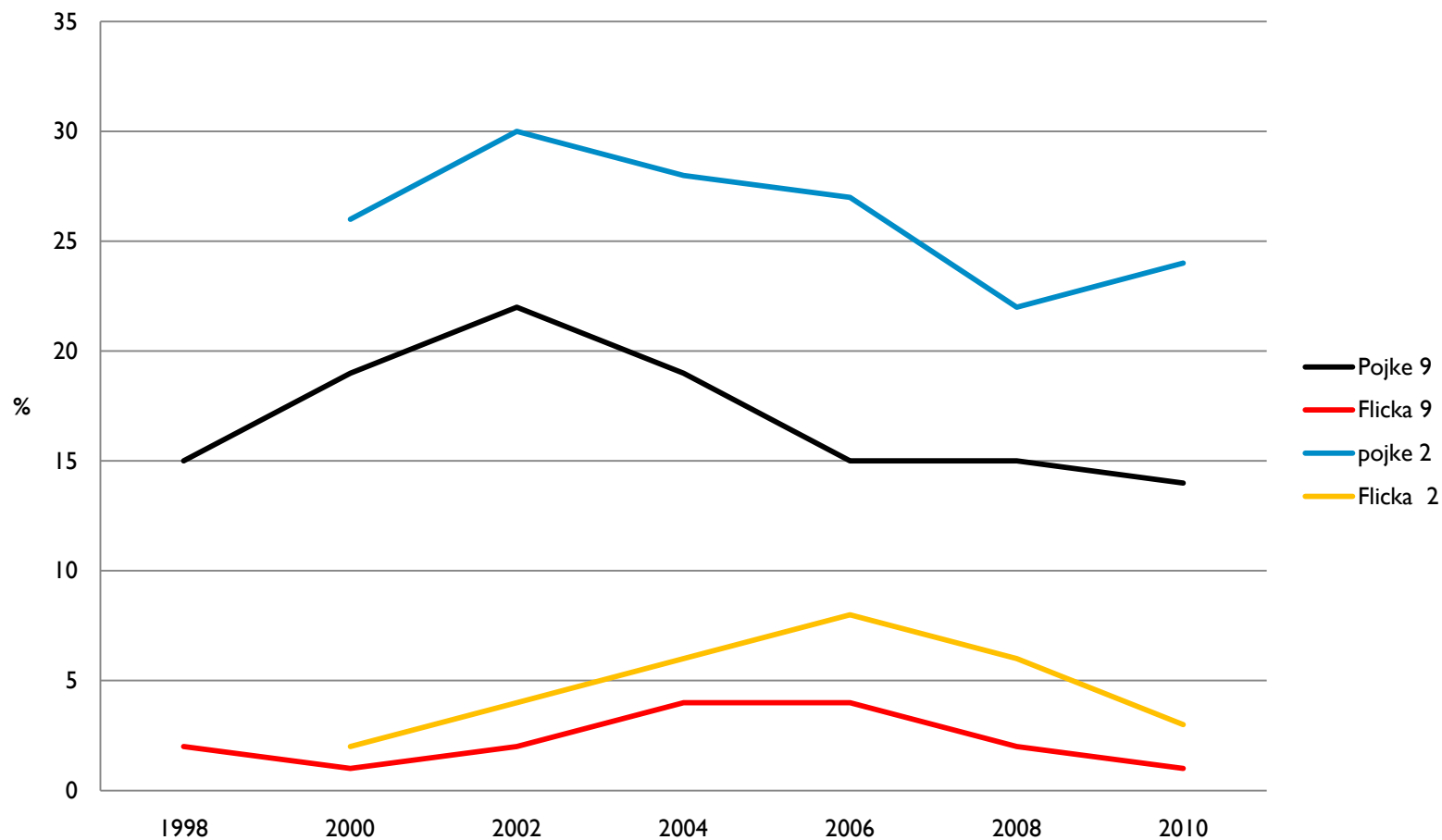
# Elever som använt narkotika minst en gång under den senaste 4-veckorsperioden



# Röker dagligen eller ibland



# Elever som snusar dagligen eller ibland



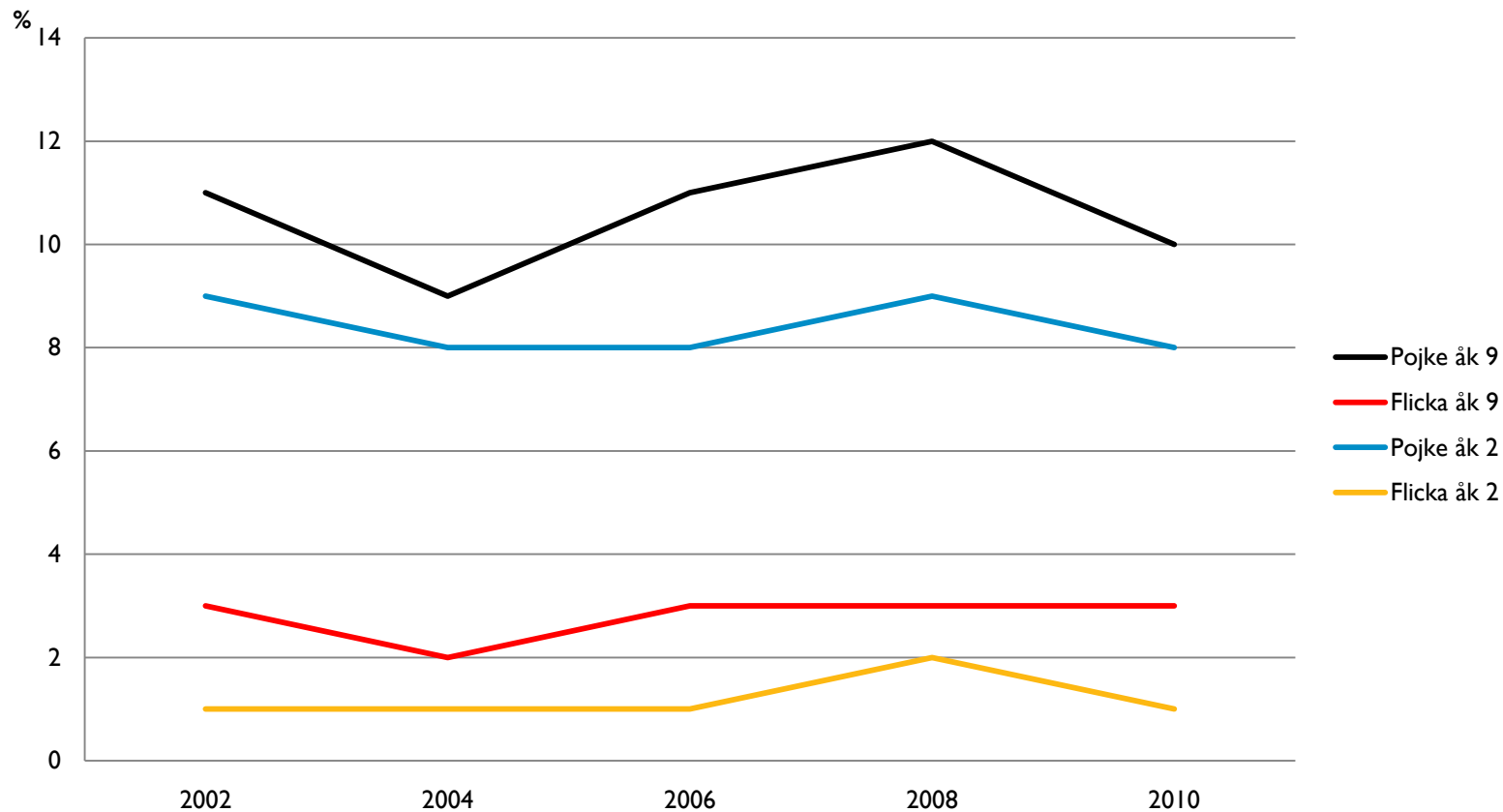


# Korta slutsatser om ANT-området

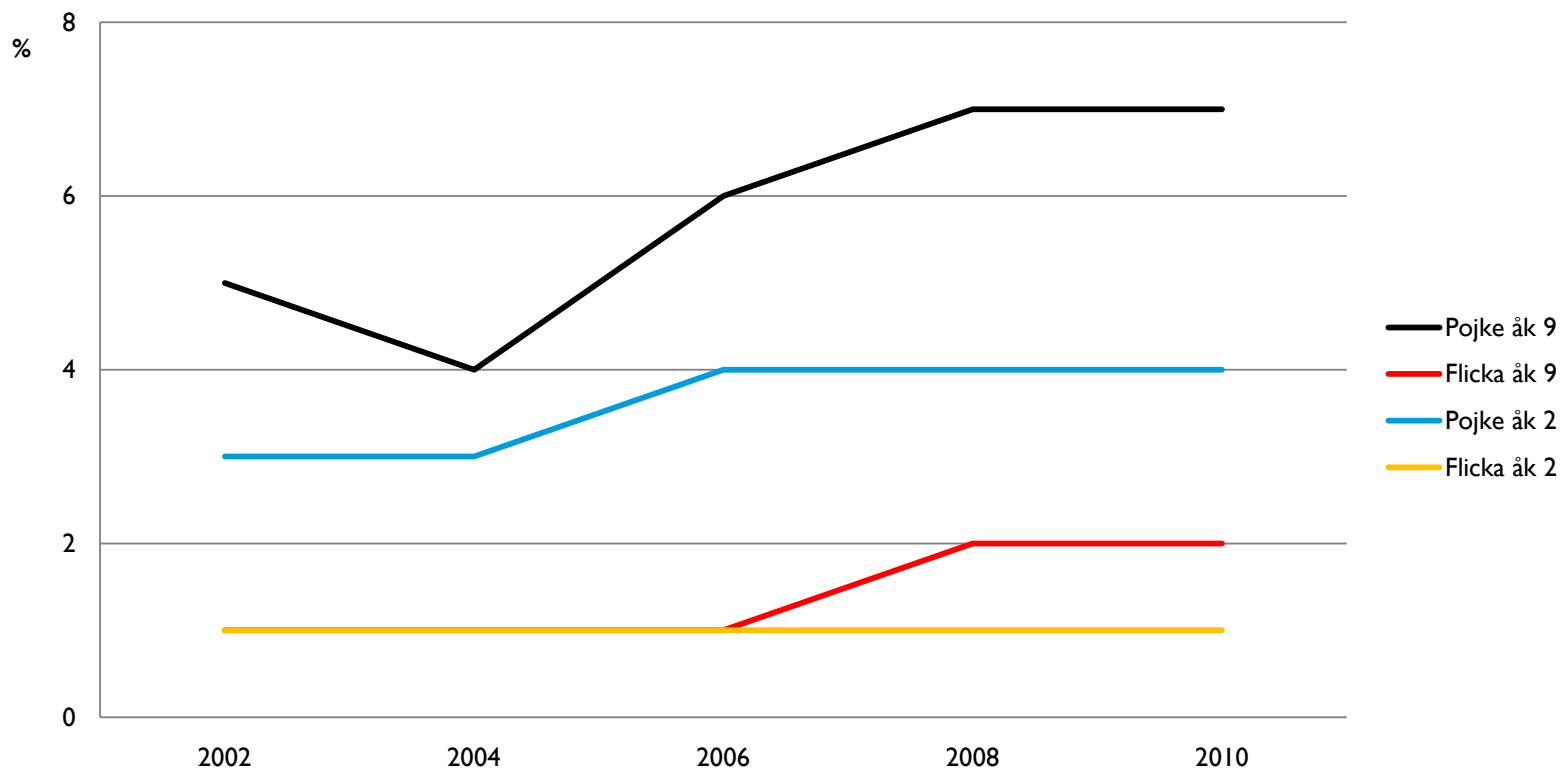
- Alkoholkonsumtionen har generellt sett minskat i 2010 års mätning, i synnerhet bland flickor i åk 9.
- År 2008 kunde vi se en ökning av narkotikaanvändningen i samtliga grupper. Det råder en fortsatt negativ utveckling vid 2010 års mätning, undantaget flickor i åk 9 där en svag minskning skett.
- Andelen elever som röker dagligen eller ibland har ökat något bland pojkar i båda åldersgrupperna i 2010 års mätning. Utvecklingen bland flickor är mer stabil och till och med nedåtgående för flickor i åk 9.

# Brott och utsatthet för brott

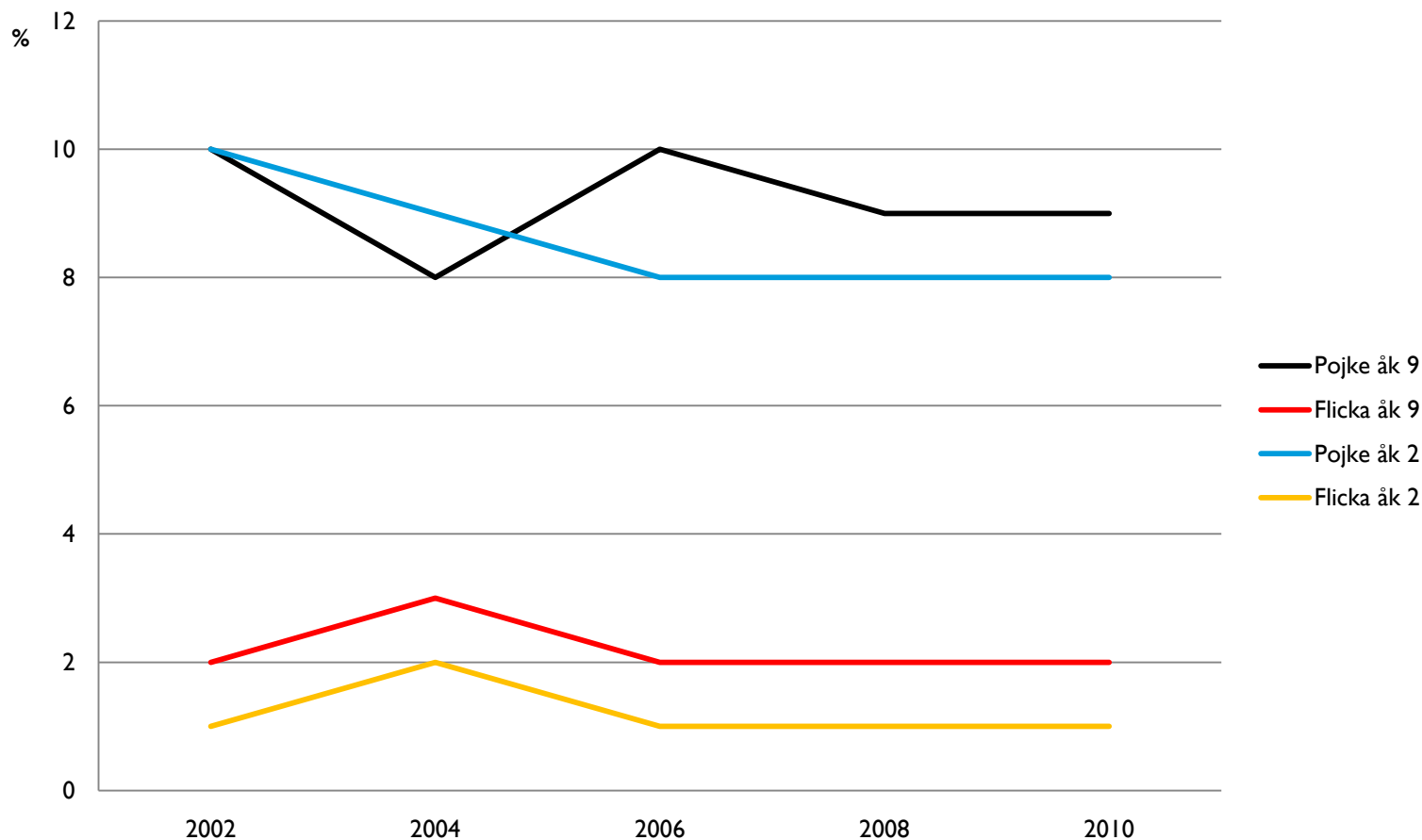
# Elever som begått minst ett allvarligt egendomsbrott det senaste året



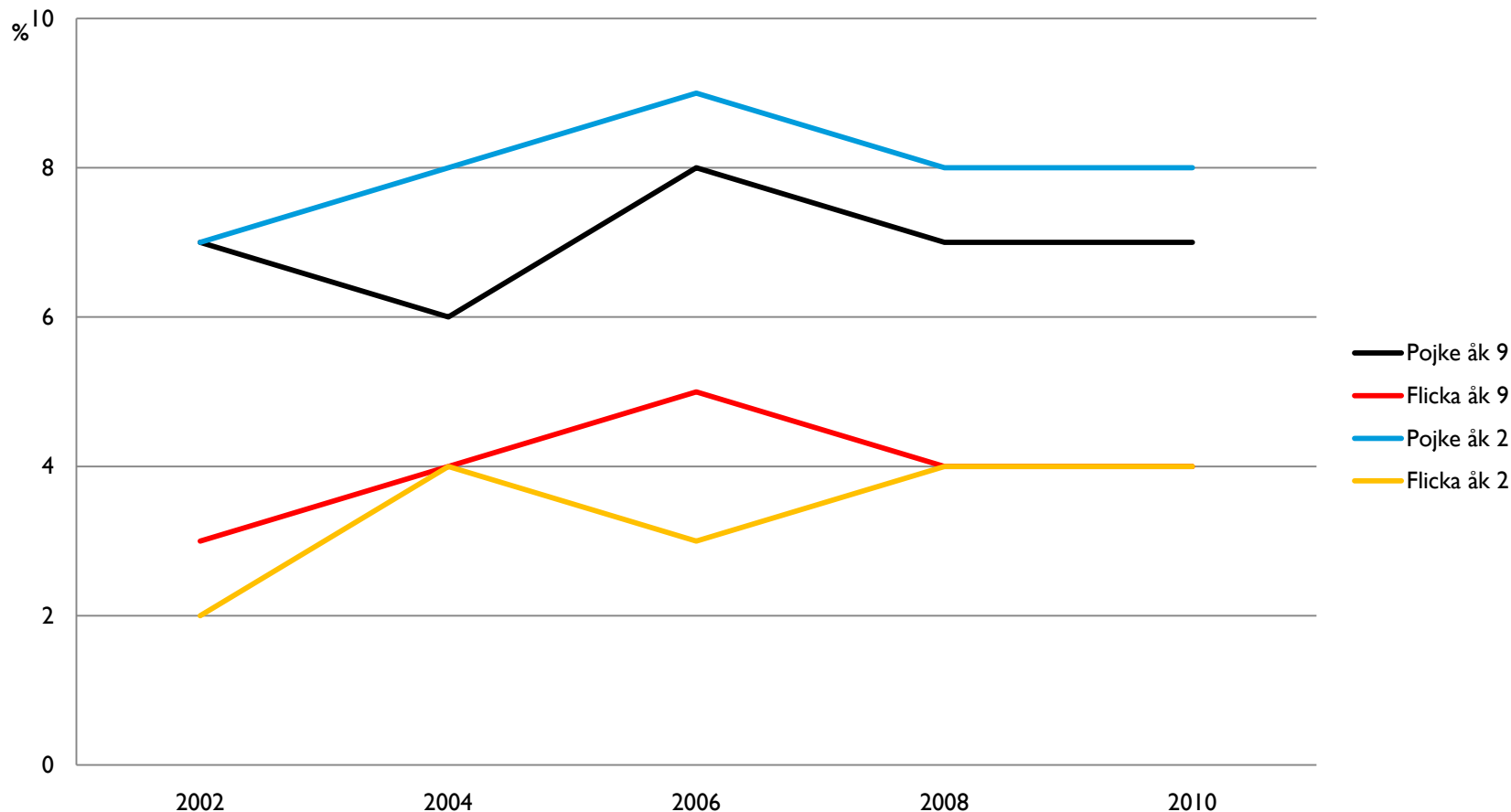
# Elever som minst en gång det senaste året tilltvingat sig något värdefullt (t.ex. mobiltelefon, pengar)



# Elever som med avsikt slagit någon så att han/hon behövde sjukvård



# Elever som utsatts för misshandel under det senaste året



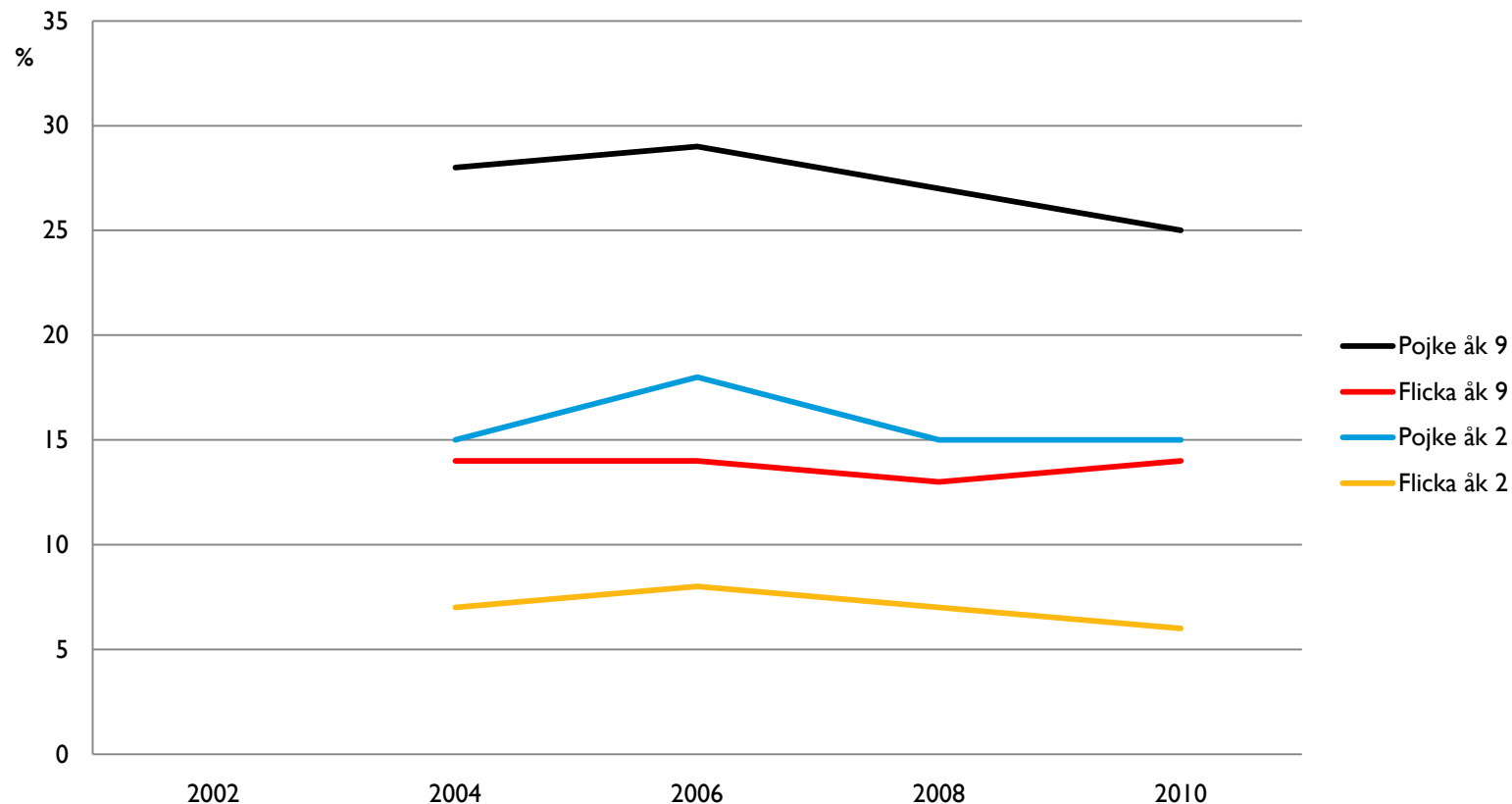
# Korta slutsatser om brott och utsatthet

- Generellt stabil utveckling när det gäller allvarliga egendomsbrott. Snarare minskning än ökning i 2010 års mätning. Den långsiktiga trenden överensstämmer med motsvarande siffror för riket.
- Andelen pojkar i åk 9 som tvingat till sig något värdefullt ökade mellan 2004 och 2008. År 2010 har denna grupp varken ökat eller minskat.
- Inga förändringar har skett mellan 2008 och 2010 när det gäller misshandel. Varken för de som misshandlat andra elever eller för de som själva utsatts för misshandel. Självrapporterad misshandel har legat på en stabil nivå länge, såväl i Stockholm som i riket.

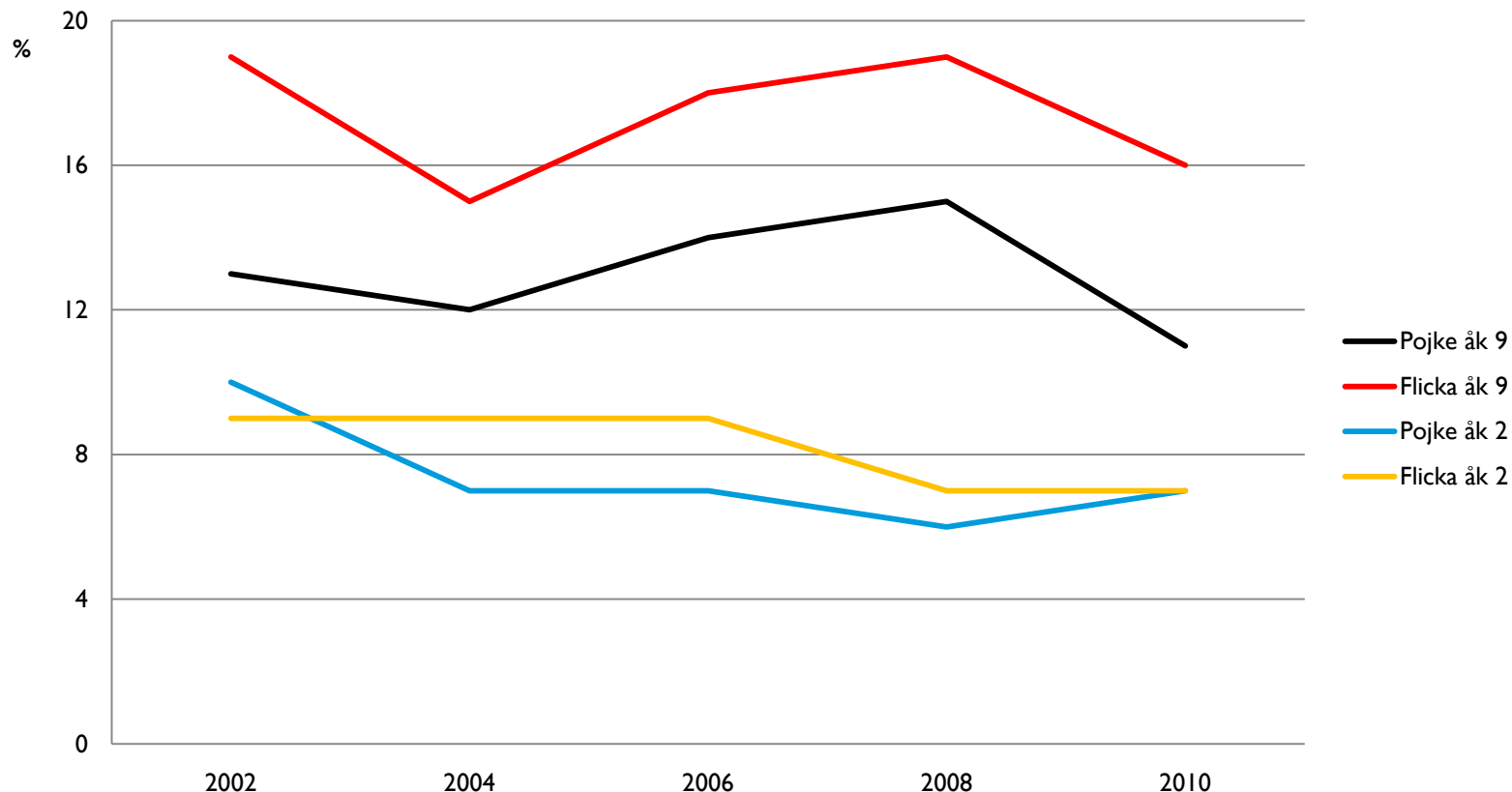
# Mobbning



# Elever som minst en gång det senaste året har mobbat eller trakasserat andra elever



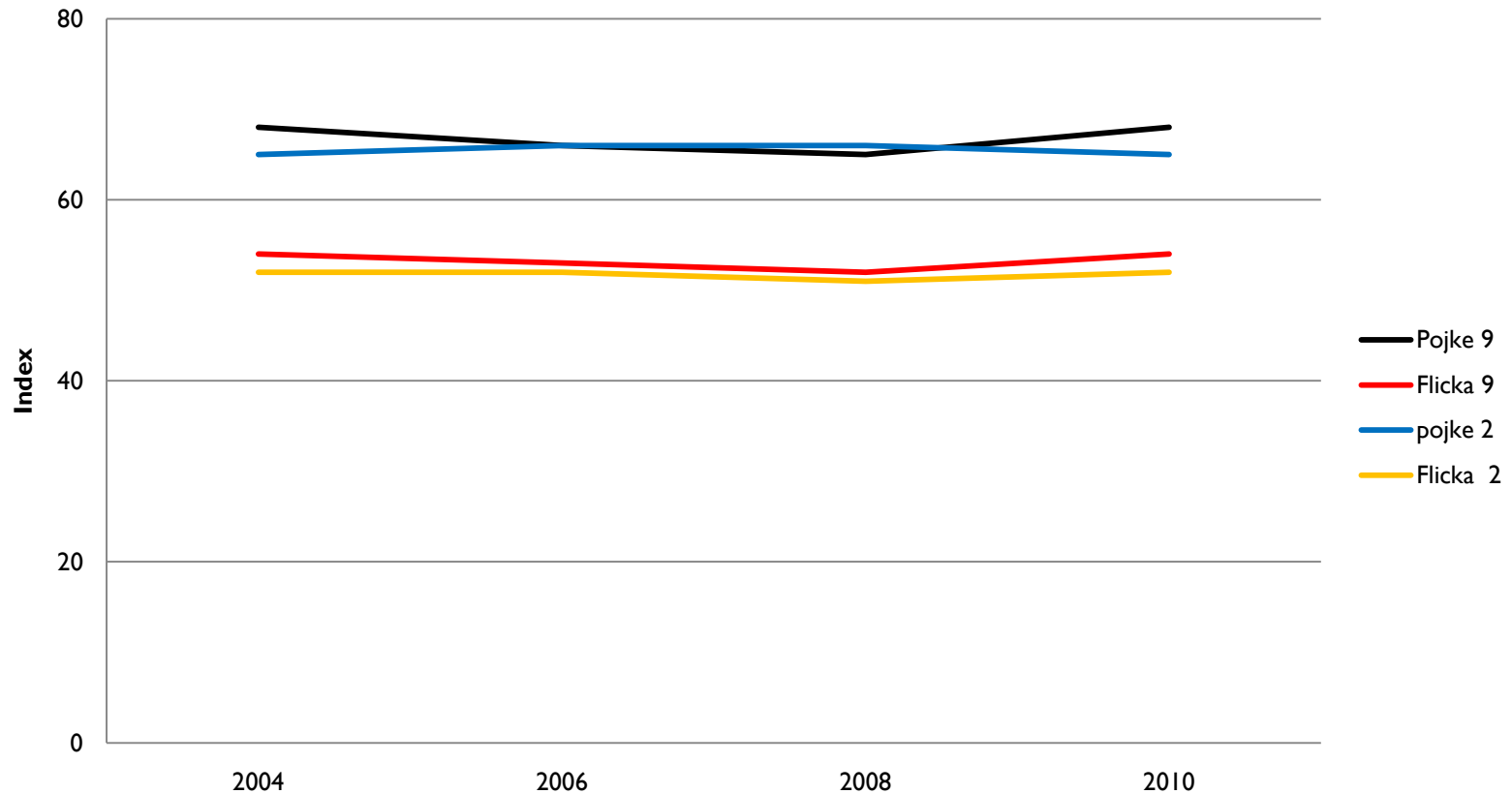
# Elever som det senaste året har utsatts för kränkande behandling (mobbing eller trakasserier)



# Korta slutsatser om mobbning

- Det finns ett tydligt samband för båda könen mellan brottsbelastning och att ha mobbat andra elever.
- Störst grupp elever som mobbar och/eller trakasserar andra elever finner vi bland pojkar i åk 9. Här har det dock skett en positiv utveckling sedan 2006.
- Den grupp som i störst utsträckning utsätts för dessa trakasserier är flickor i åk 9. Även när det gäller utsatthet för mobbning är utvecklingen positiv mellan 2008 och 2010.
- I gymnasiet är problem med mobbning och trakasserier genomgående mindre och nivåerna är stabila över tid.

# God psykisk hälsa – indextal för psykosomatisk hälsa



# Korta slutsatser om psykisk hälsa

- Generellt visar resultaten att pojkar mår bättre än flickor både i årskurs nio och i år två på gymnasiet. Skillnaderna i pojkars och flickors självupplevda hälsa är relativt stor
- Inga större förändringar över tid (frågor om psykisk hälsa inkluderades i enkäten först år 2004).