



Till
Socialtjänst- och arbetsmarknadsnämnden

Månadsrapport för november 2010

Förslag till beslut

Månadsrapporten per den 30 november 2010 godkänns.

Gillis Hammar
Förvaltningschef

Eva Carin Sandberg
Ekonomichef

Sammanfattning

Förvaltningsledningen bedömer att socialtjänst- och arbetsmarknadsnämndens samlade verksamhet för 2010 kommer att redovisa ett överskott på 34,6 mnkr.

För driftverksamhet i egen regi prognostiseras ett överskott på 32,1 mnkr och för stadsövergripande sociala frågor ett överskott på 1,5 mnkr. Området utomlänsplacerade funktionshindrade prognostiserar ett överskott på 1,0 mnkr. En av nämndens två resultatenheter prognostiserar ett underskott varför 0,5 mnkr hämtas ur resultatfonden. Nämndens prognostiserade resultat bedöms därför vara ett överskott på 34,1 mnkr efter resultatöverföring. Av överskottet avser 13,0 mnkr de extra medel som anvisats under hösten 2010 för att öka antalet s.k. ungdomsanställningar. Dessa medel kommer inte att hinna förbrukas under 2010. Antalet ungdomsanställningar uppgår i dagsläget till ca 250 st.

Bakgrund och ärendets beredning

I enlighet med stadens regler för ekonomisk förvaltning följer förvaltningen kontinuerligt verksamheten över året och redovisar utfallet i månadsuppföljningar, tertialrapporter med delårsbokslut och verksamhetsberättelse med bokslut. I detta tjänsteutlåtande redovisas månadsrapport per den 30 november 2010. Tjänsteutlåtandet har tagits fram inom förvaltningens ekonomiavdelning i samråd med förvaltningsledningen.

Prognos för året

Verksamhetsområde	Bokslut 2009	Årsprognos okt	Årsprognos nov
Driftverksamhet	13,8	36,6	32,1
Stadsövergripande frågor	2,9	0,5	1,5
Entreprenader och upphandlad verksamhet	-7,2	0,0	0,0
Stöd till utomstående organisationer	2,0	0,2	0,0
Utomlänsplacerade funktionshindre	0,6	1,0	1,0
Totalt	12,2	38,3	34,6
Återredov. av överskjutande för utomlänsplaceringar	-0,6	-1,0	-1,0
Resultatöverföring	-0,3	0,5	0,5
Totalt nämnden efter resultatöverföring	11,3	37,8	34,1

Beloppen redovisas i miljoner kronor, mnkr. Som jämförelse redovisas bokslut 2009 och månadsrapporten för september. Eventuellt överskjutande anslag för utomlänsplacerade funktionshindre återredovisas till staden senast i samband med bokslutet. Prognosen bygger på beslut om ramar t.o.m. tertialrapport 2.

Kommentarer till prognosen

Verksamhetsområde efter budgetjusteringar	Bokslut 2009	Årsprognos okt	Årsprognos nov
Barn och ungdom	4,2	13,9	14,3
Funktionshindre	-1,4	-3,1	-3,1
Jourverksamhet	0,1	0,8	0,9
Hemlösa och missbrukare	-20,7	-4,6	-5,8
Arbetsmarknadsfrågor	10,5	17,7	18,1
Svenskundervisning för invandrare	6,1	5,3	5,9
Rådgivande verksamheter	0,4	-0,8	-0,8
Insatser för kvinnofrid	-1,0	1,7	1,7
Nämnd och övergripande administration	2,9	-1,4	-6,2
Tillstånd och tillsyn	0,2	0,0	0,0
Omstrukturering	12,6	7,1	7,1
Stadsövergripande frågor	2,9	0,5	1,5
Entreprenader och upphandlad verksamhet	-7,2	0,0	0,0
Stöd till utomstående organisationer	2,0	0,2	0,0
Utomlänsplacerade funktionshindre	0,6	1,0	1,0

Nämnden totalt	12,2	38,3	34,6
-----------------------	-------------	-------------	-------------

Av nämndens två resultatenheter bedöms Tillståndsenheten visa ett nollresultat medan Familjerådgivningen prognostiserar ett underskott på 0,8 mnkr. Enligt stadens regler för resultatenheter kan maximalt 5 procent av en resultatenhets över- eller underskott föras mot resultatfonden. Eftersom omslutningen för Familjerådgivningen uppgår till knappt 10 mnkr innebär det att 0,5 mnkr kan föras mot fonden i samband med bokslutet.

Barn och ungdom +14,3 mnkr

Det överskott som prognostiseras hänför sig med 11,9 mnkr till Enheten för familje- och ungdomsinsatser. Det avser främst verksamheterna för asylsökande barn och ungdomar samt för dem med permanent uppehållstillstånd men även verksamheterna inom området barn och familj. Bedömningen är att beläggningen kommer att vara fortsatt hög. Övriga verksamheter visar mindre överskott bl.a. beroende på vakanser och sena tillsättningar, totalt drygt 2 mnkr.

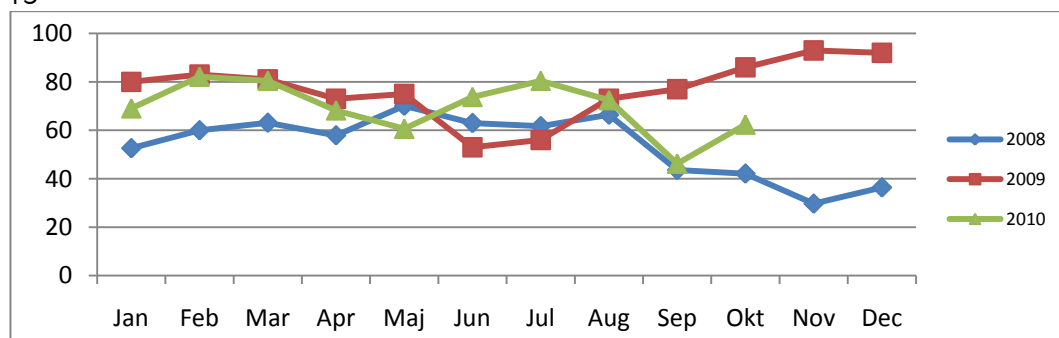
Redovisningarna nedan avser nämndens egna verksamheter inom Enheten för familje- och ungdomsinsatser.

Ungdomar

Mål VP: 78 %

Antal platser:

15

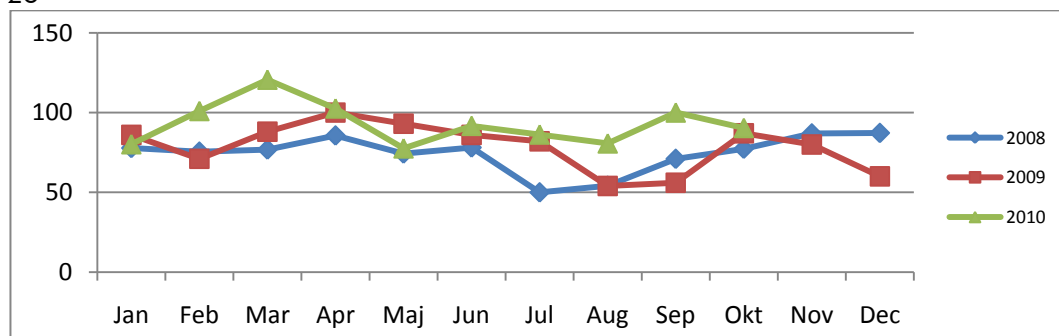


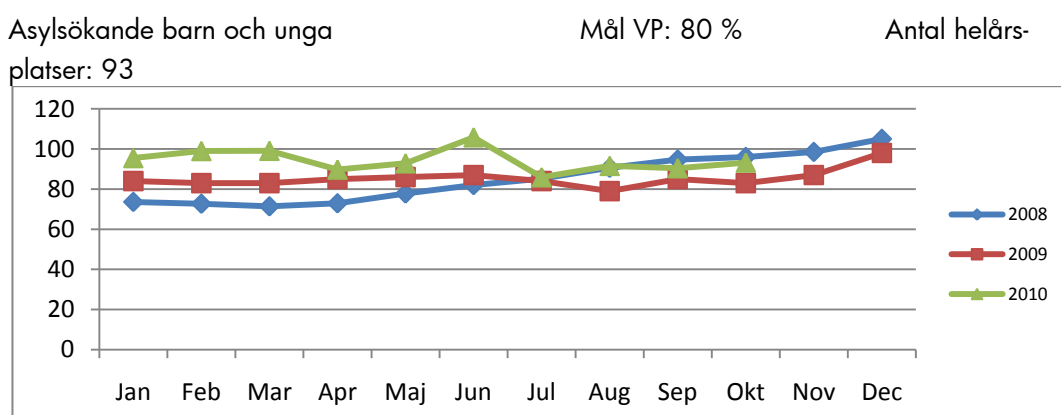
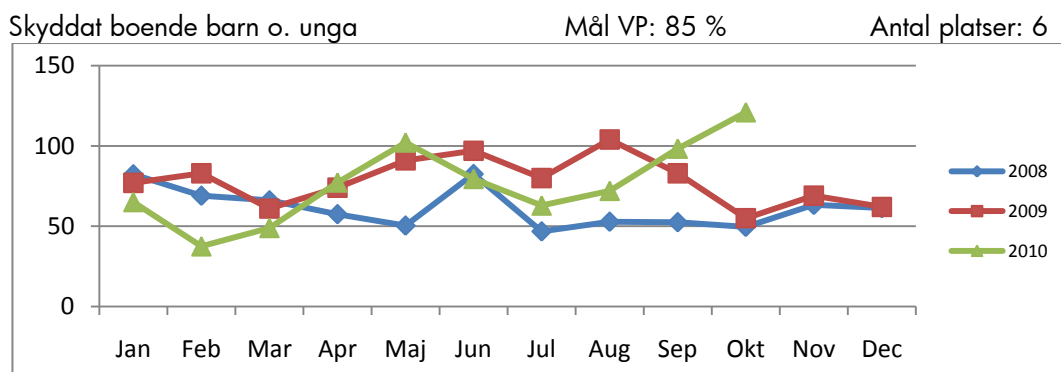
Barn och familj

Mål VP: 84 %

Antal platser:

26





Funktionshinderade -3,1 mnkr

Underskottet avser delvis Enheten för ledsagarservice som gick över i entreprenaddrift fr.o.m. den 1 juni. Kostnaderna under enhetens sista månader i egen regi blev dyrare än budgeterat varför ett underskott på 1,6 mnkr uppstod. Återstående 1,5 mnkr hänförs till korttidshemmen, främst Navet men också Drömmen, som båda visar en vikande beläggning.

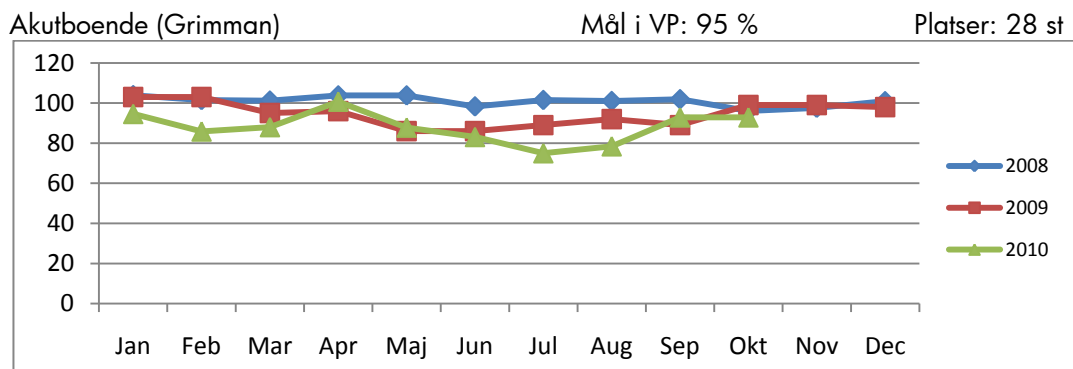
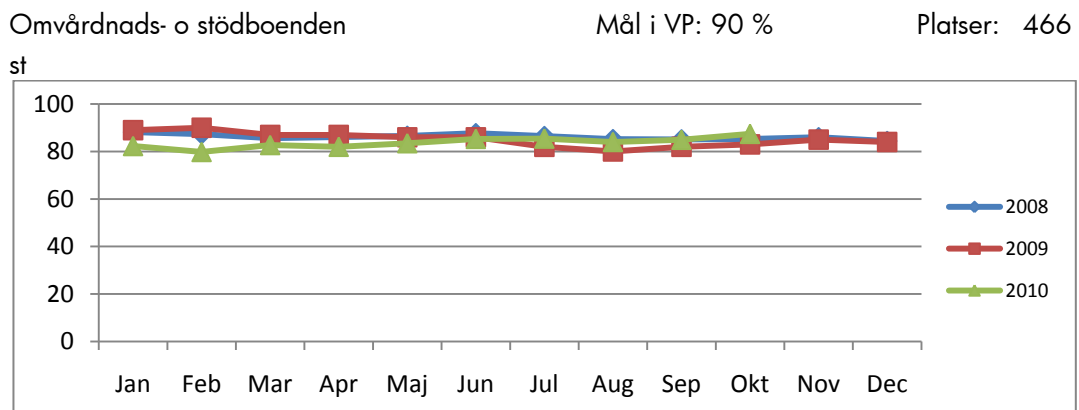
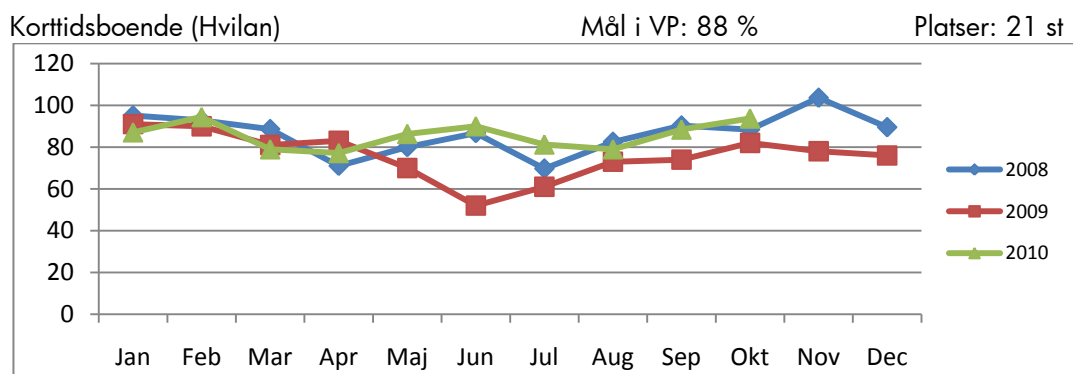
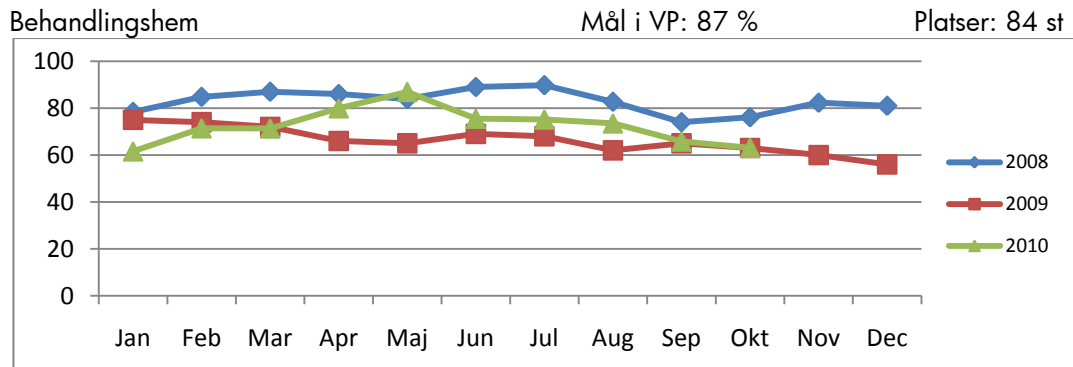
Jourverksamhet +0,9 mnkr

Överskottet avser Socialjouren och beror på lägre vikariekostnader än beräknat samt lägre kostnader för försörjningsstöd.

Hemlösa och missbrukare -5,8 mnkr

Avvikelsen fördelar sig främst på Boende- och behandlingsenheten med ett underskott på 6,6 mnkr och med ett överskott på 0,8 på taköverhuvudgarantin.

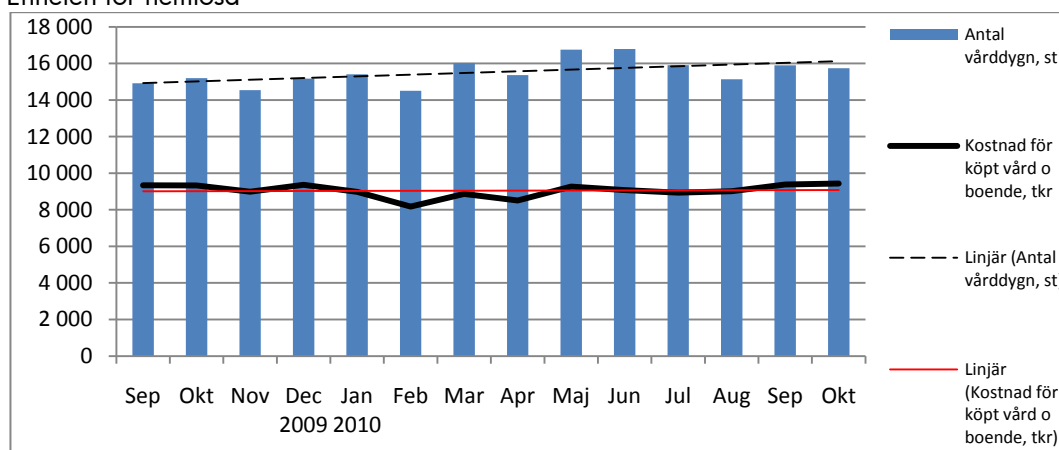
Efterfrågan på **Boende- och behandlingsenhetens** platser har stabiliserats. Enhetens löpande drift pekar nu mot ett underskott på 2,1 mnkr vid årets slut. Beslutade nedläggningar av delar av enhetens utbud vid årsskiftet 2009-2010 har medfört omställningskostnader som bidrar till underskottet med ca 4,5 mnkr. Den samlade prognosen för Boende- och behandlingsenheten uppgår därmed till ett underskott på 6,6 mnkr.



Enheten för hemlösa fortsätter arbeta utifrån det åtgärdsprogram som tagits fram för att nedbringa tidigare års underskott och ge en ekonomi i balans. Kostnaderna för försörjningsstöd har ökat under året bl.a. beroende på ett stigande antal klienter i eget boende.

Antalet vård dygn har varierat under året. Genomsnittet för de senaste 12 månaderna är 15 314 vilket är något lägre än förra året. I dagsläget prognostiseras att enheten kommer att redovisa ett nollresultat vid årets slut.

Enheten för hemlösa



Uppföljning inom Enheten för hemlösa

	Maj	Jun	Jul	Aug	Sept	Okt
Antal klienter	849	841	847	849	843	845
Inflöde klienter	28	31	18	26	31	26
Utflyde klienter	22	36	12	24	37	24
Antal vård dygn	16 680	14 529	15 767	14 590	15 896	15 739
Genomsnittligt antal vård dygn	31	30	30	29	29	30
Kostnad för köpt vård och boende tkr	9 260	8 259	9 038	8 822	9 380	9 432
Kostnad för försörjningsstöd, tkr	2 475	2 578	2 577	2 398	2 354	2 238
Kostnad per genomsnittligt vård dygn kr	555	568	573	605	590	599
Andel avslutade till eget boende % *)	58	58	66	33	57	38
Antal personer i vård- och boende	544	487	525	502	541	525
Antal i försöks- och träningslägenheter	86	86	86	88	90	93

*) Andel av avslutade som flyttar till eget boende,

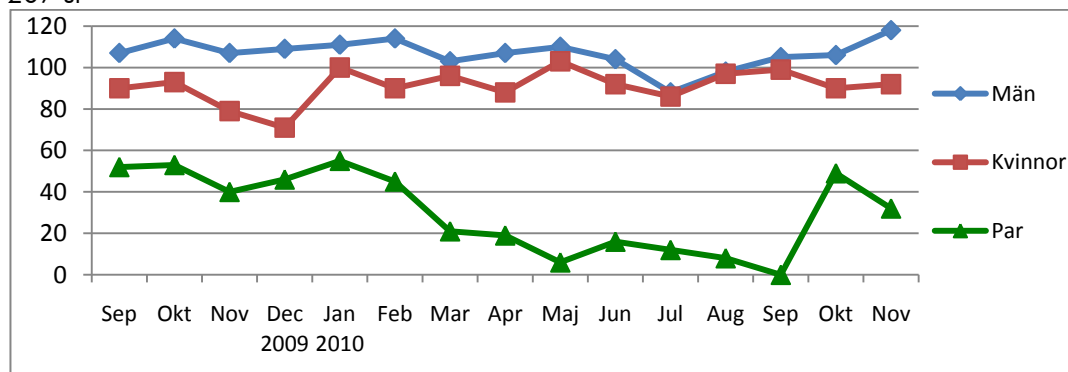
Taköverhuvudetgarantin har kunnat hållas samtliga nätter sedan årsskiftet. Ett överskott på 0,8 mnkr prognostiseras.

Beläggningen har varit i genomsnitt 109 procent under november månad. Beläggningen på mansplatserna har varit ovanligt hög. Grimman har utnyttjat oanvända parplatser och Planeringshemmet Hammarbybacken och Skarpnäcks H-hus har utnyttjat extraplatserna,

därför har garantin kunnat hållas utan problem. Beläggningen för kvinnor varierar från månad till månad. Beläggningen på kvinnoplatserna har ökat något sedan förra månaden. Från och med slutet av oktober finns det under en period möjlighet att ta in 2-3 kvinnor akut på Porlabacken när de ordinarie platserna inte räcker.

Hemlöshetsjourens arbete har sedan starten i november 2008 mer än halverat antalet biståndsbeslut, vilket betyder att antalet direkttag minskat i motsvarande grad. Projektet är slut i och med september månads utgång men fortsätter i sin nuvarande form året ut. Verksamheten permanentas fr.o.m. år 2011.

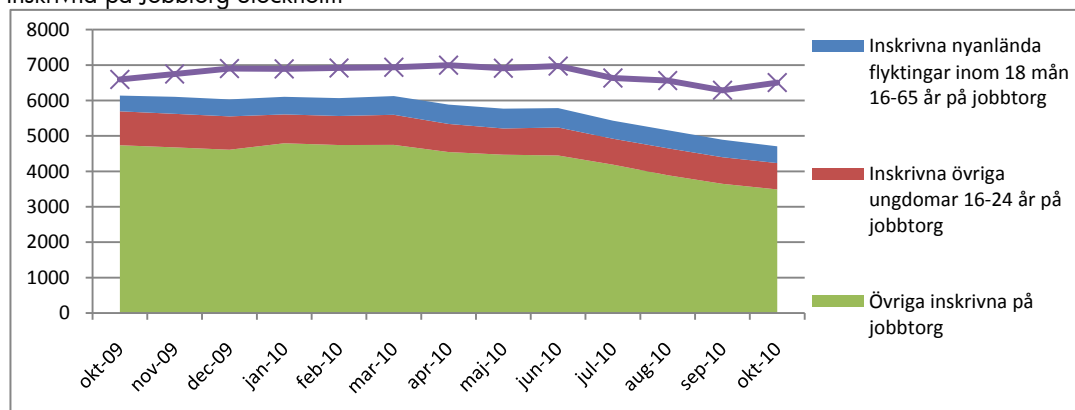
Taköverhuvudgarantin – beläggning i staden Platser: 171 ord + 36 extra = 207 st



Arbetsmarknadsfrågor +18,1 mnkr

Det totala antalet aktuella aspiranter på Jobbtorg Stockholm uppgick i oktober till 4 706 personer. Det är 3,8 procent färre än föregående månad och cirka 23,3 procent färre jämfört med samma månad föregående år. Ca 10,1 procent av de inskrivna i oktober är nyanlända flyktingar inom 18 månader efter uppehållstillstånd, 15,8 procent är ungdomar mellan 16 och 24 år och övriga omfattar 74,1 procent. Antalet inskrivna aspiranter på jobbtorg motsvarar i oktober 72,3 procent av den totala målgruppen som erhöll ekonomiskt bistånd på grund av arbetsmarknadsskäl eller introduktionsersättning på stadsdelsförvaltningarna.

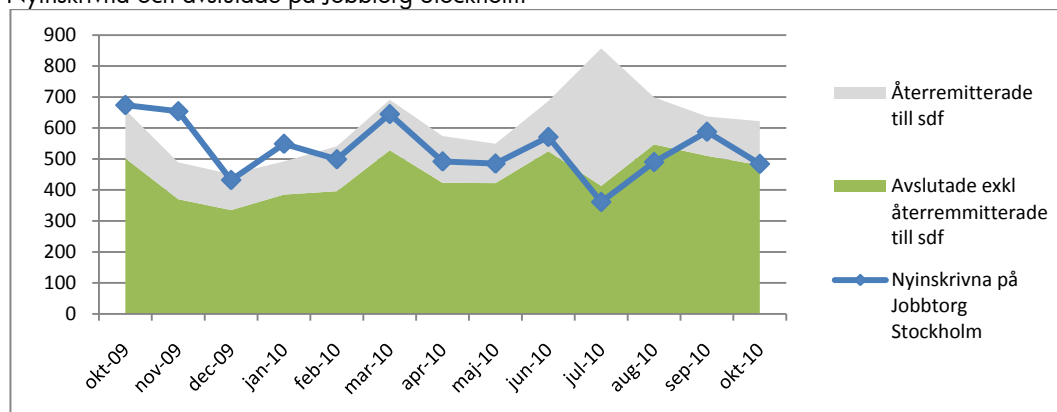
Inskrivna på Jobbtorg Stockholm



Ett överskott på 20,5 mnkr prognostiseras, dels beroende på ett sent tillskott av 13,0 mnkr för insatser för arbetslösa ungdomar och dels beroende på färre aktuella aspiranter än beräknat. Överskottet beror också på hög efterfrågan på START Stockholms och KrAmis tjänster.

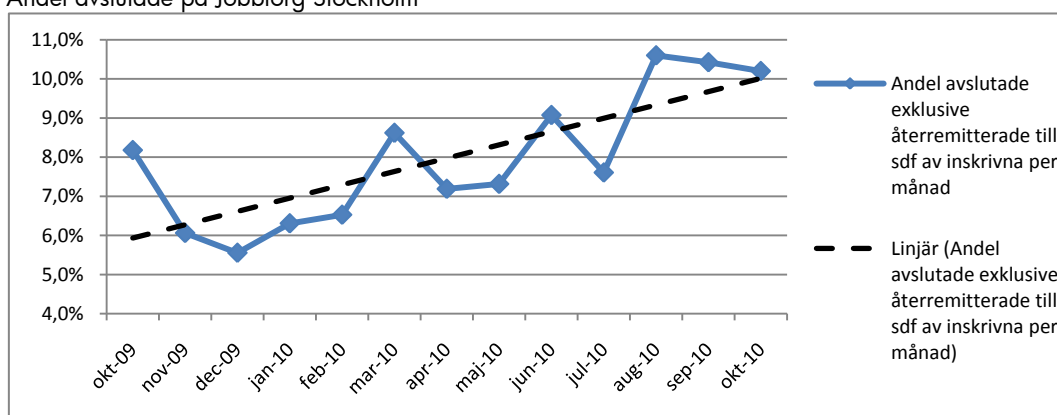
484 nya aspiranter skrevs in på Jobbtorg Stockholm i oktober. Antalet avslutade aspiranter exklusive de återremitterade till stadsdelsförvaltningar uppgick i oktober till 480 personer. Det motsvarar den grupp som inte har fortsatt behov av ekonomiskt bistånd eller introduktionsersättning på grund av inkomst från arbete eller annat.

Nyinskrivna och avslutade på Jobbtorg Stockholm



Från juli har Jobbtorg Stockholm börjat återremittera aspiranter som går in i arbetsförmedlingen jobb- och utvecklingsgaranti, JOB, eftersom dessa erbjuds heldagsinsatser från arbetsförmedlingen. Dessa följs nu upp av stadsdelsförvaltningarna. Det förklarar ökningen av återremitterade aspiranter i juli. Det är också en bidragande faktor till en lägre andel arbetslösa försörjningsstödstagare som är inskrivna på jobbtorg.

Andel avslutade på Jobbtorg Stockholm

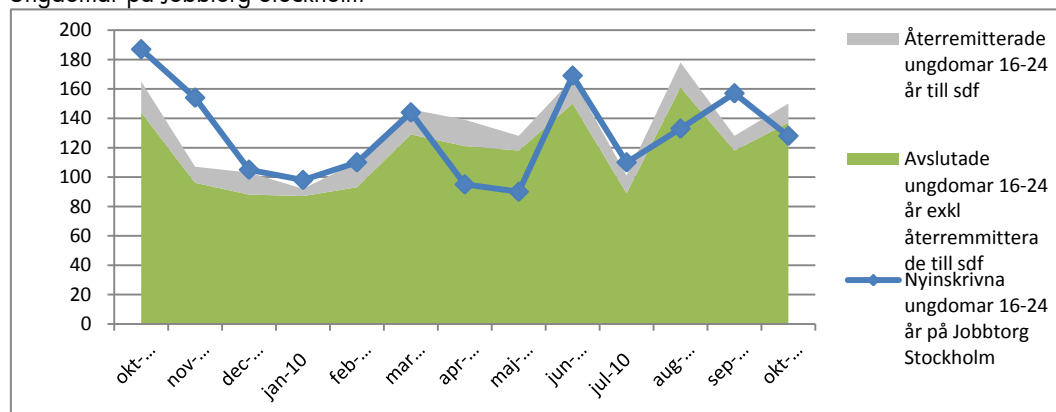


Ett resultatmätt för Jobbtorg Stockholm är andelen avslutade exklusive återremitterade av det totala antalet inskrivna per månad. I oktober var andelen avslutade exklusive återremitterade 10,2 procent.

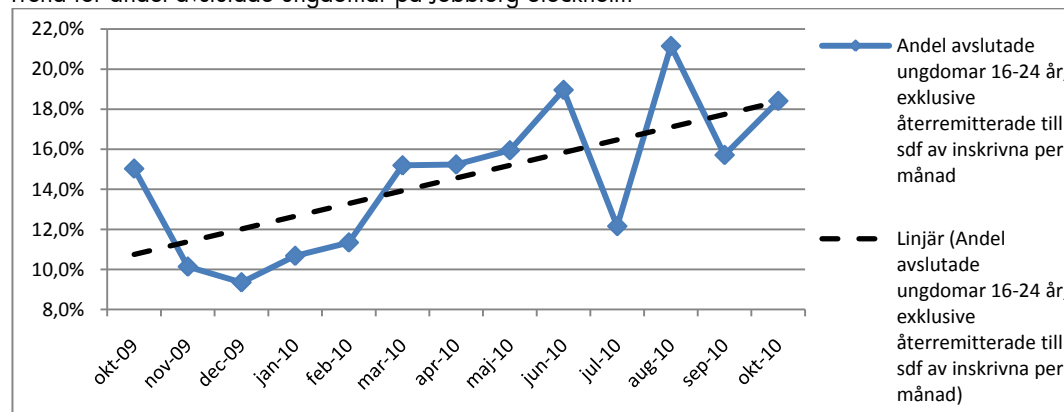
Ungdomar på jobbtorg

Antalet inskrivna aktuella ungdomar 16-24 år på Jobbtorg Stockholm uppgick i oktober till 744 personer. Det är 22,3 procent färre jämfört med samma månad föregående år. 128 nya ungdomar skrevs in på Jobbtorg Stockholm i oktober. Antalet avslutade ungdomar exklusive de återremitterade till stadsdelsförvaltningar uppgick i oktober till 137 personer vilket motsvarar 18,4 procent av de inskrivna. Intensifierade insatser för ungdomsgruppen pågår mot bakgrund av att framförallt långtidsarbetslösa ungdomar fortfarande har stora svårigheter att komma ut på arbetsmarknaden.

Ungdomar på Jobbtorg Stockholm



Trend för andel avslutade ungdomar på Jobbtorg Stockholm



Stadens förvaltningar och bolag har i uppdrag att erbjuda **1400 praktikplatser** till aspiranter från Jobbtorg Stockholm. Arbetet med detta samordnas av Jobbtorg Stockholm. Staden har samverkansöverenskommelser med arbetsförmedlingen om att upplåta en del platser till arbetslösa från arbetsförmedlingen inom ramen för JOB:en Fas 3 samt inom åtgärden ”Lyft”.

Totalt antal praktikplatser september månad *)	1 913
- Varav platser lämnade till AF för för JOB:en fas 3.	251
- Varav platser ej aktuella *)	419
Aktuella platser för aspiranter	1 243
Bemannade platser under perioden januari – oktober **)	1 031

*) Av de inrapporterade platserna är inte alla tillgängliga kontinuerligt p.g.a. bl.a. sommaruppehåll i vissa verksamheter.

***) En del platser har under året används för flera aspiranter, medan det också finns platser som inte bemannats alls.

Verksamheten vid **START Stockholm** har ökat sin intäktsfinansierade andel jämfört med budgeterade volymmål och prognostiserar ett överskott om 1,5 mnkr. START har från årets början och till och med november månad utfört 1 271 uppdrag att jämföra med budgeterad årsvolym på 716 uppdrag. Bland uppdragen märks arbetsprövning, visstidsanställning som stockholmsvärdar, arbetspraktik genom uppdrag och arbetsförmågeträning.

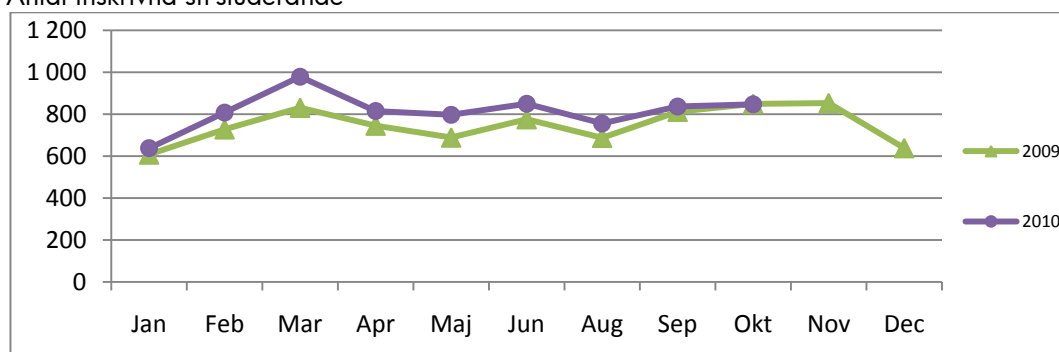
Även **KrAmi** har tagit emot fler deltagare än budgeterat. Årsprognosen uppgår till ett överskott om 0,7 mnkr.

Rekryteringsprogrammet Stockholm uppnår inte verksamhetsplanens volymmål för de förberedande utbildningarna. För de olika yrkeskurserna nås dock volymmålen. På grund av ökad efterfrågan på arbetskraft inom byggbranschen utökas antalet yrkeskursplatser med den inriktningen. Ett nollresultat prognostiseras för året.

Svenskundervisning för invandrare +5,9 mnkr

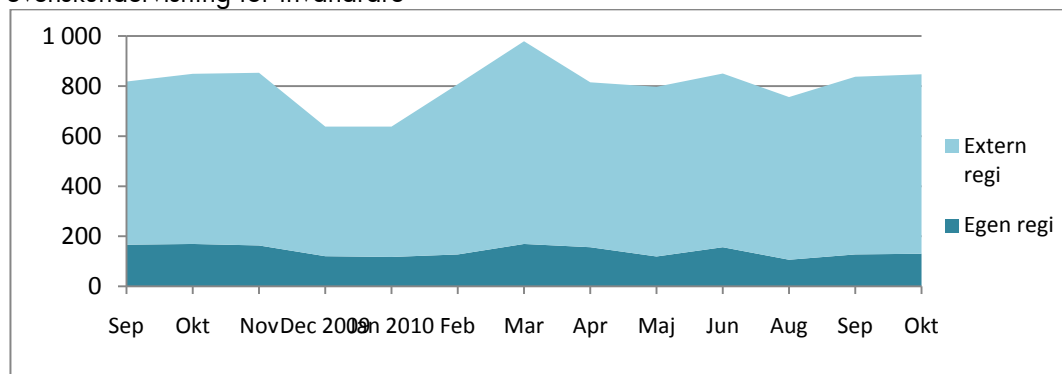
Under hösten har antalet nya sökande varit större än tidigare år. En överväldigande majoritet är anhöriga och EU-medborgare medan antalet flyktingar är fortsatt lågt. Verksamheten har under årets första tio månader genomfört 7 326 prestationer. Utbildningsbakgrunden hos de studerande i staden är god och antalet högutbildade ökar efter en tids nedgång. Bedömningen är att antalet prestationer under året kommer att hamna på ca 9 250. Det finns tecken som tyder på en viss minskning i antalet helårsstuderande, som dock är svår att bedöma i dagsläget.

Antal inskrivna sfi-studerande



Egen regi har under året minskat sin andel av verksamheten. Det beror till viss del på en minskad andel av marknaden men också på att Stockholms intensivsvenska för akademiker, SIFA, bara har s.k. sfx, d.v.s. yrkesinriktad svenskundervisning för invandrade med en yrkesutbildning. Detta redovisas inte inom ramen för reguljär sfi. Denna månad ökar egen regi något.

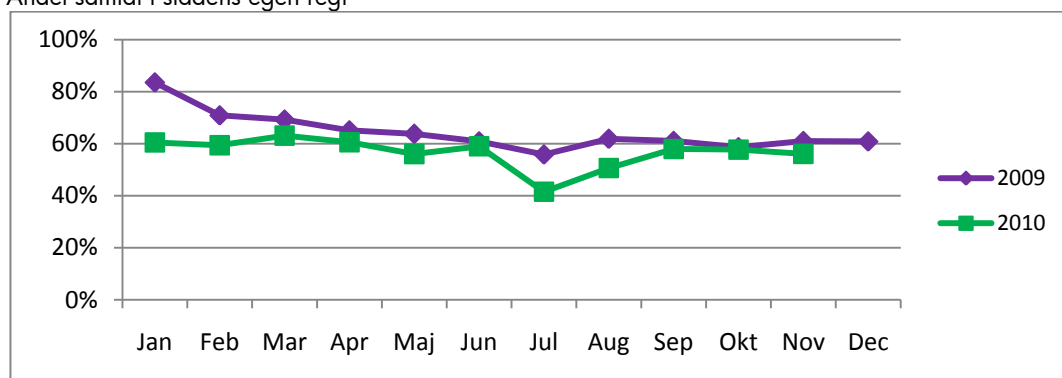
Svenskundervisning för invandrare



Rådgivande verksamhet -0,8 mnkr

Under årets elva första månader har stadens egen familjerådgivning genomfört 5 509 samtal vilket är knappt 58 procent av alla genomförda samtal inom ramen för kundvalet. För året prognostiseras ca 5 950 samtal i egen regi. Verksamhetens intäkter är därmed lägre än vad som krävs för att täcka kostnaderna varför olika åtgärder pågår. Ett underskott på 0,8 mnkr prognostiseras.

Andel samtal i stadens egen regi



Insatser för kvinnofrid +1,7 mnkr

Överskottet hänförs främst till verksamheten vid Kriscentrum för kvinnor. Enheten har hög beläggning och ett överskott på ca 1,4 mnkr prognostiseras. Prostitutionsenheten står för resterande överskott.

Nämnd och övergripande administration -6,2 mnkr

Övergången till GS-IT under sommaren och hösten 2010 har medfört kostnadsökningar för främst IT-utrustning och konsultinsatser. Kostnadsökningarna inom IT-området är fortfarande mycket svårbedömda eftersom faktureringen för 2010 är ofullständig. Bedömningen är att underskottet kommer att uppgå till 8,1 mnkr. Detta underskott vägs delvis upp av minskade kostnader inom andra delar av administrationen, bl.a. beroende på vakanser, uthyrning av lokaler och lägre utvecklingskostnader än planerat.

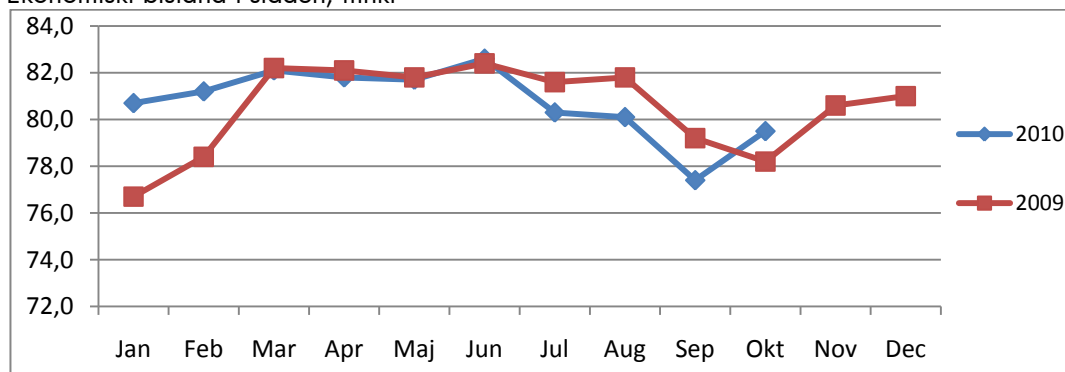
Omstrukturering +7,1 mnkr

Avsatta medel för omstruktureringarkostnader beräknas inte behöva utnyttjas fullt ut.

Stadsövergripande frågor +1,5 mnkr

Överskottet beror dels på att Socialtjänstinspektörerna tillträdde sina tjänster först under hösten. Men det beror också på att ansökningar om FoU-medel inte kunnat godkännas i den utsträckning som var tänkt.

Ekonomiskt bistånd i staden, mnkr



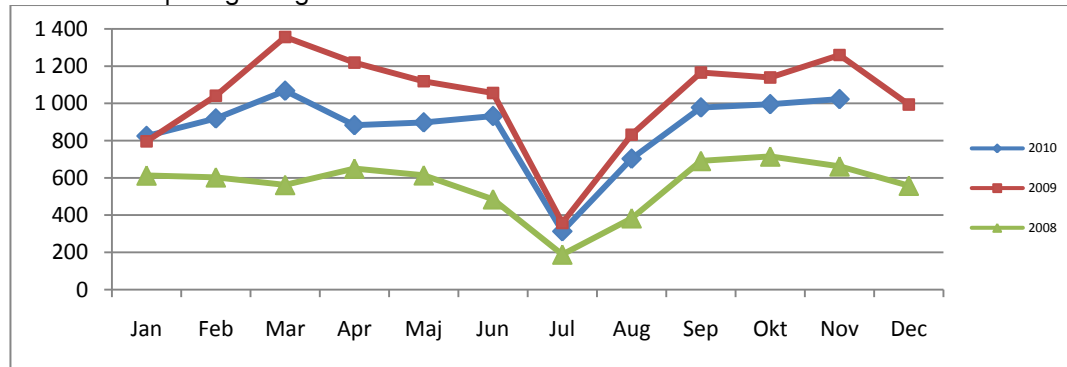
Grafen ovan avser ekonomiskt bistånd för hela staden. Kostnaderna uppgick under oktober till 79,5 mnkr vilket är en ökning med 2,1 mnkr jämfört med föregående månad och 1,3 mnkr högre än i oktober förra året.

För oktober har 10 390 hushåll fått *ekonomiskt bistånd* vilket är en ökning jämfört med föregående månad. Totalt ingick 19 000 personer i biståndshushållen, varav 6 930 barn. 47 procent av de vuxna biståndsmottagarna var arbetslösa. De preliminära uppgifterna för november indikerar ett oförändrat antal hushåll och en liten kostnadssänkning jämfört med oktober.

Entreprenader och upphandlad verksamhet

Budgeten för *kundval familjerådgivning* förutsätter 9 500 samtal, både i egen och i extern regi. Antalet genomförda samtal för de elva första månaderna uppgår till 9 538 st. Prognosen pekar mot att ca 10 200 samtal kommer att genomföras inom ramen för kundvalet, varför ett underskott på 0,9 mnkr prognostiseras.

Kundval familjerådgivning



Av övriga avvikelser kan t.ex. nämnas lägre hyreskostnader än budgeterat med 0,5 mnkr för Hammarbybacken. Verksamheterna vid Norrtull och Råcksta visar nu positiva siffror beroende på god beläggning, sammanlagt 0,4 mnkr.

Utomlänsplacerade funktionshindrade +1,0 mnkr

Ett överskott på 1,0 mnkr prognostiseras beroende på att vissa avtal har omförhandlats samt att en person har avlidit.
