



Till
Socialnämnden

Månadsrapport för mars 2011

Förvaltningens förslag till beslut

Socialnämnden godkänner månadsrapporten för mars 2011.

Gillis Hammar
Förvaltningschef

Leif Fransson
Administrativ chef

Sammanfattning

Förvaltningsledningen bedömer att socialnämndens samlade verksamhet för 2011 kommer att redovisa ett överskott på 4,5 mnkr.

Överskottet hänför sig framför allt till verksamheterna för asylsökande barn och ungdomar samt för dem med permanent uppehållstillstånd samt omstruktureringskostnader. Ett underskott prognostiseras inom nämnd och övergripande administration som kommer att uppstå på grund av att förvaltningen delas i två förvaltningar vilket innebär ökade lokalkostnader och viss övertalighet. Därutöver tillkommer kostnader för gemensam IT som tidigare inte varit kända av förvaltningen.



Bakgrund och ärendets beredning

I enlighet med stadens regler för ekonomisk förvaltning följer förvaltningen kontinuerligt verksamheten över året och redovisar utfallet i månadsuppföljningar, tertialrapporter med delårsbokslut och verksamhetsberättelse med bokslut. I detta tjänsteutlåtande redovisas månadsrapport per den 31 mars 2011. Arbetsmarknadsavdelningen redovisas i månadsrapporten då förvaltningen driver verksamheten fram till 1 juli 2011 då arbetsmarknadsnämnden övertar driften. Socialnämnden kommer att fakturera arbetsmarknadsnämnden för första halvårets kostnader.

Tjänsteutlåtandet har tagits fram inom förvaltningens administrativa avdelning i samråd med förvaltningsledningen.

Prognos för året för socialnämnden

Verksamhetsområde	Årsprognos Mars
Driftverksamhet	4,5
Stadsövergripande frågor	0,0
Entreprenader och upphandlad verksamhet	0,0
Stöd till utomstående organisationer	0,0
Utomlänsplacerade funktionshindrade	0,0
Totalt nämnden	4,5
Återredovisning överskjutande utomlänsplaceringar	0,0
Resultatöverföring	0,0
Totalt nämnden efter resultatöverföring	4,5

Beloppen redovisas i miljoner kronor (mnkr). För en mer detaljerad uppföljning, fördelat på förvaltningens verksamhetsområden, se redovisningar nedan.

Kommentarer till prognosen

Verksamhetsområde	Bokslut 2010	Mars 2011
Barn och ungdom	13,2	4,5
Funktionshindrade	-0,8	-1,2
Jourverksamhet	0,9	0,5
Hemlösa och missbrukare	0,7	1,4
Rådgivande verksamheter	-0,2	0,0
Insatser för kvinnofrid	2,2	0,0
Tillstånd och tillsyn	0,1	0,0
Nämnd och övergripande administration	-4,0	-5,4
Omstrukturering	5,8	4,7
Stadsövergripande frågor	4,6	0,0
Entreprenader och upphandlad verksamhet	0,3	0,0
Stöd till utomstående organisationer	0,1	0,0
Utomlänsplacerade funktionshindrade	0,8	0,0
Nämnden totalt	23,7	4,5

Barn och ungdom + 4,5 mnkr

Det överskott som prognostiseras hänför sig främst till *Enheten för familje- och ungdomsinsatser* och verksamheterna för asylsökande barn och ungdomar samt för dem med permanent uppehållstillstånd. Bedömningen är att beläggningen kommer att vara fortsatt hög.

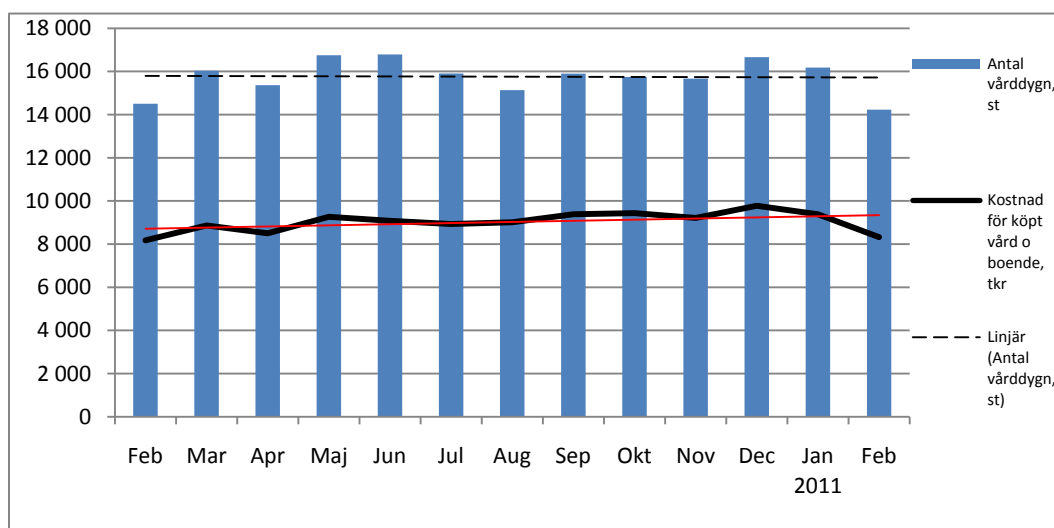
Funktionshindrade -1,2 mnkr

Beviljade insatser från stadsdelsförvaltningarna kommer under året att överskrida det anslag som finns för *LSS-kolloverksamheten*. Verksamheten prognostiserar ett underskott under 2011. Nämnden återkommer i samband med tertialrapport 2 med begäran om budgetjustering.

Hemlösa och missbrukare 1,4 mnkr

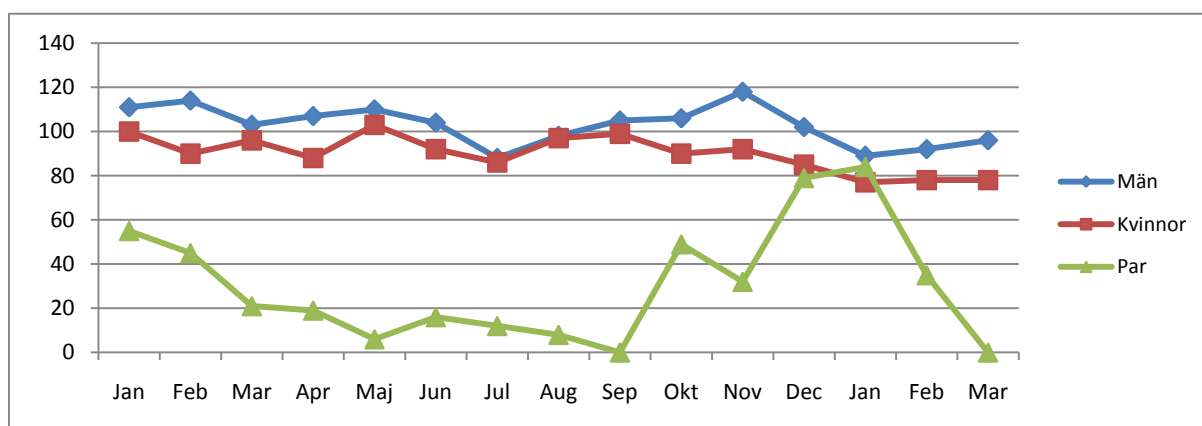
Efterfrågan på *Boende- och behandlingsenhetens* platser är stabil. Enhetens löpande drift pekar i dagsläget mot ett mindre överskott.

Enheten för hemlösa fortsätter arbeta utifrån det åtgärdsprogram som tidigare tagits fram.



	Sept	Okt	Nov	Dec 2010	Jan 2011	Feb
Antal klienter	843	845	836	829	832	801
Inflöde klienter	31	26	36	29	28	21
Utflyde klienter	37	24	22	31	25	52
		15	15			14
Antal vård dygn	15 896	739	669	16 659	16 178	231
Genomsnittligt antal vård dygn	29	30	29	30	30	28
Kostnad för köpt vård och boende, tkr	9 380	9 432	9 212	9 775	9 381	8 319
Kostnad för försörjningsstöd, tkr	2 354	2 238	2 485	2 291	2 451	2 361
Kostnad per genomsnittligt vård dygn, kr	590	599	587	587	580	584
Andel avslutade som flyttar till eget boende	57	38	38	46	32	25
Antal personer i vård- och boendeformer	541	525	534	559	534	509
Antal i försöks- och träningslägenheter	90	93	99	96	96	98

Tak-över-huvudet-garantin har kunnat hållas hela månaden. Beläggningen var i genomsnitt 88 procent på samtliga platser under mars. Beläggningen för män har ökat till 96 procent men är fortfarande lägre än under hösten. För kvinnorna har beläggningen legat stabilt under 2011. Akutboendet Grimman har stängt sina parplatser under ombyggnadstiden 14 mars och 3 månader framåt. För paren har andra lösningar hittats. För män finns det totalt 129 ordinarie platser och sedan januari 2010 finns det 33 extraplats för män. För kvinnor finns det 34 ordinarie platser och 3 extraplats. För par finns det 8 platser, dvs. för 4 par, dessa platser är nu tillfälligt stängda. Beläggningen beräknas på ordinarie antal platser.



Rådgivande verksamheter 0,0 mnkr

Efterfrågan på rådgivningssamtal från *Familjerådgivningen* är något lägre än tidigare varför det kan finnas en risk för underskott i verksamheten.

Nämnd och övergripande administration -5,4 mnkr

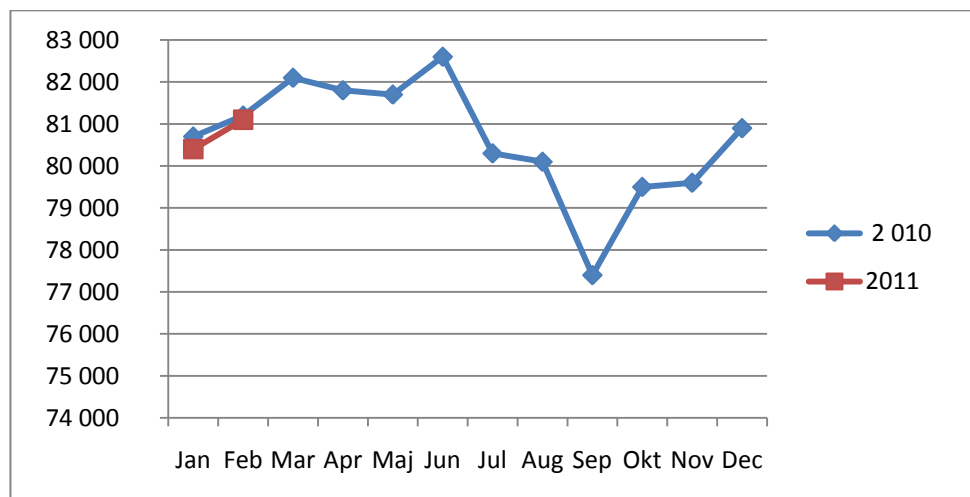
Den övertalighet som kommer att uppstå på grund av att förvaltningen delas i två förvaltningar innebär ökade kostnader för nämnd och övergripande administration. Kostnaderna för lokalerna vid Södra Station kommer att bli högre än budgeterade. Även kostnaderna för gemensam IT kommer att bli högre än budgeterade då tidigare inte kända kostnader tillkommit.

Förvaltningens *Lokalplanerare* tillhandahåller mot beställning olika tjänster inom lokalområdet, det kan gälla såväl ritningar av verksamhetslokaler som inredning av dessa etc. Efterfrågan på verksamhetens tjänster har under året ökat kraftigt och ytterligare personal kommer att anställas inom enheten.

Omstrukturering + 4,7 mnkr

Förvaltningen har avsatt medel för omstrukturering och oförutsedda kostnader. Detta gäller bl.a. kostnader för övertalighet och semesterskuld till ledsagare i samband med övergång till entreprenad. Förvaltningen bedömer att dessa kostnader blir mindre än beräknat och räknar med ett överskott på 4,7 mnkr.

Stadsövergripande frågor 0,0 mnkr



Grafen ovan avser ekonomiskt bistånd för hela staden. Kostnaderna uppgick under februari till 81,1mnkr, vilket är en ökning med 0,7 mnkr jämfört med föregående månad och en minskning med 0,1 mnkr jämfört med februari förra året.



I februari fick 10 530 hushåll ekonomiskt bistånd, vilket är nästan exakt samma antal som föregående månad. Totalt ingick 19 400 personer i biståndshushållen, varav 7 210 barn. 48 procent av de vuxna biståndsmottagarna var arbetslösa. De preliminära uppgifterna för ekonomiskt bistånd för mars indikerar en liten ökning av antal hushåll och kostnader.

Kommentarer till prognosen för arbetsmarknadsavdelningen

Prognos för året

Verksamhetsområde Arbetsmarknadsförv	Bokslut 2010,	Mars 2011
Arbetsmarknadsavd ledning	-2,8	0,0
KrAmi	0,7	0,0
START	-0,2	0,0
Jobbtorg	8,2	0,0
SFI	11,5	0,0
Rekryteringsprogrammet	0,0	0,0
Samhällsorientering för flyktingar	0,0	0,0
Utbildning för vuxna	14,9	0,0
Järva lärling	0,0	0,0
Nämnden totalt	32,3	0,0

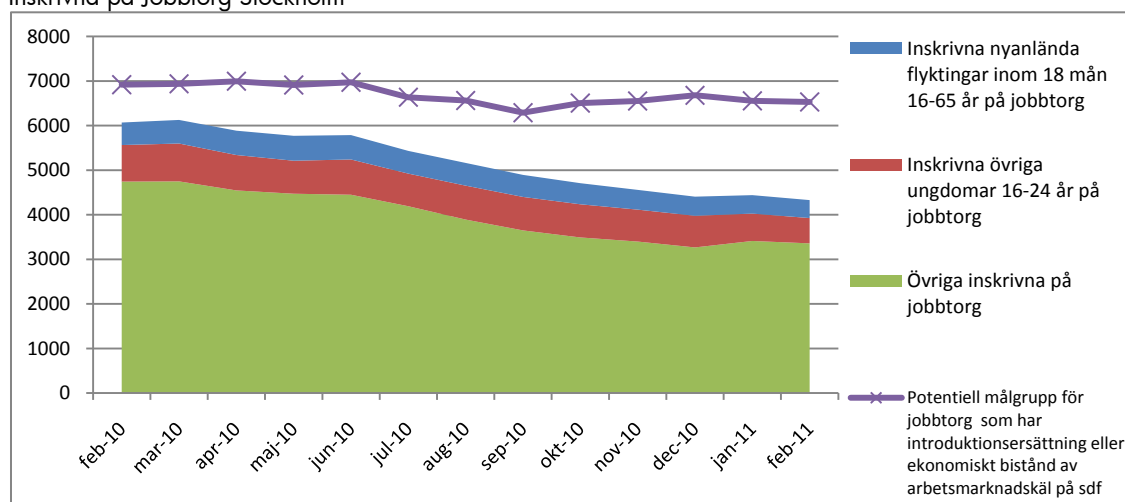
Verksamheterna inom arbetsmarknadsavdelningen prognostiserar en samlad budget i balans.

Jobbtorg Stockholm prognostiserar ett nollresultat för år 2011. Det totala antalet aktuella aspiranter på Jobbtorg Stockholm uppgick i februari till 4 327 personer. Det är 2,5 procent färre än föregående månad och ca 29 procent färre jämfört med samma månad föregående år. Ca 9 procent* av de inskrivna i februari är nyanlända flyktingar inom 18 månader efter uppehållstillstånd. 13 procent* är ungdomar mellan 16 och 24 år och övriga omfattar 77 procent*.

Antalet inskrivna aspiranter på jobbtorg motsvarar i februari 66 procent av den totala målgruppen som erhöll ekonomiskt bistånd på grund av arbetsmarknadsskäl eller introduktionsersättning på stadsdelsförvaltningarna. Förvaltningen överväger att uppdra åt utrednings- och statistikkontoret (USK) att närmare studera orsakerna.

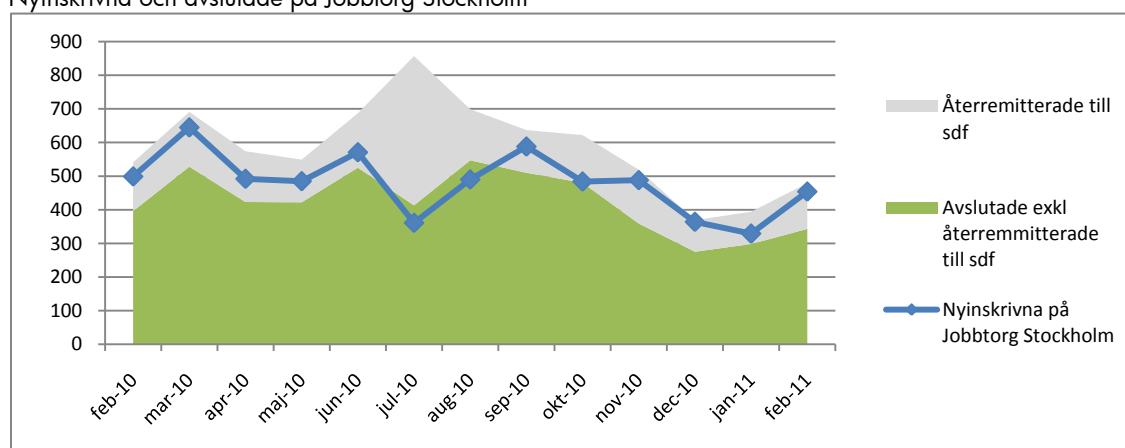
*Avrundad siffra

Inskrivna på Jobbtorg Stockholm



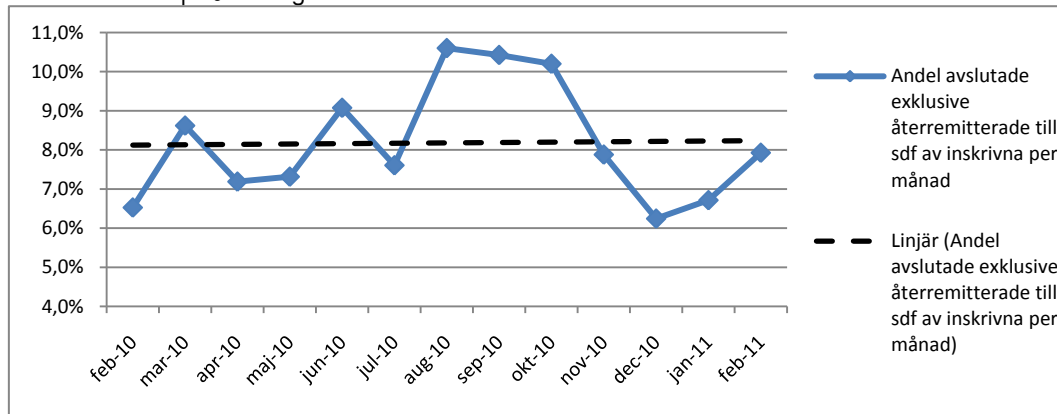
454 nya aspiranter skrevs in på Jobbtorg Stockholm i februari. Antalet avslutade aspiranter exklusive de återremitterade till stadsdelsförvaltningarna uppgick i februari till 343 personer. Det motsvarar den grupp som inte har fortsatt behov av ekonomiskt bistånd eller introduktionsersättning på grund av inkomst från arbete eller annat.

Nyinskrivna och avslutade på Jobbtorg Stockholm



Ett resultatmätt för Jobbtorg Stockholm är andelen avslutade exklusive återremitterade av det totala antalet inskrivna per månad. I februari var andelen avslutade exklusive återremitterade 7,9 procent.

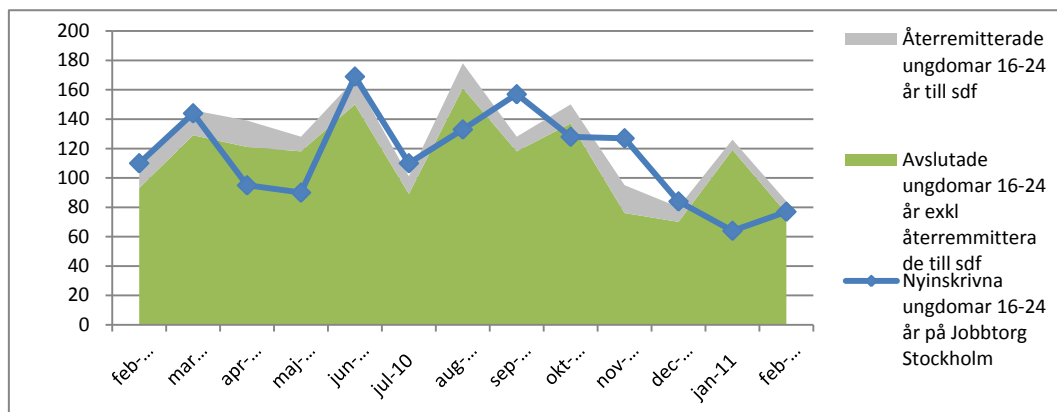
Andel avslutade på Jobbtorg Stockholm



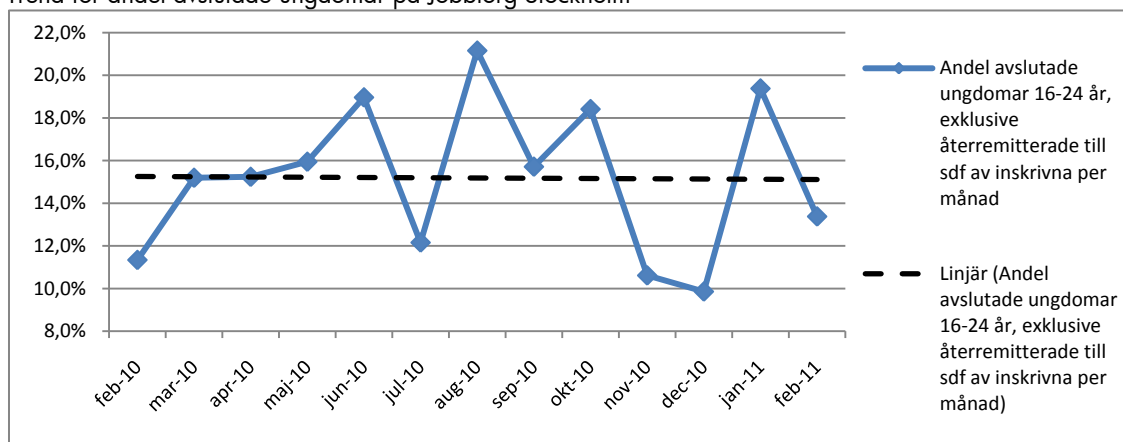
Ungdomar på jobbtorg

Antalet inskrivna (aktuella) ungdomar 16-24 år på Jobbtorg Stockholm uppgick i februari till 568 personer. Det är 31 procent färre jämfört med samma månad föregående år. 77 nya ungdomar skrevs in på Jobbtorg Stockholm i februari. Antalet avslutade ungdomar exklusive de återremitterade till stadsdelsförvaltningarna uppgick i februari till 76 personer vilket motsvarar 13 procent av de inskrivna. Intensifierade insatser för ungdomsgruppen pågår mot bakgrund av att framförallt långtidsarbetslösa ungdomar fortfarande har stora svårigheter att komma ut på arbetsmarknaden.

Ungdomar på Jobbtorg Stockholm



Trend för andel avslutade ungdomar på Jobbtorg Stockholm



Stadens praktikplatser

Totalt antal praktikplatser februari månad*	1951
- Varav platser lämnade till AF för för JOB:en fas 3.	265
- Varav platser ej aktuella	445*
Aktuella platser för aspiranter	1241
Antal praktikbemanningar under perioden februari 10 – februari 11	1164

*Av de inrapporterade platserna är inte alla tillgängliga kontinuerligt på grund av bl.a. sommaruppehåll i vissa verksamheter eller av andra skäl.



START Stockholm

Med nuvarande volymer befarar START ett underskott, varför förvaltningen ser över vilka åtgärder som krävs för att budgeten ska vara i balans vid årets slut, vilket vi prognostiserar.

Krami Stockholm

Krami prognostiserar en budget i balans. Verksamheten beräknas flytta till nya lokaler under hösten 2011 med ökade lokalkostnader som följd. Ett visst överskott under första halvåret beräknas därför utjämnas under andra halvan av 2011.

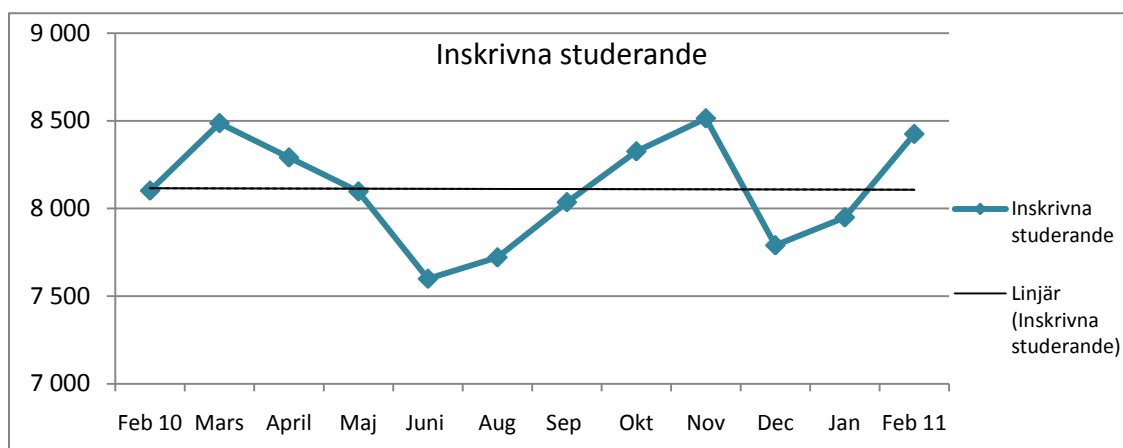
Rekryteringsprogrammet Stockholm

Rekryteringsprogrammet Stockholm har totalt sett lägre volymer än budgeterat, varför verksamheten ses över för att skapa en budget i balans. Antalet personer från jobbtorgen som avslutat en yrkeskurs uppgår t.o.m. februari månad till 50 av årets planerade 200. Beträffande programmets "FUB", förberedande utbildningar, är inskrivningsläget för lågt (32 inskrivna av kapacitetsnivå för hela året om 120 platser). Diskussioner har påbörjats om vilka åtgärder som kan vidtas gemensamt mellan Jobbtorg, Rekryteringsprogrammet och SFI för att utnyttja kapaciteten. Genomgående förändringar av innehållet och metodiken i FUB har initierats och kommer att förankras hos jobbtorgen och sfi.

SFI Stockholm,

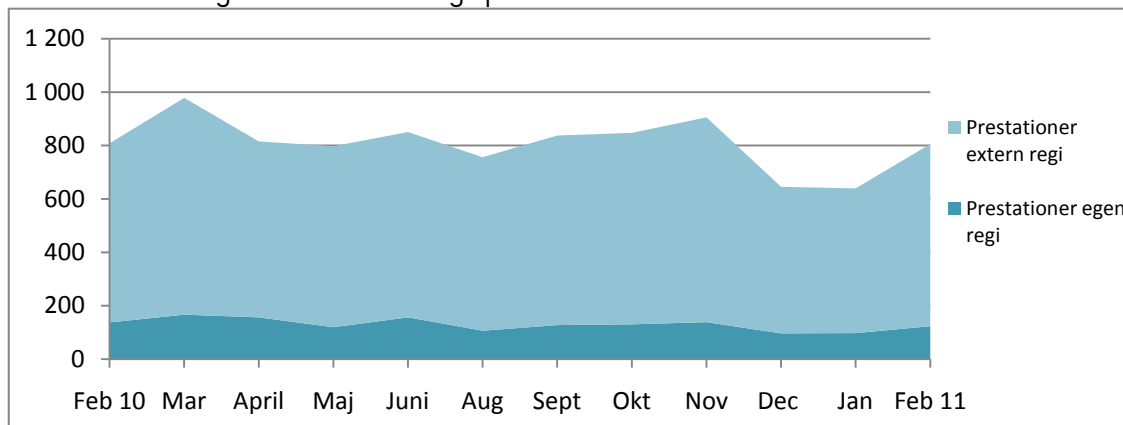
Verksamheten prognostiserar ett nollresultat för år 2011. Antalet studerande är fortsatt högt. Under januari och februari var antalet besökare på SFI-centrum högre än i samma period förra året. Årsutfallet beräknas till mellan 8 700 – 9 000 prestationer (= antalet helårsstuderande) i relation till budgeterade 6 600.

Antal inskrivna sfi-studerande, utfall och trend feb 2010 – feb 2011



Verksamheten har under januari och februari gjort 1 444 prestationer exklusive sfx och andra verksamheter som sfi för vissa studerande med funktionsnedsättning och som läser sfi i andra kommuner.

Svenskundervisning för invandrare - reguljär sfi feb 2010 – feb 2011

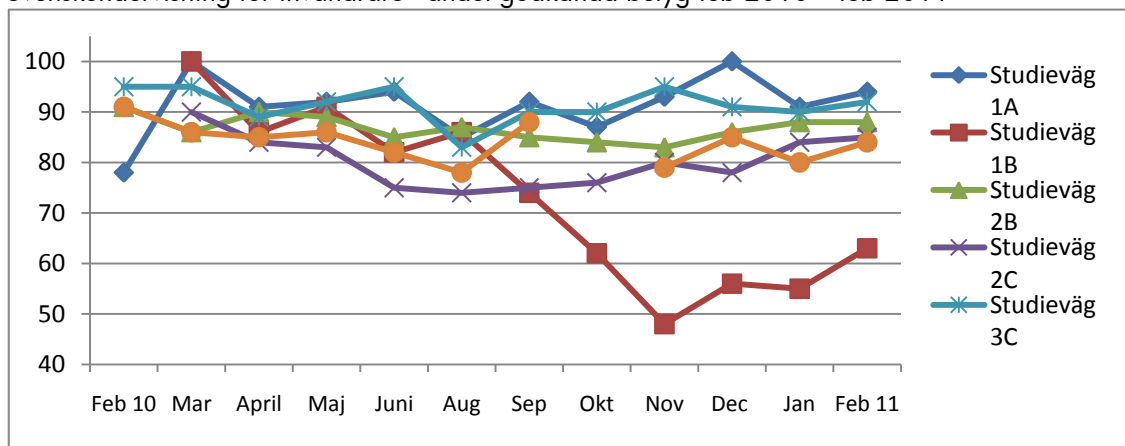


Utbildningsbakgrunden hos de sfi-studerande i staden är god. En mycket liten andel av de studerande är analfabeter eller mycket kortutbildade medan andelen välutbildade är hög. Det är en svagt ökande tendens.

Andelen godkända betyg

Underlaget är för litet för att man ska kunna bedöma om det skett någon förändring över perioden 2010-2011.

Svenskundervisning för invandrare - andel godkända betyg feb 2010 – feb 2011



Sfi är uppdelat i tre studievägar för att möta olika studerandekategoriernas behov och förutsättningar. Studieväg 1 vänder sig till analfabeter och andra mycket kortutbildade och studieväg 3 riktar sig till högutbildade med mycket god studieprognos. Varje studieväg omfattar två kurser: studieväg 1 kurserna A och B, studieväg 2 kurserna B och C och studieväg 3 kurserna C och D. Fortsättningskursen på en lägre studieväg är nybörjarkurs på nästa.