



Till  
Socialnämnden

## Månadsrapport för maj 2011

### Förvaltningens förslag till beslut

Socialnämnden godkänner månadsrapporten för maj 2011.

Fredrik Jurdell  
Tf Förvaltningschef

Leif Fransson  
Administrativ chef

### Sammanfattning

Förvaltningsledningen bedömer att socialnämndens samlade verksamhet för 2011 kommer att redovisa ett överskott på 4,5 mnkr.

Överskottet beror till stora delar på hög beläggning vid verksamheterna för asylsökande barn och ungdomar samt för dem med permanent uppehållstillstånd. Ett underskott prognostiseras inom nämnd och övergripande administration som kommer att uppstå på grund av att förvaltningen delas i två förvaltningar vilket innebär ökade lokalkostnader och viss övertalighet.



## Bakgrund och ärendets beredning

I enlighet med stadens regler för ekonomisk förvaltning följer förvaltningen kontinuerligt verksamheten över året och redovisar utfallet i månadsuppföljningar, tertiärrapporter med delårsbokslut och verksamhetsberättelse med bokslut. I detta tjänsteutlåtande redovisas månadsrapport per den 31 maj 2011. Arbetsmarknadsavdelningen redovisas i månadsrapporten då förvaltningen driver verksamheten fram till 1 juli 2011 då arbetsmarknadsnämnden övertar driften. Socialnämnden kommer att fakturera arbetsmarknadsnämnden för första halvårets kostnader.

Tjänsteutlåtandet har tagits fram inom förvaltningens administrativa avdelning i samråd med förvaltningsledningen.

## Prognos för året för socialnämnden

Verksamhetsområde	Bokslut 2010	Årsprognos T1	Årsprognos Maj
Driftverksamhet	17,9	4,5	6,6
Stadsövergripande frågor	4,6	0,0	0,0
Entreprenader och upphandlad verksamhet	0,3	0,0	-0,6
Stöd till utomstående organisationer	0,1	0,0	-1,5
Utomlänsplacerade funktionshindrade	0,8	0,0	0,0
<b>Totalt nämnden</b>	<b>23,7</b>	<b>4,5</b>	<b>4,5</b>
Återredovisning överskjutande utomlänsplaceringar	-0,8	0,0	0,0
Resultatöverföring	0,3	0,0	-0,4
<b>Totalt nämnden efter resultatöverföring</b>	<b>23,2</b>	<b>4,5</b>	<b>4,1</b>

Beloppen redovisas i miljoner kronor (mnkr). För en mer detaljerad uppföljning, fördelat på förvaltningens verksamhetsområden, se redovisningar nedan.

## Kommentarer till prognosen

Verksamhetsområde	Bokslut 2010	T1 2011	Maj 2011
Barn och ungdom	13,2	4,5	4,2
Funktionshindrade	-0,8	-1,2	-1,2
Jourverksamhet	0,9	0,5	0,5
Hemlösa och missbrukare	0,7	1,4	0,9
Rådgivande verksamheter	-0,2	0,0	0,0
Insatser för kvinnofrid	2,2	0,0	1,1
Tillstånd och tillsyn	0,1	0,0	-1,5
Nämnd och övergripande administration	-4,0	-5,4	-3,6
Omstrukturering	5,8	4,7	6,2
Stadsövergripande frågor	4,6	0,0	0,0
Entreprenader och upphandlad verksamhet	0,3	0,0	-0,6
Stöd till utomstående organisationer	0,1	0,0	-1,5
Utomlänsplacerade funktionshindrade	0,8	0,0	0,0
<b>Nämnden totalt</b>	<b>23,7</b>	<b>4,5</b>	<b>4,5</b>

### **Barn och ungdom +4,2 mnkr**

Det överskott som prognostiseras hänför sig främst till *Enheten för familje- och ungdomsinsatser* och verksamheterna för asylsökande barn och ungdomar samt för dem med permanent uppehållstillstånd. Orsaken till överskottet är en hög beläggning som bedöms fortgå hela året.

Tomgångshyror i samband med ombyggnad av Porlabacken till ett boende för barn och ungdomar som fått permanent uppehållstillstånd beräknas uppgå till ca 0,5 mnkr.

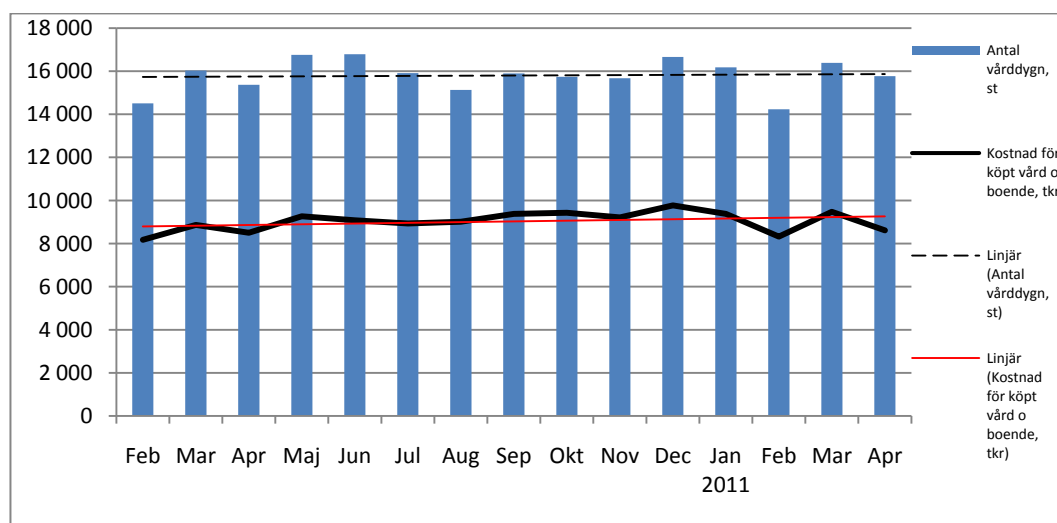
### **Funktionshindrade -1,2 mnkr**

Beviljade insatser från stadsdelsförvaltningarna kommer under året att överskrida det anslag som finns för *LSS-kolloverksamheten*. Verksamheten prognostiserar ett underskott under 2011. Nämnden återkommer i samband med tertialrapport 2 med begäran om budgetjustering.

### **Hemlösa och missbrukare 0,9 mnkr**

Efterfrågan på *Boende- och behandlingsenhetens* platser är stabil. Enhetens löpande drift pekar i dagsläget mot ett visst överskott.

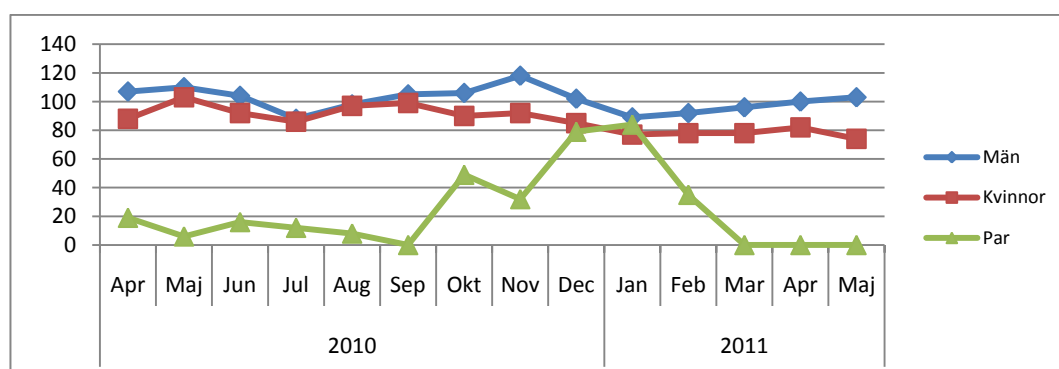
*Enheten för hemlösa* har haft ett ökat tillflöde och har antalet placerade i vård- och boendeformer ökat. Detta beräknas leda till ett underskott på 2,5 mnkr



	Dec 10	Jan 11	Feb 11	Mar 11	Apr 11
Antal klienter	829	832	801	802	811
Inflöde klienter	29	28	21	31	35
Utflöde klienter	31	25	52	30	25
Antal vård dygn	16 659	16 178	14 231	16 382	15 765
Genomsnittligt antal vård dygn	30	30	28	30	29
Kostnad för köpt vård och boende, tkr	9 775	9 381	8 319	9 478	8 612
Kostnad för försörjningsstöd, tkr	2 291	2 451	2 361	2 490	2 427
Kostnad per genomsnittligt vård dygn, kr	587	580	584	578	546
Andel avslutade som flyttar till eget boende	46	32	25	40	32
Antal personer i vård- och boendeformer	559	534	509	538	543
Antal i försöks- och träningslägenheter	96	96	98	101	105

Nämnden har under året vissa omstruktureringskostnader för ersättningslokaler i samband med ombyggnad av Bandhagshemmet med 1,0 mnkr.

**Tak-över-huvudet-garantin** har kunnat hållas hela månaden. Beläggningen var i genomsnitt 92 procent på samtliga platser under maj. Beläggningen för män har ökat till 103 procent men är fortfarande lägre än under hösten. För kvinnorna har beläggningen under maj varit något lägre än tidigare månader. Akutboendet Grimman har stängt sina parplatser under ombyggnadstiden 14 mars och 3 månader framåt. För paren har andra lösningar hittats. För män finns det totalt 129 ordinarie platser och sedan januari 2010 finns det 33 extraplats för män. För kvinnor finns det 34 ordinarie platser och 3 extraplats. För par finns det 8 platser, dvs. för 4 par, dessa platser är nu tillfälligt stängda. Beläggningen beräknas på ordinarie antal platser.



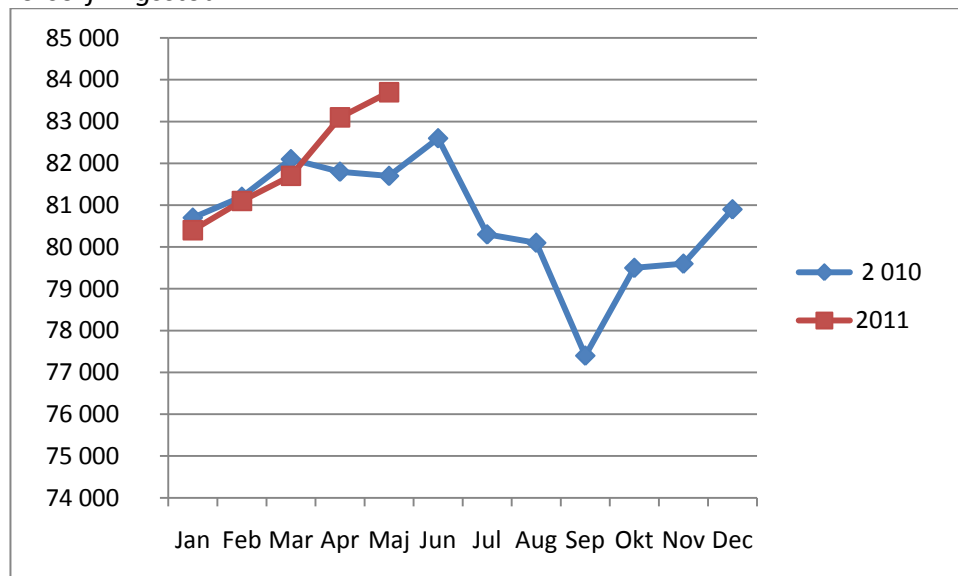
### **Nämnd och övergripande administration -3,6 mnkr**

Den övertalighet som kommer att uppstå på grund av att förvaltningen delas i två förvaltningar innebär ökade kostnader för nämnd och övergripande administration. Kostnaderna för lokalerna vid Södra Station kommer att bli högre än budgeterade då den planerade avvecklingen av delar av lokalytan måste senareläggas. Även kostnaderna för gemensam IT kommer att bli högre än budgeterade då tidigare inte kända kostnader tillkommit.

### **Stadsövergripande frågor 0,0 mnkr**

Bedömningskansliet beräknas visa ett underskott på ca 2,3 mnkr vilket till stora delar beror på rutiner för förmedling av nya insatser samt anpassningar av Paraplysystemet. Underskottet täcks av överskott inom andra delar av verksamheten, framför allt vid strategiska enheten.

### **Försörjningsstöd**



Grafen ovan avser ekonomiskt bistånd för hela staden. Kostnaderna uppgick under april till 83,1 mnkr, vilket är en ökning med 1,4 mnkr jämfört med föregående månad och en ökning med 1,3 mnkr jämfört med april förra året.

I april fick 10 735 hushåll ekonomiskt bistånd, vilket var en ökning med 0,8 % jämfört med i mars (ca 90 fler). Totalt ingick 19 730 personer i biståndshushållen, varav 7 320 var barn. Ökningen bestod främst av gruppen *sjukskrivna med läkarintyg* (60 fler jämfört med



mars). 47 % av de vuxna biståndsmottagarna var arbetslösa. De preliminära uppgifterna för ekonomiskt bistånd för maj indikerar en fortsatt ökning av antal hushåll och kostnader.

### Stöd till utomstående organisationer ±0

Under året kommer stödet till utomstående organisationer att ökas med 1,5 mnkr vilket finansieras genom överskott vid övriga verksamheter.

### Kommentarer till prognosen för arbetsmarknadsavdelningen

Verksamhetsområde	Bokslut 2010	Årsprognos T1	Årsprognos maj 2011
Jobbtorg m.m.	8,7	0,0	0,0
Svenskundervisning för invandrare	11,5	0,0	0,0
Nämnd och övergripande administration *	-2,8	0,0	0,0
<b>Totalt nämnden *</b>	<b>17,4</b>	<b>0,0</b>	<b>0,0</b>

\*Bokslut för 2010 är inte helt jämförbart med 2011

### Jobbtorg Stockholm

Det totala antalet aktuella aspiranter på Jobbtorg Stockholm uppgick i april till 4171 personer. Det är 4,03 procent färre än föregående månad och cirka 29 procent färre jämfört med samma månad föregående år. Ca 9 procent av de inskrivna i april är nyanlända flyktingar inom 18 månader efter uppehållstillstånd. 14 procent är ungdomar mellan 16 och 24 år och övriga omfattar 77 procent.

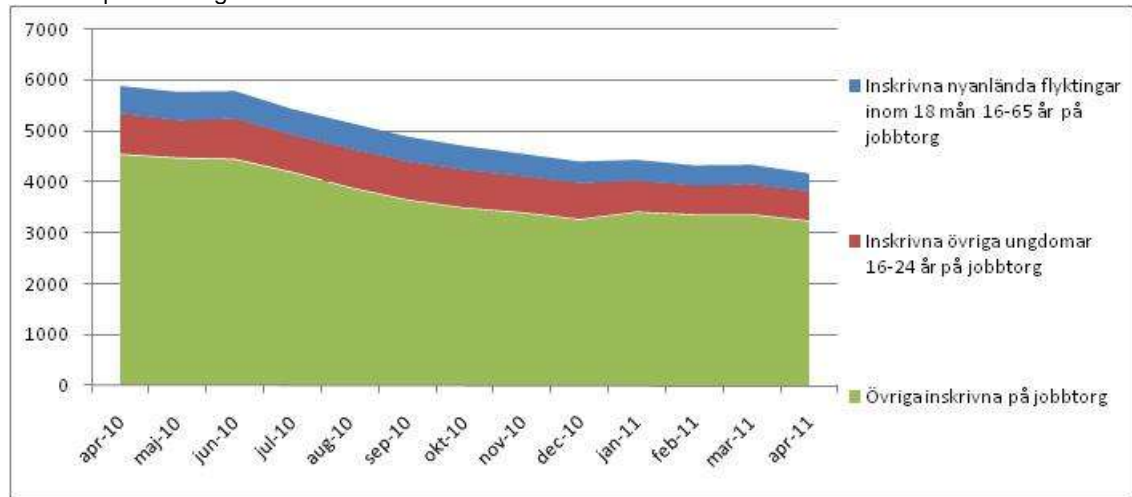
Antalet inskrivna på jobbtorg motsvarar 66% av det som hittills definierats som jobbtorgens målgrupp –det vill säga alla som uppbär försörjningsstöd av arbetsmarknadsskäl eller får introduktionsersättning.

Förvaltningen har tillsammans med Stockholm stads utrednings- och statistikkontor AB (USK) analyserat hur det kan komma sig att endast 66 procent av målgruppen är inskrivna på jobbtorg. Man kan då konstatera att av den totala gruppen som erhåller ekonomiskt bistånd av arbetsmarknadsskäl så är det endast 75 procent som kan anses tillhöra målgruppen för Jobbtorg Stockholm. Övriga får heldagsinsatser med aktivitetsersättning genom arbetsförmedlingen eller uppbär A-kassa där A-kassan inte godtar deltagande på jobbtorg.

Gruppen arbetslösa utan ersättning uppgår sammanlagt till 4 300 personer. Till dessa ska läggas de som uppbär introduktionsersättning, deltidsarbetslösa som får försörjningsstöd samt målgruppen för Jobbtorg Resurs. Det ger sammantaget en

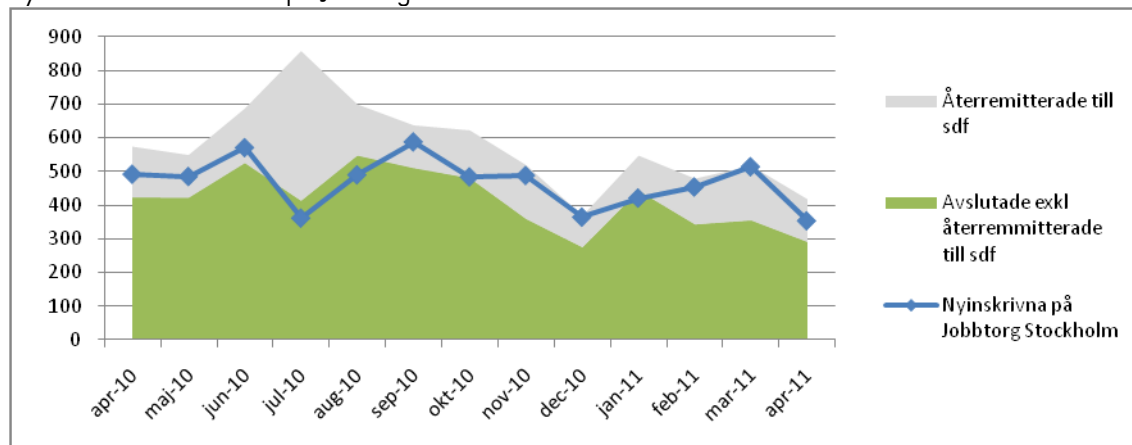
målgrupp för Jobbtorg Stockholm som uppgår till cirka 5 250 personer. Med 4171 inskrivna i april månad innebär det att närmare 83 procent av jobbtorgens **reella** målgrupp är inskrivna på Jobbtorg Stockholm.

Inskrivna på Jobbtorg Stockholm



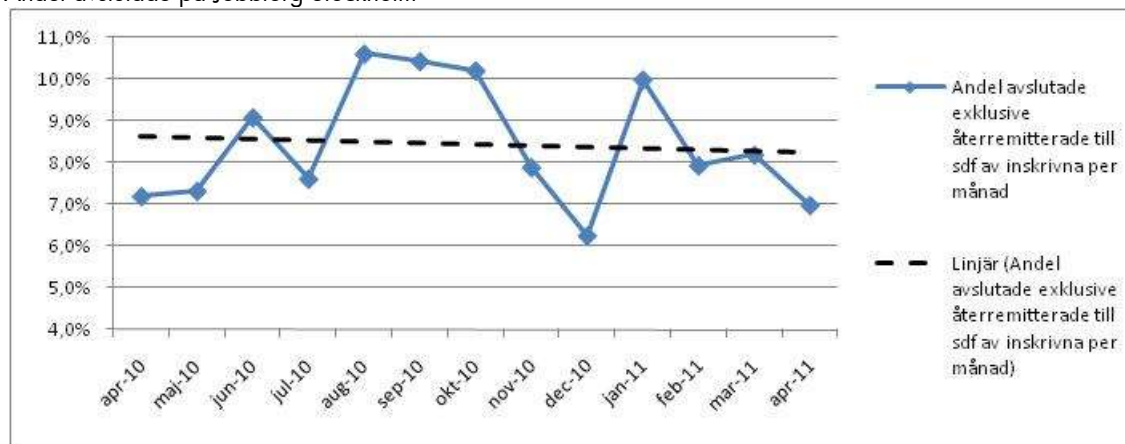
353 nya aspiranter skrevs in på Jobbtorg Stockholm i april. Antalet avslutade aspiranter exklusive de återremitterade till sdf uppgick i april till 291 personer. Det motsvarar den grupp som inte har fortsatt behov av ekonomiskt bistånd eller introduktionsersättning på grund av inkomst från arbete eller annat.

Nyinskrivna och avslutade på Jobbtorg Stockholm



Ett resultatmått för Jobbtorg Stockholm är andelen avslutade exklusive återremitterade av det totala antalet inskrivna per månad. I april var andelen avslutade exklusive återremitterade 7,0 procent.

Andel avslutade på Jobbtorg Stockholm

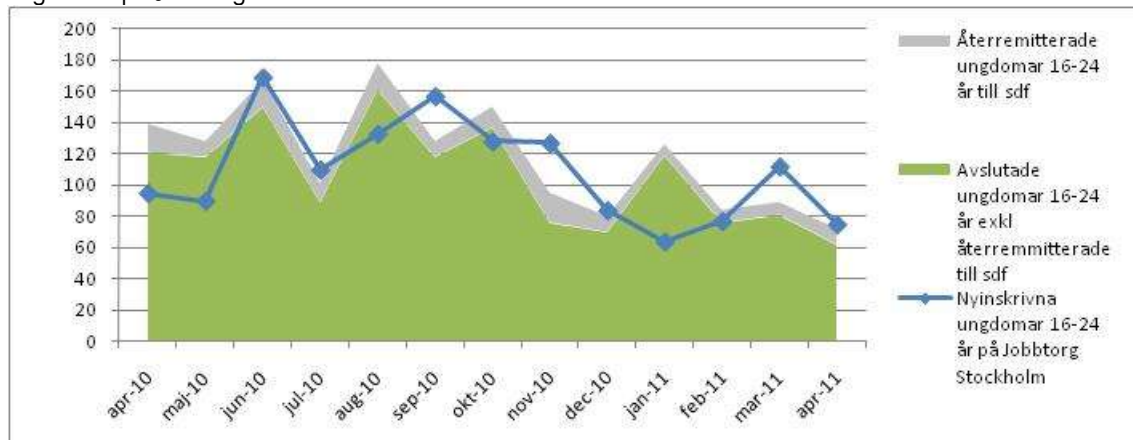


### Ungdomar på jobbtorg

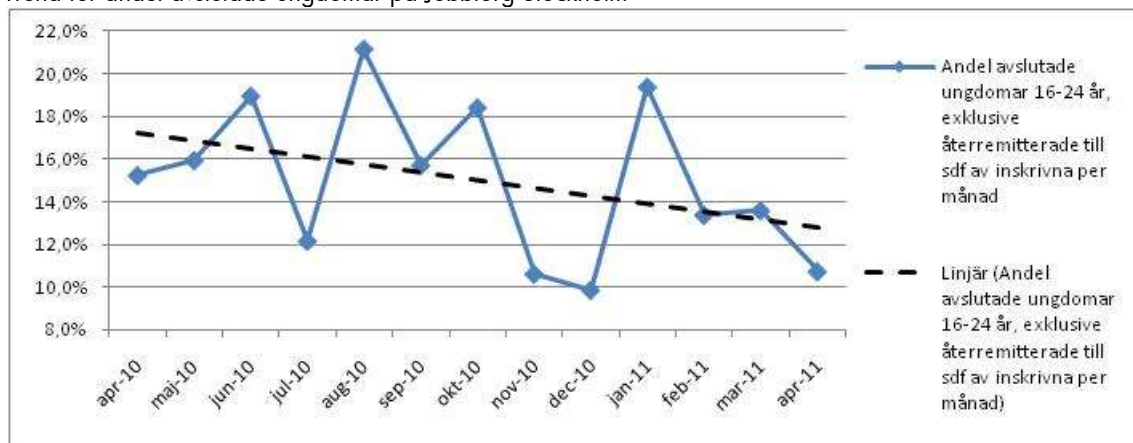
Antalet inskrivna (aktuella) ungdomar 16-24 år på Jobbtorg Stockholm uppgick i april till 578 personer. Det är 27,2 procent färre jämfört med samma månad föregående år. 75 nya ungdomar skrevs in på Jobbtorg Stockholm i april. Antalet avslutade ungdomar exklusive de återremitterade till sdf uppgick i april till 62 personer vilket motsvarar 10,7 procent av de inskrivna. Intensifierade insatser för ungdomsgruppen pågår mot bakgrund av att framförallt långtidsarbetslösa ungdomar fortfarande har stora svårigheter att komma ut på arbetsmarknaden.



### Ungdomar på Jobbtorg Stockholm



### Trend för andel avslutade ungdomar på Jobbtorg Stockholm



### Stadens praktikplatser

Totalt antal praktikplatser april månad*	2039
- Varav platser lämnade till AF för för JOB:en fas 3.	237
- Varav platser ej aktuella	563*
Aktuella platser för aspiranter	1211
Bemannade platser under perioden april 10 – april 11	1032

(\*Av de inrapporterade platserna är inte alla tillgängliga kontinuerligt pga bl.a. sommaruppehåll i vissa verksamheter eller av andra skäl.)

### ***START Stockholm***

START arbetat i enlighet med nämndens övergripande inriktningsmål och med de särskilda målen för verksamheten. Start prognostiserar ett resultat för året i enlighet med budget.

### ***Krami Stockholm***

Verksamheten följer målen i verksamhetsplan. Antalet kursstarter och inskrivna är enligt plan. Kramis resultat prognostiseras i enlighet med budget.

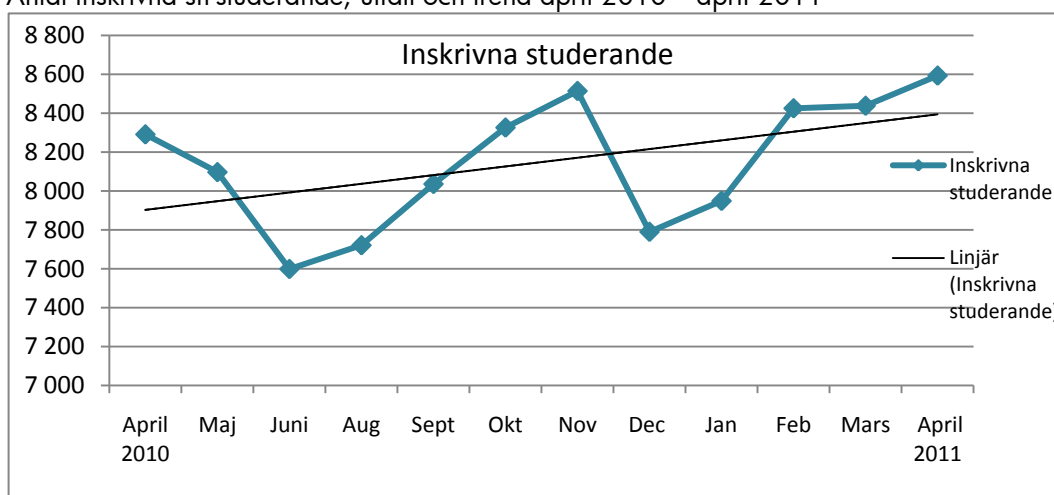
### ***Rekryteringsprogrammet Stockholm***

Rekryteringsprogrammet Stockholm ser en tendens till underskott beroende på avvikelser i deltagarantalet på de förberedande utbildningarna. Dessa har utvecklats till förmån för en ny verksamhetsgren, "Förberedande yrkessvenska" har därför startats som en åtgärd för att möta behoven på Jobbtorgen bättre. Denna nya verksamhet har också startats för några pilotgrupper inom SFI-verksamheten med mycket goda resultat.

### ***SFI Stockholm***

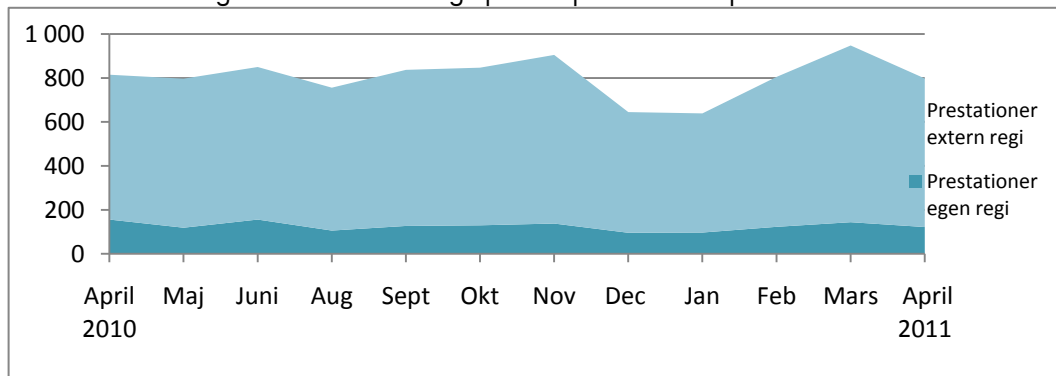
Verksamheten prognostiserar ett resultat i enlighet med budget för år 2011. Antalet studerande är fortsatt högt. Antalet besökare på SFI-centrum har varit högre än samma period förra året. Årsutfallet beräknas till drygt 9 000 prestationer (= antalet helårsstuderande) i relation till budgeterade 6 600.

Antal inskrivna sfi-studerande, utfall och trend april 2010 – april 2011



Verksamheten har under jan-april gjort 3 190 prestationer exklusive sfx och andra verksamheter som sfi för vissa studerande med funktionsnedsättning och som läser sfi i andra kommuner.

Svenskundervisning för invandrare - reguljär sfi april 2010 – april 2011

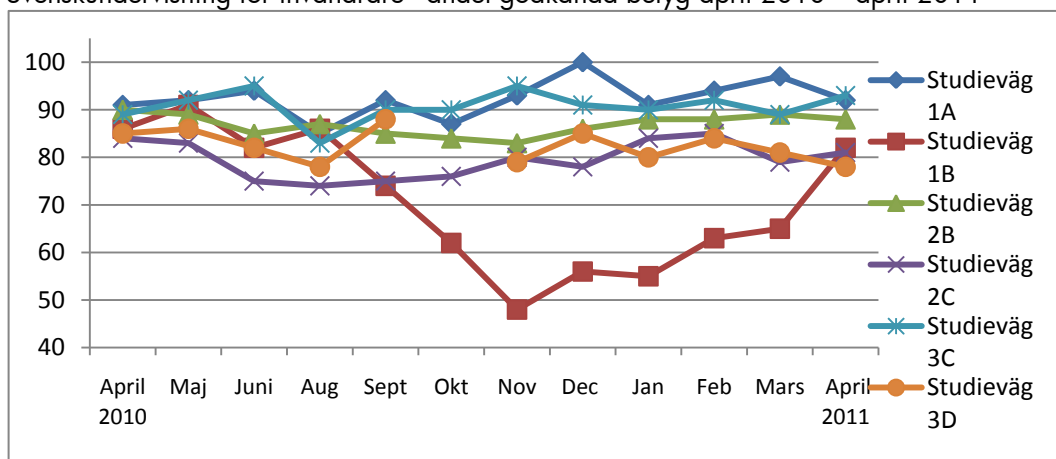


Utbildningsbakgrunden hos de sfi-studerande i staden är god. En mycket liten andel av de studerande är analfabeter eller mycket kortutbildade medan andelen välutbildade är hög.

*Andelen godkända betyg*

Resultaten har blivit bättre under både 2009 och 2010. Det är idag svårare att öka andelen godkända betyg. Utvecklingen tyder på att resultaten förbättras på vissa kurser men stagnerar på andra. Det är också svårt att dra för långtgående slutsatser av årets första fyra månader.

Svenskundervisning för invandrare - andel godkända betyg april 2010 – april 2011





Sfi är uppdelat i tre studievägar för att möta olika studerandekategoriernas behov och förutsättningar. Studieväg 1 vänder sig till analfabeter och andra mycket kortutbildade och studieväg 3 riktar sig till högutbildade med mycket god studieprognos. Varje studieväg omfattar två kurser: studieväg 1 kurserna A och B, studieväg 2 kurserna B och C och studieväg 3 kurserna C och D. Fortsättningskursen på en lägre studieväg är nybörjarkurs på nästa.