



Till  
Socialnämnden

## Månadsrapport för juli 2011

### Förvaltningens förslag till beslut

Socialnämnden godkänner månadsrapporten för juli 2011.

Gillis Hammar  
Förvaltningschef

Leif Fransson  
Administrativ chef

### Sammanfattning

Förvaltningsledningen bedömer att socialnämndens samlade verksamhet för 2011 kommer att redovisa ett överskott på 4,5 mnkr.

Överskottet beror till stora delar på hög beläggning vid verksamheterna för asylsökande barn och ungdomar samt för dem med permanent uppehållstillstånd. Ett underskott prognostiseras inom nämnd och övergripande administration som kommer att uppstå på grund av att förvaltningen delas i två förvaltningar vilket innebär ökade lokalkostnader och viss övertalighet.



## Bakgrund och ärendets beredning

I enlighet med stadens regler för ekonomisk förvaltning följer förvaltningen kontinuerligt verksamheten över året och redovisar utfallet i månadsuppföljningar, tertialrapporter med delårsbokslut och verksamhetsberättelse med bokslut. I detta tjänsteutlåtande redovisas månadsrapport per den 31 juli 2011.

Tjänsteutlåtandet har tagits fram inom förvaltningens administrativa avdelning i samråd med förvaltningsledningen.

## Prognos för året för socialnämnden

| Verksamhetsområde                                 | Bokslut 2010 | Årsprognos T1 | Årsprognos Juli |
|---|--------------|---------------|-----------------|
| Driftverksamhet                                   | 17,9         | 4,5           | 7,7             |
| Stadsövergripande frågor                          | 4,6          | 0,0           | -1,3            |
| Entreprenader och upphandlad verksamhet           | 0,3          | 0,0           | -0,4            |
| Stöd till utomstående organisationer              | 0,1          | 0,0           | -1,5            |
| Utomlänsplacerade funktionshindrade               | 0,8          | 0,0           | 0,0             |
| <b>Totalt nämnden</b>                             | <b>23,7</b>  | <b>4,5</b>    | <b>4,5</b>      |
| Återredovisning överskjutande utomlänsplaceringar | -0,8         | 0,0           | 0,0             |
| Resultatöverföring                                | 0,3          | 0,0           | -0,4            |
| <b>Totalt nämnden efter resultatöverföring</b>    | <b>23,2</b>  | <b>4,5</b>    | <b>4,1</b>      |

Beloppen redovisas i miljoner kronor (mnkr). För en mer detaljerad uppföljning, fördelat på förvaltningens verksamhetsområden, se redovisningar nedan.

## Kommentarer till prognosen

| Verksamhetsområde                       | Bokslut 2010 | T1 2011    | Juli 2011  |
|---|--------------|------------|------------|
| Barn och ungdom                         | 13,2         | 4,5        | 4,3        |
| Funktionshindrade                       | -0,8         | -1,2       | -0,9       |
| Jourverksamhet                          | 0,9          | 0,5        | 0,1        |
| Hemlösa och missbrukare                 | 0,7          | 1,4        | -0,3       |
| Rådgivande verksamheter                 | -0,2         | 0,0        | 0,0        |
| Insatser för kvinnofrid                 | 2,2          | 0,0        | 1,7        |
| Tillstånd och tillsyn                   | 0,1          | 0,0        | -2,0       |
| Nämnd och övergripande administration   | -4,0         | -5,4       | -3,4       |
| Omstrukturering                         | 5,8          | 4,7        | 8,1        |
| Stadsövergripande frågor                | 4,6          | 0,0        | -1,3       |
| Entreprenader och upphandlad verksamhet | 0,3          | 0,0        | -0,4       |
| Stöd till utomstående organisationer    | 0,1          | 0,0        | -1,5       |
| Utomlänsplacerade funktionshindrade     | 0,8          | 0,0        | 0,0        |
| <b>Nämnden totalt</b>                   | <b>23,7</b>  | <b>4,5</b> | <b>4,5</b> |



### ***Barn och ungdom +4,3 mnkr***

Det överskott som prognostiseras hänför sig främst till *Enheten för familje- och ungdomsinsatser* och verksamheterna för asylsökande barn och ungdomar samt för dem med permanent uppehållstillstånd. Orsaken till överskottet är en hög beläggning som bedöms fortgå hela året.

### ***Funktionshindrade -0,9 mnkr***

Beviljade insatser från stadsdelsförvaltningarna kommer under året att överskrida det anslag som finns för *LSS-kolloverksamheten*. Verksamheten prognostiserar ett underskott under 2011. Nämnden återkommer i samband med tertialrapport 2 med begäran om budgetjustering.

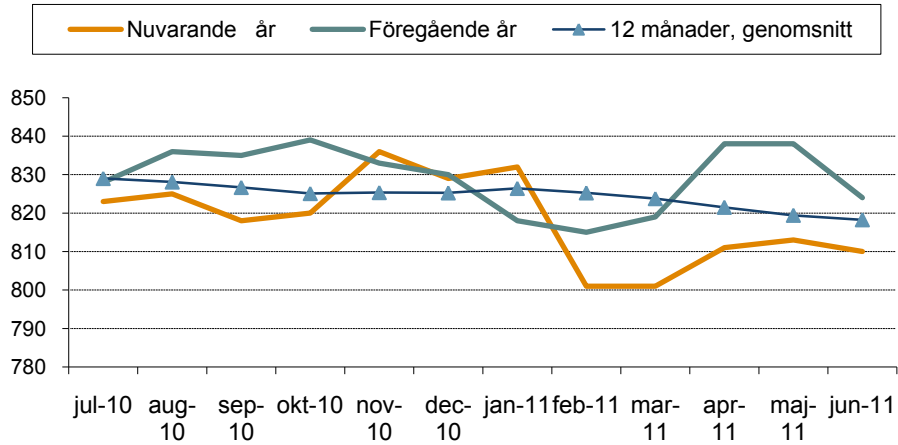
Korttidshemmet Navet uppvisar fortsatt underskott på ca 0,9 mnkr. Inför tertialrapport 2 avser förvaltningen att återkomma med en översyn av verksamheten samt förslag på åtgärder för att motverka fortsatt underskott.

### ***Hemlösa och missbrukare -0,3 mnkr***

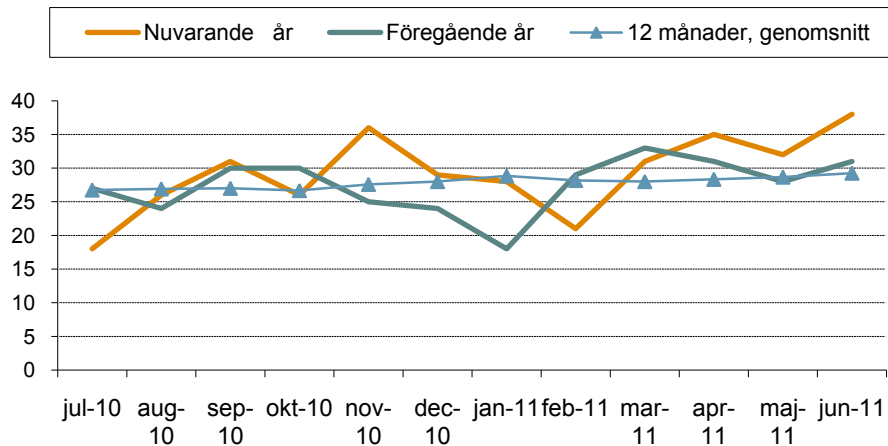
Efterfrågan på *Boende- och behandlingsenhetens* platser har minskat mer än förväntat under juni och juli. Vid två enheter skrevs ett antal klienter ut från verksamheten eftersom de brutit mot överenskomna regler främst genom återfall i missbruk. Återhämtningen av beläggningsgraden försvåras av att det under semestertider är svårare att få in nödvändiga beslut och uppdrag från stadsdelarna

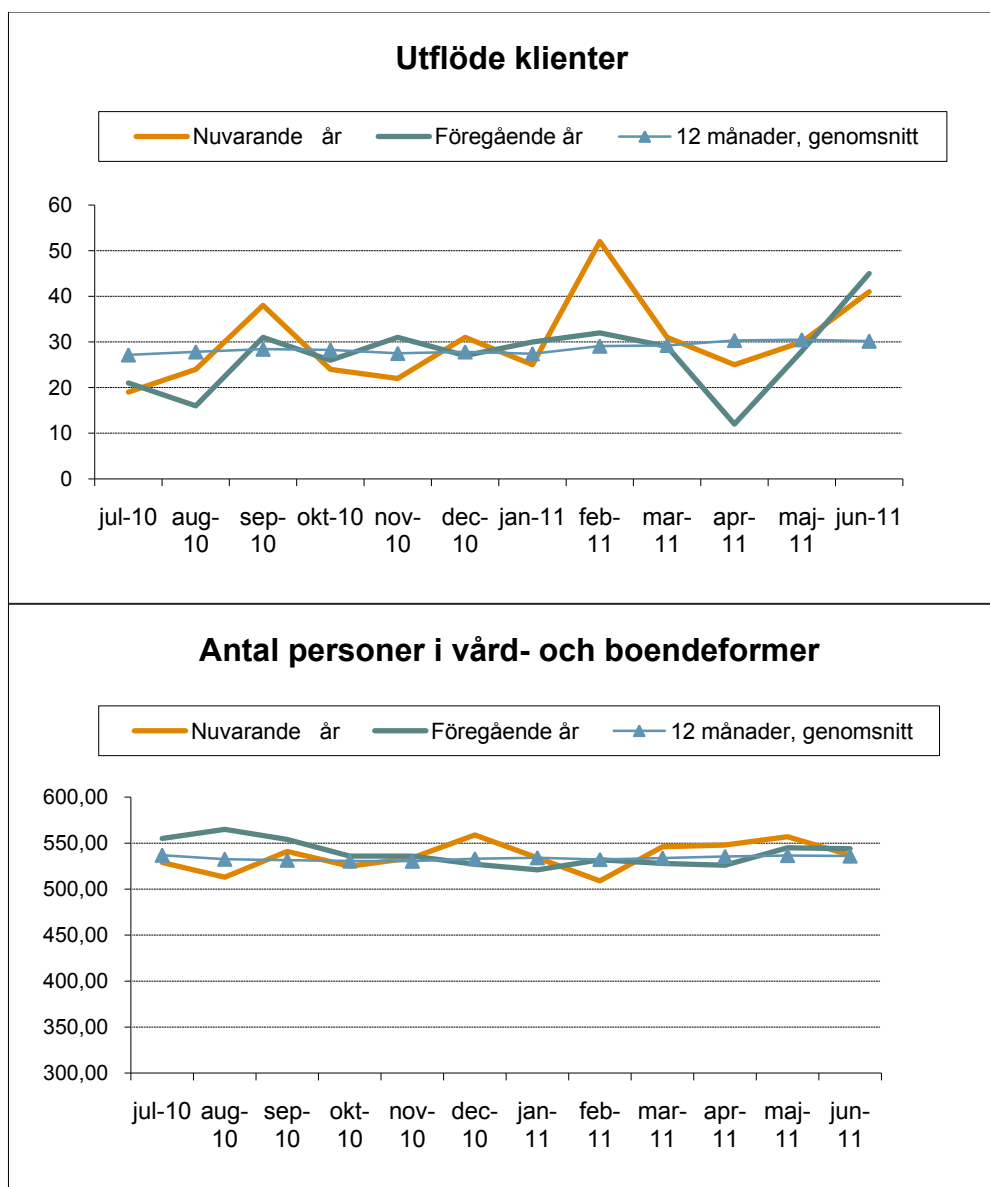
*Enheten för hemlösa* har haft såväl ökat inflöde som utflöde. Sammantaget är antalet klienter något mindre i juni än tidigare månader. Andelen klienter i vård- och boendeformer är dock högre än beräknat vilket gör att enheten förväntas visa ett underskott på 2,0 mnkr

### Antal klienter



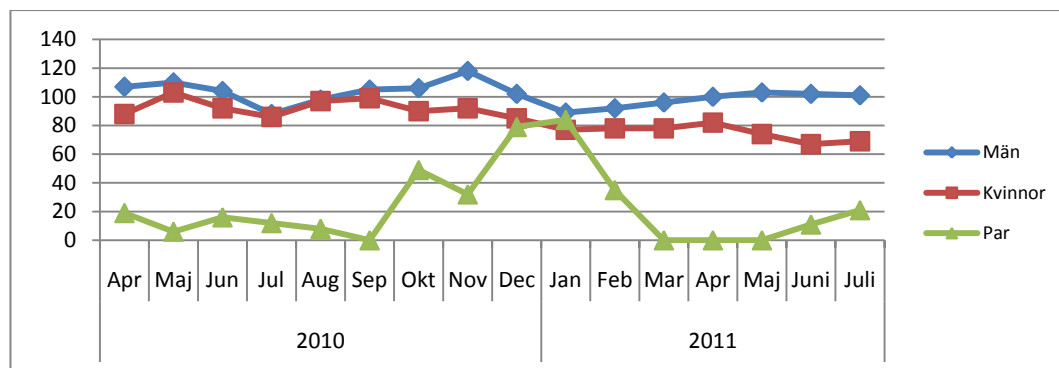
### Inflöde klienter





**Tak-över-huvudet-garantin** har kunnat hållas under juni och juli. Beläggningen var i genomsnitt 91 procent på samtliga platser under juni och juli. Beläggningen på mansplatserna har varit högre än förra sommaren. På kvinnoplatserna har beläggningen minskat betydligt jämfört med förra sommaren men är högre än sommaren 2009. Akutboendet Grimman har stängt sina parplatser under ombyggnadstiden. För paren har andra lösningar hittats. För män finns det totalt 129 ordinarie platser och sedan januari 2010 finns det 33 extraplatser för män. För kvinnor finns det 34 ordinarie platser och 3 extraplatser. För par finns det 8 platser, dvs. för 4

par, dessa platser är nu tillfälligt stängda. Beläggningen beräknas på ordinarie antal platser.



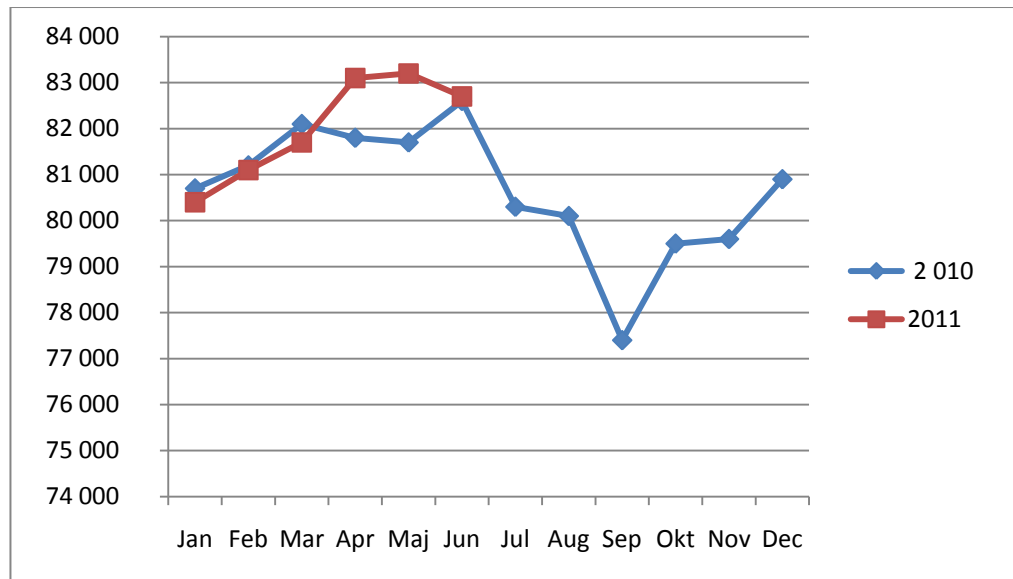
### ***Nämnd och övergripande administration -3,4 mnkr***

Den övertalighet som kommer att uppstå på grund av att förvaltningen delas i två förvaltningar innebär ökade kostnader för nämnd och övergripande administration. Kostnaderna för lokalerna vid Södra Station kommer att bli högre än budgeterade då den planerade avvecklingen av delar av lokalytan måste senareläggas. Även kostnaderna för gemensam IT kommer att bli högre än budgeterade då tidigare inte kända kostnader tillkommit.

### ***Stadsövergripande frågor -1,3 mnkr***

Bedömningskansliet beräknas visa ett underskott på ca 2,3 mnkr vilket till stora delar beror på rutiner för förmedling av nya insatser samt anpassningar av Paraplysystemet. Underskottet täcks av överskott inom andra delar av verksamheten, framför allt vid strategiska enheten.

### ***Försörjningsstöd***



Grafen ovan avser ekonomiskt bistånd för hela staden. Kostnaderna uppgick under juni till 82,7 mnkr, vilket är en minskning med 0,5 mnkr jämfört med föregående månad och en ökning med 0,1 mnkr jämfört med juni förra året.

I juni fick 10 640 hushåll ekonomiskt bistånd, vilket var en minskning med 0,6 % jämfört med i maj (65 färre). Totalt ingick 19 534 personer i biståndshushållen, varav 7 263 var barn.

De preliminära uppgifterna för ekonomiskt bistånd för juli indikerar en fortsatt minskning av både antal hushåll och kostnader.

### Övriga noteringar

Kostnaden för utomlänspplacerade personer med funktionshinder har ökat med 0,8 mnkr med anledning av kostnadsansvar för hemsjukvård. I normalfallet minskar antalet personer årligen vilket därmed bör täcka den ökade kostnaden.

Familjerådgivningen i egen regi noterar ett fortsatt underskott som för 2011 beräknas bli 0,2 mnkr. Inför 2012, då de s.k. upprättelsesamtalen beräknas minska, befars ett ökat underskott. Förvaltning avser därför att i samband med verksamhetsplanen 2012 återkomma med förslag på hur underskottet ska elimineras.

Det totala antalet samtal vid familjerådgivning, vid både egen och privat regi, väntas öka vilket leder till ett underskott på ca 0,7 mnkr.

