

TYRESÖBOTKYRKAHANINGEHUDDINGENYKVARNNYNÄSHAMNSALEMSÖDERTÄLJE
RTÄLJETYRESÖBOTKYRKAHANINGEHUDDINGENYKVARNNYNÄSHAMNSALEMSÖDE
EMSÖDERTÄLJETYRESÖBOTKYRKAHANINGEHUDDINGENYKVARNNYNÄSHAMNSAL
AMNSALEMSÖDERTÄLJETYRESÖBOTKYRKAHANINGEHUDDINGENYKVARNNYNÄSH
TYRESÖBOTKYRKAHANINGEHUDDINGENYKVARNNYNÄSHAMNSALEMSÖDERTÄLJE
RTÄLJETYRESÖBOTKYRKAHANINGEHUDDINGENYKVARNNYNÄSHAMNSALEMSÖDE
EMSÖDERTÄLJETYRESÖBOTKYRKAHANINGEHUDDINGENYKVARNNYNÄSHAMNSAL
AMNSALEMSÖDERTÄLJETYRESÖBOTKYRKAHANINGEHUDDINGENYKVARNNYNÄSH

Södertörns nyckeltal 2011

Förskolan

Handläggare/referens
Artur Carlsson
070-6064615
artur.carlsson@hanninge.se

Innehållsförteckning

Sammanfattning	4
Inledning	6
Fortsatt arbete.....	7
Antal barn i förskola och andel små barn	8
Servicegrad	10
Andel inskrivna barn i förhållande till åldersgruppen 1-5 år	10
Andel inskrivna barn i kommunal regi i förhållande till totalt antal inskrivna barn	11
Personal.....	12
Personaltäthet – antal barn per årsarbetare kommunal förskola	12
Källor	17
Definitioner (bilaga 1).....	18

Sammanfattning

Nyckeltalsgruppen har kontinuerligt diskuterat hur kommunerna gemensamt kan redovisa olika aspekter av kvalitet inom förskolan. Arbetsgruppen inom förskola har tagit fasta på den ökade inriktningen mot kvalitativa nyckeltal och goda exempel och inlett ett fördjupat samarbete kring detta. Inriktningen för nyckeltalen som avser 2011 är *andelen högskoleutbildad personal* i kommunal regi, då detta poängterades som ett problem i föregående års rapport. I rapporten presenteras nyckeltal i diagramform

Antal barn i förskolan och andel små barn

Antalet barn i förskolan bibehåller senaste årens ökande trend (ca: 500 barn) och därmed ökat från 2010 till 2011. Under perioden 2005-2011 har antalet barn i förskola ökat med 22 procent. Södertörnskommunerna är väldigt lika när det gäller andelen små barn på förskolan. Samtliga kommuner har mellan 51-56 procent små barn av antalet inskrivna barn och bilden är relativt stabil över åren, med förändringar på enstaka procentenheter.

Andel inskrivna barn, åldersgrupp 1-5 år

I Södertörnskommunerna var mellan 80-88 procent av barnen inskrivna på förskola under 2011. Skillnaden mellan kommunerna kan bero på att storleken på annan pedagogisk omsorg varierar mellan olika kommuner. Servicegraden har generellt sett ökat under perioden 2005-2011. Några kommuner förklarar detta med ökad efterfrågan på förskoleplats på grund av högkonjunkturen. En annan förklaring är ökat utbud av förskoleplatser.

Andel inskrivna barn, kommunal regi

Denna siffra styrs till stor del av hur utbudet av fristående respektive kommunala förskolor ser ut i de olika kommunerna. Val av huvudman för förskoleverksamhet varierar kraftigt mellan kommunerna. Andelen inskrivna barn i kommunal regi varierar mellan 54 och 93 % år 2011.

Andel inskrivna barn, enskild regi

Andelen inskrivna barn i enskild regi varierar mellan 7-46 % år 2011.

Personaltäthet, kommunal regi

Skillnaden i personaltäthet varierar stort mellan Södertörnskommunerna. Antal barn per årsarbetare i kommunal verksamhet skiljer sig mellan Södertörnskommunerna från 5,4 till 6,3. Det går också att se att detta är en pendlande siffra för vissa kommuner i årsjämförelsen.

Personaltäthet, enskild regi

Även inom enskild regi skiljer sig personaltätheten mellan kommunerna. För de flesta kommuner gäller att enskild regi har något högre personaltäthet jämfört med kommunal regi. Antal barn per årsarbetare i enskild regi varierar mellan södertörnskommunerna från 4,9 till 6,6 år 2011. Dock så det på en övergripande nivå sjunkit mot föregående år i de flesta kommuner.

Pedagogisk högskoleutbildning, kommunal regi

Andelen årsarbetare med pedagogisk högskoleutbildning varierar mellan Södertörnskommunerna från 32 till 47 procent.

Ett stort hinder med att höja andelen högskoleutbildad personal (ex. förskolelärare) är att det råder extrem brist på dessa. Detta i kombination med ett ökande barnantal som

ständigt sätter press på nyanställning. Något som också kan vara en bidragande orsak är att *andelen* förskolelärare minskar då resterande personalstyrkan växer. Dessutom så behövs bra förutsättningar för introduktionsåret för förskolelärare som kommunerna har ansvar för, d.v.s. exempelvis att det finns mentorer på plats.

Den reviderade läroplanen säger att arbetet i arbetslagen på förskolan ska ledas av en förskollärare. Det står dock ingenstans hur ett arbetslag ska se ut, vilket då innebär att kommunerna kan se varje enskild förskola som ett arbetslag, även om arbetet är uppdelat i flera olika gruppkonstellationer. Utifrån den aspekten kan således förskolorna leva upp till den reviderade läroplanen, men ur ett rent kvalitetsperspektiv är detta inte fullgott. Alla förskolor strävar självfallet efter att ha en stor andel förskollärare som kan ansvara för och driva på den pedagogiska utvecklingen.

De kommuner som vittnar om en högre andel förskolelärare lägger ner mycket arbete på nätverka PR-arbete och därigenom lyfta fram kommunen som en attraktiv arbetsplats. Detta genom alla tänkbara led såsom seminarier, vara med i lokala blad samt också att se till så att det lyfts fram skillnad i arbetsuppgifter mellan exempelvis en förskolelärare och en barnvårdare. Likväl att man vågar vara modig, med ett långsiktigt tänkande, och exempelvis har en policy som säger att ska inte anställa barnskötare.

Vidareutbildning är också en viktig komponent, där det går exempelvis se att incitament såsom ekonomiskt stöd för de som väljer att vidareutbilda sig är en lösning. Vidare när det gäller vidareutbildning så delar kommunerna sig inom Södertörnsgruppen gällande vart någonstans ansvaret ligger för detta; d.v.s. hos den anställde eller arbetsgivaren.

Ytterligare ett verktyg som kommunerna använder sig av är att omorganisera; för att kunna på så vis frigöra resurser för att kunna vidareutbilda och nyanställa högskoleutbildad personal.

Avslutningsvis så har diskussionen om högskoleutbildad personal varit en stor och prioriterad fråga för alla kommuner inom Södertörnsgruppen, något som funnits med i flera år och blir alltmer kritiskt angelägen då barnkullarna växer.

Pedagogisk högskoleutbildning, enskild regi

Andelen årsarbetare med pedagogisk högskoleutbildning inom enskild regi varierar mellan Södertörnskommunerna från 28 till 43 procent.

Barn per avdelning 1-5 år

Skillnaden i antalet mellan Södertörnskommunerna som går att se är mellan 15,8 och 19,1 barn per avdelning.

Inledning

I denna rapport presenteras ett antal nyckeltal för förskolan i sju av Södertörns kommuner. Genomgående redovisas uppgifter för 2005 – 2011. Jämförande nyckeltal för länet redovisas.

Nyckeltalen presenteras i diagram och tabeller. Södertörns nyckeltalsgrupp; förskola har valt att i år endast göra gemensam sammanfattning istället för att kommentera diagrammen i rapporten.

Följande nyckeltal ingår i presentationen:

- Totalt antal barn i förskola
- Andel små barn, 0-3 år, av inskrivna barn
- Servicegrad; andel inskrivna barn i förhållande till åldersgruppen 1-5 år
- Andel inskrivna barn i kommunal regi i förhållande till totalt antal inskrivna barn
- Andel inskrivna barn i enskild regi i förhållande till totalt antal inskrivna barn
- Personaltäthet; antal barn per årsarbetare kommunal förskola
- Personaltäthet; antal barn per årsarbetare enskild regi
- Utbildning; andel årsarbetare med pedagogisk högskoleutbildning – kommunal regi
- Utbildning; andel årsarbetare med pedagogisk högskoleutbildning – enskild regi
- Barn per avdelning

De olika nyckeltalens definitioner framgår av bilaga 1.

Fortsatt arbete

Nyckeltalen har till viss del förändrats i betydelse. Än tydligare blir det efter införande av ny skollag, reviderad läroplan och ett annat uppdrag av kvalitetsarbetet. Arbetsgruppen inom förskola har tagit fasta på den ökade inriktningen mot kvalitativa nyckeltal och goda exempel och inlett ett fördjupat samarbete kring detta.

Den gemensamma utgångspunkten är att det inte är självklart att likadana nyckeltal är det enda sättet för att meningsfulla jämförelser ska kunna göras. Det kan till och med bli missvisande då det kan ge en falsk känsla av jämförbarhet trots att kommunernas förutsättningar skiljer sig för mycket.

Nyckeltalsgruppen för förskola har i tidigare redovisningar betonat vikten av att hitta former för att koppla de framtagna nyckeltalen med olika aspekter på kvalitet i verksamheten. Även goda exempel har presenterats på en tidigare Nyckeltalskonferens. Denna linje har följts för att se hur man kan bäst ta sig an olika svårigheter.

Däriigenom går det att finna goda pedagogiska exempel inom gemensamt valda målområden. En tanke är att detta går trots att kommunerna mäter målområdet på olika sätt. De goda exemplen ska sedan kunna intervjuas och jämföras, vilket bör generera ny kunskap och fördjupad förståelse.

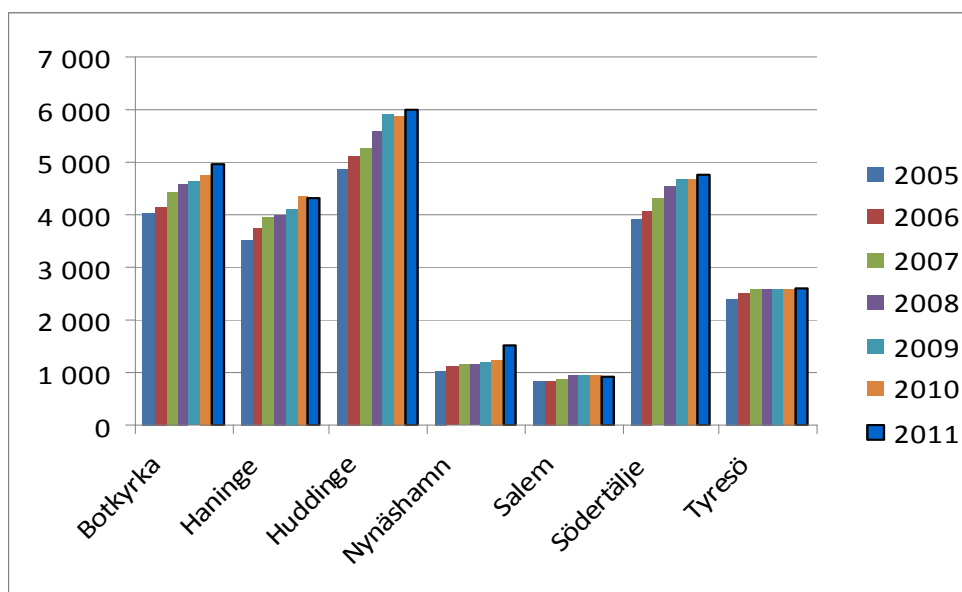
En frågeställning som har diskuterats i gruppen och väckt debatt är om barns lärande i förskolan, som grupp betraktat, behöver följas upp för att effekten av verksamhetens förutsättningar ska kunna bedömas. Diskussioner har också förts kring om det finns ett samband mellan utbildningsnivån hos personalen jämfört med barns lärande.

Södertörnskommunerna upplever att det finns ett gemensamt problem att behålla och rekrytera förskollärare. Uppdraget har dessutom förstärkts i och med den nya skollagen där förskolläraren har ett särskilt ansvar. Detta problem blir alltmer större i och med att bristen ökar snarare än minskar.

Arbetsgruppen bör också fortsätta diskussionen kring hur kommunernas skilda sätt att organisera förskolan har betydelse för hur kvalitetsutvecklingen bedrivs.

Barn

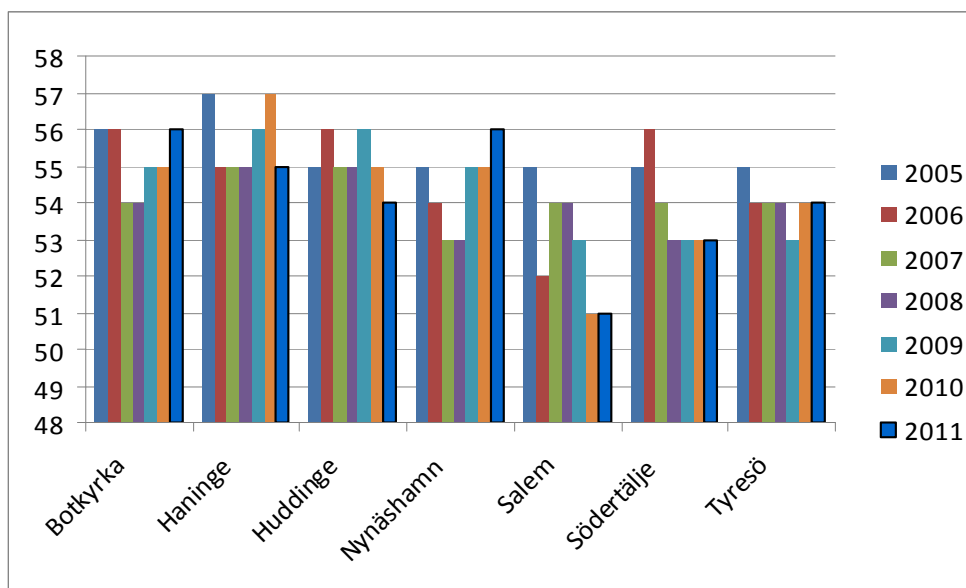
Antal barn i förskola och andel små barn



Barn i förskola - totalt antal

	Botkyrka	Haninge	Huddinge	Nynäshamn	Salem	Södertälje	Tyresö	Totalt
2005	4 033	3 528	4 887	1 053	832	3 940	2 390	20 663
2006	4 175	3 764	5 110	1 103	842	4 079	2 509	21 582
2007	4 431	3 941	5 299	1 145	876	4 322	2 585	22 599
2008	4 594	4 005	5 584	1 170	966	4 572	2 608	23 499
2009	4 630	4 133	5 913	1 183	950	4 696	2 604	24 109
2010	4 745	4 344	5 887	1 227	971	4 691	2 611	24 476
2011	4 949	4 335	6 000	1 521	928	4 774	2 601	25 108

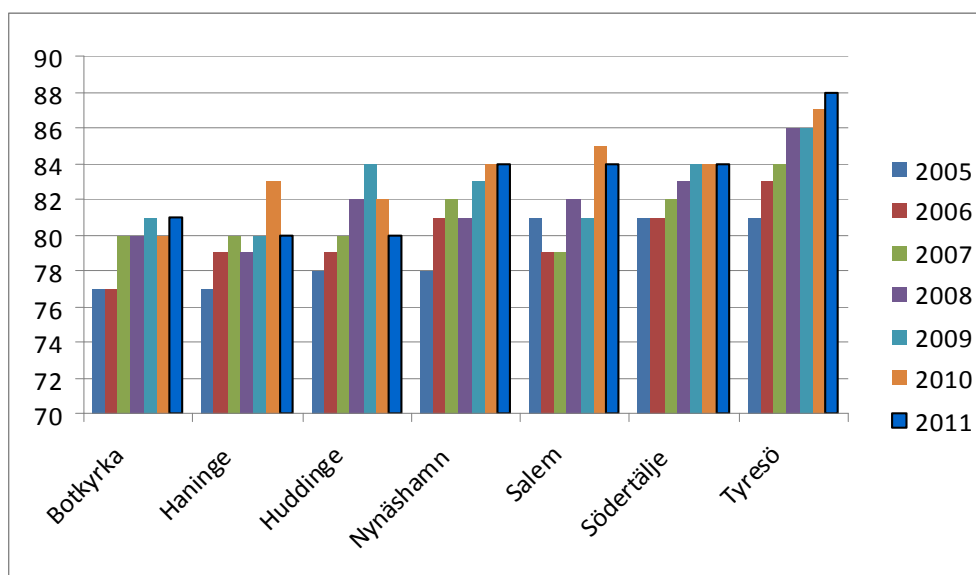
Andel små barn



	Botkyrka	Haninge	Huddinge	Nynäshamn	Salem	Södertälje	Tyresö
2005	56	57	55	55	55	55	55
2006	56	55	56	54	52	56	54
2007	54	55	55	53	54	54	54
2008	54	55	55	53	54	53	54
2009	55	56	56	55	53	53	53
2010	55	57	55	55	51	53	54
2011	56	55	54	56	51	53	54

Servicegrad

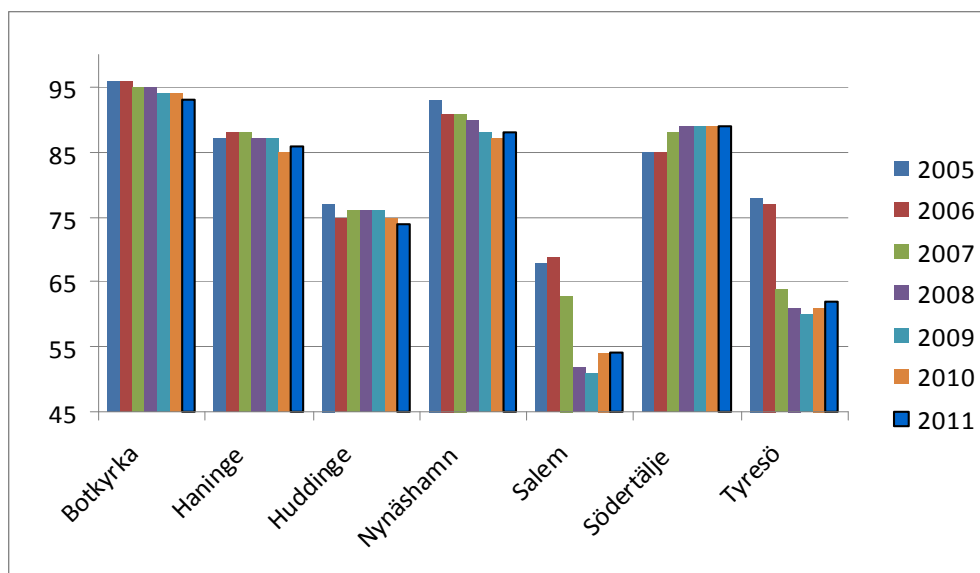
Andel inskrivna barn i förhållande till åldersgruppen 1-5 år



Andel inskrivna barn i förskola i förhållande till åldersgruppen 1-5 år

	Botkyrka	Haninge	Huddinge	Nynäshamn	Salem	Södertälje	Tyresö
2005	77	77	78	78	81	81	81
2006	77	79	79	81	79	81	83
2007	80	80	80	82	79	82	84
2008	80	79	82	81	82	83	86
2009	81	80	84	83	81	84	86
2010	80	83	82	84	85	84	87
2011	81	80	80	84	84	84	88

Andel inskrivna barn i kommunal regi i förhållande till totalt antal inskrivna barn



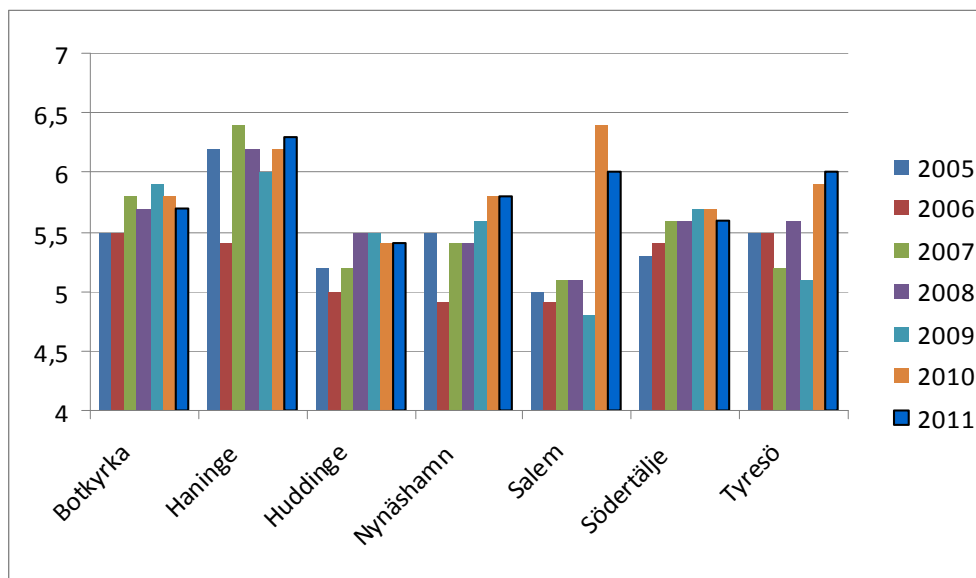
Andel inskrivna barn i kommunal regi i förhållande till totalt antal inskrivna barn

	Botkyrka	Haninge	Huddinge	Nynäshamn	Salem	Södertälje	Tyresö
2005	96	87	77	93	68	85	78
2006	96	88	75	91	69	85	77
2007	95	88	76	91	63	88	64
2008	95	87	76	90	52	89	61
2009	94	87	76	88	51	89	60
2010	94	85	75	87	54	89	61
2011	93	86	74	88	54	89	62

Personal

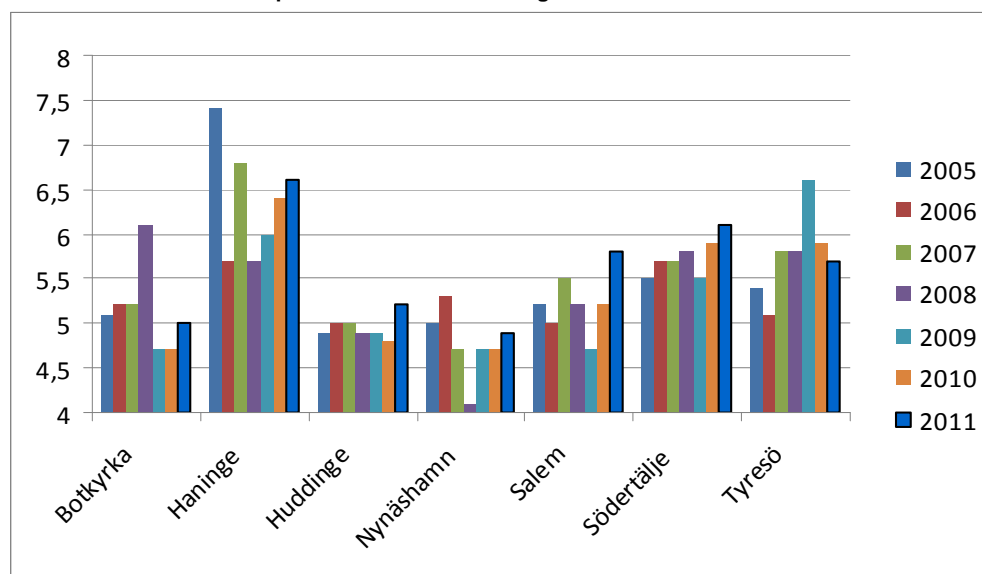
Personaltätet – antal barn per årsarbetare kommunal förskola

Personaltätet - antal barn per årsarbetare kommunal förskola



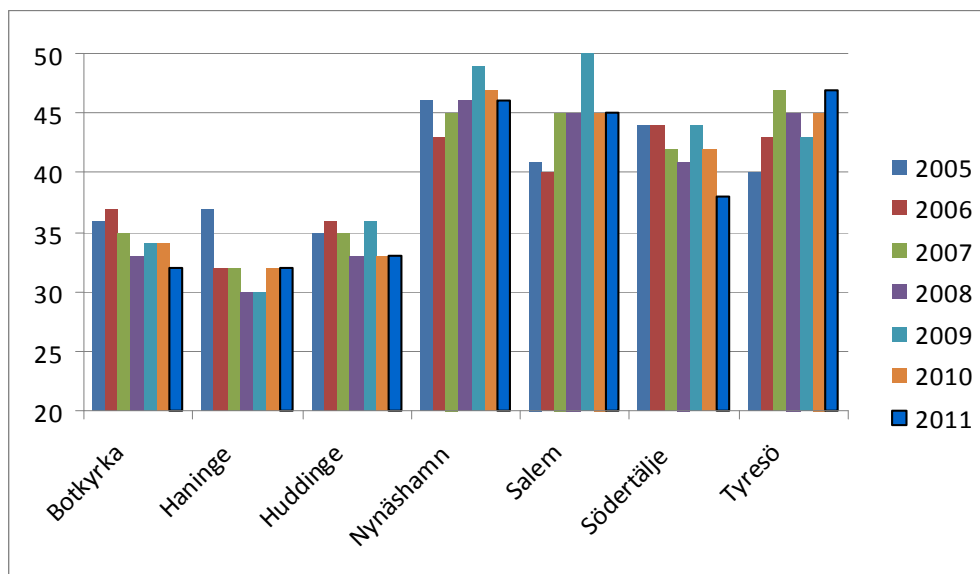
	Botkyrka	Haninge	Huddinge	Nynäshamn	Salem	Södertälje	Tyresö
2005	5,5	6,2	5,2	5,5	5	5,3	5,5
2006	5,5	5,4	5	4,9	4,9	5,4	5,5
2007	5,8	6,4	5,2	5,4	5,1	5,6	5,2
2008	5,7	6,2	5,5	5,4	5,1	5,6	5,6
2009	5,9	6	5,5	5,6	4,8	5,7	5,1
2010	5,8	6,2	5,4	5,8	6,4	5,7	5,9
2011	5,7	6,3	5,4	5,8	6	5,6	6

Personaltäthet - antal barn per årsarbetare enskild regi



	Botkyrka	Haninge	Huddinge	Nynäshamn	Salem	Södertälje	Tyresö
2005	5,1	7,4	4,9	5	5,2	5,5	5,4
2006	5,2	5,7	5	5,3	5	5,7	5,1
2007	5,2	6,8	5	4,7	5,5	5,7	5,8
2008	6,1	5,7	4,9	4,1	5,2	5,8	5,8
2009	4,7	6	4,9	4,7	4,7	5,5	6,6
2010	4,7	6,4	4,8	4,7	5,2	5,9	5,9
2011	5	6,6	5,2	4,9	5,8	6,1	5,7

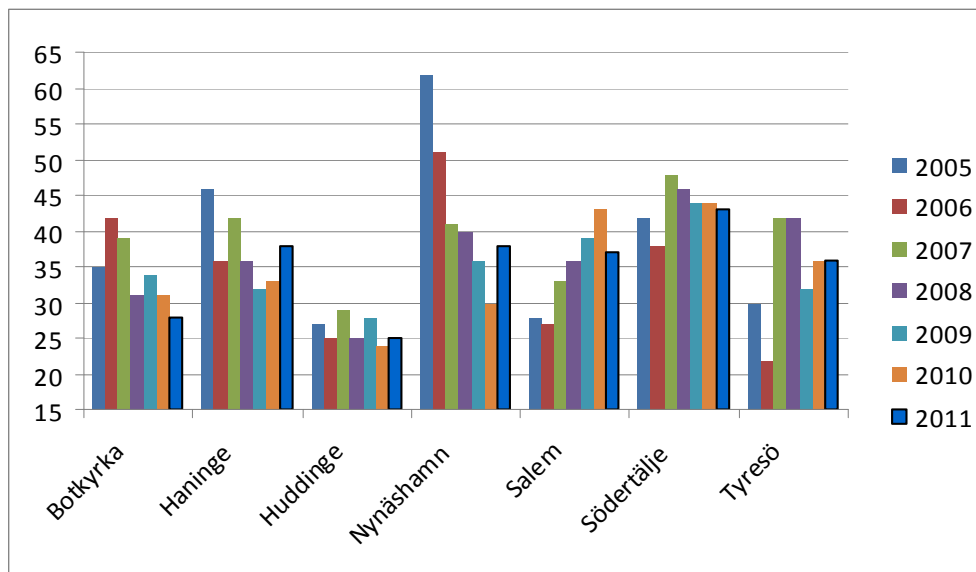
Utbildning - andel årsarbetare med pedagogisk högskoleutbildning - kommunal regi



Utbildning - andel årsarbetare med pedagogisk högskoleutbildning - kommunal regi

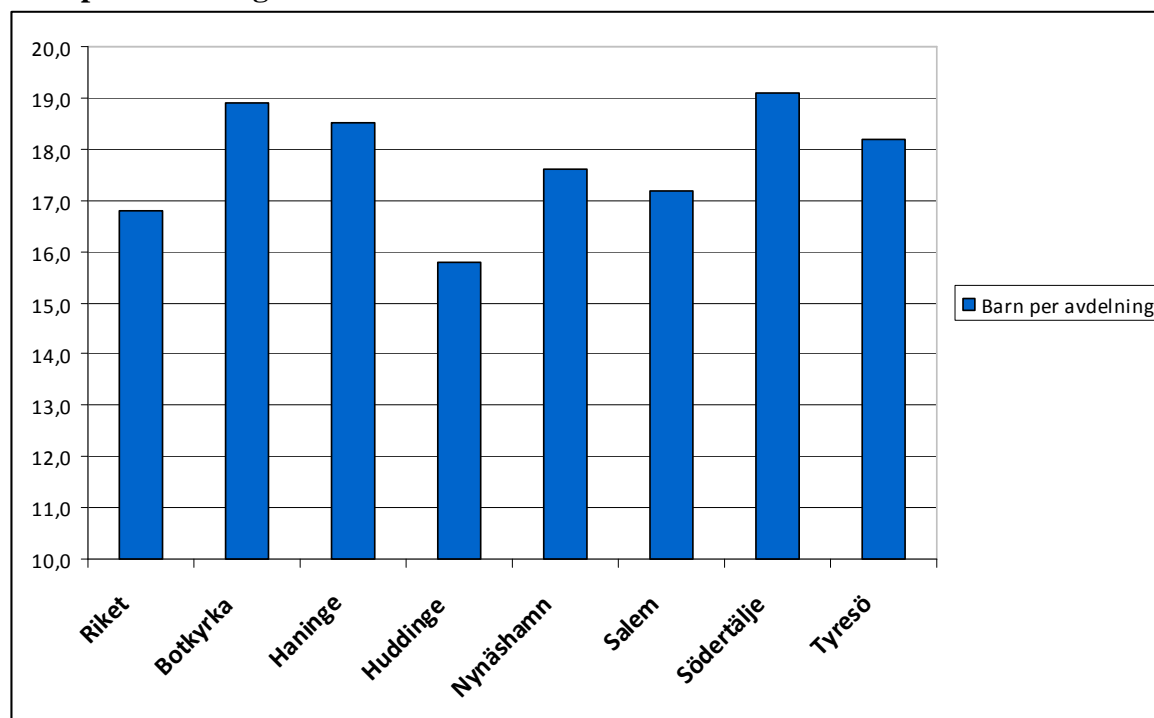
	Botkyrka	Haninge	Huddinge	Nynäshamn	Salem	Södertälje	Tyresö
2005	36	37	35	46	41	44	40
2006	37	32	36	43	40	44	43
2007	35	32	35	45	45	42	47
2008	33	30	33	46	45	41	45
2009	34	30	36	49	50	44	43
2010	34	32	33	47	45	42	45
2011	32	32	33	46	45	38	47

Utbildning - andel årsarbetare med pedagogisk högskoleutbildning - enskild regi



	Botkyrka	Haninge	Huddinge	Nynäshamn	Salem	Södertälje	Tyresö
2005	35	46	27	62	28	42	30
2006	42	36	25	51	27	38	22
2007	39	42	29	41	33	48	42
2008	31	36	25	40	36	46	42
2009	34	32	28	36	39	44	32
2010	31	33	24	30	43	44	36
2011	28	38	25	38	37	43	36

Barn per avdelning 1-5 år



Kommun	Avdelningar totalt, barn 1-5 år						därav småbarnsavdelningar (0-3 år)					
	Antal	Andel (%) avdelningar med					Antal barn per avdelning	Antal	Andel (%) småbarnsavdelningar med			
		-15 barn	16-17 barn	18-20 barn	21-25 barn	26- barn			-10 barn	11-13 barn	14-16 barn	17- barn
Riket	28 111	38	18	27	14	4	16,8	9 369	16	25	47	13
Botkyrka	262	29	17	21	29	4	18,9	113	5	16	73	5
Haninge	234	34	17	21	24	5	18,5	118	6	14	44	36
Huddinge	379	41	17	27	13	2	15,8	144	17	15	55	14
Nynäshamn	71	21	24	32	21	1	17,6	25	12	0	60	28
Salem	54	19	20	46	15	0	17,2	16	0	19	69	13
Södertälje	250	29	17	26	14	14	19,1	120	4	18	49	28
Tyresö	143	41	9	14	19	17	18,2	57	30	16	30	25

Källa: Skolverket

Källor

Uppgifterna är offentlig statistik hämtade från Skolverket, dvs. *Jämförelsetal* (<http://www.jmftal.artisan.se>).

Definitioner

Södertörns nyckeltal - förskoleverksamhet

Källa: Skolverkets jämförelsetal www.jmftal.artisan.se

Bilaga 1

Nyckeltal

Definition

Barn

Antal barn i förskola

Samtliga barn som var inskrivna i förskola oavsett om verksamheten bedrivs i kommunal eller enskild regi. Med enskild regi avses förskola som kommunen har ett övergripande ansvar för men som drivs av annan huvudman än kommunen.

Andel små barn 0-3 år av inskrivna barn

Andel av samtliga inskrivna barn som var 0-3 år.

Servicegrad

Servicegrad; andel inskrivna barn i
förhållande till åldersgruppen 1-5 år

Andel av befolkningen i åldern 1-5 år som var inskrivna i kommunal förskola eller förskola som drivs i enskild regi.

Andel inskrivna barn i kommunal regi

Andel av samtliga inskrivna barn som var inskrivna i verksamhet som anordnades i kommunal regi.

Personal

Personaltäthet; antal barn per årsarbetare
kommunal förskola

Antal inskrivna barn dividerat med antal årsarbetare. I antalet årsarbetare har antalet anställda som arbetar med barn (exklusive städ- och kökspersonal samt personal som medverkar i arbetet genom arbetsmarknadspolitiska åtgärder) räknats om till heltidstjänster med hjälp av tjänstgöringsgraden

Personaltäthet; antal barn per årsarbetare
enskild regi

Antalet inskrivna barn dividerat med antal årsarbetare. I antalet årsarbetare har antalet anställda räknats om till heltidstjänster med hjälp av tjänstgöringsgraden.

Utbildning; andel årsarbetare med
pedagogisk
högskoleutbildning - kommunal regi

Andel årsarbetare i kommunala förskolor med förskolläraryt utbildning, fritidspedagogutbildning eller lärarutbildning.

Utbildning; andel årsarbetare med pedagogisk högskoleutbildning - enskild regi

Andel årsarbetare i enskilda förskolor med förskollärarytbildning, fritidspedagogutbildning eller lärarutbildning.