



Handläggare: Peter Svensson
Telefon: 08 508 25 075

Till
Socialnämnden

Månadsrapport för september 2011

Förvaltningens förslag till beslut

Socialnämnden godkänner månadsrapporten för september 2011.

Gillis Hammar
Förvaltningschef

Leif Fransson
Administrativ chef

Sammanfattning

Förvaltningsledningen bedömer att socialnämndens samlade verksamhet för 2011 kommer att redovisa ett överskott på 6,6 mnkr.

Överskottet beror till stora delar på att medel som reserverats för omstrukturering inte behövts användas full ut.

Bakgrund och ärendets beredning

I enlighet med stadens regler för ekonomisk förvaltning följer förvaltningen kontinuerligt verksamheten över året och redovisar utfallet i månadsuppföljningar, tertiärrapporter med delårsbokslut och verksamhetsberättelse med bokslut. I detta tjänsteutlåtande redovisas månadsrapport per den 30 september 2011.

Tjänsteutlåtandet har tagits fram inom förvaltningens administrativa avdelning i samråd med förvaltningsledningen.

Prognos för året för socialnämnden

Verksamhetsområde	Bokslut	Årsprognos		September
	2010	T1	T2	
Driftverksamhet	17,9	4,5	7,4	5,1
Stadsövergripande frågor	4,6	0,0	-1,3	0,8
Entreprenader och upphandlad verksamhet	0,3	0,0	-0,9	-0,7
Stöd till utomstående organisationer	0,1	0,0	-1,5	-1,5
Utomlänsplacerade funktionshindrade	0,8	0,0	0,0	0,0
Totalt nämnden	23,7	4,5	3,7	3,7
Budgetjusteringar			3,0	3,0
Återredovisning överskjutande utomlänsplaceringar	-0,8	0,0	0,0	0,0
Resultatöverföring	0,3	0,0	-0,1	-0,1
Totalt nämnden efter resultatöverföring	23,2	4,5	6,6	6,6

Beloppen redovisas i miljoner kronor (mnkr). För en mer detaljerad uppföljning, fördelat på förvaltningens verksamhetsområden, se redovisningar nedan.

Kommentarer till prognosen

Verksamhetsområde	Bokslut	T1 2011	T2	September
	2010			
Barn och ungdom	13,2	4,5	3,7	3,8
Funktionshindrade	-0,8	-1,2	-3,9	-4,5
Jourverksamhet	0,9	0,5	0,6	0,2
Hemlösa och missbrukare	0,7	1,4	-2,4	-2,3
Rådgivande verksamheter	-0,2	0,0	0,0	0,1
Insatser för kvinnofrid	2,2	0,0	1,7	1,6
Tillstånd och tillsyn	0,1	0,0	-0,3	-0,3
Nämnd och övergripande administration	-4,0	-5,4	-1,7	-2,5
Omstrukturering	5,8	4,7	9,7	9,0
Stadsövergripande frågor	4,6	0,0	-1,3	0,8
Entreprenader och upphandlad verksamhet	0,3	0,0	-0,9	-0,7
Stöd till utomstående organisationer	0,1	0,0	-1,5	-1,5
Utomlänsplacerade funktionshindrade	0,8	0,0	0,0	0,0
Resultatöverföring och tillägg			2,9	2,9
Nämnden totalt	23,7	4,5	6,6	6,6



Barn och ungdom +3,8 mnkr

Överskottet kan hänföras till flera delar av verksamhetsområdet. Vid skyddat boende för flickor och pojkar har försäljning av platser till andra kommuner överstigit budgeterad nivå vilket leder till ökade intäkter på ca 0,5 mnkr.

Verksamheten för ensamkommande asylsökande barn och ungdomar visar ett överskott på ca 1,1 mnkr. Detta beror till största del på att flera enheter visar något lägre kostnader än budgeterat.

Maria Ungdom visar ett överskott på 1,0 mnkr beroende på tillfälliga vakanser.

Övrig del överskottet beror på smärre avvikelser på övriga enheter.

Funktionshindrade -4,5 mnkr

Av underskottet förväntas 3,0 mnkr täckas av det tillägg som söktes i tertialrapport 2 avseende ökade kostnader vid LSS-kollo.

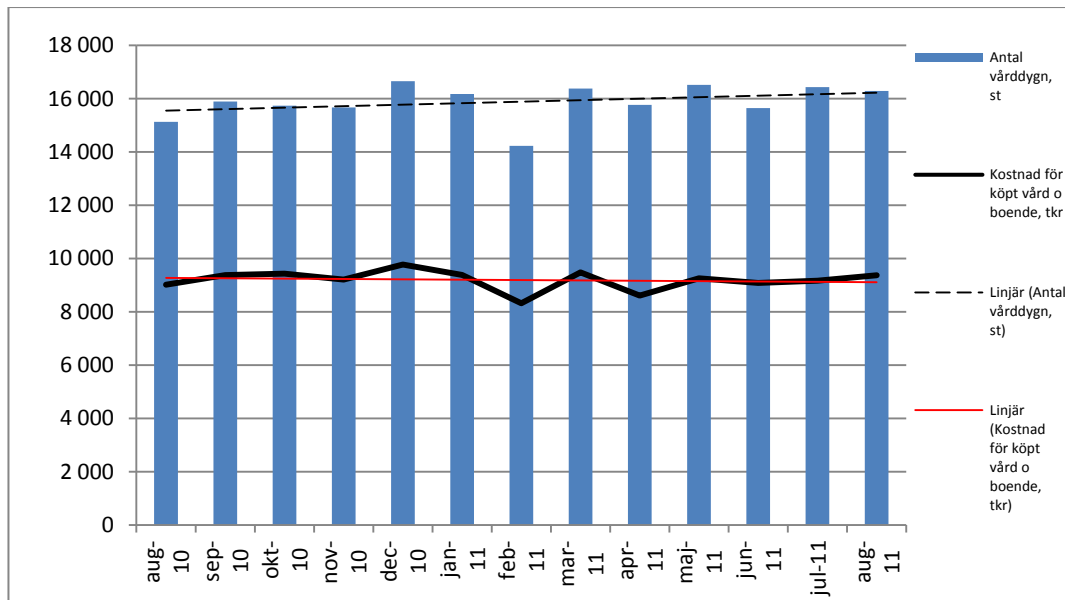
Korttidshemmen visar fortsatt ett underskott. Åtgärder för att eliminera underskottet 2012 tas fram till verksamhetsplanen.

Hemlösa och missbrukare -2,3 mnkr

Boende- och behandlingsenheten visar en fortsatt prognos på ± 0 mnkr. Enheten har fortsatt problem med att öka beläggningen efter den nedgång som alltid sker under sommarmånaderna. Behov av eventuella anpassningar av verksamheten utreds och presenteras i verksamhetsplanen för 2012.

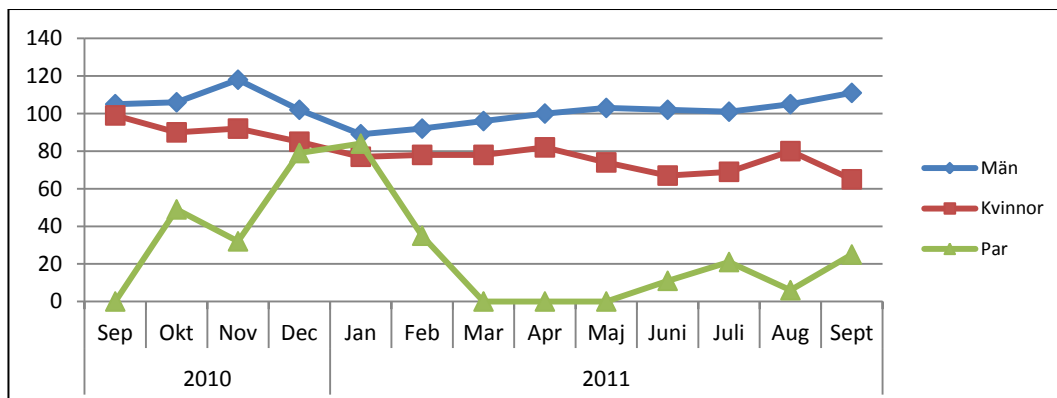
Enheten för hemlösa visar ett fortsatt underskott på 3,0 mnkr. Trenden att andelen placerade klienter vid vård- och boendeformer ökar håller i sig. Vid enheten pågår ett arbete att se över arbetsformer m.m. för att säkerställa att trenden bryts.

Grafen nedan visar trenden för antal vård dygn samt priset för dessa vid enheten för hemlösa.



Tak-över-huvudet-garantin har kunnat hållas under september med undantag för en natt. Den 4 september begärde hemlöshetsjouren att Skarpnäck Care AB skulle öppna upp 5 av de 15 extraplats som finns avtalade. Personalen som tjänstgjorde vid Skarpnäcksnäcksgården denna dag var inte informerade om att dessa extraplats ska kunna tas i anspråk utan föregående varsel och nekade därför att belägga dessa. De 15 extraplatserna är en reserv som finns utöver de 10 jourplats som också finns. Tidigare har aldrig de extra platserna behövt utnyttjas. Förvaltningen har haft kontakt med Skarpnäck Care AB och säkerställt att det inte finns några oklarheter i hur avtalet ska tolkas.

Beläggningen var i genomsnitt 98 procent på samtliga platser. Beläggningen på platser för män är fortsatt hög (111%). På platser för kvinnor har beläggningen minskat jämfört med förra månaden. Akutboendet Grimman har stängt sina parplatser under ombyggnadstiden. För paren har andra lösningar hittats. För män finns det totalt 129 ordinarie platser och sedan januari 2010 finns det 33 extraplats för män. För kvinnor finns det 34 ordinarie platser och 3 extraplats. För par finns det 8 platser, dvs. för 4 par, dessa platser är nu tillfälligt stängda. Beläggningen beräknas på ordinarie antal platser.



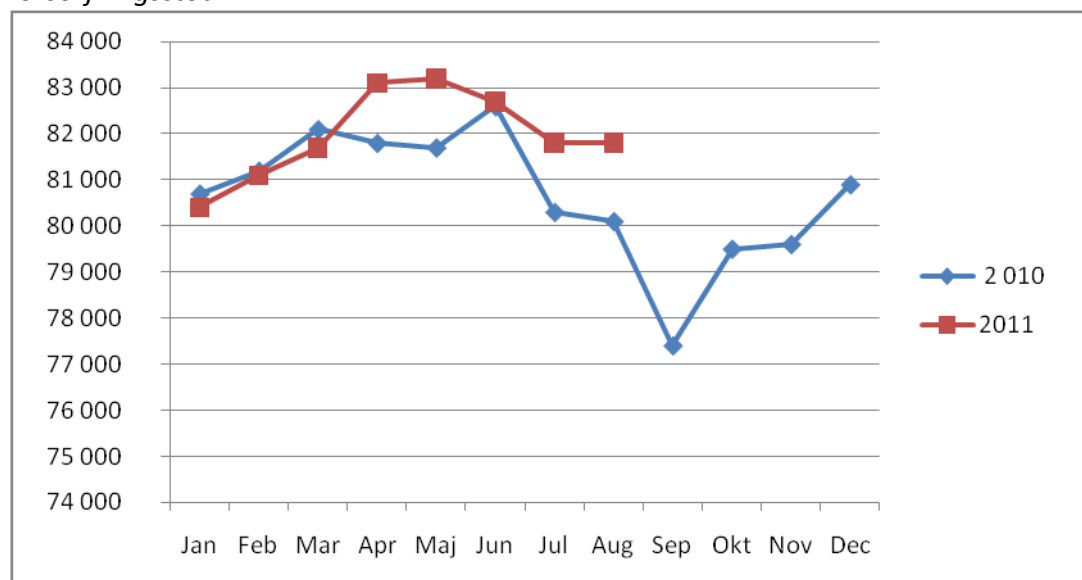
Nämnd och övergripande administration -2,5 mnkr

Underskottet beror på kostnader i samband med överföringen av arbetsmarknadsverksamheten till egen nämnd. Framför allt avser det övertalighet samt omstrukturering av lokalerna vid Swedenborgsgatan.

Stadsövergripande frågor +0,8 mnkr

Avdelningens prognos har förbättrats med 2,1 mnkr i förhållande till tertialrapport 2. Detta beror till stora delar på medel för utbildning inom funktionshinderområdet inte kommer att användas helt.

Försörjningsstöd





Grafen ovan avser ekonomiskt bistånd för hela staden. Kostnaderna uppgick under augusti till 81,8 mnkr, vilket är oförändrat jämfört med föregående månad och en ökning med 1,7 mnkr jämfört med augusti förra året.

I augusti fick 10 480 hushåll ekonomiskt bistånd, vilket var oförändrat jämfört med i juli. Totalt ingick 18 835 personer i biståndshushållen, varav 6 810 var barn. Det var nära 150 färre biståndstagare än månaden innan, varav 15 vuxna och 135 barn.

De preliminära uppgifterna för ekonomiskt bistånd för september indikerar en minskning av antalet hushåll och en i stort sett oförändrad kostnad.