



SOCIALFÖRVALTNINGEN  
UPPSÖKARENHETEN FÖR VUXNA

STATISTIKBILAGA

Projekt unga vuxna i hemlöshet eller i  
riskzon för hemlöshet

# Projekt unga vuxna i hemlöshet eller i riskzon för hemlöshet

## STATISTIK

## Innehållsförteckning

1.	Sammanställning av statistik i projektet _____	3
1.1	Antal klienter i projektet .....	3
1.2	Social situation .....	3
1.3	Logiplatser som funnits tillgängliga under 2011 .....	6
2.	Statistik från härbärgen/akutboenden _____	6
2.1	Sammanfattning av statistiken på härbärgen/akutboenden 2003-2011 6	
2.2	Hur statistiken sammanställts.....	7
2.3	2009.....	7
2.4	2010.....	8
2.5	2011.....	9
2.6	Effekter på härbärgesstatistiken för de medverkande Stadsdelsförvaltningarna 2010 jämfört med 2009 .....	10
2.7	Effekter på härbärgesstatistiken för de medverkande Stadsdelsförvaltningarna 2011 jämfört med 2010 .....	11
2.8	Klienter som logerats mer än sju nätter på härbärke/akutboende under projektiden .....	13
3.	Statistik från socialjouren _____	14
3.1	Sammanställning från MUMIN-projektet .....	14
3.2	Logi som beviljats för unga vuxna av Socialjouren 2011 .....	15
3.3	Hur statistiken sammanställts.....	16
4.	Statistik från hemlöshetsmottagningen _____	16
4.1	Unga vuxna placerade av Hemlöshetsmottagningen 2011 .....	16
4.2	Hur statistiken sammanställts.....	17
5.	Statistik från Enskede-Årsta-vantör sdf _____	17
5.1	Resultat .....	17
5.2	Hur statistiken sammanställts.....	18
6.	Statistik från Hässelby-Vällingby sdf _____	19
6.1	Exempel på ekonomiska effekter.....	19

## 1. SAMMANSTÄLLNING AV STATISTIK I PROJEKTET

### 1.1 Antal klienter i projektet

Stadsdelsförvaltning (sdf)	Män	Kvinnor	Alla
Bromma	3	2	5
Enheten för hemlösa	3		3
Enskede-Årsta-Vantör	14	11	25
Farsta	7	2	9
Hägersten-Liljeholmen	5	1	6
Hässelby-Vällingby	14	9	23
Kungsholmens	2	1	3
Norrmalm	2		2
Rinkeby-Kista	31	16	47
Skarpnäck	6	2	8
Skärholmen	9	4	13
Spånga-Tensta	23	3	26
Södermalm	14	18	32
Älvsjö	2	2	4
Östermalm		2	2
Ingen tillhörighet		4	4
<b>Totalt</b>	<b>135</b>	<b>77</b>	<b>212</b>

Sammanställningen visar att 36 % av de unga vuxna som projektet arbetat med är kvinnor.

### 1.2 Social situation

Aktualitet på enhet inom sdf <sup>1</sup>	Antal	Procent
Aktuella på ekonomiskt bistånd	151	71
Aktuella på vuxenenhet	76	36
Aktuella på BoU	11	5
Aktuella på enheter Socialpsykiatri	9	4

<sup>1</sup> Många har flera aktualiteter

Aktuella på enheter för LSS <sup>2</sup>	7	3
--	---	---

Sammantaget visar detta att 51 % av klienterna enbart är aktuella på enheter för ekonomiskt bistånd.

Social situation	Antal	Procent
Psykisk ohälsa	80	38
Utkastade hemifrån	72	37
Lever i kriminalitet	59	28
Fysisk ohälsa	18	8
Ensamkommande		
flyktingbarn/ungdom	12	6
Är förälder	17	8

Huvudsaklig försörjning	Antal	Procent
Försörjningsstöd	131	62
Studielån/studiestöd (CSN)	19	9
Försäkringskassan	13	6
Arbete	13	6
Kriminalitet	13	6
Övrigt/vet ej	23	11
<b>Totalt</b>	<b>212</b>	<b>100</b>

Boendesituation	Antal	Procent
Vänner	49	23
Vandrarhem/ hotelljour/hotell	30	14
Föräldrahem	26	12
Ute/husvagn/ källare/pendeltåg	26	12
Stödboende	19	9
Härbärge	13	7

<sup>2</sup> Lagen om Särskilt Stöd



STATISTIKBILAGA  
Projekt unga vuxna i hemlöshet eller i riskzon för  
hemlöshet

---

Stadigvarande inneboende	12	6
Kriminalvård	7	3
Släktingar:	7	3
Sambo	7	3
Annat/Vet ej	16	8
<b>Totalt</b>	<b>212</b>	<b>100</b>

---

## Logiplatser som funnits tillgängliga under 2011

Under 2011 har projektet samarbetat samarbete med Lönnen (Ett drogfritt stödboende) samt Krukis Drop-in (Ett stödboende med tillnyktring/avgiftning, motivation och behandling) där Socialjouren och Hemlöshetsmottagningen har kunnat bevilja logi fram till nästkommande vardag. På Lönnen har 27 personer har beviljats logi där i totalt 57 nätter. På Krukis Drop-in har tre personer beviljats logi i totalt tre nätter under 2011.

## 2. STATISTIK FRÅN HÄRBÄRGEN/AKUTBOENDEN<sup>3</sup>

### 2.1 Sammanfattning av statistiken på härbärgen/akutboenden 2003-2011

År	Totalt	Unga vuxna	%
2003	2 449	78	3,2 %
2004	2 309	74	3,2 %
2005	2 381	79	3 %
2006	1 997	110	5,5 %
2007 <sup>4</sup>	1 170	61	5 %
2007 <sup>5</sup>	1 591	62	3,9 %
2008	2 087	93	4,4 %
2009	1 952	89	4,6 %
2010	1 920	78	4,6 %

<sup>3</sup> Hit räknas: Grimman, Hvilan, Boställets akutboende, Frälsningsarméns härbärke, H-huset på Skarpnäcksgården, Planeringshemmet Hammarbybacken

<sup>4</sup> Uppgifter perioden 1 januari-31 maj 2007 (5 månader) enligt gamla TÖG-registret.

<sup>5</sup> Uppgifter perioden 1 juni-31 december 2007 (7 månader) enligt nya TÖG-registret. OBS! Det går inte att summera antalet personer denna period med de första fem månaderna 2007.

Anledningen är att det gamla och det nya datasystemet inte är kompatibla.

---

2011	1751	81	4,6 %
------	------	----	-------

---

## 2.2 Hur statistiken sammanställts

Statistiken nedan har sammanställts genom att först plocka fram TÖG<sup>6</sup>-statistiken som natthärbärgena/akutboendena Bostället, Frälsningsarméns natthärbärke, Grimmans akutboende, Hvilan, Planeringshemmet Hammarbybacke samt Skarpnäcksgården registrerar in varje kväll. Sedan har en genomgång gjorts där ett antal felaktiga personnummer samt dubbelregistreringar framkom. Dessa har sedan plockats ur statistiken för att göra den korrekt.

## 2.3 2009

Stadsdel	Antal klienter	Antal nätter	Klienter som logerats 1-3 nätter	Klienter som logerats 4-7 nätter	Klienter som logerats 8 nätter eller fler	Antal nätter i snitt
Rinkeby-Kista	14	138	8	4	2	10
Enskede-Årsta-Vantör	11	183	2	3	6	17
Södermalm	8	124	4		4	16
Spånga-Tensta	7	70	4		3	10
Enheten för hemlösa	7	73	3	1	3	10
Farsta	6	48	2	1	3	8
Skärholmen	6	60	3	1	2	10
Hässelby-Vällingby	5	54	2	1	2	11
Hägersten-Liljeholmen	3	14	1	1	1	5
Östermalm	2	11	1		1	-

<sup>6</sup> Tak över huvudet-garantin



Norrmalm	1	32			1	-
<b>Totalt</b>	<b>70</b>	<b>807</b>	<b>30</b>	<b>12</b>	<b>28</b>	<b>12</b>

## 2.4 2010

Stadsdel	Antal klienter	Antal nätter	Klienter som logerats 1-3 nätter	Klienter som logerats 4-7 nätter	Klienter som logerats 8 nätter eller fler	Antal nätter i snitt
Enskede-Årsta-Vantör	12	234	4	2	6	20
Hässelby-Vällingby	11	313	4		7	28
Skärholmen	9	153	3	1	5	17
Södermalm	7	147	4		3	21
Spånga-Tensta	7	42	3	2	2	6
Rinkeby-Kista	7	33	6		1	5
Enheten för hemlösa	6	239	3	1	2	40
Hägersten-Liljeholmen	6	52	2	1	3	9
Farsta	4	7	4			.
Östermalm	2	65	1		1	-
Skarpnäck	2	24	1		1	-
Norrmalm	2	22	1		1	-
Bromma	2	9	1	1		-
Älvsjö	1	62			1	-





## STATISTIKBILAGA

Projekt unga vuxna i hemlöshet eller i riskzon för hemlöshet

<b>Totalt</b>	<b>78</b>	<b>1402</b>	<b>37</b>	<b>8</b>	<b>33</b>	<b>18</b>
---------------	-----------	-------------	-----------	----------	-----------	-----------

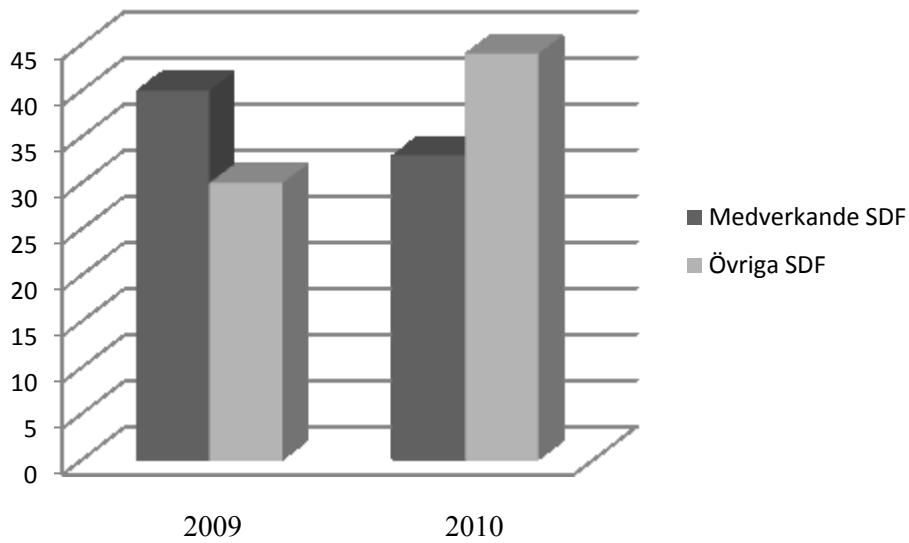
**2.5 2011**

<b>Stadsdel</b>	<b>Antal klienter</b>	<b>Antal nätter</b>	<b>Klienter som logerats 1-3 nätter</b>	<b>Klienter som logerats 4-7 nätter</b>	<b>Klienter som logerats 8 nätter eller fler</b>	<b>Antal nätter i snitt</b>
<b>Enheten för hemlösa</b>	10	77	4	2	4	8
<b>Enskede-Årsta-Vantör</b>	9	370	5	1	3	41
<b>Rinkeby-Kista</b>	9	103	4	1	4	11
<b>Södermalm</b>	8	68	2	2	4	9
<b>Hässelby-Vällingby</b>	7	210	2	2	3	30
<b>Skärholmen</b>	7	98	4		3	14
<b>Skarpnäck</b>	6	122	1		5	20
<b>Spånga-Tensta</b>	6	28	4	1	1	6
<b>Älvsjö</b>	5	72	3	1	1	14
<b>Farsta</b>	5	43	3	1	1	9
<b>Hägersten-Liljeholmen</b>	4	43	2	1	1	11
<b>Bromma</b>	2	64	1		2	-
<b>Kungsholmen</b>	1	2				-
<b>Östermalm</b>	1	5		1		-
<b>Norrmalm</b>	1	2	1			-

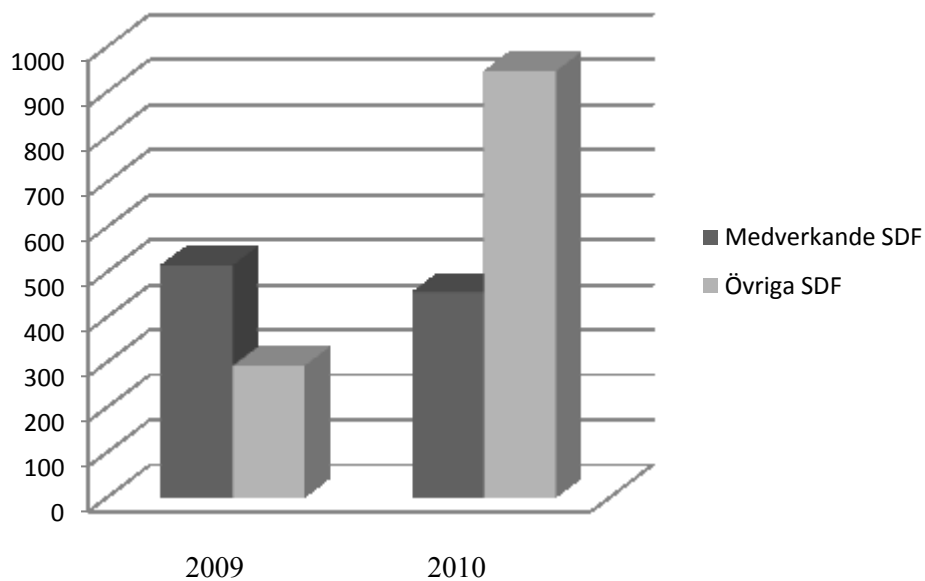
<b>Totalt</b>	<b>81</b>	<b>1307</b>	<b>36</b>	<b>13</b>	<b>32</b>	<b>16</b>
---------------	-----------	-------------	-----------	-----------	-----------	-----------

## 2.6 Effekter på härbärgesstatistiken för de medverkande Stadsdelsförvaltningarna 2010 jämfört med 2009

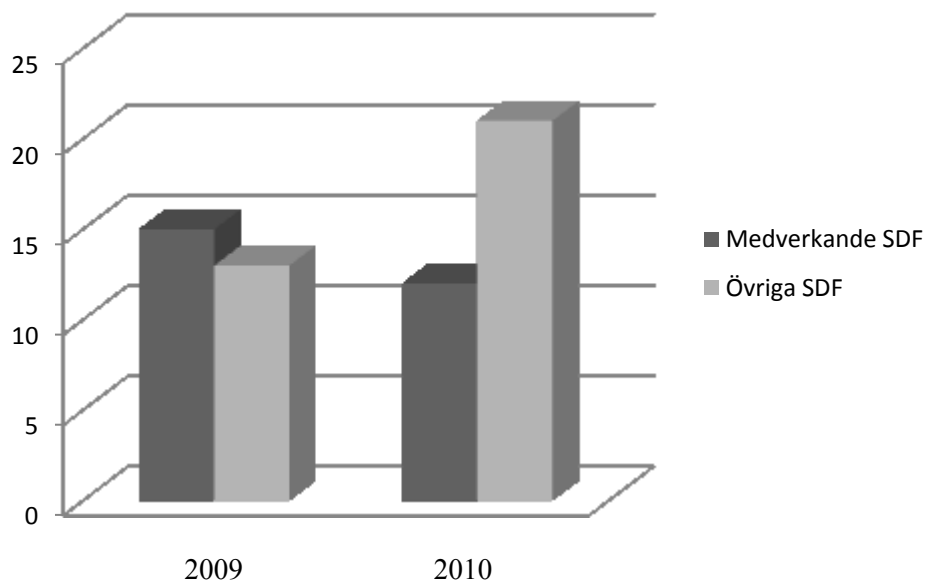
Antal klienter i målgruppen som logerades på härbärke/akutboende 2009 och 2010:



Antal nätter som klienter i målgruppen logerades på härbärke/akutboende 2009 och 2010:

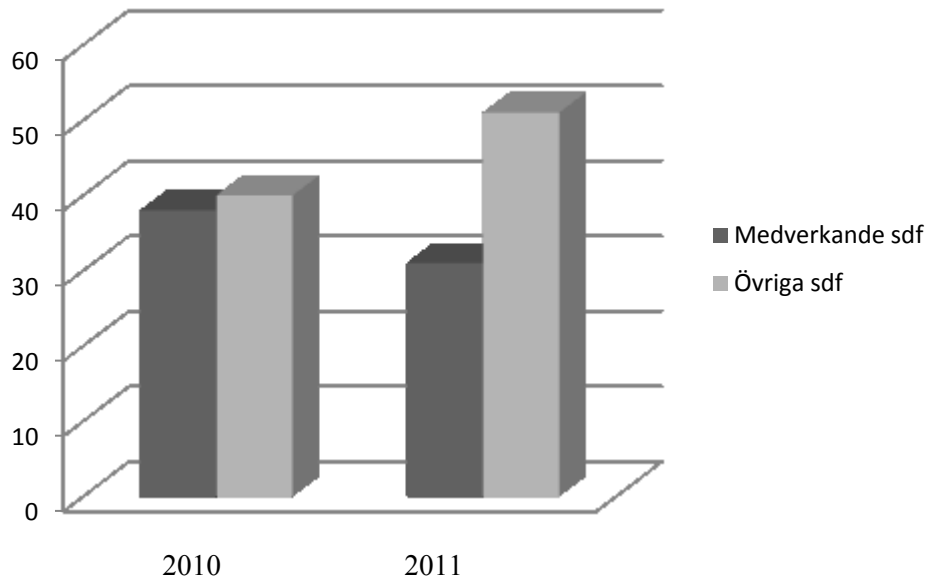


Antal klienter i målgruppen som logerades fler än sju nätter på  
härbärge/akutboende 2009 och 2010:

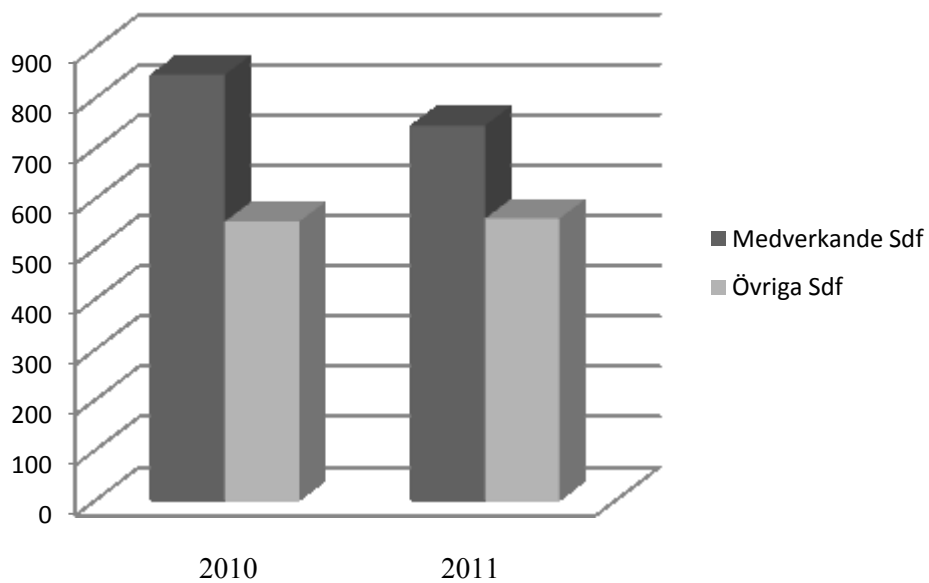


## 2.7 Effekter på härbärgesstatistiken för de medverkande Stadsdelsförvaltningarna 2011 jämfört med 2010

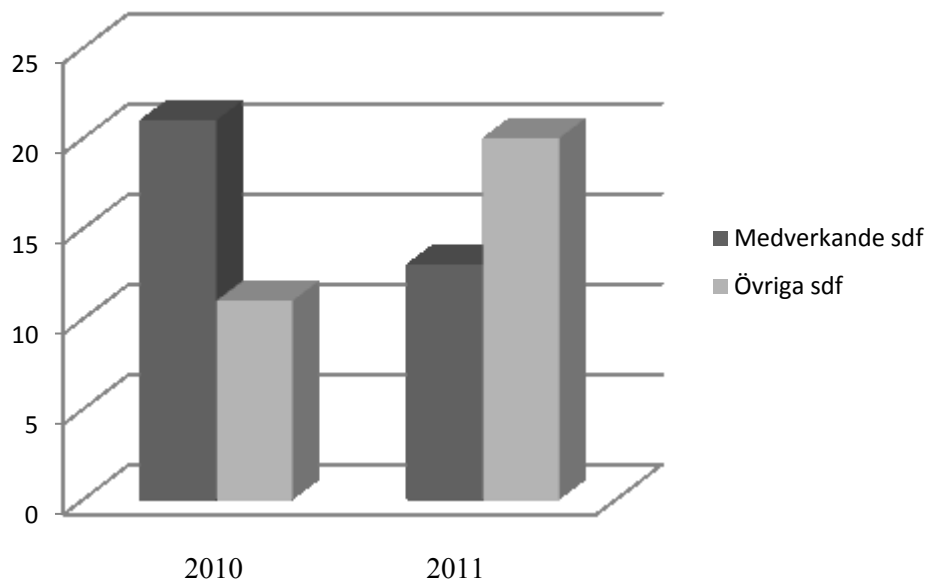
Antal klienter i målgruppen som logerades på härbärge/akutboende 2009 och 2010:



Antal nätter som klienter i målgruppen logerades på härbärke/akutboende 2010 och 2011:



Antal klienter i målgruppen som logerades fler än sju nätter på härbärke/akutboende 2010 och 2011:



## 2.8 Klienter som logerats mer än sju nätter på härbärke/akutboende under projektiden

Under projektiden har totalt 160 personer logerats på härbärke. 65 av dem logerades fler än sju nätter. Genom kontakt med handläggare till dessa 65 personer gjordes en uppföljning på orsakerna att det inte gått att hitta annan logi inom sju dagar.

2010: 21 var i aktivt missbruk och placeringen var i genomsnitt 47 nätter.  
 12 av dem hade inget missbruk och de placeringarna var i genomsnitt 24 nätter.

2011: 18 var i aktivt missbruk och placeringen var i snitt 45 nätter.  
 14 personer hade inget missbruk och de varade i snitt 16 nätter.

Orsaker till logi mer än sju nätter	Antal klienter
Saknas alternativ till akut logi på grund av aktivt missbruk	39
Ny på sdf, placerats under utredningstiden	9
Anses ”egentligen inte berättigad till någonting”	5
Medicinerar med receptbelagda mediciner/ Avvaktar negativa drogtester	5
Handläggares okunskap om vad härbärke/akutboende är	4



---

Bokad länge på grund av handläggares semester:	3
<b>Totalt</b>	<b>65</b>

---

### **3. STATISTIK FRÅN SOCIALJOURN**

#### **3.1 Sammanställning från MUMIN<sup>7</sup>-projektet**

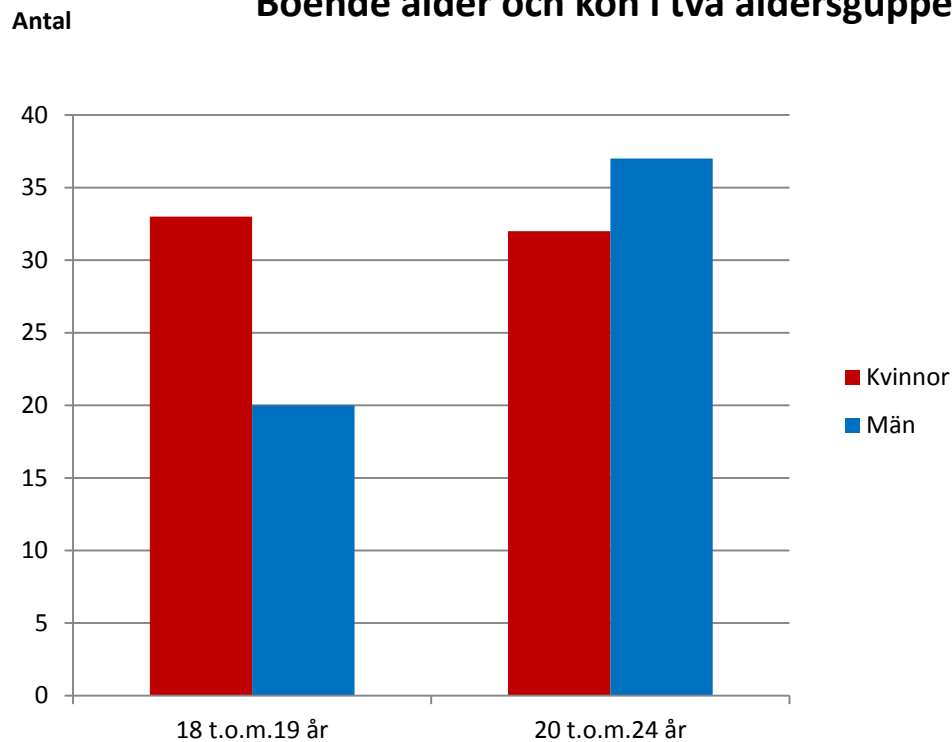
Under 2010 dokumenterades 420 ärenden i Socialjourens journalföringssystem ALP. De unga har vid tillfället för kontakten med socialjouren fyllt 18 år men ej 25. Av dessa var 42 % män och 58 % kvinnor.

Totalt 122 unga vuxna med tillhörighet i Stockholm stad har vänt sig till Socialjouren gällande *boende*. Av dessa var 53 % kvinnor och 47 % män.

---

<sup>7</sup> Maria Ungdom Motiverande Intervention

### Boende ålder och kön i två åldersgrupper



I gruppen 18-20 är 62 % kvinnor och 38 % män. I gruppen 20-25 är fördelningen 46 % kvinnor och 54 % män.

### 3.2 Logi som beviljats för unga vuxna av Socialjouren 2011

Placering	Unga vuxna	Nätter
Brunnby	15	24
Liljeholmen stadshotell	11	18
Wasa Park	6	10
Fridhemsplan	4	6
A&B	4	4
Amani	3	4
Mosebacke	5	4
Jourhem	3	9
Hotel Månen	2	3



---

Renstierna	14	14 (2 barn)
Pilgrimshem	2	4
Slagsta	1	3
Ett litet Hotel	1	1
Fam. Stödgruppen	1	1
<b>Totalt:</b>	<b>72</b>	<b>106</b>

---

### 3.3 Hur statistiken sammanställts

Statistiken från 2010 är inhämtad av MUMIN-projektets metodansvarige via Socialjourens journalföringsystem. Statistiken från 2011 är sammanställd av Socialjouren.

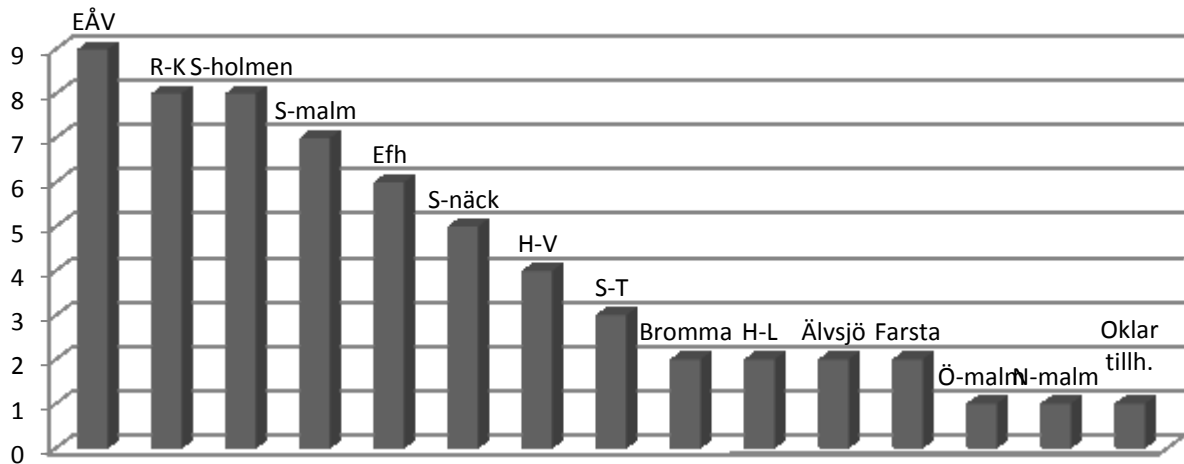
## 4. STATISTIK FRÅN HEMLÖSHETSMOTTAGNINGEN

### 4.1 Unga vuxna placerade av Hemlöshetsmottagningen 2011

Under 2011 hade totalt 61 personer placerats av Hemlöshetsmottagningen i sammanlagt 225 nätter. Nio (15 %) av dem var kvinnor. Logi som beviljades var härbärke/akutboende eller Lönnen och Krukis Drop-in tillfälliga logiplatser.

Tillhörighet på de klienter som beviljades logi såg ut som följer:





## 4.2 Hur statistiken sammanställts

Medarbetare på Hemlöshetsmottagningen har tagit fram statistiken via journalföringssystemet.

## 5. STATISTIK FRÅN ENSKEDE-ÅRSTA-VANTÖR SDF

### 5.1 Resultat

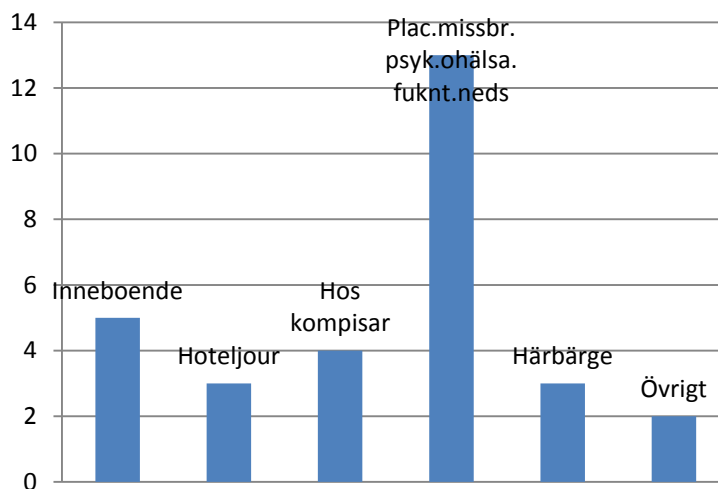
Totalt insamlades 30 enkäter men socialsekreteraren i projektet på sdf bedömer mitt att det är ett bortfall på ca 10 personer i målgruppen. Resultaten visar att av de totalt 30 personer som identifierats finns 17 män och 13 kvinnor.

**Civilstånd:** Tre av personerna är gifta och två har barn.

**Missbruk:** 16 personer uppgavs ha missbruksproblem varav 12 var aktuella på vuxenheten. Av de 16 med missbruksproblematik har 13 försörjningsstöd. Vanligaste missbruket är Cannabis där 5 har det som har sin huvudsakliga drog. 3 har alkoholmissbruk, 4 blandmissbruk, 2 opiater/heroin och 2 amfetamin som huvuddrog.

**Utbildning:** Gällande högsta avslutade utbildning så uppges 12 ha avslutat grundskola, 8 gymnasiet varav en inte fullföljt. Bortfallet är 9 personer där vi inte vet i vilken utsträckning skolgång fullföljts.

**Boende:** 12 klienter uppges vara utkastade hemifrån. Angående aktuellt boende ser det ut som följer: 5 klienter bor inneboende, 4 bor hos kompisar, 13 klienter är placerade och av dessa är 10 missbruksplaceringar, 3 klienter uppges ha bott på härbärke, 3 på hotelljour, 1 häktad, 1 vet ej.



**Psykisk hälsa/ohälsa:** Av 30 klienter uppges 9 inte ha någon psykisk ohälsa. 8 har en neuropsykiatrisk diagnos eller väntar på utredning för detta. 3 har någon form av funktionsnedsättning. 10 personer uppges ha psykisk ohälsa, med diagnos eller i väntan på utredning.

**Tidigare kontakt med socialtjänsten:** Av enkätundersökningen framkommer också att 14 klienter av 30 har tidigare haft kontakt med BoU. 4 klienter har haft övriga kontakter inom socialtjänsten (med vuxen- eller flyktingenhet eller med annan kommun). 12 klienter har inte tidigare haft kontakt med socialtjänsten.

## 5.2 Hur statistiken sammanställts

Samtliga handläggare på Vuxenenheten, Försörjningsstödsenheten, Barn- och ungdomsenheten, samt enheten för funktionsnedsättning ombads att under vecka 40, oktober 2011, fylla i en kort enkät gällande unga vuxna 18-25 år, som lever i hemlöshet.

## 6. STATISTIK FRÅN HÄSSELBY-VÄLLINGBY SDF

### 6.1 Exempel på ekonomiska effekter

Projektmedarbetaren i Hässelby-Vällingby Projektet visar på hur projektet har också inneburit ekonomiska vinster för stadsdelen. Boendekostnaden för åtta ungdomar i jourboenden i februari-mars var ca 108.600 kr i månaden mot ca 40.000 ett halvår senare. Boendekostnaderna i ärendena har minskat eftersom boendetiden på dyra jourboenden har kunnats förkortas. Boendet på Hoteljouren, utan stöd, kostar ca 16 000 kr/mån jämfört med Stadshagens stödboende om ca 9000 kr/mån inkl stödavgift. Ett annat exempel på lägre kostnad är att vara inneboende, där är hyran ca 2500 kr/mån.

En av dessa åtta har dock fått behandlingsinsatser från Vuxenenheten, denna kostnad är inte medräknad i tabellens boendekostnad.

