



Handläggare: Peter Svensson  
Telefon: 08 508 25 075

Till  
Socialnämnden

## Månadsrapport för februari 2012

### Förvaltningens förslag till beslut

Socialnämnden godkänner månadsrapporten för februari 2012.

Gillis Hammar  
Förvaltningschef

Leif Fransson  
Administrativ chef

### Sammanfattning

Förvaltningen bedömer att socialnämndens samlade verksamhet 2012 kommer att rymmas inom budget och prognostiserar därför en budgetavvikelse på  $\pm 0$  mnkr. Prognosen är baserad på två månaders förbrukning vilket ger ett väldigt vagt bedömningsunderlag. Prognosen är därför försiktig beräknad avseende tendenser till över- respektive underskott vid verksamheterna.



## Bakgrund och ärendets beredning

I enlighet med stadens regler för ekonomisk förvaltning följer förvaltningen kontinuerligt verksamheten över året och redovisar utfallet i månadsuppföljningar, tertiärrapporter med delårsbokslut och verksamhetsberättelse med bokslut. I detta tjänsteutlåtande redovisas månadsrapport per den 29 februari 2012.

Tjänsteutlåtandet har tagits fram inom förvaltningens administrativa avdelning i samråd med förvaltningsledningen.

## Prognos för året för socialnämnden

Verksamhetsområde	Bokslut 2011	Februari
Driftverksamhet	3,4	-0,5
Stadsövergripande frågor	2,5	0,0
Stöd till utomstående organisationer	-2,1	0,0
Utomlänsplacerade funktionshindrade	-0,5	0,0
<b>Totalt nämnden</b>	<b>3,2</b>	<b>-0,5</b>
Förväntade budgetjusteringar	0,0	0,5
Resultatöverföring	0,7	0,0
<b>Totalt nämnden efter resultatöverföring</b>	<b>3,9</b>	<b>0,0</b>

Beloppen redovisas i miljoner kronor (mkr). För en mer detaljerad uppföljning, fördelat på förvaltningens verksamhetsområden, se redovisningar nedan.

## Kommentarer till prognosen

Verksamhetsområde	Bokslut 2011	Februari
Barn och ungdom	2,3	0,0
Verksamhet för personer med funktionsnedsättning	-1,9	-0,5
Hemlöshet och missbruk	-3,6	0,0
Jour- och rådgivande verksamheter	0,4	0,0
Insatser för kvinnofrid	1,5	0,0
Tillstånd och tillsyn	-1,2	0,0
Nämnd och övergripande administration	-2,6	0,0
Omstrukturering	8,4	0,0
Stadsövergripande frågor	2,5	0,0
Stöd till utomstående organisationer	-2,1	0,0
Utomlänsplacerade personer med funktionsnedsättning	-0,5	0,0
Resultatöverföring och tillägg	0,7	0,5
<b>Nämnden totalt</b>	<b>3,9</b>	<b>0,0</b>

### ***Barn och ungdom ±0 mnkr***

Under året kommer nytt boende för ungdomar med permanent uppehållstillstånd att öppnas förutsatt att kommunstyrelsens ekonomiutskott godkänner inhyrningen av ny lokal i Vällingby. I samband med start av verksamheten uppstår kostnader för inventarier och andra uppstartskostnader. Dessa bedöms rymmas inom nämndens investeringsutrymme samt den ökade ersättningen från Migrationsverket.

### ***Verksamhet för personer med funktionsnedsättning -0,5 mnkr***

Underskottet beror på ökade kostnader för LSS-kollo. Förvaltningen förutsätter att man, i likhet med tidigare år, får tillägg till budget i tertialrapport 2 för dessa kostnader.

Det underskott som fanns vid korttidshemmen föregående år bedöms nu vara borta tack vare de åtgärder som gjorts för att öka beläggningen vid Navet.

### **Hemlöshet och missbruk ±0 mnkr**

Enheten för hemlösa har inför 2012 fått en budgetförstärkning med 5,0 mnkr vilket ger enheten större möjligheter att klara sitt uppdrag inom budget. De senaste månadernas statistik över insatser visar att de åtgärder som enheten vidtagit ger en stabil kostnadsbild. Samtidigt finns en osäkerhet om hur prishöjningar för missbruksvården kommer att påverka enheten. I dagsläget finns det dock ingen anledning att prognostisera annat än en budget i balans.

Beläggningen vid Boende- och behandlingsenheten har varit god under de första månaderna vilket gör att enheten bedöms rymmas inom budget trots kommande omstruktureringskostnader.

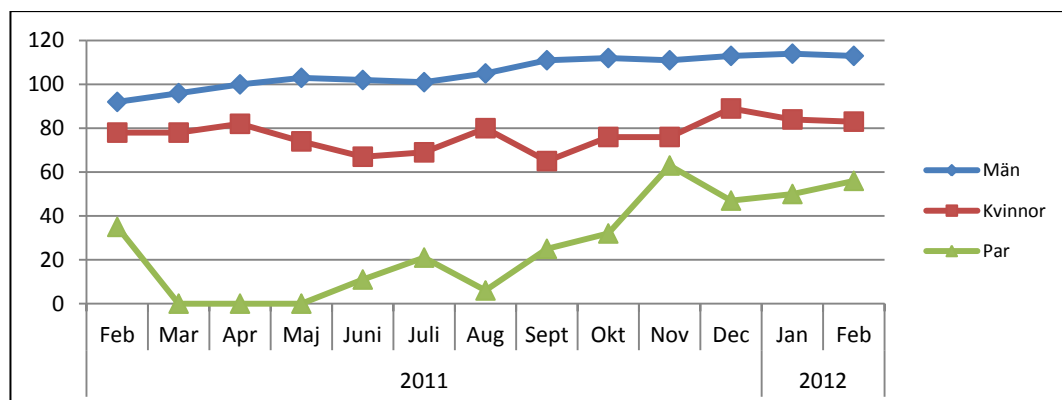
#### *Tak över huvudetgarantin*

Tak-över-huvudet garantin har kunnat hållas alla nätter.

Platser för män och kvinnor har högre beläggning än samma period 2011 samt januari 2012 och ligger på ungefär samma höga nivå som under hösten 2011. På platser för par har beläggning ökat denna månad. Totalt har februari samma höga beläggning som december 2011.

Den fortsatt höga beläggningen är inte analyserad, dock kan den kalla vintern ha påverkat. Under våren 2012 kommer alla härbärgen att gå igenom sin beläggningssstatistik, för att påbörja en analys.

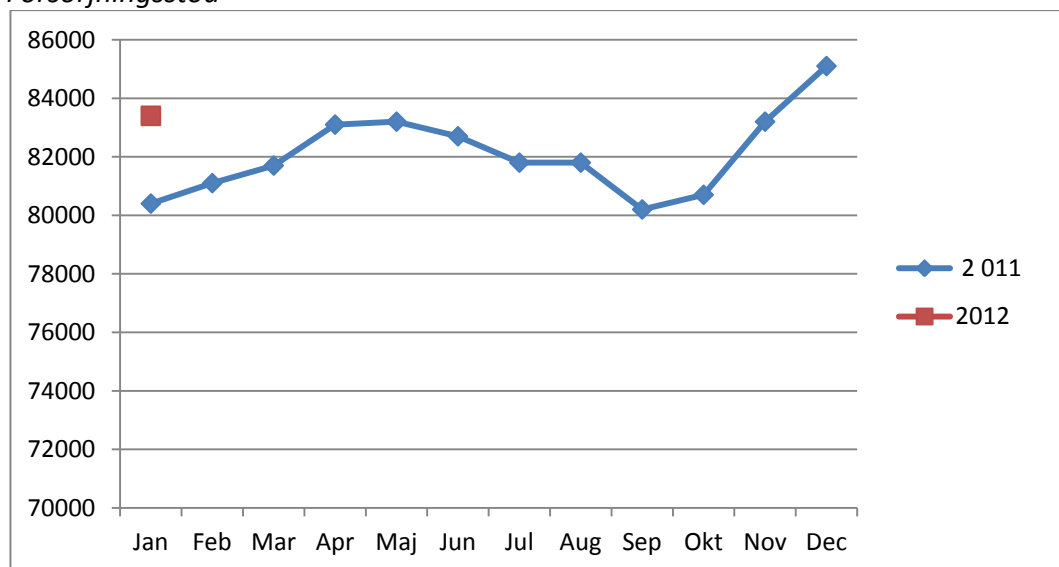
För män finns det totalt 129 ordinarie platser och sedan januari 2010 finns det 33 extraplatser för män. För kvinnor finns det 34 ordinarie platser och 3 extraplatser. För par finns det 8 platser, d v s för 4 par. Beläggningen beräknas på ordinarie antal platser.



### Stadsövergripande frågor $\pm 0$ mnkr

Utöver de uppdrag som nämnden beslutat om i verksamhetsplanen har nämnden beviljats ca 19 mnkr av ESF för projekt avseende evidensbaserad praktik. Vidare ha nämnden beviljats 3,5 mnkr för trestadssamarbetet avseende genomförande av ANDT-strategin.

#### Försörjningsstöd



Grafen ovan avser ekonomiskt bistånd för hela staden. Kostnaderna uppgick under januari till 83,4 mnkr, vilket är en minskning jämfört med föregående månad med 1,7 mnkr och en ökning med 3,0 mnkr jämfört med januari förra året.

Kostnaden för januari är lägre än väntat då det mesta av biståndet för januari redan var handlagt när besked om den årliga normhöjningen inför 2012 kom. En justering är att vänta i februari och mars.

I januari fick 10 630 hushåll ekonomiskt bistånd, vilket var relativt oförändrat jämfört med december. Totalt ingick 19 050 personer i biståndshushållen, varav drygt 6 890 var barn. Det var drygt 30 färre biståndstagare än månaden innan, barnen minskade med 50 medan de vuxna ökade med 20. Antalet *sjukskrivna med läkarintyg* var 2 340 vilket var en ökning jämfört med i december (nära 70 personer fler). Antalet personer med bistånd av *sociala-/medicinska skäl* minskade med över 30 till 2 170. 48 % av de vuxna biståndsmottagarna var arbetslösa i januari. Det motsvarade 5 860 personer vilket var 30 fler än i december. De preliminära uppgifterna för ekonomiskt bistånd för februari 2012 indikerar ett relativt oförändrat antal hushåll och en ökning av kostnaden.



### ***Nämnd och övergripande administration -0,4 mnkr***

Underskottet beror på tillfälligt tomma lokaler på Swedenborgsgatan 20 samt på inrättande av ny befattning som chef för upphandlingsfunktionen.

#### *Organisatoriska förändringar*

Under januari har en översyn gjorts av sammansättning av förvaltningens ledningsgrupp. Från och med mars består ledningsgruppen av:

Gillis Hammar, förvaltningschef

Fredrik Jurdell, avdelningschef

Anna Matsson, enhetschef utvecklingsfrågor

Eva Sandberg, avdelningschef

Leif Fransson, administrativ chef

Peter Svensson, ekonomichef

Kraven i samband med upphandlingar och uppföljningar av gjorda upphandlingar ökar ständigt. Förvaltningen bedömer att antalet LOV-upphandlingar kommer att öka de närmaste åren. Vidare har antalet överprövningar till förvaltningsrätten av upphandlingar ökat. Förvaltningen avser därför att stärka kompetensen genom att inrätta en chefsbefattning för upphandlingsfunktionen.

I syfte att stärka förvaltningens kommunikationsfrågor och knyta dessa närmare stadens socialtjänstverksamhet flyttas ansvaret för dessa frågor från administrativa avdelningen till avdelningen för stadsövergripande sociala frågor. Samtidigt får avdelningschefen för stadsövergripande frågor funktionen som kommunikationschef.

### **Övrig verksamhet**

Kostnaden för utomläns placerade personer med funktionsnedsättning ser i dagsläget ut att överskrida budgeterad nivå. Med tanke på klientgruppens ålderssammansättning brukar den årligen minska varför förvaltningen i denna prognos inte beräknat något underskott.