



Handläggare: Peter Svensson
Telefon: 08 508 25 075

Till
Socialnämnden

Månadsrapport för maj 2012

Förvaltningens förslag till beslut

Socialnämnden godkänner månadsrapporten för maj 2012.

Gillis Hammar
Förvaltningschef

Leif Fransson
Administrativ chef

Sammanfattning

Förvaltningen bedömer att prognosen på +2,5 mnkr som lämnades i tertialrapport 1 fortsatt gäller. Förbrukningen i kombination med kända förändringar och normala kostnadstrender ger en klar indikation på ett visst budgetöverskott.

Bakgrund och ärendets beredning

I enlighet med stadens regler för ekonomisk förvaltning följer förvaltningen kontinuerligt verksamheten över året och redovisar utfallet i månadsuppföljningar, ter-



tialrapporter med delårsbokslut och verksamhetsberättelse med bokslut. I detta tjänsteutlåtande redovisas månadsrapport per den 31 maj 2012.

Tjänsteutlåtandet har tagits fram inom förvaltningens administrativa avdelning i samråd med förvaltningsledningen.

Prognos för året för socialnämnden

Verksamhetsområde	Bokslut 2011	April	Maj
Driftverksamhet	3,4	-0,8	-0,6
Stadsövergripande frågor	2,5	1,0	0,8
Stöd till utomstående organisationer	-2,1	0,0	0,0
Utomlänsplacerade funktionshindrade	-0,5	-1,0	-1,0
Totalt nämnden	3,2	-0,8	-0,8
Förväntade budgetjusteringar	0,0	3,3	3,3
Resultatöverföring	0,7	0,0	0,0
Totalt nämnden efter resultatöverföring	3,9	2,5	2,5

Beloppen redovisas i miljoner kronor (mnkr). För en mer detaljerad uppföljning, fördelat på förvaltningens verksamhetsområden, se redovisningar nedan.

Kommentarer till prognosen

Verksamhetsområde	Bokslut 2011	April	Maj
Barn och ungdom	2,3	0,0	0,0
Verksamhet för personer med funktionsnedsättning	-1,9	0,0	0,0
Hemlöshet och missbruk	-3,6	0,5	0,2
Jour- och rådgivande verksamheter	0,4	-0,8	-0,8
Insatser för kvinnofrid	1,5	0,4	0,4
Tillstånd och tillsyn	-1,2	0,0	0,0
Nämnd och övergripande administration	-2,6	-4,0	-4,0
Omstrukturering	8,4	3,1	3,6
Stadsövergripande frågor	2,5	1,0	0,8
Stöd till utomstående organisationer	-2,1	0,0	0,0
Utomlänsplacerade personer med funktionsnedsättning	-0,5	-1,0	-1,0
Resultatöverföring och tillägg	0,7	3,3	3,3
Nämnden totalt	3,9	2,5	2,5

Barn och ungdom ± 0 mnkr

Det planerade boendet för ensamkommande flyktingbarn i Vällingby bedöms inte kunna startas under året. Kontakter pågår med Micasa för att undersöka en möjlig förlängning av de tillfälliga lokalerna på Lignagatan där det sedan april bedrivs en verksamhet för målgruppen. Eftersom verksamheterna är helt intäktsfinansierade har detta ingen påverkan för nämndens ekonomiska utfall.

Verksamhet för personer med funktionsnedsättning $\pm 0,0$ mnkr

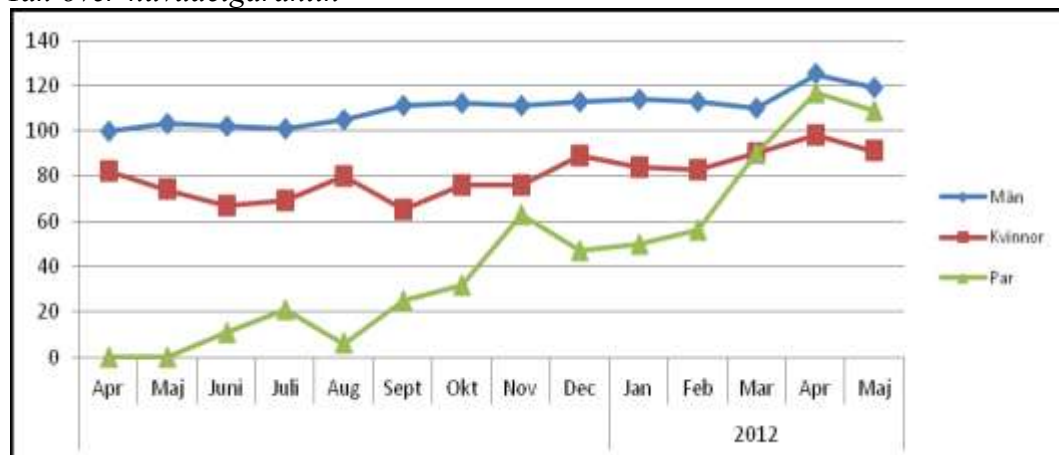
Verksamheten vid de två korttidsboendena har fortsatt bra efterfrågan på platser vilket gör att förra årets underskott nu kunnat vändas till en budget i balans.

Hemlöshet och missbruk $\pm 0,2$ mnkr

Enheten för hemlösa har en fortsatt gynnsam kostnadsutveckling. Antalet klienter under de första månaderna är lägre än samma period föregående år. Kostnaderna för placeringar har en fortsatt kontrollerad utveckling.

Vid Boende- och behandlingsenheten pågår avveckling av Stegen samt omstrukturering av två verksamheter. Detta leder till vissa omställningskostnader på drygt 1 mnkr. Vidare fortsätter problemen med tomma platser beroende på ohyra vilket ger ett visst intäktsbortfall. Sammantaget bedöms ändå enheten kunna rymma verksamheten inom sin budgetram.

Tak-över-huvudetgarantin



Tak-över-huvudet garantin har kunnat hållas alla nätter.

Beläggningen är något lägre än i april men är fortfarande hög och högre än under hela 2011. På platser för män, kvinnor och par har beläggningen ökat för varje månad under 2012. Under 2011 var den högsta genomsnittliga beläggningssiffran 105 %. En analys pågår för att ta fram förklaringsfaktorer för den höga beläggningsnivån..

För män finns det totalt 129 ordinarie platser och sedan januari 2010 finns det 33 extraplats för män. För kvinnor finns det 34 ordinarie platser och 3 extraplats. För par finns det 8 platser (4 par).

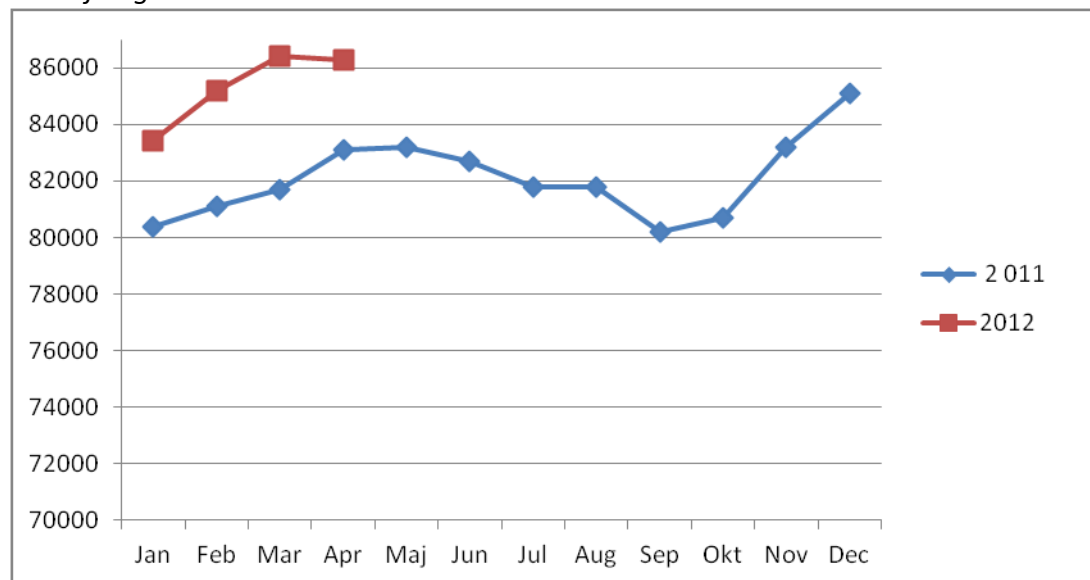
Beläggningen beräknas på ordinarie antal platser.

Stadsövergripande frågor +0,8 mnkr

Verksamhetsområdet omfattar en mängd utredningsuppdrag, projekt, utvecklingsinsatser med mera. I dagsläget finns det inget som indikerar någon avvikelse från budget.

Överskottet om 0,8 mnkr avser återbetalda FoU-medel från 2011 samt diverse smärre avvikelser.

Försörjningsstöd



Grafen ovan avser ekonomiskt bistånd för hela staden. Kostnaderna uppgick under april till 86,3 mnkr, vilket är en liten minskning jämfört med föregående månad med 0,1 mnkr men en ökning med 3,2 mnkr jämfört med april förra året.



I april fick 10 610 hushåll ekonomiskt bistånd, vilket var en svag ökning jämfört med mars. Totalt ingick 18 890 personer i biståndshushållen, varav drygt 6 820 var barn. Det innebär en ökning med drygt 100 biståndstagare jämfört med föregående månad. Antalet barn ökade med nära 90 medan de vuxna ökade med ca 10.

Antalet *sjukskrivna med läkarintyg* var 2 280 vilket är en minskning jämfört med 10 jämfört med föregående månad. Antalet personer med bistånd av *sociala-/medicinska skäl* minskade något till 2 180. Av de vuxna biståndsmottagarna var 49 % arbetslösa i april vilket motsvarar 5 880 personer, en ökning med 60 jämfört med föregående månad. De preliminära uppgifterna för ekonomiskt bistånd för maj indikerar en minskning av antalet hushåll och en minskning av kostnaderna.

Nämnd och övergripande administration -4,0 mnkr

Underskottet beror på tillfälligt tomma lokaler på Swedenborgsgatan 20 samt på inrättande av ny befattning som chef för upphandlingsfunktionen. De tomställda lokalerna kommer att användas för de dödsboutredare som anställs i och med att verksamheten förs över till nämnden 1 juli 2012 samt för Origo som beräknas startas under senare delen av hösten.

I verksamhetsplanen avsattes 9 mnkr för att täcka oförutsedda utgifter samt eventuellt behov omstrukturering av verksamheter då kostnader för personal och lokaler uppkommer. Eftersom det i dagsläget inte verkar finnas behov av samtliga reserverade medel beräknas ett överskott på 3,6 mnkr.

Utomlänsplacerade personer med funktionsnedsättning -1,0 mnkr

Kostnaden för placeringar utom länet ökar med anledning av indexuppräknningar samt tillkommande kostnader vilket innebär ett befarat underskott på ca 1 mnkr.

Övrigt

Antalet samtal vid familjerådgivning har ökat med drygt 300 jämfört med samma period föregående år. Om denna ökning håller i sig resten av året befaras ett underskott på cirka 1 mnkr uppstå.