



Handläggare: Peter Svensson
Telefon: 08 508 25 075

Till
Socialnämnden

Månadsrapport för september 2012

Förvaltningens förslag till beslut

1. Socialnämnden godkänner månadsrapporten för september 2012.
2. Förvaltningschefen ges i uppdrag att omförhandla avtalet angående uppgradering av journalsystemet

Gillis Hammar
Förvaltningschef

Leif Fransson
Administrativ chef

Sammanfattning

Verksamheten fortsätter visa en ekonomisk stabilitet vilket tillsammans med kommunstyrelsens beslut om kompensation för förändrade momsregler innebär att medel som avsatts för oförutsedda händelser inte behövs fullt ut. Detta tillsammans med att vissa verksamheter haft en längre uppstartstid än budgeterat innebär att nämndens överskott beräknas till 8,0 mnkr.



Bakgrund och ärendets beredning

I enlighet med stadens regler för ekonomisk förvaltning följer förvaltningen kontinuerligt verksamheten över året och redovisar utfallet i månadsuppföljningar, tertialrapporter med delårsbokslut och verksamhetsberättelse med bokslut. I detta tjänsteutlåtande redovisas månadsrapport per den 30 september 2012.

Tjänsteutlåtandet har tagits fram inom förvaltningens administrativa avdelning i samråd med övriga avdelningar.

Prognos för året för socialnämnden

Verksamhetsområde	Bokslut 2011	T2	Sept
Driftverksamhet	3,4	2,6	3,8
Stadsövergripande frågor	2,5	2,8	2,2
Stöd till utomstående organisationer	-2,1	-3,0	-3,6
Utomlänsplacerade funktionshindrade	-0,5	-1,9	-1,9
Totalt nämnden	3,2	0,5	0,5
Förväntade budgetjusteringar	0,0	7,7	7,7
Resultatöverföring	0,7	-0,2	-0,2
Totalt nämnden efter resultatöverföring	3,9	8,0	8,0

Beloppen redovisas i miljoner kronor (mnkr).

Nämndens ekonomiska utveckling fortsätter att vara positiv. De medel som reserverats för oförutsedda utgifter tenderar att i allt mindre grad behöva utnyttjas. Likaså bedöms överskott vid vissa enheter allt mer tillförlitliga. Förvaltningen har därför kunnat påbörja insatser av tillfällig karaktär för att förbättra verksamheten. Exempel på detta är:

- Upprustning och uppfräschning av verksamhetslokaler
- Förbättring av mottagningsmiljön vid Räcksta
- Utökad närvaro av vakt vid Räcksta i avvaktan på ombyggnad
- Särskilt stöd till Ny Gemenskap för att underlätta flytten till Västberga
- Insatser under vintermånaderna för inomeuropeiska medborgare (se separat ärende). Nästkommande månadsprognos kan komma att förändras med anledning av beslut i ärendet.

- Tidigarelägga uppgraderingen av journalsystemet

Kommentarer till prognosen

Verksamhetsområde	Bokslut 2011	T2 före tillägg	Sept före tillägg	Begärda tillägg	Justera d prognos
Barn och ungdom	2,3	1,4	1,2		1,2
Verksamhet för personer med funktionsnedsättning	-1,9	-4,7	-4,7	4,7	0,0
Hemlöshet och missbruk	-3,6	4,3	4,2		4,2
Jour- och rådgivande verksamheter	0,4	-1,5	-1,1		-1,1
Insatser för kvinnofrid	1,5	0,6	0,8		0,8
Tillstånd och tillsyn	-1,2	0,0	0,0		0,0
Nämnd och övergripande administration	-2,6	-2,2	-1,9		-1,9
Omstrukturering	8,4	4,7	5,3		5,3
Stadsövergripande frågor	2,5	2,8	2,2		2,2
Stöd till utomstående organisationer	-2,1	-3,0	-3,6	3,0	-0,6
Utomlänsplacerade personer med funktionsnedsättning	-0,5	-1,9	-1,9		-1,9
Resultatöverföring	0,7	-0,2	-0,2		-0,2
Nämnden totalt	3,9	0,3	0,3	7,7	8,0

Barn och ungdom +1,2 mnkr

Nämnden fick i tretialrapport ett ökat anslag för fältarbete i tunnelbanan. Rekrytering var klar i september vilket innebär att hela anslaget inte kommer att förbrukas i år. Detta tillsammans med tillfälliga vakanser förklarar överskottet inom verksamhetsområdet.

Verksamhet för personer med funktionsnedsättning ±0,0 mnkr

Verksamheten vid de två korttidsboendena har fortsatt bra efterfrågan på platser vilket gör att förra årets underskott nu kunnat vändas till en budget i balans.

Hemlöshet och missbruk +4,2 mnkr

Enheten för hemlösa har en fortsatt gynnsam kostnadsutveckling. Vid Boende- och behandlingsenheten fortsätter beläggningen att vara bra. Dessa båda faktorer gör att de medel som avsatts som beredskap för att möta oförutsedda kostnadsökningar inte kommer att förbrukas full ut.

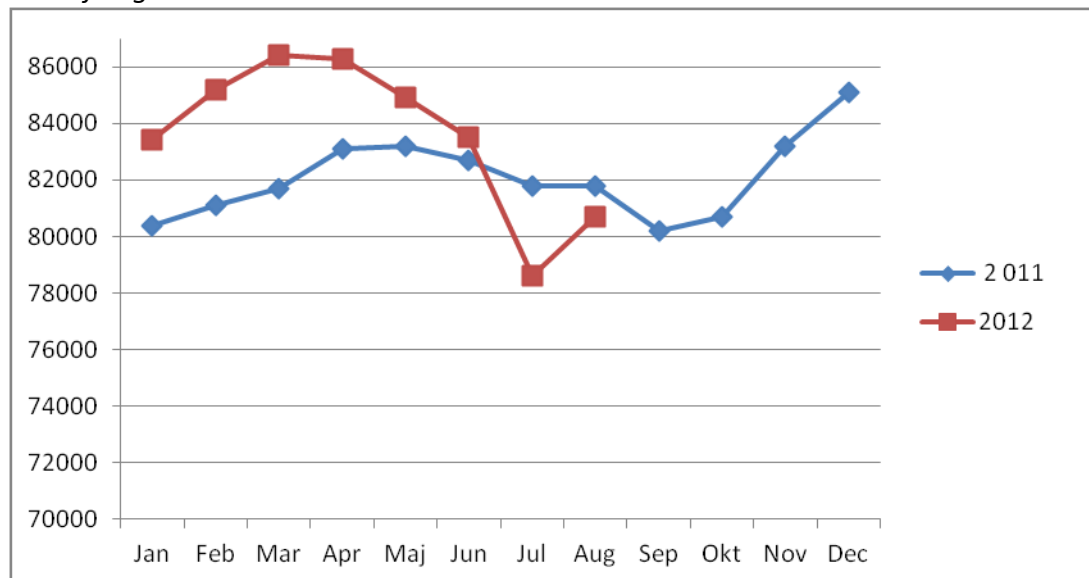
Vidare beror överskottet inom verksamhetsområdet beror i huvudsak på effekter av upphandlingen av planeringshemmet Hammarbybacken. Då upphandlingen avbröts och verksamheten överfördes till egen regi har det fått ett ekonomiskt utrymme i paritet med de anbud som inkom under upphandlingen. Detta leder till ett överskott på drygt 1 mnkr.

Stadsövergripande frågor +2,2 mnkr

Verksamhetsområdet omfattar en mängd utredningsuppdrag, projekt, utvecklingsinsatser med mera.

Överskottet om 2,2 mnkr beror till största del på att starten av Barnahus sker först under 2013 vilket innebär att ca 2,5 mnkr av avsatta medel inte kommer att förbrukas.

Försörjningsstöd

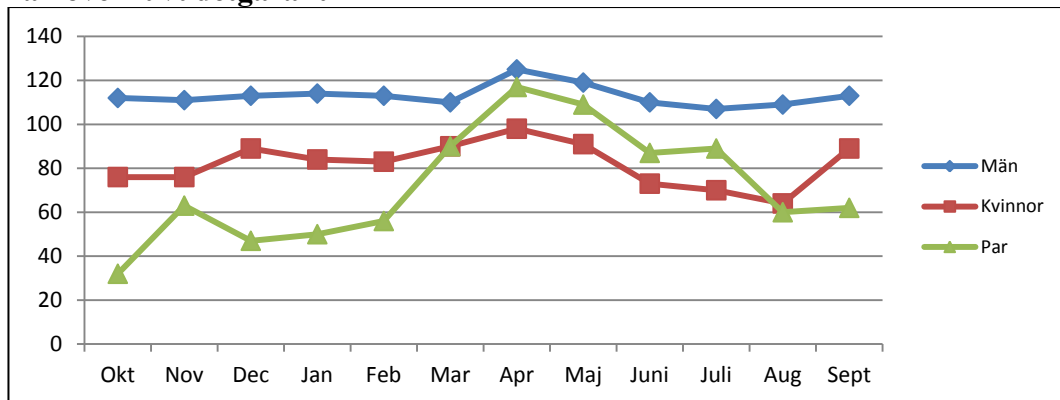


Grafen ovan avser ekonomiskt bistånd för hela staden. Kostnaderna uppgick under augusti till 80,7 mnkr, vilket är en ökning med 2,7 % eller 2,1 mnkr. Jämfört med augusti föregående år är det en minskning med 1,3 % eller 1,1 mnkr.

I augusti fick 9 990 hushåll ekonomiskt bistånd vilket var en minskning med 40 hushåll jämfört med juli. Totalt ingick 17 520 personer i biståndshushållen varav 6 200 var barn.

De preliminära uppgifterna för ekonomiskt bistånd för september indikerar en minskning av både antal hushåll och kostnader.

Tak överhuvudetgarantin



Tak-över-huvudet garantin har kunnat hållas alla nätter.

Den genomsnittliga beläggningen på samtliga platser för september var 106 %.

Efter den låga beläggningen under juli och augusti har den återigen ökat under september. Ökningen har skett både för platser för män respektive kvinnor medan platser för par ligger kvar på en lägre nivå. Beläggningen är fortfarande högre totalt sett än 2011.

Den fortsatt höga beläggningen är inte analyserad men under 2012 kommer alla härbärgen att gå igenom sin beläggningsstatistik för att påbörja en analysering. Det som framkommit hittills är en ökning av bokade platser och bokning under längre tid.

För män finns det totalt 129 ordinarie platser samt 33 extraplatser. För kvinnor finns det 34 ordinarie platser samt 3 extraplatser. För par finns det 8 platser (4 par).

Beläggningen beräknas på ordinarie antal platser.

Stöd till utomstående organisationer -0,6 mnkr

Underskottet beror på ökat bidrag till Ny Gemenskap för kostnader i samband med flytten till Västberga. I prognosen ingår även särskilda insatser under december riktade till hemlösa.

Utomlänsplacerade personer med funktionsnedsättning -1,9 mnkr



Kostnaden för placeringar utom länet ökar med anledning av indexuppräknningar samt tillkommande kostnader vilket innebär ett befarat underskott på ca 1,8 mnkr. Förvaltningen har påbörjat en översyn av befintliga avtal för att säkerställa att prisnivå och avtalsvillkor är acceptabla.

Jour- och rådgivande verksamhet

Antalet samtal vid familjerådgivning har ökat med drygt 300 jämfört med samma period föregående år. Om denna ökning håller i sig resten av året befaras ett underskott på cirka 1 mnkr uppstå.

Övrigt

Nämnden beslutade i december 2011 att påbörja en uppgradering av förvaltningens journalsystem. Beslutet innebar en planerad uppgraderingsperiod över flera år. Arbetet med uppgraderingen har kunnat genomföras i betydligt högre takt än planerat eftersom leverantören kunnat allokera mer resurser till projektet. Förvaltningen har bedömt det som ekonomiskt mer fördelaktigt att genomföra så mycket av uppgraderingen som möjligt under en kortare tid. Förvaltningen föreslår därför att förvaltningschefen får uppdrag att teckna om avtalet med leverantören så att merparten av arbetet kan slutföras under 2012.