

Folkbiblioteken i Stockholms län i siffror 2002-2006



Regionala biblioteksenheten

STOCKHOLMS STADSBIBLIOTEK
KULTURFÖRVALTNINGEN

2006-05-08



Regionala biblioteksenheten

STOCKHOLMS STADSBIBLIOTEK
KULTURFÖRVALTNINGEN

Krister Hansson, tel 508 31 277, e-post: krister.hansson@kultur.stockholm.se
Anja Andersson, tel 508 31 278, e-post: anja.andersson@kultur.stockholm.se

Innehållsförteckning

Förord

Tabeller

1. Folkmängd – Besök – Öppethållande 2006
2. Utlån Totalt – Via automat – AV – E-böcker 2006
3. Utlån böcker 2006
4. Drift, personal- och lokalkostnader. Bokslut 2006
5. Mediekostnad enligt bokslut 2006 och medieanslag 2007
6. Mediekostnad för barn/ 1.000 invånare (barn under 17 år). Bokslut 2006, budget 2007
7. Nyförvärv totalt/ 1.000 invånare 2002–2006
8. Nyförvärv för barn totalt/invånare under 17 år 2002–2006
9. Antal medieenheter för barn och ungdom/invånare under 17 år 2002–2006
10. Utrangeringar totalt/mediebestånd totalt (%) 2002–2006
11. Utrangeringar barn- & ungdomsmedia/Bestånd barn- & ungdomsmedia (%) 2002–2006
12. Kostnader/öppettimme 2002–2006
13. Kostnader/besök 2002–2006
14. Kostnader/utlån 2002–2006
15. Besök/årsverke 2002–2006
16. Besök/invånare 2002–2006
17. Virtuella besök på bibliotekets hemsida/ 1.000 invånare 2002–2006
18. Utlån/invånare 2002–2006
19. Utlån/bestånd 2002–2006
20. Utlån/besök 2002–2006
21. Utlån/årsverke 2002–2006
22. Utlån/öppettimme 2002–2006
23. Fjärrlån/ 1.000 invånare, inlån 2002–2006
24. Årsverken/ 1.000 invånare 2002–2006
25. Bibliotekarieårsverken/ 1.000 invånare 2002–2006
26. Årsverken assistenter, kanslist m.fl./ 1.000 invånare 2002–2006

27. Öppettimmar/ 1.000 invånare 2002–2006
28. Öppettimmar/årsverke 2002–2006
29. Fasta öppettimmar utöver normal öppethållande/ 1.000 invånare 2002–2006
30. *Boken kommer-lån/ 1.000 invånare 2002–2006*
31. Boken kommer-låntagare/ 1.000 invånare 2002–2006
32. Talbokslån/ 1.000 invånare 2002–2006
33. Talboksbestånd/Ljudkassetter/ 1.000 invånare 2002–2006
34. Talboksbestånd/Optiska skiva DAISY/1.000 invånare 2002–2006
35. Gruppbesök för vuxna/ 1.000 invånare 2002–2006
36. Gruppbesök för vuxna/årsverke 2002–2006
37. Gruppbesök för barn & ungdom under 17 år/årsverke 2002–2006
38. *Gruppbesök för barn & ungdom under 17 år/ 1.000 invånare 2002–2006*
39. Antal datorer för allmänheten/ 1.000 invånare 2002–2006
40. Antal självbetjäningsautomater IN för allmänheten 2002–2006
41. Antal självbetjäningsautomater UT för allmänheten 2002–2006
42. Antal självbetjäningsautomater UT-IN för allmänheten 2004–2006
43. Regionbibliotekets utbildningsdagar 2002–2006
44. Deltagare på Regionbibliotekets utbildningsdagar 2002–2006
45. Fjärrlån och depositioner utsända från Regionbiblioteket 2002–2006

Förord

Denna redovisning är en sammanställning av statistik gällande verksamheten i samtliga kommuner i Stockholms län. Då orden *län/länet* och *totalt* förekommer omfattas således samtliga 26 kommuner i länet.

Ett antal faktorer har påverkat biblioteksstatistiken för Stockholms län år 2006. Detta har fått till följd att sammanställningen innehåller flera tabeller med ofullständiga uppgifter. De ofullständiga uppgifterna markeras med ett asteriskecken i respektive fält. Siffran 0 i ett fält betyder däremot redovisat resultat.

Vissa kommuner väljer att redovisa ett gemensamt medieanslag för bibliotekens barn- och vuxenverksamhet. Andra kommuner hade när denna sammanställning gjordes ännu inte fördelat sitt medieanslag mellan de olika avdelningarna. De kommuner som av olika anledningar inte redovisar ett särskilt medieanslag för barn är Järfälla, Norrtälje och Södertälje.

De mätmetoder som här har använts är olika kvantitativa statistiska mätningar. Men en kvantitativ mätning belyser endast en del av verksamheten eller redovisar snarare verksamheten på endast ett sätt. Genom en kvantitativ metod redovisar vi vilken verksamhet som bedrivs och i vilken omfattning. Däremot kan man inte av resultatet utläsa hur denna verksamhet bedrivs eller hur den uppfattas av dem som använder den.

En siffra i en tabell är ett resultat av ett händelseförlopp. För att kunna illustrera detta förlopp och förklara varför just detta resultat uppnåddes, krävs en kvalitativ mätning som komplement. Inom den kommunala sektorn används idag olika modeller som syftar till att kvalitetssäkra den verksamhet man erbjuder medborgarna. Även på många bibliotek arbetar man med fastställda metoder för att mäta och säkra kvaliteten på sitt arbete och sina tjänster.

En annan statistik som har aktualiserats de senaste åren är behovet av att kunna mäta bibliotekens virtuella tjänster. Hur och i vilken omfattning dessa tjänster nyttjas är ett viktigt mått med tanke på den framtida biblioteksutvecklingen. En möjlighet att mäta denna del av bibliotekets tjänster är att mäta antalet virtuella besök på bibliotekets hemsida. Denna uppgift redovisas fr.o.m. år 2000 då 5 kommuner räknade de virtuella besöken. Under 2006 är antalet kommuner som räknar dessa besök 15. Det innebär att andelen kommuner som mäter virtuella besök inte ökar. Det är synd att inte alla mäter detta eftersom vi då inte kan få en helhetsbild på användningen av biblioteken och biblioteken kan inte redovisa en totalbild av antalet biblioteksbesökare. Eftersom många av bibliotekets tjänster idag är digitala bör biblioteken kunna redovisa den totala besökssiffran, d.v.s. både virtuella och fysiska besök .

Folkmängd

Den 31 december 2006 uppgick folkmängden i Stockholms län sammanlagt till 1 918 104 personer. Av dessa bodde 782 885 personer i Stockholms stad. Antalet barn och ungdomar under 17 år uppgick till 396 973, en ökning med 3 679. Siffran för antalet personer över 65 år uppgick till 270 384, en ökning med 4 236. 85 124 är över 80 år. En ökning med 263. Befolkningen har ökat i alla kommuner.

Driftskostnader

Den genomsnittliga kostnaden per invånare för driften av biblioteken i länet har sjunkit, från 338 kr 2005 till 315 kr 2006, en skillnad på 23 kr. 11 kommuner har minskade driftskostnader/invånare 2005, medan övriga har ökade eller oförändrade driftskostnader per invånare. Skillnaderna mellan biblioteken är stora.

Den genomsnittliga kostnaden per öppettimme minskade under 2006, från 3 585 till 3 194..

Medieanslag och mediebestånd

Det totala medieanslaget minskade med 4 375 tkr jämfört med 2005. Det är en mycket kraftig minskning och samtliga kommuner sänker utom fem som höjer och två som har oförändrat. Störst ökning per invånare har Sollentuna och kraftigast sänkning gör Norrtälje. Totalt i länet sjunker medieanslaget med 2 kronor.

Mediebeståndet har sjunkit med 60 000 volymer. I genomsnitt 9,7 % gallrades 2006 eller 555 000 enheter. Totalt finns 5,7 miljoner medieenheter vid de kommunala biblioteken i Stockholms län.

Utlån

Det totala utlånet i länet minskade med cirka 189 000 under 2006 till 10 781 934 med ett snitt på 5,6 lån per invånare. En sjunkande utlåning redovisas av 14 kommuner medan 12 kommuner ökade sin utlåning. Till skillnad från vuxenlitteratur så ökar utlåningen av barnböcker och utlåningen av barnböcker är 4,1 miljoner. Även AV-medier minskar. Utlåningen av e-böcker har ökat till 53 488, en ökning med nästan 20 000

Antalet öppettimmar totalt i länet för år 2006 är 189 192, d.v.s. en ökning av öppethållandet jämfört med året innan, vilket ger en ökning av öppethållandet per invånare till 98,6 timmar per tusen invånare. 20 kommuner har dessutom fasta öppettider för exempelvis gruppbesök. Kostnaden per lån har sjunkit från 58,2 år 2005 till 56,0 år 2006.

Besök

De kommunala biblioteken i Stockholms län hade under 2006 totalt 13 004 386 besök. Det är en ökning jämfört med 2005 med 1 046 734 besök. I 10 kommuner ökade besöksiffrorna och i 16 minskade de. Kraftigast besöksökning sett till invånarantalet har skett i Nykvarn och Stockholm. I båda dessa kommuner kan det till viss del förklaras av nya bibliotekslokaler och Södertälje har haft en kraftig besöksnedgång under 2006, vilket delvis kan förklaras med stängt bibliotek p.g.a. ombyggnation. Invånarna i Stockholms län besökte år 2005 i genomsnitt biblioteken 6,8 gånger och gjorde vid varje tillfälle 0,83 lån. Varje besök kostar i genomsnitt 46:50 kr. Nacka har under många år toppat antal besök per invånare och gör det även under 2006 med 10,9 besök. Österåkers invånare besöker i snitt biblioteket 3,4 gånger.

Ett årsverke tar i genomsnitt emot 14 514 besök.

Årsverken

Antalet årsverk är oförändrat mellan 2005 och 2006. Antalet bibliotekarier ökar något medan antalet biblioteksassistenter och övriga kategorier fortsätter att minska. Antalet öppettimmar per årsverke har ökat till 211,2.

Boken kommer

Boken kommer-lånen har för hela länet fortsätter att minska och uppgår till 145 850, vilket är en minskning med nästan 6 000 lån. Antalet Boken kommer-låntagare har dock ökat till 2084 stycken, vilket är en ökning med 32. Det ser mycket olika ut i kommunerna där vissa ökar och andra minskar verksamheten. Variationerna kan ha med marknadsföringen att göra. I Täby förekommer ingen Boken kommer-verksamhet. Det finns 85 124 personer i länet som är 80 år eller äldre. Störst andel äldre finns i Norrtälje, Lidingö, Danderyd, Solna, Stockholm och Sundbyberg där 5% eller fler är över 80 år.

Talboksverksamhet

Vad gäller talboksverksamheten redovisar 4 kommuner en ökning och 22 kommuner en minskning av lånen. Genomsnittet för antalet talbokslån per 1000 invånare är 135,97. Motsvarande siffra för 2001 var 226,94. Det betyder att denna verksamhet har minskat kraftigt under de senaste åren. Genomslaget av DAISY-skivor har inte visat någon ökning av talbokslånen. Verksamhetens omfattning skiljer sig kraftigt mellan kommunerna där Lidingö har 269,49 talbokslån/invånare medan Upplands-Bro har 57,17.

Talboksbeståndet är relativt konstant.

Gruppbesök för vuxna

Antalet gruppbesök för vuxna har under 2006 minskat kraftigt till 1597. Genomsnittet gruppbesök för vuxna per årsverk har minskat från 2,34 till 1,85. Minskningen kan bero på att andelen vuxenstuderande har minskat. Det ligger också en stor osäkerhet i dessa siffror.

Barnverksamhet

Som tidigare nämnts redovisar fem kommuner endast ett gemensamt medieanslag för barn- och vuxenmedier. Bland de som har särredovisat barnmedierna har mediekostnaderna per barn ökat i 7 av kommunerna, oförändrat i 2 men minskat i 12. Mest medel per barn, av de kommuner som redovisar, satsas i Botkyrka och Nynäshamn medan Upplands-Bro och Vaxholm har den lägsta mediebudgeten per barn. De barnrikaste kommunerna är Ekerö, Salem och Värmdö med 27% barn under 17 år. Barnfattigast är Solna, Sundbyberg och Stockholm med 15 – 18 %.

Biblioteken tillhandahöll 4,4 medieenheter per barn under 2006. Det är samma nivå som 2005. Utlåningen har som tidigare nämnts ökat något. Gruppbesöken har minskat per 1000 invånare, men med öknings i 13 kommuner och minskningar i 13. Variationerna mellan åren kan vara stora i den enskilda kommunen beroende på vilka läsfrämjande satsningar som pågår. Flest gruppbesök för barn och unga har under ett flertal år Täby och Vallentuna haft.

Datorer och automatstationer

994 datorer fanns under 2006 för allmänheten att använda, en ökning med 68 stycken. 20 kommuner har självbetjäningsautomater för utlån och 17 kommuner har automater för återlämning. Fyra kommuner har kombinerade automater för in- och utlåning. Totalt finns 58 automater för utlån, 30 automater för återlämning och 74 kombinerade automater.

Regionbiblioteket

Länsbiblioteket har arrangerat 111 studiedagar, utbildningsdagar, konferenser och arbetsmöten. Det sammanlagda antalet deltagare har varit 2999 personer.

2007-05-05 Krister Hansson

KOMMUNALA BIBLIOTEK I STOCKHOLMS LÄN 2006 Tabell 1

Folkmängd - besök - öppethållande

Kommun	Folkmängd 2006-12-31	Under 17 år 2006-12-31	Besök	Öppet- hållande totalt	Därutöver fasta öppettimmar
Botkyrka	77 553	18 212	533 939	10 318	1 176
Danderyd	30 492	7 567	244 251	5 366	500
Ekerö	24 301	6 419	131 358	2 863	0
Haninge	72 956	16 621	473 275	5 637	364
Huddinge	90 182	21 555	392 702	6 892	1 653
Järfälla	62 342	13 566	424 930	5 987	792
Lidingö	42 321	9 526	278 502	2 464	744
Nacka	82 421	19 937	899 939	10 793	596
Norrtälje	54 836	10 719	319 478	8 369	0
Nykvarn	8 609	2 214	38 000	1 576	275
Nynäshamn	24 992	5 292	125 722	4 235	50
Salem	14 715	3 947	97 814	1 572	41
Sigtuna	36 976	8 372	260 984	4 954	0
Sollentuna	60 528	14 884	284 486	4 074	631
Solna	61 717	9 162	493 343	3 955	108
Stockholm	782 885	140 132	5 690 049	68 317	4 797
Sundbyberg	34 529	5 983	194 341	2 532	400
Södertälje	81 791	17 487	380 000	6 591	902
Tyresö	41 476	10 522	312 380	4 481	200
Täby	61 006	14 372	532 613	7 015	4 711
Upplands-Bro	21 638	4 875	94 218	3 451	0
Upplands Väsby	37 848	8 187	148 594	2 492	0
Vallentuna	27 868	7 157	246 249	3 437	559
Vaxholm	10 440	2 659	50 979	1 816	0
Värmdö	35 803	9 419	226 240	7 486	35
Österåker	37 879	8 187	130 000	2 519	230
Totalt	1 918 104	396 973	13 004 386	189 192	18 764

KOMMUNALA BIBLIOTEK I STOCKHOLMS LÄN 2006 Tabell 2

Utlåning

Kommun	Utlån totalt	Utlån via automat	Utlån AV	Utlån E-böcker
Botkyrka	519 784	107 041	107 050	1 221
Danderyd	181 366	33 631	31 407	435
Ekerö	146 008	5 955	29 407	357
Haninge	429 877	110 584	63 380	921
Huddinge	387 397	30 527	48 749	1 130
Järfälla	286 838	112 143	52 325	1 243
Lidingö	277 166	199 550	53 322	633
Nacka	436 757	237 693	96 663	2 257
Norrtälje	338 863	0	33 481	775
Nykvarn	41 068	9 833	7 546	33
Nynäshamn	136 319	28 906	22 579	282
Salem	109 965	0	21 030	949
Sigtuna	190 208	72 313	24 592	630
Sollentuna	315 343	184 998	39 982	668
Solna	371 000	192 627	77 063	1 792
Stockholm	4 424 140	2 984 770	839 765	33 060
Sundbyberg	116 863	61 218	17 567	531
Södertälje	374 867	0	75 376	1 129
Tyresö	251 624	132 105	33 475	1 230
Täby	515 971	157 112	70 464	1 495
Upplands-Bro	88 463	2 374	20 468	378
Upplands Väsby	210 199	98 969	27 522	595
Vallentuna	175 103	16 944	23 903	537
Vaxholm	63 849	0	8 261	88
Värmdö	218 845	0	24 597	656
Österåker	174 051	65 805	23 660	463
Totalt	10 781 934	4 845 098	1 873 634	53 488

Utlåning

Kommun	Utlån böcker	Därav vuxen fack	Därav vuxen skön	Därav barn fack	Därav barn skön
Botkyrka	412 734	112 884	89 588	27 446	181 595
Danderyd	146 717	45 647	55 478	12 336	65 218
Ekerö	116 601	23 314	21 474	10 038	61 775
Haninge	365 576	115 460	88 794	30 362	130 960
Huddinge	337 827	75 045	59 679	38 131	165 899
Järfälla	234 515	80 716	64 191	0	0
Lidingö	224 833	68 273	58 767	16 310	79 228
Nacka	337 867	125 038	116 096	51 012	141 167
Norrtälje	292 482	86 407	83 950	0	0
Nykvarn	33 522	8 506	12 613	3 179	16 770
Nynäshamn	113 740	42 116	40 347	6 675	46 899
Salem	87 986	26 419	27 470	8 145	46 982
Sigtuna	158 855	46 764	51 982	10 313	74 544
Sollentuna	268 778	56 979	58 553	0	0
Solna	270 429	148 285	105 526	21 339	72 604
Stockholm	3 305 749	1 108 506	835 460	283 689	1 078 094
Sundbyberg	98 765	30 239	32 256	3 913	32 357
Södertälje	299 491	121 436	99 350	30 457	123 624
Tyresö	215 663	56 441	70 105	24 392	98 200
Täby	409 733	112 269	113 410	53 040	209 597
Upplands-Bro	65 243	18 935	13 728	6 833	25 747
Upplands Väsby	182 533	50 929	44 462	14 139	100 462
Vallentuna	151 200	34 490	29 802	12 825	74 083
Vaxholm	55 588	15 186	12 053	4 892	23 457
Värmdö	193 592	33 578	36 240	27 003	96 771
Österåker	150 391	41 605	36 436	32 208	39 679
Totalt	8 530 410	2 685 467	2 257 810	728 677	2 985 712

Totalt antal vuxenböcker: 4 943 277

Totalt antal barnböcker: 4 085 951

Järfälla rapporterar endast totala antalet barnböcker	89 608
Norrtälje rapporterar endast totala antalet barnböcker	122 125
Sollentuna rapporterar endast totala antalet barnböcker	159 829

KOMMUNALA BIBLIOTEK I STOCKHOLMS LÄN 2006 Tabell 4

Drift, personal- och lokalkostnader. Bokslut

Kommun	Driftkostnad		Personalkostnad		Lokalkostnad		Driftkostnad exkl lokalkostnad
	tkr	kr/inv	tkr	kr/inv	tkr	kr/inv	kr/inv
Botkyrka	30 178	389	15 691	202	6 509	84	305
Danderyd	13 129	431	6 630	217	2 556	84	347
Ekerö	10 040	413	5 440	224	2 887	119	294
Haninge	27 298	374	12 068	165	8 235	113	261
Huddinge	21 182	235	13 383	148	4 964	55	180
Järfälla	23 820	382	11 464	184	6 436	103	279
Lidingö	14 347	339	6 858	162	2 840	67	272
Nacka	33 673	409	16 009	194	7 109	86	322
Norrtälje	17 576	321	9 931	181	5 035	92	229
Nykvarn	2 572	299	1 789	208	112	13	286
Nynäshamn	8 709	348	4 018	161	2 081	83	265
Salem	2 839	193	2 000	136	265	18	175
Sigtuna	9 684	262	4 197	114	3 036	82	262
Sollentuna	20 262	335	10 679	176	3 995	66	269
Solna	21 841	354	11 661	189	6 049	98	256
Stockholm	225 964	289	160 998	206	50 863	65	224
Sundbyberg	10 165	294	5 266	153	2 986	86	208
Södertälje	34 604	423	15 502	190	8 723	107	316
Tyresö	15 126	365	7 360	177	3 304	80	285
Täby	17 967	295	8 505	139	4 019	66	229
Upplands-Bro	5 909	273	3 624	167	1 206	56	217
Upplands Väsby	9 107	241	6 105	161	719	19	222
Vallentuna	7 430	267	4 067	146	1 311	47	220
Vaxholm	2 584	248	1 456	139	581	56	192
Värmdö	10 479	293	7 348	205	948	26	266
Österåker	7 823	207	4 226	112	1 939	51	155
Totalt	604 308	315	356 275	186	138 708	72	243

Genomsnitt exkl Stockholm

333**172****80**

Mediekostnad enligt bokslut 2006 och medieanslag 2007

Kommun	Mediekostnad 2006		Medieanslag 2007		+/-	
	tkr	kr/inv	tkr	kr/inv	tkr	kr/inv
Botkyrka	3 997	52	3 604	46	-393	-6
Danderyd	1 058	35	1 058	35	0	0
Ekerö	886	36	825	34	-61	-2
Haninge	3 261	45	2 685	37	-576	-8
Huddinge	2 382	26	2 402	27	20	1
Järfälla	2 874	46	2 043	33	-831	-13
Lidingö	1 659	39	1 574	37	-85	-2
Nacka	2 808	34	1 185	14	-1 623	-20
Norrtälje	1 981	36	1 639	30	-342	-6
Nykvarn	366	43	350	41	-16	-2
Nynäshamn	1 459	58	1 215	49	-244	-9
Salem	731	50	701	48	-30	-2
Sigtuna	1 389	38	1 635	44	246	6
Sollentuna	2 023	33	2 601	43	578	10
Solna	2 330	38	2 313	37	-17	-1
Stockholm	22 706	29	22 374	29	-332	0
Sundbyberg	1 050	30	1 050	30	0	0
Södertälje	2 556	31	2 050	25	-506	-6
Tyresö	1 683	41	1 917	46	234	5
Täby	1 560	26	1 763	29	203	3
Upplands-Bro	620	29	514	24	-106	-5
Upplands Väsby	1 241	33	1 178	31	-63	-2
Vallentuna	943	34	889	32	-54	-2
Vaxholm	310	30	300	29	-10	-1
Värmdö	1 229	34	1 109	31	-120	-3
Österåker	1 234	33	987	26	-247	-7
Totalt 2006	64 336					
<i>Genomsnitt 2006</i>		34				
Totalt 2007			59 961			
<i>Genomsnitt 2007</i>				32		
+/- Totalt 2007/2006					-4 375	
<i>+/- Genomsnitt 2007/2006</i>						-2

KOMMUNALA BIBLIOTEK I STOCKHOLMS LÄN 2006 Tabell 6

Mediekostnad för barn/1000 invånare (barn under 17 år)

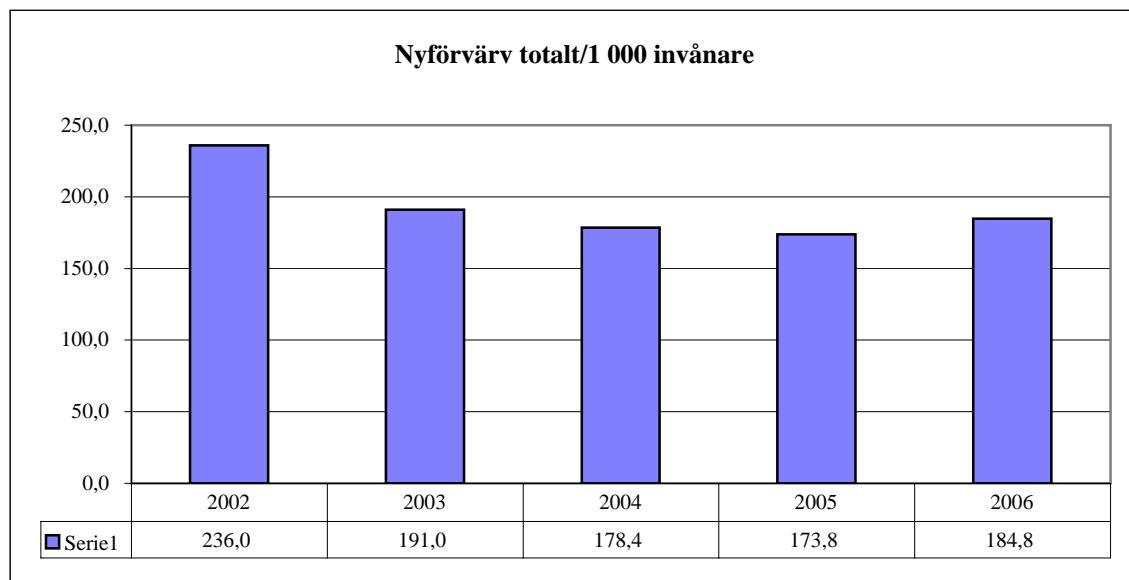
Kommun	Mediekostnad/barn (1000) bokslut 2006	Mediekostnad/barn (1000) budget 2007
Botkyrka	65,12	69,73
Danderyd	31,98	35,68
Ekerö	42,37	35,05
Haninge	35,26	39,11
Huddinge	48,16	36,93
Järfälla	0,00	0,00
Lidingö	44,19	42,83
Nacka	21,12	0,00
Norrtälje	0,00	0,00
Nykvarn	72,27	47,43
Nynäshamn	79,37	73,70
Salem	55,23	54,47
Sigtuna	45,99	56,26
Sollentuna	46,83	0,00
Solna	52,61	51,63
Stockholm	46,84	45,89
Sundbyberg	40,11	40,11
Södertälje	0,00	0,00
Tyresö	47,71	48,47
Täby	44,25	44,53
Upplands-Bro	36,72	18,87
Upplands Väsby	43,97	43,36
Vallentuna	39,12	33,67
Vaxholm	26,70	26,33
Värmdö	46,29	50,11
Österåker	29,31	29,31

Mediekostnad för vuxen/barn ej uppdelat:

Järfälla
Nacka
Norrtälje
Sollentuna
Södertälje

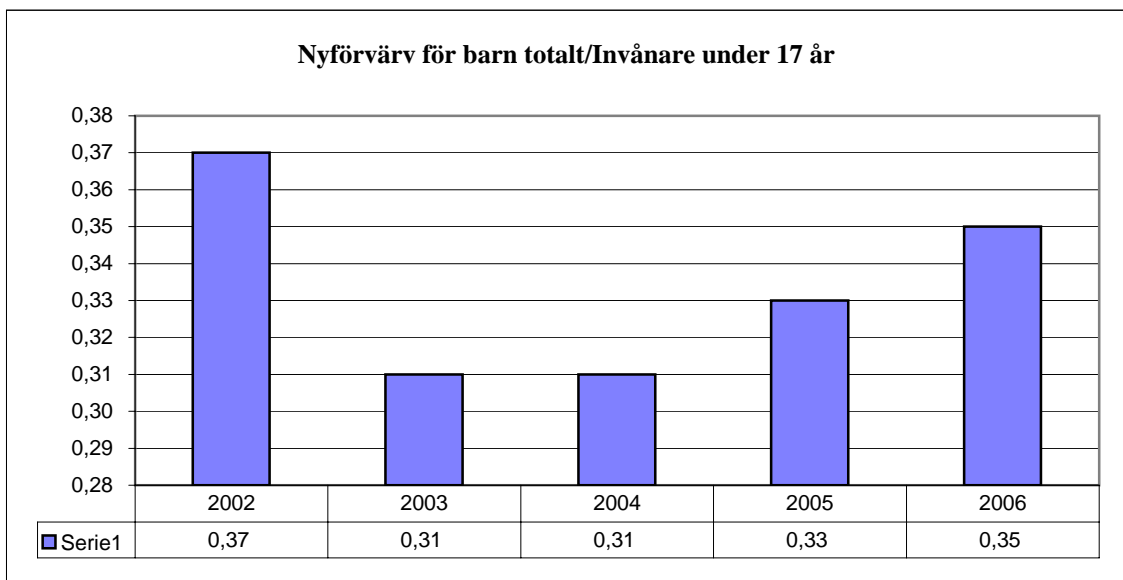
Nyförvärv totalt/1 000 invånare

Kommun	2002	2003	2004	2005	2006
Botkyrka	390,6	257,2	214,8	223,2	234,1
Danderyd	261,5	209,0	222,4	256,8	267,5
Ekerö	222,6	190,0	204,0	237,9	220,9
Haninge	230,6	203,6	199,4	209,8	221,4
Huddinge	179,9	166,5	144,4	170,9	183,4
Järfälla	140,4	122,8	133,4	140,7	163,6
Lidingö	273,9	227,5	193,1	186,2	202,4
Nacka	257,3	152,8	160,5	127,6	125,1
Norrtälje	132,9	162,9	186,3	183,1	173,7
Nykvarn	189,7	159,0	269,9	281,1	301,1
Nynäshamn	297,8	252,8	211,6	269,6	277,0
Salem	251,7	314,1	293,8	296,4	271,4
Sigtuna	150,0	177,3	185,6	264,4	232,3
Sollentuna	177,2	149,6	149,9	185,1	183,1
Solna	204,9	186,3	192,9	203,0	188,0
Stockholm	248,8	187,7	168,4	148,9	166,9
Sundbyberg	150,2	178,2	211,4	149,9	150,0
Södertälje	314,2	213,5	192,2	127,6	160,3
Tyresö	168,2	185,9	210,8	226,9	264,5
Täby	216,0	254,3	217,8	229,4	250,5
Upplands-Bro	103,5	132,2	122,2	141,5	112,7
Upplands Väsby	265,0	262,7	180,3	192,3	177,9
Vallentuna	197,9	172,5	190,0	162,5	195,3
Vaxholm	137,5	182,9	182,5	193,6	185,8
Värmdö	394,9	251,9	248,4	292,3	267,3
Österåker	168,3	131,5	106,9	117,9	139,7
Genomsnitt	236,0	191,0	178,4	173,8	184,8
<i>Nyförvärv totalt</i>	436 691	355 497	334 056	328 424	354 410
<i>Invånare totalt</i>	1 850 467	1 860 872	1 872 900	1 889 945	1 918 104



Nyförvärv för barn totalt/Invånare under 17 år

Kommun	2002	2003	2004	2005	2006
Botkyrka	0,59	0,38	0,39	0,43	0,46
Danderyd	0,40	0,27	0,28	0,35	0,35
Ekerö	0,31	0,29	0,29	0,35	0,35
Haninge	0,29	0,33	0,34	0,40	0,40
Huddinge	0,34	0,31	0,29	0,37	0,38
Järfälla	0,21	0,22	0,21	0,22	0,22
Lidingö	0,30	0,28	0,27	0,25	0,28
Nacka	0,37	0,20	0,20	0,19	0,21
Norrtälje	0,16	0,25	0,35	0,39	0,36
Nykvarn	***	0,22	0,29	0,39	0,48
Nynäshamn	0,56	0,49	0,33	0,42	0,44
Salem	0,34	0,56	0,50	0,48	0,45
Sigtuna	0,22	0,27	0,30	0,44	0,44
Sollentuna	0,32	0,30	0,31	0,39	0,39
Solna	0,46	0,38	0,29	0,33	0,30
Stockholm	0,41	0,31	0,28	0,31	0,34
Sundbyberg	0,31	0,55	0,68	0,25	0,41
Södertälje	***	***	***	0,22	0,32
Tyresö	0,25	0,31	0,33	0,28	0,35
Täby	***	0,43	0,38	0,44	0,46
Upplands-Bro	0,23	0,31	0,27	0,31	0,25
Upplands Väsby	0,31	0,39	0,45	0,42	0,41
Vallentuna	0,31	0,25	0,27	0,25	0,30
Vaxholm	0,17	0,20	0,22	0,20	0,17
Värmdö	0,70	0,35	0,38	0,51	0,44
Österåker	0,17	0,18	0,15	0,22	0,26
Genomsnitt exkl ***	0,37	0,31	0,31	0,33	0,35
<i>Nyförvärv för barn totalt exkl ***</i>	129 260	116 106	113 449	128 042	138 516
<i>Barn under 17 år totalt exkl ***</i>	350 396	369 108	371 717	392 240	396 973



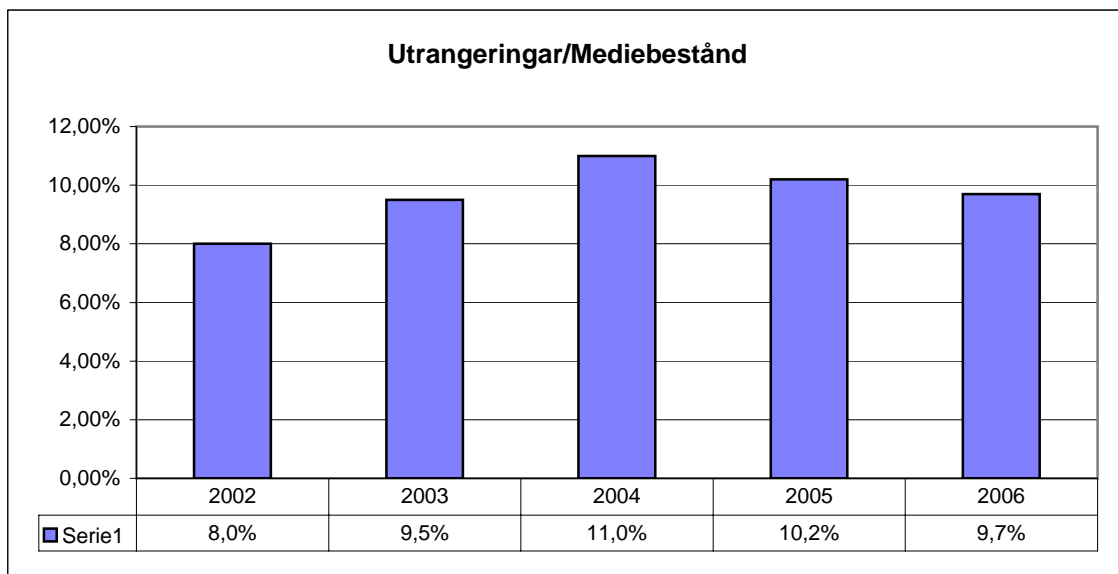
KOMMUNALA BIBLIOTEK I STOCKHOLMS LÄN 2006 Tabell 9

Antal medieenheter för barn och ungdom/Invånare under 17 år

Kommun	2002	2003	2004	2005	2006
Botkyrka	5,9	6,0	5,9	5,6	5,6
Danderyd	5,7	4,9	5,2	5,3	4,9
Ekerö	5,0	4,5	4,1	4,2	4,4
Haninge	4,2	4,4	4,6	4,7	4,9
Huddinge	4,6	4,5	4,2	4,3	4,3
Järfälla	3,0	3,1	3,0	2,9	2,9
Lidingö	3,5	3,1	3,2	3,2	3,2
Nacka	3,8	3,5	3,5	3,2	3,1
Norrtälje	4,6	4,6	4,9	5,0	5,3
Nykvarn	3,4	4,1	3,8	3,9	4,1
Nynäshamn	8,6	8,1	5,4	5,6	5,8
Salem	4,5	5,2	5,3	5,4	5,5
Sigtuna	6,2	5,9	5,7	5,9	6,0
Sollentuna	4,4	4,2	3,6	3,5	3,4
Solna	5,9	5,8	5,8	5,7	5,5
Stockholm	4,2	4,5	4,2	4,3	4,2
Sundbyberg	4,7	8,9	10,5	1,9	2,7
Södertälje	3,9	***	1,8	5,6	5,4
Tyresö	4,7	4,7	4,5	4,7	4,7
Täby	***	5,2	9,9	5,3	5,4
Upplands-Bro	5,2	5,2	5,0	5,1	5,1
Upplands Väsby	4,1	4,0	3,9	3,9	4,0
Vallentuna	5,3	5,2	5,1	4,8	4,6
Vaxholm	4,3	4,4	4,4	4,3	4,3
Värmdö	4,9	4,6	4,4	5,1	4,5
Österåker	3,2	3,2	3,3	3,2	3,5
Genomsnitt exkl ***	4,5	4,6	4,5	4,4	4,4
<i>Medieenheter fb&u exkl ***</i>	1 656 320	1 712 875	1 751 393	1 740 757	1 740 128
<i>Invånare under 17 år exkl ***</i>	369 764	369 108	389 050	392 240	396 973

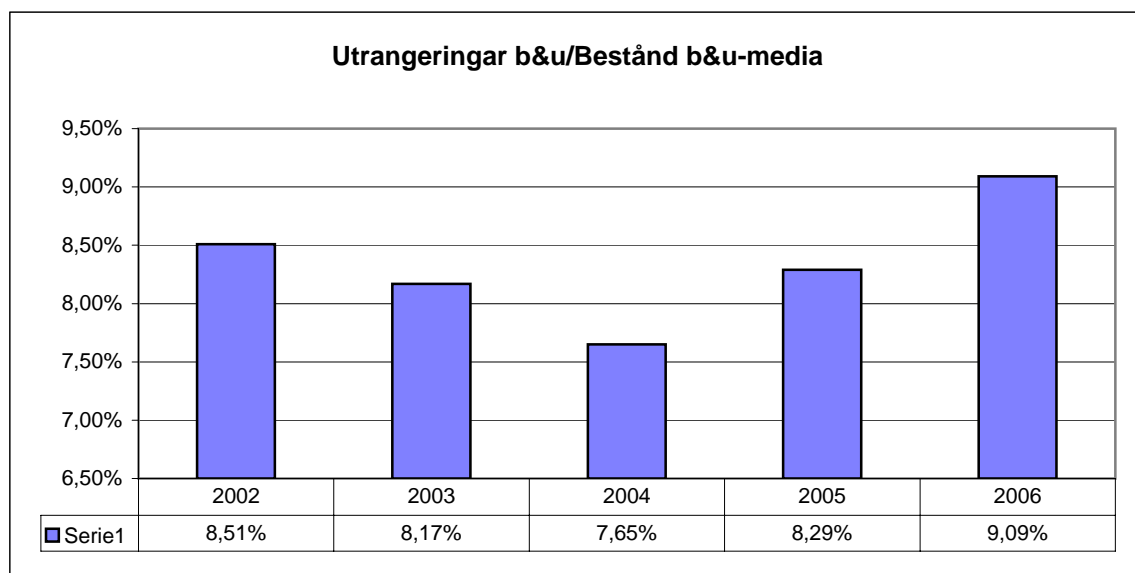
Utrangeringar totalt/Mediebestånd totalt (%)

Kommun	2002	2003	2004	2005	2006
Botkyrka	8,1%	9,4%	13,0%	13,9%	13,0%
Danderyd	9,3%	14,4%	10,6%	11,4%	18,3%
Ekerö	6,2%	11,5%	9,6%	11,9%	5,1%
Haninge	15,3%	5,8%	11,3%	6,8%	5,6%
Huddinge	11,1%	10,7%	10,5%	6,0%	12,8%
Järfälla	4,8%	3,8%	8,5%	8,2%	6,3%
Lidingö	10,5%	15,3%	7,5%	8,6%	9,7%
Nacka	13,2%	17,2%	13,4%	15,5%	12,9%
Norrtälje	***	***	6,4%	7,2%	4,9%
Nykvarn	6,0%	5,2%	5,1%	6,2%	3,8%
Nynäshamn	9,8%	9,3%	5,1%	8,2%	11,3%
Salem	8,2%	9,8%	10,6%	7,8%	8,5%
Sigtuna	4,8%	6,5%	8,1%	4,9%	4,1%
Sollentuna	***	***	***	***	***
Solna	7,5%	8,6%	7,5%	8,5%	9,3%
Stockholm	7,2%	8,6%	11,2%	12,8%	10,8%
Sundbyberg	8,0%	17,3%	7,8%	6,5%	9,5%
Södertälje	6,8%	11,0%	25,7%	6,4%	7,4%
Tyresö	6,6%	13,0%	18,6%	14,0%	11,7%
Täby	6,3%	7,3%	12,5%	5,7%	8,7%
Upplands-Bro	3,1%	8,2%	8,0%	5,5%	4,7%
Upplands Väsby	12,1%	12,5%	14,7%	11,7%	10,0%
Vallentuna	7,5%	7,2%	5,7%	6,2%	8,4%
Vaxholm	3,0%	5,7%	5,2%	5,8%	7,8%
Värmdö	8,6%	12,3%	12,0%	14,5%	11,2%
Österåker	10,3%	8,5%	9,3%	5,6%	9,3%
Genomsnitt exkl ***	8,0%	9,5%	11,0%	10,2%	9,7%
<i>Utrangeringar totalt exkl ***</i>	467 613	551 412	635 719	587 830	555 629
<i>Mediebestånd totalt exkl ***</i>	5 838 356	5 796 859	5 797 822	5 760 985	5 702 106



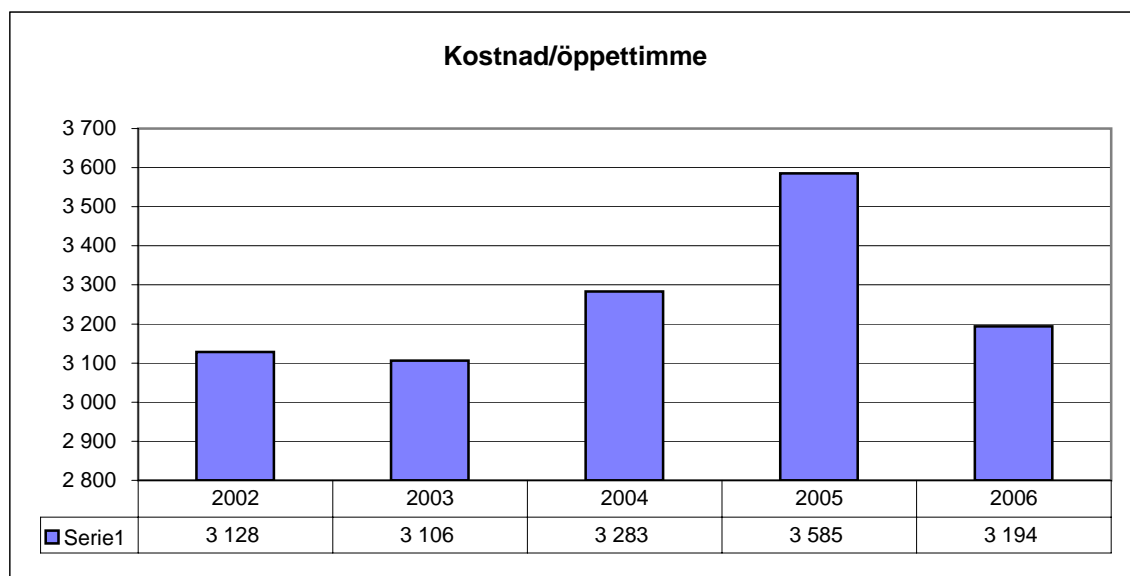
Utrangeringar barn- & ungdomsmedia/Bestånd barn- & ungdomsmedia (%)

Kommun	2002	2003	2004	2005	2006
Botkyrka	6,19%	6,91%	9,82%	14,60%	10,86%
Danderyd	9,45%	8,26%	9,24%	4,67%	14,16%
Ekerö	4,81%	19,57%	22,46%	5,28%	7,63%
Haninge	30,17%	4,22%	6,32%	6,16%	4,48%
Huddinge					
Järfälla	5,01%	5,38%	8,87%	6,68%	7,06%
Lidingö	12,27%	19,66%	3,43%	6,98%	7,32%
Nacka	10,28%	***	6,89%	7,67%	***
Norrtälje	***	***	5,19%	9,02%	***
Nykvarn	5,37%	***	***	***	***
Nynäshamn	8,51%	9,54%	6,76%	6,61%	17,46%
Salem	8,24%	7,04%	7,41%	5,79%	7,10%
Sigtuna	***	11,87%	7,90%	5,98%	3,48%
Sollentuna	***	***	***	***	***
Solna	8,91%	8,17%	6,02%	5,97%	6,06%
Stockholm	8,07%	7,57%	9,68%	10,17%	11,12%
Sundbyberg	8,61%	9,58%	2,63%	11,70%	12,21%
Södertälje	***	***	***	3,49%	4,21%
Tyresö	6,83%	10,18%	7,92%	4,92%	6,05%
Täby	***	***	4,25%	6,22%	9,40%
Upplands-Bro	3,45%	7,60%	9,84%	7,18%	4,41%
Upplands Väsby	12,73%	12,74%	11,96%	11,24%	9,26%
Vallentuna	5,78%	6,15%	4,30%	9,75%	9,19%
Vaxholm	4,25%	5,43%	3,82%	4,62%	4,49%
Värmdö	6,30%	9,49%	8,13%	11,36%	10,10%
Österåker	12,29%	7,73%	9,71%	6,48%	4,84%
Genomsnitt exkl ***	8,51%	8,17%	7,65%	8,29%	9,09%
<i>Utrangeringar b&u exkl ***</i>	121 271	119 016	127 225	139 385	142 018
<i>Bestånd b&u-media exkl ***</i>	1 425 018	1 456 480	1 662 617	1 681 621	1 562 450



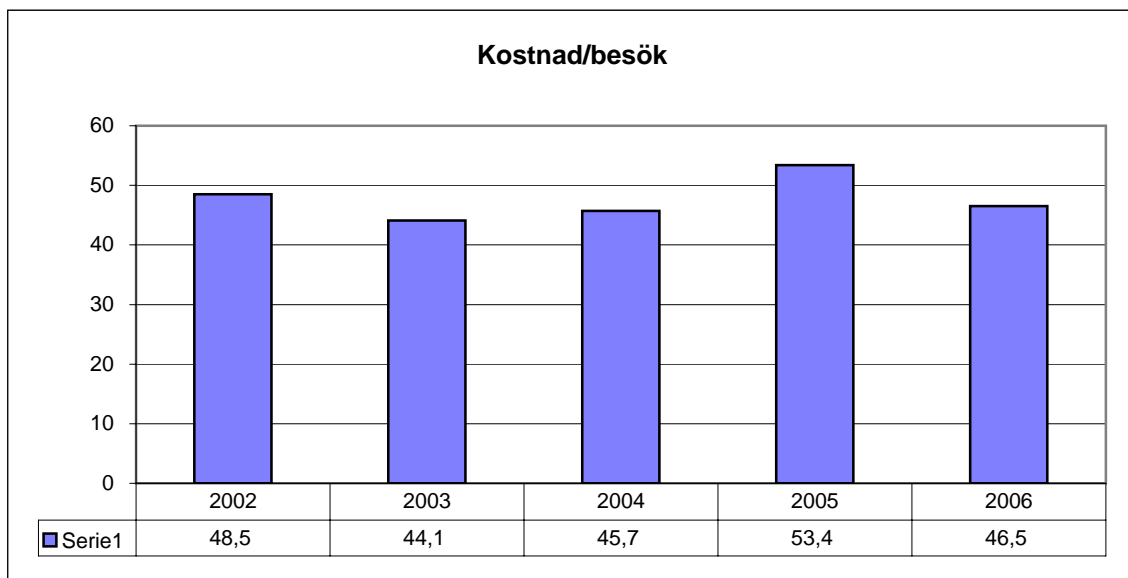
Kostnader /öppettimme

Kommun	2002	2003	2004	2005	2006
Botkyrka	2 441	2 644	2 815	2 981	2 925
Danderyd	1 826	1 795	2 103	1 986	2 447
Ekerö	2 639	3 073	3 158	3 508	3 507
Haninge	2 776	3 645	4 237	5 267	4 843
Huddinge	2 491	2 678	3 374	2 933	3 073
Järfälla	3 507	3 414	3 671	3 833	3 979
Lidingö	4 397	4 717	5 230	5 566	5 823
Nacka	2 528	2 530	2 518	2 943	3 120
Norrtälje	1 696	1 648	2 060	2 740	2 100
Nykvarn	1 038	1 160	1 260	1 288	1 632
Nynäshamn	1 230	2 391	2 560	2 272	2 056
Salem	1 628	1 743	1 766	1 971	1 806
Sigtuna	2 437	2 490	2 696	2 724	1 955
Sollentuna	3 998	3 754	4 482	4 877	4 973
Solna	4 485	4 556	4 557	4 883	5 522
Stockholm	4 429	3 745	3 883	4 518	3 308
Sundbyberg	3 788	4 932	5 213	5 625	4 015
Södertälje	4 907	4 651	4 152	4 134	5 250
Tyresö	2 524	2 894	3 244	3 498	3 376
Täby	1 611	1 887	1 808	1 692	2 561
Upplands-Bro	1 589	1 197	1 257	1 544	1 712
Upplands Väsby	3 974	4 130	3 332	3 899	3 654
Vallentuna	1 839	1 999	1 989	2 025	2 162
Vaxholm	1 411	1 473	1 434	1 426	1 423
Värmdö	1 374	1 621	2 021	1 533	1 400
Österåker	2 605	3 086	3 480	3 501	3 106
Genomsnitt	3 128	3 106	3 283	3 585	3 194
<i>Budget totalt</i>	593 412	597 676	611 819	638 274	604 308
<i>Öppettimme totalt</i>	189 739	192 406	186 386	178 020	189 192



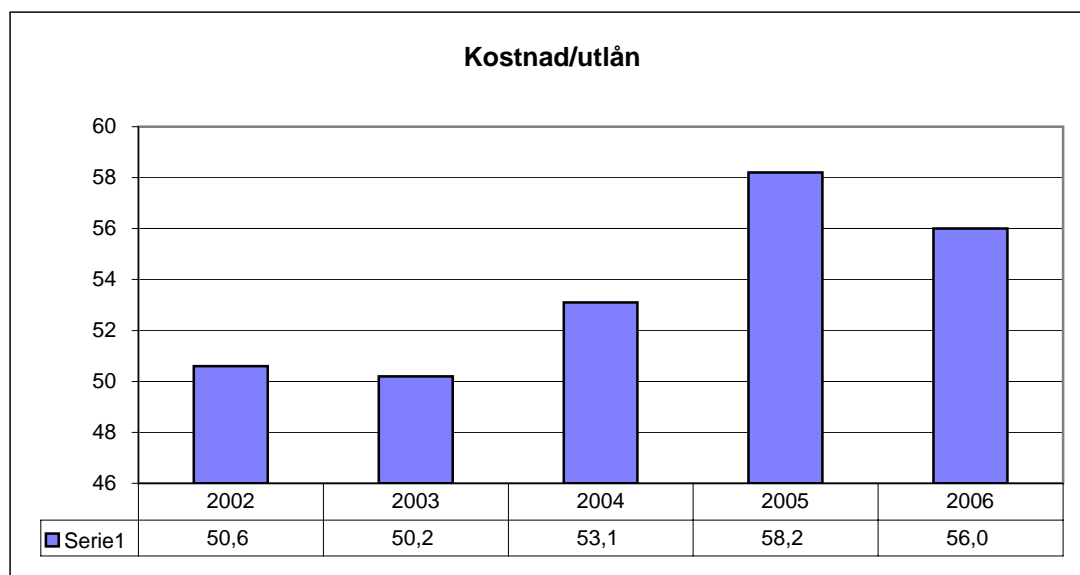
Kostnader /besök

Kommun	2002	2003	2004	2005	2006
Botkyrka	48,5	49,9	50,5	54,1	56,5
Danderyd	41,6	39,8	43,3	44,2	53,8
Ekerö	56,4	63,9	70,2	73,6	76,4
Haninge	45,2	51,1	53,2	57,3	57,7
Huddinge	43,8	49,4	56,7	53,6	53,9
Järfälla	44,2	48,6	49,6	51,0	56,1
Lidingö	43,0	43,5	46,0	50,0	51,5
Nacka	39,1	28,2	32,3	37,4	37,4
Norrtälje	51,0	53,9	55,4	56,9	55,0
Nykvarn	47,2	47,7	61,8	61,4	67,7
Nynäshamn	45,2	73,0	76,9	71,6	69,3
Salem	28,2	28,7	27,5	31,5	29,0
Sigtuna	52,5	47,9	38,3	39,4	37,1
Sollentuna	65,6	61,1	64,3	67,5	71,2
Solna	38,9	41,0	41,8	44,9	44,3
Stockholm	58,0	45,0	47,1	60,7	39,7
Sundbyberg	56,6	65,0	61,8	70,2	52,3
Södertälje	44,6	45,1	38,2	57,1	91,1
Tyresö	39,2	43,3	43,4	47,7	48,4
Täby	24,8	25,6	25,7	24,3	33,7
Upplands-Bro	42,6	35,0	36,1	50,4	62,7
Upplands Väsby	56,3	52,7	56,0	61,1	61,3
Vallentuna	25,8	27,4	27,8	28,2	30,2
Vaxholm	50,8	53,6	50,4	54,2	50,7
Värmdö	38,3	39,7	51,3	47,7	46,3
Österåker	46,5	46,6	54,9	63,5	60,2
Genomsnitt	48,5	44,1	45,7	53,4	46,5
<i>Budget totalt</i>	593 412	597 676	611 819	638 274	604 308
<i>Besök totalt</i>	12 245 878	13 548 807	13 374 679	11 957 652	13 004 386



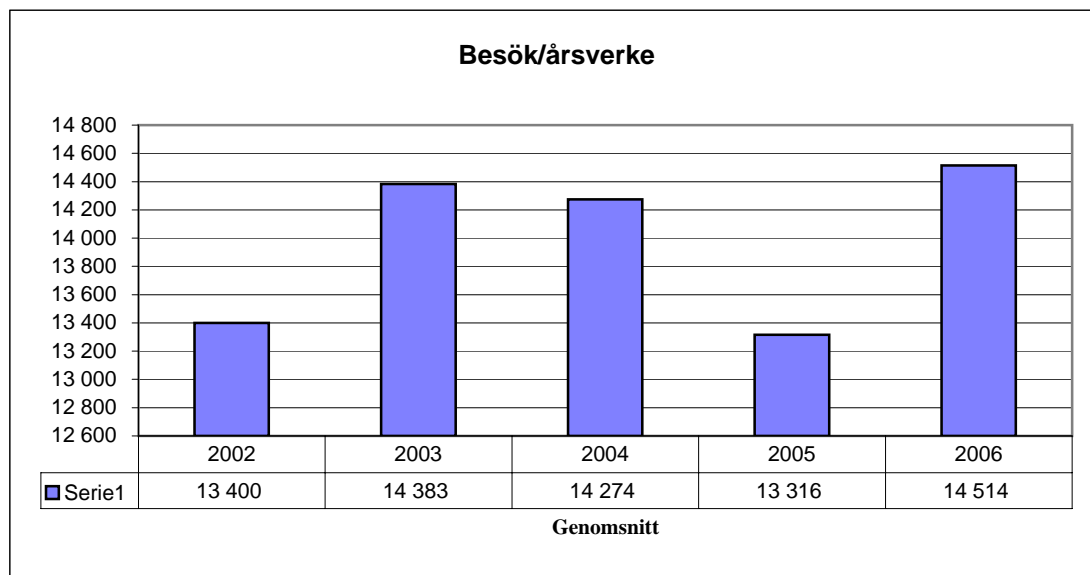
Kostnader /utlån

Kommun	2002	2003	2004	2005	2006
Botkyrka	52,2	52,0	54,1	58,2	58,1
Danderyd	53,3	52,9	60,1	59,3	72,4
Ekerö	52,1	65,1	66,5	71,7	68,8
Haninge	48,7	60,8	59,6	65,2	63,5
Huddinge	45,6	49,3	52,1	53,6	54,7
Järfälla	57,4	65,2	86,3	79,3	83,0
Lidingö	39,5	40,8	42,4	47,1	51,8
Nacka	68,3	49,8	59,2	67,9	77,1
Norrtälje	49,7	52,6	53,5	53,9	51,9
Nykvarn	40,2	41,2	48,3	50,4	62,6
Nynäshamn	36,4	46,1	53,0	58,8	63,9
Salem	28,3	28,4	26,0	28,7	25,8
Sigtuna	49,4	48,7	54,0	53,2	50,9
Sollentuna	61,5	55,3	59,0	65,5	64,3
Solna	54,3	53,2	56,4	60,4	58,9
Stockholm	54,6	51,4	54,2	61,9	51,1
Sundbyberg	59,7	64,8	61,7	66,7	87,0
Södertälje	48,9	53,3	54,5	63,0	92,3
Tyresö	47,7	55,8	53,8	57,3	60,1
Täby	26,5	29,1	27,7	25,8	34,8
Upplands-Bro	47,1	38,3	43,5	55,9	66,8
Upplands Väsby	42,4	40,7	41,3	43,5	43,3
Vallentuna	35,1	38,4	39,0	39,9	42,4
Vaxholm	40,6	42,9	39,9	41,0	40,5
Värmdö	35,4	37,1	46,2	49,4	47,9
Österåker	38,2	40,3	45,6	48,3	44,9
Genomsnitt	50,6	50,2	53,1	58,2	56,0
<i>Budget totalt</i>	593 412	597 676	611 819	638 274	604 308
<i>Utlån totalt</i>	11 724 717	11 915 100	11 527 701	10 971 334	10 781 934



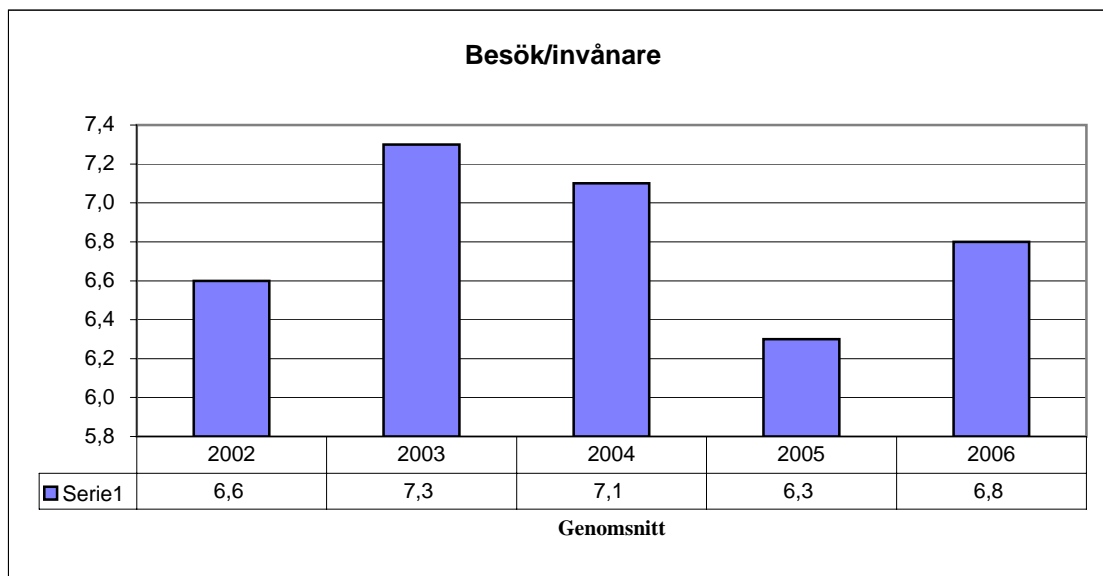
Besök/årsverke

Kommun	2002	2003	2004	2005	2006
Botkyrka	13 249	12 751	13 158	12 780	13 517
Danderyd	20 138	19 327	21 517	19 735	18 949
Ekerö	10 180	11 445	9 950	10 374	10 303
Haninge	13 154	15 163	14 496	16 339	16 043
Huddinge	13 512	13 077	11 467	13 202	12 388
Järfälla	16 266	15 686	15 929	15 320	14 775
Lidingö	15 411	16 189	16 348	16 015	16 108
Nacka	22 717	23 642	20 484	20 100	25 713
Norrtälje	15 449	15 146	15 522	15 297	14 489
Nykvarn	10 205	10 536	8 333	8 611	9 268
Nynäshamn	12 028	9 343	9 905	10 244	11 641
Salem	17 527	18 459	20 085	19 576	19 563
Sigtuna	13 532	15 163	20 799	21 104	19 922
Sollentuna	11 141	11 162	10 602	10 940	10 421
Solna	18 709	17 818	18 409	18 304	18 205
Stockholm	11 067	13 086	13 027	11 260	13 907
Sundbyberg	13 098	9 747	10 575	8 667	13 657
Södertälje	12 940	14 530	15 791	11 857	9 325
Tyresö	17 283	17 377	17 321	15 845	15 619
Täby	20 385	22 150	20 992	21 672	19 446
Upplands-Bro	14 338	13 371	10 183	11 697	10 186
Upplands Väsby	9 224	9 696	9 587	8 832	8 741
Vallentuna	23 919	24 402	24 325	24 136	23 978
Vaxholm	12 979	12 809	13 357	12 481	13 072
Värmdö	12 394	12 352	11 857	14 844	13 387
Österåker	13 594	13 877	13 825	12 689	12 253
Genomsnitt	13 400	14 383	14 274	13 316	14 514
<i>Besök totalt</i>	12 245 878	13 548 807	13 374 679	11 957 652	13 004 386
<i>Årsverken totalt</i>	913,9	942,0	937,0	898,0	896,0



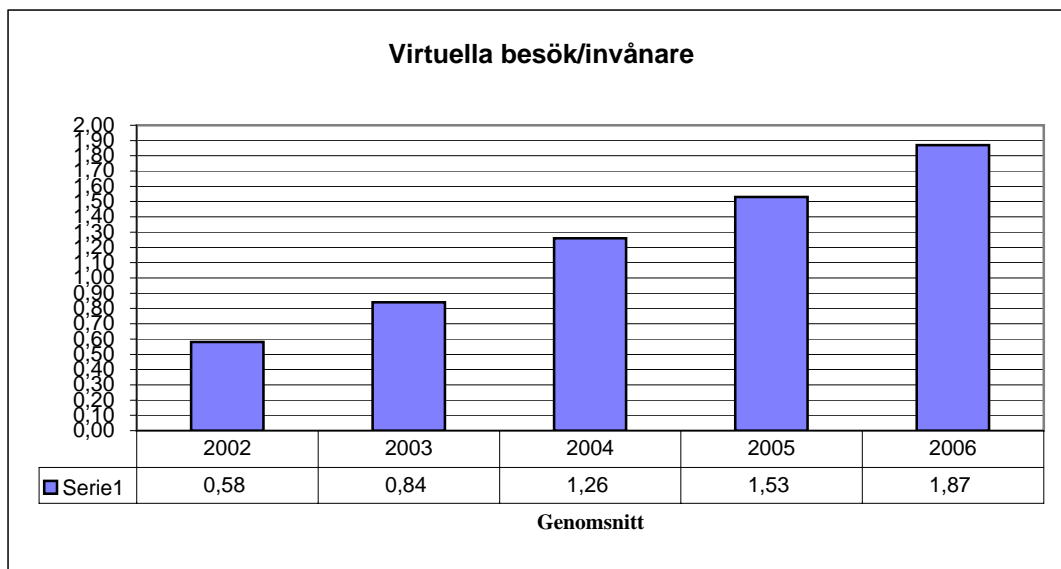
Besök/invånare

Kommun	2002	2003	2004	2005	2006
Botkyrka	7,5	7,5	7,8	7,3	6,9
Danderyd	8,8	9,2	9,2	8,5	8,0
Ekerö	5,8	5,9	5,5	5,7	5,4
Haninge	5,3	6,9	6,6	6,7	6,5
Huddinge	5,1	4,8	4,2	4,5	4,4
Järfälla	7,5	7,2	7,3	7,0	6,8
Lidingö	7,3	7,3	6,8	6,6	6,6
Nacka	12,0	12,6	12,1	10,8	10,9
Norrtälje	6,1	6,2	6,1	6,0	5,8
Nykvarn	3,5	3,6	3,6	3,7	4,4
Nynäshamn	6,8	4,2	3,8	4,5	5,0
Salem	6,8	7,1	7,1	6,8	6,6
Sigtuna	4,5	5,0	6,8	6,8	7,1
Sollentuna	5,0	5,1	5,0	4,9	4,7
Solna	9,8	9,3	8,9	8,3	8,0
Stockholm	5,9	7,3	7,1	5,9	7,3
Sundbyberg	5,3	5,6	5,9	5,8	5,6
Södertälje	8,3	8,5	8,9	5,9	4,6
Tyresö	8,1	8,3	8,2	7,4	7,5
Täby	9,5	9,9	9,4	8,9	8,7
Upplands-Bro	6,4	6,0	5,7	4,5	4,4
Upplands Väsby	4,3	4,3	4,3	3,9	3,9
Vallentuna	9,4	9,4	9,2	9,0	8,8
Vaxholm	5,1	5,0	5,1	4,7	4,9
Värmdö	6,6	6,5	6,1	6,5	6,3
Österåker	4,4	4,4	4,1	3,6	3,4
Genomsnitt	6,6	7,3	7,1	6,3	6,8
<i>Besök totalt</i>	12 245 878	13 548 807	13 374 679	11 957 652	13 004 386
<i>Invånare totalt</i>	1 850 467	1 860 872	1 872 900	1 889 945	1 918 104



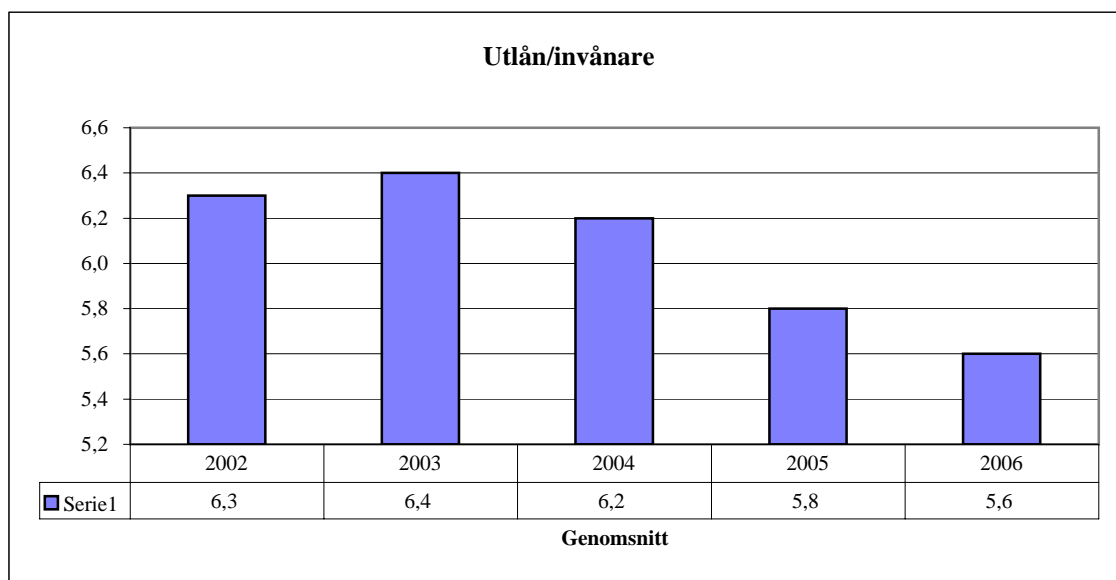
Virtuella besök på bibliotekets hemsida/1 000 invånare

Kommun	2002	2003	2004	2005	2006
Botkyrka	***	***	***	***	***
Danderyd	***	***	***	***	0,49
Ekerö	***	***	***	***	***
Haninge	***	***	***	***	***
Huddinge	0,82	0,73	0,70	0,82	0,86
Järfälla	0,10	0,12	0,62	0,76	0,87
Lidingö	0,81	0,88	1,97	2,68	2,94
Nacka	***	***	1,13	1,19	1,78
Norrtälje	***	***	***	***	***
Nykvarn	***	***	0,06	0,18	1,92
Nynäshamn	0,18	0,42	0,65	0,24	***
Salem	***	***	2,25	2,30	2,51
Sigtuna	***	***	***	***	***
Sollentuna	0,10	1,70	1,39	***	***
Solna	1,17	2,57	3,37	3,30	3,24
Stockholm	***	0,71	1,08	1,53	2,03
Sundbyberg	***	0,76	0,06	1,40	***
Södertälje	***	***	***	***	***
Tyresö	0,60	0,99	1,21	2,12	2,32
Täby	0,80	1,08	1,74	1,63	1,47
Upplands-Bro	***	***	***	***	2,19
Upplands Väsby	***	***	3,85	***	2,40
Vallentuna	0,19	0,45	1,02	0,86	0,75
Vaxholm	***	***	***	***	***
Värmdö	***	***	***	***	***
Österåker	***	***	***	***	0,42
Genomsnitt exkl ***	0,58	0,84	1,26	1,53	1,87
<i>Virtuella besök totalt exkl ***</i>	264 627	1 052 216	1 756 073	2 012 405	2 624 918
<i>Invånare totalt exkl ***</i>	455 390	1 253 283	1 398 780	1 314 722	1 403 399



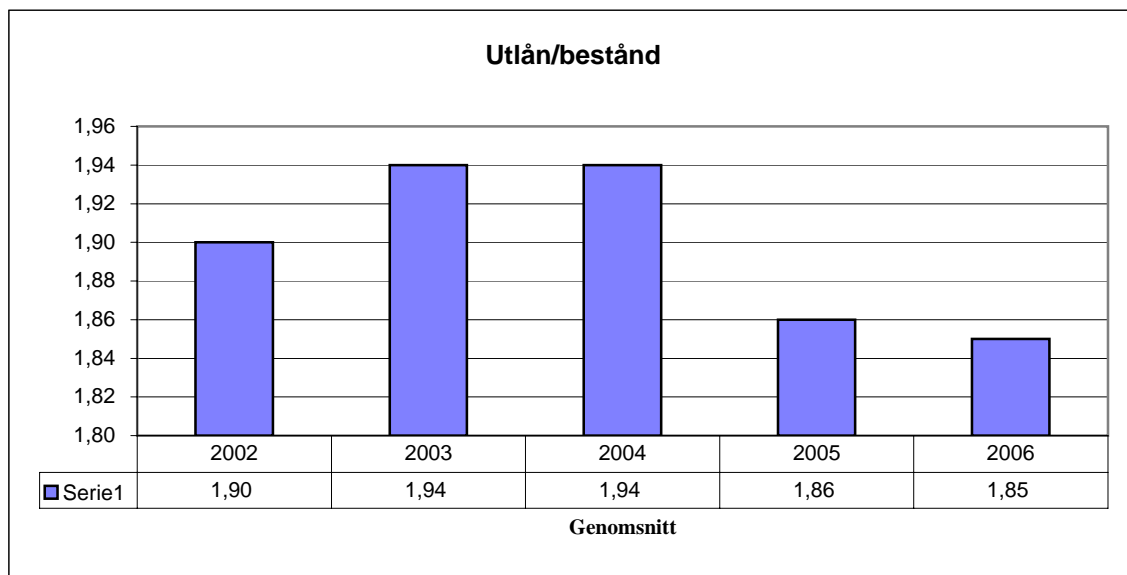
Utlån/invånare

Kommun	2002	2003	2004	2005	2006
Botkyrka	7,0	7,2	7,3	6,8	6,7
Danderyd	6,9	6,9	6,6	6,4	5,9
Ekerö	6,3	5,8	5,9	5,8	6,0
Haninge	4,9	5,8	5,9	5,9	5,9
Huddinge	5,0	4,8	4,6	4,5	4,3
Järfälla	5,7	5,4	4,2	4,5	4,6
Lidingö	7,9	7,7	7,4	7,0	6,5
Nacka	6,9	7,2	6,6	5,9	5,3
Norrtälje	6,2	6,3	6,3	6,3	6,2
Nykvarn	4,1	4,1	4,6	4,5	4,8
Nynäshamn	8,4	6,6	5,6	5,5	5,5
Salem	6,8	7,1	7,5	7,5	7,5
Sigtuna	4,8	4,9	4,8	5,0	5,1
Sollentuna	5,3	5,6	5,5	5,1	5,2
Solna	7,0	7,1	6,6	6,2	6,0
Stockholm	6,3	6,4	6,2	5,7	5,7
Sundbyberg	5,1	5,6	5,9	6,1	3,4
Södertälje	7,5	7,2	6,3	5,4	4,6
Tyresö	6,7	6,5	6,6	6,2	6,1
Täby	8,9	8,7	8,7	8,4	8,5
Upplands-Bro	5,8	5,5	4,7	4,1	4,1
Upplands Väsby	5,7	5,5	5,8	5,5	5,6
Vallentuna	6,9	6,7	6,6	6,4	6,3
Vaxholm	6,4	6,3	6,5	6,2	6,1
Värmdö	7,1	7,0	6,8	6,3	6,1
Österåker	5,4	5,1	4,9	4,7	4,6
Genomsnitt	6,3	6,4	6,2	5,8	5,6
<i>Utlån totalt</i>	11 724 717	11 915 100	11 527 701	10 971 334	10 781 934
<i>Invånare totalt</i>	1 850 467	1 860 872	1 872 900	1 889 945	1 918 104



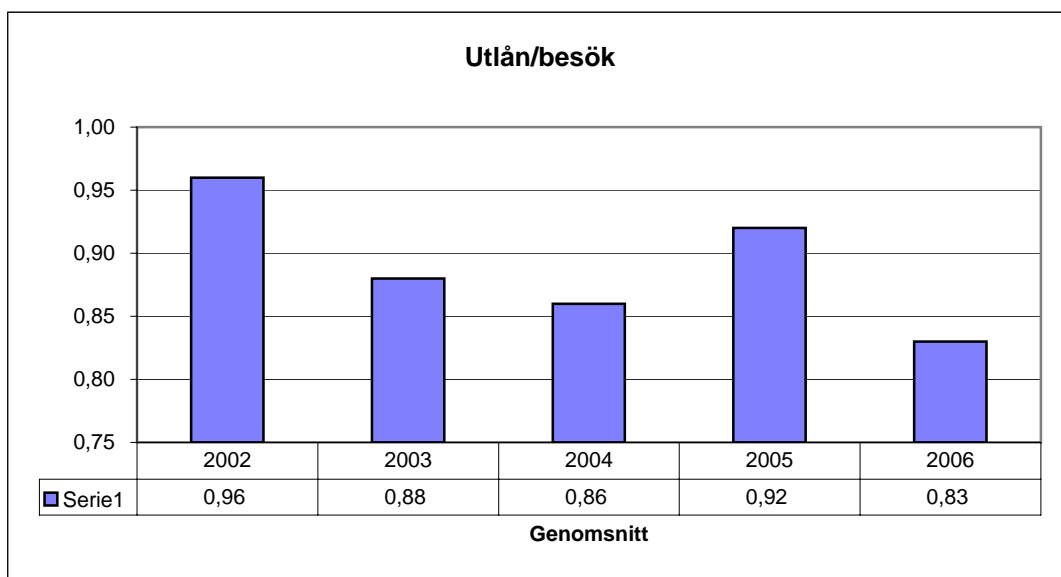
Utlån/bestånd

Kommun	2002	2003	2004	2005	2006
Botkyrka	1,76	1,82	1,87	1,84	1,88
Danderyd	1,25	1,35	1,27	1,31	1,36
Ekerö	1,72	1,70	1,77	1,81	1,84
Haninge	1,60	1,82	1,85	1,79	1,76
Huddinge	1,65	1,68	1,67	1,63	1,64
Järfälla	2,29	2,13	1,71	1,89	1,93
Lidingö	2,63	2,70	2,52	2,43	2,31
Nacka	2,25	2,50	2,34	2,27	2,21
Norrtälje	1,81	1,76	1,59	1,72	1,49
Nykvarn	1,62	1,41	1,53	1,45	1,59
Nynäshamn	1,48	1,23	1,35	1,32	1,31
Salem	2,01	2,05	2,08	2,04	2,06
Sigtuna	0,66	0,69	0,70	0,74	0,77
Sollentuna	1,95	2,16	2,32	2,26	2,54
Solna	1,78	1,85	1,74	1,71	1,72
Stockholm	2,04	2,08	2,07	2,03	2,06
Sundbyberg	1,21	1,40	1,46	2,11	1,15
Södertälje	2,49	2,36	3,08	1,38	1,21
Tyresö	1,82	1,86	2,05	2,01	2,07
Täby	2,35	2,33	2,45	2,32	2,35
Upplands-Bro	1,64	1,59	1,43	1,22	1,25
Upplands Väsby	2,05	2,08	2,34	2,16	2,18
Vallentuna	1,93	1,94	1,92	1,92	1,98
Vaxholm	1,54	1,49	1,54	1,52	1,53
Värmdö	2,51	2,53	2,55	2,48	2,47
Österåker	1,58	1,63	1,61	1,57	1,56
Genomsnitt	1,90	1,94	1,94	1,86	1,85
<i>Utlån totalt</i>	11 724 717	11 915 100	11 527 701	10 971 334	10 781 934
<i>Bestånd totalt</i>	6 183 256	6 144 069	5 937 151	5 894 015	5 826 427



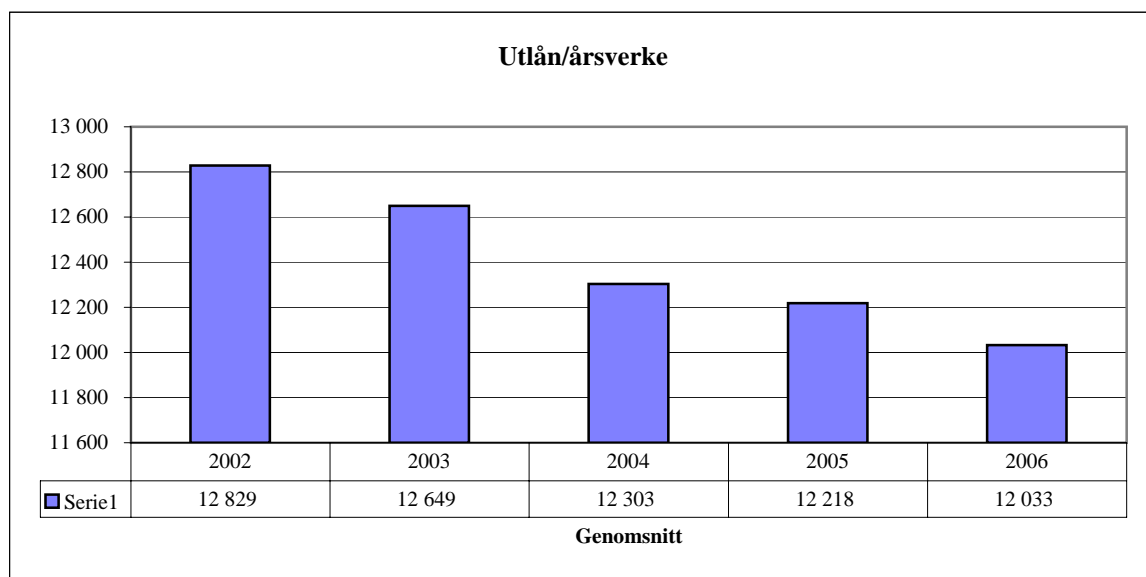
Utlån/besök

Kommun	2002	2003	2004	2005	2006
Botkyrka	0,93	0,96	0,93	0,93	0,97
Danderyd	0,78	0,75	0,72	0,74	0,74
Ekerö	1,08	0,98	1,06	1,03	1,11
Haninge	0,93	0,84	0,89	0,88	0,91
Huddinge	0,96	1,00	1,09	1,00	0,99
Järfälla	0,77	0,75	0,57	0,64	0,68
Lidingö	1,09	1,07	1,09	1,06	1,00
Nacka	0,57	0,57	0,54	0,55	0,49
Norrtälje	1,03	1,03	1,04	1,06	1,06
Nykvarn	1,18	1,16	1,28	1,22	1,08
Nynäshamn	1,24	1,58	1,45	1,22	1,08
Salem	1,00	1,01	1,06	1,10	1,12
Sigtuna	1,06	0,98	0,71	0,74	0,73
Sollentuna	1,07	1,11	1,09	1,03	1,11
Solna	0,72	0,77	0,74	0,74	0,75
Stockholm	1,06	0,88	0,87	0,98	0,78
Sundbyberg	0,95	1,00	1,00	1,05	0,60
Södertälje	0,91	0,85	0,70	0,91	0,99
Tyresö	0,82	0,78	0,81	0,83	0,81
Täby	0,94	0,88	0,93	0,94	0,97
Upplands-Bro	0,91	0,92	0,83	0,90	0,94
Upplands Väsby	1,33	1,29	1,36	1,41	1,41
Vallentuna	0,73	0,71	0,71	0,71	0,71
Vaxholm	1,25	1,25	1,26	1,32	1,25
Värmdö	1,08	1,07	1,11	0,97	0,97
Österåker	1,22	1,16	1,21	1,32	1,34
Genomsnitt	0,96	0,88	0,86	0,92	0,83
<i>Utlån totalt</i>	11 724 717	11 915 100	11 527 701	10 971 334	10 781 934
<i>Besök totalt</i>	12 245 878	13 548 807	13 374 679	11 957 652	13 004 386



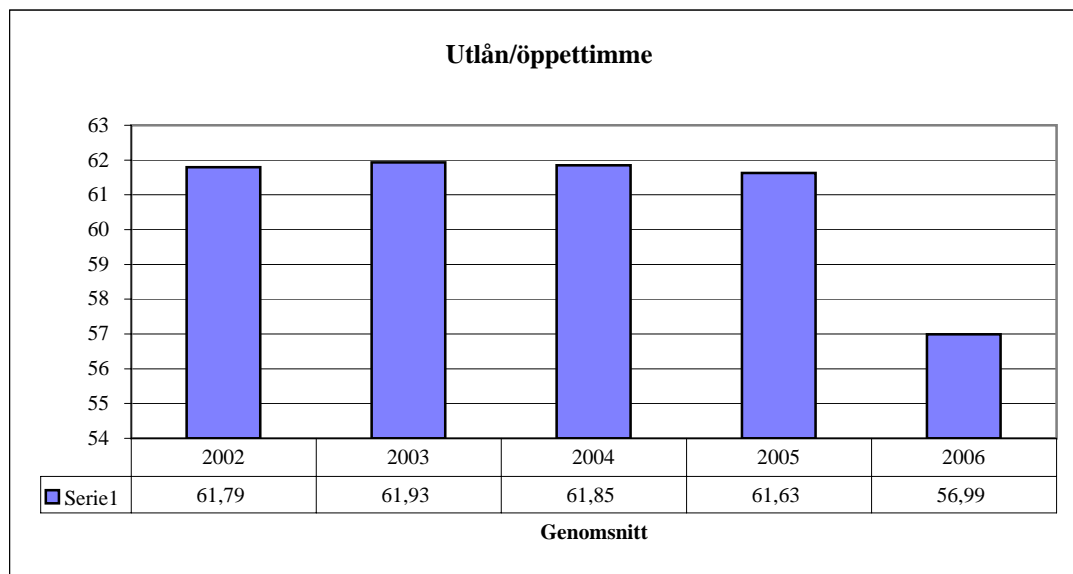
Utlån/årsverke

Kommun	2002	2003	2004	2005	2006
Botkyrka	12 303	12 230	12 281	11 877	13 159
Danderyd	15 697	14 530	15 492	14 690	14 070
Ekerö	11 017	11 230	10 504	10 654	11 452
Haninge	12 207	12 751	12 935	14 360	14 572
Huddinge	12 997	13 096	12 494	13 209	12 221
Järfälla	12 536	11 694	9 146	9 865	9 974
Lidingö	16 772	17 267	17 744	16 978	16 030
Nacka	13 013	13 387	11 163	11 075	12 479
Norrtälje	15 851	15 533	16 087	16 146	15 368
Nykvarn	12 004	12 180	10 670	10 491	10 017
Nynäshamn	14 946	14 802	14 367	12 463	12 622
Salem	17 468	18 606	21 250	21 461	21 993
Sigtuna	14 384	14 912	14 731	15 648	14 520
Sollentuna	11 888	12 343	11 562	11 272	11 551
Solna	13 411	13 714	13 617	13 605	13 690
Stockholm	11 764	11 469	11 314	11 048	10 813
Sundbyberg	12 416	9 774	10 598	9 133	8 212
Södertälje	11 804	12 307	11 071	10 734	9 199
Tyresö	14 190	13 483	13 972	13 182	12 581
Täby	19 076	19 496	19 496	20 426	18 838
Upplands-Bro	12 981	12 238	8 437	10 537	9 564
Upplands Väsby	12 248	12 554	13 010	12 426	12 365
Vallentuna	17 578	17 441	17 309	17 061	17 050
Vaxholm	16 226	16 015	16 869	16 470	16 372
Värmdö	13 387	13 214	13 146	14 350	12 949
Österåker	16 520	16 041	16 662	16 688	16 404
Genomsnitt	12 829	12 649	12 303	12 218	12 033
<i>Utlån totalt</i>	11 724 717	11 915 100	11 527 701	10 971 334	10 781 934
<i>Årsverken totalt</i>	913,91	942,00	937,00	898,00	896,00



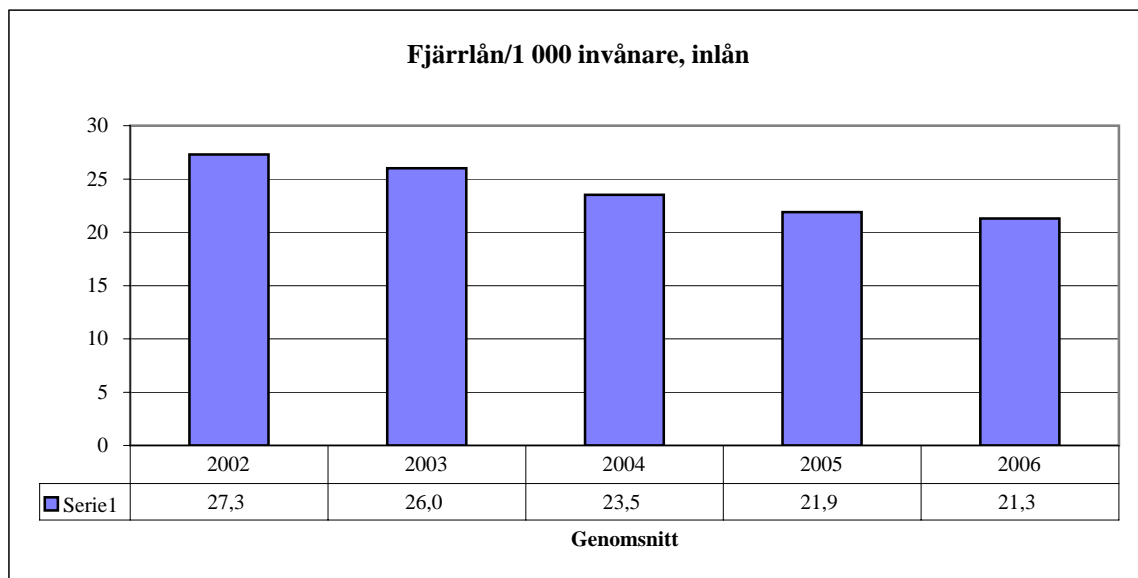
Utlån/öppetimme

Kommun	2002	2003	2004	2005	2006
Botkyrka	46,76	50,80	52,03	51,22	50,38
Danderyd	34,23	33,92	34,98	33,47	33,80
Ekerö	50,63	47,18	47,51	48,93	51,00
Haninge	57,01	59,98	71,04	80,78	76,26
Huddinge	54,66	54,34	64,79	54,76	56,21
Järfälla	61,10	52,40	42,52	48,35	47,91
Lidingö	111,23	115,59	123,47	118,08	112,49
Nacka	37,02	50,78	42,54	43,36	40,47
Norrtälje	34,13	31,35	38,51	50,84	40,49
Nykvarn	25,85	28,14	26,10	25,57	26,06
Nynäshamn	33,79	51,89	48,28	38,61	32,19
Salem	57,48	61,26	67,98	68,61	69,95
Sigtuna	49,38	51,11	49,89	51,25	38,39
Sollentuna	65,05	67,93	75,97	74,41	77,40
Solna	82,67	85,59	80,74	80,89	93,81
Stockholm	81,16	72,88	71,63	73,03	64,76
Sundbyberg	63,40	76,10	84,53	84,39	46,15
Södertälje	100,28	87,30	76,26	65,58	56,88
Tyresö	52,93	51,91	60,31	61,00	56,15
Täby	60,70	64,91	65,30	65,56	73,55
Upplands-Bro	33,74	31,27	28,86	27,59	25,63
Upplands Väsby	93,72	101,49	80,71	89,71	84,35
Vallentuna	52,46	52,11	50,95	50,78	50,95
Vaxholm	34,76	34,36	35,93	34,73	35,16
Värmdö	38,77	43,70	43,71	31,03	29,23
Österåker	68,13	76,51	76,38	72,48	69,10
Genomsnitt	61,79	61,93	61,85	61,63	56,99
<i>Utlån totalt</i>	11 724 717	11 915 100	11 527 701	10 971 334	10 781 934
<i>Öppetimmor totalt</i>	189 739	192 406	186 386	178 020	189 192



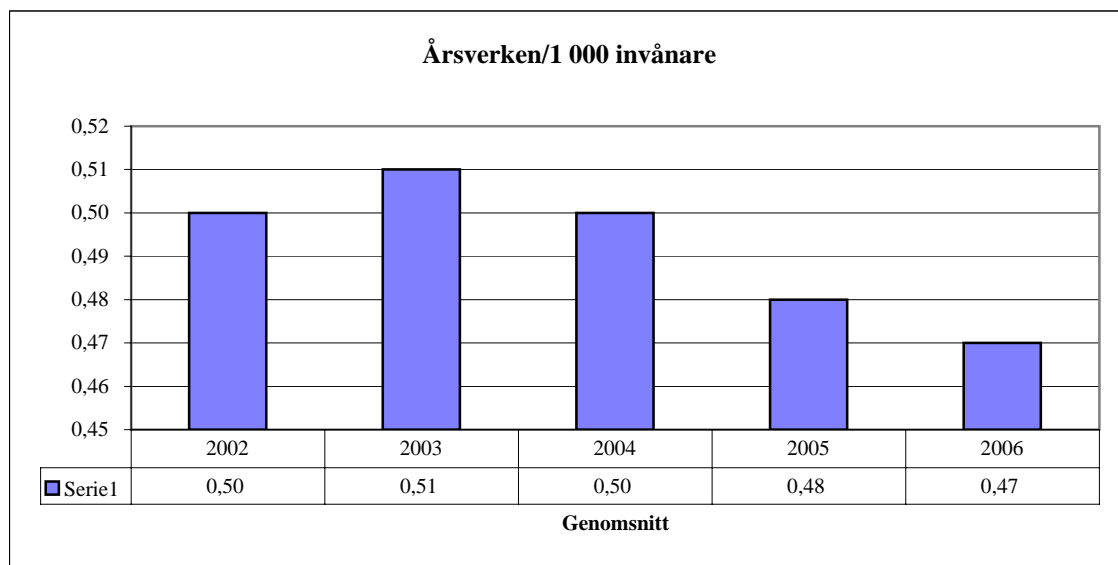
Fjärrlån/1 000 invånare, inlån

Kommun	2002	2003	2004	2005	2006
Botkyrka	58,2	70,8	81,9	56,6	58,6
Danderyd	15,0	17,9	14,4	18,2	19,7
Ekerö	25,3	28,2	28,8	25,3	32,9
Haninge	16,8	25,4	23,6	21,9	25,4
Huddinge	22,1	22,3	22,1	25,0	16,8
Järfälla	75,6	94,5	43,4	39,6	39,5
Lidingö	37,7	47,0	36,7	38,5	21,8
Nacka	38,0	39,8	31,6	28,0	29,8
Norrtälje	70,7	79,3	55,5	70,3	66,1
Nykvarn	235,0	68,9	85,5	69,5	76,4
Nynäshamn	104,4	76,0	88,9	88,6	79,3
Salem	102,2	61,1	60,2	70,5	82,0
Sigtuna	106,5	82,2	55,3	47,0	31,8
Sollentuna	3,9	11,7	2,3	3,9	3,3
Solna	2,8	2,6	2,2	2,0	5,6
Stockholm	2,1	1,7	3,3	2,6	4,7
Sundbyberg	32,3	24,7	33,2	26,7	28,9
Södertälje	31,5	37,3	35,1	29,6	20,7
Tyresö	51,9	34,2	38,0	43,1	27,2
Täby	17,1	11,0	9,3	11,9	8,0
Upplands-Bro	41,1	40,7	21,2	43,7	44,0
Upplands Väsby	37,2	32,9	24,8	24,6	25,9
Vallentuna	94,0	105,5	101,3	84,8	85,7
Vaxholm	323,2	149,0	150,0	143,5	147,5
Värmdö	47,4	35,1	49,8	45,5	36,0
Österåker	37,0	36,0	38,7	29,8	39,2
Genomsnitt	27,3	26,0	23,5	21,9	21,3
<i>Fjärrlån totalt</i>	50 457	48 463	43 921	41 417	40 947
<i>Invånare totalt</i>	1 850 467	1 860 872	1 872 900	1 889 945	1 918 104



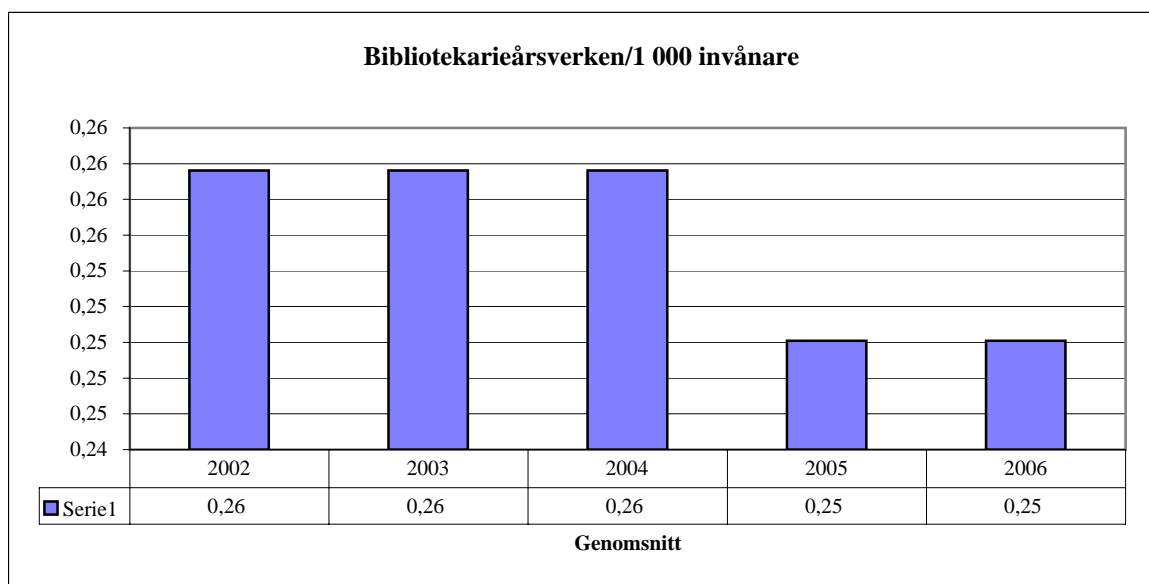
Årsverken/1 000 invånare

Kommun	2002	2003	2004	2005	2006
Botkyrka	0,57	0,59	0,59	0,57	0,51
Danderyd	0,44	0,47	0,43	0,43	0,42
Ekerö	0,57	0,51	0,56	0,55	0,52
Haninge	0,40	0,46	0,46	0,41	0,40
Huddinge	0,38	0,37	0,37	0,34	0,35
Järfälla	0,46	0,46	0,46	0,46	0,46
Lidingö	0,47	0,45	0,41	0,41	0,41
Nacka	0,53	0,54	0,59	0,54	0,42
Norrtälje	0,39	0,41	0,39	0,39	0,40
Nykvarn	0,34	0,34	0,43	0,43	0,48
Nynäshamn	0,56	0,45	0,39	0,44	0,43
Salem	0,39	0,38	0,35	0,35	0,34
Sigtuna	0,33	0,33	0,33	0,32	0,35
Sollentuna	0,45	0,46	0,48	0,45	0,45
Solna	0,52	0,52	0,48	0,46	0,44
Stockholm	0,53	0,56	0,55	0,52	0,52
Sundbyberg	0,41	0,58	0,56	0,66	0,41
Södertälje	0,64	0,58	0,56	0,50	0,50
Tyresö	0,47	0,48	0,47	0,47	0,48
Täby	0,47	0,45	0,45	0,41	0,45
Upplands-Bro	0,45	0,45	0,56	0,39	0,43
Upplands Väsby	0,47	0,44	0,45	0,45	0,45
Vallentuna	0,39	0,39	0,38	0,37	0,37
Vaxholm	0,39	0,39	0,38	0,38	0,37
Värmdö	0,53	0,53	0,51	0,44	0,47
Österåker	0,33	0,32	0,29	0,28	0,28
Genomsnitt	0,50	0,51	0,50	0,48	0,47
<i>Årsverken totalt</i>	913,91	942,00	937,00	898,00	896,00
<i>Invånare totalt</i>	1 840 176	1 850 467	1 860 872	1 872 900	1 918 104



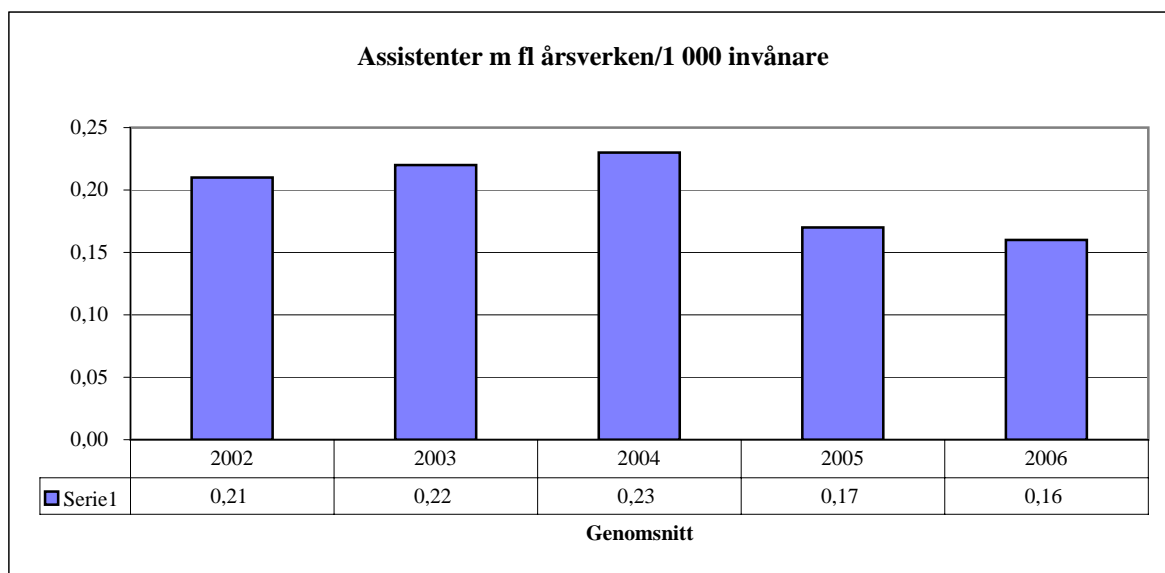
Bibliotekarieårsverken/1 000 invånare

Kommun	2002	2003	2004	2005	2006
Botkyrka	0,24	0,27	0,29	0,28	0,26
Danderyd	0,23	0,25	0,26	0,24	0,24
Ekerö	0,39	0,39	0,38	0,37	0,37
Haninge	0,22	0,27	0,27	0,25	0,25
Huddinge	0,27	0,28	0,29	0,26	0,26
Järfälla	0,21	0,22	0,22	0,22	0,21
Lidingö	0,24	0,23	0,20	0,20	0,20
Nacka	0,28	0,29	0,36	0,34	0,28
Norrtälje	0,23	0,26	0,26	0,26	0,26
Nykvarn	0,24	0,24	0,24	0,24	0,29
Nynäshamn	0,27	0,21	0,14	0,17	0,18
Salem	0,20	0,21	0,28	0,28	0,31
Sigtuna	0,21	0,20	0,20	0,20	0,26
Sollentuna	0,22	0,23	0,23	0,22	0,23
Solna	0,27	0,27	0,24	0,24	0,21
Stockholm	0,28	0,27	0,26	0,25	0,27
Sundbyberg	0,18	0,29	0,29	0,32	0,16
Södertälje	0,30	0,27	0,26	0,22	0,24
Tyresö	0,21	0,24	0,24	0,24	0,24
Täby	0,26	0,27	0,26	0,24	0,26
Upplands-Bro	0,33	0,34	0,33	0,35	0,32
Upplands Väsby	0,26	0,26	0,23	0,23	0,24
Vallentuna	0,19	0,19	0,19	0,18	0,17
Vaxholm	0,16	0,15	0,15	0,15	0,20
Värmdö	0,21	0,20	0,19	0,24	0,24
Österåker	0,15	0,15	0,14	0,14	0,13
Genomsnitt	0,26	0,26	0,26	0,25	0,25
<i>Bibliotekarieårsverken totalt</i>	476,83	481,25	479,43	472,24	480,13
<i>Invånare totalt</i>	1 850 467	1 860 872	1 872 900	1 889 945	1 918 104



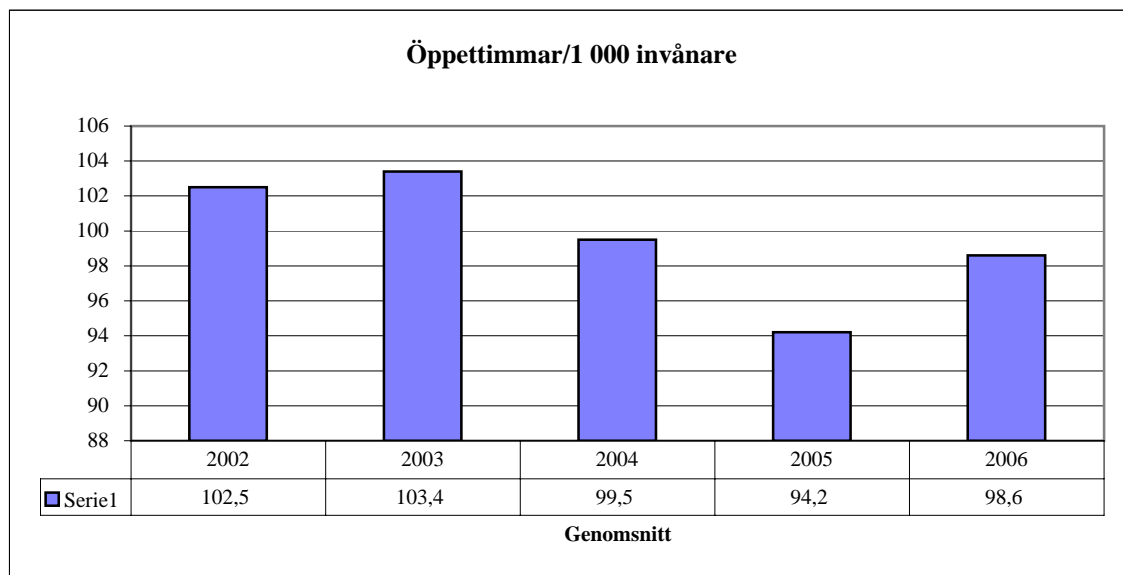
Årsverken assistenter, kanslister m fl/1 000 invånare

Kommun	2002	2003	2004	2005	2006
Botkyrka	0,30	0,29	0,29	0,28	0,24
Danderyd	0,20	0,19	0,17	0,17	0,16
Ekerö	0,16	0,13	0,16	0,16	0,15
Haninge	0,16	0,18	0,18	0,16	0,16
Huddinge	0,09	0,09	0,08	0,08	0,09
Järfälla	0,22	0,21	0,21	0,21	0,21
Lidingö	0,21	0,19	0,19	0,19	0,19
Nacka	0,22	0,24	0,23	0,20	0,15
Norrtälje	0,16	0,15	0,13	0,14	0,15
Nykvarn	0,10	0,10	0,19	0,19	0,19
Nynäshamn	0,26	0,23	0,23	0,23	0,23
Salem	0,19	0,17	0,07	0,07	0,03
Sigtuna	0,12	0,12	0,12	0,12	0,09
Sollentuna	0,18	0,17	0,19	0,16	0,16
Solna	0,22	0,21	0,19	0,17	0,17
Stockholm	0,21	0,26	0,29	0,16	0,15
Sundbyberg	0,23	0,26	0,24	0,31	0,22
Södertälje	0,29	0,27	0,27	0,27	0,23
Tyresö	0,22	0,19	0,18	0,21	0,22
Täby	0,21	0,18	0,18	0,15	0,15
Upplands-Bro	0,12	0,11	0,14	0,08	0,10
Upplands Väsby	0,17	0,17	0,19	0,19	0,18
Vallentuna	0,17	0,17	0,16	0,16	0,16
Vaxholm	0,24	0,24	0,23	0,23	0,17
Värmdö	0,30	0,29	0,25	0,22	0,20
Österåker	0,15	0,15	0,14	0,13	0,12
Genomsnitt	0,21	0,22	0,23	0,17	0,16
<i>Årsverken assistenter m fl totalt</i>	380,54	409,00	433,00	330,00	312,00
<i>Invånare totalt</i>	1 850 467	1 860 872	1 872 900	1 889 945	1 918 104



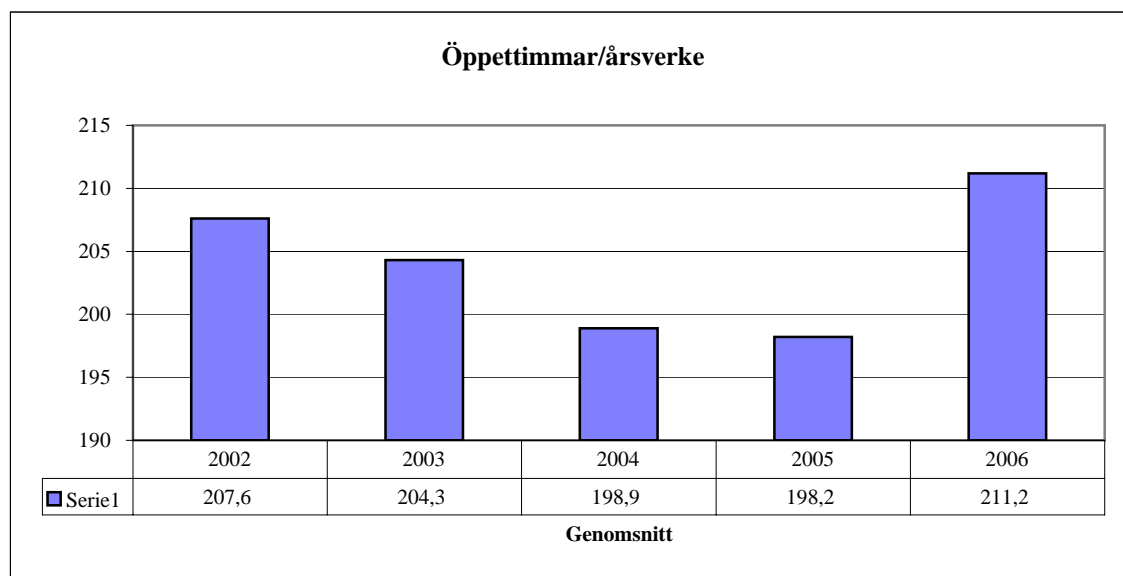
Öppettimmar/1 000 invånare

Kommun	2002	2003	2004	2005	2006
Botkyrka	149,0	142,5	139,6	132,6	133,0
Danderyd	200,3	202,9	189,1	189,9	176,0
Ekerö	123,9	122,5	123,2	119,2	117,8
Haninge	86,4	97,1	83,2	73,0	77,3
Huddinge	90,6	88,4	71,2	82,5	76,4
Järfälla	94,0	102,4	98,9	93,5	96,0
Lidingö	71,3	67,0	59,6	59,3	58,2
Nacka	186,0	141,1	155,0	136,9	130,9
Norrtälje	182,6	201,3	164,8	124,8	152,6
Nykvarn	158,5	146,6	176,8	176,8	183,1
Nynäshamn	248,9	127,6	115,3	141,4	169,5
Salem	118,3	116,7	110,6	109,1	106,8
Sigtuna	96,3	95,7	96,1	98,3	134,0
Sollentuna	82,0	83,2	72,4	68,2	67,3
Solna	85,1	83,4	81,3	76,6	64,1
Stockholm	77,0	88,3	86,7	78,6	87,3
Sundbyberg	79,7	74,0	70,1	71,9	73,3
Södertälje	75,2	82,3	82,0	81,8	80,6
Tyresö	125,9	124,7	109,8	101,1	108,0
Täby	146,2	134,8	133,4	128,5	115,0
Upplands-Bro	172,7	174,9	164,3	147,6	159,5
Upplands Väsby	61,1	54,6	72,0	61,7	65,8
Vallentuna	131,7	129,5	128,9	125,1	123,3
Vaxholm	184,2	182,1	180,1	178,0	173,9
Värmdö	183,9	159,2	154,7	202,5	209,1
Österåker	78,9	67,2	64,2	65,4	66,5
Genomsnitt	102,5	103,4	99,5	94,2	98,6
<i>Öppettimmar totalt</i>	189 739	192 406	186 386	178 020	189 192
<i>Invånare totalt</i>	1 850 467	1 860 872	1 872 900	1 889 945	1 918 104



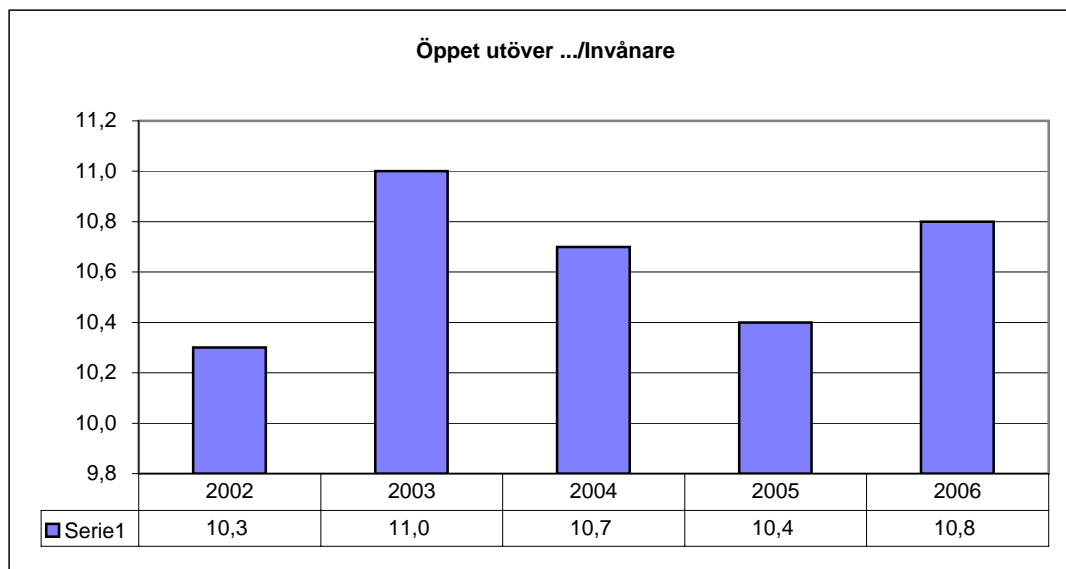
Öppettimmar/årsverke

Kommun	2002	2003	2004	2005	2006
Botkyrka	263,1	240,8	236,0	231,9	261,2
Danderyd	458,5	428,4	442,9	438,8	416,3
Ekerö	217,6	238,0	221,1	217,7	224,5
Haninge	214,1	212,6	182,1	177,8	191,1
Huddinge	237,8	241,0	192,8	241,2	217,4
Järfälla	205,2	223,2	215,1	204,0	208,2
Lidingö	150,8	149,4	143,7	143,8	142,5
Nacka	351,5	263,6	262,4	255,4	308,4
Norrtälje	464,4	495,5	417,7	317,6	379,5
Nykvarn	464,3	432,9	408,9	410,3	384,4
Nynäshamn	442,3	285,3	297,6	322,8	392,1
Salem	303,9	303,7	312,6	312,8	314,4
Sigtuna	291,3	291,8	295,3	305,3	378,2
Sollentuna	182,7	181,7	152,2	151,5	149,2
Solna	162,2	160,2	168,7	168,2	145,9
Stockholm	144,9	157,4	158,0	151,3	167,0
Sundbyberg	195,9	128,4	125,4	108,2	177,9
Södertälje	117,7	141,0	145,2	163,7	161,7
Tyresö	268,1	259,7	231,7	216,1	224,1
Täby	314,3	300,3	298,6	311,6	256,1
Upplands-Bro	384,7	391,4	292,3	381,9	373,1
Upplands Väsby	130,7	123,7	161,2	138,5	146,6
Vallentuna	335,1	334,7	339,7	336,0	334,7
Vaxholm	466,8	466,1	469,5	474,2	465,6
Värmdö	345,3	302,3	300,7	462,4	443,0
Österåker	242,5	209,7	218,2	230,3	237,4
Genomsnitt	207,6	204,3	198,9	198,2	211,2
<i>Öppettimmar totalt</i>	189 739	192 406	186 386	178 020	189 192
<i>Årsverken totalt</i>	913,91	942,00	937,00	898,00	896,00



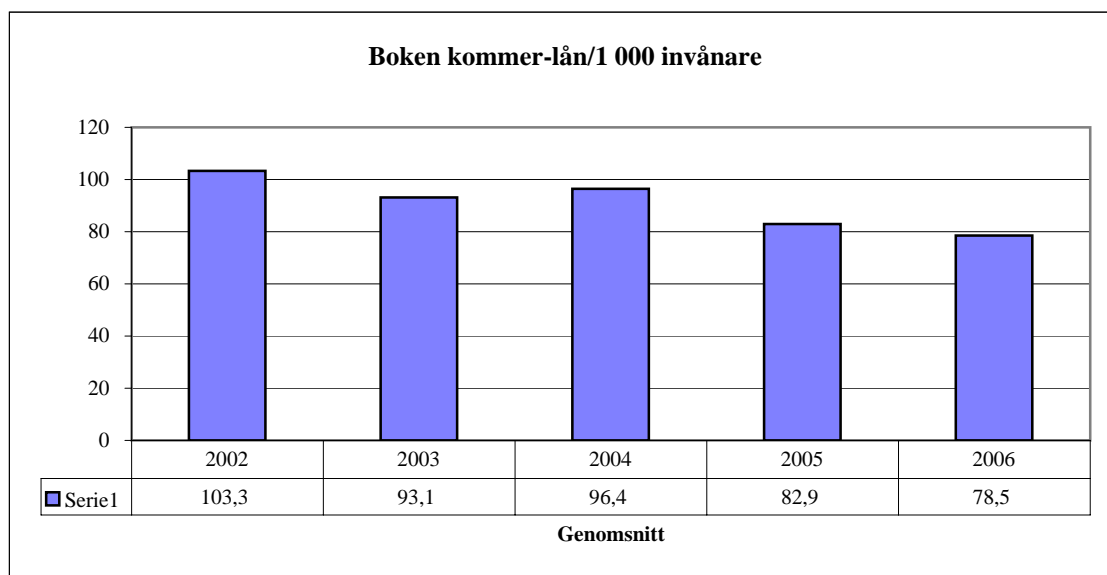
Fasta öppettimmar utöver normal öppethållande/1 000 invånare

Kommun	2002	2003	2004	2005	2006
Botkyrka	4,6	13,3	10,1	6,9	15,2
Danderyd	6,7	6,7	42,5	16,5	16,4
Ekerö	***	***	***	***	***
Haninge	4,0	5,0	5,2	5,0	5,0
Huddinge	7,3	12,7	14,3	22,0	18,3
Järfälla	5,5	2,2	5,1	14,2	12,7
Lidingö	21,2	22,4	18,0	17,8	17,6
Nacka	***	***	9,3	6,4	7,2
Norrtälje	***	***	***	***	***
Nykvarn	***	***	6,6	6,6	31,9
Nynäshamn	98,4	85,0	***	2,0	2,0
Salem	8,9	7,4	9,0	5,2	2,8
Sigtuna	***	0,1	19,9	19,7	***
Sollentuna	14,3	19,8	18,1	8,3	10,4
Solna	***	***	2,7	2,6	1,7
Stockholm	6,6	7,5	7,5	6,2	6,1
Sundbyberg	7,4	3,4	0,0	11,5	11,6
Södertälje	22,1	11,3	11,2	11,2	11,0
Tyresö	6,5	6,5	6,4	6,3	4,8
Täby	0,1	19,5	16,5	71,4	77,2
Upplands-Bro	***	***	***	***	***
Upplands Väsby	***	***	***	4,4	***
Vallentuna	11,4	11,1	10,9	10,7	20,1
Vaxholm	***	***	***	***	***
Värmdö	63,4	47,1	52,6	4,3	1,0
Österåker	4,2	4,1	4,5	6,7	6,1
Genomsnitt exkl ***	10,3	11,0	10,7	10,4	10,8
<i>Öppet utöver ... totalt exkl ***</i>	15 806	17 249	17 764	18 542	18 764
<i>Invånare totalt exkl ***</i>	1 527 408	1 571 433	1 667 685	1 779 889	1 732 065



Boken kommer-lån/1 000 invånare

Kommun	2002	2003	2004	2005	2006
Botkyrka	49,0	67,8	88,9	49,8	44,4
Danderyd	124,4	133,8	160,3	135,5	137,7
Ekerö	109,4	113,0	101,2	109,2	70,3
Haninge	207,4	156,1	136,2	125,4	135,0
Huddinge	87,5	77,8	81,5	63,4	47,4
Järfälla	248,8	174,4	162,5	146,3	144,0
Lidingö	195,6	66,8	59,5	57,9	44,0
Nacka	70,8	68,3	46,7	32,8	26,4
Norrtälje	***	***	***	0,8	1,5
Nykvarn	***	37,9	121,5	107,7	179,2
Nynäshamn	217,8	202,9	117,0	104,3	134,6
Salem	53,3	9,5	46,5	54,6	34,6
Sigtuna	242,0	224,4	148,5	113,9	103,7
Sollentuna	116,4	106,9	106,0	115,8	105,9
Solna	156,3	139,0	125,8	118,3	102,4
Stockholm	68,3	67,5	62,8	61,8	61,5
Sundbyberg	176,7	152,9	136,0	127,1	107,7
Södertälje	159,6	164,4	154,9	175,6	156,6
Tyresö	16,3	48,6	66,2	170,8	182,4
Täby	***	***	***	***	***
Upplands-Bro	20,9	5,2	2,6	0,0	6,7
Upplands Väsby	7,9	29,8	67,0	74,2	86,7
Vallentuna	161,3	134,7	97,1	72,8	71,0
Vaxholm	5,4	9,0	17,2	4,2	5,0
Värmdö	280,1	221,4	205,8	172,7	112,9
Österåker	51,3	70,2	508,2	157,8	147,7
Genomsnitt exkl ***	103,3	93,1	96,4	82,9	78,5
<i>Boken kommer lån totalt exkl ***</i>	178 488	162 689	169 463	151 699	145 850
<i>Invånare totalt exkl ***</i>	1 728 363	1 746 683	1 758 112	1 829 351	1 857 098

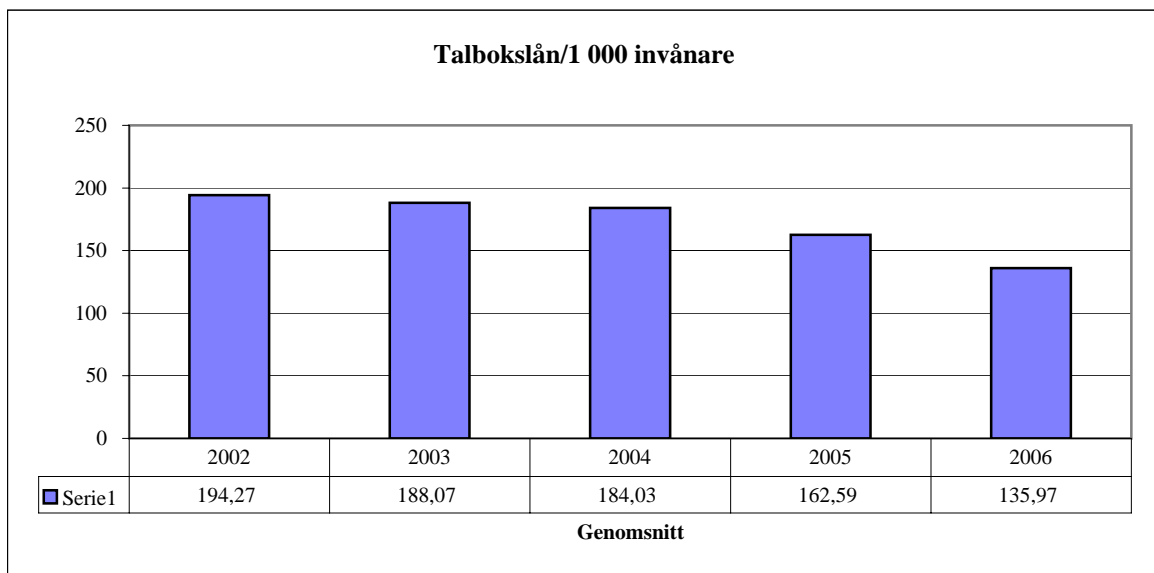


Boken kommer-låntagare/1 000 invånare

Kommun	2002	2003	2004	2005	2006
Botkyrka	0,7	0,8	1,0	0,7	0,6
Danderyd	1,8	1,5	1,6	2,1	2,5
Ekerö	2,2	2,2	1,7	1,5	1,4
Haninge	2,0	1,4	1,5	1,3	1,6
Huddinge	0,8	0,6	0,5	0,6	0,5
Järfälla	2,7	1,9	2,2	2,3	2,2
Lidingö	1,1	1,2	1,2	3,8	3,5
Nacka	1,1	0,3	0,6	0,7	0,7
Norrtälje	***	***	***	0,8	***
Nykvarn	0,7	0,8	0,7	0,6	0,6
Nynäshamn	2,2	2,4	0,6	0,6	2,6
Salem	0,9	0,6	0,5	0,4	0,2
Sigtuna	2,6	1,2	1,3	1,2	1,3
Sollentuna	1,7	1,9	1,6	2,3	2,5
Solna	1,5	1,5	1,2	1,2	1,1
Stockholm	0,7	0,6	0,6	0,8	0,7
Sundbyberg	2,0	2,0	1,6	2,9	1,5
Södertälje	0,6	0,6	0,6	0,7	1,4
Tyresö	0,4	0,4	0,5	0,7	0,8
Täby	***	***	***	***	***
Upplands-Bro	0,4	0,2	0,2	0,0	0,3
Upplands Väsby	0,2	0,6	0,8	0,7	0,8
Vallentuna	3,3	3,1	2,6	1,8	1,3
Vaxholm	0,4	0,3	0,6	0,4	0,2
Värmdö	2,6	2,5	2,2	1,3	1,5
Österåker	1,0	1,0	5,8	5,0	5,5
Genomsnitt exkl ***	1,1	0,9	1,0	1,1	1,2
<i>BK-låntagare totalt exkl ***</i>	1 907	1 613	1 777	2 052	2 084
<i>Invånare totalt exkl ***</i>	1 736 567	1 746 683	1 758 112	1 808 024	1 802 262

Talbokslån/1 000 invånare

Kommun	2002	2003	2004	2005	2006
Botkyrka	97,48	117,79	110,99	98,47	68,65
Danderyd	214,32	173,91	180,13	192,22	127,87
Ekerö	121,16	91,20	109,82	147,19	68,02
Haninge	141,55	200,40	226,15	177,86	193,03
Huddinge	144,82	135,41	115,28	100,70	78,97
Järfälla	107,51	181,06	125,07	141,86	130,12
Lidingö	351,55	306,43	278,84	260,15	269,49
Nacka	135,45	145,22	128,15	94,76	78,63
Norrtälje	224,98	230,48	208,68	177,16	150,49
Nykvarn	134,45	198,33	113,83	98,87	92,46
Nynäshamn	185,05	125,47	62,99	92,18	125,04
Salem	96,58	90,49	107,10	130,46	230,11
Sigtuna	226,13	209,89	129,18	94,99	80,46
Sollentuna	64,22	112,78	99,51	102,70	100,30
Solna	277,85	253,58	253,02	194,21	164,59
Stockholm	226,19	210,98	217,15	181,75	142,68
Sundbyberg	220,76	217,47	201,50	167,77	144,08
Södertälje	249,85	***	204,88	261,63	219,88
Tyresö	124,90	130,86	177,84	135,97	118,16
Täby	214,13	218,37	221,23	202,96	181,18
Upplands-Bro	99,33	80,93	73,17	59,50	57,17
Upplands Väsby	131,40	123,51	132,95	134,83	112,87
Vallentuna	167,73	156,85	105,99	108,33	85,22
Vaxholm	173,61	202,06	159,43	163,79	***
Värmdö	150,35	140,61	130,21	114,53	71,87
Österåker	209,19	186,14	173,22	151,73	144,51
Genomsnitt exkl ***	194,27	188,07	184,03	162,59	135,97
<i>Talbokslån totalt exkl ***</i>	359 496	334 923	344 672	307 294	259 391
<i>Invånare totalt exkl ***</i>	1 850 467	1 780 823	1 872 900	1 889 945	1 907 664

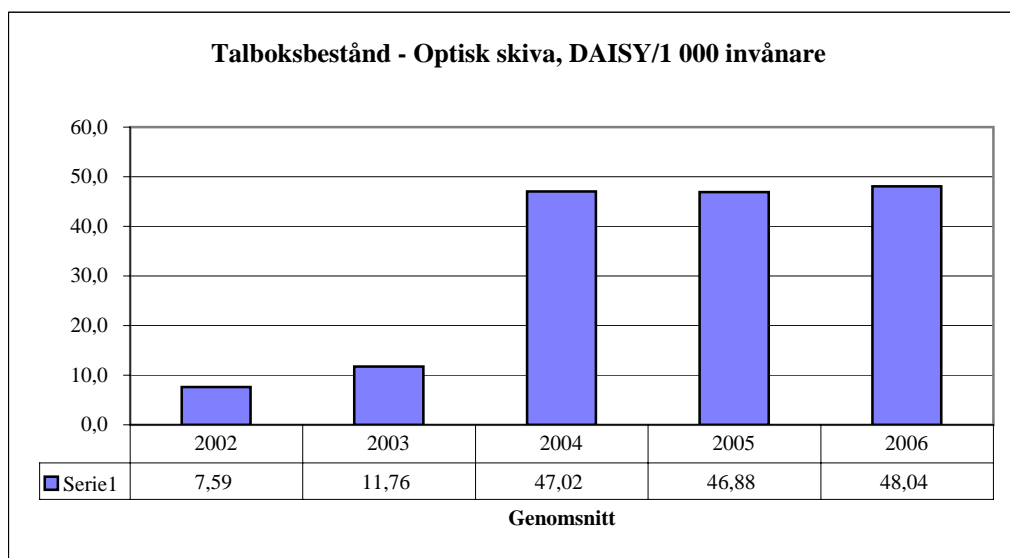


Talboksbestånd - Ljudkassetter / 1 000 invånare

Kommun	2002	2003	2004	2005	2006
Botkyrka	80,69	79,75	75,67	74,45	69,44
Danderyd	86,24	67,23	49,07	51,84	43,19
Ekerö	48,40	44,06	41,45	30,61	23,50
Haninge	51,16	53,70	55,13	54,44	46,96
Huddinge	51,04	48,13	47,34	43,46	38,99
Järfälla	***	67,59	54,51	49,09	54,71
Lidingö	130,87	128,13	121,57	111,36	105,83
Nacka	46,63	42,83	33,72	26,44	16,77
Norrtälje	28,21	42,04	34,45	34,47	29,03
Nykvarn	2,44	2,30	2,40	2,51	2,90
Nynäshamn	18,31	18,75	20,39	20,81	21,09
Salem	26,23	22,84	30,65	30,21	29,63
Sigtuna	30,33	29,39	18,53	18,41	18,20
Sollentuna	53,85	60,25	51,87	50,37	***
Solna	152,82	150,15	142,19	129,29	109,37
Stockholm	86,76	75,10	40,38	0,00	82,40
Sundbyberg	91,04	92,95	97,97	28,02	74,34
Södertälje	101,35	125,70	124,17	130,30	76,28
Tyresö	67,40	56,31	55,04	60,63	49,09
Täby	15,88	67,98	73,63	64,00	62,72
Upplands-Bro	37,66	45,13	44,83	43,33	17,28
Upplands Väsby	37,55	37,33	37,61	34,07	24,81
Vallentuna	27,72	30,56	33,47	31,39	29,10
Vaxholm	2,70	2,67	3,43	3,36	***
Värmdö	40,41	37,39	37,17	26,34	20,84
Österåker	47,40	48,12	45,62	57,42	24,50
Genomsnitt exkl ***	71,90	69,39	53,07	33,82	63,05
<i>Talboksbestånd totalt exkl ***</i>	128 642	129 132	99 403	63 922	116 467
<i>Invånare totalt exkl ***</i>	1 789 177	1 860 872	1 872 900	1 889 945	1 847 136

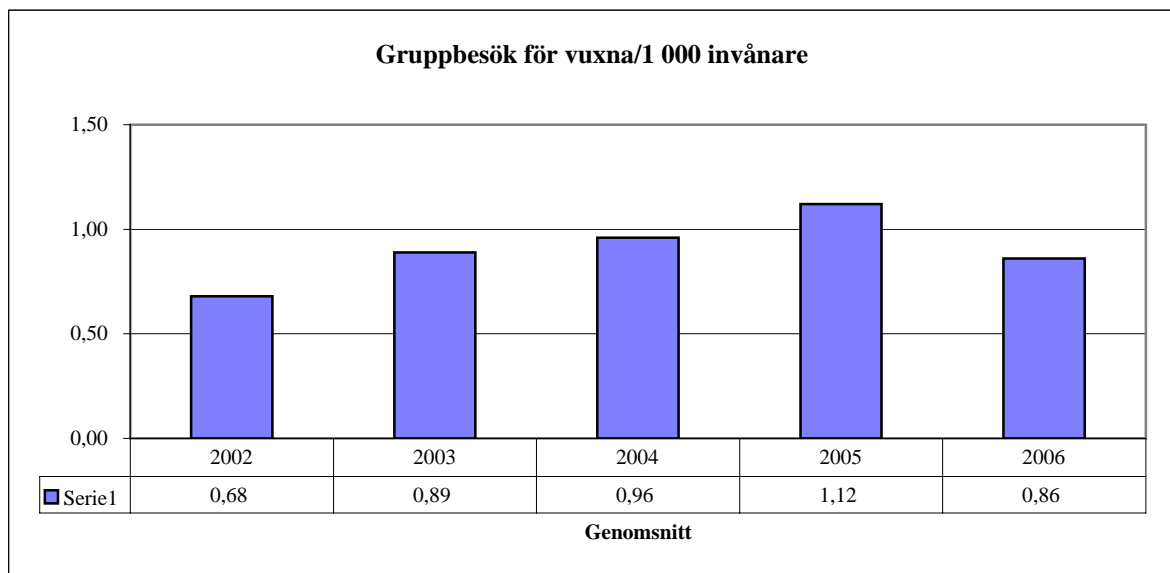
Talboksbestånd - Optisk skiva, DAISY / 1 000 invånare

Kommun	2002	2003	2004	2005	2006
Botkyrka	5,38	5,77	9,76	14,65	18,94
Danderyd	7,33	6,79	8,17	17,73	29,29
Ekerö	13,12	10,38	17,29	24,49	32,71
Haninge	5,67	9,29	12,78	19,06	27,19
Huddinge	1,46	4,92	8,02	12,12	15,57
Järfälla	***	***	7,89	10,54	7,84
Lidingö	9,61	16,19	22,41	30,17	39,79
Nacka	12,28	11,85	15,31	17,57	20,75
Norrstälje	0,95	7,18	10,83	15,94	18,46
Nykvarn	***	***	***	***	***
Nynäshamn	3,47	4,51	7,34	17,69	25,65
Salem	1,66	6,19	12,95	19,46	42,68
Sigtuna	3,38	7,05	13,60	21,96	28,48
Sollentuna	***	***	***	***	48,70
Solna	5,90	11,36	16,06	19,81	25,57
Stockholm	10,12	16,05	91,85	87,26	83,12
Sundbyberg	6,98	12,24	79,28	21,46	24,94
Södertälje	6,72	***	13,99	18,01	23,91
Tyresö	1,86	3,29	6,58	12,37	15,36
Täby	3,29	5,20	9,00	13,95	21,31
Upplands-Bro	0,00	3,62	7,73	9,10	11,69
Upplands Väsby	8,01	12,38	18,39	23,97	30,36
Vallentuna	1,89	3,35	6,77	9,49	12,27
Vaxholm	0,00	5,35	7,77	13,04	13,79
Värmdö	4,16	6,73	9,34	13,11	20,00
Österåker	8,56	10,75	15,43	28,58	26,64
Genomsnitt exkl ***	7,59	11,76	47,02	46,88	48,04
<i>Talboksbestånd totalt exkl ***</i>	12 912	19 432	84 911	85 432	91 732
<i>Invånare totalt exkl ***</i>	1 701 296	1 652 197	1 805 675	1 822 236	1 909 495



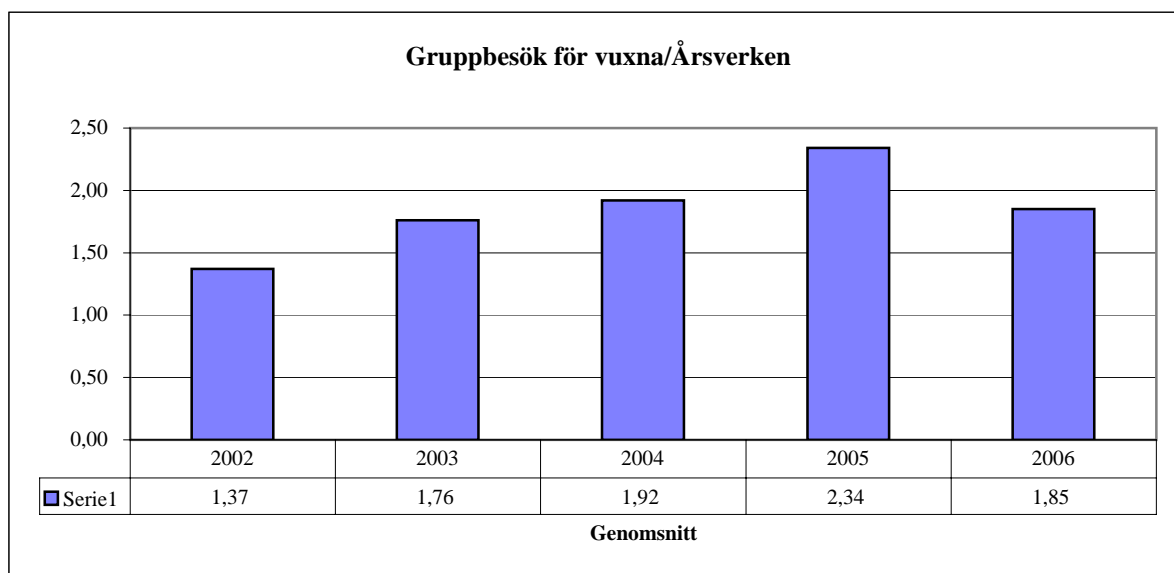
Gruppbesök för vuxna/1 000 invånare

Kommun	2002	2003	2004	2005	2006
Botkyrka	2,13	1,46	1,60	0,90	1,10
Danderyd	0,03	0,10	0,10	0,13	0,10
Ekerö	0,35	0,09	0,08	***	0,41
Haninge	0,51	1,47	0,80	0,39	0,49
Huddinge	0,24	0,57	0,24	0,57	0,72
Järfälla	0,18	0,18	0,19	0,26	0,16
Lidingö	0,56	0,51	0,27	0,93	1,54
Nacka	1,28	1,46	0,98	3,02	3,22
Norrtälje	0,95	1,85	1,23	0,42	1,28
Nykvarn	***	0,60	0,60	0,60	1,16
Nynäshamn	0,45	0,49	0,65	0,81	0,40
Salem	***	0,43	0,35	0,56	0,27
Sigtuna	0,67	0,67	0,72	0,84	0,51
Sollentuna	0,29	0,39	0,48	0,24	0,45
Solna	0,49	0,34	0,17	0,25	0,29
Stockholm	0,62	0,91	1,39	1,57	0,74
Sundbyberg	0,56	1,93	1,18	0,44	1,51
Södertälje	0,84	0,74	0,41	0,12	0,84
Tyresö	0,05	0,10	0,10	0,12	0,12
Täby	0,10	0,05	0,07	***	***
Upplands-Bro	0,28	1,41	0,75	***	0,14
Upplands Väsby	0,61	0,21	0,67	0,66	1,29
Vallentuna	3,71	3,16	3,27	3,32	2,55
Vaxholm	***	***	***	***	***
Värmdö	0,15	1,21	0,56	1,15	0,81
Österåker	1,43	1,82	0,87	0,59	1,03
Genomsnitt exkl ***	0,68	0,89	0,96	1,12	0,86
<i>Gruppbesök för vuxna totalt exkl ***</i>	1 234	1 655	1 789	1 982	1 597
<i>Invånare totalt exkl ***</i>	1 818 757	1 851 147	1 862 996	1 773 891	1 846 658



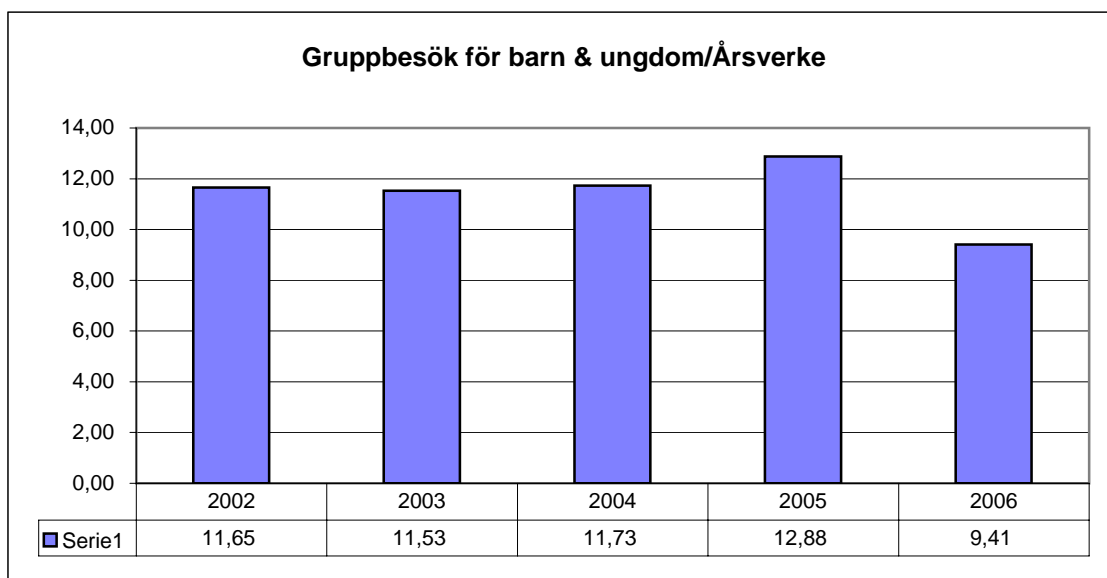
Gruppbesök för vuxna/årsverke

Kommun	2002	2003	2004	2005	2006
Botkyrka	3,76	2,46	2,70	1,58	2,15
Danderyd	0,08	0,21	0,23	0,31	0,23
Ekerö	0,61	0,17	0,15	***	0,78
Haninge	1,26	3,22	1,75	0,95	1,22
Huddinge	0,64	1,56	0,65	1,68	2,05
Järfälla	0,39	0,39	0,42	0,57	0,35
Lidingö	1,18	1,14	0,64	2,26	3,76
Nacka	2,42	2,73	1,66	5,63	7,57
Norrtälje	2,42	4,56	3,12	1,07	3,17
Nykvarn	***	1,79	1,39	1,39	2,44
Nynäshamn	0,80	1,09	1,67	1,85	0,93
Salem	0,00	1,11	1,00	1,60	0,80
Sigtuna	2,03	2,03	2,20	2,62	1,45
Sollentuna	0,65	0,85	1,00	0,52	0,99
Solna	0,93	0,66	0,35	0,54	0,66
Stockholm	1,17	1,62	2,54	3,02	1,42
Sundbyberg	1,38	3,34	2,11	0,66	3,65
Södertälje	1,32	1,26	0,73	0,25	1,69
Tyresö	0,11	0,21	0,21	0,26	0,25
Täby	0,21	0,11	0,15	***	***
Upplands-Bro	0,63	3,16	1,33	***	0,32
Upplands Väsby	1,31	0,48	1,49	1,49	2,88
Vallentuna	9,43	8,15	8,63	8,92	6,91
Vaxholm	***	***	***	***	***
Värmdö	0,29	2,29	1,09	2,61	1,72
Österåker	4,40	5,69	2,95	2,07	3,68
Genomsnitt exkl ***	1,37	1,76	1,92	2,34	1,85
<i>Gruppbesök för vuxna totalt exkl ***</i>	1 234	1 655	1 789	1 982	1 597
<i>Årsverken totalt exkl ***</i>	902,00	938,00	933,00	848,00	865,00



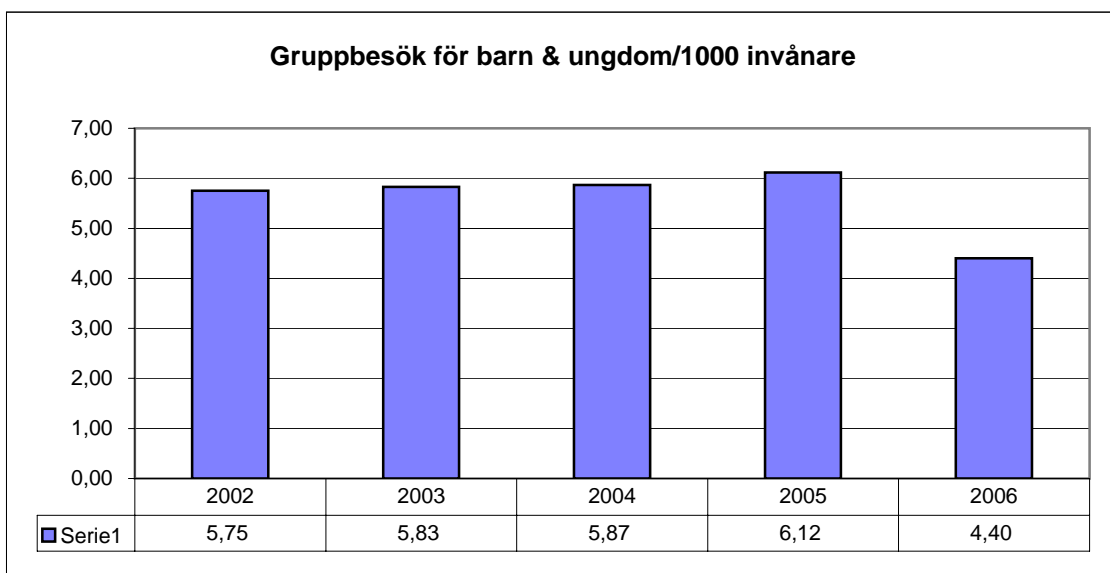
Gruppbesök för barn & ungdom under 17 år/årsverke

Kommun	2002	2003	2004	2005	2006
Botkyrka	12,42	9,14	9,39	8,68	12,28
Danderyd	6,00	5,02	7,70	8,49	7,91
Ekerö	2,45	4,00	3,65	4,26	10,04
Haninge	5,03	6,20	5,86	4,34	5,66
Huddinge	23,17	17,27	26,19	27,23	18,52
Järfälla	7,66	7,83	9,78	8,76	7,30
Lidingö	1,59	2,22	2,16	1,56	1,50
Nacka	5,25	8,37	14,19	23,58	24,77
Norrtälje	9,90	15,22	17,06	17,06	38,78
Nykvarn	7,14	6,07	15,28	15,28	13,41
Nynäshamn	26,59	6,45	5,23	4,63	5,56
Salem	24,44	29,26	27,00	19,80	18,00
Sigtuna	8,38	9,22	7,28	7,36	3,28
Sollentuna	10,48	8,91	6,43	5,72	4,73
Solna	11,26	12,09	12,14	11,34	13,51
Stockholm	9,93	10,84	9,78	11,25	2,72
Sundbyberg	3,27	0,93	2,43	3,54	5,62
Södertälje	11,66	7,19	7,00	6,41	8,12
Tyresö	11,58	21,14	18,29	20,83	21,00
Täby	38,86	41,33	43,19	44,32	45,60
Upplands-Bro	7,37	8,00	7,17	5,22	7,03
Upplands Väsby	12,63	13,33	16,06	17,91	6,00
Vallentuna	69,84	57,47	56,86	67,75	61,44
Vaxholm	9,47	10,26	13,95	11,58	11,54
Värmdö	5,17	8,08	7,54	7,32	7,69
Österåker	11,29	9,22	8,11	10,08	9,14
Genomsnitt	11,65	11,53	11,73	12,88	9,41
<i>Gruppbesök för barn totalt</i>	10 649	10 858	10 993	11 565	8 433
<i>Årsverken totalt</i>	913,91	942,00	937,00	898,00	896,00



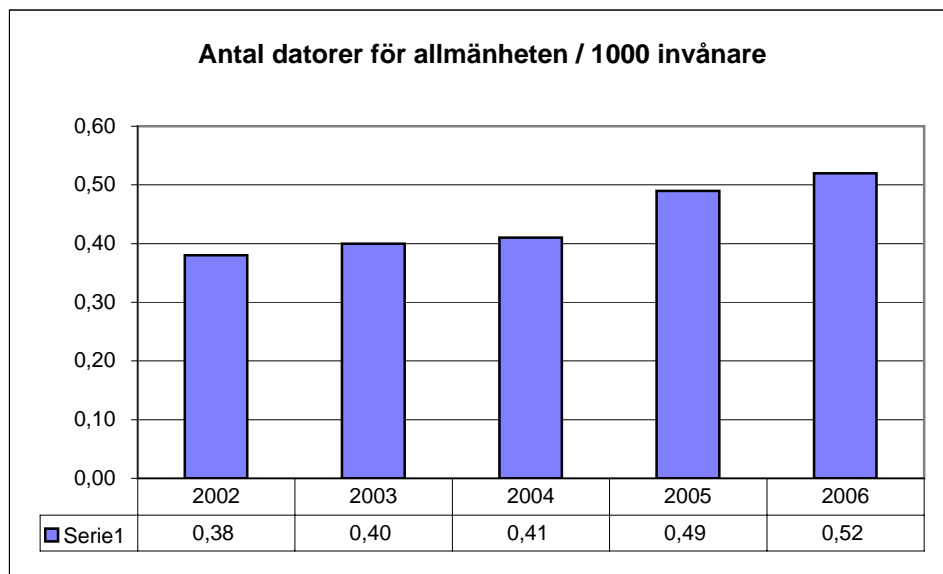
Gruppbesök för barn & ungdom under 17 år/1000 invånare

Kommun	2002	2003	2004	2005	2006
Botkyrka	7,03	5,41	5,55	4,96	6,25
Danderyd	2,62	2,38	3,29	3,67	3,35
Ekerö	1,40	2,06	2,03	2,33	5,27
Haninge	2,03	2,83	2,68	1,78	2,29
Huddinge	8,83	6,34	9,67	9,32	6,51
Järfälla	3,51	3,60	4,50	4,02	3,37
Lidingö	0,75	1,00	0,89	0,64	0,61
Nacka	2,78	4,48	8,38	12,64	10,52
Norrtälje	3,89	6,18	6,73	6,70	15,59
Nykvarn	2,44	2,06	6,60	6,58	6,39
Nynäshamn	14,96	2,89	2,03	2,03	2,40
Salem	9,51	11,24	9,56	6,91	6,12
Sigtuna	2,77	3,03	2,37	2,37	1,16
Sollentuna	4,70	4,08	3,06	2,58	2,13
Solna	5,90	6,29	5,85	5,17	5,93
Stockholm	5,28	6,08	5,36	5,85	1,42
Sundbyberg	1,33	0,53	1,36	2,35	2,32
Södertälje	7,45	4,20	3,95	3,20	4,05
Tyresö	5,44	10,15	8,67	9,75	10,13
Täby	18,07	18,55	19,30	18,29	20,47
Upplands-Bro	3,31	3,58	4,03	2,02	3,00
Upplands Väsby	5,90	5,88	7,17	7,97	2,69
Vallentuna	27,45	22,24	21,57	25,22	22,64
Vaxholm	3,74	4,01	5,35	4,35	4,31
Värmdö	2,76	4,26	3,88	3,21	3,63
Österåker	3,68	2,96	2,39	2,87	2,56
Genomsnitt	5,75	5,83	5,87	6,12	4,40
<i>Gruppbesök för barn totalt</i>	10 649	10 858	10 993	11 565	8 433
<i>Invånare totalt</i>	1 850 467	1 860 872	1 872 900	1 889 945	1 918 104



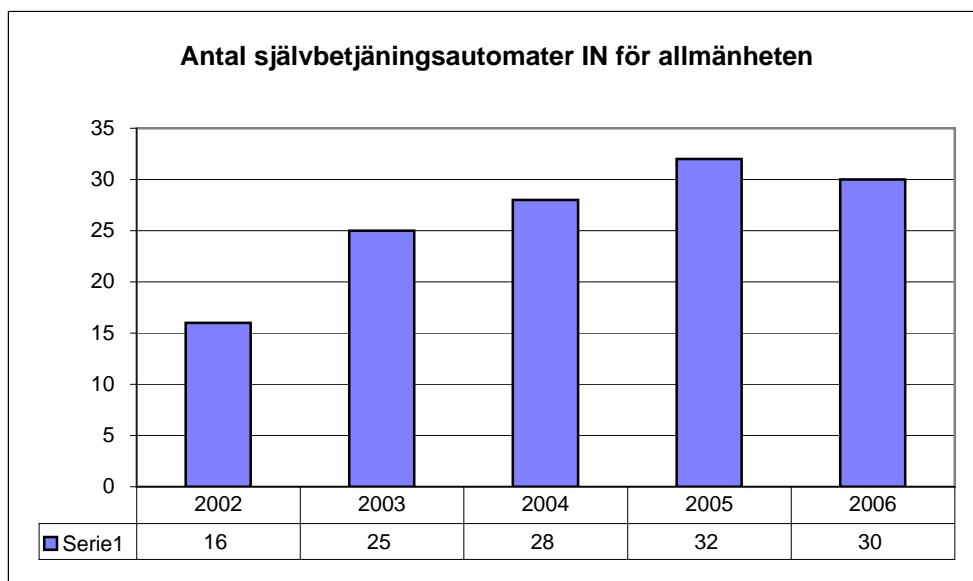
Antal datorer för allmänheten/1000 invånare

Kommun	2002	2003	2004	2005	2006
Botkyrka	0,69	0,69	0,70	0,76	0,90
Danderyd	0,24	0,54	0,60	0,66	0,62
Ekerö	0,35	0,39	0,59	0,58	0,58
Haninge	0,37	0,46	0,46	0,50	0,55
Huddinge	0,30	0,33	0,36	0,41	0,44
Järfälla	0,36	0,36	0,41	0,42	0,43
Lidingö	0,49	0,61	0,51	0,53	0,52
Nacka	0,59	0,74	0,72	0,69	0,67
Norrtälje	0,95	0,20	0,20	0,62	0,64
Nykvarn	0,12	0,24	0,24	0,24	0,46
Nynäshamn	0,49	0,57	0,41	0,69	0,68
Salem	0,72	0,71	0,64	0,63	0,68
Sigtuna	0,36	0,53	0,55	0,52	0,38
Sollentuna	0,46	0,34	0,44	0,54	0,56
Solna	0,59	0,59	0,59	0,61	0,60
Stockholm	0,24	0,30	0,31	0,44	0,51
Sundbyberg	0,50	0,30	0,27	0,29	0,29
Södertälje	0,25	0,30	0,37	0,37	0,13
Tyresö	0,30	0,22	0,22	0,32	0,39
Täby	0,85	0,53	0,60	0,53	0,61
Upplands-Bro	0,71	0,80	0,66	0,70	0,69
Upplands Väsby	0,45	0,45	0,45	0,43	0,40
Vallentuna	0,50	0,46	0,56	0,51	0,47
Vaxholm	0,52	0,51	0,50	0,49	0,48
Värmdö	0,24	0,30	0,38	0,37	0,31
Österåker	0,39	0,69	0,65	0,56	0,61
Genomsnitt	0,38	0,40	0,41	0,49	0,52
<i>Datorer för allm totalt</i>	706	741	772	926	994
<i>Invånare totalt</i>	1 850 467	1 860 872	1 872 900	1 889 945	1 918 104



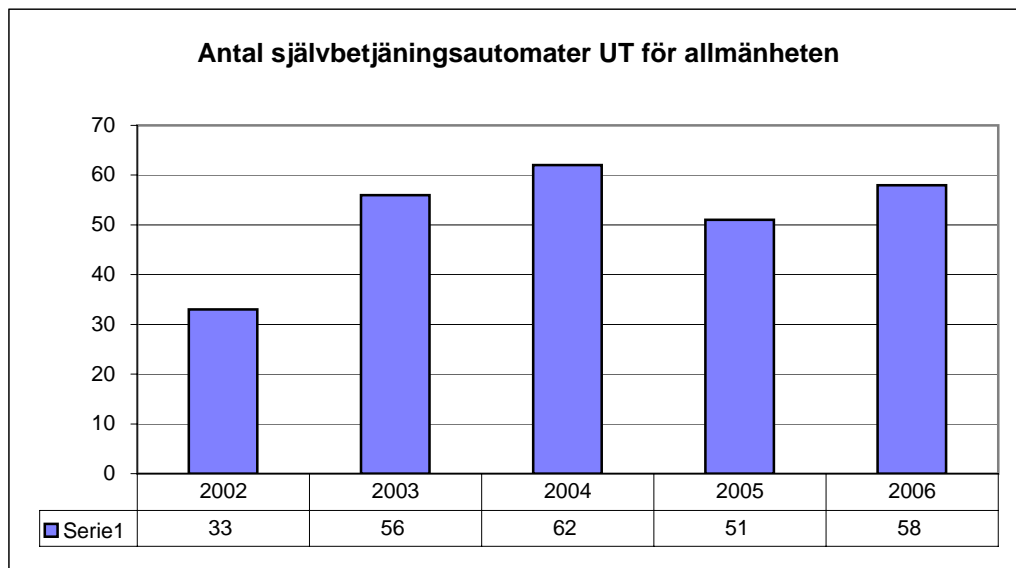
Antal självbetjäningsautomater IN för allmänheten

Kommun	2002	2003	2004	2005	2006
Botkyrka	0	0	0	0	0
Danderyd	0	0	0	0	0
Ekerö	0	1	1	1	1
Haninge	0	0	0	1	1
Huddinge	0	0	0	0	0
Järfälla	2	2	2	2	2
Lidingö	2	2	2	2	2
Nacka	3	2	3	3	3
Norrtälje	1	2	2	2	2
Nykvarn	0	0	0	0	0
Nynäshamn	1	1	1	1	1
Salem	0	0	0	0	0
Sigtuna	1	1	1	2	2
Sollentuna	1	2	2	2	2
Solna	2	3	2	2	2
Stockholm	2	5	6	4	4
Sundbyberg	1	2	1	1	1
Södertälje	0	1	1	1	0
Tyresö	0	0	0	1	3
Täby	0	0	1	3	1
Upplands-Bro	0	0	2	0	1
Upplands Väsby	0	0	0	3	1
Vallentuna	0	0	0	0	0
Vaxholm	0	0	0	0	0
Värmdö	0	0	0	0	0
Österåker	0	1	1	1	1
<u>Totalt</u>	16	25	28	32	30



Antal självbetjäningsautomater UT för allmänheten

Kommun	2002	2003	2004	2005	2006
Botkyrka	2	2	3	3	3
Danderyd	1	0	0	0	0
Ekerö	0	1	1	1	1
Haninge	2	3	3	5	5
Huddinge	1	1	1	1	1
Järfälla	2	2	2	2	2
Lidingö	3	3	2	2	2
Nacka	2	7	7	5	5
Norrtälje	1	5	4	4	4
Nykvarn	0	0	0	0	1
Nynäshamn	1	1	1	1	1
Salem	0	0	0	0	0
Sigtuna	1	1	1	1	1
Sollentuna	1	2	2	3	3
Solna	3	3	3	3	2
Stockholm	7	16	23	8	15
Sundbyberg	1	2	1	1	1
Södertälje	0	1	1	1	0
Tyresö	0	1	1	2	3
Täby	1	1	1	0	3
Upplands-Bro	0	0	1	1	0
Upplands Väsby	2	2	2	3	1
Vallentuna	1	1	1	1	1
Vaxholm	0	0	0	0	0
Värmdö	0	0	0	0	0
Österåker	1	1	1	3	3
<u>Totalt</u>	33	56	62	51	58

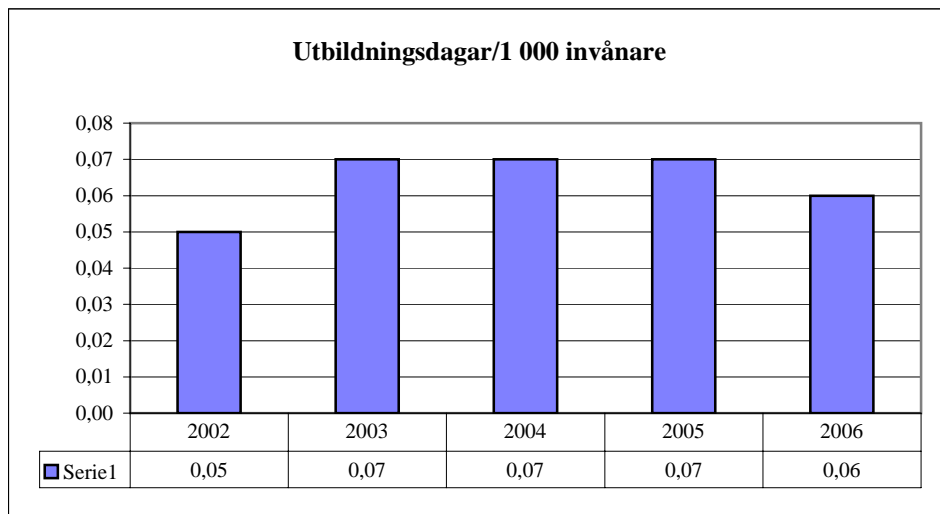


Antal självbetjäningsautomater UT-IN för allmänheten

Kommun	2004	2005	2006
Botkyrka	0	0	0
Danderyd	2	2	2
Ekerö	0	0	0
Haninge	0	0	0
Huddinge	0	0	0
Järfälla	0	0	0
Lidingö	0	0	0
Nacka	0	4	4
Norrtälje	0	0	0
Nykvarn	0	0	0
Nynäshamn	0	0	0
Salem	0	0	0
Sigtuna	0	0	0
Sollentuna	0	0	0
Solna	1	1	1
Stockholm	27	73	67
Sundbyberg	0	0	0
Södertälje	0	0	0
Tyresö	0	0	0
Täby	0	0	0
Upplands-Bro	0	0	0
Upplands Väsby	0	0	0
Vallentuna	0	0	0
Vaxholm	0	0	0
Värmdö	0	0	0
Österåker	0	0	0
<u>Totalt</u>	30	80	74

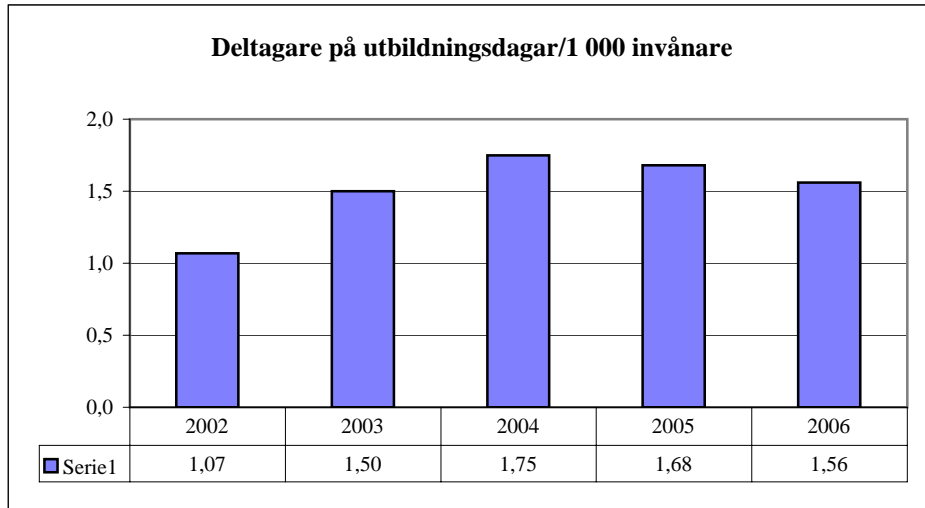
Regionbibliotekets utbildningsdagar

	2002	2003	2004	2005	2006
<i>Per 1 000 invånare</i>	0,05	0,07	0,07	0,07	0,06
<i>Utbildningsdagar totalt</i>	98	124	123	132	111



Deltagare på Regionbibliotekets utbildningsdagar

	2002	2003	2004	2005	2006
<i>Per 1 000 invånare</i>	1,07	1,50	1,75	1,68	1,56
<i>Deltagare totalt</i>	1 974	2 790	3 282	3 177	2 999



Fjärrlån och depositioner utsända från Regionbiblioteket

	2002	2003	2004	2005	2006
<i>Per 1 000 invånare</i>	34,95	34,39	32,43	28,90	28,08
<i>Antal utlånade medieenheter</i>	38 172	37 804	35 924	32 336	31 872

