



SOCIALTJÄNST- OCH
ARBETSMARKNADSNÄMNDEN
ARBETSMARKNADSBEREDNINGEN

PROTOKOLL 2/2009
SAMMANTRÄDESDAG 2009-06-16

Justerat

Mirja Räihä Järvinen

Karin Rågsjö

Eva Woll Tegbäck
Sekreterare

Plats

Hantverkargatan 3D, Glasbruket

Tid

09.15-11.00

Närvarande:

Ordförande Mirja Räihä Järvinen (S), tillhör integrationsberedningen.

Ledamöter Cecilia Brinck (M)
Hardy Hedman (KD)
Karin Rågsjö (V)
Fatima Nur (FP)
Abdo Goriya (S)

Ersättare Kerstin Gustavsson (M)
Christina Elffors-Sjödin (M)
Mia Sundelin (S)
Marion Sundqvist (MP)
Dimitros Soulios (S)
Dikran Dison (KD)

Närvarande i övrigt var Carolina Bringborn, Helene Bengtson, Marie Linell-Persson (chef för arbetsförmedlingens arbetsområde Stockholm), Karin Perols och Eva Woll Tegbäck.

§ 1

Sammanträdet öppnas

Mirja Räihä Järvinen (S), tillhörande integrationsberedningen, ersätter Ulf Kristersson (M) som ordförande för mötet och öppnar sammanträdet. Mötet är ett gemensamt möte för arbetsmarknadsberedningen och integrationsberedningen.

§ 2

Godkännande av föredragningslista

Arbetsmarknadsberedningen godkände föredragningslistan.

§ 3

Val av protokollsjusterare

Ordföranden Mirja Räihä Järvinen (S) och ledamoten Karin Rågsjö (V) fick i uppdrag att justera protokollet.

§ 4

Tid för justering av protokollet

Ingen tidpunkt fastställdes men det bestämdes att det färdiga protokollet sänds till Mirja Räihä Järvinen för vidare befordran till Karin Rågsjö och därefter åter till sekreteraren Eva Woll Tegbäck.

§ 5

Redovisning av arbetsmarknadsstatistik och aktuell statistik för Jobbtorg Stockholm

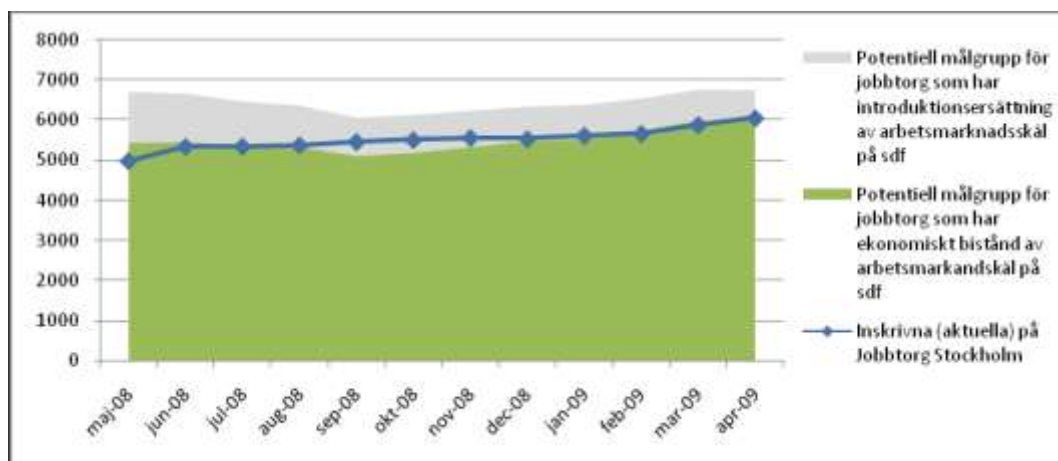
Redovisning av arbetsmarknadsstatistik för Stockholms stad och utvecklingen för perioden juli 2008 till och med april 2009 utdelades.

ARBETSMARKNADSBEREDNINGEN 2009-06-16

Inskrivna aspiranter på Jobbtorg Stockholm i maj 2009:

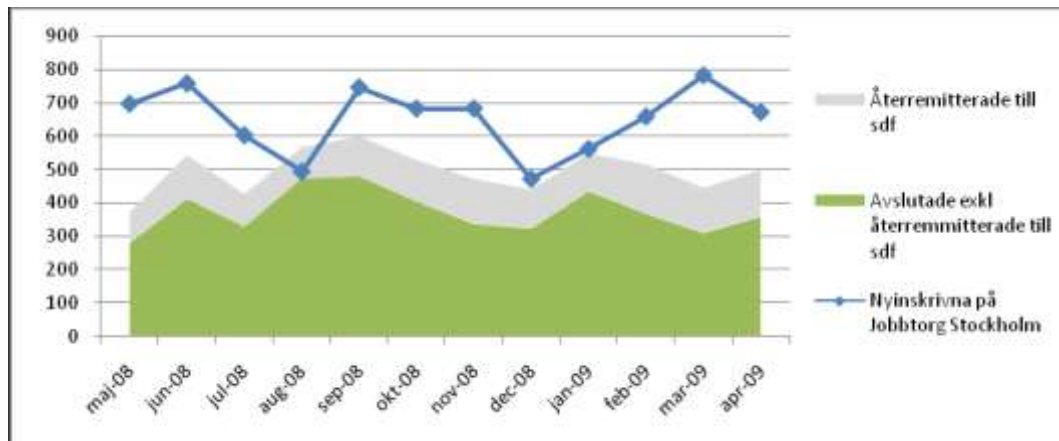
- Totalt: 6104 aspiranter
- Ungdomar 16-24 år: 836 (14%)
- Flyktingar inom 18 mån: 8%
- Nyanlända inom 3 år: 1/5
- Födda utanför Europa: 2/3
- Sfi-studerande: ca 30%

Det totala antalet aktuella aspiranter på Jobbtorg Stockholm uppgick i maj till 6104 personer. Det är ökning med drygt 10 procent jämfört med i december 2008. Motsvarande 90 procent av den totala målgruppen som erhöll ekonomiskt bistånd på grund av arbetsmarknadsskäl eller introduktionsersättning i april på stadsdelsförvaltningarna var i april inskrivna på jobbtorg.



588 nya aspiranter skrevs in på Jobbtorg Stockholm i maj. Antalet avslutade aspiranter exklusive de som återremitterats till stadsdelsförvaltning uppgick i maj till 394 personer. Det är de om inte har fortsatt behov av ekonomiskt bistånd eller introduktionsersättning på grund av inkomst från arbete eller annat. Det är således fler som skrivs än som avslutas, vilket innebär att antalet aktuella aspiranter på Jobbtorg Stockholm ökar.

ARBETSMARKNADSBEREDNINGEN 2009-06-16

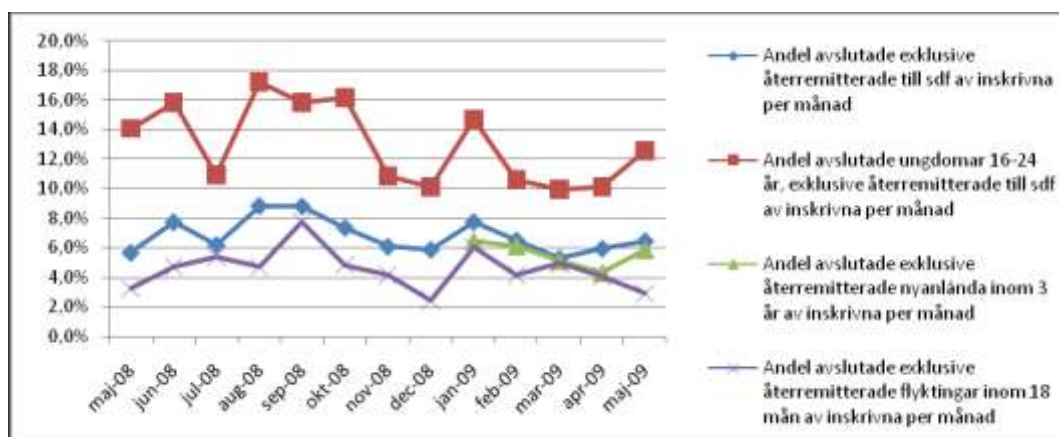


Antalet inskrivna (aktuella) ungdomar 16-24 år på Jobbtorg Stockholm uppgick i maj till 836 personer. Det är en ökning med cirka 24 procent jämför med i december 2008. 121 nya ungdomar skrevs in på Jobbtorg Stockholm i maj. Antalet avslutade ungdomar exklusive de som återremitterats till stadsdelsförvaltning uppgick i april till 105 personer.



Ett resultatmått för Jobbtorg Stockholm är andelen avslutade exklusive återremitterade av det totala antalet inskrivna per månad. I maj var andelen avslutade exklusive återremitterade 6,5 procent. Det går att se en svag tendens att andelen avslutade exklusive de återremitterade sjunker. Andelen avslutade ungdomar exklusive återremitterade var i maj 10,1 %. Den nedåtgående trenden för andelen avslutade är tydligare för gruppen ungdomar än den totala gruppen på Jobbtorg Stockholm.

ARBETSMARKNADSBEREDNINGEN 2009-06-16



Stockholm Business Region har låtit Ernst&Young göra en kartläggning av Stockholms framtida kompetensbehov. I den kan bl.a. utläsas framtida bristyrken med stora pensionsavgångar i Stockholms län är sådana som kräver längre högstskoleutbildningar, exempelvis biomedicinska analytiker, präster, psykologer, sjuksköterskor m.fl., dvs. sådana utbildningar som inte är aktuella för Jobbtorg Stockholms målgrupper (kanske med något enstaka undantag). Vidare sägs att den demografiska utvecklingen kan innebära rekryteringsproblem inom turism och transport och på sikt kan brist uppkomma på exempelvis kockar, kallskänkor, serveringspersonal, hotellreceptionister m.fl., dvs. yrkesområden som bedöms ligga närmare s målgrupperna som finns på jobbtorgen.

§ 6

Flyktingmottagande

Karin Perols informerar om Stockholms stads organisation för flyktingmottagande och vem som ansvarar för vad.

Sedan 2006 då staden hade ett mycket stort flyktingmottagande (ca 3 300 personer), som till stor del berodde på den tillfälliga asyllagen, har flyktingmottagandet stadigt minskat. För 2009 beräknas flyktingmottagandet bli ca 1 000 personer.

För 2009 kan situationen beskrivas på följande sätt

- Fortsatt minskat mottagande
- Största andelen flyktingar kommer från Irak, Somalia och Eritrea
- Ökande andel anhöriga, i dagsläget ca 25 %
- Flyktingarnas bostadssituation fortsatt bekymmersam. Genom webportalen Bosam (regionalt projekt inom Stockholms stads bostadsförmedling) erbjuder andra kommuner i landet flyktingar i Stockholmsregionen så kallad organiserad vidarebosättning.

ARBETSMARKNADSBEREDNINGEN 2009-06-16

- Samverkan med arbetsförmedlingen, liksom regionalsamverkan, sker vad gäller insatser till nyanlända och flyktingar
- Samverkan mellan landstinget, staden och några kranskommuner sker vad gäller sk. hälsokommunikatörer
- 18 månader efter kommunplacering är 56 % av flyktingarna som tagits emot och bor kvar i Stockholm självförsörjande (avser tertial 1 2009).

Enligt uppgifter kommer också förslag att komma avseende ändrad ansvarsfördelning mellan stat och kommun vad avser flyktingmottagning och asylmottagning. Enligt förslag i statliga utredningar skall huvudansvaret för flyktingmottagandet flyttas från kommunerna till staten/arbetsförmedlingen och delar av asylmottagningen flyttas från Migrationsverket till kommunerna.

§ 7

Svenska för invandrare (SFI)**Svenska för invandrare****Antalet aktuella studerande januari – april 2009**

januari	februari	mars	april	Totala antalet individer under perioden
7 189	7 554	7 754	7 537	9 837

Antalet studerande är fortfarande mycket högt trots den mycket begränsade tillströmningen av flyktingar. Med tanke på det ekonomiska läget och den hårdnande arbetsmarknaden finns det anledning att tro att antalet studerande kommer att vara fortsatt högt.

Fördelning på de olika studievägarna

Studerande	Januari	Februari	Mars	April	Medelvärde
SFI 1	5,3%	5,2%	5,2%	5,4%	5,3%
SFI 2	53,7%	53,1%	52,3%	52,1%	52,6%
SFI 3	41,0%	41,7%	42,4%	42,5%	41,9%

Sfi är uppdelat i tre studievägar för att möta olika studerandekategoriernas behov och förutsättningar. Studieväg 1 vänder sig till analfabeter och andra mycket kortutbildade och studieväg 3 riktar sig till högutbildade med mycket god studieprognos. Varje studieväg omfattar två kurser: studieväg kurserna A och B, studieväg 2 kurserna B och C och studieväg 3 kurserna C och D. Fortsättningskursen på en lägre studieväg är nybörjarkurs på nästa.

Antal genomförda studietimmar januari-april 2009	
Antal	Totalt
Timmar	1 537 470
Varav extern regi	76,6%
Varav egen regi	23,3 %

Kurs	Antalet godkända per studieväg			
	Godkända 2008	Av totalt 2008	Godkända 2009 (jan-maj)	Av totalt 2009 (jan-maj)
Tot studieväg 1 Betyg	131	227	25	33
Tot studieväg 1 Andel	57,7%	-	75,8%	-
Tot studieväg 2 Betyg	2187	3008	651	804
Tot studieväg 2 Andel	72,7%	-	81,0%	-
Tot studieväg 2 Betyg	2174	2627	764	883
Tot studieväg 3 Andel	82,8	-	86,5%	-

Utvecklingsområden inom SFI-verksamheten

- Kurser i kommunikation för deltagare på Jobbtorgen
- Delaktiga i ett språkutvecklingsprojekt tillsammans med Äldrecentrum. Handlar om att med hjälp av språklärare och vårdlärare utbilda/stötta personal i deras språkutveckling för att de bättre ska kunna möta de äldre. Start hösten 09 och ska pågå i tre terminer.
- Inom ramen för yrkesvux ska utbildning ske för lastbilsmekaniker som deltar i yrkesvux på SFI Söderort.
- Sfx – utbildning för lastbilsförare i Vårberg

- Sfx – intensivsvenska för akademiker som riktas sig till lärare och ingenjörer. Ett samarbetsprojekt med KTH och Stockholms universitet.
- Sfx – ett samarbete med Södertörns högskola planeras för att starta intensivsvenska för ekonomer och samhällsvetare (motsvarigheten till det som finns för lärare och ingenjörer men nu riktat till studerande med andra inriktningar)

§ 8

Insatser, utvecklingsfrågor och samverkan avseende nyanlända och unga – Jobbtorg Stockholm och arbetsförmedlingen

Helene Bengtson och Marie Linell Persson informerade pågående samverkan och att överenskommelser finns mellan staden och arbetsförmedlingen avseende olika typer av insatser och målgrupper.

En sammanställning av projekt som finansieras av Europeiska Socialfonden presenterades (bilaga 1).

§ 8

Övrigt

Rättelse av föregående protokoll

- Christina Elffors-Sjödin (M) var inte närvarande
- Det var Marion Sundqvist (MP) som uttalade att på Nynäshamns kommun erbjuder alla ungdomar sommarjobb och detta också skulle kunna vara en modell för Stockholm också

Karin Rågsjö (V)

- Frågar efter vilka insatser som görs för att fånga upp arbetslösa ungdomar så att dessa inte ”faller mellan stolarna”. Frågan har diskuterats länge nog och något måste göras.

Hardy Hedman (KD)

- anför ånyo att de sk. hushållsnära tjänster utgör en potential för start av exempelvis kooperativ och menar att detta är en möjlighet att ta till vara, genom att exempelvis stimulera ungdomar att göra detta

Abdo Goriya (S)

- anför att det på föregående sammanträde sagts att arbetsmarknadsstatistiken skall åtföljas av skriftliga kommentarer

§ 9**Sammanträdet avslutas**

Ordföranden Mirja Räihä Järvinen (S) förklarar sammanträdet avslutat.