



Till
Arbetsmarknadsberedningen

Utdrag ur Månadsrapport för september 2009 avseende arbetsmarknadsfrågor

(Tjänsteutlåtande DNR 1.-0052/2009, 2009-10-09)

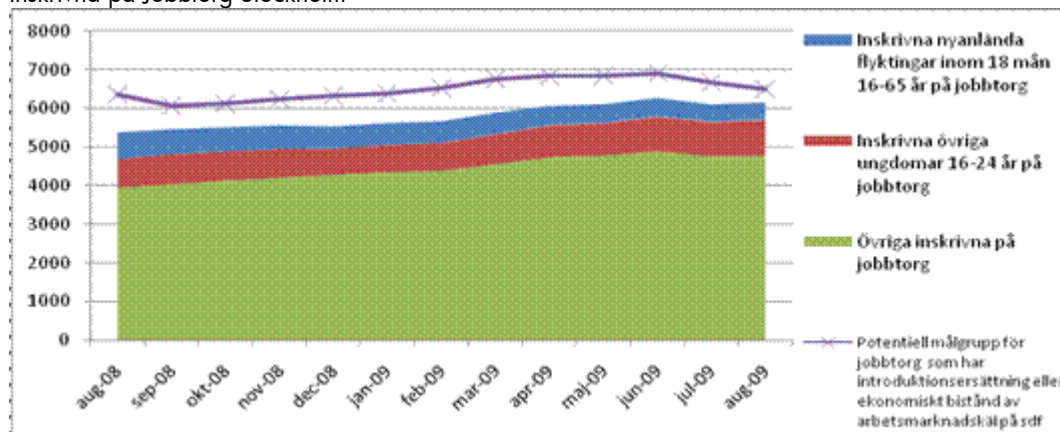
	Bokslut 2008	Tertialrapport 2	Årsprognos september
Arbetsmarknadsfrågor	-1,9	0,4	0,4
Svenskundervisning för invandrare	-	6,4	6,4

Arbetsmarknadsfrågor +0,4 mnkr

Jobbtorg Stockholm

Det totala antalet aktuella aspiranter på Jobbtorg Stockholm uppgick i augusti 2009 till 6 149 personer. Det är liten ökning från föregående månad och cirka 11 procent fler jämfört med december månad 2008. Ca 7 procent av de inskrivna i augusti är nyanlända flyktingar inom 18 månader efter uppehållstillstånd, 15 procent är ungdomar mellan 16 och 24 år och övriga omfattar 78 procent. Motsvarande 95 procent av den totala målgruppen som erhöll ekonomiskt bistånd på grund av arbetsmarknadsskäl eller introduktionsersättning i augusti på stadsdelsförvaltningarna var inskrivna på jobbtorg.

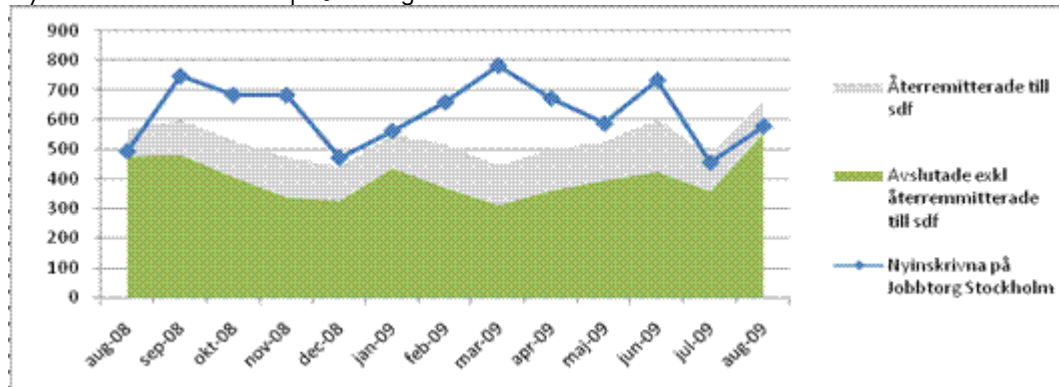
Inskrivna på Jobbtorg Stockholm





Antalet inskrivna ökar successivt vilket ställer krav på prioriteringar inom Jobbtorgen. Samverkansmöten omkring detta har genomförts med samtliga stadsdelar under september månad. Någon mycket snabb och dramatisk ökning av tillströmningen på Jobbtorgen har dock inte skett, trots lågkonjunkturen.

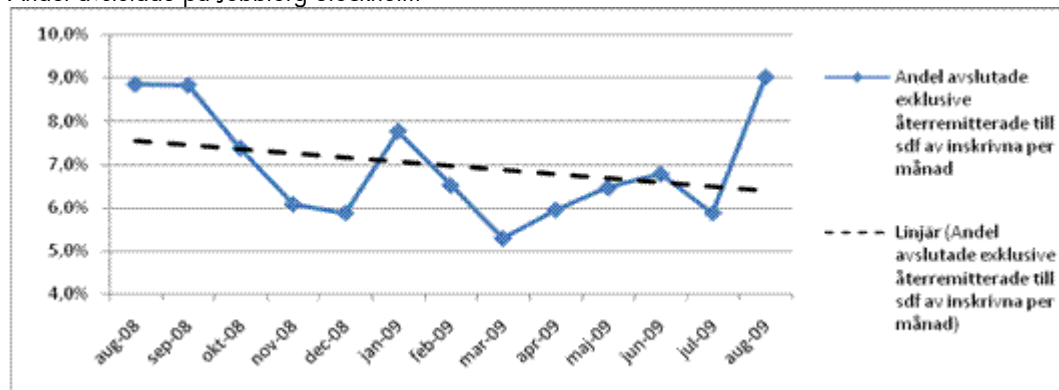
Nyinskrivna och avslutade på Jobbtorg Stockholm



579 nya aspiranter skrevs in på Jobbtorg Stockholm i augusti. Antalet avslutade aspiranter exklusive de återremmitterade till sdf uppgick i juli till 554 personer. Det motsvarar den grupp som inte har fortsatt behov av ekonomiskt bistånd eller introduktionsersättning på grund av inkomst från arbete eller annat.

Ett resultatmått för Jobbtorg Stockholm är andelen avslutade exklusive återremmitterade av det totala antalet inskrivna per månad. I augusti var andelen avslutade exklusive återremmitterade 9,0 procent. Det är den högsta andelen avslutade sedan Jobbtorg Stockholms start januari 2008. Det relativt höga antalet avslut i augusti beror till stor del på att fler aspiranter, varav de flesta är ungdomar, avslutats till studier i samband med terminsstart. Andelen avslutade i augusti är något högre i år jämfört med samma månad förra året.

Andel avslutade på Jobbtorg Stockholm

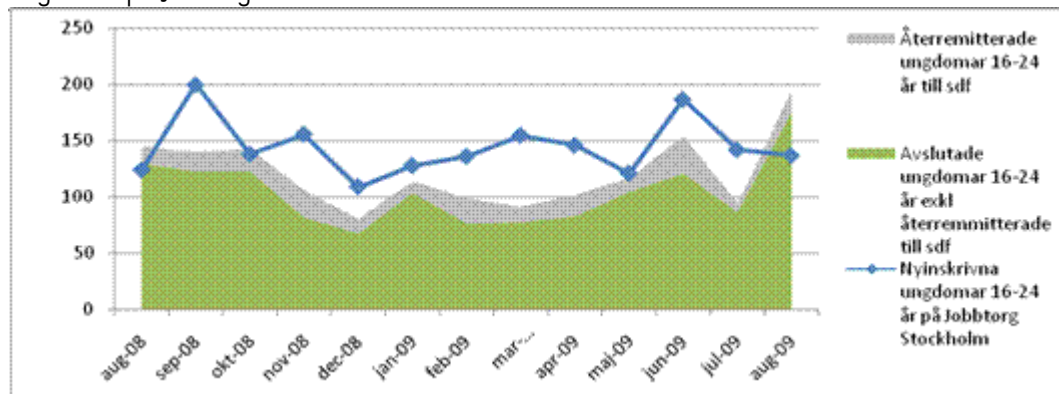


Antalet inskrivna (aktuella) ungdomar 16-24 år på Jobbtorg Stockholm uppgick i augusti till 923 personer. Det är 37 procent fler jämfört med i december 2008. 137 nya ungdomar



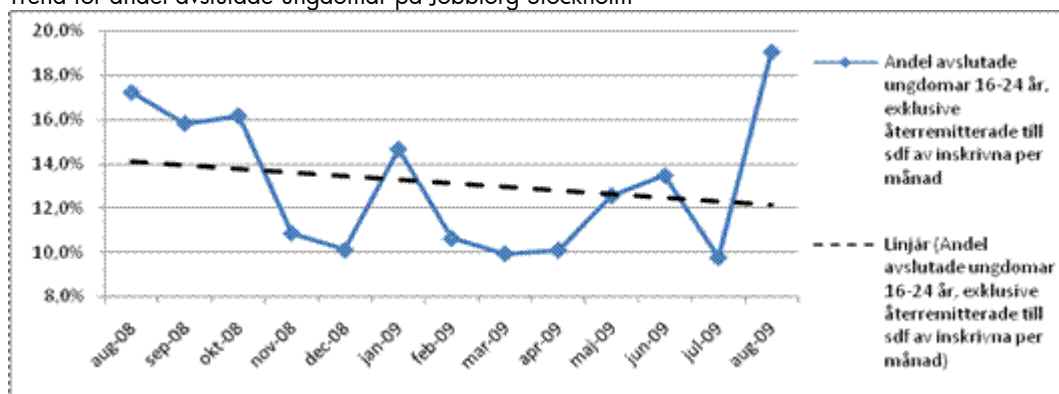
skrevs in på Jobbtorg Stockholm i augusti. Antalet avslutade ungdomar exklusive de återremitterade till sdf uppgick i juli till 176 personer. Jobbtorgen rapporterar att man även under september nu ser en ökning av antalet arbetslösa ungdomar.

Ungdomar på Jobbtorg Stockholm



I augusti var andelen ungdomar som avslutades av inskrivna ungdomar 19,1 procent. Den nedåtgående trenden för andelen avslutade ungdomar den senaste 13-månadersperioden har rätats ut och är inte längre mycket tydligare för gruppen ungdomar än den totala gruppen på Jobbtorg Stockholm.

Trend för andel avslutade ungdomar på Jobbtorg Stockholm



START Stockholm har under året mött vikande beställningar. I tertialrapport 2 prognostiserades ett underskott 0,8 på mnkr. Denna bedömning kvarstår. Tecken finns dock att underskottet riskerar att öka något under hösten. Åtgärder kommer att vidtas för att möta detta, bl.a. vakanshållning av tjänster.

KrAmiMoa Belägningsgraden har ökat successivt under året. En viss minskning i förhållande till prognos har skett under hösten. Det i tertialrapport 2 prognostiserade överskottet på 1, 4 mnkr riskerar därför att minska något. Detta kommer att mötas med att Jobbtorgen prioriterar användning av KrAmiMoa när detta bedöms adekvat utifrån aspiranternas behov. Prognosen i tertialrapport 2 bedöms därmed kvarstå.



Rekryteringsprogrammet Stockholm ser en minskad efterfrågan av rekryteringar från externa samarbetspartners och arbetsgivare. Därmed minskar efterfrågan på yrkeskurser. Då totala antalet utbildningar som genomförs minskar påverkar detta även de interna samarbetspartnerns förutsättningar att beställa platser i dessa utbildningar. För att underskott inte ska uppstå intensifieras arbetet med att finna nya externa samarbetspartners med rekryteringsbehov. Bedömningen i tertialrapport 2 om ett prognostiserat underskott på 0.3 mnkr kvarstår.

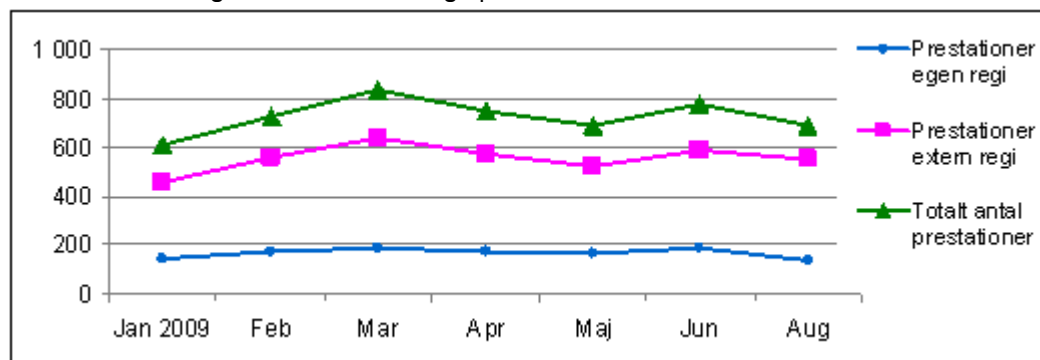
Svenskundervisning för invandrare +6,4 mnkr

Svenskundervisning för invandrare, SFI Stockholm, fanns t.o.m. år 2008 under utbildningsnämndens ansvarsområde.

Antalet studerande är fortfarande högt trots den mycket begränsade tillströmningen av flyktingar. Med tanke på det ekonomiska läget och den hårdnande arbetsmarknaden finns det anledning att tro att antalet studerande kommer att vara fortsatt högt.

Verksamheten under årets första åtta månader generar 5 065 prestationer eller 76,7 procent av årets budgeterade volym. Bedömningen är att antalet prestationer under året kommer att hamna på drygt 8 000.

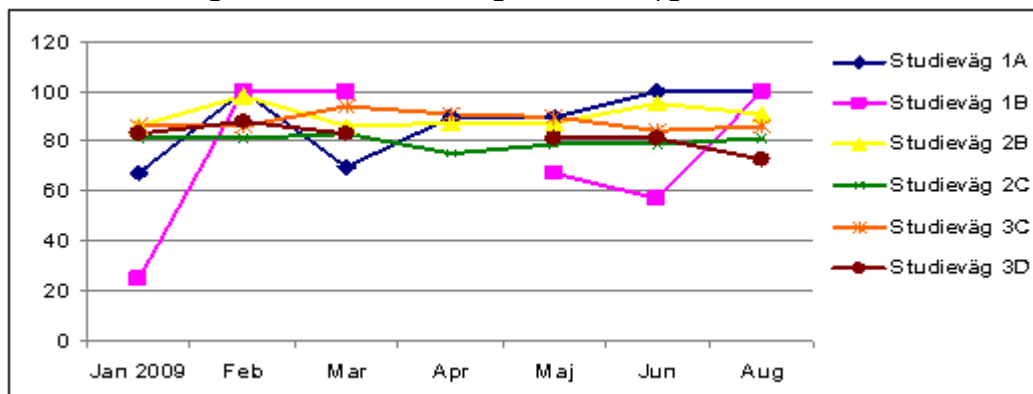
Svenskundervisning för invandrare - reguljär sfi



Sfi är uppdelat i tre studievägar för att möta olika studerandekategoriernas behov och förutsättningar. Studieväg 1 vänder sig till analfabeter och andra mycket kortutbildade och studieväg 3 riktar sig till högutbildade med mycket god studieprognos. Varje studieväg omfattar två kurser: studieväg 1 kurserna A och B, studieväg 2 kurserna B och C och studieväg 3 kurserna C och D. Fortsättningskursen på en lägre studieväg är nybörjarkurs på nästa.



Svenskundervisning för invandrare - andel godkända betyg



Allt tyder på att målet kommer att nås under året. Ett skäl är att anordnarna själva styr över timtilldelningen till de studerande och på så sätt låter de studerande fortsätta på respektive kurs tills de nått målen. En annan orsak är att skolorna satsat på att konkretisera och tydliggöra studiemålen och på att erbjuda de studerande stöd i sådant de har svårigheter med, t.ex. att skriva på svenska. Inte minst avgörande är att staden sedan den 1 juli 2008 kräver att lärarna ska vara fullt behöriga.