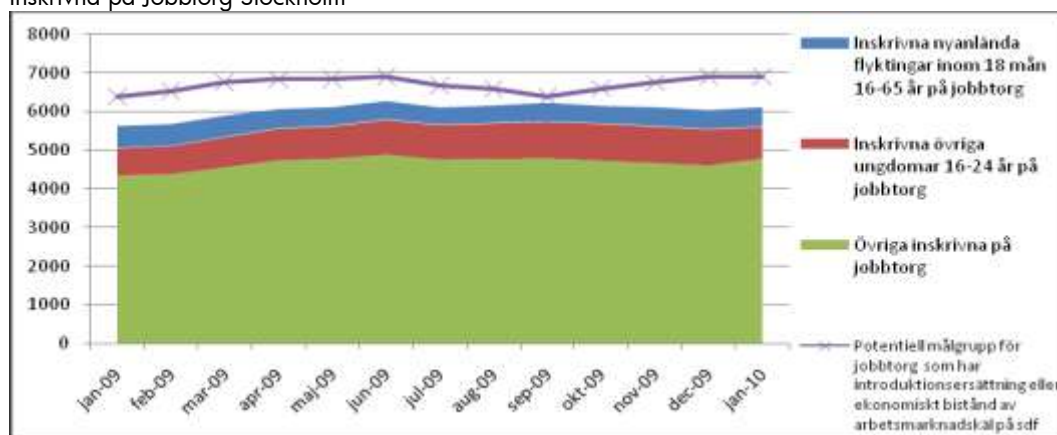


UTDRAG UR MÅNADSRAPPORT PER 28 FEBRUARI 2010

Arbetsmarknadsfrågor

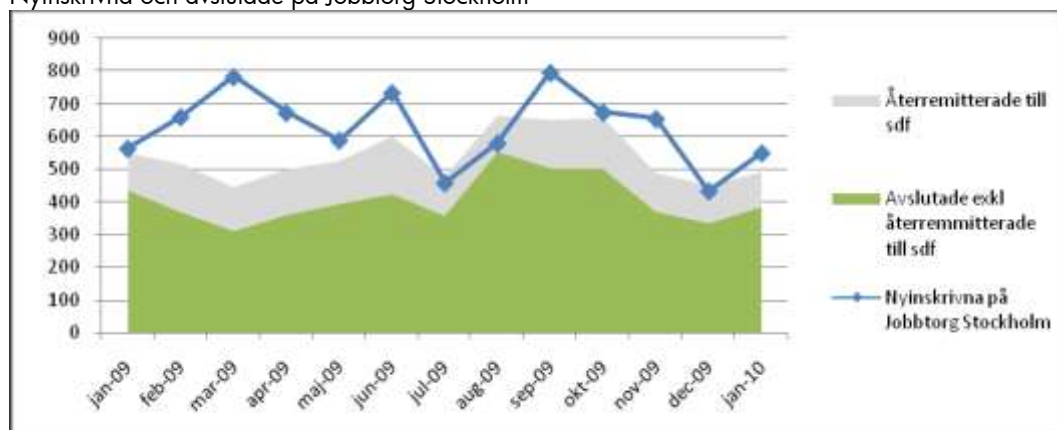
Det totala antalet aktuella aspiranter vid *Jobbtorg Stockholm* uppgick i januari 2010 till 6 104 personer. Det är liten ökning från föregående månad och cirka 9 procent fler än januari månad 2009. Ca 8 procent av de inskrivna i januari är nyanlända flyktingar inom 18 månader efter uppehållstillstånd medan 13 procent är ungdomar mellan 16 och 24 år. Antalet inskrivna aspiranter på jobbtorg motsvarar i januari 89 procent av den totala målgruppen som erhöll ekonomiskt bistånd på grund av arbetsmarknadsskäl eller introduktionsersättning på stadsdelsförvaltningarna.

Inskrivna på Jobbtorg Stockholm

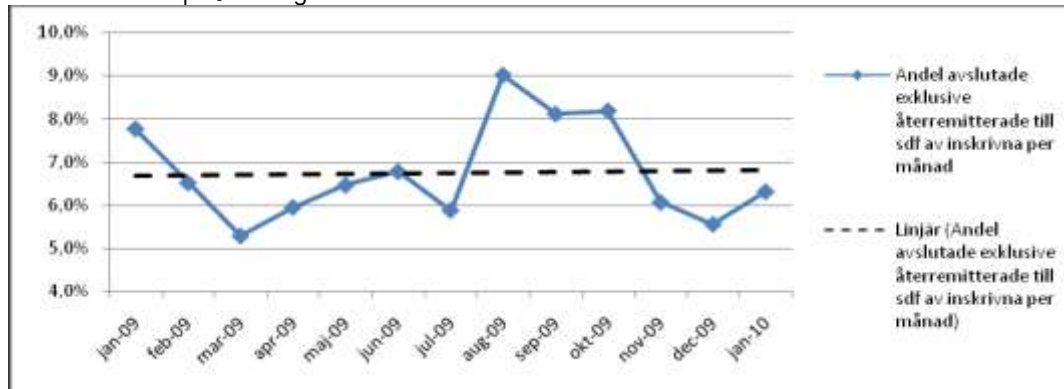


549 nya aspiranter skrevs in på Jobbtorg Stockholm i januari. Antalet avslutade aspiranter exklusive de återremitterade till sdf uppgick i januari till 385 personer. Det motsvarar den grupp som inte har fortsatt behov av ekonomiskt bistånd eller introduktionsersättning på grund av inkomst från arbete eller annat.

Nyinskrivna och avslutade på Jobbtorg Stockholm



Andel avslutade på Jobbtorg Stockholm

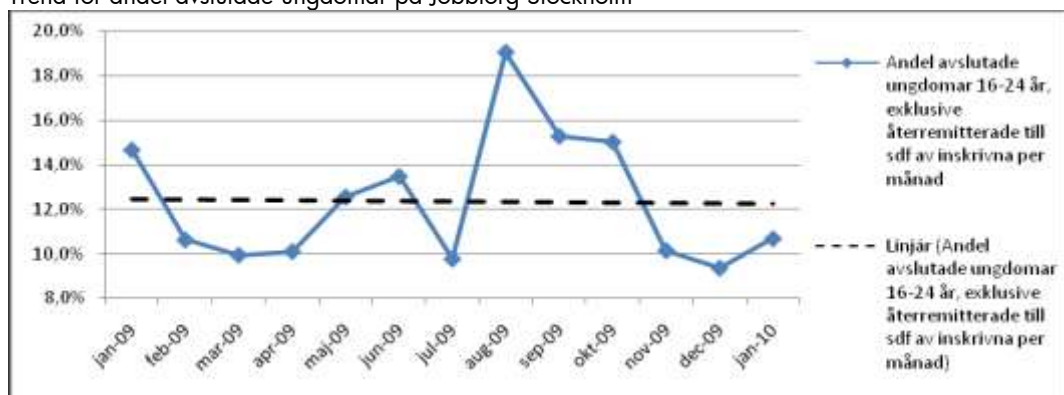


Antalet inskrivna (aktuella) ungdomar 16-24 år på Jobbtorg Stockholm uppgick i januari till 815 st. Det är 15 procent fler än i januari 2009. 98 nya ungdomar skrevs in i januari. Antalet avslutade ungdomar exklusive de återremitterade till sdf uppgick i januari till 96 personer vilket motsvarar 10,7 procent. Intensifierade insatser för ungdomsgruppen pågår mot bakgrund av att ungdomar drabbas särskilt hårt av arbetsmarknadsläget.

Ungdomar på Jobbtorg Stockholm

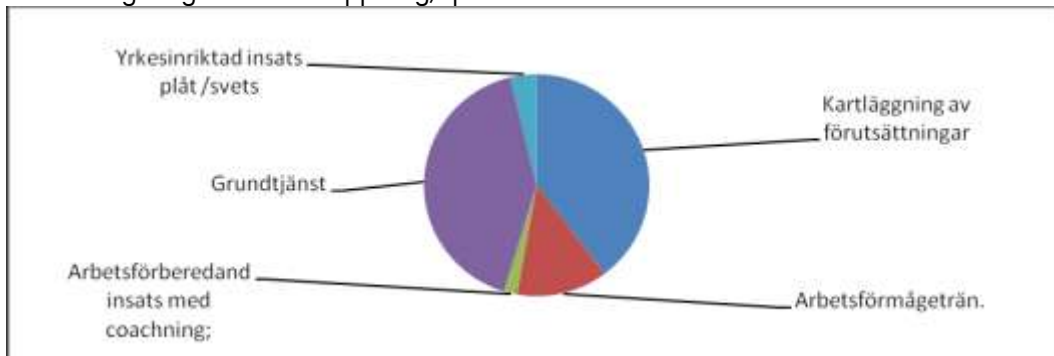


Trend för andel avslutade ungdomar på Jobbtorg Stockholm



Trafik- och renhållningsnämnden har fått ansvar för ett stadsövergripande projekt i samarbete med Jobbtorg Stockholm och **START Stockholm** att utbilda och handleda inskrivna på jobbtorgen så att de kan verka som Stockholmsvärdar och svara för standardhöjande åtgärder i stadens gatumiljö. Av de inskrivna på jobbtorg kommer 450 personer att sysselsättas som Stockholmsvärdar. Under januari och februari deltog 52 aspiranter.

Fördelning av genomförda uppdrag/tjänst i relation till VP 2010



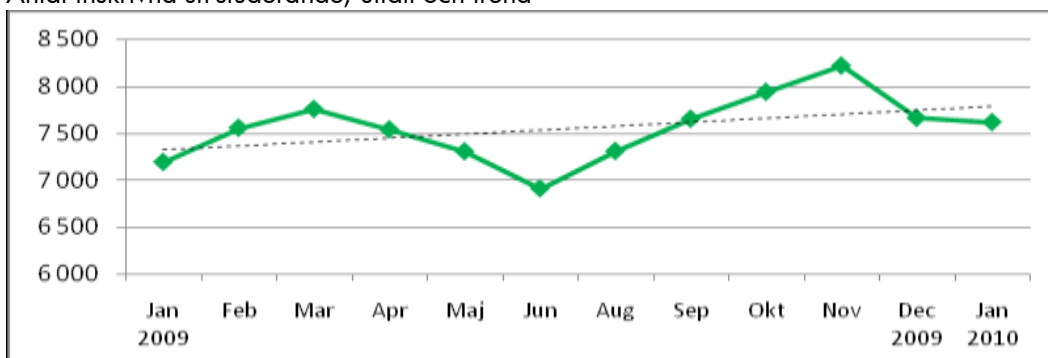
Även **KrAmi** redovisar ett överskott för januari och februari vilket ger en god grund inför minskad beläggning under sommaren. Beläggningsgraden har ökat successivt och bedömningen är att verksamheten kommer lämna ett nollresultat för året.

Januari är alltid en månad med lågt inflöde på förberedande utbildningar inom **Rekryteringsprogrammet Stockholm**. I år är inflödet ovanligt lågt i januari - februari vilket ger konsekvenser både på ekonomin och på möjligheterna att snabbt starta yrkeskurser.

Svenskundervisning för invandrare

Verksamheten prognostiserar ett årsutfall om 8 400 prestationer. Antalet studerande är och bedöms vara fortsatt högt under året. Det beror dels på en ökning i flyktingmottagandet eftersom fler asylsökande beräknas få uppehållstillstånd och dels på att anhöriga till flyktingar ökar.

Antal inskrivna sfi-studerande, utfall och trend



Svenskundervisning för invandrare - reguljär sfi

