



Till
Arbetsmarknadsnämnden

Månadsrapport för februari 2011

Månadsrapporten per den 28 februari anmäls.

Charlotte Svensson
Förvaltningschef

Sammanfattning

Förvaltningsledningen bedömer att arbetsmarknadsnämndens samlade verksamhet för 2011 kommer att redovisa ett nollresultat.

Den statliga satsningen på yrkesvux pågår till och med år 2011. Det innebär att de utbildningar som finansieras av statsbidraget bör vara avslutade vid årets utgång. Utbildningar som fortsätter våren 2012 ska annars finansieras inom stadens budget.

Antalet studerande inom svenskundervisning för invandrare är fortsatt högt. Årsutfallet beräknas till mellan 8 700 – 9 000 helårsstuderande i relation till budgeterade 6 600.

Bakgrund och ärendets beredning

I enlighet med stadens regler för ekonomisk förvaltning följer förvaltningen kontinuerligt verksamheten över året och redovisar utfallet i månadsuppföljningar, tertiärrapporter med delårsbokslut och verksamhetsberättelse med bokslut. I detta tjänsteutlåtande redovisas månadsrapport per den 28 februari 2011. Tjänsteutlåtandet har tagits fram inom socialförvaltningens administrativa avdelning i samråd med arbetsmarknadsavdelningen, utbildningsförvaltningen och förvaltningsledningen för arbetsmarknadsförvaltningen.



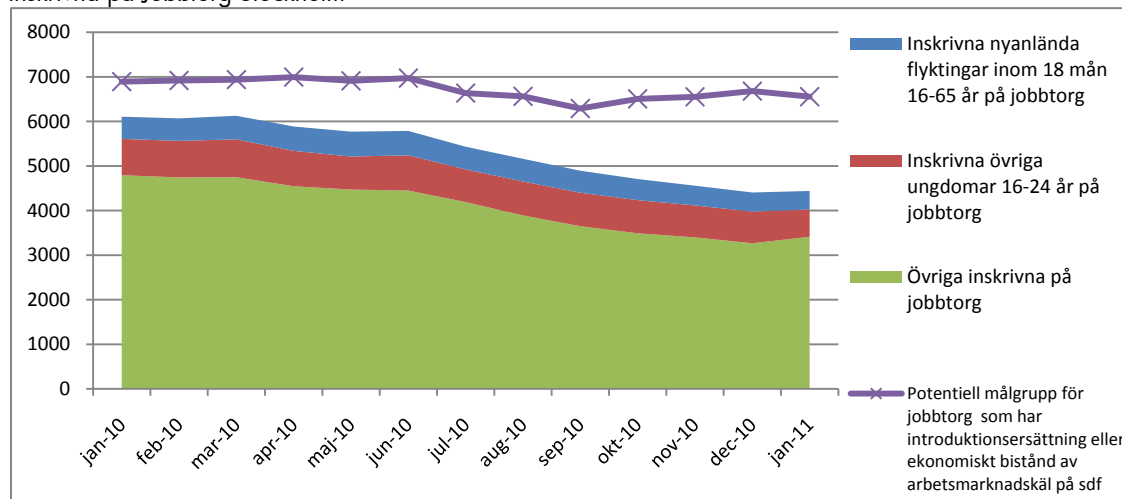
Prognos för året

Verksamhetsområde Arbetsmarknadsförv	Bokslut 2010	Februari 2011
Arbetsmarknadsavd ledning	-2,8	0,0
KrAmi	0,7	0,0
START	-0,2	0,0
Jobbtorg	8,2	0,0
SFI	11,5	0,0
Rekryteringsprogrammet	0,0	0,0
Samhällsorientering för flyktingar	0,0	0,0
Utbildning för vuxna	14,9	0,0
Järva lärling	0,0	0,0
Nämnden totalt	32,3	0,0

Arbetsmarknadsfrågor

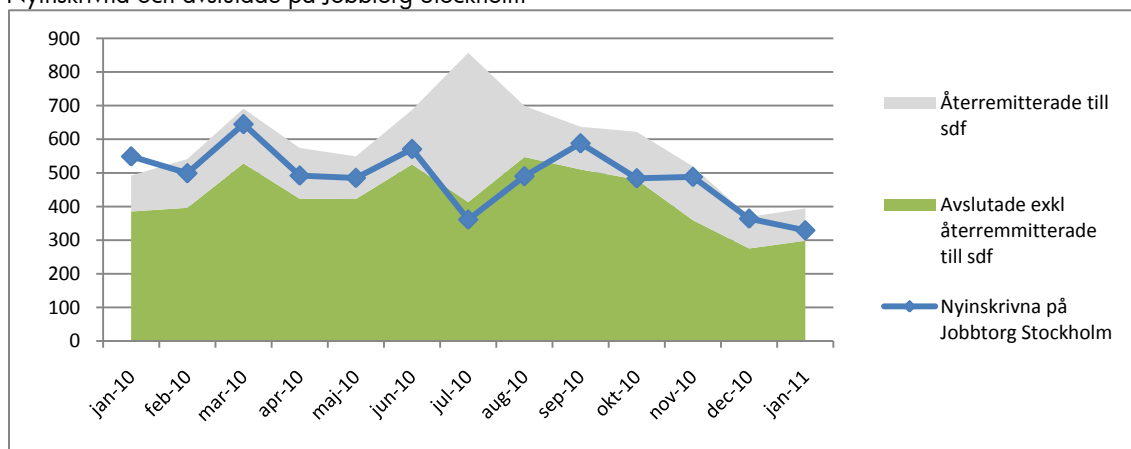
Det totala antalet aktuella aspiranter på *Jobbtorg Stockholm* uppgick i januari till 4 438 personer. Det är knappt en procent fler än föregående månad och cirka 27 procent färre jämfört med samma månad föregående år. Cirka 9 procent av de inskrivna i januari är nyanlända flyktingar inom 18 månader efter uppehållstillstånd, 14 procent är ungdomar mellan 16 och 24 år och övriga omfattar 77 procent. Antalet inskrivna aspiranter på jobbtorg motsvarar i januari 68 procent av den totala målgruppen som erhöll ekonomiskt bistånd på grund av arbetsmarknadsskäl eller introduktionsersättning på stadsdelsförvaltningarna. Det innebär att andelen ur den aktuella målgruppen från stadsdelarna minskat och Jobbtorg Stockholm har påbörjat ett arbete med att kontrollera vad detta beror på. En orsak skulle kunna vara att återremitterade inte kodats om i paraplysystemet.

Inskrivna på Jobbtorg Stockholm



329 nya aspiranter skrevs in på Jobbtorg Stockholm i januari. Antalet avslutade aspiranter exklusive de återremitterade till stadsdelsförvaltningarna uppgick i januari till 298 personer. Det motsvarar den grupp som inte har fortsatt behov av ekonomiskt bistånd eller introduktionsersättning på grund av inkomst från arbete eller annat.

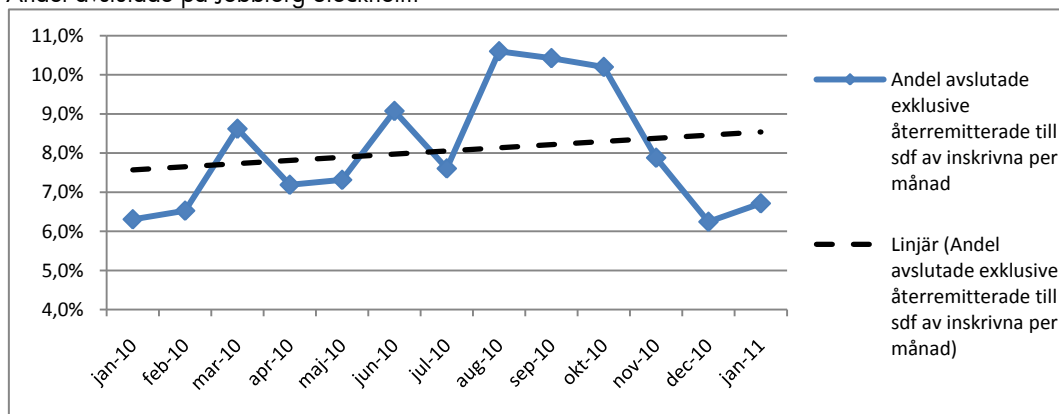
Nyinskrivna och avslutade på Jobbtorg Stockholm



Från juli 2010 har Jobbtorg Stockholm börjat återremittera aspiranter som går in i Arbetsförmedlingen jobb- och utvecklingsgaranti, JOB, eftersom dessa erbjuds heldagsinsatser från Arbetsförmedlingen.

Ett resultatmått för Jobbtorg Stockholm är andelen avslutade exklusive återremitterade av det totala antalet inskrivna per månad. I januari var andelen avslutade exklusive återremitterade 6,7 procent.

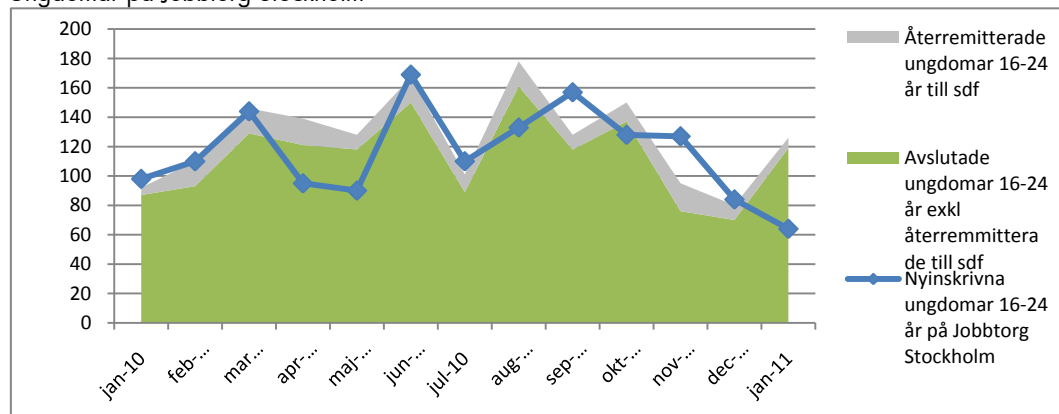
Andel avslutade på Jobbtorg Stockholm



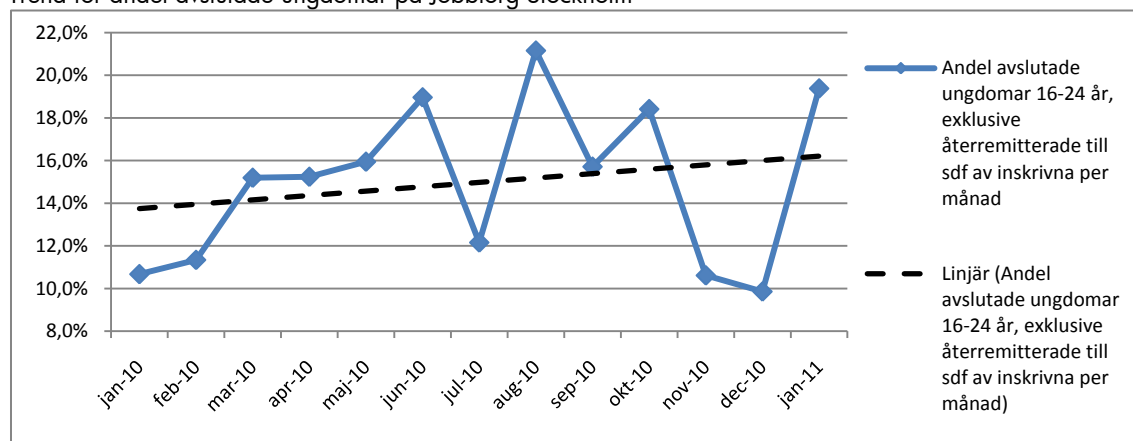
Ungdomar på jobbtorg

Antalet inskrivna ungdomar 16-24 år på Jobbtorg Stockholm uppgick i januari till 614 personer. Det är 25 procent färre jämfört med samma månad föregående år. 64 nya ungdomar skrevs in på Jobbtorg Stockholm i januari. Antalet avslutade ungdomar exklusive de återremitterade till stadsdelsförvaltningarna uppgick i januari till 119 personer vilket motsvarar 19,4 procent av de inskrivna. Intensifierade insatser för ungdomsgruppen pågår mot bakgrund av att framförallt långtidsarbetslösa ungdomar fortfarande har stora svårigheter att komma ut på arbetsmarknaden.

Ungdomar på Jobbtorg Stockholm



Trend för andel avslutade ungdomar på Jobbtorg Stockholm



Stadens praktikplatser

Stadens förvaltningar och bolag har i uppdrag att erbjuda praktikplatser till aspiranter från Jobbtorg Stockholm. Arbetet med detta samordnas av Jobbtorg



Stockholm. Staden har samverkansöverenskommelser med Arbetsförmedlingen om att upplåta en del platser till arbetslösa från Arbetsförmedlingen inom ramen för JOB:en Fas 3 samt inom åtgärden ”Lyft”.

Totalt antal praktikplatser januari månad*	1979
- Varav platser lämnade till AF för JOB:en fas 3.	265
- Varav platser ej aktuella	448*
Aktuella platser för aspiranter	1128
Bemannade platser under perioden januari 10 – januari 11	1221

(*Av de inrapporterade platserna är inte alla tillgängliga kontinuerligt p.g.a. bl.a. sommaruppehåll i vissa verksamheter eller av andra skäl.)

START Stockholm

Beställningar av START:s tjänsteutbud sker löpande från jobbtorgen. 60 procent av beställningarna avser platser inom det pågående samarbetet med trafikkontoret kring uppdraget med s.k. Stockholmsvärdar (plockstäd).

Krami Stockholm

Två kurser har startat t.o.m. januari av årets planerade 12 st. Hittills har 150 elever varit inskrivna i verksamheten. Krami har under viss tid märkt en mindre efterfrågan av verksamheten för kvinnor. Verksamheten beräknas flytta till nya lokaler under hösten 2011 och i samband med detta bedöms hyreskostnaderna öka med 0,5 mnkr. Åtgärder måste vidtas i verksamheten för att klara den ökade hyreskostnaden.

Rekryteringsprogrammet Stockholm

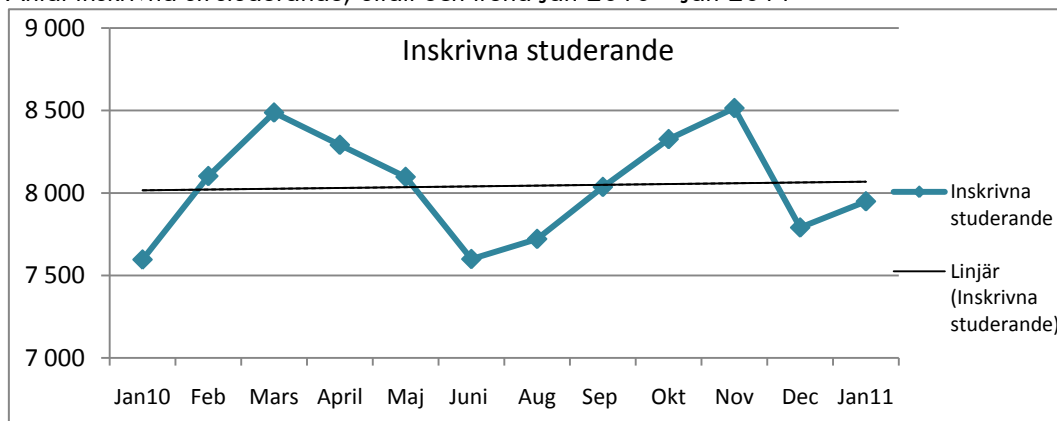
50 personer från jobbtorgen har avslutat en yrkeskurs t.o.m. februari månad av årets planerade 200 st. Beträffande programmets förberedande utbildningar är inskrivningsläget för lågt. Diskussioner har påbörjats om vilka åtgärder som kan vidtas.

SFI Stockholm

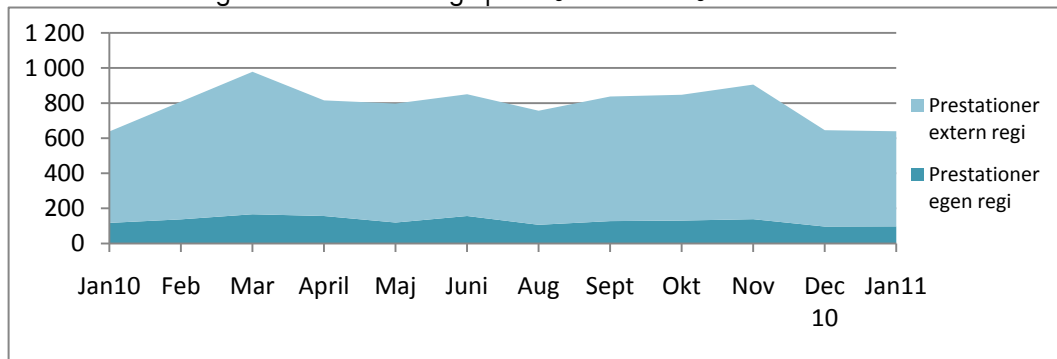
Antalet studerande är fortsatt högt. Under januari var antalet besökare på SFI-centrum högre än i januari förra året. Årsutfallet beräknas till mellan 8 700 – 9 000 helårsstuderande i relation till budgeterade 6 600. Kostnadssidan för sfi är svår att beräkna eftersom ersättningen till anordnarna baseras på 80 procent utifrån tilldelade timmar och 20 procent utifrån betyg. Dessutom är kostnader/intäkter för sfi

bonusen svårberäknad men eftersom nämnden får ersättning från staten ska dessa ge ett nollresultat.

Antal inskrivna sfi-studerande, utfall och trend Jan 2010 – Jan 2011

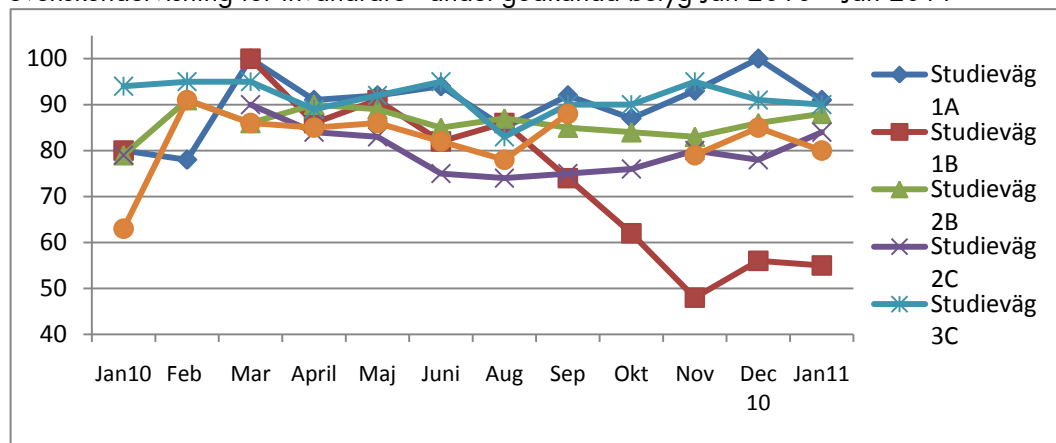


Svenskundervisning för invandrare - reguljär sfi Jan 2010 – Juni 2010



Utbildningsbakgrunden hos de studerande i staden är god. En mycket liten andel av de studerande är analfabeter eller mycket kortutbildade medan andelen välutbildade är hög.

Svenskundervisning för invandrare - andel godkända betyg Jan 2010 – Jan 2011



Sfi är uppdelat i tre studievägar för att möta olika studerandekategoriernas behov och förutsättningar. Studieväg 1 vänder sig till analfabeter och andra mycket kortutbildade och studieväg 3 riktar sig till högutbildade med mycket god studieprognos. Varje studieväg omfattar två kurser: studieväg 1 kurserna A och B, studieväg 2 kurserna B och C och studieväg 3 kurserna C och D. Föreläsningens kurs på en lägre studieväg är nybörjarkurs på nästa.

Verksamhetsområdet vuxenutbildning

Helårskostnaden för verksamhetsområde vuxenutbildning beräknas uppgå till cirka 235 mnkr. Prognosen är osäker eftersom det minskade statsbidraget för yrkesvux kommer att påverka antalet studerande framför allt när det gäller höstens intagningar. År 2011 har staden sökt och beviljats 604 platser för yrkesvux och 123 platser för behörighetsgivande kurser. Det motsvarar ett statsbidrag på cirka 36 mnkr, vilket är cirka 18 mnkr mindre än år 2010.

Den statliga satsningen på yrkesvux pågår till och med år 2011. Det innebär att de utbildningar som finansieras av statsbidraget bör vara avslutade vid årets utgång. Utbildningar som fortsätter våren 2012 ska annars finansieras inom stadens budget.

En noggrannare analys av vuxenutbildningens beräknade kostnader för 2011 kommer att redovisas i samband med tertialrapport 1.