



Handläggare: Charlotte Svensson

Till
Arbetsmarknadsnämnden

Förslag till förvaltningsorganisation för arbetsmarknadsförvaltningen

Förslag till beslut

1. Arbetsmarknadsnämnden godkänner föreslagen förvaltningsorganisation för den nya arbetsmarknadsförvaltningen
2. Förvaltningsdirektören ges i uppdrag att vid behov att göra smärre anpassningar av föreslagen organisation utifrån intentionerna i ärendet

Charlotte Svensson
Förvaltningsdirektör

Sammanfattning

Kommunfullmäktige har beslutat att inrätta en ny nämnd – arbetsmarknadsnämnden, som är verksam från och med den 1 januari 2011. I nämndens verksamhetsplan uppdras åt förvaltningschefen att utarbeta ett förslag till organisation för arbetsmarknadsförvaltningen.

I detta ärende lämnas förslag på hur arbetsmarknadsförvaltningen ska vara organiserad från och med den 1 juli då förvaltningen övertar verksamheter som idag ligger under utbildningsförvaltningen och socialförvaltningen. I nuläget förslås inga större förändringar under avdelningsnivå, dvs på enhetsnivå och i den fältförlagda verksamheten.

Bakgrund

I budget för 2011 har kommunfullmäktige beslutat att inrätta en ny nämnd – arbetsmarknadsnämnden, som är verksam från och med den första januari i år.

Arbetsmarknadsförvaltningen blir den nya förvaltning, som på nämndens uppdrag från och med den 1 juli ska svara för verksamheten.

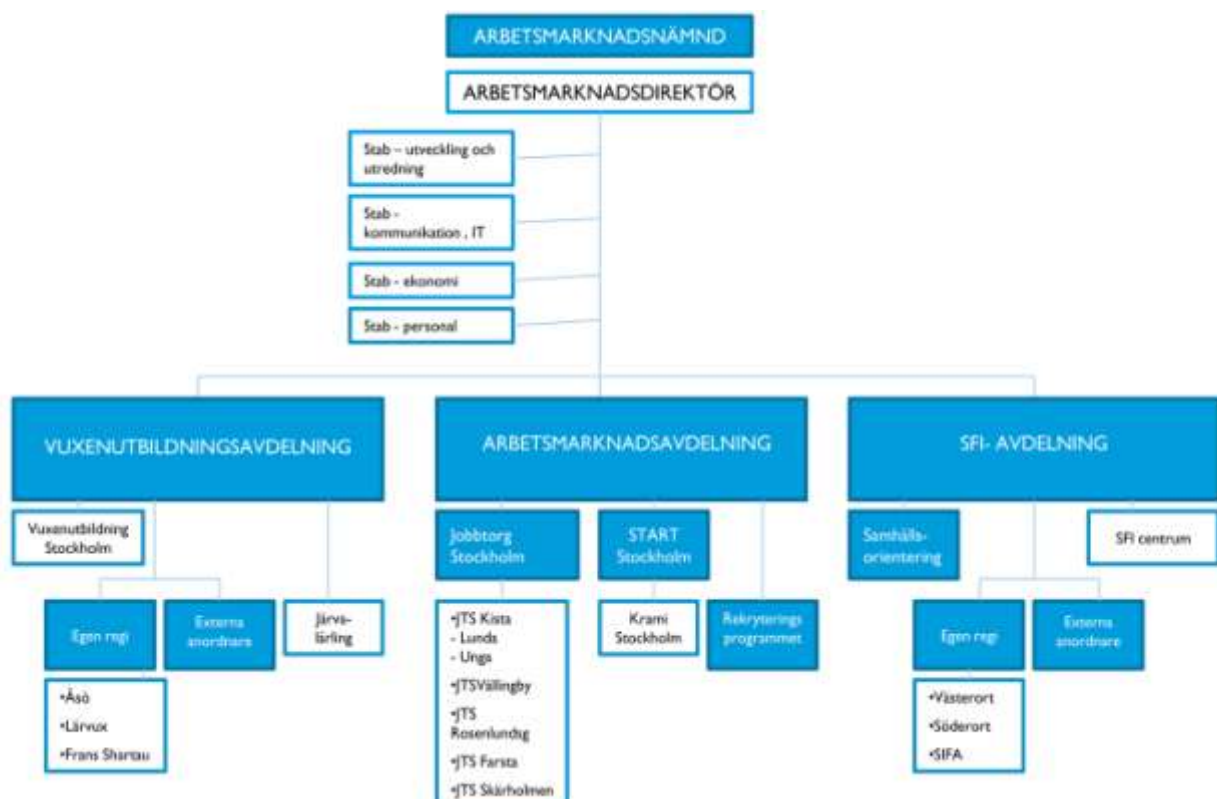
Till arbetsmarknadsförvaltningen kommer följande verksamheter att höra: Jobbtorg Stockholm, Rekryteringsprogrammet, START (arbetsförberedande och yrkesinriktade insatser), vuxenutbildning, Järvalärling, samhällsorientering, svenskundervisning för invandrare (sfi) samt det samordnande och övergripande ansvaret för arbetsmarknadsfrågor och flyktingfrågor. Verksamheterna överförs från förutvarande socialtjänst- och arbetsmarknadsförvaltningen samt utbildningsförvaltningen. Därutöver har Arbetsmarknadsnämnden i budget 2011 fått flera utvecklingsuppdrag, inte minst det kommunala uppföljningsansvaret för ungdomar 16-19 år, som den nya förvaltningen har att hantera. Vidare har nämnden i ärendet Avstämning av mål och budget för 2011 fått ansvaret för stadens arbete med nationella minoriteter.

Ärendets beredning

Detta ärende har utarbetats av förvaltningsdirektören. Ärendet har förhandlats enligt MBL § 11 2011-04-15, varvid de fackliga organisationerna inte hade något att erinra.

Förvaltningens synpunkter

Förslag till organisation för förvaltningen





Arbetsmarknadsförvaltningens s.k. ”kärnverksamhet” föreslås indelas i tre avdelningar: Vuxenutbildning, Arbetsmarknad och Sfi. Därutöver föreslås fyra stabsenheter, som samlar övriga erforderliga funktioner: Utveckling & Utredning, IT & Kommunikation, Personal samt Ekonomi. Vissa administrativa tjänster som kommer kunna köpas av stadsdelsförvaltningen Enskede-Årsta-Vantör och Serviceförvaltningen, påverkar dimensioneringen av det interna administrativa stödet.

Förslag till organisation i schematisk form framgår av bilaga. Nedan lämnas en kortfattad beskrivning av organisationen för respektive avdelning/enhet

Vuxenutbildning

Avdelningen ska ansvara för både den vuxenutbildning som tillhandahålls inom egen regi och den (huvuddelen) som tillhandahålls genom externa anordnare. De skolformer som omfattas är grundläggande och gymnasial vuxenutbildning, yrkesutbildning inom yrkeshögskolan samt Lärvox. Därutöver kommer avdelningen att ansvara för lärlingsverksamheten.

Arbetsmarknad

Avdelningen ansvarar för Jobbtorg Stockholm och dess utvecklingsprojekt, Start med Krami och Rekyteringsprogrammet. Vidare kommer insatser m a a det kommunala uppföljningsansvaret för ungdomar 16-19 år att ligga under avdelningen.

Sfi (Svenskundervisning för invandrare)

Avdelningen ansvarar för den sfi som bedrivs såväl i egen regi som av externa anordnare samt för samhällsorientering för nyanlända. På sikt planeras att överföra andra ansvarsuppgifter med anknytning till integration och språk till denna avdelning. I detta skede kan det eventuellt bli aktuellt att byta namn på avdelningen.

Stabsenheter

En enhet för Utveckling- och Utredning inrättas för att arbeta med stadsövergripande och andra utvecklingsuppdrag. Arbetet ska ske integrerat med



respektive berörd/a verksamhetsavdelning/ar. Flertalet av medarbetarna kommer att "lånas in" på hel- eller deltid och under kortare eller längre perioder, beroende på projektens karaktär, från kärnverksamheterna. Dock kommer det finnas en fast bas i form av utvecklingschef, flyktingsamordnare och handläggare för denna stab. Förvaltningens administrativa stöd kommer vara knutet till denna stab. Det stödet kommer inledningsvis bestå av två tjänster; en administrativ samordnare tillika nämndsekreterare samt en registrator/receptionist/telefoniansvarig. Inriktningen är att övrigt administrativt stöd ska kunna köpas av stadsdelsförvaltningen Enskede-Årsta-Vantör.

Enheten för Kommunikation & IT ska förutom att vara en sedvanlig stödfunktion för förvaltningens kommunikation och IT även ansvara för systemförvaltning och utveckling av e-tjänster. Denna stab består av Kommunikationschef, informatör och IT-samordnare/utvecklare/systemförvaltare. I dagsläget finns också projektanställd personal som kommer knytas till denna enhet.

Därutöver kommer det att finnas en enhet för Personal och en enhet för Ekonomi med sedvanliga arbetsuppgifter som budgetuppföljning och redovisning. Då förvaltningen står inför betydande pensionsavgångar, inte minst på chefsidan kommer det krävas ett relativt omfattande rekryterings- och kompetensutvecklingsarbete. Därutöver kommer förvaltningen att vara i ett uppbyggnadsskede och samverksansöverenskommelse m m ska utarbetas vilket kräver omfattande insatser från en personalfunktion. Därför kommer staben Personal bemannas med en chef och två handläggare. Ekonomienheten kommer även ansvara för förvaltningens upphandlingsverksamhet och EU-projekt som båda är av betydande omfattning och som behöver arbeta i ett nära samarbete med respektive kärnverksamhet. Vidare kommer ILS-samordningen ligga på Ekonomienheten.

Bemanning

Befattningar inom respektive kärnverksamhet överförs till förvaltningen genom verksamhetsövergång i enlighet med det regelverk som finns i Lagen om anställningsskydd (LAS). Detta gäller även samtliga chefstjänster inom kärnverksamheterna.

Staberna kommer i första hand att bemannas av personal som omfattas av verksamhetsövergång. Nya befattningar inom staberna (avser främst staberna personal och ekonomi) tillsätts genom rekrytering efter annonsering i "Jobb i



Stan". I de fall det gäller chefstjänster kommer de att tillsättas på sedvanligt sätt. Avsikten är att träffa en överenskommelse med stadsdelsförvaltningen Enskede-Årsta-Vantör om att förvaltningen köper vissa administrativa tjänster samt tjänster från deras vaktmästerienhet, varför förvaltningen inte kommer att ha några egna anställda vaktmästare samt en liten administration i övrigt.

Huvudkontoret kommer att ha mellan 35-40 anställda. Kärnverksamhetsavdelningarna består i dagsläget av från knappt 200 medarbetare på sfi-avdelningen, drygt 250 medarbetare på vuxenutbildningsavdelningen samt över 300 medarbetare på arbetsmarknadsavdelningen.

Förvaltningens förslag

Nämnden föreslås besluta godkänna förvaltningsorganisationen samt ge förvaltningsdirektören möjlighet att göra smärre anpassningar.