



Handläggare: Marianne Berg Ekbohm  
Telefon: 508 35 514

Till  
Arbetsmarknadsnämnden  
22 november 2011

## Månadsrapport för oktober 2011

### Förvaltningens förslag till beslut

Månadsrapport per den 31 oktober 2011 anmäls.

Charlotte Svensson  
Förvaltningschef

Thomas Lundberg  
Ekonomichef

### Sammanfattning

Förvaltningen bedömer att arbetsmarknadsnämndens verksamhet sammantaget kommer att redovisa ett ekonomiskt överskott med 3,0 mnkr för år 2011. Detta förutsatt att kommunfullmäktige beslutar i enlighet med stadsledningskontorets förslag och beviljar nämnden 62,4 mnkr för ökade prestationer inom svenskundervisning för invandrare (sfi).

Arbetsmarknadsavdelningens verksamheter förväntas ge ett överskott på 3,0 mnkr. Främsta orsaken är att antalet inskrivna personer vid Jobbtorg Stockholm är färre än vid motsvarande tid förra året. Dock behöver de som nu är inskrivna fler insatser.

Sfi-avdelningen bedöms visa ett överskott på 3,0 mnkr. Tillströmningen till sfi är fortsatt hög. Antalet helårsstuderande för år 2011 beräknas till 9 200, vilket är drygt 2 600 fler än vad som fastställdes i nämndens verksamhetsplan.

Vuxenutbildningsavdelningen redovisar ingen nettoavvikelse mot budget. Åsö vuxengymnasium befarar ett underskott på 7,8 mnkr och vidtar åtgärder för att få ekonomin i balans inför verksamhetsåret 2012.

Kostnaderna för nämnden och den gemensamma administrationen bedöms inte rymmas inom budget. Därför prognostiseras ett underskott om 3,0 mnkr. Detta till följd av kostnader av engångskaraktär i samband med start av den nya förvaltningen.



## Ärendet

I detta ärende redovisas månadsuppföljning per den 31 oktober 2011. I enlighet med stadens regler för ekonomisk förvaltning följer förvaltningen kontinuerligt verksamhetens ekonomi och redovisar utfall och prognoser i månadsrapporter, tertialrapporter med delårsbokslut samt verksamhetsberättelse med bokslut.

Detta tjänsteutlåtande har utarbetats inom arbetsmarknadsförvaltningens ekonomistab i samarbete med utvecklings- och utredningsstaben samt avdelningarna för arbetsmarknad, sfi och vuxenutbildning.

## Månadsprognos för oktober 2011

Tabellen redovisar en prognos för 2011 i förhållande till den budget som nämnden fastställde i verksamhetsplanen.

### Månadsprognos, per den 31 oktober 2011, belopp i miljoner kronor (mkr)

Driftverksamhet	Budget 2011	Prognos årsutfall, efter vidtagna åtgärder	Avvikelse mot budget
<b>Summa kostnader</b>	<b>850,2</b>	<b>847,2</b>	
<i>Avskrivningar</i>	<i>0,0</i>	<i>0,0</i>	
<i>Internränta</i>	<i>0,0</i>	<i>0,0</i>	
<b>Summa intäkter</b>	<b>-127,5</b>	<b>-127,5</b>	
<b>Netto</b>	<b>722,7</b>	<b>719,7</b>	<b>3,0</b>

Nämnd och gemensam administration			
Kostnader	3,2	6,2	
Intäkter	0,0	0,0	
<b>Netto</b>	<b>3,2</b>	<b>6,2</b>	<b>-3,0</b>

Arbetsmarknadsavdelningen			
Kostnader	278,1	275,1	
Intäkter	-23,4	-23,4	
<b>Netto</b>	<b>254,7</b>	<b>251,7</b>	<b>3,0</b>

SFI-avdelningen			
Kostnader	240,3	237,3	
Intäkter	-19,5	-19,5	
<b>Netto</b>	<b>220,8</b>	<b>217,8</b>	<b>3,0</b>

Vuxenutbildningsavdelningen			
Kostnader	328,6	328,6	
Intäkter	-84,6	-84,6	
<b>Netto</b>	<b>244,0</b>	<b>244,0</b>	<b>0,0</b>



I tabellen har den budgetjustering på 62,4 mnkr som nämnden begärde i samband med tertialrapport 2 för ökade prestationer inom sfi lagts in i tabellen trots att kommunfullmäktige har dock ännu inte behandlat ärendet.

<b>Investeringar</b>	Budget 2011	Prognos årsutfall, efter vidtagna åtgärder	Avvikelse mot budget
<b>Summa utgifter</b>	0,3	0,0	
<b>Summa inkomster</b>	0,0	0,0	
<b>Netto</b>	<b>0,3</b>	<b>0,0</b>	<b>0,3</b>

### **Kommentar till prognosen**

Sammanfattningsvis visar prognosen att nämndens verksamhet för 2011 redovisar ett ekonomiskt överskott om 3,0 mnkr för året.

En rad frågetecken återstår alltså. De största rör mellanhavande med utbildningsnämnden och socialnämnden. Detta kan alltså påverka utfallet för arbetsmarknadsnämnden. Det är dock viktigt att notera att även om det påverkar de enskilda nämndernas utfall förändrar det inte stadens samlade utfall.

Nämnden beslutade i verksamhetsplanen om 121,2 mnkr i omslutningsförändringar. Förvaltningen bedömer att omslutningarna under 2011 kommer att bli betydligt större. Det främsta skälet till detta är att interna kostnader, inom exempelvis socialförvaltningen, vid införandet av arbetsmarknadsförvaltningen nu betraktas som externa kostnader. En ökning av omslutningen påverkar inte utfallet men visar att volymen på verksamheten har förändrats.

#### **Arbetsmarknadsavdelningen**

Sammantaget bedöms arbetsmarknadsavdelningen ge ett ekonomiskt överskott på 3,0 mnkr. Främsta orsaken till det är att antalet inskrivna personer vid Jobbtorg Stockholm är färre än vid motsvarande tid förra året. En skillnad är att de som nu är inskrivna behöver fler insatser då de befinner sig långt från arbetsmarknaden. Utfallet för verksamheten som bedrivs inom rekryteringsprogrammet bedöms ge ett underskott om 1,0 mnkr på grund av färre deltagare i de förberedande utbildningarna.

#### **Sfi-avdelningen**

Sfi bedöms visa ett nettoöverskott på 3,0 mnkr. Detta förutsätter att kommunfullmäktige beslutar i enlighet med stadsledningskontorets förslag och beviljar nämnden en budgetjustering med 62,4 mnkr för ökade prestationer. Överskottet består av 8,0 mnkr lägre kostnader för beställarfunktionen och 2,5 mnkr vardera i högre kostnader för Sfi Västerort och Sfi Söderort. Underskottet för de egna utförarna beror på lägre intäkter till följd av minskat antal studerande. Verksamheterna arbetar med att anpassa sina kostnader.



Tillströmningen till sfi är fortsatt hög. Antalet helårsstuderande för år 2011 beräknas till 9 200, vilket är drygt 2 600 fler än vad som fastställdes i nämndens verksamhetsplan.

#### Vuxenutbildningsavdelningen

Vuxenutbildningen redovisar ingen avvikelse mot budget. Prognosen för resultatet inom avdelning fördelar sig dock olika. Regleringen av vissa kostnadsposter mellan utbildningsnämnden och arbetsmarknadsnämnden kan påverka årsutfallet för vuxenutbildningen.

Egenregiverksamheten Åsö vuxengymnasium prognostiserar ett underskott om 7,8 mnkr. Förklaringen är höga personalkostnader bland annat som en följd av nedläggningen av annexet i Västerort, höga it-kostnader för elevdatakonton samt lägre intäkter till följd av minskat antal elever under intagningsperioderna 4 och 5. Enheten vidtar åtgärder för att få ekonomin i balans inför verksamhetsåret 2012.

Lärvux bedöms redovisa ett överskott på 1,0 mnkr till följd av ökade intäkter för ökat antal studerande och ökat antal kursstarter. Beställarfunktionen visar ett överskott på 6,8 mnkr på grund av minskad tillströmning av behöriga yrkesvuxelever.

#### Nämnd och gemensam administration

Nettokostnaderna för nämnd och gemensam administration bedöms inte rymmas inom budget. Därför prognostiseras ett underskott om 3,0 mnkr. Detta till följd av kostnader av engångskaraktär i samband med start av den nya förvaltningen.

## Arbetsmarknadsavdelningen

Arbetsmarknadsavdelningens verksamheter följer nämndens mål och verksamhetsplan för 2011. Avdelningens budget prognostiseras att ge ett överskott på 3 mnkr för året.

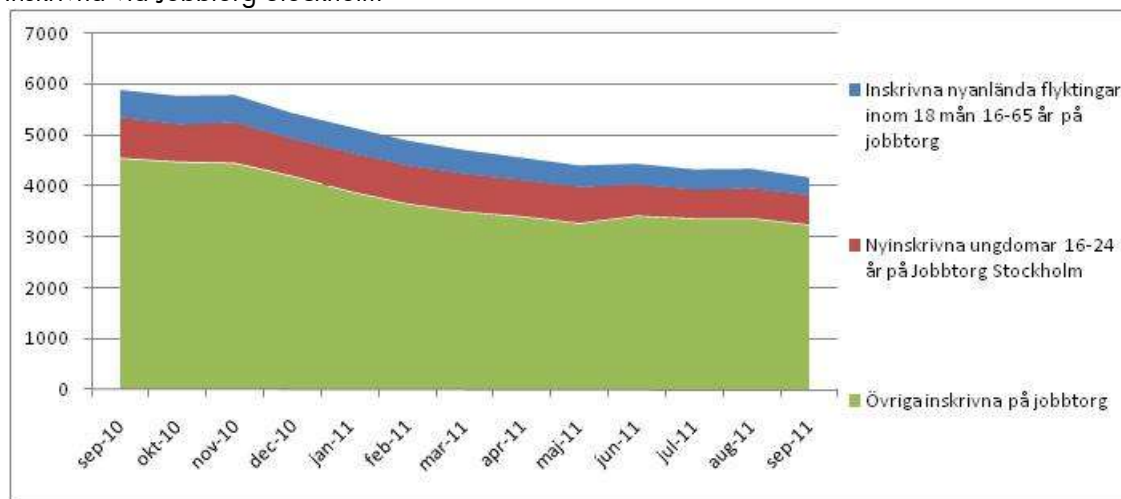
### Jobbtorg Stockholm

Antalet aktuella aspiranter på Jobbtorg Stockholm var i september 3 723 personer. Det är 1,8 procentenheter färre än föregående månad och cirka 24 procentenheter färre än samma månad föregående år.

Av de inskrivna i september var 4,5 procent nyanlända flyktingar, inom 18 månader efter uppehållstillstånd. Denna andel minskar löpande eftersom Arbetsförmedlingen tog över ansvaret för flyktingar den 1 december 2010. 16,5 procent av de inskrivna är ungdomar mellan 16 och 24 år och övriga vuxna omfattar 79 procent. Antalet inskrivna på jobbtorg motsvarar cirka 83 procent av jobbtorgens målgrupp som är personer som får försörjningsstöd av arbetsmarknadsskäl eller introduktionsersättning.

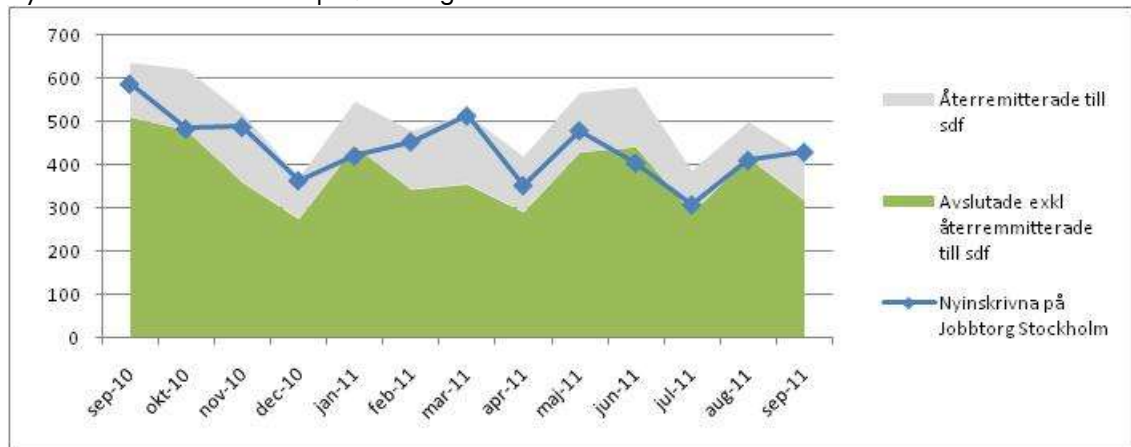
Följande statistik är densamma som redovisades i septembers månadsrapport. Uppgifter för oktober månad är ännu inte tillgängliga.

Inskrivna vid Jobbtorg Stockholm



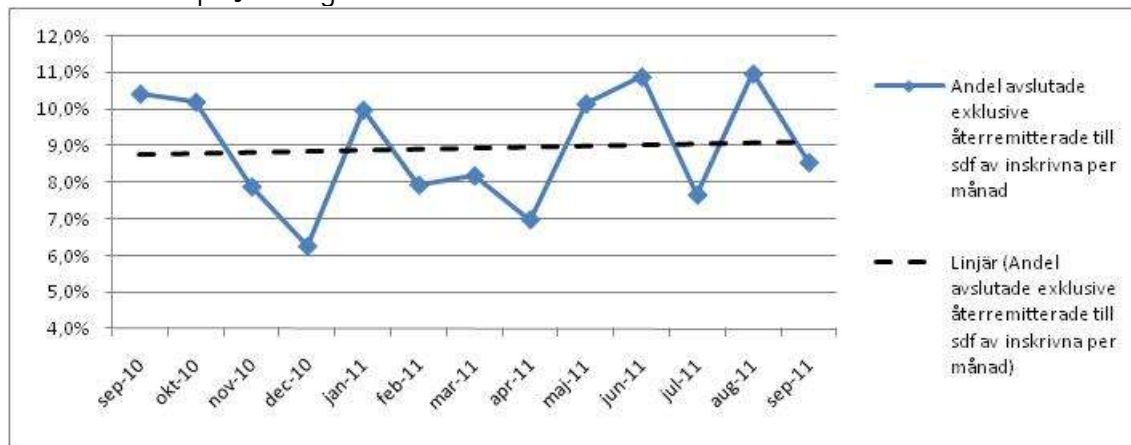
Under september månad skrevs 430 nya aspiranter in vid Jobbtorg Stockholm. Antalet avslutade aspiranter, exklusive återremitterade till stadsdelsförvaltningarna var i september 318 personer. Det motsvarar den grupp som inte har fortsatt behov av försörjningsstöd eller introduktionsersättning.

### Nyinskrivna och avslutade på Jobbtorg Stockholm



Ett resultatmått för Jobbtorg Stockholm är andelen avslutade, exklusive återremitterade, av det totala antalet inskrivna per månad. I september var andelen avslutade exklusive återremitterade 8,5 procent.

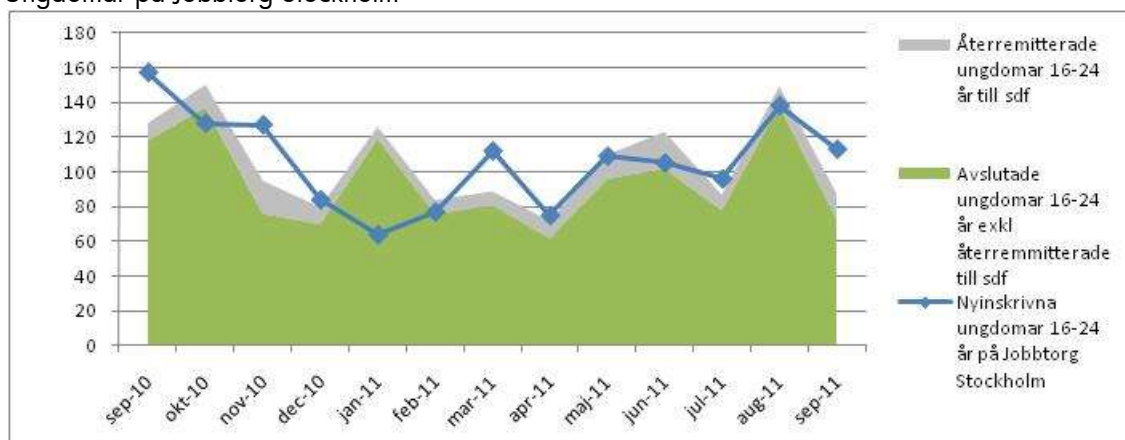
### Andel avslutade på Jobbtorg Stockholm



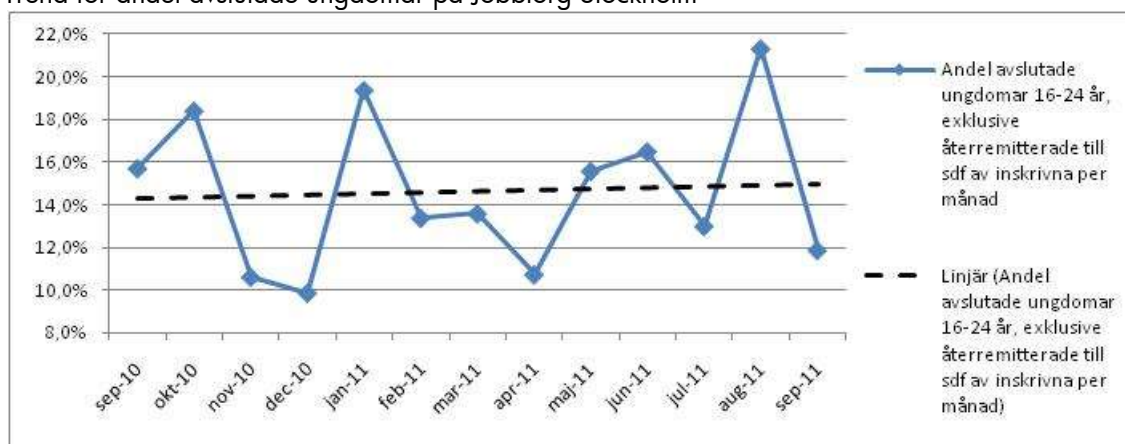
### Ungdomar på jobbtorg

Antalet inskrivna/aktuella ungdomar 16-24 år på Jobbtorg Stockholm var i september 615 stycken. Det är 18,1 procentenheter färre jämfört med samma månad 2010. 113 nya ungdomar skrevs in i september. Antalet avslutade ungdomar, exklusive de återremitterade till stadsdelsförvaltningarna, var i september 73 personer, vilket var 11,9 procent av de inskrivna. Intensifierade insatser för ungdomsgruppen pågår mot bakgrund av att framförallt långtidsarbetslösa ungdomar fortfarande har stora svårigheter att komma ut på arbetsmarknaden.

### Ungdomar på Jobbtorg Stockholm



### Trend för andel avslutade ungdomar på Jobbtorg Stockholm



### Stadens praktikplatser

	Antal
Totalt antal praktikplatser september månad <sup>1)</sup>	2 080
- varav lämnade till Arbetsförmedlingens jobb- och utvecklingsgaranti, fas 3	237
- varav platser, ej aktuella	562
Aktuella platser för aspiranter	1 281
Bemannade platser perioden september 2010–september 2011	1 083

<sup>1)</sup> Av de inrapporterade platserna är inte alla tillgängliga kontinuerligt på grund av sommaruppehåll i vissa verksamheter eller av andra skäl.

### START Stockholm

Verksamheten inom START följer målen i verksamhetsplanen.



### Krami Stockholm

Verksamheten följer målen i verksamhetsplanen och antalet kursstarter och inskrivna följer verksamhetsplaneringen.

### Rekryteringsprogrammet Stockholm

Rekryteringsprogrammet Stockholm prognostiserar ett underskott beroende på färre deltagare i de förberedande utbildningarna. Dessa har ersatts av en ny verksamhet, Svenska för yrkeslivet (SFY). Prognosen pekar mot ett underskott om cirka 1,0 mnkr, vilket bedöms finansieras inom arbetsmarknadsavdelningens samlade utfall för året.



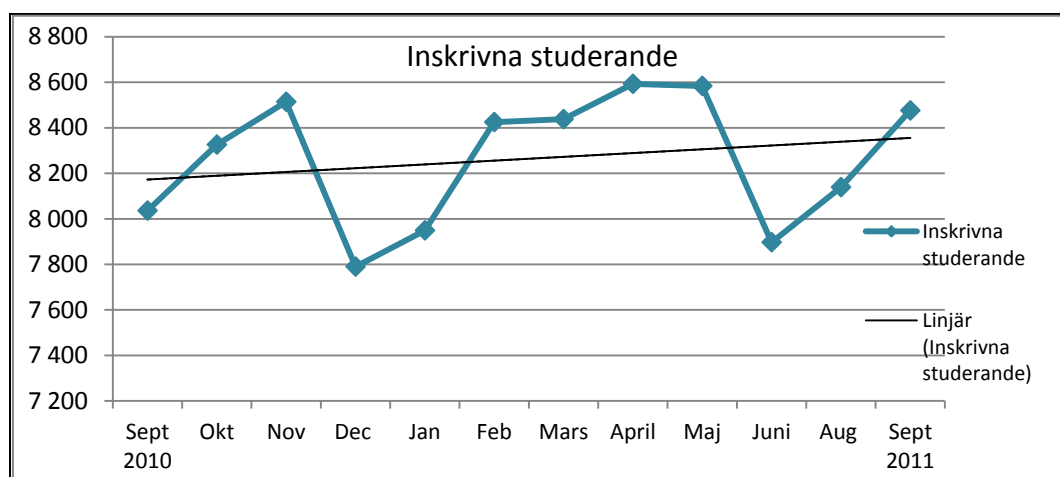
## Sfi-avdelningen

Avdelningens verksamheter följer nämndens mål och verksamhetsplan för 2011. Prognosen är att verksamheten på årsbasis kommer att ha en ekonomi i balans.

Antalet studerande är fortsatt högt. Antalet besökare på SFI-centrum har varit högre än samma period förra året. Årsutfallet beräknas till cirka 9 200 utförda prestationer/antalet helårsstuderande i relation till 6 600 i kommunfullmäktiges budget.

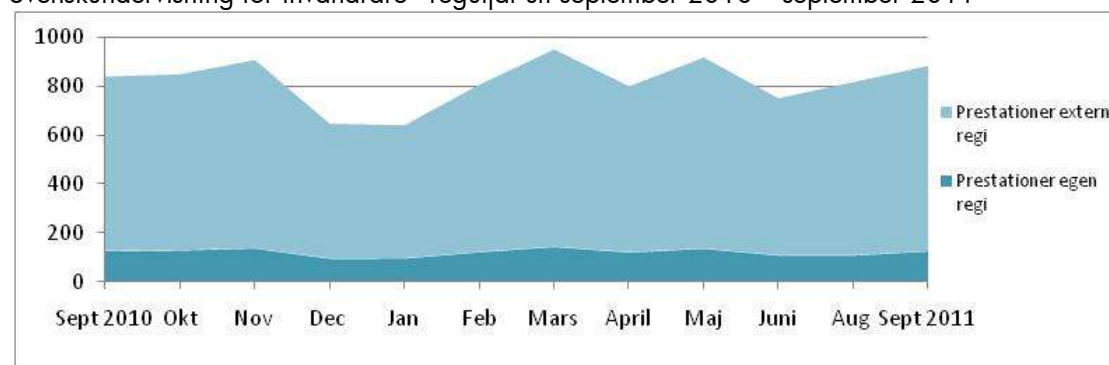
Följande statistik är densamma som redovisades i septembers månadsrapport. Uppgifter för oktober månad är ännu inte tillgängliga.

Antal inskrivna sfi-studerande, utfall och trend september 2010 – september 2011



Verksamheten har under årets nio första månader gjort 6 553 prestationer, exklusive sfx och andra verksamheter som sfi för vissa studerande som har funktionsnedsättning som läser sfi i andra kommuner.

Svenskundervisning för invandrare - reguljär sfi september 2010 – september 2011

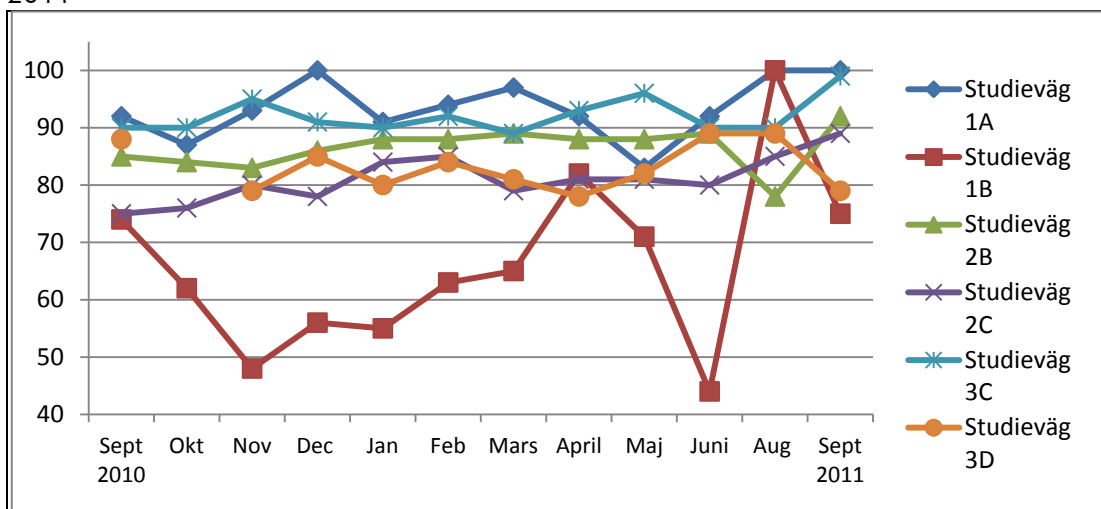


Utbildningsbakgrunden hos de sfi-studerande är god och andelen välutbildade ökar. En mycket liten andel av de studerande är analfabeter eller har en mycket kort utbildning.

## Andelen studerande med godkända betyg

Andelen godkända sfi-elever som uppnår godkända betyg efter ett år ska öka. Det betyder att andelen som avslutar utbildningen inom ett år ska öka, det vill säga de som klarar kurs D. Årsmålet är satt till 41 procent och allt tyder på att målet uppnås. Under de sex första månaderna var det 442 av 978 studerande eller 45,2 procent av de studerande som klarade utbildningen inom ett år.

Svenskundervisning för invandrare - andel godkända betyg september 2010 – september 2011

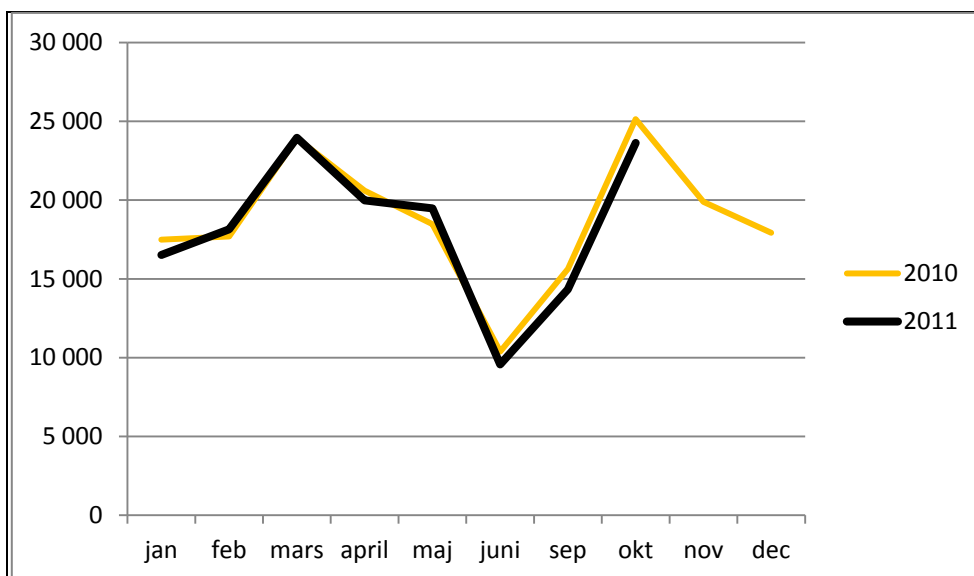


Sfi är uppdelat i tre studievägar för att möta de studerandes behov och förutsättningar. Studieväg 1 vänder sig till analfabeter och andra med mycket kort utbildning och studieväg 3 riktar sig till högutbildade med mycket god studieprognos. Varje studieväg omfattar två kurser: studieväg 1 kurserna A och B, studieväg 2 kurserna B och C och studieväg 3 kurserna C och D. Föreläsningens kurs på en lägre studieväg är nybörjarkurs på nästa.

## Vuxenutbildningsavdelningen

Antalet studerande inom grundläggande och gymnasial vuxenutbildning 2011 följer samma mönster som 2010. Flest studerande finns i mars och oktober medan relativt få studerar under sommarperioden.

Kursdeltagare på grundläggande och gymnasial vuxenutbildning, januari 2010 - oktober 2011



Studerande individer i grundläggande och gymnasial vuxenutbildning, januari 2010 - oktober 2011

