



ARBETSMARKNADSFÖRVALTNINGEN
EKONOMISTABEN

TJÄNSTEUTLÅTANDE
AMN DNR 1.2-
0001/2012
SID 1 (11)
2012-08-15

Handläggare: Marianne Berg Ekbohm
Telefon: 508 35 514

Till
Arbetsmarknadsnämnden
28 augusti 2012

Ärende 15

Månadsrapport för juli 2012

Förvaltningens förslag till beslut

Månadsrapport per den 31 juli 2012 anmäls.

Charlotte Svensson
Arbetsmarknadsdirektör

Thomas Lundberg
Ekonomichef

Sammanfattning

Förvaltningen bedömer att arbetsmarknadsnämndens verksamheter sammantaget redovisar en ekonomi i balans för 2012. I detta har hänsyn tagits till kommunfullmäktiges beslut i tertialrapport 2 om att tilldela nämnden ett tilläggsanslag om 10,0 mnkr för att förstärka vuxenutbildningen och för ytterligare ungdomsjobb. Verksamheternas arbete med att anpassa kostnaderna för att ha en ekonomi i balans fortgår.

Det sjunkande antalet inskrivna vid Jobbtorg Stockholm ska ses mot bakgrund av det förhållandevis goda läge som råder i Stockholm. Jobbtorgens målgrupp har förändrats och fler av aspiranterna har tydliga hinder av olika slag.

Antalet studerande i svenskundervisning för invandrare (sfi) ökar och prognosen är att de blir fler helårsstuderande än kommunfullmäktiges tilldelade budget. Antalet registrerade kursdeltagare inom vuxenutbildningen var färre under sommaren och jämfört med motsvarande period år 2011. Förvaltningen återkommer i tertialrapport 2 med en analys av utvecklingen av antalet studerande och förslag om budgetjustering med anledning av de ökade prestationerna inom sfi.



Ärendet

Detta tjänsteutlåtande har utarbetats av ekonomistaben i samarbete med övriga staber och avdelningar.

Månadsprognos för juli 2012

Ekonomi i balans

I samband med ärendet *Uppföljning av budget 2012 – Tertiärrapport 1 per den 30 april med helårsprognos*, dnr 113-728/2012, beslöt kommunstyrelsen föreslå kommunfullmäktige att tilldela arbetsmarknadsnämnden 5,0 mnkr för att förstärka vuxenutbildningen så att fler kan komplettera sina betyg för fortsatta studier samt 5,0 mnkr till ytterligare ungdomsjobb. Beslut om detta fattas i tertiärrapport 2.

I samband med denna månadsprognos har förvaltningen hanterat de ovan nämnda 10,0 mnkr som om beslutet redan fattats av kommunfullmäktige. Denna hantering har stämts av med stadsledningskontoret. Under dessa förutsättningar prognostiserar förvaltningen en ekonomi i balans.

Tabell: Driftbudget, prognos 2012, belopp i mnkr

Område	Nämnd- budget	Prognos	Avvikelse från budget ¹⁾
Arbetsmarknad			
Kostnader	284,8	284,8	0,0
Budgetjustering för Ungdomsjobb ¹⁾	5,0	5,0	0,0
Intäkter	-56,2	-56,2	0,0
Netto	233,6	233,6	0,0
Svenskundervisning för invandra- re (sfi)			
Kostnader	218,4	218,4	0,0
Intäkter	-19,1	-19,1	0,0
Netto	199,3	199,3	0,0
Regiongemensam samhällsorien- tering			
Kostnader	7,4	7,4	0,0
Intäkter	-7,4	-7,4	0,0
Netto	0,0	0,0	0,0
Vuxenutbildning			
Kostnader	313,4	313,4	0,0
Budgetjustering för Förstärkning av vuxenutbildning ¹⁾	5,0	5,0	0,0
Intäkter	-89,0	-89,0	0,0
Netto	229,4	229,4	0,0
Nämnd och gemensam administra- tion			
Kostnader	42,4	42,4	0,0
Intäkter	-5,5	-5,5	0,0
Netto	36,9	36,9	0,0
Statsbidrag för flyktingmottagan- de			
Kostnader	0,0	0,0	0,0
Intäkter	-80,8	-80,8	0,0
Netto	-80,8	-80,8	0,0
Arbetsmarknadsnämnden			
Kostnader	876,4	876,4	0,0
Intäkter	-258,0	-258,0	0,0
Netto	618,4	618,4	0,0

¹⁾ Slutgiltigt beslut om budgetjusteringen fattas av kommunfullmäktige i samband med tertiärrapport 2.

Analys av avvikelser

Arbetsmarknadsavdelningen

Jobbtorgen och egenregiverksamheten prognostiserar sammantaget en balans i ekonomin.



För att nå målet om att erbjuda 400 ungdomar jobb kommer nämnden att tilldelas ytterligare 5,0 mnkr i samband med tertialrapport 2.

Sfi-avdelningen

Sfi-verksamheten registrerar en ökning av antalet prestationer i förhållande till förra året. I tertialrapport 1 bedömde nämnden att antalet helårsstuderade skulle uppgå till 9 750, vilket är 900 fler än den nivå som kommunfullmäktige tilldelat medel för. Förvaltningen bedömer nu att antalet helårsstuderade sannolikt blir något lägre än vad som prognostiserades i tertialrapport 1. Nivån nämnden tilldelats medel för kommer dock att överstigas. Förvaltningen återkommer i tertialrapport 2 med förslag om att nämnden begär budgetjustering för ökningen av helårsstuderade.

Egenregiverksamheterna SIFA (Stockholms intensivsvenska för akademiker), SFI-Söderort och SFI-Västerort prognostiserar lägre intäkter än planerade. Enheterna kommer under året anpassa sina kostnader för att nå en ekonomi i balans.

Sammantaget prognostiserar sfi-verksamheten en ekonomi i balans.

Vuxenavdelningen

Antalet registrerade kursdeltagare inom vuxenutbildningen har varit högt under året, men färre under sommaren. Förvaltningen återkommer i samband med tertialrapport 2 med en helårsprognos för antalet kursdeltagare. I syfte att förstärka vuxenutbildningen så att fler kan komplettera sina betyg för fortsatta studier och öka kvaliteten kommer nämnden att tilldelas ytterligare 5,0 mnkr i samband med tertialrapport 2.

Egenregiverksamheten Åsö vuxengymnasium redovisade för år 2011 ett underskott på 14,3 mnkr, varav 6,5 mnkr avsåg engångskostnader. Enheten påbörjade under hösten 2011 åtgärder för att nå en ekonomi i balans. Dessa åtgärder fortsätter under 2012 med fokus på kursutbud, lärarbemanning och lokalyta. Åtgärderna förutsätts ge ett resultat i balans för 2012, en osäkerhet är dock hur snabbt de kan verkställas och genomföras.

Investeringsbudget

Nämndens prognos för anskaffning av anläggningstillgångar uppgår till 0,3 mnkr.

Tabell: Investeringsbudget, prognos 2012, belopp i mnkr

	Nämnd- budget	Prognos	Avvikelse från budget
Maskiner och inventarier	0,3	0,3	0,0



Omvärldsfaktorer

Arbetsmarknad och konjunktur

- 19 780 personer eller 6,7 procent av den registerbaserade arbetskraften 16-64 år var öppet arbetslösa eller i program med aktivitetsstöd i juni 2012, motsvarande i juni 2011 var 6,2 procent eller 19 885 personer.
- Av dessa var 2 360 unga personer 18-24 år, vilket är 8,6 procent av gruppen, motsvarande i juni 2011 var 8,1 procent eller 2 295 personer.
- 9 728 nya jobb anmäldes i juni 2012, motsvarande i juni 2011 var 9 117.
- 770 personer varslades om uppsägning i juni 2012, motsvarande i juni 2011 var 335 personer.
- 935 nya företag startades i juni 2012, motsvarande i juni 2011 var 1 089 företag.

Uppgifterna avser Stockholms stad och är hämtade från Arbetsförmedlingen, Bolagsverket och Statistiska centralbyrån (SCB).

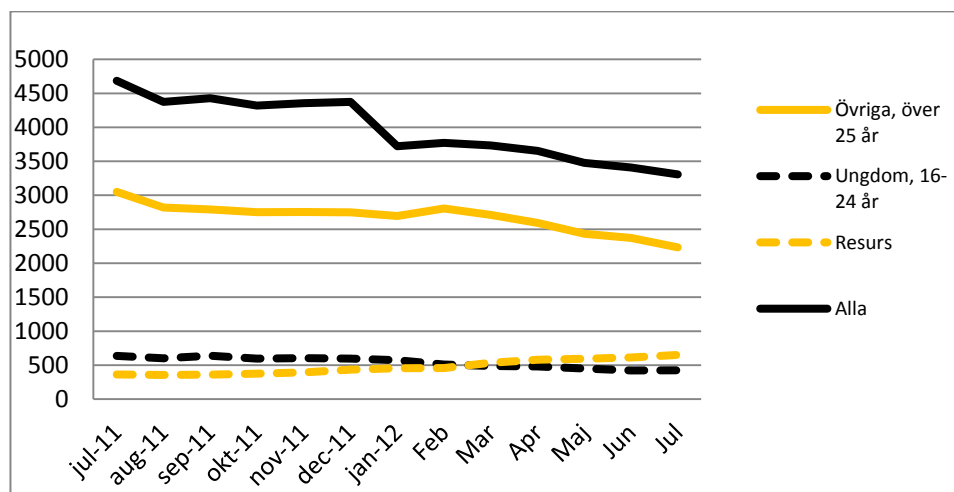
Arbetsmarknadsnämndens verksamheter

Arbetsmarknadsavdelningen

Trenden från tidigare månader håller i sig. Antalet aspiranter fortsätter totalt sett att minska. Antalet inskrivna vid Jobbtorg Resurs ökar dock långsamt. Antalet inskrivna ungdomar är relativt konstant. Det sjunkande antalet inskrivna ska ses mot bakgrund av det förhållandevis goda läge som råder i Stockholm, både när det gäller utvecklingen av arbetslösheten och det minskade behovet av ekonomiskt bistånd.

I ett tolv månadersperspektiv har arbetslösheten i staden minskat med 0,5 procent. Antalet hushåll som får ekonomiskt bistånd har vänt nedåt från april i år och för juli prognostiserar Sweco Eurofutures AB en fortsatt kraftig nedgång.

Diagram: Antal inskrivna vid Jobbtorg Stockholm juli 2011 till juli 2012 fördelat på målgrupp

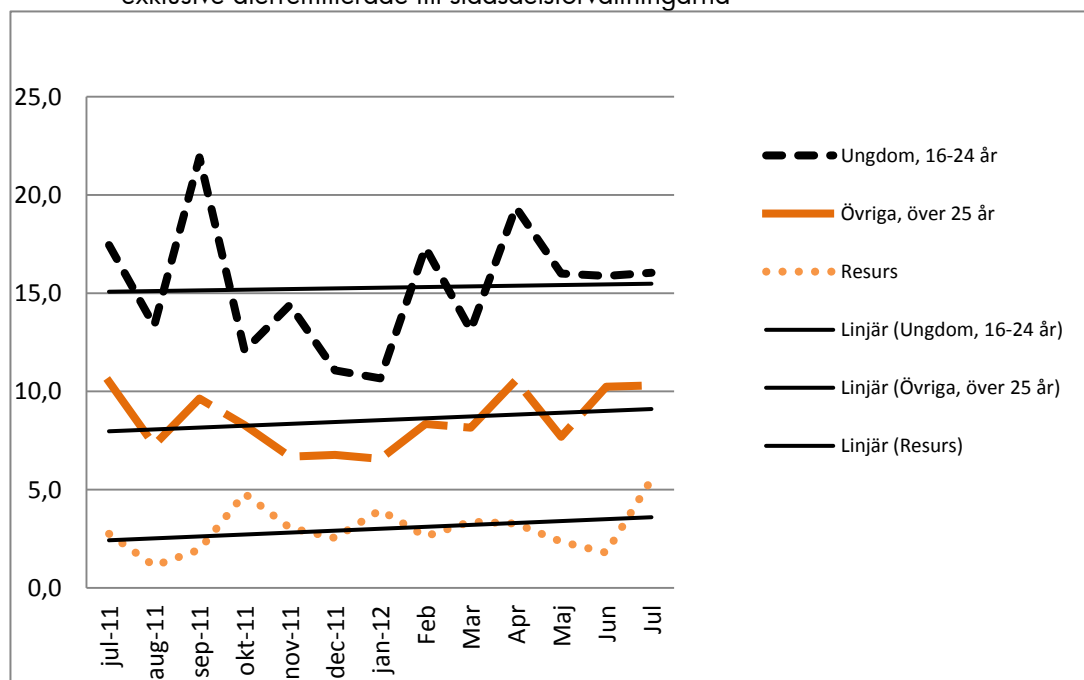


Avslutade vid Jobbtorg Stockholm fördelade på målgrupp

Diagrammet visar andel avslutade aspiranter fördelat på målgrupp vid Jobbtorg Stockholm, exklusive aspiranter som återremitterats till stadsdelsnämnderna. Andelen avslutade från Jobbtorg Resurs ökar markant jämfört med föregående månad och även andelen avslutade ungdomar ökar något.

Sett över en längre tidsperiod fortsätter trenden att andelen avslutade långsamt ökar. Detta trots att jobbtorgens målgrupp har förändrats och fler av aspiranterna har tydliga hinder av olika slag. Den högre personaltätheten beror på att målgruppen blivit svårare och därmed mer tidskrävande, trots att antalet aspiranter minskat.

Diagram: Andel avslutade aspiranter juli 2011 till juli 2012, fördelat på målgrupp, exklusive återremitterade till stadsdelsförvaltningarna



Svenskundervisning för invandrare

Budgeten är baserad på 8 850 heltidsstuderande, men allt tyder på att volymen år 2012 blir högre. Detta trots att en viss avmattning i tillströmningen skett under slutet av vårterminen. Ökningen blir dock sannolikt lägre än den i tertialrapport 1 aviserade ökningen med 750 helårsstuderande. Det är i dagsläget svårt att göra en prognos eftersom antalet sökande i augusti är mycket stort. Detta tillsammans med en ökning av de asylsökande innebär att en ny ökning är trolig.

Andel godkända betyg efter slutförd kurs

I stort är utvecklingen positiv och återspeglar den ökade säkerhet i bedömning som lärarna utvecklat under de senaste åren. När det gäller kurs 1 B är resultatet nedslående. Det har dock vänt något de senaste månaderna, varför en ökning skett från 56 procent som klarat betyg i april till 63 procent i juni.

Nya arbetsformer måste utvecklas för att möjliggöra för de som har en mycket kort utbildning och inte är funktionellt läskunniga att komma vidare. Ett sådant arbete pågår och en dialog förs med anordnarna kring såväl resultat som åtgärder.

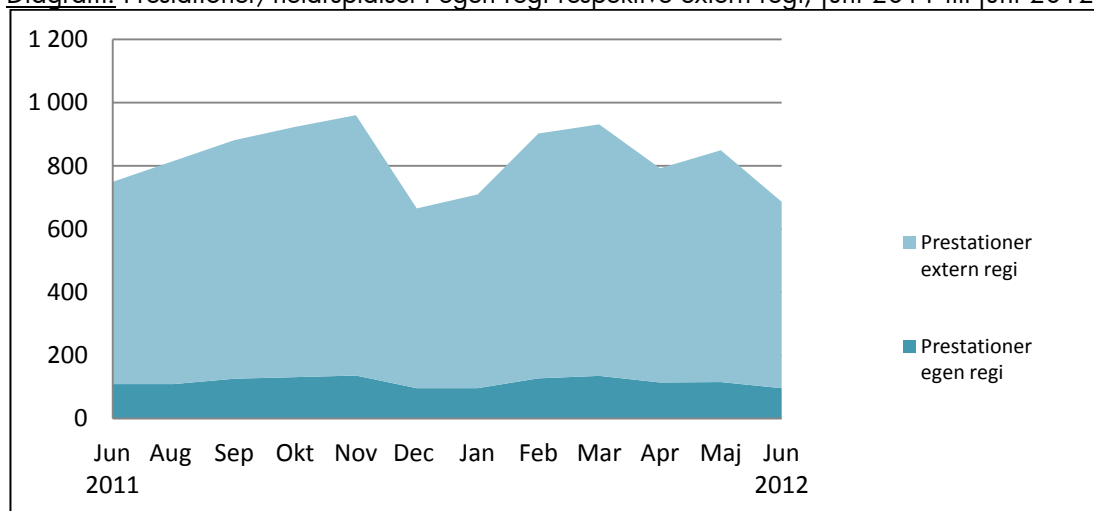
Tabell: Andelen godkända betyg efter slutförd kurs; 2010, 2011 samt till och med juni 2012

	År 2010 Helår	År 2011 Helår	År 2012 till och med juni
Studieväg 1A	91 %	94 %	100 %
Studieväg 1B	73 %	66 %	63 %
Studieväg 2B	86 %	89 %	93 %
Studieväg 2C	79 %	84 %	82 %
Studieväg 3C	93 %	94 %	94 %
Studieväg 3D	83 %	83 %	89 %

Egen regi och externa regi

Diagrammet visar antal helårsplatser/prestationer¹⁾ från juni 2011 till juni 2012 fördelade mellan egen och extern regi. Fördelningen är 14 procent i egen regi och 86 procent i extern regi.

Diagram: Prestationer/helårsplatser i egen regi respektive extern regi, juni 2011 till juni 2012



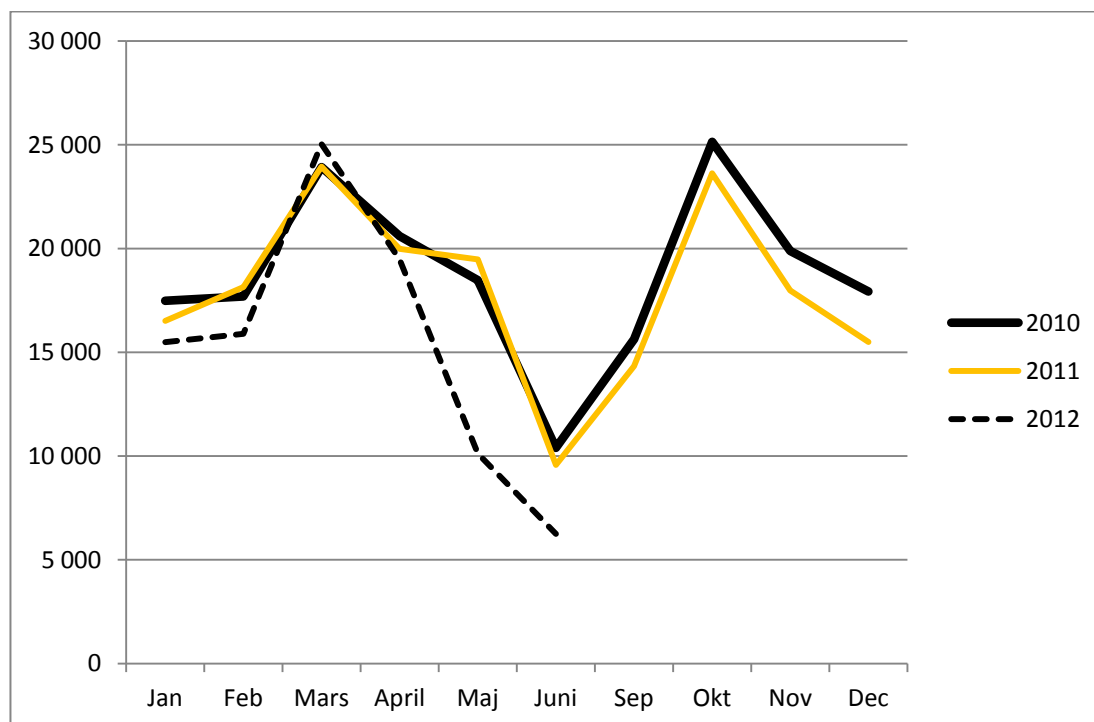
¹⁾ En helårsplats motsvarar 528 undervisningstimmar.

Vuxenutbildning

Antal registrerade elever i vuxenutbildningen är färre under första halvåret 2012 i jämförelse med föregående år. I slutet av maj fanns 10 121 kursdeltagare och i slutet av juni 6 250 kursdeltagare. Till hösten introduceras nya kursplaner utifrån den nya vuxenutbildningsförordningen och den nya skollagen. De nya bestämmelserna innebär att de flesta studerande avregistreras i slutet av maj. De studerande som läser flera kurser, i så kallade yrkespaket som sträcker sig över hela 2012, försvinner därmed ur registreringen för att återkomma i höst. De som studerat enstaka kurser söker på nytt till hösten och blir först då registrerade.

Effekten av detta är att antalet registrerade studerande är mycket lägre under sommaren 2012. Siffrorna för 2012 är således inte direkt jämförbara med nivån för 2010 och 2011 då de som finns registrerade i systemet i juni är enbart de som studerar sommarkurser i period 3.

Diagram: Kursdeltagare²⁾ på grundläggande och gymnasial vuxenutbildning, januari 2010 till juni 2012



²⁾ En studerande kan läsa en eller flera kurser och finns därmed med i statistiken som en eller flera kursdeltagare.

Elever i egen och i extern regi

Vid mättillfället i slutet av juni var antalet elever i egen regi cirka 900, vilket är ungefär 15 procent av samtliga elever vid denna tidpunkt.

Diagram: Antal kursdeltagare fördelat mellan egna och externa utbildningsanordnare, juni 2011 till juni 2012

