



MEDARBETARNA

Kulturförvaltningens verksamheter är i hög grad publika och personalintensiva och kvaliteten i det personliga mötet har en avgörande betydelse för upplevelsen av verksamheten. Kompetenta, engagerade och välutbildade medarbetare, ett ledarskap som uppmuntrar till kreativitet och nytänkande och allas medverkan i arbetet med att utforma visioner, åtaganden och verksamhetsplaner, är en förutsättning för en högtstående och efterfrågad kulturverksamhet.

Antal anställda

Kulturförvaltningen hade 2010-12-31 totalt 1 095 anställda, månadsavlönade, varav 943 tillsvidareanställda och 152 tidsbegränsat anställda, andelen tidsbegränsat anställda var ca 14 %, jämfört med 12 % föregående år.

Föregående år hade förvaltningen 1 101 anställda, varav 971 tillsvidareanställda och 130 tidsbegränsat anställda. En viss minskning med antalet tillsvidareanställda har skett framför allt vid Stockholms stadsbibliotek och Kulturskolan. Under året har förvaltningen haft ca 360 s k timavlönade korttidsvikarier.

Fördelningen av antalet anställda inom respektive avdelning är följande:

Förvaltningsledning, ekonomistab, personalstab, IT-stab och kommunikationsstab.

37 tillsvidareanställda
1 tidsbegr. anställd

Kulturstrategiska avd

14 tillsvidareanställda
6 tidsbegr. anställda

Kulturhuset

82 tillsvidareanställda
25 tidsbegr. anställda

Stockholms Stadsbibliotek

390 tillsvidareanställda
46 tidsbegr. anställda

Totalt

943 tillsvidareanställda
152 tidsbegr. anställda

Evenemangsavdelning

6 tillsvidareanställda
3 tidsbegr. anställda

Kulturskolan

306 tillsvidareanställda
47 tidsbegr. anställda

Liljevalchs/Sthlm konst

15 tillsvidareanställda
0 tidsbegr. anställda

Stadsmuseet

93 tillsvidareanställda
24 tidsbegr. anställda

Övertalighet

Omstruktureringar 2010 har resulterat i att 11 anställda preciserats övertaliga enligt omställningsavtalet, att jämföra med 21 övertaliga föregående år.

Fördelning inom yrkesområden

Den övervägande största yrkeskategorin inom förvaltningen är bibliotekarier 23%, följt av musiklärare 18 %, biblioteksassistenter 12 %, teaterpedagoger och teaterassistenter 6 %, enhetschefer 5 % och antikvarier 4 %. Dessa grupper utgör tillsammans 68 % av alla anställda.

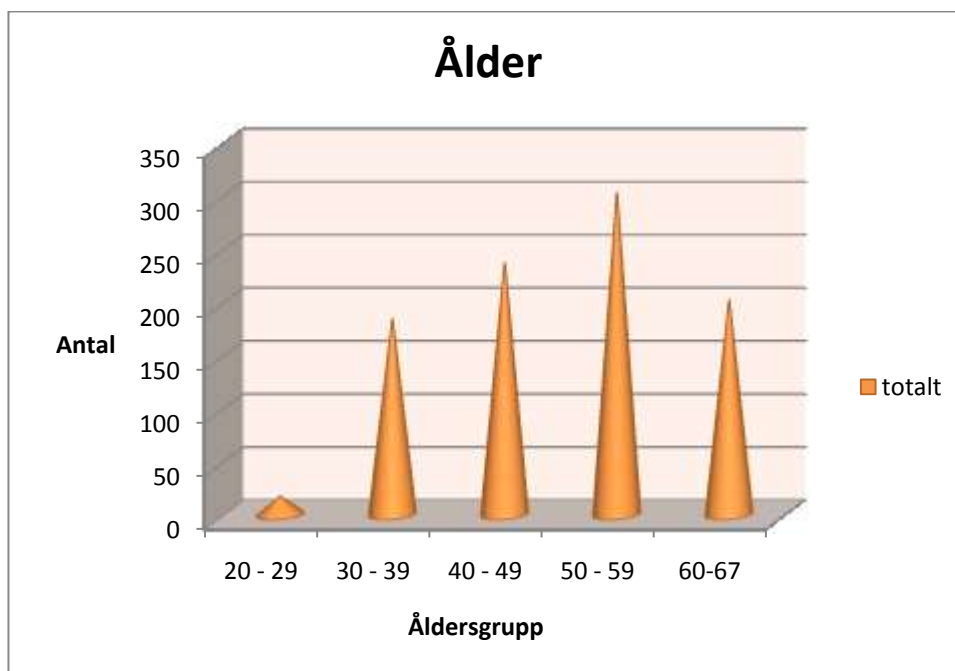
Rekrytering, entledigande och personalförsörjning

Under året har 90 personer (100 st 2009) rekryterats till tillsvidareanställningar och tidsbegränsade anställningar, varav 79 har rekryterats externt. Under året har 69 personer med tillsvidareanställning slutat, varav 22 anställda slutat sin anställning på egen begäran, 29 anställda i olika pensionslösningar, 13 har valt frivilliglösningen i omställningsavtalet och övriga slutat av andra skäl.

Förvaltningen har för närvarande inga rekryteringssvårigheter. Dock kräver den sneda åldersfördelningen, med en hög medianålder inom framförallt Stockholms stadsbibliotek, planering för den framtida kompetensöverföringen och -försörjningen.

Åldersfördelning

Av diagrammet framgår åldersfördelningen bland de tillsvidareanställda.





Av de tillsvidareanställda är endast 1,8 % i åldern 20-29 år, 19,5 % i åldern 30-39 år, 25,1 % i åldern 40-49 år, 32,1 % i åldern 50-59 år och 21,4 % i åldern 60-67 år.

Medianåldern inom förvaltningen är 51 år d v s hälften av de anställda är över 51 år, oförändrat jämfört med föregående år.

Förvaltningens fyra stora avdelningar visar följande procentuella åldersfördelning:

Ålder	20-29	30-39	40-49	50-59	60-67
Kulturhuset	3,7	25,6	34,1	24,4	12,2
Kulturskolan	2,3	25,5	22,2	30,7	19,3
Stockholms					
Stadsbibliotek	1,3	13,6	24,0	36,2	24,9
Stadsmuseet	1,1	18,2	24,8	32,2	23,7

Siffrorna visar att Kulturhuset har en något yngre medarbetarstab än de övriga. Medianåldern är 47 år i Kulturhuset, 50 år inom Kulturskolan, 51 år inom Stadsmuseet och 53 år inom Stockholms Stadsbibliotek.

Könsfördelning

Av förvaltningens tillsvidareanställda är 68 % kvinnor och 32 % män, en siffra som varit relativt oförändrad under många år. Endast Kulturskolan och Kulturhuset har en relativt jämn könsfördelning.

Könsfördelningen i % vid de största kulturinstitutionerna är följande:

	År 2009		År 2010	
	kvinnor	män	kvinnor	män
Kulturhuset	63,5	36,5	57,3	42,7
Kulturskolan	57,2	42,8	56,5	43,5
Stockholms				
Stadsbibliotek	80,2	19,8	80,2	19,8
Stadsmuseet	68,5	31,5	67,7	32,3

Sysselsättningsgrad

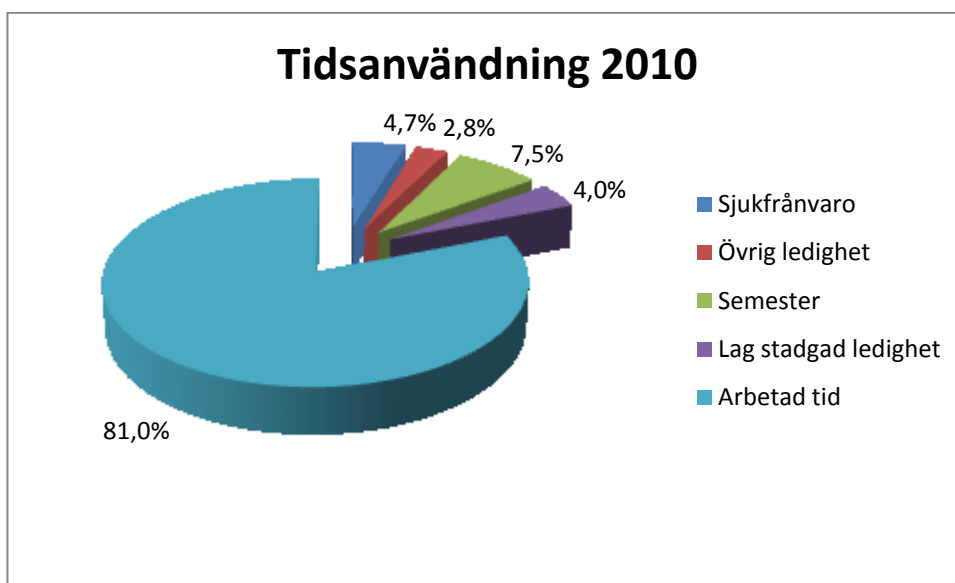
Andelen heltidsanställningar i förvaltningen är 67 % (69 %, 2009) och deltidsanställningarna 33 % är (31 %, 2009).

	Heltid %	Deltid %
Kulturhuset	82	18
Kulturskolan	40	60
Stockholms		
Stadsbibliotek	76	24
Stadsmuseet	84	16

Deltidsanställningarna återfinns huvudsakligen inom Kulturskolan, där 60 % av de tillsvidareanställda arbetar deltid (56 %, 2009). Vid Stockholms stadsbibliotek är andelen deltidsanställningar 24 % (21,5 %, 2009). Förvaltningen har ambitionen att öka andelen heltider, där så är möjligt.

Tidsanvändning 2010

För år 2010 utgör den arbetade tiden 81 % av den totala tiden, medan olika typer av frånvaro utgör 19 %. Oförändrat jämfört med 2009. Sjukfrånvaron har minskat från 4,9 % till 4,7 %.



Personallönekostnaderna

Personallönekostnaderna inklusive pålägg för personalomkostnaderna var totalt 424.555 tkr under 2010. Vid en jämförelse med föregående år kan konstateras att personallönekostnaderna har minskat med ca 1,3%. Det genomsnittliga utfallet i årets löneöversyn vid kulturförvaltningen var 2,1 %.

Sjukfrånvaro

Sjukfrånvaron inom förvaltningen fortsätter att minska från en högsta notering på 7,9 % (2002) till nuvarande 4,7 % (4,9 %, 2009). Staden som helhet visar också en nedgång och sjukfrånvaron totalt sett ligger nu på 5,6 %. Minskningen, som är ett resultat att ett målinriktat arbete, avser huvudsakligen långtidssjukfrånvaron. Kartläggning och analys av såväl långtids- som upprepad korttidssjukfrånvaro genomförs regelbundet. All sjukskrivning uppmärksammas på ett tidigt stadium och rehabiliteringsåtgärder sätts in vid behov. Medvetenheten i dessa frågor är stor bland förvaltningens chefer. Inom projektet *Vitalisera flera* har dels *vitaliseraprocessen* utarbetats dels en seminarierie genomförts för en pilotgrupp om 13 chefer, som ett stöd i arbetet för att minska upprepad sjukfrånvaro.

Företagshälsovård

Förvaltningen har upphandlat företagshälsovård hos S:t Erikshälsan för arbetsrelaterade skador och sjukdomar. Ett nära samarbete har utvecklats med teamet, som medverkar regelbundet både förebyggande och problemlösande i förvaltningens arbetsmiljö- och ergonomiska frågor. Genom regelbundna rehabiliteringsmöten med företagsläkaren och Försäkringskassan har dessutom ett flertal långtidssjukskrivna återkommit i arbete.

Sjuklönekostnader

Antalet sjukdagar var under året totalt 17 243 dagar (20 329 dagar, 2009) vilket motsvarar 15,7 sjukdagar per anställd (18,5 sjukdagar, 2009). Antalet sjukdagar har totalt sett reducerats vilket är mycket positivt. Kostnaderna för sjuklön inklusive personalomkostnadspålägg var totalt 5 285 tkr för 2010, vilket kan jämföras med 5 569 tkr föregående år, d v s en minskad sjuklönekostnad på ca 5%. Det totala antalet karensdagar för år 2010 var 2 033dagar (ca 2 dagar per anställd, oförändrat sedan 2007), vilket i sin tur gav en minskad lönekostnad med 2 574 tkr. Nettokostnaden var dock 2 711 tkr.

Till de direkta kostnaderna för sjukfrånvaron kommer produktionsbortfall m m och dessutom är en hög sjukfrånvaro en arbetsmiljöfråga. Det är därför mycket glädjande att se en flerårig utveckling av en minskad sjukfrånvaro.

Arbetsmiljö och friskvård

Arbetsmiljöfrågorna är ständigt i fokus och förvaltningen genomför fortlöpande arbetsmiljöutbildningar för nya chefer och skyddsombud. Utbildningen är ett grundkrav för ett delegerat arbetsmiljöansvar för förvaltningens chefer.

Under året har 9 arbetsskador inrapporterats (13 st, 2009), huvudsakligen mindre olyckshändelser och färdolycksfall.

Inom friskvårdsområdet har samtliga anställda erbjudits förvaltningens subvention av den egna motionen, subventionerat simhallskort liksom medlemskap i den med idrottsförvaltningen gemensamma idrottsföreningen IK 115. Förvaltningens anställda erbjuds även regelmässigt personalvisningar av nya utställningar. Anställningskortet berättigar till fri entré vid förvaltningens kulturinstitutioner.

Jämställdhets- och mångfaldsarbete

Uppföljningen av 2010 års jämställdhets- och mångfaldsplan redovisas i bilaga 4.