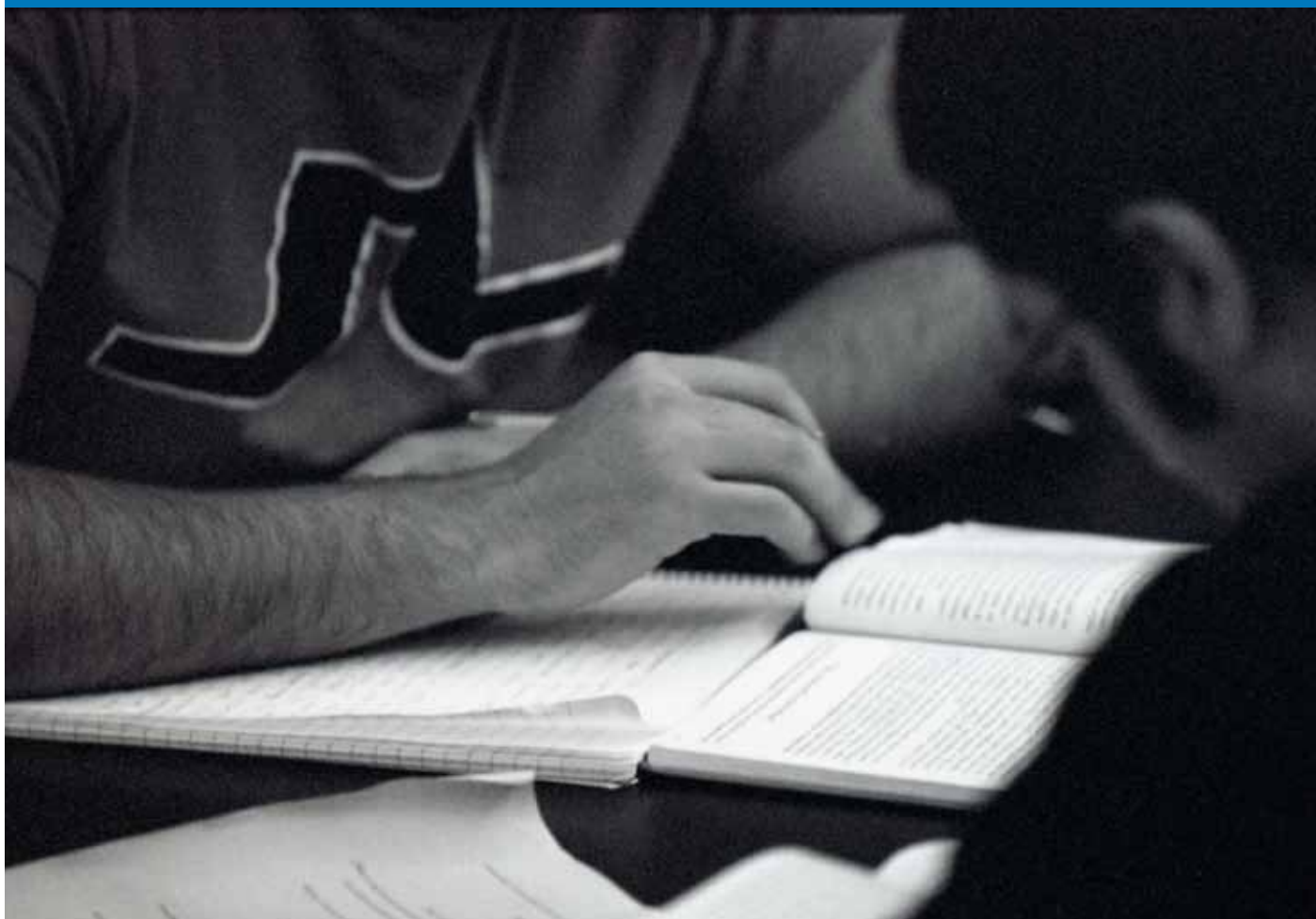


Bilaga I

Översyn Stockholms stadsbibliotek mars 2012



STOCKHOLMS STADSBIBLIOTEK

Inledning.....	2
Stockholms stads vision 2030	2
Biblioteksplan 3.0.....	2
Regional Utvecklingsplan RUFS	3
Översiktsplan 2010.....	4
Lägesbeskrivning för stadens bibliotek.....	6
Strategiska områden och tyngdpunkter	6
Övriga bibliotek i staden	13
Det digitala biblioteket	15
Mobila verksamheter.....	16
Befolkningsutveckling.....	18
Trafikinfrastruktur	19
Befintlig biblioteksstruktur.....	20
Aktiva låntagare.....	22
Aktiviteter.....	22

Inledning

Lägesbeskrivningen för Stockholms bibliotek beskrivs nedan mot bakgrund av viktiga styrdokument: Stockholms stads Vision 2030, Biblioteksplan 3.0, Regional Utvecklingsplan (RUF) och Översiktsplan 2010.

Stockholms stads vision 2030

Stockholm i världsklass, så heter Stockholms stads vision för 2030. I visionen presenteras tre sammanhållna teman: mångsidigt & upplevelserikt, innovativt & växande samt medborgarnas Stockholm. Visionen talar om en region med ett stort och brett utbud av arbeten, utbildningar, service, kultur och nöjen med stark internationell karaktär, som ger alla människor möjlighet att förverkliga sina livsdrömmar och tar tillvara allas potential.

Biblioteksplan 3.0

I februari 2012 antog Stockholms kommunfullmäktige sin senaste biblioteksplan. Planen ger en riktning för hur en framtida biblioteksstruktur ska formuleras. Riktningen är nära kopplad till vision 2030 och dess tre teman. Respektive tema fördjupas i biblioteksplanen på följande sätt:

”Innovativ och växande

Stockholm växer, inte bara i antal, utan också i kunskap, komplexitet och mångfald. I en sådan stad ökar behovet av bildning som ett medel mot rädsla och fördomar. Bildning ger perspektiv och utsikt för förståelse och insikt. Det är stockholmarnas kompetens, kreativitet och nyfikenhet på omvärlden – lokalt och globalt – som bygger det innovativa Stockholm.”

”Mångsidig och upplevelserik

Det är stockholmarna som genom att använda och besöka ett bibliotek avgör om verksamheten är angelägen. Alla ska ha tillgång till bibliotek, men biblioteken ska också passa alla stockholmarnas olikheter genom att erbjuda en mångfald av upplevelser. För att bidra till en mångsidig och upplevelserik stad ska biblioteken alltid ha en hög kvalitet men också ha olika profiler.”

”Medborgarnas Stockholm

När människor möts i samtal och tankar vidgas perspektiven och förhållandet till omvärlden. Det är i mötet mellan människor, i samtal om läsning och upplevelser och mellan människor och medier som bibliotekets faktiska betydelse och innehåll skapas. Stockholms bibliotek är medborgarnas bibliotek.”

Planen poängterar också hur Stockholms bibliotek ska vara ”Angelägna, Tillgängliga och Effektiva” vilket förutsätter att verksamheten ständigt förhåller sig till en föränderlig omvärld.

- *”Biblioteken bidrar genom sin närvaro i stadsdelarna och sin funktion som mötesplats för olika åldrar, kulturer och intressen till en tryggare stadsmiljö. Genom möten blir det okända inte längre främmande. För att skapa trygga mötesplatser ska biblioteket ha en stark förankring i stadsdelen genom samverkan med fritidsverksamhet, förskola, skola, föreningsliv och näringsliv.”*
- *”I takt med att den digitala utvecklingen tagit rejäl fart har skillnaderna i tillgång till digitala kommunikationsmedier blivit allt tydligare. Tillgång som både påverkas av*

ekonomiska faktorer och av skillnader i kompetens. Biblioteken ska bidra till en ökad digital delaktighet och erbjuda möjlighet att skaffa sig digitala kunskaper.”

- *”Stadens bibliotek är offentliga och öppna rum dit den enskilde individen kan komma utan krav på ärende, medlemskap eller pengar. Alla är välkomna oberoende av ekonomi, kön, ålder, utbildning, övertygelse eller språk. Biblioteken finns på många platser runt om i staden, men även på nätet via dator eller mobil 24 timmar om dygnet. Ett besök på ett bibliotek ska vara en upplevelse i sig. Både det fysiska och det virtuella biblioteksrummet ska vara välkomnande, angeläget, tillgängligt, synligt och samtida. I en framtida biblioteksstruktur ska varje bibliotek i sitt fysiska rum motsvara dessa värdeord. Det kan innebära allt från smärre renoveringar till omflyttningar och omdaningar.”*
- *”Bibliotek ska finnas där stockholmarna finns i sin vardag och vara öppna när stockholmarna har tid att besöka dem. Äldre och småbarn med föräldrar som vistas i sin stadsdel på dagtid ska kunna besöka ett bibliotek inom rimligt avstånd och den som pendlar till studier eller arbete ska kunna utföra sina biblioteksärenden på väg till eller från hemmet. Elever ska ha tillgång till biblioteksverksamhet på eller i omedelbar närhet till sin skola. Den som inte kan besöka bibliotek under vardagen ska ha tillgång till öppna bibliotek på kvällar och helger. Biblioteken ska också kunna flytta ut till platser där stockholmarna vistas, exempelvis till köpcentra, marknader eller festivaler. Den mobila verksamheten i form av biblioteksbuskar ska utvecklas som ett komplement till annan verksamhet, genom att aktivt söka upp barn och äldre som av olika skäl kan ha svårt att röra sig över staden. Personer med funktionsnedsättning ska erbjudas särskild leverans och återlämningservice. Det ska vara lätt att använda biblioteket oavsett fysiska, språkliga eller mentala hinder.”*
- *”Folkbiblioteken i Stockholm ska bilda en struktur som genom sin placering, sina öppettider och sitt utbud ska tillgodose stockholmarnas efterfrågan. Det betyder inte att all service ska finnas tillgänglig överallt, men att stockholmarnas olika behov ska tillgodoses på bästa sätt genom Stockholmsbibliotekens samlade resurser. Lokala profiler för biblioteken ska utvecklas i dialog med lokalsamhälle och boende. Genom profilering ökar stockholmarnas valfrihet och verksamheten får en ökad mångfald.”*

Regional Utvecklingsplan RUF5

Förra året kom en ny regional utvecklingsplan för Stockholmsregionen (RUF5 2010), en utvecklingsplan i en region som beräknas få en befolkningsökning motsvarande ett Göteborg fram till 2030. Visionen är att Stockholm ska bli Europas mest attraktiva region.

Den regionala planeringen redovisar scenarier som indikerar en ökning av regionens befolkning med 320 000–530 000 personer och en ökning av antalet arbetsplatser med 60 000–340 000 från 2005 till och med 2030.

Den regionala utvecklingsplanen redovisar utveckling av åtta yttre regionala stadskärnor utöver den centrala regionkärnan. Dessa yttre stadskärnor är Barkarby-Jakobsberg, Kista-Sollentuna-Häggvik, Arlanda-Märsta, Täby-Arninge, Kungens Kurva-Skärholmen, Flemingsberg, Haninge centrum samt Södertälje.

I den regionala utvecklingsplanen finns sex åtaganden :

- Skapa attraktiva och varierade boendemiljöer inom regionens delmarknader.
- Göra befintliga mötesplatser mer attraktiva och skapa nya mötesplatser som är spridda inom regionen.
- Utveckla det sociala innehållet i Stockholms varumärke och marknadsföringen av regionen inåt och utåt.
- Skapa strategiskt placerade landmärken i regionens stadskärnor.
- Samverka kring evenemang som stärker regionens profil inåt och utåt.
- Utveckla tilliten till det offentliga.

Vad gäller åtagandet om mötesplatser så säger planen att regionens aktörer ska utveckla inbjudande mötesplatser och ett rikt och varierat utbud av aktiviteter. ”För att en mötesplats ska uppstå behövs både rumsliga förutsättningar och aktiviteter och verksamheter som drar besökare. För att attrahera många olika människor under olika tider på dygnet behövs en blandning av aktiviteter och institutioner. Kommersiella miljöer kan blandas med exempelvis kultur och bibliotek och placeras i anslutning till knutpunkter i kollektivtrafiksystemet. Fler offentliga institutioner i anslutning till regionens faktiska mötesplatser ökar tillgängligheten till service och bidrar till trygghetskänsla. Om de offentliga institutionerna blir mer synliga sänks också trösklarna för kontakt, vilket bidrar till ett ökat förtroende för institutionerna.”

De regionala stadskärnorna omfattar den centrala regionkärnan och de yttre regionala stadskärnorna. Utvecklingen i den centrala regionkärnan är av stor betydelse för regionens samlade konkurrensförmåga. Gemensamt för de yttre regionala stadskärnorna är att de har särskilt hög regional tillgänglighet och fungerar som knutpunkter i transportsystemet. De ska utgöra attraktiva lokaliseringsplatser som kan avlasta den centrala regionkärnan, För Stockholms stad berörs centrala regionkärnan i form av Stockholms innerstad samt de yttre regionala stadskärnorna Kista – Sollentuna – Häggvik samt Kungens kurva – Skärholmen.

Översiktsplan 2010

I stadens översiktsplan från 2010 beskrivs fyra stadsutvecklingsstrategier som väl avvägda över tiden ska leda mot ett tätare och mer sammankopplat Stockholm. Det handlar om balansen mellan att bereda plats för omkring 200 000 nya Stockholmare fram till år 2030 och samtidigt utveckla de kvaliteter som finns i staden.

De fyra strategierna är:

1. Fortsätt att stärka centrala Stockholm
2. Satsa på attraktiva tyngdpunkter
3. Koppla samman stadens delar
4. Främja en levande stadsmiljö i hela staden

Kärnan är att innerstaden flyttar sig längre ut i staden och att attraktiva utvecklingsområden skapas i ytterstaden.

Centralt i innerstaden är det framför allt omvandlingen av Slussen med en förbättrad tillgänglighet österut, Odenplan med en ny pendeltågsstation och en framtida förlängning av tunnelbanan. Även Fridhemsplan får ett avsevärt mer centralt läge i och med stadsutvecklingen på Kungsholmen och de föreslagna framtida förstärkningarna av kollektivtrafiken i västra innerstaden.

Albano pekas ut som ett förändringsområde med tät bebyggelse och i övrigt poängteras vikten av bättre förbindelser till omgivande natur samt mellan universitetet, KTH och Karolinska-Norra Station. För att möta behoven av högre utbildning och forskning bör staden intensifiera planeringen för att skapa en modern vetenskapsstad.

I översiktsplanen redovisas ett antal tyngdpunkter utanför den centrala staden som har mer eller mindre påtaglig utvecklingspotential. Områdena har skilda utgångslägen och förutsättningar i övrigt men gemensamt är att samtliga utgör viktiga knutpunkter i kollektivtrafiken och i huvudsak god eller mycket god tillgång till service.

För att öka attraktionskraften i tyngdpunkterna bör staden verka för att utbudet av kultur, evenemang och upplevelser breddas. Denna typ av verksamheter attraherar många människor och har en nyckelroll för ett områdets identitet och utveckling.

Översiktsplanen betonar de mycket stora sociala skillnader som finns mellan stadsdelar och mellan inner- och ytterstaden. Faktorer som utbildning, inkomstnivå och etnisk tillhörighet speglas tydligt i boendemönstret. Såväl vissa villaområden som några av stadsdelarna i ytterstaden har en socialt sett ensidig befolkning. Följande stycken är hämtade ur Översiktsplanen.

- *”Människor med likartad bakgrund och intressen tenderar att bo nära varandra och många stockholmare bor åtskilda från dem som är olika dem själva. Idag fungerar innerstadens gator, parker och torg delvis som gemensamma rum för många stockholmare oavsett var man bor. Detsamma gäller några av stadens större centrumanläggningar samt publika lokaler som Kulturhuset och större bibliotek. För att öka den sociala integrationen är det angeläget att fler gemensamma mötesplatser utvecklas i framtiden, där människor med olika bakgrund på ett naturligt sätt kan se och möta varandra.”*
- *”Regionens varumärke ”Stockholm – The Capital of Scandinavia” är kulturlivet en av grundpelarna. Stockholms kulturliv kännetecknas av starka institutioner, en väl utbyggd lokal kulturverksamhet, ett dynamiskt kulturliv inom alla konstområden samt ett växande antal festivaler. Regionen är också centrum för den svenska kulturindustrin när det till exempel gäller bokförlag, skivbolag och design.”*
- *Stockholms innerstad har en stor attraktionskraft när det gäller lokaliseringar för kultur och upplevelser. Här finns idag merparten av regionens teatrar, museer och andra kulturinstitutioner. Det saknas dock inte idéer för att lokalisera nya större anläggningar för kultur, idrott och upplevelser i ytterstaden, bland annat inom olika integrationsprojekt. En sådan utveckling skulle på många sätt bidra till dynamiska effekter för ytterstaden. Det bör samtidigt poängteras att det finns ett starkt lokalt kulturliv i många delar av ytterstaden med bland annat mindre teatrar och välbesökta bibliotek. Allt fler kulturutövare lyfter också fram ytterstaden som en kreativ miljö med ett stort utbud av lokaler som passar för kulturverksamhet.*

Lägesbeskrivning för stadens bibliotek

Strategiska områden och tyngdpunkter

Stockholm stads översiktsplan beskriver 24 strategiska områden och tyngdpunkter. Nedan beskrivs först dessa och dess närbelägna bibliotek. Efter följer en beskrivning av stadens övriga bibliotek.

- City
- Odenplan
- Slussen
- Norra Djurgårdsstaden
- Norra Station
- Albano
- Ulvsunda
- Alvik
- Västra Kungsholmen
- Fridhemsplan
- Liljeholmen
- Telefonplan
- Årstafältet
- Hammarby Sjöstad
- Gullmarsplan
- Kista
- Vällingby
- Spånga
- Brommaplan
- Skärholmen
- Farsta
- Fruängen
- Älvsjö
- Högdalen

City

City har en särställning i Stockholmsregionen och fungerar på många sätt som tillväxtmotor för hela landet.

Bibliotek i området är: Östermalms bibliotek, Sturebiblioteket och Kulturhusets bibliotek

Östermalms bibliotek

Östermalms bibliotek är det största biblioteket i den delen av centrala Stockholm och finns på andra våningen i Fältöverstens galleria mellan Karlaplan och Valhallavägen. Östermalms bibliotek har behov av renovering samt ökad synlighet och tillgänglighet från gallerian. Besöken var under 2011 ca 180 000 och utlånen ca 160 000. Antalet besök per öppettimme var ca 75. Hyresvärd är Centeni Stockholm AB.

Sturebiblioteket

Bibliotek Sture invigdes 2009 som det första nischade Tunnelbanebiblioteket. Sture hade under 2011 ca 40 000 utlån och ca 80 000 besökare vilket motsvarar ca 35 besök per öppettimme. Hyresvärd är AB Storstockholms Lokaltrafik

Kulturhusets bibliotek

Kulturhusets barnbibliotek, Rum för barn, invigdes 2005 och det var det första av ett antal nya biblioteksverksamheter vid Kulturhuset. Idag finns fem olika profilbibliotek: Bibliotek Plattan, Bibliotek Film & Musik, Serieteket, TioTretton samt Rum för barn. Antalet lån var totalt 2011 ca 190 000 och antalet besök ca 1,3 miljoner vilket motsvarar ca 350 besök per öppettimme. Hyresvärd är Stockholms stad, fastighetskontoret.

Odenplan

Vid Odenplan pågår planering för den nya pendeltågsstationen. Trycket på förändringar i dessa delar av innerstaden förväntas öka i samband med att den regionala tillgängligheten förbättras.

I Översiktsplanen uttrycks det att staden bör utreda möjligheterna att möta en ökad efterfrågan på lokaler för kommersiell och offentlig service samt kultur kring Odenplan, med beaktande av områdets stora kvaliteter. Själva torget bör kunna förstärkas med trygga öppna mötesplatser och en tydlig rumslig karaktär.

Odenplan har ett strategiskt läge i förhållande till Vetenskapsstaden i norra innerstaden. Förlängningen av tunnelbanan till Karolinska-Norra Station är angelägen för att koppla stadsutvecklingsområdet med övriga innerstaden.

Bibliotek i området är Stadsbiblioteket med annex och Internationella Biblioteket.

Stadsbiblioteket och Internationella biblioteket

Stadsbiblioteket är Stockholms centrala bibliotek, i nära anslutning ligger Internationella biblioteket. Det finns stora renoveringsbehov i dessa anrika hus. I mars fattar kulturnämnden och fastighetsnämnden beslut om att utreda kopplingar mellan, samt upprustning och förädling av, husen.

Vid sidan av Asplunds biblioteksbyggnad ligger Internationella Biblioteket som är stadens, länets och landets mångspråkiga bibliotek. Vid Internationella Biblioteket finns medier på 125 språk och personalen som behärskar ca 30 språk.

Vid Stadsbiblioteket och Internationella biblioteket gjordes 2011 totalt ca 1,4 miljoner utlån och 1,1 miljoner besök. Antal besök per öppettimme var ca 345. Hyresvärd är Stockholms stad, fastighetskontoret

Slussen

Framtidens Slussen planeras bli en effektiv, trygg och attraktiv knutpunkt och mötesplats.

Bibliotek i området är Gamla stans bibliotek och Medborgarplatsens bibliotek med PunktMedis.

Gamla Stans bibliotek

Detta är ett av stadens minsta stadsdelsbibliotek och har stor samling Stockholmslitteratur. Biblioteket är inte tillgängligt för personer med funktionsnedsättning och placerat en bit från stadsdelens huvudstråk i utkanten av en skolgård. Besöken och utlåningen har på senare år

minskat betydligt. Under 2011 gjordes ca 9000 besök och 8000 lån. Antalet besök per timme var ca 10. Hyresvärd är Skolfastigheter i Stockholm (SISAB).

Medborgarplatsens bibliotek

Biblioteket är stadens största stadsdelsbibliotek. Under 2012 utreds förutsättningarna för att utveckla hela Medborgarhuset med dess bibliotek, kulturskola och bad, genom projektet ”Södermalms hjärta”. Biblioteket vid Medborgarplatsen hade 2011 ca 280 000 utlån och ca 450 000 besökare. Antal besök per öppettimme var ca 150. Hyresvärd är Stockholms stad, fastighetskontoret.

Norra Djurgårdsstaden

Norra Djurgårdsstaden är ett av Europas mest omfattande stadsutvecklingsområden med totalt ca 10 000 nya bostäder och 30 000 arbetsplatser som ska kombineras med hamnverksamheten och annan strategisk infrastruktur. Den nya stadsdelen är Stockholms största miljöinsatsning och de gröna tankarna ska genomsyra hela uppbyggnaden.

Bibliotek i området är Hjorthagens bibliotek

Hjorthagens bibliotek

Detta är Stockholms till ytan minsta bibliotek (93 kvm). Antalet utlån var 2011 ca 8000 och antalet besök ca 10 000. Antal besök per öppettimme var ca 10. Hyresvärd är Stockholmshem AB.

Norra Station

Den pågående stadsutvecklingen vid Karolinska/Norra Station intar en nyckelposition i regionen med fokus på att skapa goda förutsättningar för världsledande verksamheter inom Life Science. Planeringen bygger på ett utvecklat samarbete mellan Stockholm och Solna.

Bibliotek i området är Stadsbiblioteket

Stadsbiblioteket

(Se ovan)

Albano

Albano är en del i det historiska landskapet kring Haga/Brunnsviken och ligger inom Kungliga nationalstadsparken. Stadens inriktning är att Albano ska utvecklas som en del av Vetenskapsstaden.

Stockholms universitetsbibliotek ligger inom området. Det närmaste folkbiblioteket är Stadsbiblioteket.

Ulvsunda

Stadsutvecklingen i Ulvsunda och näraliggande Annedal i Mariehäll omfattar 6 000 nya bostäder.

Närmast biblioteken är Alviks, Brommaplans, Spångas och Sundbybergs bibliotek.

Alvik

Alvik har ett strategiskt läge med mycket god kollektivtrafik och en koncentration av kontor och service. Planering pågår för en komplettering med nya bostäder samt fortsatt utveckling

av centrumfunktionerna. Förlängningen av Tvärbanan och stadsutvecklingen på västra Kungsholmen ökar Alviks utvecklingspotential.

Bibliotek i området är Alviks bibliotek.

Alviks bibliotek

Biblioteket ligger på andra våningen vid Alviks torg, relativt nära kommunikationer i form av tunnelbana, tvärbanan och Nockebybanan. Biblioteket har delvis renoverats och har bland annat ett nytt studierum. Vid Alviks bibliotek uppgick utlånen under 2011 till 70 000 och besöken till 80 000. Lånen har sjunkit med en fjärdedel på fem år medan besöken hållit sig på en konstant nivå. Antalet besök per öppettimme var ca 45. Hyresvärd är Anders Brodin Förvaltning AB.

Västra Kungsholmen

Västra Kungsholmen är ett av stadens stadsutvecklingsområden som för närvarande byggs ut. När området är fullt utbyggt kommer det att inrymma 20 000 boende, upp emot 35 000 arbetsplatser och en allsidig kommersiell och offentlig service.

Närmaste bibliotek är Kungsholmens och Alviks bibliotek.

Fridhemsplan

Omkring Fridhemsplan pågår byggnation av bostäder, nytt hotell och omvandling av Drottningholmsvägen mot Thorildsplan. Utvecklingen på Västra Kungsholmen har förstärkt Fridhemsplans betydelse som koppling mellan olika delar av staden.

Bibliotek i området är Kungsholmens bibliotek.

Kungsholmens bibliotek

Biblioteket är centralt beläget nära Fridhemsplan och renoverades 2006. En förbindelse med kvarterets butiker utreds för närvarande. Kungsholmens bibliotek är stadens tredje största bibliotek med en publik del på tre våningar. Biblioteket hade 2011 ca 180 000 utlån och 370 000 besök. Antal besök per öppettimme var ca 150. Hyresvärd är Familjebostäder AB.

Liljeholmen

Den beslutade inriktningen mot en blandad och tät stad ska fullföljas i Liljeholmen, med särskild fokus på att skapa goda kopplingar till omgivande stadsdelar. Hittills har 1 600 lägenheter färdigställts i området. Ytterligare 800 lägenheter och en större galleria vid Liljeholmstorget är under utbyggnad. Planering pågår framförallt för Lövholmen.

De närmaste biblioteken är Aspuddens, Gröndals och Hornstulls bibliotek.

Telefonplan

Telefonplan är på god väg att bli en mångfunktionell och väl integrerad del av det centrala Stockholm. Cirka 1 000 lägenheter har påbörjats i området och planer finns för ytterligare tusen. Enligt planerna kan antalet arbetsplatser fördubblas till totalt 6 000.

Bibliotek i området är Telefonplans bibliotek.

Telefonplans bibliotek

Biblioteket ligger centralt vid Telefonplans tunnelbanestation, i Midsommargårdens lokaler. Midsommargården är en av Stockholms sex hemgårdar. Biblioteket liksom hela huset är i

stort behov av renovering. Antalet lån var 2011 ca 30 000 och besöken ca 50 000. Antal besök per öppettimme var ca 50. Hyresvärd är Stiftelsen Midsommargården.

Årstafältet

En ny stadsdel på Årstafältet ska bli en ny nod i centrala Stockholm. Den nya stadsdelen ska präglas av långsiktigt hållbart stadsbyggande och en blandning av bostäder, verksamheter och service.

Bibliotek i området är Årsta bibliotek.

Årsta bibliotek

Biblioteket har en bra placering i Folkets Hus Årsta torg i centrum. Lokalerna är slitna och akustiken är dålig; renoveringsbehovet är stort. Besöksantalet har ökat den senaste femårsperioden och under 2011 skedde ca 80 000 besök och 70 000 utlån. Antal besök per öppettimme var ca 50. Hyresvärd är Familjebostäder AB.

Hammarby Sjöstad

Hammarby Sjöstad har länge varit stadens största stadsutvecklingsområde, utbyggnaden har pågått sedan mitten av 1990-talet. När stadsdelen är fullt utbyggd 2015–2017 kommer den att inrymma 25 000 boende och cirka 10 000 arbetsplatser.

Bibliotek i området är Luma bibliotek.

Luma bibliotek

Luma bibliotek finns från 2011 i nya lokaler med barn som främsta målgrupp. 2011 gjordes ca 70 000 lån och ca 80 000 besök. Antalet besök per öppettimme var ca 55. Hyresvärd är Fabege.

Gullmarsplan

Gullmarsplan är söderorts största knutpunkt för kollektivtrafik och ett viktigt arbetsplatsområde. Staden arbetar med att utveckla områdena runt Gullmarsplan. Visionen Söderstaden 2030 innebär en tätare, mer mångfunktionell stadsmiljö som länkas samman med omkringliggande stadsdelar.

De närmaste biblioteken är Luma, Björkhagens och Enskedes bibliotek.

Kista

Kista är en mycket stark tyngdpunkt med en stor mängd verksamheter, framför allt inom informationsteknologi. Området förnyas och vidareutvecklas enligt framtidsvisionen Kista Science City med en blandning av arbetsplatser, bostäder och högre utbildning. Staden arbetar nu även med Järvalyftet, där den intensiva utvecklingen i Kista är en mycket viktig del. Utveckling mot en levande och blandad vetenskapsstad ska fortsätta och Kista centrum skall vidareutvecklas till en attraktiv och integrerande mötesplats med starka kopplingar till omgivande kommuner.

Bibliotek i området är Kista bibliotek.

Kista bibliotek

Utveckling sker mot ett nytt bibliotek i Kista. Kulturförvaltningen diskuterar olika lösningar i anslutning till Kista Galleria. Dagens bibliotek ligger vid Kista torg, ett bra läge för att nå de boende i stadsdelen men undanskymt för den stora grupp som arbetar och shoppar i området. Dagens lokaler är trånga och mycket slitna. Kista bibliotek hade 2011 ca 70 000 utlån och

220 000 besök. Det stora antalet besök i förhållande till lån vittnar om Kista biblioteks omfattande verksamhet som inte renderar lån. Antalet besök per öppettimme var ca 90. Hyresvärd är Micasa Fastigheter i Stockholm AB.

Vällingby

En förnyelse och stor ombyggnad har nyligen genomförts och Vällingby centrum har fått ett större kundunderlag än tidigare. Under 2000-talet har det också skett kompletteringsbebyggelse med nya bostäder i såväl Vällingby som omgivande stadsdelar. Runt centrum har bland annat kransen av punkthus kompletterats. Vällingby stärks som tyngdpunkt med mycket god regional tillgänglighet. Förbifart Stockholm med den planerade stombussförbindelsen, kommer att stärka sambanden mellan regionens norra och södra delar.

Bibliotek i området är Vällingby bibliotek.

Vällingby bibliotek

Vällingby bibliotek ligger i ett eget hus ovanför kulturlokalen Trappan i en central men undanskymd del av Vällingby centrum. Biblioteket har under 2005 renoverats för ökad tillgänglighet och lokalen har fått en allmän uppfräschning men behov finns av större synlighet och viss ytterligare renovering. 2011 gjordes ca 140 000 utlån och ca 170 000 besök. Antalet besök per öppettimme var ca 70. Hyresvärd är Svenska Bostäder AB.

Spånga

Området kring Spånga centrum har en småskalig karaktär. Ett stort antal nya bostadsområden har tillkommit under de senaste åren. Kring Spånga station finns möjlighet att komplettera med tätare bebyggelse, framförallt vid en översyn av stationsfunktionerna i samband med en eventuell utvidgning av Mäljarbanan.

Bibliotek i området är Spånga bibliotek.

Spånga bibliotek

Biblioteket har en bra placering i centrum nära pendeltågstation och busshållplatser. Biblioteket har fräscha lokaler. I Spånga centrum pågår en uppfräschning vilket sannolikt kan öka intresset för stadsdelen. Biblioteket hade 2011 ca 30 000 lån och ca 30 000 besök. Antal besök per öppettimme var ca 35. Hyresvärd är Svenska Bostäder AB.

Brommaplan

Brommaplan är en viktig vägtrafiknod i västerort och omstigningsplats mellan tunnelbana och buss till bland annat Ekerö. En utredning pågår kring centrumbebyggelsen.

Bibliotek i området är Brommaplans bibliotek.

Brommaplans bibliotek

Biblioteket ligger inte alltför långt från tunnelbanestation men platsen är ändå undanskymd. Lokalen finns på andra våningen. Biblioteket är i behov av renovering och skyltning alternativt nya bättre belägna lokaler. Under 2011 gjordes ca 50 000 utlån och 50 000 besök. Antalet besök och lån har minskat kraftigt den senaste femårsperioden, dock med viss ökning 2011. Besök per öppettimme var 35. Hyresvärd är Bordduken 7 AB.

Skärholmen

Centrumanläggningen har nyligen genomgått en omfattande ombyggnad och Skärholmen och Kungens kurva utgör tillsammans Nordens största handelsplats. Skärholmen och området är även utpekade som en regional kärna i RUFS. Skärholmens utvecklingspotential förstärks av

Förbifart Stockholm, som kommer att ansluta direkt till området. Skärholmen får ett unikt läge vid mötet mellan Förbifarten och E4/E20 som bör tillvaratas. Det ökar möjligheten att bredda utbudet av verksamheter som ett komplement till det starka handelsutbudet.

Bibliotek i området är Skärholmens bibliotek.

Skärholmens bibliotek

Skärholmen är ett välutnyttjat bibliotek med stort slitage. Efterfrågan på studieplatser är också stort. Antalet utlån var 2011 ca 110 00 och antalet besök ca 200 000. Antalet besök per öppettimme var 2011 ca 83. Hyresvärd är Centeni Stockholm AB.

Farsta

Farsta stadsdelsområde planeras för närvarande för cirka 1 200 nya bostäder och ökade butiksytor.

Bibliotek i området är Farsta bibliotek.

Farsta bibliotek

Bibliotek byggdes om under 2011 och ett nytt centrum för kultur i Farsta startades i samverkan med kulturskolan och Primaskolan. En ny gemensam foajé skapades och biblioteket fick bland annat nytt golv och ljudisolering av studierum. 2011 gjordes ca 90 000 utlån och 210 000 besök. Antalet besök per öppettimme var ca 83. Hyresvärd är Atrium Ljungberg.

Fruängen

Fruängen har ett strategiskt läge nära E4/E20, med tunnelbanan, infartsparkering och är en viktig bytespunkt för busstrafiken till Älvsjö och Huddinge. Ett par större bostadsprojekt pågår eller har genomförts i området, bland annat Gyllene Ratten (1 000 lägenheter) och Långbro (2 000 lägenheter).

Bibliotek i området är Fruängens bibliotek.

Fruängens bibliotek

Biblioteket ligger i Fruängens centrum nära tunnelbanestation. Biblioteket är i behov av renovering. Trots närheten till centrum så känns biblioteket vid sidan av. Bättre skyltning behövs. 2011 gjordes ca 60 000 utlån och ca 60 000 besök. Antalet besök per öppettimme var 40. Hyresvärd är Citycon Sverige AB

Älvsjö

Biblioteket i Älvsjö är en viktig knutpunkt för bussar och pendeltåg. Pågående planering och byggande i centrala delarna kommer att förbättra stadsmiljön och stärka Älvsjö som tyngdpunkt. Ett par hundra lägenheter har färdigställts och i övrigt pågår planeringen för ett flertal kvarter med bostäder, service och resecentrum. Därutöver bygger Stockholmsmässan ut sina lokaler.

Bibliotek i området är Älvsjö bibliotek.

Älvsjö bibliotek

Biblioteket i Älvsjö har en relativt bra placering vid busstorget, dock svårtillgängligt för barn på grund av trafiken. Samlokaliserat med medborgarkontoret. Älvsjö bibliotek hade 2011 ca 50 000 utlån och 80 000 besök. Besök per öppettimme var ca 50. Hyresvärd är Stockholms stad, Älvsjö stadsdelsförvaltningen.

Högdalen

Högdalen har ett centralt läge i söderort. Stadsdelen planerades från början som ett av ytterstadens större centrum. Ett mer effektivare utnyttjande av mark i de centrala delarna av stadsdelen kan ge möjligheter att utveckla Högdalen.

Bibliotek i området, Högdalens bibliotek.

Högdalens bibliotek

Biblioteket flyttades 2009 till nya lokaler av god standard med rulltråa direkt från T-banan. 2011 genomfördes ca 110 000 utlån och ca 230 000 besök. Besök per öppettimme var ca 95. Hyresvärd är AB Storstockholms Lokaltrafik.

Övriga bibliotek i staden

Här följer en uppräknig av de bibliotek som inte ligger inom översiktsplanens beskrivna strategiska områden och tyngdpunkter.

Akalla bibliotek

Staden arbetar med att utveckla kopplingen mellan Akalla och Husby. Akallaskolan där biblioteket ligger kommer att stängas och evakueras 2013. Antalet besök och utlån har sjunkit kraftigt och 2011 gjordes ca 20 000 besök och ca 10 000 utlån. Antalet besök per öppettimme var ca 20. Hyresvärd är Stockholms stad, utbildningsförvaltningen.

Husby bibliotek

Lokalen är sliten i Husby Träff. Staden projekterar för en utveckling av stadsdelen med bl.a. ett nytt kulturhus där ett bibliotek har en given plats. Staden ser också över Husbys koppling till Akalla och Kista vilket kan få betydelse för det fortsatta planeringsarbetet av närområdets bibliotek. Antalet utlån och besök var under 2011 ca 20 000 vardera. Antalet besök per öppettimme var 15. Hyresvärd är Svenska Bostäder AB.

Rinkeby bibliotek

Biblioteket ligger i Folkets Hus, granne med medborgarkontoret. Under 2011 genomfördes ca 110 000 utlån och ca 140 000 besök. Antalet besök per öppettimme var ca 65. Hyresvärd är Stockholms stad, fastighetskontoret.

Tensta bibliotek

Biblioteket ligger en bit från centrum, granne med gymnasieskolan i Tensta träff. Biblioteket har behov av viss renovering. Under 2011 genomfördes ca 70 000 utlån och ca 140 000 besök. Antalet besök per öppettimme var ca 65. Hyresvärd är Skolfastigheter i Stockholm (SISAB)

Hässelby Villastads bibliotek

Bra läge och bra skick i Åkermyntans Centrum. Bibliotekets lokaler minskades och fräschades samtidigt upp under 2011. Centrumet ligger i ett villa- och radhusområde med endast bussförbindelser. Stadsdelen Hässelby har en liten andel dagbefolkning. Under 2011 genomfördes ca 60 000 utlån och 80 000 besök. Antal besök per öppettimme var ca 50. Hyresvärd är Citycon.

Blackebergs bibliotek

Bibliotek ligger centralt intill T-banan med utsikt över torget. Biblioteket renoverades 2005 och är i bra skick. Under 2011 genomfördes ca 30 000 utlån och ca 50 000 besök. Antalet besök per öppettimme var ca 40. Hyresvärd är AB Vitgatan.

Stora Essingens bibliotek

Stora Essingens bibliotek är ett av två integrerade skol- och folkbibliotek i Stockholms stad. Lokalen är i relativt bra skick. Under 2011 genomfördes ca 20 000 utlån och ca 20 000 besök. Antal besök per öppettimme ca 50. Statistiken är dock oprecis eftersom det är ett integrerat folk- och skolbibliotek där de olika verksamheterna statistiskt idag inte går att skilja åt. Hyresvärd är Skolfastigheter i Stockholm (SISAB)

Hornstulls bibliotek

Biblioteket ligger centralt, dock något undanskymt i stadsdelen. Efterfrågan på studieplatser är mycket stor. Barnavdelningen är liten i förhållande till användningen. Inredningen i biblioteket är mycket sliten och i stort behov av förnyelse. Under 2011 genomfördes ca 120 000 utlån och ca 190 000 besök. Antalet besök per öppettimme var ca 80. Hyresvärd är SEB Trygg Liv.

Gröndals bibliotek

Biblioteket besöks i ökad utsträckning av barnfamiljer och studenter. Under 2011 görs en allmän uppfräschning och tillgänglighetsanpassning. Ett nytt barnrum inreds. Under 2011 genomfördes ca 40 000 utlån och ca 70 000 besök. Antal besök per öppettimme var ca 50. Hyresvärd är Bf Akterspegeln 18.

Aspuddens bibliotek

Aspuddens bibliotek har en mycket bra placering i området, dock i behov av renovering. Under 2011 genomfördes ca 50 000 utlån och ca 80 000 besök. Antal besök per öppettimme var ca 50. Hyresvärd är HSBs bostadsrättsförening Vandraren.

Bredängs bibliotek

Detta är ett nytt bibliotek från 2010 med inriktning på ungdom. Biblioteket ligger i samma lokal som tunnelbanestationen. 2011 genomfördes ca 40 000 utlån och 90 000 besök. Antalet besök per öppettimme var ca 60. Hyresvärd är AB Storstockholms Lokaltrafik.

Enskedes bibliotek

Biblioteket har en relativt bra placering 150 m från tunnelbanan. Lokalen behöver totalrenoveras. En del nya bostäder tillkommer i området. Under 2011 genomfördes ca 60 000 utlån och 70 000 besök. Antal besök per öppettimme var ca 45. Hyresvärd är Micasa Fastigheter i Stockholm AB.

Gubbängens bibliotek

Bra placering alldeles intill T-banan. En nackdel är att det ligger på andra våningen. Lokalerna är stora med relativt god standard, mindre renovering krävs. Under 2011 genomfördes ca 30 000 lån och ca 30 000 besök. Antal besök per öppettimme var ca 25. Hyresvärd är Familjebostäder AB.

Björkhagens bibliotek

Björkhagens bibliotek flyttades till Björkhagen från Hammarbyhöjden av stadsdelsförvaltningen år 2000. Biblioteket samlokaliseras med stadsdelsförvaltningen och delar receptionsdisk med denna. För närvarande planerar stadsdelsförvaltningen en ombyggnad av lokalerna och biblioteket deltar i det arbetet med utgångspunkt att skapa ett lokalt bibliotek som tydligare fångar det lokala närsamhällets behov (pågående generationsskifte, fler barnfamiljer, önskemål om fler studieplatser). 2011 genomfördes ca 20 000 utlån och ca 30 000 besök. Antal besök per öppettimme var ca 30. Hyresvärd är Stockholms stad, Skarpnäcks stadsdelsförvaltning.

Bagarmossens bibliotek

Hösten 2010 genomfördes en renovering av främst ytskikt, golv och väggar. I samband med detta gjordes också en gallring i mediebeståndet och biblioteket har därmed fått en ordentlig uppfräschning. Under 2011 genomfördes ca 60 000 utlån och ca 70 000 besök. Antalet besök per öppettimme var ca 50. Hyresvärd är Stockholms hem AB

Skarpnäcks bibliotek

Skarpnäcks bibliotek är inrymt i Skarpnäcks kulturhus och har i hög grad samordnade öppettider med detta. Sommaren 2010 genomfördes en stor förbättring av bibliotekets belysning, all armatur byttes ut och lokalen är i relativt gott skick. Under 2011 genomfördes ca 40 000 utlån och ca 70 000 besök. Antalet besök per öppettimme var ca 55. Hyresvärd är Stockholms stad, Skarpnäcks stadsdelsförvaltning.

Sköndals bibliotek

Biblioteket har en central placering i Sköndals centrum, utanför T-banenätet. Biblioteket är i stort behov av renovering av bland annat golv, väggar och inredning. Under 2011 genomfördes ca 20 000 utlån och ca 20 000 besök. Antalet besök per öppettimme var ca 20. Hyresvärd är Familjebostäder.

Örby bibliotek

Litet bibliotek beläget i Örby skola. Ett av två integrerade skol- och folkbibliotek. I praktiken ett skolbibliotek med relativt få andra besökare. Under 2011 genomfördes ca 25 000 utlån och ca 20 000 besök. Antalet besök per öppettimme var ca 25. Statistiken är dock oprecis eftersom det är ett integrerat folk- och skolbibliotek där de olika verksamheterna statistiskt idag inte går att skilja åt. Hyresvärd är Skolfastigheter i Stockholm (SISAB).

Hagsätra

Biblioteket har en bra placering i centrum dock med dålig akustik vilket ger hög ljudnivå. Visst behov av renovering finns. Under 2011 genomfördes ca 20 000 utlån och ca 35 000 besök. Antalet besök per öppettimme var ca 30. Hyresvärd är IKANO Fastighets AB.

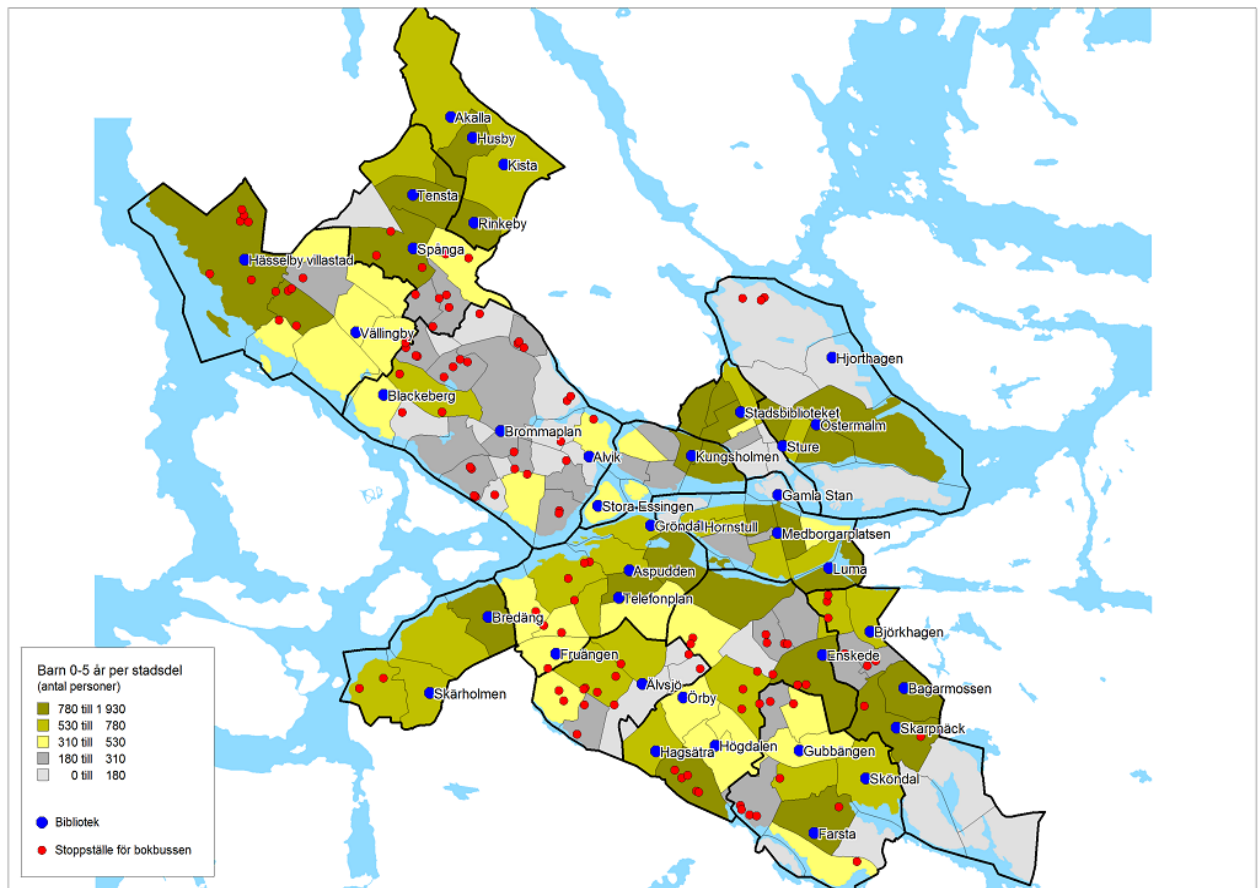
Det digitala biblioteket

Den digitala utvecklingen har bara börjat, fler människor blir än mer digitalt delaktiga. Folkbiblioteken står inför en omställning på medieområdet där alltmer ges ut i digital form. Istället för att bara förvara berättelser och lärande skall lokalerna inspirera till, och skapa möten kring, berättelser och lärande.

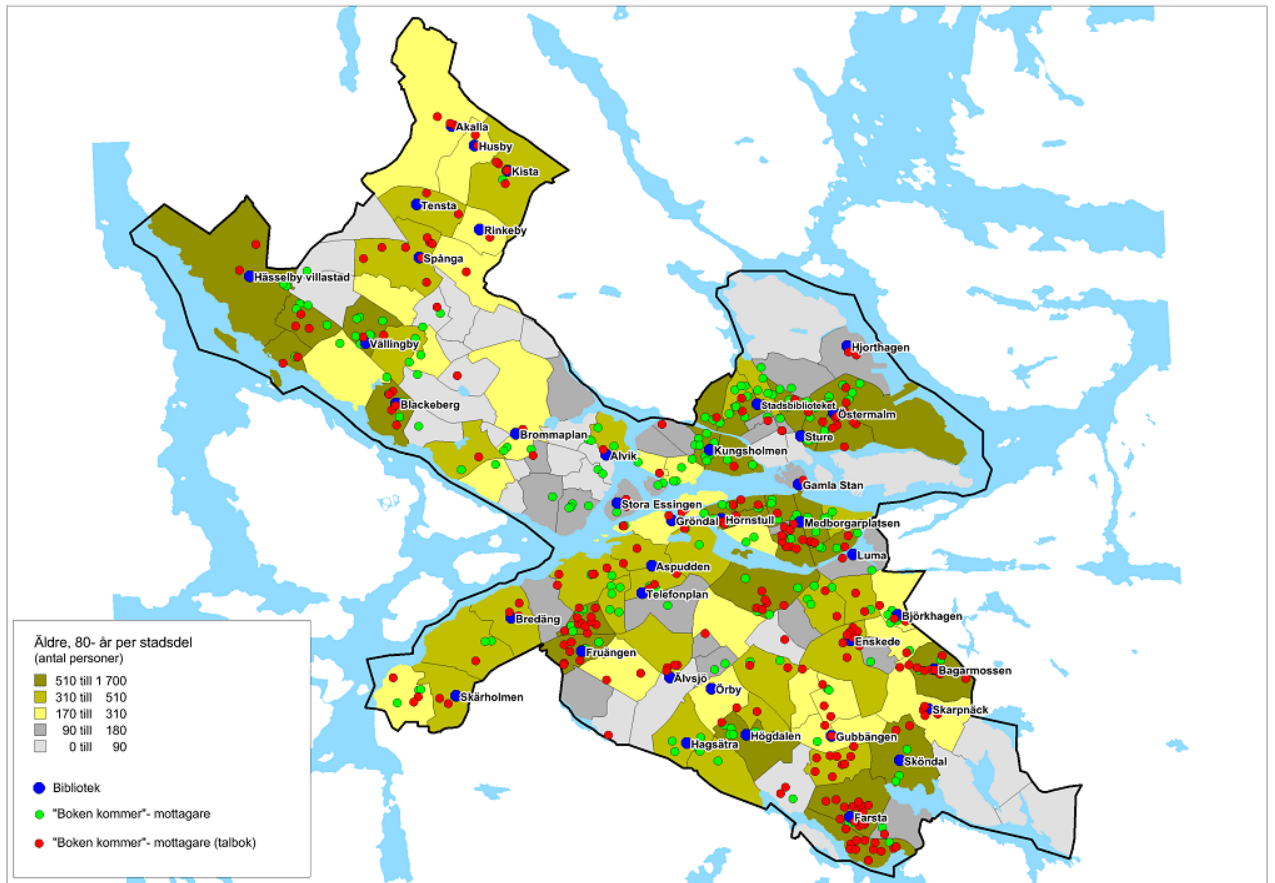
De fysiska lånen och besöken håller sig idag relativt konstanta eller ökar medan det digitala biblioteket ökar sin andel men från en mindre nivå. Stockholmarna efterfrågar och förväntar sig utveckling av såväl det fysiska som digitala biblioteket. Ökade satsningar på digitala biblioteket innebär alltså idag inte minskade utgifter för traditionella fysiska bibliotek. biblioteket.stockholm.se samt m.biblioteket.stockholm.se hade 2011 ca 3,8 miljoner besökare och 100 000 utlån av e-media (Totalt utlån av media ca 4,1 miljoner). Utslaget på alla dygnets timmar hade bibliotekens webbplatser ca 430 besök per timme.

Mobila verksamheter

Mobil biblioteksverksamhet ska komplettera den övriga biblioteksverksamheten. Idag finns en barnboksbuss och upphandling av en ny buss pågår. Parallellt pågår arbete med att förnya och förbättra bokbussverksamheten. Bussen kör främst till förskolor men även i viss mån till fritidshem.



Det pågår även ett arbete med att se över biblioteksservicen till Stockholms äldre befolkning. Det förs bland annat diskussioner om en biblioteksbuss med inriktning mot äldre biblioteksanvändare. Genom mobil verksamhet kan biblioteken nå främst barn och äldre genom att komma dit de är.



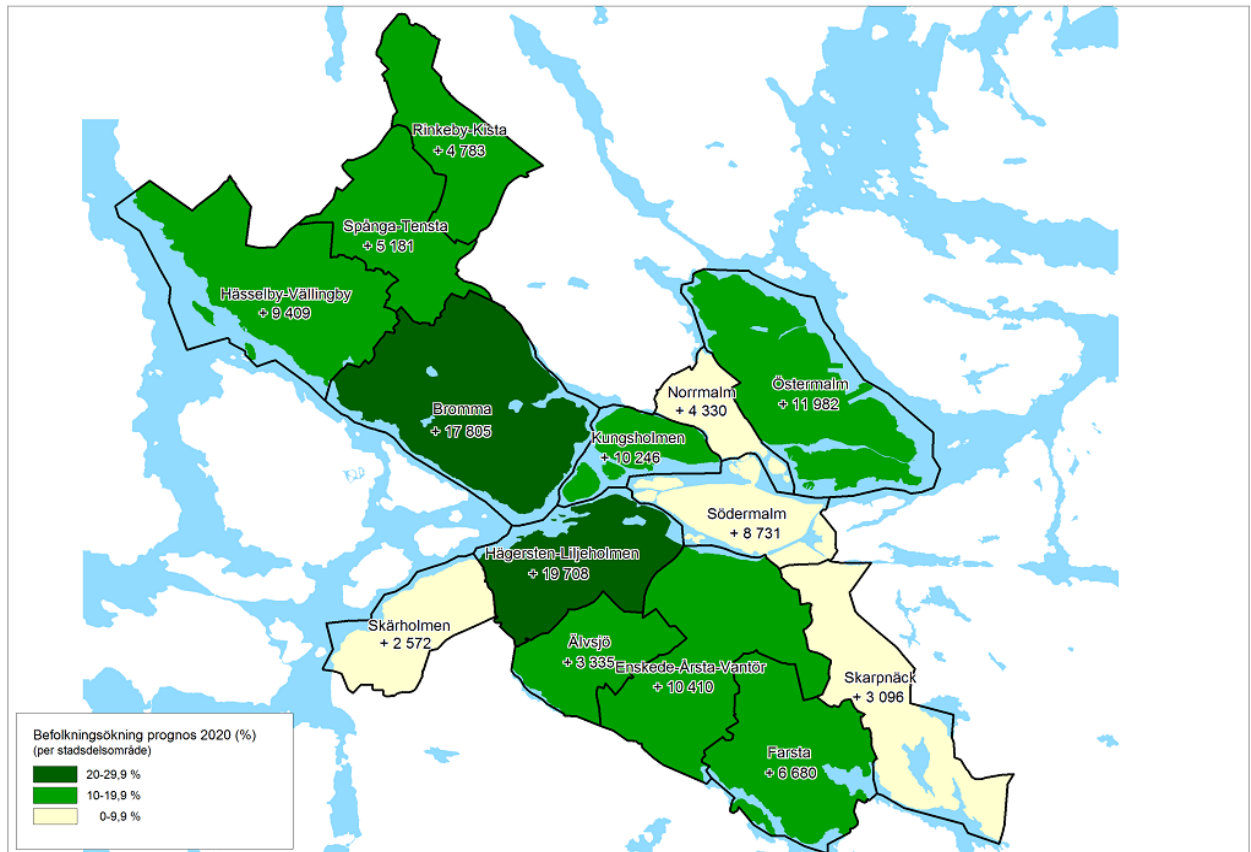
Äldre personer nås även via Boken kommer-verksamheten. Idag har Stockholms stadsbibliotek sådan service till ungefär 280 personer med två inriktningar, talboks-låntagare och boklånstagare. Servicen sker uteslutande till äldre boende i egna hem. Som framgår av kartan finns potential att sprida servicen och en möjlighet att även ha Boken kommer service till boende inom äldreomsorgen. Stadsdelsförvaltningarna, Äldreförvaltningen och Stockholms stadsbibliotek arbetar tillsammans kring hur biblioteksservicen kan nå fler äldre, bland annat genom att utveckla Boken kommer-verksamheten.

Befolkningsutveckling

Regionen beräknas öka sin folkmängd med närmare 500 000 fram till 2030.

Stockholms stad 2030 kommer att ha en befolkning på närmare 950 000 invånare. När nya bostadsområden eller arbetsplatsområden byggs ska bibliotekens betydelse för området värderas.

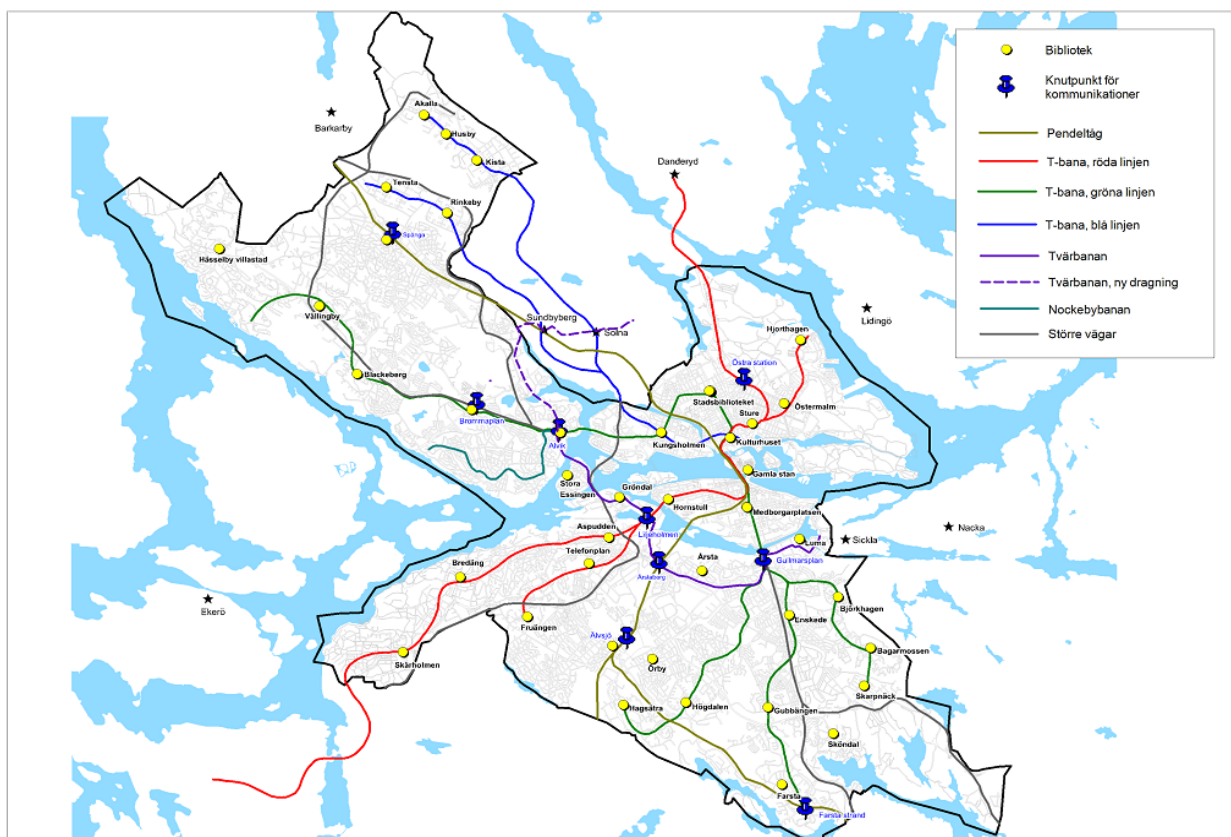
Befolkningen ökar kraftigast i områdena direkt utanför centrala staden. Det är de områden som Översiktsplanen pekat ut: Norra Djurgårdstaden, Ulvsunda, Liljeholmen och Årstafältet.



Rörligheten bland befolkningen var under 2010 störst för Södermalm. Det är främst stockholmare från andra delar av Stockholm som flyttar in till Södermalm. Rinkeby-Kista är den stadsdel där den störst andelen personer från utlandet bosätter sig när de kommer till Stockholm.

Trafikinфраstruktur

I Biblioteksplanen poängteras vikten av att stadens bibliotek ligger där stockholmarna rör sig. Idag ligger endast tre av biblioteken en bra bit från den spårbundna kollektivtrafiken. Det är Sköndals och Örby bibliotek samt biblioteket i Hässelby Villastad. Sköndal och Hässelby ligger dock i centrumanläggningar medan Örby bibliotek är integrerat i skolan.



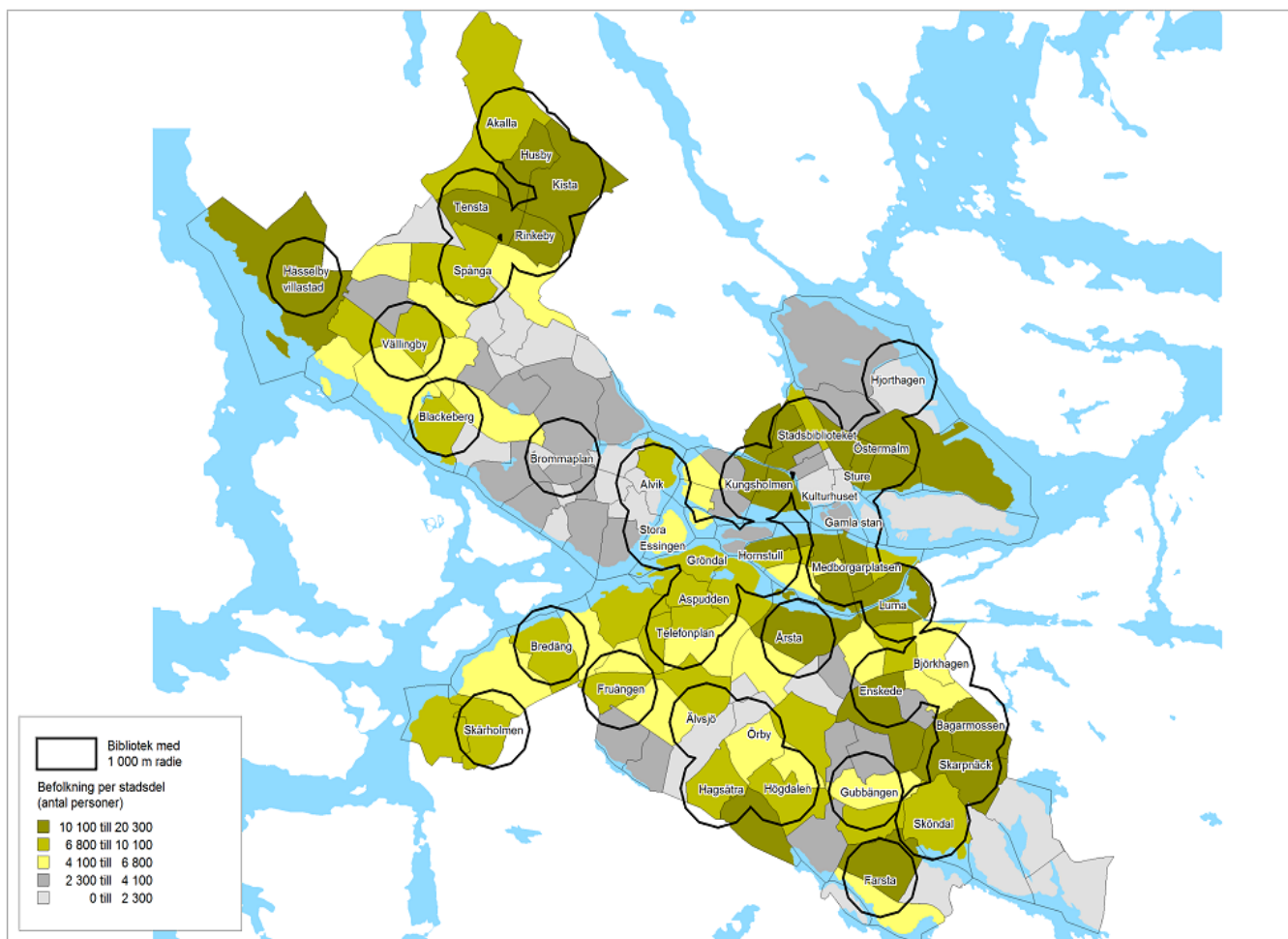
Flera av de kommunikationsprojekt som pågår eller ska genomföras i Stockholmsområdet påverkar bibliotekens lägen. Det som närmast påverkar är:

Citybanan är en pendeltågstunnel under hela innerstaden med nya stationer under T-centralen och vid Odenplan. Den förbättrar tillgängligheten till innerstaden.

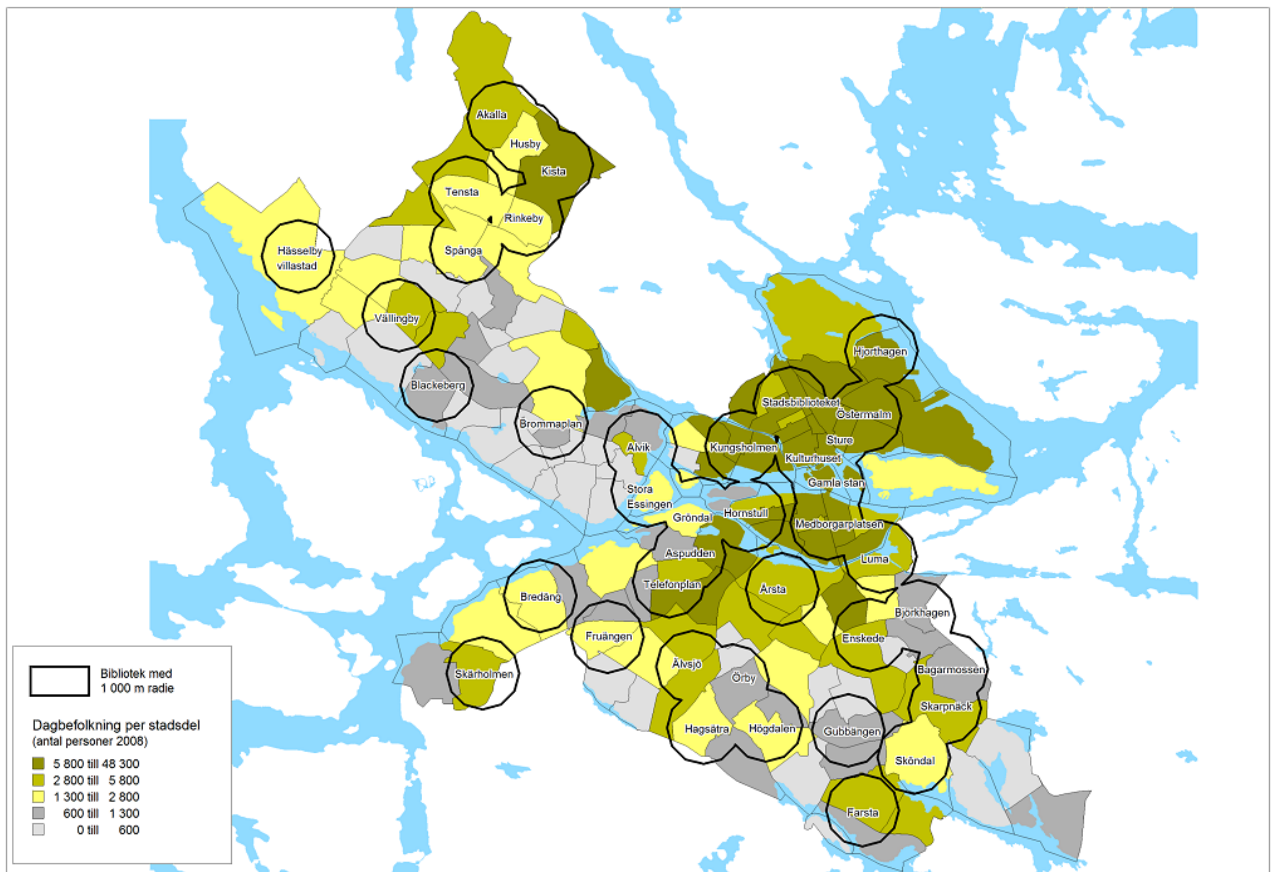
Tvärbanan Norr är en förlängning av tvärbanan från Alvik vidare norrut. Tvärbanan Norr ska binda samman de spårtrafikstråken, samt utgöra en effektiv kollektivtrafik till områden med hög boendetäthet och många arbetsplatser som idag inte är spårtrafikförsörjda. Banan minskar trängseln i befintliga spårssystem, samt länkar samman bebyggelseområden. Tvärbanan har gemensam sträcka mellan Alvik och Ulvsunda, därefter sker en förgrening mot Kista samt mot Solna och Universitetet.

Befintlig biblioteksstruktur

Biblioteken i Stockholms stad är till största del belägna i områden där det bor relativt många människor. Vissa delar har ganska tätt med bibliotek och man kan lätt gå mellan de olika bibliotekslokalerna. Det gäller fram för allt Järva, centrala staden och delar av södra Stockholm. Tunnelbanenätet är avgörande för placeringen av bibliotek, vilket gör att med tunnelbanan når man flera bibliotek inom loppet av några minuter. Ett sådant exempel är Björkhagen – Bagarmossen – Skarpräck och ett annat är Kista – Husby – Akalla.



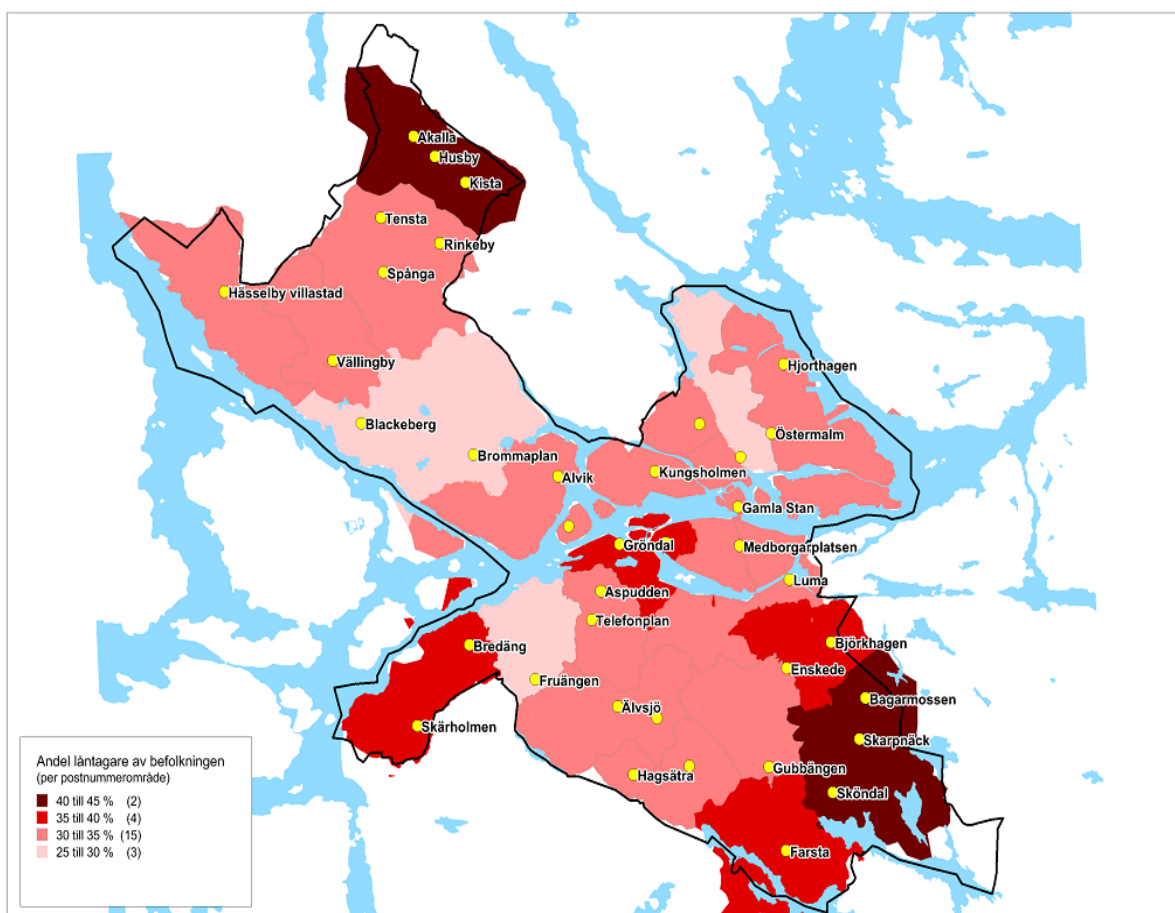
Vid en jämförelse mellan befolkningen per stadsdel och dagbefolkningen per stadsdel finns stora skillnader för en hel del av stadsdelarna. Flera av stadsdelarna i västerort och söderut minskar påtagligt sin befolkning dagtid. Dagbefolkningen som till stor del består av barn och äldre.



Aktiva låntagare

Uppgifter över antalet aktiva låntagare visar att dessa finns i alla stadsdelar men även i övriga kommuner i länet. Till aktiva låntagare räknas de som under året gjort minst ett lån, omlån, en återlämning eller reservation.

I den nationella statistiken har Stockholm 25 % aktiva låntagare under 2010. För riket i sin helhet är antalet 30 %, för Stockholms län 0,26. Måttet mäter enbart aktiviteter där bibliotekskortet används vilket utesluter mycket av bibliotekens utbud. Av de aktiva låntagarna vid Stockholms stadsbibliotek bor 20 % utanför kommunen. Antalet stockholmare som är aktiva i andra kommuner i Stockholms län är procentuellt ungefär det samma. För att få fram fördelningen över staden har postnummerindelningen använts och en omräkning av boende har gjorts utifrån stadsdelsnämndsindelningen.



Aktiviteter

För att se vilka aktiviteter som sker på Stockholms bibliotek gjordes en undersökning enligt den norska modellen TTT, Tverrgående trafik telling. Det är en metod som snabbt kan ge en bild av vilka aktiviteter som sker på biblioteket, vad som görs, vilka platser och tjänster som tas i anspråk. Observationerna talar också om när aktiviteterna sker och av vem. Under april och september månad observerades vid 10 olika bibliotek inom Stockholms stadsbibliotek. Totalt 91 besök vid olika tidpunkter och dagar. Under dessa observationer har 1625 aktiviteter noterats.

De vanligaste aktiviteterna är att sitta ensam och läsa/skriva/lyssna och sitta ensam med dator (308 st), detta utgör 19 % av aktiviteterna. Det är i huvudsak vuxna som gör detta och fler

män än kvinnor. Barns vanligaste aktivitet är att ”browsa” (ungefär: strosa runt och titta bland och i medierna) i grupp och att sitta i grupp och använda medier. Ungdomars vanligaste aktivitet är att sitta i grupp och använda medier eller att sitta ensam och läsa/skriva/lyssna. För äldre är den vanligaste aktiviteten att sitta ensam och läsa/skriva/lyssna.

31,5 % av aktiviteterna utförs av vuxna kvinnor, 30,5 % utförs av vuxna män, 14 % utförs av barn, 17 % av ungdomar och 7 % av äldre. Övriga är att så stor del av aktiviteterna utfördes av vuxna män eftersom annan statistik visar att kvinnor är dubbelt så många som männen avseende aktiva låntagare.

Den första observationsperioden var i mitten av maj i underbart sommarväder och den andra en septembervecka då skolor, universitet och andra verksamheter var i full gång. Antalet aktiviteter var fler i september än i maj, men fördelningen mellan grupperna var i stort sett lika undantaget gruppen ungdomar som var tre gånger så stor i september jämfört med maj.