

Folkbiblioteken i Stockholms län i siffror 2003-2007



Regionala biblioteksenheten

STOCKHOLMS STADSBIBLIOTEK
KULTURFÖRVALTNINGEN

2008-06-16



Regionala biblioteksenheten

**STOCKHOLMS STADSBIBLIOTEK
KULTURFÖRVALTNINGEN**

Krister Hansson, tel 508 31 277, e-post: krister.hansson@kultur.stockholm.se

Anja Andersson, tel 508 31 278, e-post: anja.andersson@kultur.stockholm.se

Innehållsförteckning

Förord

Tabeller

1. Folkmängd – Besök – Öppethållande 2007
2. Utlån Totalt – Via automat – AV – E-böcker – Övrigt 2007
3. Utlån böcker 2007
4. Drift, personal- och lokalkostnader. Bokslut 2007
5. Mediekostnad enligt bokslut 2007 och medieanslag 2008
6. Mediekostnad för barn/ 1.000 invånare (barn under 17 år). Bokslut 2007, budget 2008
7. Nyförvärv totalt/ 1.000 invånare 2003–2007
8. Nyförvärv för barn totalt/invånare under 17 år 2003–2007
9. Antal medieenheter för barn och ungdom/invånare under 17 år 2003–2007
10. Utrangeringar totalt/mediebestånd totalt (%) 2003–2007
11. Utrangeringar barn- & ungdomsmedia/Bestånd barn- & ungdomsmedia (%) 2003–2007
12. Kostnader/öppettimme 2003–2007
13. Kostnader/besök 2003–2007
14. Kostnader/utlån 2003–2007
15. Besök/årsverke 2003–2007
16. Besök/invånare 2003–2007
17. Virtuella besök på bibliotekets hemsida/ 1.000 invånare 2003–2007
18. Utlån/invånare 2003–2007
19. Utlån/bestånd 2003–2007
20. Utlån/besök 2003–2007
21. Utlån/årsverke 2003–2007
22. Utlån/öppettimme 2003–2007
23. Fjärrlån/ 1.000 invånare, inlån 2003–2007
24. Årsverken/ 1.000 invånare 2003–2007
25. Bibliotekarieårsverken/ 1.000 invånare 2003–2007
26. Årsverken assistenter, kanslist m.fl./ 1.000 invånare 2003–2007

27. Öppettimmar/ 1.000 invånare 2003–2007
28. Öppettimmar/årsverke 2003–2007
29. Fasta öppettimmar utöver normal öppethållande/ 1.000 invånare 2003–2007
30. Boken kommer-lån/ 1.000 invånare 2003–2007
31. Boken kommer-låntagare/ 1.000 invånare 2003–2007
32. Talbokslån/ 1.000 invånare 2003–2007
33. Talboksbestånd/Ljudkassetter/ 1.000 invånare 2003–2007
34. Talboksbestånd/Optiska skiva DAISY/1.000 invånare 2003–2007
35. Gruppbesök för vuxna/ 1.000 invånare 2003–2007
36. Gruppbesök för vuxna/årsverke 2003–2007
37. Gruppbesök för barn & ungdom under 17 år/årsverke 2003–2007
38. Gruppbesök för barn & ungdom under 17 år/ 1.000 invånare 2003–2007
39. Antal datorer för allmänheten/ 1.000 invånare 2003–2007
40. Antal självbetjäningsautomater IN för allmänheten 2003–2007
41. Antal självbetjäningsautomater UT för allmänheten 2003–2007
42. Antal självbetjäningsautomater UT-IN för allmänheten 2004–2007
43. RFID
44. Regionbibliotekets utbildningsdagar 2003–2007
45. Deltagare på Regionbibliotekets utbildningsdagar 2003–2007
46. Fjärrlån och depositioner utsända från Regionbiblioteket 2003–2007

Förord

Denna redovisning är en sammanställning av statistik gällande verksamheten i samtliga kommuner i Stockholms län. Då orden *län/länet* och *totalt* förekommer omfattas således samtliga 26 kommuner i länet.

Ett antal faktorer har påverkat biblioteksstatistiken för Stockholms län år 2007. Ibland är det svårt att få fram varje enskild statistisk uppgift och därför finns tabeller med ofullständiga uppgifter. De ofullständiga uppgifterna markeras med ett asteriskecken i respektive fält. Siffran 0 i ett fält betyder däremot redovisat resultat.

Vissa kommuner väljer att redovisa ett gemensamt medieanslag för bibliotekens barn- och vuxenverksamhet. Andra kommuner hade när denna sammanställning gjordes ännu inte fördelat sitt medieanslag mellan de olika avdelningarna. De kommuner som av olika anledningar inte redovisar ett särskilt medieanslag för barn är Järfälla, Nacka, Norrtälje, Sollentuna, Södertälje och Österåker

De mätmetoder som här har använts är olika kvantitativa statistiska mätningar. Men en kvantitativ mätning belyser endast en del av verksamheten eller redovisar snarare verksamheten på endast ett sätt. Genom en kvantitativ metod redovisar vi vilken verksamhet som bedrivs och i vilken omfattning. Däremot kan man inte av resultatet utläsa hur denna verksamhet bedrivs eller hur den uppfattas av dem som använder den.

En siffra i en tabell är ett resultat av ett händelseförlopp. För att kunna illustrera detta förlopp och förklara varför just detta resultat uppnåddes, krävs en kvalitativ mätning som komplement. Inom den kommunala sektorn används idag olika modeller som syftar till att kvalitetssäkra den verksamhet man erbjuder medborgarna. Även på många bibliotek arbetar man med fastställda metoder för att mäta och säkra kvaliteten på sitt arbete och sina tjänster.

En annan statistik som har aktualiserats de senaste åren är behovet av att kunna mäta bibliotekens virtuella tjänster. Hur och i vilken omfattning dessa tjänster nyttjas är ett viktigt mått med tanke på den framtida biblioteksutvecklingen. En möjlighet att mäta denna del av bibliotekets tjänster är att mäta antalet virtuella besök på bibliotekets hemsida. Denna uppgift redovisas fr.o.m. år 2000 då 5 kommuner räknade de virtuella besöken. Under 2007 är antalet kommuner som räknar dessa besök 17. Det innebär att andelen kommuner som mäter virtuella besök har ökat och fler påbörjar detta under 2008. Det är en förhoppning att vi snart ska få en heltäckande bild av de virtuella besöken. Eftersom många av bibliotekets tjänster idag är digitala bör biblioteken kunna redovisa den totala besökssiffran, d.v.s. både virtuella och fysiska besök .

Folkmängd

Den 31 december 2006 uppgick folkmängden i Stockholms län sammanlagt till 1 949 516 personer. Av dessa bodde 795 163 personer i Stockholms stad. Antalet barn och ungdomar under 17 år uppgick till 401 105, en ökning med 4 132. Siffran för antalet personer över 65 år uppgick till 272 932, en ökning med 2 548. 84 728 är över 80 år. En minskning med 396. Befolkningen har ökat i alla kommuner.

Driftskostnader

Den genomsnittliga kostnaden per invånare för driften av biblioteken i länet har ökat, från 315 kr 2006 till 336 kr 2007, en skillnad på 21 kr. 10 kommuner har minskade driftskostnader/invånare 2007, medan övriga har ökade eller oförändrade driftskostnader per invånare. Skillnaderna mellan biblioteken är stora.

Den genomsnittliga kostnaden per öppettimme minskade under 2007, från 3 194 till 3 152..

Medieanslag och mediebestånd

Det totala medieanslaget för 2008 ökade med 377 tkr jämfört med 2007. Det är en liten återhämtning från förra årets kraftiga minskning. 10 kommuner höjer medan 14 kommuner sänker och två som har oförändrat. Störst ökning per invånare har Stockholm och kraftigast sänkning gör Nacka och Sundbyberg. Totalt i länet ökar medieanslaget med 1 krona.

Mediebeståndet har sjunkit med 370 000 volymer. I genomsnitt 11,6 % gallrades 2007 eller 616 653 enheter. Totalt finns 5,3 miljoner medieenheter vid de kommunala biblioteken i Stockholms län.

Utlån

Det totala utlånet i länet ökade med cirka 130 000 under 2007 till 10 969 812 med ett snitt på 5,6 lån per invånare. En sjunkande utlåning redovisas av 15 kommuner medan 11 kommuner ökade sin utlåning. Utlån av AV-medier har ökat liksom av e-böcker. Utlåningen av e-böcker var för 2007 178 241. Antalet lån som sker via automat ökade också kraftigt under året. Kostnaden per lån har ökat från 56,0 år 2006 till 59,7 år 2007

Öppethållande

Antalet öppettimmar totalt i länet för år 2007 är 207 6622, d.v.s. en kraftig ökning av öppethållandet jämfört med året innan. Det ger en ökning av öppethållandet per invånare till 106,5 timmar per tusen invånare. Kraftigaste ökningen av öppethållande har skett i Stockholm. 20 kommuner har dessutom fasta öppettider för exempelvis gruppbesök.

Besök

De kommunala biblioteken i Stockholms län hade under 2007 totalt 13 506 375 besök. Det är en ökning jämfört med 2006 med ca 500 000 besök. I 10 kommuner ökade besökssiffrorna och i 16 minskade de. Kraftigast besöksökning sett till invånarantalet har skett i Nykvarn och Nacka. Södertälje har också ökat kraftigt sett till ett längre perspektiv som beror på renovering av bibliotekslokal. Invånarna i Stockholms län besökte år 2007 i genomsnitt biblioteken 6,9 gånger och gjorde vid varje tillfälle 0,81 lån. Varje besök kostar i genomsnitt 48:50 kr. Nacka har under många år toppat antal besök per invånare och gör det även under 2007 med 12,2 besök. Österåkers invånare besöker i snitt biblioteket 3,1 gånger.

Ett årsverke tar i genomsnitt emot 15 815 besök.

Virtuella besök

Antalet virtuella besök under 2007 var 2 954 151, vilket är en ökning med ca 330 000 besök. Det är 17 kommuner som redovisar de virtuella besöken, Till detta kommer 894 862 besök i bibliotekskatalogen.

Årsverken

Antalet årsverk har minskat med 40 mellan 2006 och 2007. Antalet bibliotekarier minskar något medan antalet biblioteksassistenter och övriga kategorier fortsätter att minska ganska kraftigt. Antalet öppettimmar per årsverke har ökat till 243,2.

Boken kommer

Boken kommer-lånen har för hela länet fortsatt att minska och uppgår till 134 701, vilket är en minskning med nästan 11 000 lån. Antalet Boken kommer-låntagare har minskat något och är nu 1929 stycken, vilket är en minskning med 159. Det ser mycket olika ut i kommunerna där vissa ökar och andra minskar verksamheten. Variationerna kan ha med marknadsföringen att göra. I Täby och Norrtälje förekommer ingen Boken kommer-verksamhet. Det finns 8 728 personer i länet som är 80 år eller äldre. Störst andel äldre finns i Norrtälje, Lidingö, Danderyd, Solna, Stockholm och Sundbyberg där 5% eller fler är över 80 år.

Talboksverksamhet

Vad gäller talboksverksamheten redovisar 7 kommuner en ökning och 18 kommuner en minskning av lånen. Sollentuna har inte fått fram någon uppgift. Genomsnittet för antalet talbokslån per 1000 invånare är 101,85. Motsvarande siffra för 2001 var 226,94. Det betyder att denna verksamhet har minskat kraftigt under de senaste åren. Genomslaget av DAISY-skivor har inte visat någon ökning av talbokslånen. Verksamhetens omfattning skiljer sig kraftigt mellan kommunerna där Lidingö har 237,13 talbokslån/invånare medan Nykvarn har 21,40. Talboksbeståndet har minskat under 2007.

Gruppbesök för vuxna

Antalet gruppbesök för vuxna har under 2007 ökat kraftigt till 3706. Genomsnittet gruppbesök för vuxna per årsverk har ökat till 4,34. Det ligger också en stor osäkerhet i dessa siffror och siffrorna varierar kraftigt mellan åren.

Barnverksamhet

Som tidigare nämnts redovisar sju kommuner endast ett gemensamt medieanslag för barn- och vuxenmedier. Bland de som har särredovisat barnmedierna har mediekostnaderna per barn ökat i 11 av kommunerna, oförändrat i 3 och minskat i 3. Mest medel per barn, av de kommuner som redovisar, satsas i Botkyrka och Nynäshamn medan Upplands-Bro och Vaxholm har den lägsta mediebudgeten per barn. De barnrikaste kommunerna är Ekerö, Salem och Värmdö med 27% barn under 17 år. Barnfattigast är Solna, Sundbyberg och Stockholm med 15 – 18 %.

Biblioteken tillhandahöll 4,3 medieenheter per barn under 2007. Det är ungefär samma nivå som 2006. Utlåningen har som tidigare nämnts ökat något. Gruppbesöken har ökat per 1000 invånare, men ökningarna i 14 kommuner och minskningar i 12. Variationerna mellan åren kan vara stora i den enskilda kommunen beroende på vilka läsfrämjande satsningar som pågår. Flest gruppbesök för barn och unga har under ett flertal år Täby och Vallentuna haft.

Datorer och automatstationer

924 datorer fanns under 2007 för allmänheten att använda, en minskning med 70 stycken. 22 kommuner har självbetjäningsautomater för utlån och 18 kommuner har automater för återlämning. Sex kommuner har kombinerade automater för in- och utlåning. Totalt finns 53 automater för utlån, 32 automater för återlämning och 84 kombinerade automater. Det är de kombinerade som ökar i antal. Sex kommuner i länet har inför RFID för bokidentifiering. Antalet utlån via automater har ökat till 4 404 026 och utgör 40% av utlånen.

Regionbiblioteket

Länsbiblioteket har arrangerat 109 studiedagar, utbildningsdagar, konferenser och arbetsmöten. Det sammanlagda antalet deltagare har varit 3509 personer.

2008-06-16 Krister Hansson

KOMMUNALA BIBLIOTEK I STOCKHOLMS LÄN 2007 Tabell 1

Folkmängd - besök - öppethållande

Kommun	Folkmängd 2007-12-31	Under 17 år 2007-12-31	Besök	Besök hemsidan	Besök Opacen	Öppet- hållande totalt	Därutöver fasta öppettimmar
Botkyrka	79 031	18 444	541 609	0	0	10 137	1 015
Danderyd	30 789	7 662	221 100	18 000	0	6 085	368
Ekerö	24 687	6 470	135 836	10 563	0	2 960	0
Haninge	73 698	16 498	440 513	6 996	7 205	5 999	554
Huddinge	91 827	21 818	389 857	95 496	0	7 135	1 738
Järfälla	63 427	13 813	423 203	77 618	0	5 811	844
Lidingö	42 710	9 660	266 055	101 922	29 858	2 458	768
Nacka	84 303	20 222	1 028 311	65 422	42 621	12 696	0
Norrtälje	55 225	10 461	313 785	0	0	8 631	0
Nykvarn	8 926	2 277	43 160	20 000	0	1 828	609
Nynäshamn	25 353	5 231	135 047	7 524	0	4 413	150
Salem	15 065	3 981	92 909	37 687	0	1 544	16
Sigtuna	37 793	8 435	231 915	0	16 606	3 467	75
Sollentuna	61 387	15 087	285 589	140 000	0	4 010	728
Solna	63 318	9 361	510 000	236 000	54 256	3 955	108
Stockholm	795 163	142 005	5 825 206	1 890 791	619 350	85 441	5 950
Sundbyberg	35 078	6 069	188 183	19 080	0	2 300	394
Södertälje	83 642	17 749	810 000	0	42 717	6 591	902
Tyresö	42 047	10 524	286 221	66 000	20 360	5 106	432
Täby	61 633	14 443	483 612	68 870	54 107	6 536	4 287
Upplands-Bro	22 221	4 994	84 726	52 839	0	3 272	0
Upplands Väsby	38 055	8 192	143 221	26 067	0	2 492	0
Vallentuna	28 382	7 199	242 824	15 750	7 782	3 411	527
Vaxholm	10 600	2 711	53 237	0	0	1 796	0
Värmdö	36 870	9 607	210 256	0	0	7 122	504
Österåker	38 286	8 192	120 000	0	0	2 466	207
Totalt	1 949 516	401 105	13 506 375	2 956 625	894 862	207 662	20 176

KOMMUNALA BIBLIOTEK I STOCKHOLMS LÄN 2007 Tabell 2

Utlåning

Kommun	Utlån totalt	Utlån via automat	Utlån AV	Utlån E-böcker	Utlån Övrigt
Botkyrka	514 495	123 453	104 817	8 218	132
Danderyd	177 466	20 962	34 246	687	39
Ekerö	144 360	6 063	30 451	400	0
Haninge	418 248	129 651	64 803	1 104	0
Huddinge	402 141	55 811	51 703	1 175	89
Järfälla	281 418	114 269	52 210	2 106	0
Lidingö	270 315	202 163	56 766	960	399
Nacka	494 559	244 470	114 660	2 500	0
Norrtälje	319 523	0	31 750	17 631	0
Nykvarn	43 365	21 393	9 336	554	0
Nynäshamn	158 405	31 696	24 672	423	0
Salem	111 237	0	20 017	4 967	95
Sigtuna	195 727	69 959	22 880	804	2 021
Sollentuna	344 044	0	0	1 021	0
Solna	371 500	175 599	46 136	76 834	288
Stockholm	4 516 609	2 474 352	919 660	38 531	2 467
Sundbyberg	117 559	62 931	18 184	569	250
Södertälje	441 868	7 840	91 276	12 213	0
Tyresö	248 541	151 908	36 867	2 562	292
Täby	493 359	143 482	71 949	1 581	57
Upplands-Bro	77 965	4 539	18 636	672	65
Upplands Väsby	211 009	95 316	29 402	631	95
Vallentuna	171 120	15 296	26 684	423	0
Vaxholm	65 343	0	8 344	350	0
Värmdö	223 821	0	25 880	834	117
Österåker	155 815	52 873	22 353	491	0
Totalt	10 969 812	4 204 026	1 933 682	178 241	6 406

Utlåning

Kommun	Utlån böcker	Därav vuxen fack	Därav vuxen skön	Därav barn fack	Därav barn skön
Botkyrka	401 328	103 923	86 284	26 346	184 778
Danderyd	142 706	33 580	37 378	7 175	64 573
Ekerö	113 009	23 737	19 836	11 621	57 815
Haninge	352 341	106 443	84 488	36 914	124 496
Huddinge	349 131	72 645	60 683	24 977	190 826
Järfälla	227 102	75 605	62 119	0	0
Lidingö	213 549	62 172	54 063	10 527	86 797
Nacka	379 899	130 051	126 536	24 448	184 797
Norrtälje	274 905	82 635	76 844	0	0
Nykvarn	33 475	9 084	12 695	4 979	16 607
Nynäshamn	133 310	35 829	32 278	7 323	57 880
Salem	86 158	19 363	16 348	4 548	45 899
Sigtuna	154 613	39 082	35 009	13 349	63 873
Sollentuna	0	0	0	0	0
Solna	254 204	136 876	100 378	13 523	82 440
Stockholm	3 558 418	1 174 660	946 379	171 193	1 266 186
Sundbyberg	98 556	27 998	29 404	4 069	35 657
Södertälje	330 539	98 061	74 102	20 201	138 175
Tyresö	208 130	53 169	68 506	13 807	109 807
Täby	390 800	104 504	110 838	30 221	222 651
Upplands-Bro	58 592	16 434	12 848	3 838	25 472
Upplands Väsby	180 441	52 084	45 164	13 731	99 926
Vallentuna	144 013	31 835	28 923	11 629	71 626
Vaxholm	56 649	15 212	11 987	3 912	25 538
Värmdö	196 990	31 591	34 895	19 112	111 392
Österåker	132 971	35 061	28 807	26 455	42 648
Totalt	8 471 829	2 571 634	2 196 792	503 898	3 309 859

Totalt antal vuxenböcker **4 768 426**
(exkl. Sollentuna)

Totalt antal barnböcker: **4 018 561**
Järfälla rapporterar endast totala antalet barnböcker 89 378
Norrtälje rapporterar endast totala antalet barnböcker 115 426

Sollentuna kan ej rapportera utlån av böcker

KOMMUNALA BIBLIOTEK I STOCKHOLMS LÄN 2007 Tabell 4

Drift, personal- och lokalkostnader. Bokslut

Kommun	Driftkostnad		Personalkostnad		Lokalkostnad		Driftkostnad
	tkr	kr/inv	tkr	kr/inv	tkr	kr/inv	exkl lokal kr/inv
Botkyrka	33 014	418	16 233	205	6 603	84	334
Danderyd	10 958	356	5 525	179	2 809	91	265
Ekerö	8 146	330	3 361	136	3 146	127	203
Haninge	25 140	341	12 698	172	8 218	112	230
Huddinge	23 723	258	14 503	158	5 031	55	204
Järfälla	25 286	399	12 003	189	6 679	105	293
Lidingö	13 504	316	7 156	168	2 841	67	250
Nacka	28 529	338	14 399	171	7 337	87	251
Norrtälje	18 068	327	10 080	183	4 232	77	251
Nykvarn	4 526	507	1 920	215	1 835	206	301
Nynäshamn	9 717	383	4 595	181	2 115	83	300
Salem	3 184	211	2 102	140	271	18	193
Sigtuna	9 678	256	3 821	101	2 638	70	256
Sollentuna	20 949	341	11 472	187	4 162	68	273
Solna	22 513	356	12 058	190	6 048	96	260
Stockholm	273 990	345	159 867	201	51 794	65	279
Sundbyberg	10 914	311	4 782	136	2 969	85	226
Södertälje	35 077	419	16 774	201	9 116	109	310
Tyresö	15 466	368	8 040	191	3 451	82	286
Täby	18 164	295	6 651	108	4 019	65	230
Upplands-Bro	5 895	265	3 656	165	1 123	51	215
Upplands Väsby	9 211	242	6 111	161	755	20	222
Vallentuna	7 888	278	4 158	147	1 835	65	213
Vaxholm	2 575	243	1 568	148	576	54	189
Värmdö	10 321	280	6 955	189	805	22	258
Österåker	8 173	213	4 219	110	1 977	52	162
Totalt	654 609	336	354 707	182	142 385	73	263

Mediekostnad enligt bokslut 2007 och medieanslag 2008

Kommun	Mediekostnad 2007		Medieanslag 2008		+/-	
	tkr	kr/inv	tkr	kr/inv	tkr	kr/inv
Botkyrka	4 112	52	3 670	46	-442	-6
Danderyd	1 040	34	1 040	34	0	0
Ekerö	1 034	42	825	33	-209	-9
Haninge	2 776	38	2 766	38	-10	0
Huddinge	2 865	31	2 752	30	-113	-1
Järfälla	2 449	39	2 054	32	-395	-7
Lidingö	1 536	36	1 624	38	88	2
Nacka	2 190	26	1 185	14	-1 005	-12
Norrtälje	2 037	37	1 822	33	-215	-4
Nykvarn	400	45	400	45	0	0
Nynäshamn	1 435	57	1 340	53	-95	-4
Salem	703	47	784	52	81	5
Sigtuna	1 321	35	1 637	43	316	8
Sollentuna	2 390	39	2 601	42	211	3
Solna	2 275	36	2 369	37	94	1
Stockholm	21 172	27	23 628	30	2 456	3
Sundbyberg	1 050	30	0	0	-1 050	-30
Södertälje	2 251	27	2 050	25	-201	-2
Tyresö	1 917	46	1 955	46	38	0
Täby	1 565	25	2 683	44	1 118	19
Upplands-Bro	748	34	471	21	-277	-13
Upplands Väsby	1 324	35	1 252	33	-72	-2
Vallentuna	884	31	900	32	16	1
Vaxholm	309	29	300	28	-9	-1
Värmdö	1 263	34	1 206	33	-57	-1
Österåker	1 035	27	1 135	30	100	3
Totalt 2007	62 081					
<i>Genomsnitt 2006</i>		32				
Totalt 2008			62 449			
<i>Genomsnitt 2007</i>				33		
+/- Totalt 2008/2007					368	
<i>+/- Genomsnitt 2008/2007</i>						1

KOMMUNALA BIBLIOTEK I STOCKHOLMS LÄN 2007 Tabell 6

Mediekostnad för barn/1000 invånare (barn under 17 år)

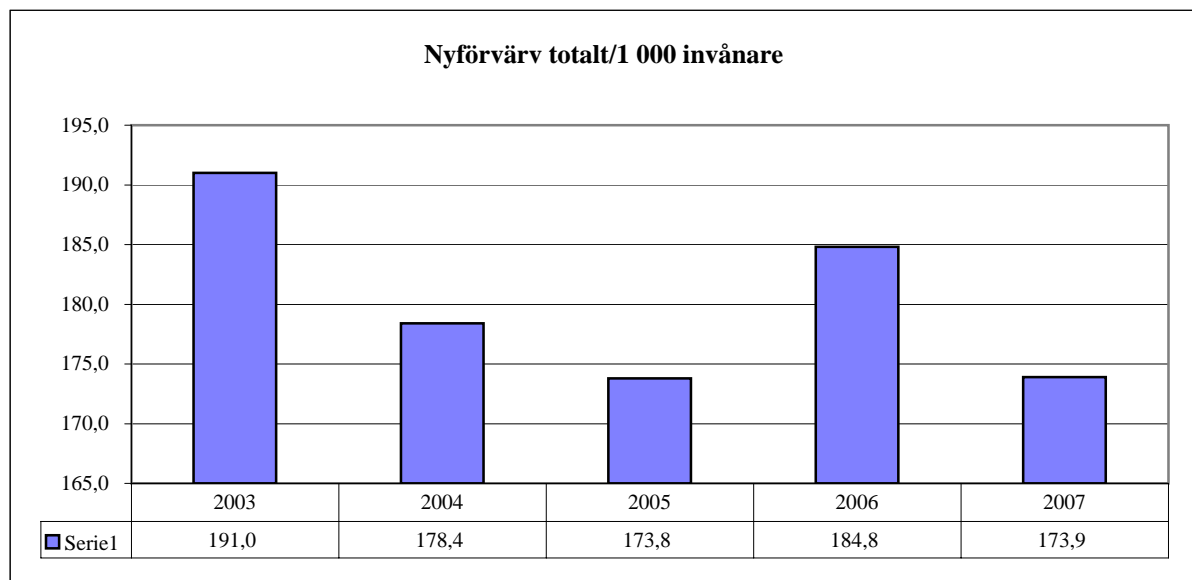
Kommun	Mediekostnad/barn (1000) bokslut 2007	Mediekostnad/barn (1000) budget 2008
Botkyrka	79,43	79,92
Danderyd	29,37	38,50
Ekerö	58,73	0,00
Haninge	39,94	42,55
Huddinge	39,78	40,98
Järfälla	0,00	0,00
Lidingö	38,82	42,24
Nacka	29,57	0,00
Norrtälje	0,00	0,00
Nykvarn	79,05	61,48
Nynäshamn	84,31	80,29
Salem	54,01	54,01
Sigtuna	49,91	57,97
Sollentuna	41,76	0,00
Solna	45,83	50,21
Stockholm	40,32	44,93
Sundbyberg	39,55	39,55
Södertälje	0,00	0,00
Tyresö	47,99	49,41
Täby	45,70	63,70
Upplands-Bro	29,44	24,03
Upplands Väsby	41,14	0,00
Vallentuna	40,01	33,48
Vaxholm	24,71	25,82
Värmdö	52,15	53,29
Österåker	28,08	28,08

Mediekostnad för vuxen/barn ej uppdelat:

Ekerö
Järfälla
Nacka
Norrtälje
Sollentuna
Södertälje
Upplands Väsby

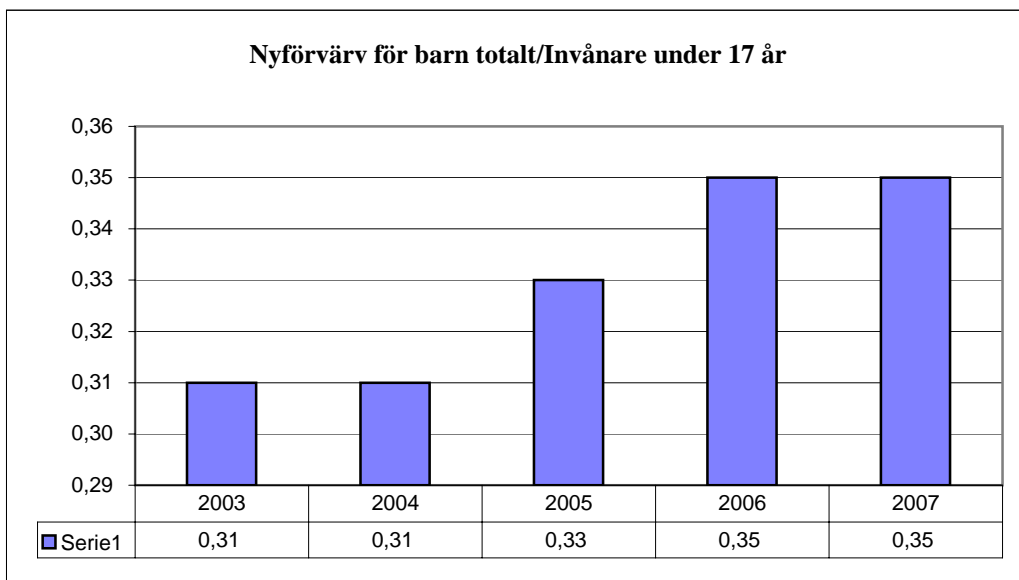
Nyförvärv totalt/1 000 invånare

Kommun	2003	2004	2005	2006	2007
Botkyrka	257,2	214,8	223,2	234,1	246,9
Danderyd	209,0	222,4	256,8	267,5	240,1
Ekerö	190,0	204,0	237,9	220,9	193,9
Haninge	203,6	199,4	209,8	221,4	184,3
Huddinge	166,5	144,4	170,9	183,4	189,3
Järfälla	122,8	133,4	140,7	163,6	126,8
Lidingö	227,5	193,1	186,2	202,4	178,4
Nacka	152,8	160,5	127,6	125,1	125,9
Norrtälje	162,9	186,3	183,1	173,7	134,0
Nykvarn	159,0	269,9	281,1	301,1	272,1
Nynäshamn	252,8	211,6	269,6	277,0	357,4
Salem	314,1	293,8	296,4	271,4	249,1
Sigtuna	177,3	185,6	264,4	232,3	243,9
Sollentuna	149,6	149,9	185,1	183,1	255,3
Solna	186,3	192,9	203,0	188,0	178,5
Stockholm	187,7	168,4	148,9	166,9	152,6
Sundbyberg	178,2	211,4	149,9	150,0	122,2
Södertälje	213,5	192,2	127,6	160,3	185,2
Tyresö	185,9	210,8	226,9	264,5	242,5
Täby	254,3	217,8	229,4	250,5	154,6
Upplands-Bro	132,2	122,2	141,5	112,7	111,3
Upplands Väsby	262,7	180,3	192,3	177,9	177,3
Vallentuna	172,5	190,0	162,5	195,3	172,3
Vaxholm	182,9	182,5	193,6	185,8	179,7
Värmdö	251,9	248,4	292,3	267,3	265,4
Österåker	131,5	106,9	117,9	139,7	118,2
Genomsnitt	191,0	178,4	173,8	184,8	173,9
<i>Nyförvärv totalt</i>	355 497	334 056	328 424	354 410	338 962
<i>Invånare totalt</i>	1 860 872	1 872 900	1 889 945	1 918 104	1 949 516



Nyförvärv för barn totalt/Invånare under 17 år

Kommun	2003	2004	2005	2006	2007
Botkyrka	0,38	0,39	0,43	0,46	0,54
Danderyd	0,27	0,28	0,35	0,35	0,34
Ekerö	0,29	0,29	0,35	0,35	0,37
Haninge	0,33	0,34	0,40	0,40	0,34
Huddinge	0,31	0,29	0,37	0,38	0,42
Järfälla	0,22	0,21	0,22	0,22	0,19
Lidingö	0,28	0,27	0,25	0,28	0,28
Nacka	0,20	0,20	0,19	0,21	0,23
Norrtälje	0,25	0,35	0,39	0,36	0,27
Nykvarn	0,22	0,29	0,39	0,48	0,39
Nynäshamn	0,49	0,33	0,42	0,44	0,72
Salem	0,56	0,50	0,48	0,45	0,43
Sigtuna	0,27	0,30	0,44	0,44	0,37
Sollentuna	0,30	0,31	0,39	0,39	0,42
Solna	0,38	0,29	0,33	0,30	0,33
Stockholm	0,31	0,28	0,31	0,34	0,33
Sundbyberg	0,55	0,68	0,25	0,41	0,27
Södertälje	***	***	0,22	0,32	0,36
Tyresö	0,31	0,33	0,28	0,35	0,35
Täby	0,43	0,38	0,44	0,46	0,31
Upplands-Bro	0,31	0,27	0,31	0,25	0,26
Upplands Väsby	0,39	0,45	0,42	0,41	0,43
Vallentuna	0,25	0,27	0,25	0,30	0,32
Vaxholm	0,20	0,22	0,20	0,17	0,22
Värmdö	0,35	0,38	0,51	0,44	0,43
Österåker	0,18	0,15	0,22	0,26	0,17
Genomsnitt exkl ***	0,31	0,31	0,33	0,35	0,35
<i>Nyförvärv för barn totalt exk</i>	116 106	113 449	128 042	138 516	138 390
<i>Barn under 17 år totalt exkl</i>	369 108	371 717	392 240	396 973	401 105



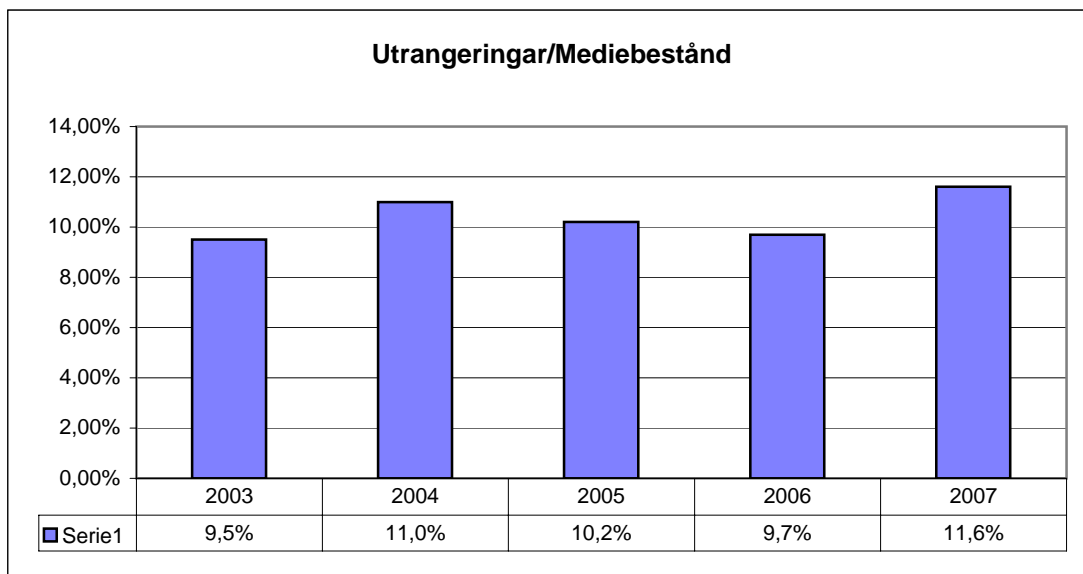
KOMMUNALA BIBLIOTEK I STOCKHOLMS LÄN 2007 Tabell 9

Antal medieenheter för barn och ungdom/Invånare under 17 år

Kommun	2003	2004	2005	2006	2007
Botkyrka	6,0	5,9	5,6	5,6	5,0
Danderyd	4,9	5,2	5,3	4,9	4,7
Ekerö	4,5	4,1	4,2	4,4	4,5
Haninge	4,4	4,6	4,7	4,9	5,1
Huddinge	4,5	4,2	4,3	4,3	4,3
Järfälla	3,1	3,0	2,9	2,9	2,9
Lidingö	3,1	3,2	3,2	3,2	3,2
Nacka	3,5	3,5	3,2	3,1	2,9
Norrtälje	4,6	4,9	5,0	5,3	5,5
Nykvarn	4,1	3,8	3,9	4,1	4,0
Nynäshamn	8,1	5,4	5,6	5,8	9,6
Salem	5,2	5,3	5,4	5,5	5,5
Sigtuna	5,9	5,7	5,9	6,0	6,1
Sollentuna	4,2	3,6	3,5	3,4	3,2
Solna	5,8	5,8	5,7	5,5	5,0
Stockholm	4,5	4,2	4,3	4,2	4,1
Sundbyberg	8,9	10,5	1,9	2,7	2,7
Södertälje	***	1,8	5,6	5,4	5,3
Tyresö	4,7	4,5	4,7	4,7	4,5
Täby	5,2	9,9	5,3	5,4	5,1
Upplands-Bro	5,2	5,0	5,1	5,1	4,8
Upplands Väsby	4,0	3,9	3,9	4,0	4,0
Vallentuna	5,2	5,1	4,8	4,6	4,6
Vaxholm	4,4	4,4	4,3	4,3	4,2
Värmdö	4,6	4,4	5,1	4,5	4,5
Österåker	3,2	3,3	3,2	3,5	3,1
Genomsnitt exkl ***	4,6	4,5	4,4	4,4	4,3
<i>Medieenheter fb&u exkl ***</i>	1 712 875	1 751 393	1 740 757	1 740 128	1 733 013
<i>Invånare under 17 år exkl **</i>	369 108	389 050	392 240	396 973	401 105

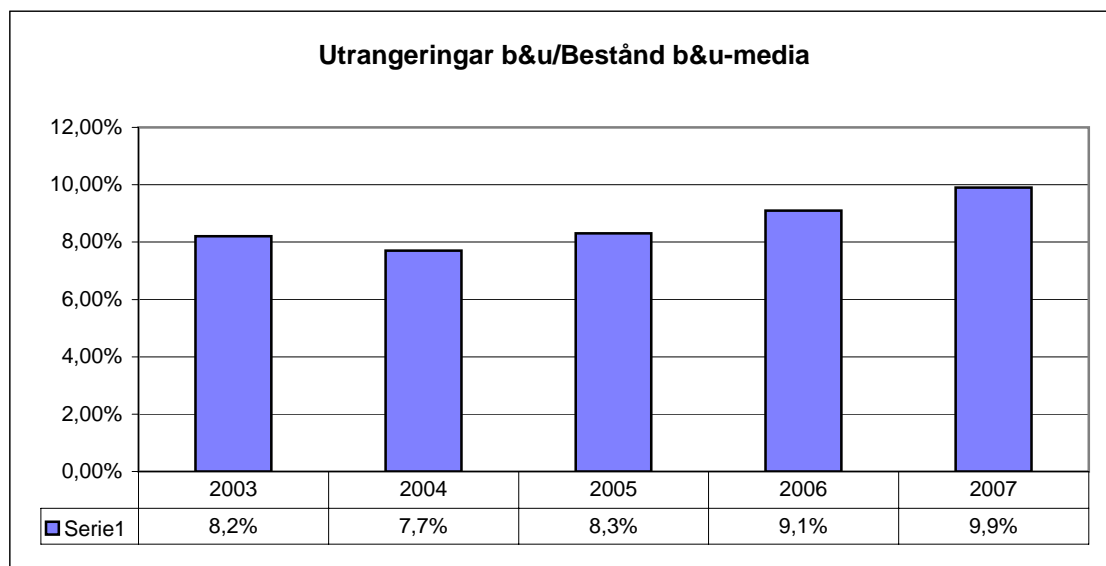
Utrangeringar totalt/Mediebestånd totalt (%)

Kommun	2003	2004	2005	2006	2007
Botkyrka	9,4%	13,0%	13,9%	13,0%	26,1%
Danderyd	14,4%	10,6%	11,4%	18,3%	16,4%
Ekerö	11,5%	9,6%	11,9%	5,1%	11,1%
Haninge	5,8%	11,3%	6,8%	5,6%	7,0%
Huddinge	10,7%	10,5%	6,0%	12,8%	11,6%
Järfälla	3,8%	8,5%	8,2%	6,3%	6,1%
Lidingö	15,3%	7,5%	8,6%	9,7%	7,8%
Nacka	17,2%	13,4%	15,5%	12,9%	24,6%
Norrtälje	***	6,4%	7,2%	4,9%	***
Nykvarn	5,2%	5,1%	6,2%	3,8%	6,5%
Nynäshamn	9,3%	5,1%	8,2%	11,3%	4,5%
Salem	9,8%	10,6%	7,8%	8,5%	11,0%
Sigtuna	6,5%	8,1%	4,9%	4,1%	4,2%
Sollentuna	***	***	***	***	***
Solna	8,6%	7,5%	8,5%	9,3%	17,9%
Stockholm	8,6%	11,2%	12,8%	10,8%	10,8%
Sundbyberg	17,3%	7,8%	6,5%	9,5%	8,1%
Södertälje	11,0%	25,7%	6,4%	7,4%	9,0%
Tyresö	13,0%	18,6%	14,0%	11,7%	20,8%
Täby	7,3%	12,5%	5,7%	8,7%	10,4%
Upplands-Bro	8,2%	8,0%	5,5%	4,7%	6,2%
Upplands Väsby	12,5%	14,7%	11,7%	10,0%	7,5%
Vallentuna	7,2%	5,7%	6,2%	8,4%	8,4%
Vaxholm	5,7%	5,2%	5,8%	7,8%	8,0%
Värmdö	12,3%	12,0%	14,5%	11,2%	9,2%
Österåker	8,5%	9,3%	5,6%	9,3%	23,1%
Genomsnitt exkl ***	9,5%	11,0%	10,2%	9,7%	11,6%
<i>Utrangeringar totalt exkl **</i>	551 412	635 719	587 830	555 629	616 653
<i>Mediebestånd totalt exkl ***</i>	5 796 859	5 797 822	5 760 985	5 702 106	5 330 646



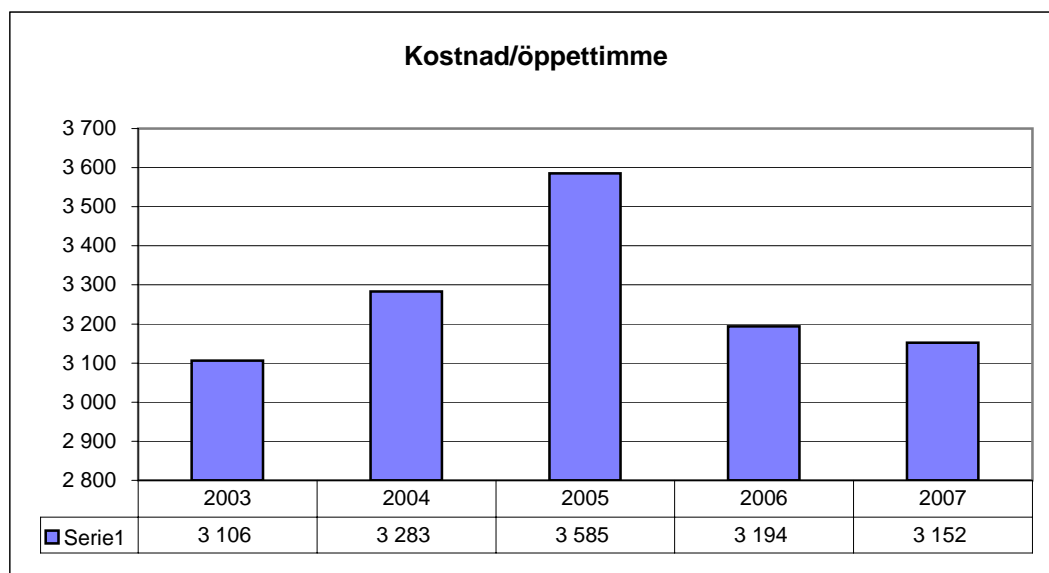
Utrangeringar barn- & ungdomsmedia/Bestånd barn- & ungdomsmedia (%)

Kommun	2003	2004	2005	2006	2007
Botkyrka	6,9%	9,8%	14,6%	10,9%	22,7%
Danderyd	8,3%	9,2%	4,7%	14,2%	2,8%
Ekerö	19,6%	22,5%	5,3%	7,6%	7,4%
Haninge	4,2%	6,3%	6,2%	4,5%	5,1%
Huddinge					
Järfälla	5,4%	8,9%	6,7%	7,1%	7,4%
Lidingö	19,7%	3,4%	7,0%	7,3%	7,6%
Nacka	***	6,9%	7,7%	***	15,1%
Norrtälje	***	5,2%	9,0%	***	***
Nykvarn	***	***	***	***	***
Nynäshamn	9,5%	6,8%	6,6%	17,5%	4,1%
Salem	7,0%	7,4%	5,8%	7,1%	9,4%
Sigtuna	11,9%	7,9%	6,0%	3,5%	7,8%
Sollentuna	***	***	***	***	***
Solna	8,2%	6,0%	6,0%	6,1%	18,2%
Stockholm	7,6%	9,7%	10,2%	11,1%	10,3%
Sundbyberg	9,6%	2,6%	11,7%	12,2%	9,7%
Södertälje	***	0,0%	3,5%	4,2%	5,2%
Tyresö	10,2%	7,9%	4,9%	6,1%	13,6%
Täby	7,8%	4,2%	6,2%	9,4%	8,5%
Upplands-Bro	7,6%	9,8%	7,2%	4,4%	7,2%
Upplands Väsby	12,7%	12,0%	11,2%	9,3%	10,2%
Vallentuna	6,2%	4,3%	9,8%	9,2%	7,1%
Vaxholm	5,4%	3,8%	4,6%	4,5%	7,6%
Värmdö	9,5%	8,1%	11,4%	10,1%	7,7%
Österåker	7,7%	9,7%	6,5%	4,8%	13,5%
Genomsnitt exkl ***	8,2%	7,7%	8,3%	9,1%	9,9%
<i>Utrangeringar b&u exkl ***</i>	119 016	127 225	139 385	142 018	160 867
<i>Bestånd b&u-media exkl ***</i>	1 456 480	1 662 617	1 681 621	1 562 450	1 618 495



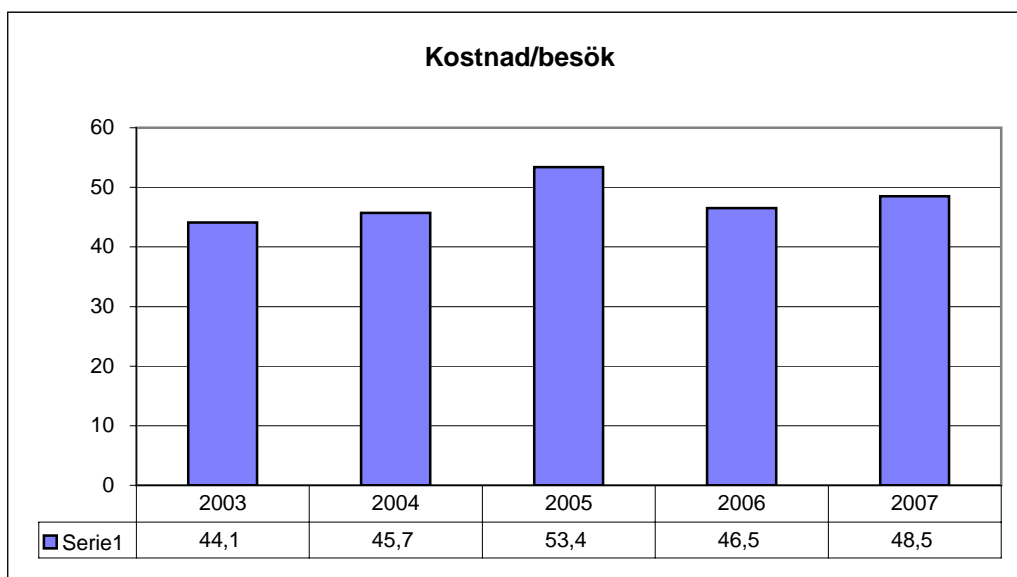
Kostnader /öppetimme

Kommun	2003	2004	2005	2006	2007
Botkyrka	2 644	2 815	2 981	2 925	3 257
Danderyd	1 795	2 103	1 986	2 447	1 801
Ekerö	3 073	3 158	3 508	3 507	2 752
Haninge	3 645	4 237	5 267	4 843	4 191
Huddinge	2 678	3 374	2 933	3 073	3 325
Järfälla	3 414	3 671	3 833	3 979	4 351
Lidingö	4 717	5 230	5 566	5 823	5 494
Nacka	2 530	2 518	2 943	3 120	2 247
Norrtälje	1 648	2 060	2 740	2 100	2 093
Nykvarn	1 160	1 260	1 288	1 632	2 476
Nynäshamn	2 391	2 560	2 272	2 056	2 202
Salem	1 743	1 766	1 971	1 806	2 062
Sigtuna	2 490	2 696	2 724	1 955	2 791
Sollentuna	3 754	4 482	4 877	4 973	5 224
Solna	4 556	4 557	4 883	5 522	5 692
Stockholm	3 745	3 883	4 518	3 308	3 207
Sundbyberg	4 932	5 213	5 625	4 015	4 745
Södertälje	4 651	4 152	4 134	5 250	5 322
Tyresö	2 894	3 244	3 498	3 376	3 029
Täby	1 887	1 808	1 692	2 561	2 779
Upplands-Bro	1 197	1 257	1 544	1 712	1 802
Upplands Väsby	4 130	3 332	3 899	3 654	3 696
Vallentuna	1 999	1 989	2 025	2 162	2 313
Vaxholm	1 473	1 434	1 426	1 423	1 434
Värmdö	1 621	2 021	1 533	1 400	1 449
Österåker	3 086	3 480	3 501	3 106	3 314
Genomsnitt	3 106	3 283	3 585	3 194	3 152
<i>Budget totalt</i>	597 676	611 819	638 274	604 308	654 609
<i>Öppetimme totalt</i>	192 406	186 386	178 020	189 192	207 662



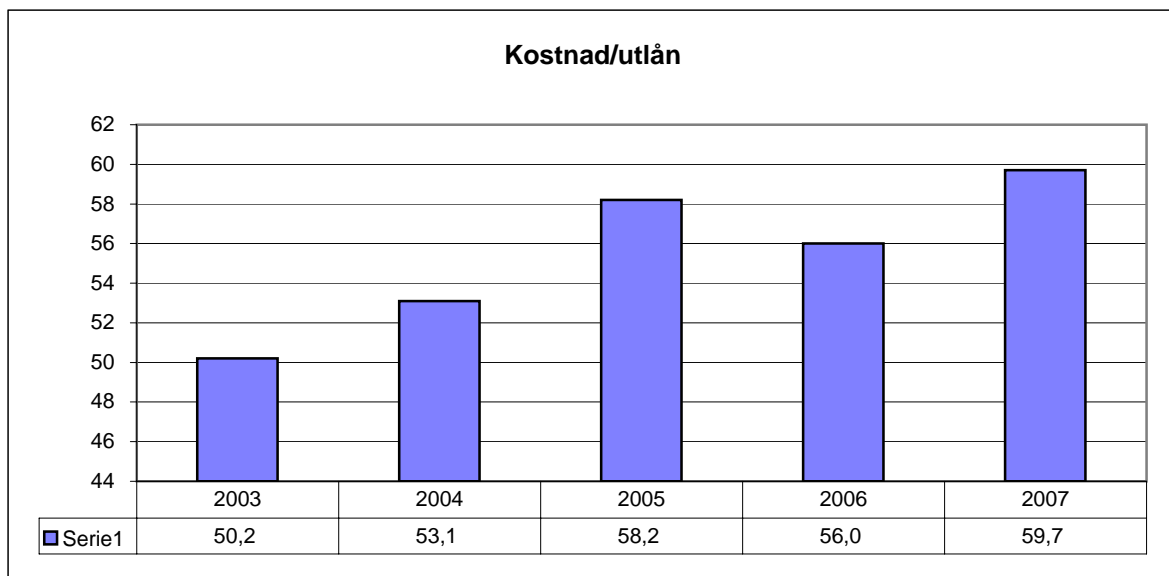
Kostnader /besök

Kommun	2003	2004	2005	2006	2007
Botkyrka	49,9	50,5	54,1	56,5	61,0
Danderyd	39,8	43,3	44,2	53,8	49,6
Ekerö	63,9	70,2	73,6	76,4	60,0
Haninge	51,1	53,2	57,3	57,7	57,1
Huddinge	49,4	56,7	53,6	53,9	60,9
Järfälla	48,6	49,6	51,0	56,1	59,7
Lidingö	43,5	46,0	50,0	51,5	50,8
Nacka	28,2	32,3	37,4	37,4	27,7
Norrtälje	53,9	55,4	56,9	55,0	57,6
Nykvarn	47,7	61,8	61,4	67,7	104,9
Nynäshamn	73,0	76,9	71,6	69,3	72,0
Salem	28,7	27,5	31,5	29,0	34,3
Sigtuna	47,9	38,3	39,4	37,1	41,7
Sollentuna	61,1	64,3	67,5	71,2	73,4
Solna	41,0	41,8	44,9	44,3	44,1
Stockholm	45,0	47,1	60,7	39,7	47,0
Sundbyberg	65,0	61,8	70,2	52,3	58,0
Södertälje	45,1	38,2	57,1	91,1	43,3
Tyresö	43,3	43,4	47,7	48,4	54,0
Täby	25,6	25,7	24,3	33,7	37,6
Upplands-Bro	35,0	36,1	50,4	62,7	69,6
Upplands Väsby	52,7	56,0	61,1	61,3	64,3
Vallentuna	27,4	27,8	28,2	30,2	32,5
Vaxholm	53,6	50,4	54,2	50,7	48,4
Värmdö	39,7	51,3	47,7	46,3	49,1
Österåker	46,6	54,9	63,5	60,2	68,1
Genomsnitt	44,1	45,7	53,4	46,5	48,5
<i>Budget totalt</i>	597 676	611 819	638 274	604 308	654 609
<i>Besök totalt</i>	13 548 807	13 374 679	11 957 652	13 004 386	13 506 375



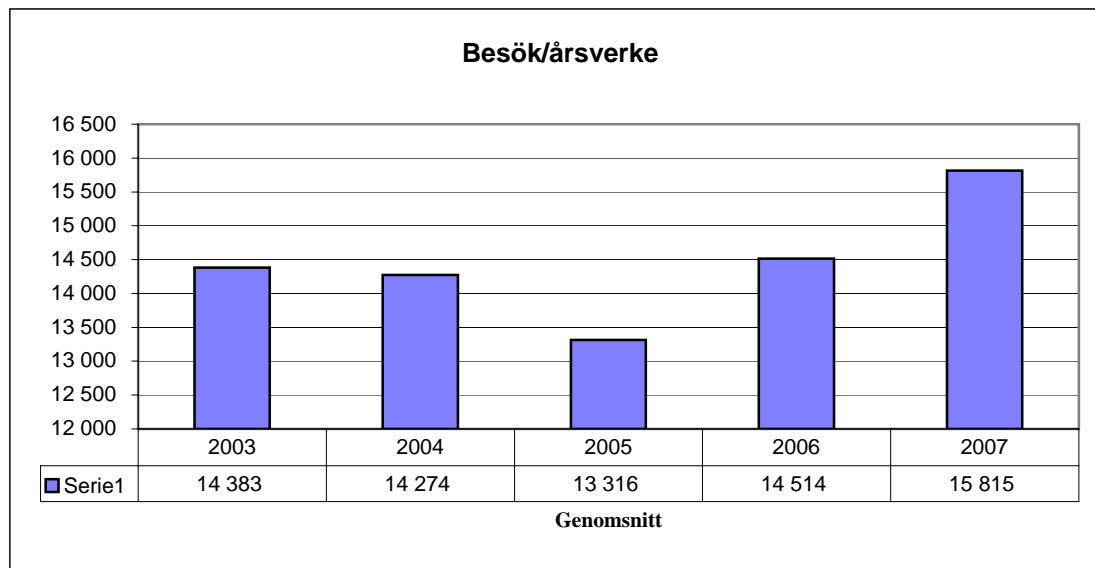
Kostnader /utlån

Kommun	2003	2004	2005	2006	2007
Botkyrka	52,0	54,1	58,2	58,1	64,2
Danderyd	52,9	60,1	59,3	72,4	61,7
Ekerö	65,1	66,5	71,7	68,8	56,4
Haninge	60,8	59,6	65,2	63,5	60,1
Huddinge	49,3	52,1	53,6	54,7	59,0
Järfälla	65,2	86,3	79,3	83,0	89,9
Lidingö	40,8	42,4	47,1	51,8	50,0
Nacka	49,8	59,2	67,9	77,1	57,7
Norrtälje	52,6	53,5	53,9	51,9	56,5
Nykvarn	41,2	48,3	50,4	62,6	104,4
Nynäshamn	46,1	53,0	58,8	63,9	61,3
Salem	28,4	26,0	28,7	25,8	28,6
Sigtuna	48,7	54,0	53,2	50,9	49,4
Sollentuna	55,3	59,0	65,5	64,3	60,9
Solna	53,2	56,4	60,4	58,9	60,6
Stockholm	51,4	54,2	61,9	51,1	60,7
Sundbyberg	64,8	61,7	66,7	87,0	92,8
Södertälje	53,3	54,5	63,0	92,3	79,4
Tyresö	55,8	53,8	57,3	60,1	62,2
Täby	29,1	27,7	25,8	34,8	36,8
Upplands-Bro	38,3	43,5	55,9	66,8	75,6
Upplands Väsby	40,7	41,3	43,5	43,3	43,7
Vallentuna	38,4	39,0	39,9	42,4	46,1
Vaxholm	42,9	39,9	41,0	40,5	39,4
Värmdö	37,1	46,2	49,4	47,9	46,1
Österåker	40,3	45,6	48,3	44,9	52,5
Genomsnitt	50,2	53,1	58,2	56,0	59,7
<i>Budget totalt</i>	597 676	611 819	638 274	604 308	654 609
<i>Utlån totalt</i>	11 915 100	11 527 701	10 971 334	10 781 934	10 969 812



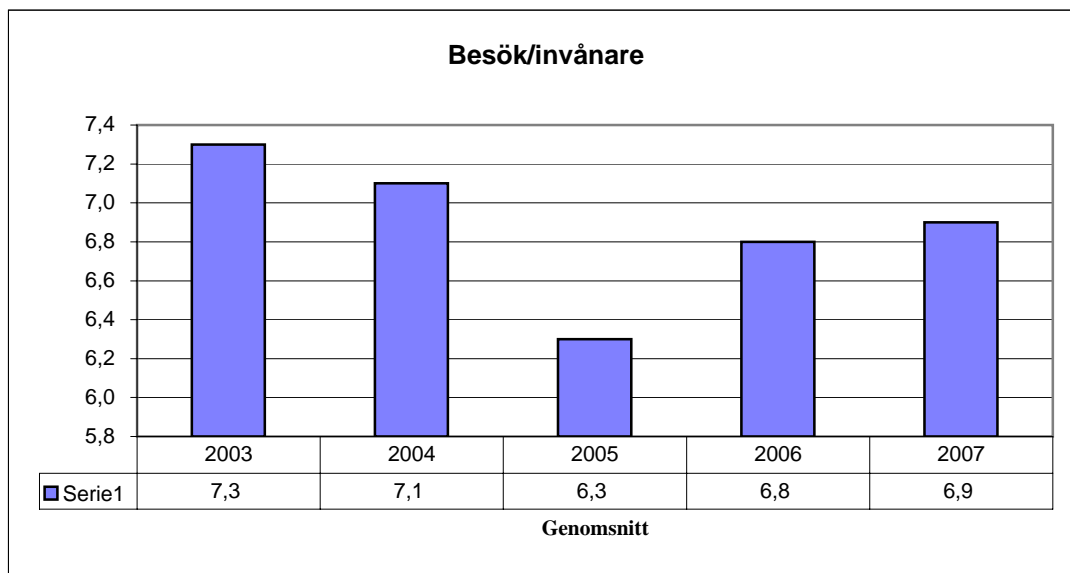
Besök/årsverke

Kommun	2003	2004	2005	2006	2007
Botkyrka	12 751	13 158	12 780	13 517	13 496
Danderyd	19 327	21 517	19 735	18 949	18 153
Ekerö	11 445	9 950	10 374	10 303	16 980
Haninge	15 163	14 496	16 339	16 043	14 933
Huddinge	13 077	11 467	13 202	12 388	11 300
Järfälla	15 686	15 929	15 320	14 775	14 715
Lidingö	16 189	16 348	16 015	16 108	15 388
Nacka	23 642	20 484	20 100	25 713	30 834
Norrtälje	15 146	15 522	15 297	14 489	14 231
Nykvarn	10 536	8 333	8 611	9 268	9 383
Nynäshamn	9 343	9 905	10 244	11 641	12 277
Salem	18 459	20 085	19 576	19 563	18 582
Sigtuna	15 163	20 799	21 104	19 922	17 569
Sollentuna	11 162	10 602	10 940	10 421	10 310
Solna	17 818	18 409	18 304	18 205	19 806
Stockholm	13 086	13 027	11 260	13 907	15 516
Sundbyberg	9 747	10 575	8 667	13 657	12 504
Södertälje	14 530	15 791	11 857	9 325	20 377
Tyresö	17 377	17 321	15 845	15 619	13 794
Täby	22 150	20 992	21 672	19 446	19 579
Upplands-Bro	13 371	10 183	11 697	10 186	9 968
Upplands Väsby	9 696	9 587	8 832	8 741	9 877
Vallentuna	24 402	24 325	24 136	23 978	23 690
Vaxholm	12 809	13 357	12 481	13 072	13 651
Värmdö	12 352	11 857	14 844	13 387	11 786
Österåker	13 877	13 825	12 689	12 253	11 881
Genomsnitt	14 383	14 274	13 316	14 514	15 815
<i>Besök totalt</i>	13 548 807	13 374 679	11 957 652	13 004 386	13 506 375
<i>Årsverken totalt</i>	942,0	937,0	898,0	896,0	854,0



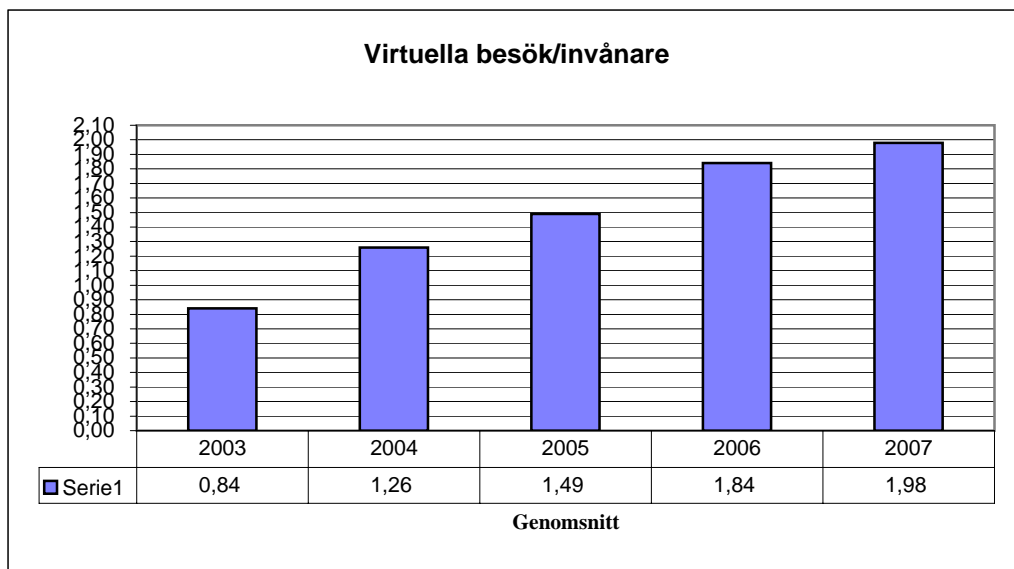
Besök/invånare

Kommun	2003	2004	2005	2006	2007
Botkyrka	7,5	7,8	7,3	6,9	6,9
Danderyd	9,2	9,2	8,5	8,0	7,2
Ekerö	5,9	5,5	5,7	5,4	5,5
Haninge	6,9	6,6	6,7	6,5	6,0
Huddinge	4,8	4,2	4,5	4,4	4,2
Järfälla	7,2	7,3	7,0	6,8	6,7
Lidingö	7,3	6,8	6,6	6,6	6,2
Nacka	12,6	12,1	10,8	10,9	12,2
Norrtälje	6,2	6,1	6,0	5,8	5,7
Nykvarn	3,6	3,6	3,7	4,4	4,8
Nynäshamn	4,2	3,8	4,5	5,0	5,3
Salem	7,1	7,1	6,8	6,6	6,2
Sigtuna	5,0	6,8	6,8	7,1	6,1
Sollentuna	5,1	5,0	4,9	4,7	4,7
Solna	9,3	8,9	8,3	8,0	8,1
Stockholm	7,3	7,1	5,9	7,3	7,3
Sundbyberg	5,6	5,9	5,8	5,6	5,4
Södertälje	8,5	8,9	5,9	4,6	9,7
Tyresö	8,3	8,2	7,4	7,5	6,8
Täby	9,9	9,4	8,9	8,7	7,8
Upplands-Bro	6,0	5,7	4,5	4,4	3,8
Upplands Väsby	4,3	4,3	3,9	3,9	3,8
Vallentuna	9,4	9,2	9,0	8,8	8,6
Vaxholm	5,0	5,1	4,7	4,9	5,0
Värmdö	6,5	6,1	6,5	6,3	5,7
Österåker	4,4	4,1	3,6	3,4	3,1
Genomsnitt	7,3	7,1	6,3	6,8	6,9
<i>Besök totalt</i>	13 548 807	13 374 679	11 957 652	13 004 386	13 506 375
<i>Invånare totalt</i>	1 860 872	1 872 900	1 889 945	1 918 104	1 949 516



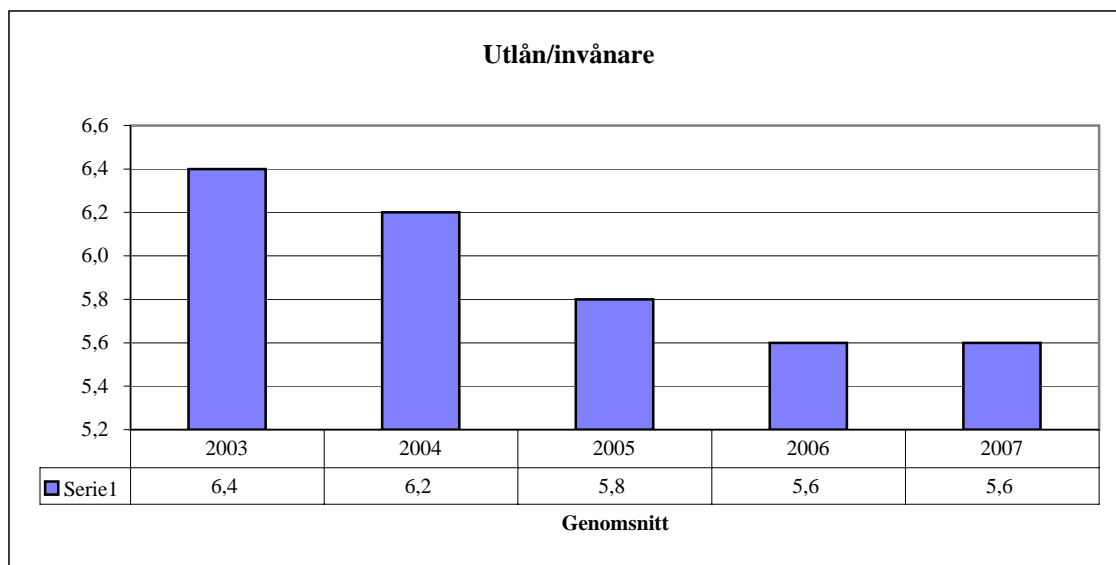
Virtuella besök på bibliotekets hemsida/1 000 invånare

Kommun	2003	2004	2005	2006	2007
Botkyrka	***	***	***	***	***
Danderyd	***	***	***	0,49	***
Ekerö	***	***	***	***	0,43
Haninge	***	***	***	***	0,09
Huddinge	0,73	0,70	0,82	0,86	1,04
Järfälla	0,12	0,62	0,76	0,87	1,22
Lidingö	0,88	1,97	2,68	2,94	2,39
Nacka	***	1,13	1,19	1,78	***
Norrtälje	***	***	***	***	***
Nykvarn	***	0,06	0,18	1,92	2,24
Nynäshamn	0,42	0,65	0,24	0,00	0,30
Salem	***	2,25	2,30	2,51	2,50
Sigtuna	***	***	0,30	***	0,44
Sollentuna	1,70	1,39	***	***	2,28
Solna	2,57	3,37	3,30	3,24	3,73
Stockholm	0,71	1,08	1,53	2,03	2,38
Sundbyberg	0,76	0,06	1,40	***	***
Södertälje	***	***	***	***	***
Tyresö	0,99	1,21	2,12	2,32	1,57
Täby	1,08	1,74	1,63	1,47	1,12
Upplands-Bro	***	***	***	2,19	2,38
Upplands Väsby	***	3,85	***	2,40	0,68
Vallentuna	0,45	1,02	0,86	0,75	0,55
Vaxholm	***	***	***	***	***
Värmdö	***	***	***	***	***
Österåker	***	***	***	0,42	***
Genomsnitt	0,84	1,26	1,49	1,84	1,98
<i>Virtuella besök totalt</i>	1 052 216	1 756 073	2 012 405	2 624 918	2 954 151
<i>Invånare totalt exkl ***</i>	1 253 283	1 398 780	1 351 433	1 428 391	1 495 692



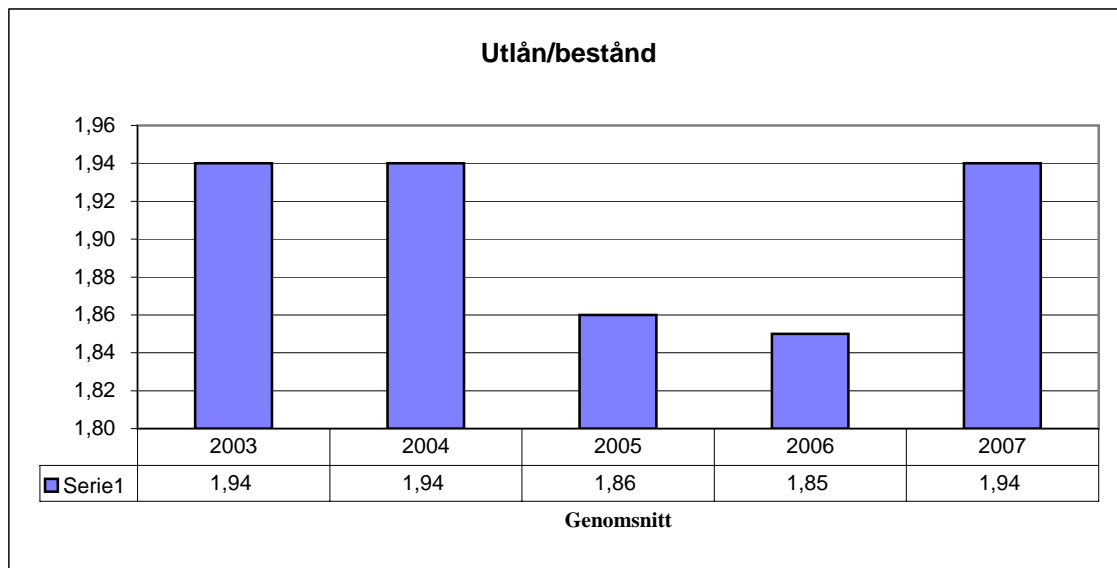
Utlån/invånare

Kommun	2003	2004	2005	2006	2007
Botkyrka	7,2	7,3	6,8	6,7	6,5
Danderyd	6,9	6,6	6,4	5,9	5,8
Ekerö	5,8	5,9	5,8	6,0	5,8
Haninge	5,8	5,9	5,9	5,9	5,7
Huddinge	4,8	4,6	4,5	4,3	4,4
Järfälla	5,4	4,2	4,5	4,6	4,4
Lidingö	7,7	7,4	7,0	6,5	6,3
Nacka	7,2	6,6	5,9	5,3	5,9
Norrtälje	6,3	6,3	6,3	6,2	5,8
Nykvarn	4,1	4,6	4,5	4,8	4,9
Nynäshamn	6,6	5,6	5,5	5,5	6,2
Salem	7,1	7,5	7,5	7,5	7,4
Sigtuna	4,9	4,8	5,0	5,1	5,2
Sollentuna	5,6	5,5	5,1	5,2	5,6
Solna	7,1	6,6	6,2	6,0	5,9
Stockholm	6,4	6,2	5,7	5,7	5,7
Sundbyberg	5,6	5,9	6,1	3,4	3,4
Södertälje	7,2	6,3	5,4	4,6	5,3
Tyresö	6,5	6,6	6,2	6,1	5,9
Täby	8,7	8,7	8,4	8,5	8,0
Upplands-Bro	5,5	4,7	4,1	4,1	3,5
Upplands Väsby	5,5	5,8	5,5	5,6	5,5
Vallentuna	6,7	6,6	6,4	6,3	6,0
Vaxholm	6,3	6,5	6,2	6,1	6,2
Värmdö	7,0	6,8	6,3	6,1	6,1
Österåker	5,1	4,9	4,7	4,6	4,1
Genomsnitt	6,4	6,2	5,8	5,6	5,6
<i>Utlån totalt</i>	11 915 100	11 527 701	10 971 334	10 781 934	10 969 812
<i>Invånare totalt</i>	1 860 872	1 872 900	1 889 945	1 918 104	1 949 516



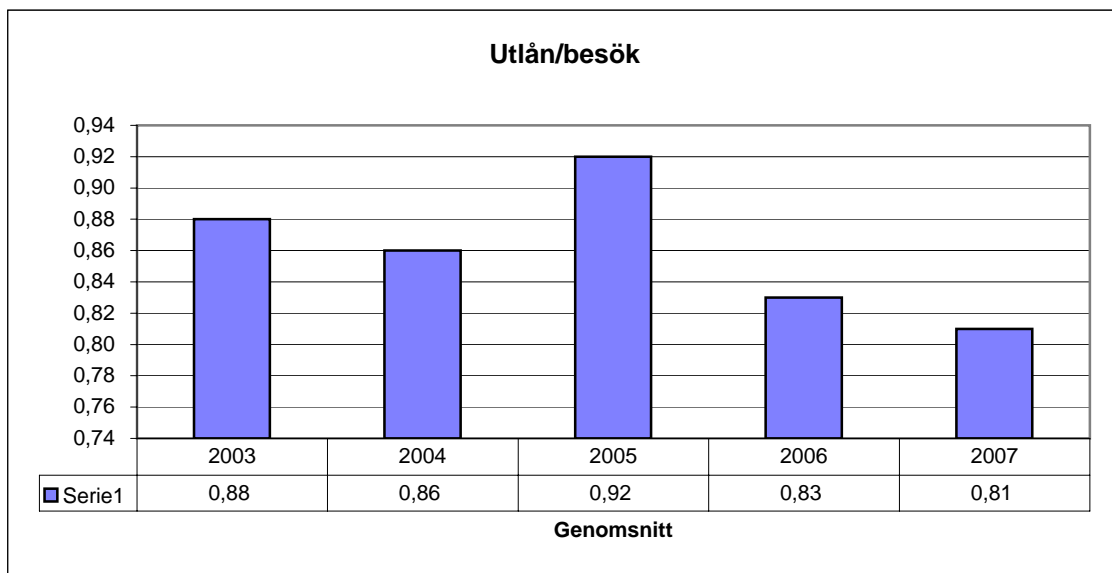
Utlån/bestånd

Kommun	2003	2004	2005	2006	2007
Botkyrka	1,82	1,87	1,84	1,88	2,10
Danderyd	1,35	1,27	1,31	1,36	1,43
Ekerö	1,70	1,77	1,81	1,84	1,92
Haninge	1,82	1,85	1,79	1,76	1,68
Huddinge	1,68	1,67	1,63	1,64	1,74
Järfälla	2,13	1,71	1,89	1,93	1,91
Lidingö	2,70	2,52	2,43	2,31	2,26
Nacka	2,50	2,34	2,27	2,21	2,89
Norrtälje	1,76	1,59	1,72	1,49	1,60
Nykvarn	1,41	1,53	1,45	1,59	1,61
Nynäshamn	1,23	1,35	1,32	1,31	1,12
Salem	2,05	2,08	2,04	2,06	2,10
Sigtuna	0,69	0,70	0,74	0,77	0,79
Sollentuna	2,16	2,32	2,26	2,54	2,78
Solna	1,85	1,74	1,71	1,72	1,90
Stockholm	2,08	2,07	2,03	2,06	2,16
Sundbyberg	1,40	1,46	2,11	1,15	1,17
Södertälje	2,36	3,08	1,38	1,21	1,46
Tyresö	1,86	2,05	2,01	2,07	2,21
Täby	2,33	2,45	2,32	2,35	2,34
Upplands-Bro	1,59	1,43	1,22	1,25	1,13
Upplands Väsby	2,08	2,34	2,16	2,18	2,15
Vallentuna	1,94	1,92	1,92	1,98	1,98
Vaxholm	1,49	1,54	1,52	1,53	1,54
Värmdö	2,53	2,55	2,48	2,47	2,45
Österåker	1,63	1,61	1,57	1,56	1,58
Genomsnitt	1,94	1,94	1,86	1,85	1,94
<i>Utlån totalt</i>	11 915 100	11 527 701	10 971 334	10 781 934	10 969 812
<i>Bestånd totalt</i>	6 144 069	5 937 151	5 894 015	5 826 427	5 654 344



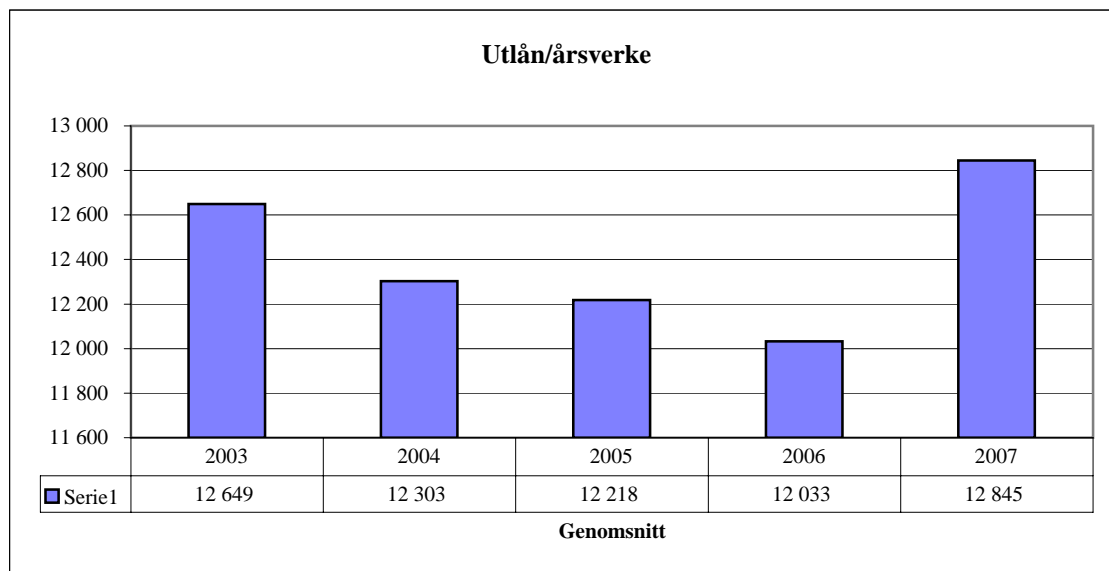
Utlån/besök

Kommun	2003	2004	2005	2006	2007
Botkyrka	0,96	0,93	0,93	0,97	0,95
Danderyd	0,75	0,72	0,74	0,74	0,80
Ekerö	0,98	1,06	1,03	1,11	1,06
Haninge	0,84	0,89	0,88	0,91	0,95
Huddinge	1,00	1,09	1,00	0,99	1,03
Järfälla	0,75	0,57	0,64	0,68	0,66
Lidingö	1,07	1,09	1,06	1,00	1,02
Nacka	0,57	0,54	0,55	0,49	0,48
Norrtälje	1,03	1,04	1,06	1,06	1,02
Nykvarn	1,16	1,28	1,22	1,08	1,00
Nynäshamn	1,58	1,45	1,22	1,08	1,17
Salem	1,01	1,06	1,10	1,12	1,20
Sigtuna	0,98	0,71	0,74	0,73	0,84
Sollentuna	1,11	1,09	1,03	1,11	1,20
Solna	0,77	0,74	0,74	0,75	0,73
Stockholm	0,88	0,87	0,98	0,78	0,78
Sundbyberg	1,00	1,00	1,05	0,60	0,62
Södertälje	0,85	0,70	0,91	0,99	0,55
Tyresö	0,78	0,81	0,83	0,81	0,87
Täby	0,88	0,93	0,94	0,97	1,02
Upplands-Bro	0,92	0,83	0,90	0,94	0,92
Upplands Väsby	1,29	1,36	1,41	1,41	1,47
Vallentuna	0,71	0,71	0,71	0,71	0,70
Vaxholm	1,25	1,26	1,32	1,25	1,23
Värmdö	1,07	1,11	0,97	0,97	1,06
Österåker	1,16	1,21	1,32	1,34	1,30
Genomsnitt	0,88	0,86	0,92	0,83	0,81
<i>Utlån totalt</i>	11 915 100	11 527 701	10 971 334	10 781 934	10 969 812
<i>Besök totalt</i>	13 548 807	13 374 679	11 957 652	13 004 386	13 506 375



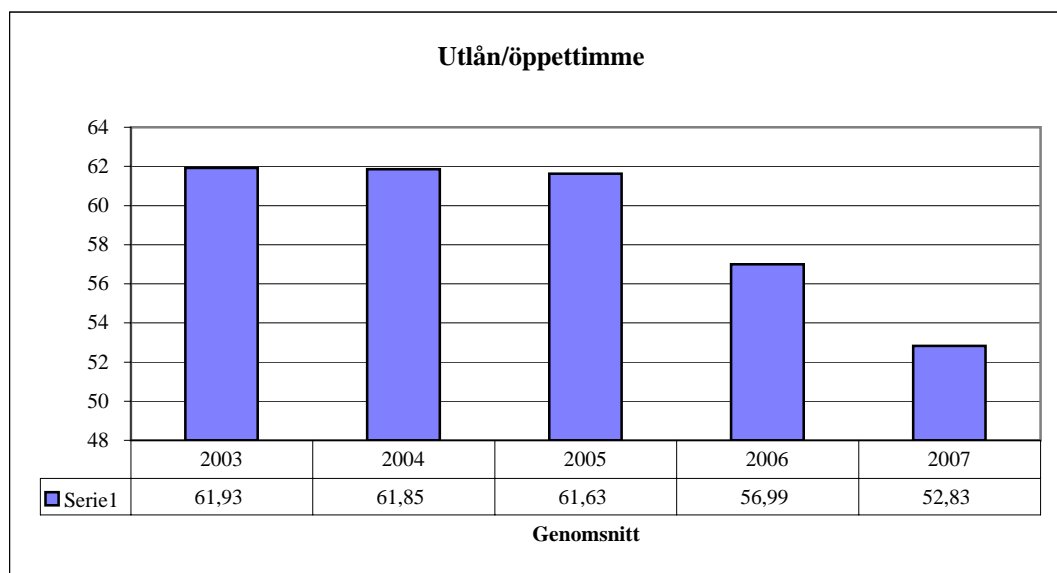
Utlån/årsverke

Kommun	2003	2004	2005	2006	2007
Botkyrka	12 230	12 281	11 877	13 159	12 821
Danderyd	14 530	15 492	14 690	14 070	14 570
Ekerö	11 230	10 504	10 654	11 452	18 045
Haninge	12 751	12 935	14 360	14 572	14 178
Huddinge	13 096	12 494	13 209	12 221	11 656
Järfälla	11 694	9 146	9 865	9 974	9 785
Lidingö	17 267	17 744	16 978	16 030	15 634
Nacka	13 387	11 163	11 075	12 479	14 829
Norrtälje	15 533	16 087	16 146	15 368	14 491
Nykvarn	12 180	10 670	10 491	10 017	9 427
Nynäshamn	14 802	14 367	12 463	12 622	14 400
Salem	18 606	21 250	21 461	21 993	22 247
Sigtuna	14 912	14 731	15 648	14 520	14 828
Sollentuna	12 343	11 562	11 272	11 551	12 420
Solna	13 714	13 617	13 605	13 690	14 427
Stockholm	11 469	11 314	11 048	10 813	12 030
Sundbyberg	9 774	10 598	9 133	8 212	7 811
Södertälje	12 307	11 071	10 734	9 199	11 116
Tyresö	13 483	13 972	13 182	12 581	11 978
Täby	19 496	19 496	20 426	18 838	19 974
Upplands-Bro	12 238	8 437	10 537	9 564	9 172
Upplands Väsby	12 554	13 010	12 426	12 365	14 552
Vallentuna	17 441	17 309	17 061	17 050	16 695
Vaxholm	16 015	16 869	16 470	16 372	16 755
Värmdö	13 214	13 146	14 350	12 949	12 546
Österåker	16 041	16 662	16 688	16 404	15 427
Genomsnitt	12 649	12 303	12 218	12 033	12 845
<i>Utlån totalt</i>	11 915 100	11 527 701	10 971 334	10 781 934	10 969 812
<i>Årsverken totalt</i>	942,00	937,00	898,00	896,00	854,00



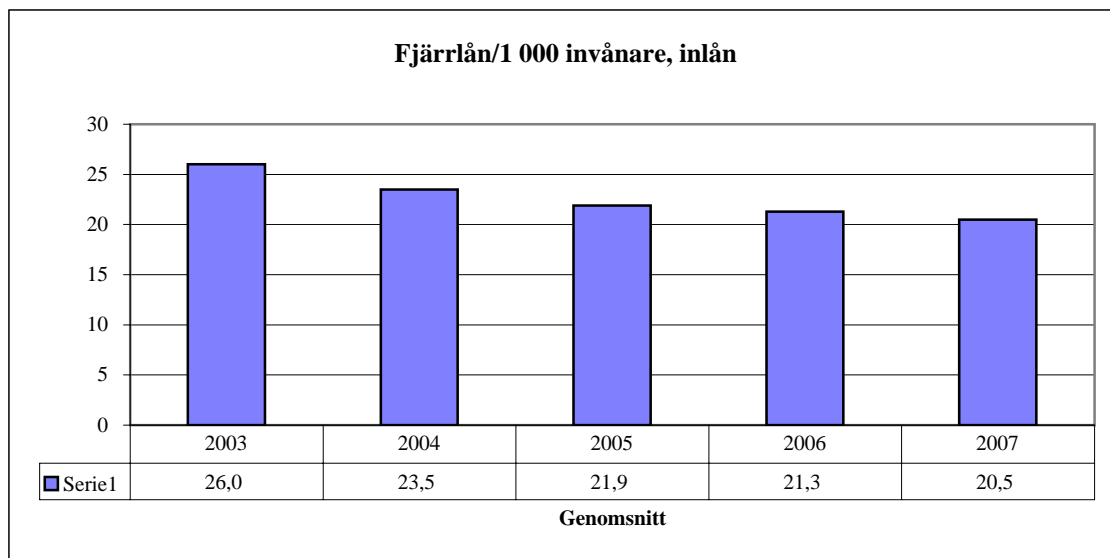
Utlån/öppettimme

Kommun	2003	2004	2005	2006	2007
Botkyrka	50,80	52,03	51,22	50,38	50,75
Danderyd	33,92	34,98	33,47	33,80	29,16
Ekerö	47,18	47,51	48,93	51,00	48,77
Haninge	59,98	71,04	80,78	76,26	69,72
Huddinge	54,34	64,79	54,76	56,21	56,36
Järfälla	52,40	42,52	48,35	47,91	48,43
Lidingö	115,59	123,47	118,08	112,49	109,97
Nacka	50,78	42,54	43,36	40,47	38,95
Norrtälje	31,35	38,51	50,84	40,49	37,02
Nykvarn	28,14	26,10	25,57	26,06	23,72
Nynäshamn	51,89	48,28	38,61	32,19	35,90
Salem	61,26	67,98	68,61	69,95	72,04
Sigtuna	51,11	49,89	51,25	38,39	56,45
Sollentuna	67,93	75,97	74,41	77,40	85,80
Solna	85,59	80,74	80,89	93,81	93,93
Stockholm	72,88	71,63	73,03	64,76	52,86
Sundbyberg	76,10	84,53	84,39	46,15	51,11
Södertälje	87,30	76,26	65,58	56,88	67,04
Tyresö	51,91	60,31	61,00	56,15	48,68
Täby	64,91	65,30	65,56	73,55	75,48
Upplands-Bro	31,27	28,86	27,59	25,63	23,83
Upplands Väsby	101,49	80,71	89,71	84,35	84,67
Vallentuna	52,11	50,95	50,78	50,95	50,17
Vaxholm	34,36	35,93	34,73	35,16	36,38
Värmdö	43,70	43,71	31,03	29,23	31,43
Österåker	76,51	76,38	72,48	69,10	63,19
Genomsnitt	61,93	61,85	61,63	56,99	52,83
<i>Utlån totalt</i>	11 915 100	11 527 701	10 971 334	10 781 934	10 969 812
<i>Öppettimmar totalt</i>	192 406	186 386	178 020	189 192	207 662



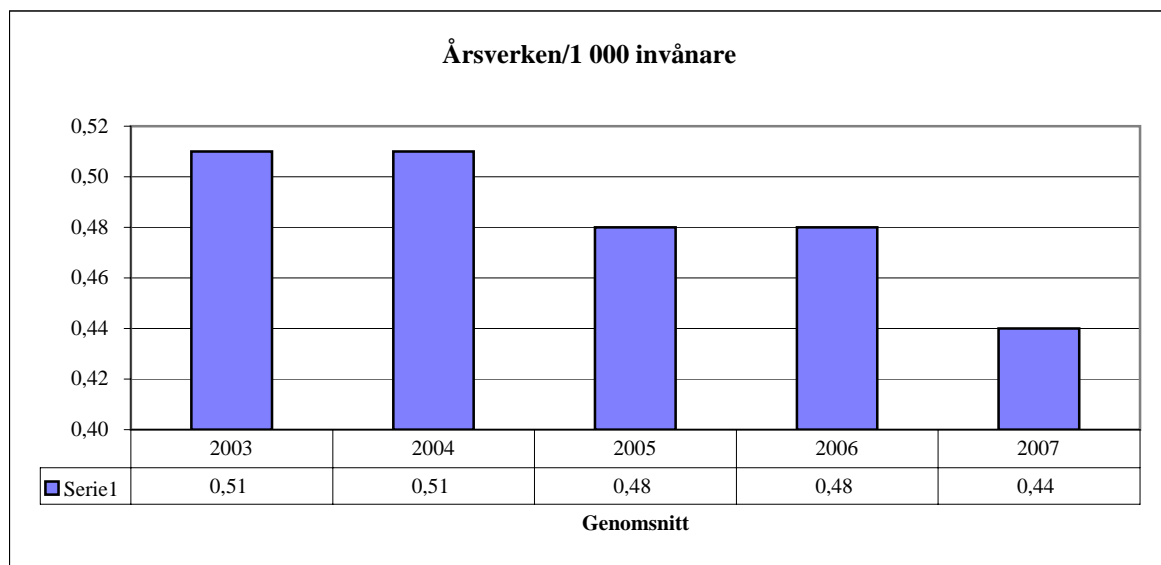
Fjärrlån/1 000 invånare, inlån

Kommun	2003	2004	2005	2006	2007
Botkyrka	70,8	81,9	56,6	58,6	58,2
Danderyd	17,9	14,4	18,2	19,7	27,3
Ekerö	28,2	28,8	25,3	32,9	26,7
Haninge	25,4	23,6	21,9	25,4	23,7
Huddinge	22,3	22,1	25,0	16,8	20,4
Järfälla	94,5	43,4	39,6	39,5	34,3
Lidingö	47,0	36,7	38,5	21,8	20,6
Nacka	39,8	31,6	28,0	29,8	28,9
Norrtälje	79,3	55,5	70,3	66,1	64,8
Nykvarn	68,9	85,5	69,5	76,4	60,3
Nynäshamn	76,0	88,9	88,6	79,3	92,8
Salem	61,1	60,2	70,5	82,0	55,5
Sigtuna	82,2	55,3	47,0	31,8	26,8
Sollentuna	11,7	2,3	3,9	3,3	2,8
Solna	2,6	2,2	2,0	5,6	2,5
Stockholm	1,7	3,3	2,6	4,7	3,1
Sundbyberg	24,7	33,2	26,7	28,9	26,5
Södertälje	37,3	35,1	29,6	20,7	36,8
Tyresö	34,2	38,0	43,1	27,2	14,3
Täby	11,0	9,3	11,9	8,0	7,0
Upplands-Bro	40,7	21,2	43,7	44,0	43,7
Upplands Väsby	32,9	24,8	24,6	25,9	25,9
Vallentuna	105,5	101,3	84,8	85,7	72,5
Vaxholm	149,0	150,0	143,5	147,5	136,4
Värmdö	35,1	49,8	45,5	36,0	39,5
Österåker	36,0	38,7	29,8	39,2	46,6
Genomsnitt	26,0	23,5	21,9	21,3	20,5
<i>Fjärrlån totalt</i>	48 463	43 921	41 417	40 947	40 044
<i>Invånare totalt</i>	1 860 872	1 872 900	1 889 945	1 918 104	1 949 516



Årsverken/1 000 invånare

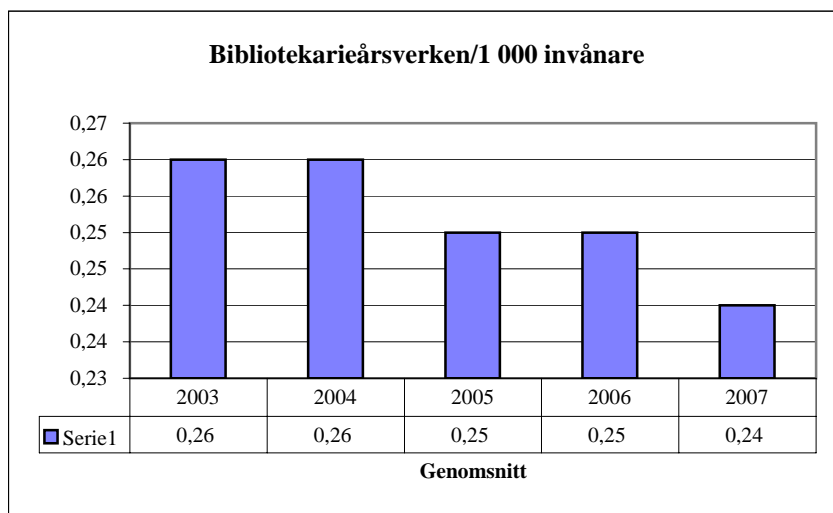
Kommun	2003	2004	2005	2006	2007
Botkyrka	0,59	0,59	0,57	0,51	0,51
Danderyd	0,47	0,43	0,43	0,42	0,40
Ekerö	0,51	0,56	0,55	0,52	0,32
Haninge	0,46	0,46	0,41	0,40	0,40
Huddinge	0,37	0,37	0,34	0,35	0,38
Järfälla	0,46	0,46	0,46	0,46	0,45
Lidingö	0,45	0,41	0,41	0,41	0,40
Nacka	0,54	0,59	0,54	0,42	0,40
Norrtälje	0,41	0,39	0,39	0,40	0,40
Nykvarn	0,34	0,43	0,43	0,48	0,52
Nynäshamn	0,45	0,39	0,44	0,43	0,43
Salem	0,38	0,35	0,35	0,34	0,33
Sigtuna	0,33	0,33	0,32	0,35	0,35
Sollentuna	0,46	0,48	0,45	0,45	0,45
Solna	0,52	0,48	0,46	0,44	0,41
Stockholm	0,56	0,55	0,52	0,52	0,47
Sundbyberg	0,58	0,56	0,66	0,41	0,43
Södertälje	0,58	0,56	0,50	0,50	0,48
Tyresö	0,48	0,47	0,47	0,48	0,49
Täby	0,45	0,45	0,41	0,45	0,40
Upplands-Bro	0,45	0,56	0,39	0,43	0,38
Upplands Väsby	0,44	0,45	0,45	0,45	0,38
Vallentuna	0,39	0,38	0,37	0,37	0,36
Vaxholm	0,39	0,38	0,38	0,37	0,37
Värmdö	0,53	0,51	0,44	0,47	0,48
Österåker	0,32	0,29	0,28	0,28	0,26
Genomsnitt	0,51	0,51	0,48	0,48	0,44
<i>Årsverken totalt</i>	942,00	937,00	898,00	896,00	854,00
<i>Invånare totalt</i>	1 840 176	1 850 467	1 860 872	1 872 900	1 949 516



Bibliotekarieårsverken/1 000 invånare

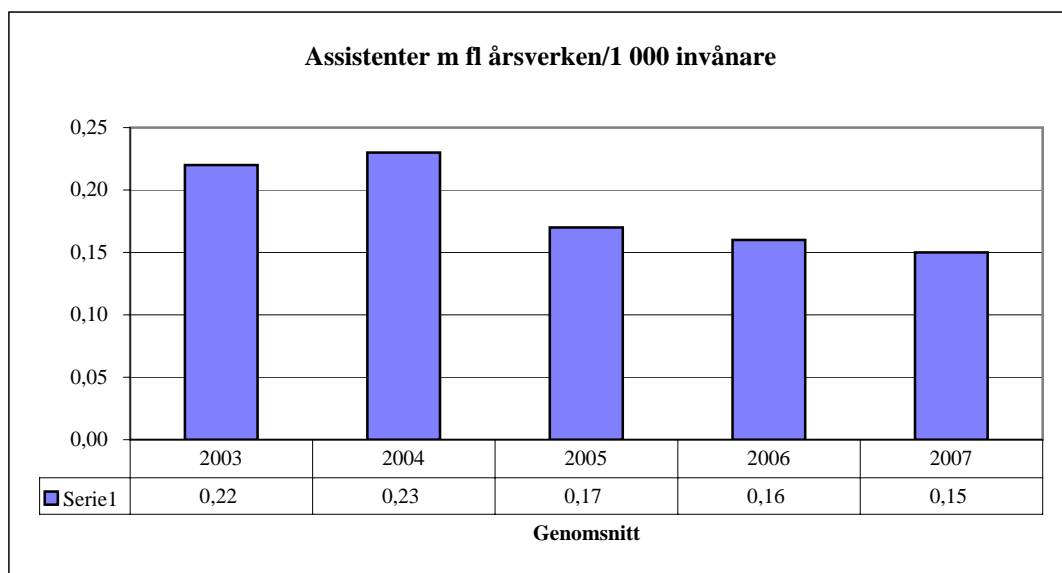
Kommun	2003	2004	2005	2006	2007
Botkyrka	0,27	0,29	0,28	0,26	0,27
Danderyd	0,25	0,26	0,24	0,24	0,24
Ekerö	0,39	0,38	0,37	0,37	0,14
Haninge	0,27	0,27	0,25	0,25	0,24
Huddinge	0,28	0,29	0,26	0,26	0,26
Järfälla	0,22	0,22	0,22	0,21	0,22
Lidingö	0,23	0,20	0,20	0,20	0,20
Nacka	0,29	0,36	0,34	0,28	0,29
Norrtälje	0,26	0,26	0,26	0,26	0,25
Nykvarn	0,24	0,24	0,24	0,29	0,34
Nynäshamn	0,21	0,14	0,17	0,18	0,22
Salem	0,21	0,28	0,28	0,31	0,30
Sigtuna	0,20	0,20	0,20	0,26	0,16
Sollentuna	0,23	0,23	0,22	0,23	0,22
Solna	0,27	0,24	0,24	0,21	0,20
Stockholm	0,27	0,26	0,25	0,27	0,26
Sundbyberg	0,29	0,29	0,32	0,16	0,21
Södertälje	0,27	0,26	0,22	0,24	0,23
Tyresö	0,24	0,24	0,24	0,24	0,24
Täby	0,27	0,26	0,24	0,26	0,25
Upplands-Bro	0,34	0,33	0,35	0,32	0,27
Upplands Väsby	0,26	0,23	0,23	0,24	0,21
Vallentuna	0,19	0,19	0,18	0,17	0,17
Vaxholm	0,15	0,15	0,15	0,20	0,20
Värmdö	0,20	0,19	0,24	0,24	0,24
Österåker	0,15	0,14	0,14	0,13	0,12
Genomsnitt	0,26	0,26	0,25	0,25	0,24
<i>Bibliotekarieårsverken totalt</i>	481,25	479,43	472,24	480,13	473,95
<i>Invånare totalt</i>	1 860 872	1 872 900	1 889 945	1 918 104	1 949 516

Skolbiblioteksverksamhet i Ekerö räknas utanför folkbiblioteket fr.o.m 2007



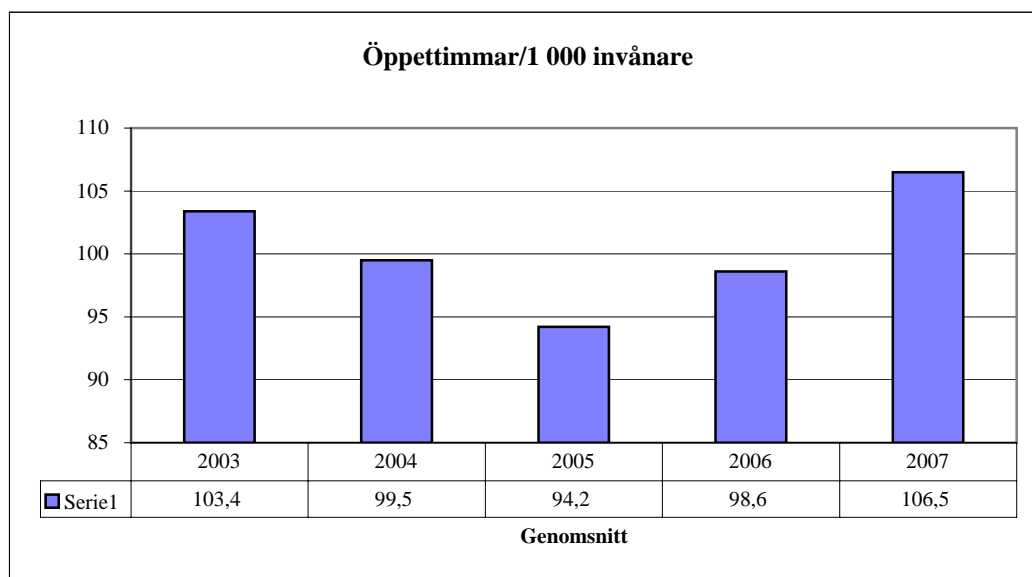
Årsverken assistenter, kanslister m fl/1 000 invånare

Kommun	2003	2004	2005	2006	2007
Botkyrka	0,29	0,29	0,28	0,24	0,21
Danderyd	0,19	0,17	0,17	0,16	0,16
Ekerö	0,13	0,16	0,16	0,15	0,11
Haninge	0,18	0,18	0,16	0,16	0,16
Huddinge	0,09	0,08	0,08	0,09	0,09
Järfälla	0,21	0,21	0,21	0,21	0,20
Lidingö	0,19	0,19	0,19	0,19	0,18
Nacka	0,24	0,23	0,20	0,15	0,10
Norrtälje	0,15	0,13	0,14	0,15	0,15
Nykvarn	0,10	0,19	0,19	0,19	0,18
Nynäshamn	0,23	0,23	0,23	0,23	0,20
Salem	0,17	0,07	0,07	0,03	0,03
Sigtuna	0,12	0,12	0,12	0,09	0,07
Sollentuna	0,17	0,19	0,16	0,16	0,16
Solna	0,21	0,19	0,17	0,17	0,15
Stockholm	0,26	0,29	0,16	0,15	0,14
Sundbyberg	0,26	0,24	0,31	0,22	0,16
Södertälje	0,27	0,27	0,27	0,23	0,21
Tyresö	0,19	0,18	0,21	0,22	0,23
Täby	0,18	0,18	0,15	0,15	0,15
Upplands-Bro	0,11	0,14	0,08	0,10	0,11
Upplands Väsby	0,17	0,19	0,19	0,18	0,16
Vallentuna	0,17	0,16	0,16	0,16	0,16
Vaxholm	0,24	0,23	0,23	0,17	0,17
Värmdö	0,29	0,25	0,22	0,20	0,20
Österåker	0,15	0,14	0,13	0,12	0,12
Genomsnitt	0,22	0,23	0,17	0,16	0,15
Årsverken assistenter m fl to	409,00	433,00	330,00	312,00	291,00
Invånare totalt	1 860 872	1 872 900	1 889 945	1 918 104	1 949 516



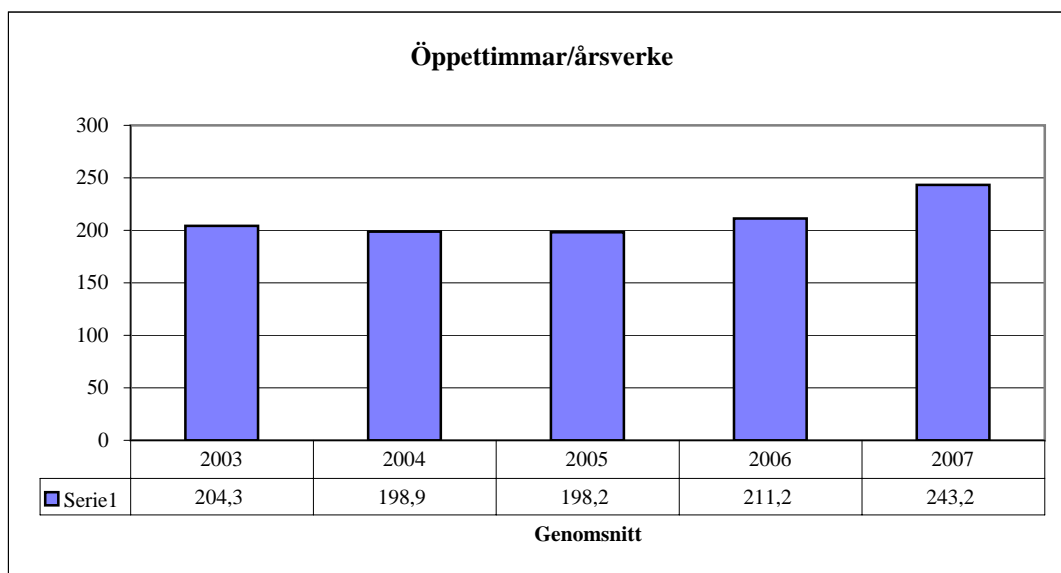
Öppettimmar/1 000 invånare

Kommun	2003	2004	2005	2006	2007
Botkyrka	142,5	139,6	132,6	133,0	128,3
Danderyd	202,9	189,1	189,9	176,0	197,6
Ekerö	122,5	123,2	119,2	117,8	119,9
Haninge	97,1	83,2	73,0	77,3	81,4
Huddinge	88,4	71,2	82,5	76,4	77,7
Järfälla	102,4	98,9	93,5	96,0	91,6
Lidingö	67,0	59,6	59,3	58,2	57,6
Nacka	141,1	155,0	136,9	130,9	150,6
Norrtälje	201,3	164,8	124,8	152,6	156,3
Nykvarn	146,6	176,8	176,8	183,1	204,8
Nynäshamn	127,6	115,3	141,4	169,5	174,1
Salem	116,7	110,6	109,1	106,8	102,5
Sigtuna	95,7	96,1	98,3	134,0	91,7
Sollentuna	83,2	72,4	68,2	67,3	65,3
Solna	83,4	81,3	76,6	64,1	62,5
Stockholm	88,3	86,7	78,6	87,3	107,5
Sundbyberg	74,0	70,1	71,9	73,3	65,6
Södertälje	82,3	82,0	81,8	80,6	78,8
Tyresö	124,7	109,8	101,1	108,0	121,4
Täby	134,8	133,4	128,5	115,0	106,0
Upplands-Bro	174,9	164,3	147,6	159,5	147,2
Upplands Väsby	54,6	72,0	61,7	65,8	65,5
Vallentuna	129,5	128,9	125,1	123,3	120,2
Vaxholm	182,1	180,1	178,0	173,9	169,4
Värmdö	159,2	154,7	202,5	209,1	193,2
Österåker	67,2	64,2	65,4	66,5	64,4
Genomsnitt	103,4	99,5	94,2	98,6	106,5
<i>Öppettimmar totalt</i>	192 406	186 386	178 020	189 192	207 662
<i>Invånare totalt</i>	1 860 872	1 872 900	1 889 945	1 918 104	1 949 516



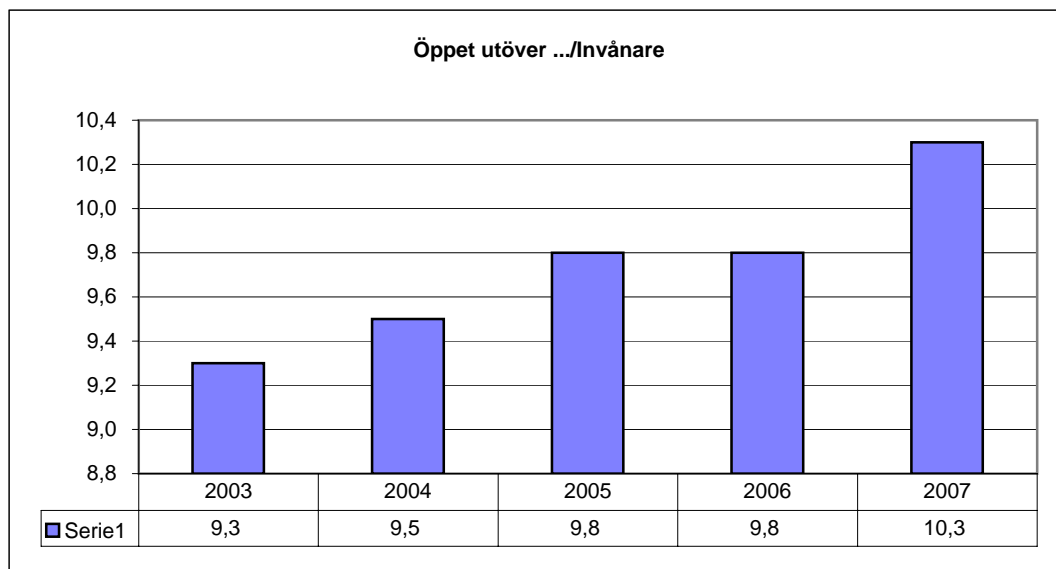
Öppettimmar/årsverke

Kommun	2003	2004	2005	2006	2007
Botkyrka	240,8	236,0	231,9	261,2	252,6
Danderyd	428,4	442,9	438,8	416,3	499,6
Ekerö	238,0	221,1	217,7	224,5	370,0
Haninge	212,6	182,1	177,8	191,1	203,4
Huddinge	241,0	192,8	241,2	217,4	206,8
Järfälla	223,2	215,1	204,0	208,2	202,1
Lidingö	149,4	143,7	143,8	142,5	142,2
Nacka	263,6	262,4	255,4	308,4	380,7
Norrtälje	495,5	417,7	317,6	379,5	391,4
Nykvarn	432,9	408,9	410,3	384,4	397,4
Nynäshamn	285,3	297,6	322,8	392,1	401,2
Salem	303,7	312,6	312,8	314,4	308,8
Sigtuna	291,8	295,3	305,3	378,2	262,7
Sollentuna	181,7	152,2	151,5	149,2	144,8
Solna	160,2	168,7	168,2	145,9	153,6
Stockholm	157,4	158,0	151,3	167,0	227,6
Sundbyberg	128,4	125,4	108,2	177,9	152,8
Södertälje	141,0	145,2	163,7	161,7	165,8
Tyresö	259,7	231,7	216,1	224,1	246,1
Täby	300,3	298,6	311,6	256,1	264,6
Upplands-Bro	391,4	292,3	381,9	373,1	384,9
Upplands Väsby	123,7	161,2	138,5	146,6	171,9
Vallentuna	334,7	339,7	336,0	334,7	332,8
Vaxholm	466,1	469,5	474,2	465,6	460,5
Värmdö	302,3	300,7	462,4	443,0	399,2
Österåker	209,7	218,2	230,3	237,4	244,2
Genomsnitt	204,3	198,9	198,2	211,2	243,2
<i>Öppettimmar totalt</i>	192 406	186 386	178 020	189 192	207 662
<i>Årsverken totalt</i>	942,00	937,00	898,00	896,00	854,00



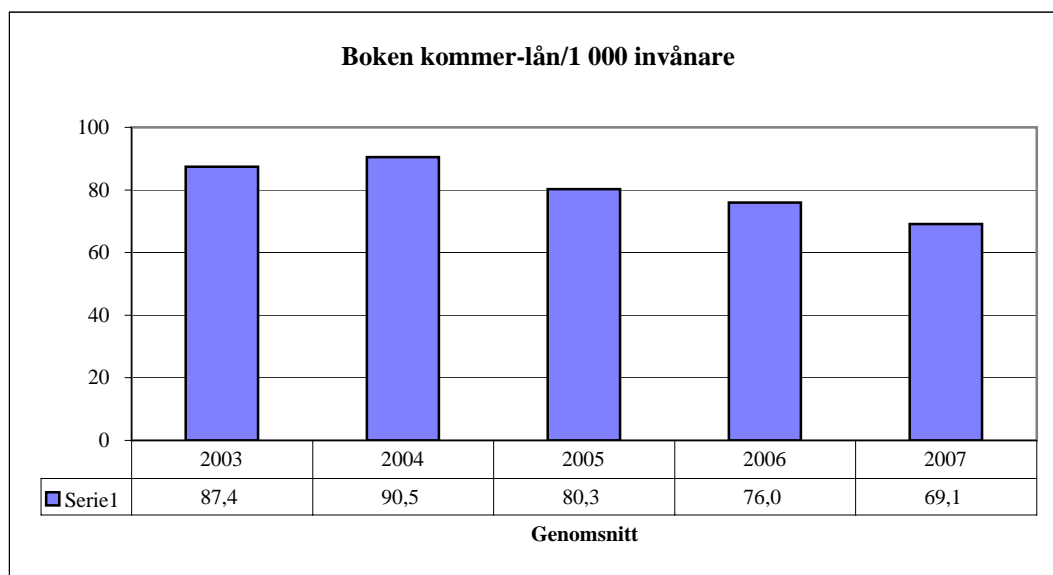
Fasta öppettimmar utöver normal öppethållande/1 000 invånare

Kommun	2003	2004	2005	2006	2007
Botkyrka	13,3	10,1	6,9	15,2	12,8
Danderyd	6,7	42,5	16,5	16,4	12,0
Ekerö	0,0	0,0	0,0	0,0	0,0
Haninge	5,0	5,2	5,0	5,0	7,5
Huddinge	12,7	14,3	22,0	18,3	18,9
Järfälla	2,2	5,1	14,2	12,7	13,3
Lidingö	22,4	18,0	17,8	17,6	18,0
Nacka	0,0	9,3	6,4	7,2	0,0
Norrtälje	0,0	0,0	0,0	0,0	0,0
Nykvarn	0,0	6,6	6,6	31,9	68,2
Nynäshamn	85,0	0,0	2,0	2,0	5,9
Salem	7,4	9,0	5,2	2,8	1,1
Sigtuna	0,1	19,9	19,7	0,0	2,0
Sollentuna	19,8	18,1	8,3	10,4	11,9
Solna	0,0	2,7	2,6	1,7	1,7
Stockholm	7,5	7,5	6,2	6,1	7,5
Sundbyberg	3,4	0,0	11,5	11,6	11,2
Södertälje	11,3	11,2	11,2	11,0	10,8
Tyresö	6,5	6,4	6,3	4,8	10,3
Täby	19,5	16,5	71,4	77,2	69,6
Upplands-Bro	0,0	0,0	0,0	0,0	0,0
Upplands Väsby	0,0	0,0	4,4	0,0	0,0
Vallentuna	11,1	10,9	10,7	20,1	18,6
Vaxholm	0,0	0,0	0,0	0,0	0,0
Värmdö	47,1	52,6	4,3	1,0	13,7
Österåker	4,1	4,5	6,7	6,1	5,4
Genomsnitt	9,3	9,5	9,8	9,8	10,3
<i>Öppet utöver ... totalt</i>	17 249	17 764	18 542	18 764	20 176
<i>Invånare totalt</i>	1 860 872	1 872 900	1 889 945	1 918 104	1 949 516



Boken kommer-lån/1 000 invånare

Kommun	2003	2004	2005	2006	2007
Botkyrka	67,8	88,9	49,8	44,4	39,1
Danderyd	133,8	160,3	135,5	137,7	142,6
Ekerö	113,0	101,2	109,2	70,3	48,4
Haninge	156,1	136,2	125,4	135,0	111,8
Huddinge	77,8	81,5	63,4	47,4	53,4
Järfälla	174,4	162,5	146,3	144,0	162,5
Lidingö	66,8	59,5	57,9	44,0	44,6
Nacka	68,3	46,7	32,8	26,4	28,5
Norrtälje	0,0	0,0	0,8	1,5	0,0
Nykvarn	37,9	121,5	107,7	179,2	132,1
Nynäshamn	202,9	117,0	104,3	134,6	118,3
Salem	9,5	46,5	54,6	34,6	25,4
Sigtuna	224,4	148,5	113,9	103,7	140,7
Sollentuna	106,9	106,0	115,8	105,9	102,0
Solna	139,0	125,8	118,3	102,4	83,2
Stockholm	67,5	62,8	61,8	61,5	58,3
Sundbyberg	152,9	136,0	127,1	107,7	97,3
Södertälje	164,4	154,9	175,6	156,6	103,5
Tyresö	48,6	66,2	170,8	182,4	187,5
Täby	0,0	0,0	0,0	0,0	0,0
Upplands-Bro	5,2	2,6	0,0	6,7	13,6
Upplands Väsby	29,8	67,0	74,2	86,7	109,1
Vallentuna	134,7	97,1	72,8	71,0	57,1
Vaxholm	9,0	17,2	4,2	5,0	4,2
Värmdö	221,4	205,8	172,7	112,9	94,0
Österåker	70,2	508,2	157,8	147,7	25,0
Genomsnitt	87,4	90,5	80,3	76,0	69,1
<i>Boken kommer lån totalt</i>	162 689	169 463	151 699	145 850	134 701
<i>Invånare totalt</i>	1 860 872	1 872 900	1 889 945	1 918 104	1 949 516

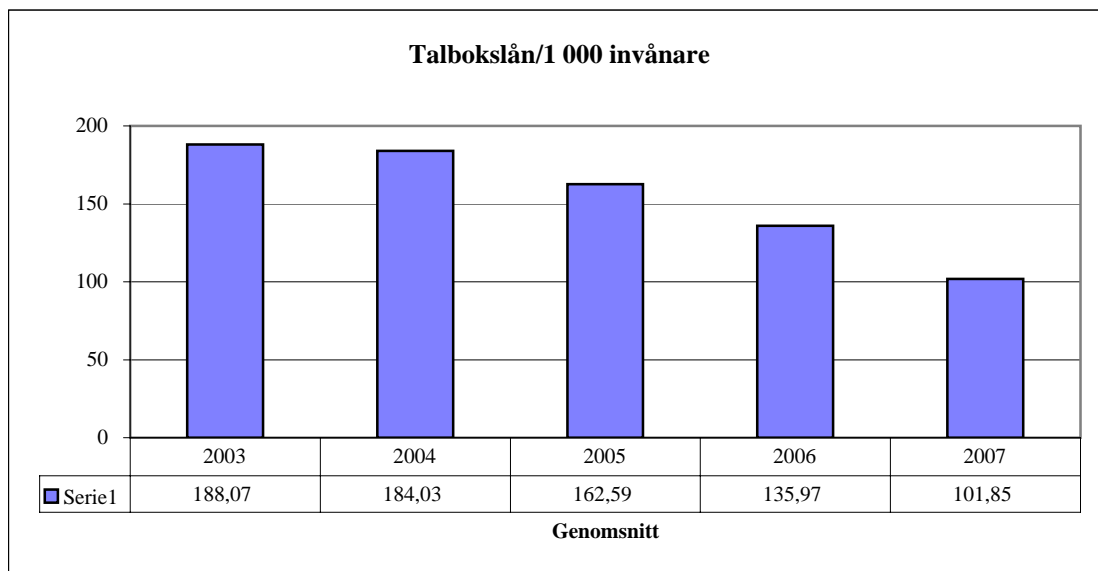


Boken kommer-låntagare/1 000 invånare

Kommun	2003	2004	2005	2006	2007
Botkyrka	0,8	1,0	0,7	0,6	0,6
Danderyd	1,5	1,6	2,1	2,5	1,5
Ekerö	2,2	1,7	1,5	1,4	1,1
Haninge	1,4	1,5	1,3	1,6	1,6
Huddinge	0,6	0,5	0,6	0,5	1,0
Järfälla	1,9	2,2	2,3	2,2	2,2
Lidingö	1,2	1,2	3,8	3,5	3,7
Nacka	0,3	0,6	0,7	0,7	0,6
Norrtälje	0,0	0,0	0,8	0,0	0,0
Nykvarn	0,8	0,7	0,6	0,6	0,4
Nynäshamn	2,4	0,6	0,6	2,6	2,7
Salem	0,6	0,5	0,4	0,2	0,2
Sigtuna	1,2	1,3	1,2	1,3	1,1
Sollentuna	1,9	1,6	2,3	2,5	1,6
Solna	1,5	1,2	1,2	1,1	1,0
Stockholm	0,6	0,6	0,8	0,7	0,5
Sundbyberg	2,0	1,6	2,9	1,5	1,9
Södertälje	0,6	0,6	0,7	1,4	0,7
Tyresö	0,4	0,5	0,7	0,8	1,5
Täby	0,0	0,0	0,0	0,0	0,0
Upplands-Bro	0,2	0,2	0,0	0,3	0,3
Upplands Väsby	0,6	0,8	0,7	0,8	0,8
Vallentuna	3,1	2,6	1,8	1,3	1,1
Vaxholm	0,3	0,6	0,4	0,2	0,3
Värmdö	2,5	2,2	1,3	1,5	1,6
Österåker	1,0	5,8	5,0	5,5	6,3
Genomsnitt	0,9	1,0	1,1	1,2	1,0
<i>BK-låntagare totalt</i>	1 613	1 777	2 052	2 084	1 929
<i>Invånare totalt</i>	1 746 683	1 758 112	1 808 024	1 802 262	1 949 516

Talbokslån/1 000 invånare

Kommun	2003	2004	2005	2006	2007
Botkyrka	117,79	110,99	98,47	68,65	64,38
Danderyd	173,91	180,13	192,22	127,87	176,49
Ekerö	91,20	109,82	147,19	68,02	80,00
Haninge	200,40	226,15	177,86	193,03	135,59
Huddinge	135,41	115,28	100,70	78,97	70,16
Järfälla	181,06	125,07	141,86	130,12	129,94
Lidingö	306,43	278,84	260,15	269,49	237,13
Nacka	145,22	128,15	94,76	78,63	63,46
Norrtälje	230,48	208,68	177,16	150,49	115,38
Nykvarn	198,33	113,83	98,87	92,46	21,40
Nynäshamn	125,47	62,99	92,18	125,04	162,15
Salem	90,49	107,10	130,46	230,11	104,22
Sigtuna	209,89	129,18	94,99	80,46	80,54
Sollentuna	112,78	99,51	102,70	100,30	***
Solna	253,58	253,02	194,21	164,59	143,86
Stockholm	210,98	217,15	181,75	142,68	156,17
Sundbyberg	217,47	201,50	167,77	144,08	126,03
Södertälje	0,00	204,88	261,63	219,88	179,36
Tyresö	130,86	177,84	135,97	118,16	124,72
Täby	218,37	221,23	202,96	181,18	159,40
Upplands-Bro	80,93	73,17	59,50	57,17	50,36
Upplands Väsby	123,51	132,95	134,83	112,87	136,78
Vallentuna	156,85	105,99	108,33	85,22	84,28
Vaxholm	202,06	159,43	163,79	***	105,00
Värmdö	140,61	130,21	114,53	71,87	63,25
Österåker	186,14	173,22	151,73	144,51	151,75
Genomsnitt exkl ***	188,07	184,03	162,59	135,97	101,85
<i>Talbokslån totalt exkl ***</i>	334 923	344 672	307 294	259 391	192 305
<i>Invånare totalt exkl ***</i>	1 780 823	1 872 900	1 889 945	1 907 664	1 888 129

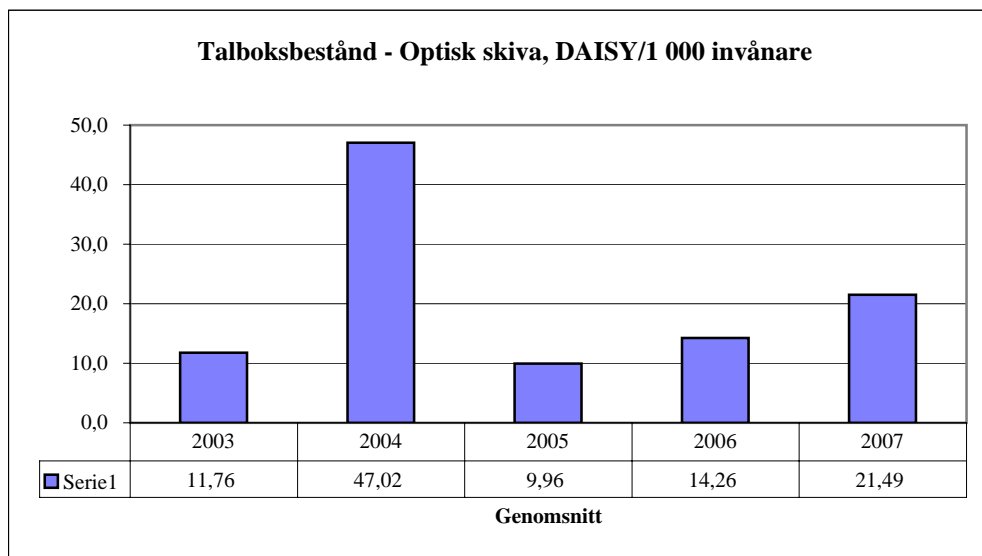


Talboksbestånd - Ljudkassetter / 1 000 invånare

Kommun	2003	2004	2005	2006	2007
Botkyrka	79,75	75,67	74,45	69,44	62,55
Danderyd	67,23	49,07	51,84	43,19	19,00
Ekerö	44,06	41,45	30,61	23,50	21,47
Haninge	53,70	55,13	54,44	46,96	38,20
Huddinge	48,13	47,34	43,46	38,99	32,68
Järfälla	67,59	54,51	49,09	54,71	29,83
Lidingö	128,13	121,57	111,36	105,83	101,87
Nacka	42,83	33,72	26,44	16,77	11,33
Norrtälje	42,04	34,45	34,47	29,03	20,15
Nykvarn	2,30	2,40	2,51	2,90	2,58
Nynäshamn	18,75	20,39	20,81	21,09	22,09
Salem	22,84	30,65	30,21	29,63	28,94
Sigtuna	29,39	18,53	18,41	18,20	17,83
Sollentuna	60,25	51,87	50,37	***	***
Solna	150,15	142,19	129,29	109,37	57,05
Stockholm	75,10	40,38	87,26	82,40	67,03
Sundbyberg	92,95	97,97	28,02	74,34	69,67
Södertälje	125,70	124,17	130,30	76,28	81,74
Tyresö	56,31	55,04	60,63	49,09	38,46
Täby	67,98	73,63	64,00	62,72	53,19
Upplands-Bro	45,13	44,83	43,33	17,28	18,09
Upplands Väsby	37,33	37,61	34,07	24,81	18,42
Vallentuna	30,56	33,47	31,39	29,10	18,15
Vaxholm	2,67	3,43	3,36	***	3,21
Värmdö	37,39	37,17	26,34	20,84	20,42
Österåker	48,12	45,62	57,42	24,50	27,79
Genomsnitt exkl ***	69,39	53,07	69,42	63,05	51,07
<i>Talboksbestånd totalt exkl **</i>	129 132	99 403	131 199	116 467	96 431
<i>Invånare totalt exkl ***</i>	1 860 872	1 872 900	1 889 945	1 847 136	1 888 129

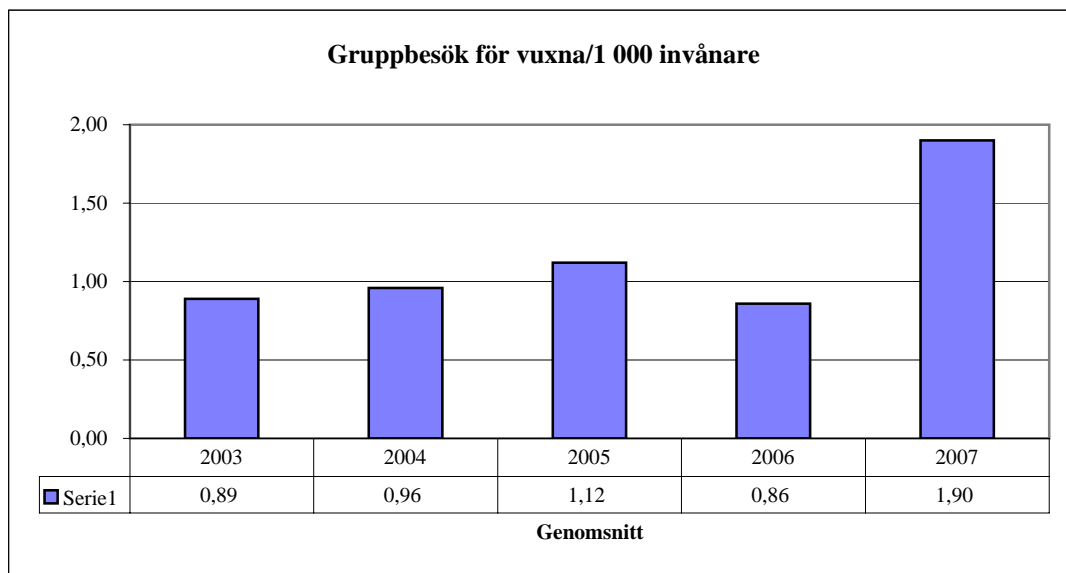
Talboksbestånd - Optisk skiva, DAISY / 1 000 invånare

Kommun	2003	2004	2005	2006	2007
Botkyrka	5,77	9,76	14,65	18,94	22,02
Danderyd	6,79	8,17	17,73	29,29	38,23
Ekerö	10,38	17,29	24,49	32,71	37,47
Haninge	9,29	12,78	19,06	27,19	31,52
Huddinge	4,92	8,02	12,12	15,57	37,19
Järfälla	***	7,89	10,54	7,84	27,04
Lidingö	16,19	22,41	30,17	39,79	46,71
Nacka	11,85	15,31	17,57	20,75	23,36
Norrälje	7,18	10,83	15,94	18,46	30,98
Nykvarn	***	***	***	***	0,00
Nynäshamn	4,51	7,34	17,69	25,65	29,86
Salem	6,19	12,95	19,46	42,68	58,61
Sigtuna	7,05	13,60	21,96	28,48	32,63
Sollentuna	***	***	***	48,70	***
Solna	11,36	16,06	19,81	25,57	31,93
Stockholm	16,05	91,85	0,00	0,72	7,18
Sundbyberg	12,24	79,28	21,46	24,94	30,96
Södertälje	0,00	13,99	18,01	23,91	36,23
Tyresö	3,29	6,58	12,37	15,36	19,53
Täby	5,20	9,00	13,95	21,31	22,28
Upplands-Bro	3,62	7,73	9,10	11,69	12,38
Upplands Väsby	12,38	18,39	23,97	30,36	39,65
Vallentuna	3,35	6,77	9,49	12,27	15,43
Vaxholm	5,35	7,77	13,04	13,79	24,91
Värmdö	6,73	9,34	13,11	20,00	22,16
Österåker	10,75	15,43	28,58	26,64	31,97
Genomsnitt exkl ***	11,76	47,02	9,96	14,26	21,49
<i>Talboksbestånd totalt exkl **</i>	19 432	84 911	18 155	27 221	40 581
<i>Invånare totalt exkl ***</i>	1 652 197	1 805 675	1 822 236	1 909 495	1 888 129



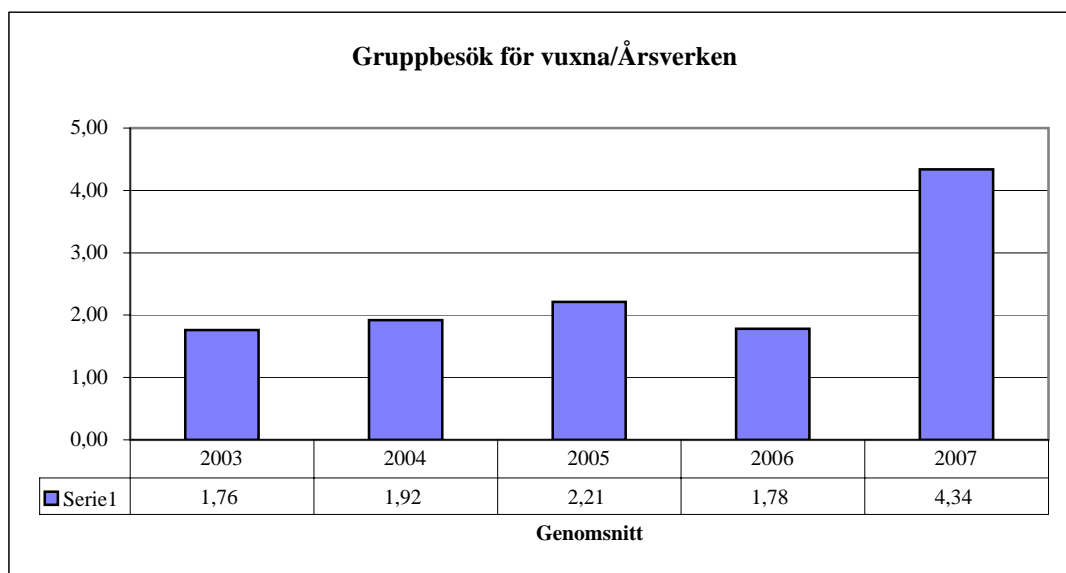
Gruppbesök för vuxna/1 000 invånare

Kommun	2003	2004	2005	2006	2007
Botkyrka	1,46	1,60	0,90	1,10	1,25
Danderyd	0,10	0,10	0,13	0,10	0,42
Ekerö	0,09	0,08	0,00	0,41	0,28
Haninge	1,47	0,80	0,39	0,49	0,14
Huddinge	0,57	0,24	0,57	0,72	0,56
Järfälla	0,18	0,19	0,26	0,16	0,06
Lidingö	0,51	0,27	0,93	1,54	1,08
Nacka	1,46	0,98	3,02	3,22	4,79
Norrtälje	1,85	1,23	0,42	1,28	0,54
Nykvarn	0,60	0,60	0,60	1,16	2,02
Nynäshamn	0,49	0,65	0,81	0,40	1,18
Salem	0,43	0,35	0,56	0,27	0,40
Sigtuna	0,67	0,72	0,84	0,51	1,01
Sollentuna	0,39	0,48	0,24	0,45	0,88
Solna	0,34	0,17	0,25	0,29	0,66
Stockholm	0,91	1,39	1,57	0,74	3,18
Sundbyberg	1,93	1,18	0,44	1,51	1,37
Södertälje	0,74	0,41	0,12	0,84	0,61
Tyresö	0,10	0,10	0,12	0,12	0,48
Täby	0,05	0,07	0,00	0,00	0,36
Upplands-Bro	1,41	0,75	0,00	0,14	0,86
Upplands Väsby	0,21	0,67	0,66	1,29	0,32
Vallentuna	3,16	3,27	3,32	2,55	2,47
Vaxholm	0,00	0,00	0,00	0,00	0,00
Värmdö	1,21	0,56	1,15	0,81	1,17
Österåker	1,82	0,87	0,59	1,03	1,07
Genomsnitt	0,89	0,96	1,12	0,86	1,90
<i>Gruppbesök för vuxna totalt</i>	1 655	1 789	1 982	1 597	3 706
<i>Invånare totalt</i>	1 851 147	1 862 996	1 773 891	1 846 658	1 949 516



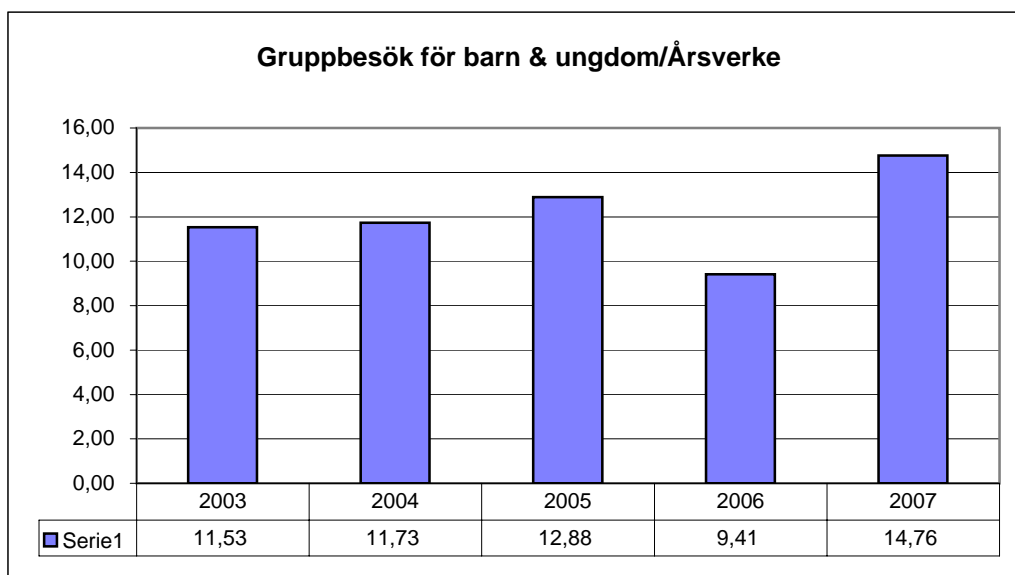
Gruppbesök för vuxna/årsverke

Kommun	2003	2004	2005	2006	2007
Botkyrka	2,46	2,70	1,58	2,15	2,47
Danderyd	0,21	0,23	0,31	0,23	1,07
Ekerö	0,17	0,15	0,00	0,78	0,88
Haninge	3,22	1,75	0,95	1,22	0,34
Huddinge	1,56	0,65	1,68	2,05	1,48
Järfälla	0,39	0,42	0,57	0,35	0,14
Lidingö	1,14	0,64	2,26	3,76	2,66
Nacka	2,73	1,66	5,63	7,57	12,11
Norrtälje	4,56	3,12	1,07	3,17	1,36
Nykvarn	1,79	1,39	1,39	2,44	3,91
Nynäshamn	1,09	1,67	1,85	0,93	2,73
Salem	1,11	1,00	1,60	0,80	1,20
Sigtuna	2,03	2,20	2,62	1,45	2,88
Sollentuna	0,85	1,00	0,52	0,99	1,95
Solna	0,66	0,35	0,54	0,66	1,63
Stockholm	1,62	2,54	3,02	1,42	6,73
Sundbyberg	3,34	2,11	0,66	3,65	3,19
Södertälje	1,26	0,73	0,25	1,69	1,28
Tyresö	0,21	0,21	0,26	0,25	0,96
Täby	0,11	0,15	0,00	0,00	0,89
Upplands-Bro	3,16	1,33	0,00	0,32	2,24
Upplands Väsby	0,48	1,49	1,49	2,88	0,83
Vallentuna	8,15	8,63	8,92	6,91	6,83
Vaxholm	0,00	0,00	0,00	0,00	0,00
Värmdö	2,29	1,09	2,61	1,72	2,41
Österåker	5,69	2,95	2,07	3,68	4,06
Genomsnitt	1,76	1,92	2,21	1,78	4,34
<i>Gruppbesök för vuxna totalt</i>	1 655	1 789	1 982	1 597	3 706
<i>Årsverken totalt</i>	938,00	933,00	898,00	896,00	854,00



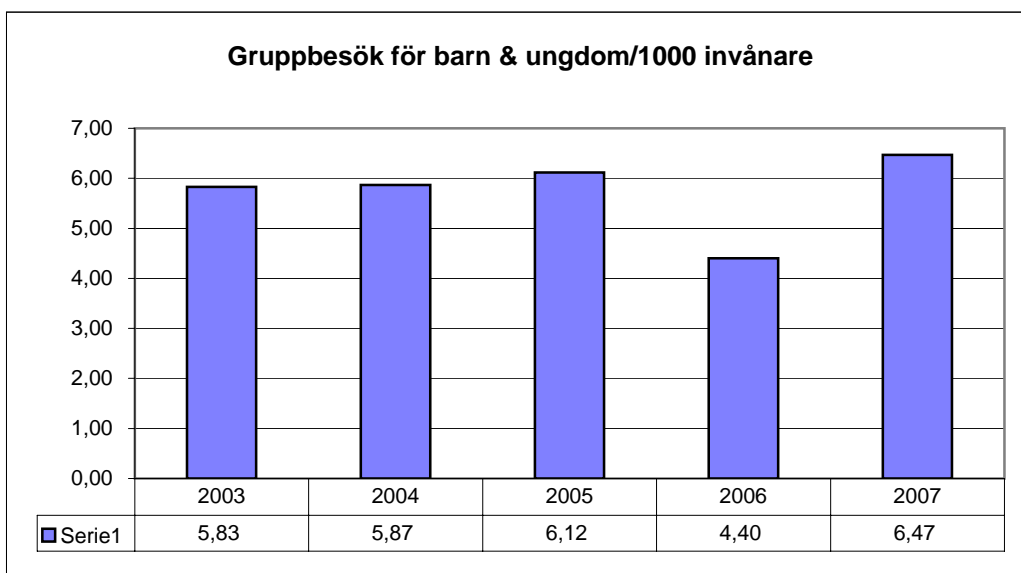
Gruppbesök för barn & ungdom under 17 år/årsverke

Kommun	2003	2004	2005	2006	2007
Botkyrka	9,14	9,39	8,68	12,28	10,74
Danderyd	5,02	7,70	8,49	7,91	6,90
Ekerö	4,00	3,65	4,26	10,04	15,13
Haninge	6,20	5,86	4,34	5,66	5,25
Huddinge	17,27	26,19	27,23	18,52	17,94
Järfälla	7,83	9,78	8,76	7,30	4,35
Lidingö	2,22	2,16	1,56	1,50	3,12
Nacka	8,37	14,19	23,58	24,77	29,63
Norrtälje	15,22	17,06	17,06	38,78	34,69
Nykvarn	6,07	15,28	15,28	13,41	25,65
Nynäshamn	6,45	5,23	4,63	5,56	11,82
Salem	29,26	27,00	19,80	18,00	11,40
Sigtuna	9,22	7,28	7,36	3,28	4,47
Sollentuna	8,91	6,43	5,72	4,73	9,75
Solna	12,09	12,14	11,34	13,51	15,38
Stockholm	10,84	9,78	11,25	2,72	12,91
Sundbyberg	0,93	2,43	3,54	5,62	10,03
Södertälje	7,19	7,00	6,41	8,12	17,84
Tyresö	21,14	18,29	20,83	21,00	21,30
Täby	41,33	43,19	44,32	45,60	47,81
Upplands-Bro	8,00	7,17	5,22	7,03	5,53
Upplands Väsby	13,33	16,06	17,91	6,00	4,90
Vallentuna	57,47	56,86	67,75	61,44	50,63
Vaxholm	10,26	13,95	11,58	11,54	12,82
Värmdö	8,08	7,54	7,32	7,69	7,12
Österåker	9,22	8,11	10,08	9,14	9,01
Genomsnitt	11,53	11,73	12,88	9,41	14,76
<i>Gruppbesök för barn totalt</i>	10 858	10 993	11 565	8 433	12 608
<i>Årsverken totalt</i>	942,00	937,00	898,00	896,00	854,00



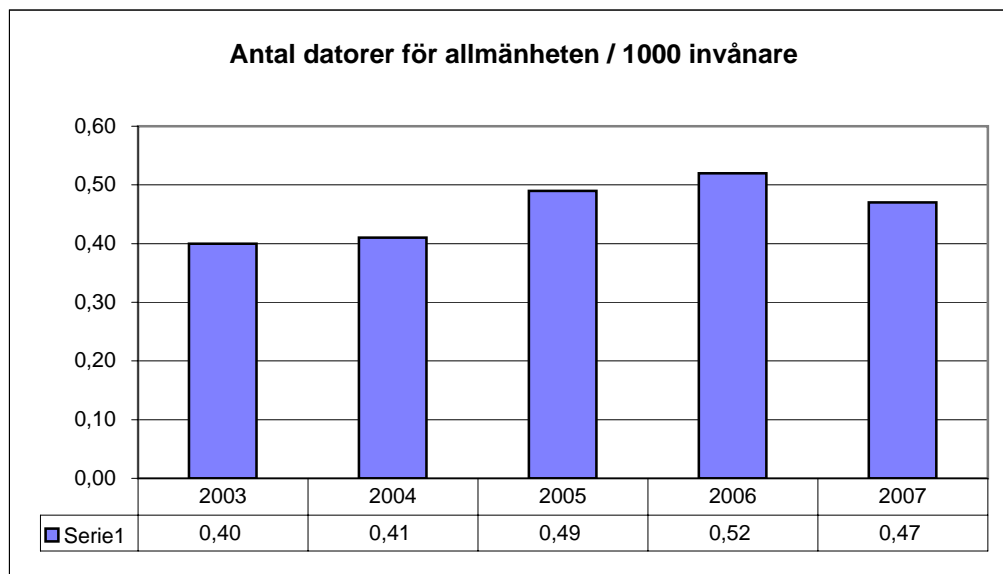
Gruppbesök för barn & ungdom under 17 år/1000 invånare

Kommun	2003	2004	2005	2006	2007
Botkyrka	5,41	5,55	4,96	6,25	5,45
Danderyd	2,38	3,29	3,67	3,35	2,73
Ekerö	2,06	2,03	2,33	5,27	4,90
Haninge	2,83	2,68	1,78	2,29	2,10
Huddinge	6,34	9,67	9,32	6,51	6,74
Järfälla	3,60	4,50	4,02	3,37	1,97
Lidingö	1,00	0,89	0,64	0,61	1,26
Nacka	4,48	8,38	12,64	10,52	11,72
Norrtälje	6,18	6,73	6,70	15,59	13,85
Nykvarn	2,06	6,60	6,58	6,39	13,22
Nynäshamn	2,89	2,03	2,03	2,40	5,13
Salem	11,24	9,56	6,91	6,12	3,78
Sigtuna	3,03	2,37	2,37	1,16	1,56
Sollentuna	4,08	3,06	2,58	2,13	4,40
Solna	6,29	5,85	5,17	5,93	6,25
Stockholm	6,08	5,36	5,85	1,42	6,10
Sundbyberg	0,53	1,36	2,35	2,32	4,30
Södertälje	4,20	3,95	3,20	4,05	8,48
Tyresö	10,15	8,67	9,75	10,13	10,51
Täby	18,55	19,30	18,29	20,47	19,16
Upplands-Bro	3,58	4,03	2,02	3,00	2,12
Upplands Väsby	5,88	7,17	7,97	2,69	1,87
Vallentuna	22,24	21,57	25,22	22,64	18,29
Vaxholm	4,01	5,35	4,35	4,31	4,72
Värmdö	4,26	3,88	3,21	3,63	3,44
Österåker	2,96	2,39	2,87	2,56	2,38
Genomsnitt	5,83	5,87	6,12	4,40	6,47
<i>Gruppbesök för barn totalt</i>	10 858	10 993	11 565	8 433	12 608
<i>Invånare totalt</i>	1 860 872	1 872 900	1 889 945	1 918 104	1 949 516



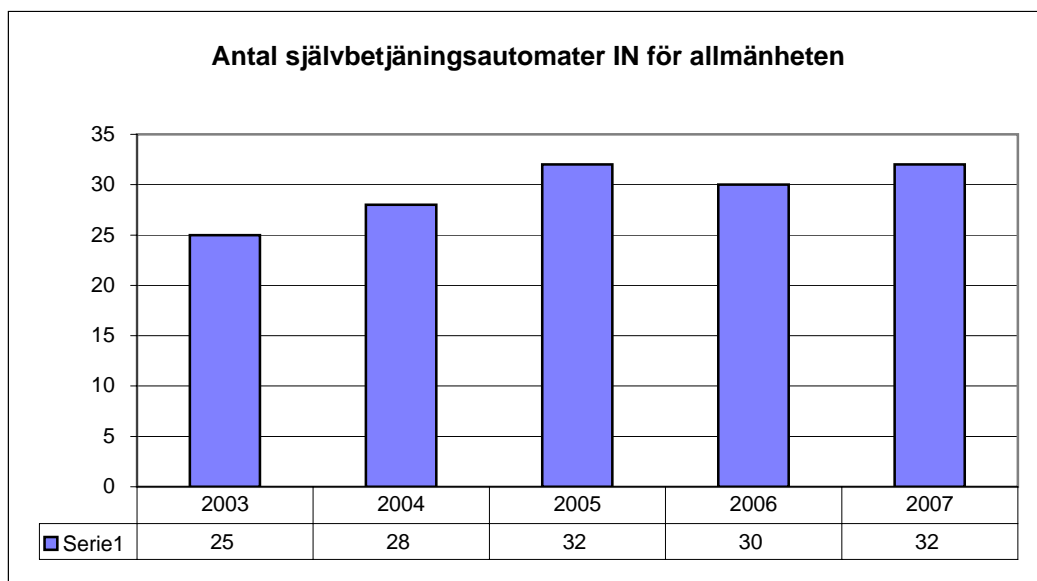
Antal datorer för allmänheten/1000 invånare

Kommun	2003	2004	2005	2006	2007
Botkyrka	0,69	0,70	0,76	0,90	0,89
Danderyd	0,54	0,60	0,66	0,62	0,65
Ekerö	0,39	0,59	0,58	0,58	0,41
Haninge	0,46	0,46	0,50	0,55	0,54
Huddinge	0,33	0,36	0,41	0,44	0,48
Järfälla	0,36	0,41	0,42	0,43	0,43
Lidingö	0,61	0,51	0,53	0,52	0,52
Nacka	0,74	0,72	0,69	0,67	0,71
Norrtälje	0,20	0,20	0,62	0,64	0,63
Nykvarn	0,24	0,24	0,24	0,46	0,56
Nynäshamn	0,57	0,41	0,69	0,68	0,79
Salem	0,71	0,64	0,63	0,68	0,80
Sigtuna	0,53	0,55	0,52	0,38	0,32
Sollentuna	0,34	0,44	0,54	0,56	0,55
Solna	0,59	0,59	0,61	0,60	0,62
Stockholm	0,30	0,31	0,44	0,51	0,42
Sundbyberg	0,30	0,27	0,29	0,29	0,29
Södertälje	0,30	0,37	0,37	0,13	0,13
Tyresö	0,22	0,22	0,32	0,39	0,43
Täby	0,53	0,60	0,53	0,61	0,28
Upplands-Bro	0,80	0,66	0,70	0,69	0,59
Upplands Väsby	0,45	0,45	0,43	0,40	0,39
Vallentuna	0,46	0,56	0,51	0,47	0,46
Vaxholm	0,51	0,50	0,49	0,48	0,66
Värmdö	0,30	0,38	0,37	0,31	0,30
Österåker	0,69	0,65	0,56	0,61	0,68
Genomsnitt	0,40	0,41	0,49	0,52	0,47
<i>Datorer för allm totalt</i>	741	772	926	994	924
<i>Invånare totalt</i>	1 860 872	1 872 900	1 889 945	1 918 104	1 949 516



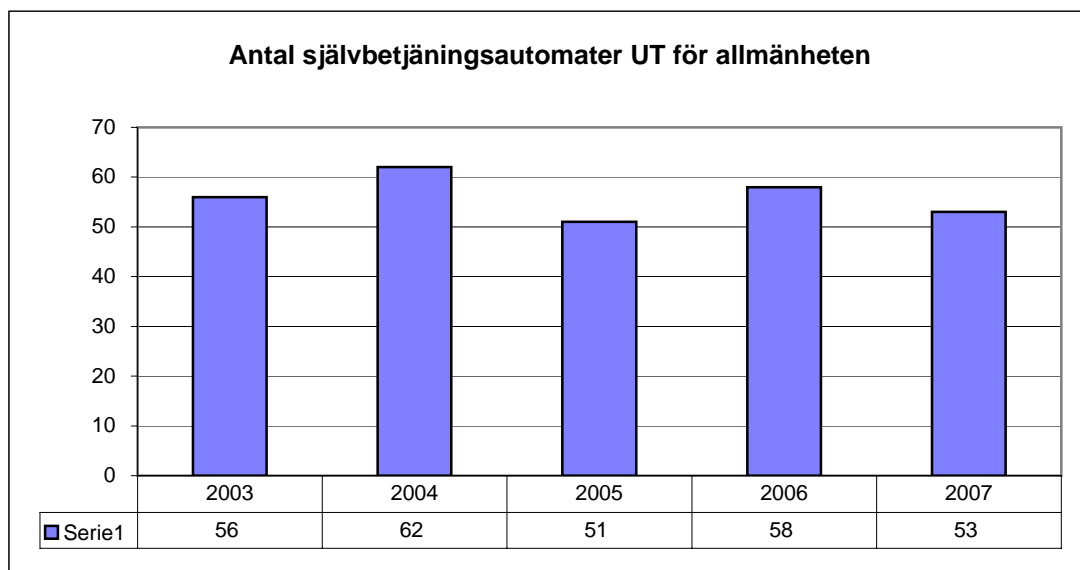
Antal självbetjäningsautomater IN för allmänheten

Kommun	2003	2004	2005	2006	2007
Botkyrka	0	0	0	0	1
Danderyd	0	0	0	0	0
Ekerö	1	1	1	1	1
Haninge	0	0	1	1	1
Huddinge	0	0	0	0	0
Järfälla	2	2	2	2	2
Lidingö	2	2	2	2	2
Nacka	2	3	3	3	3
Norrtälje	2	2	2	2	2
Nykvarn	0	0	0	0	0
Nynäshamn	1	1	1	1	1
Salem	0	0	0	0	0
Sigtuna	1	1	2	2	2
Sollentuna	2	2	2	2	2
Solna	3	2	2	2	2
Stockholm	5	6	4	4	4
Sundbyberg	2	1	1	1	1
Södertälje	1	1	1	0	2
Tyresö	0	0	1	3	3
Täby	0	1	3	1	1
Upplands-Bro	0	2	0	1	0
Upplands Väsby	0	0	3	1	1
Vallentuna	0	0	0	0	0
Vaxholm	0	0	0	0	0
Värmdö	0	0	0	0	0
Österåker	1	1	1	1	1
<u>Totalt</u>	25	28	32	30	32



Antal självbetjäningsautomater UT för allmänheten

Kommun	2003	2004	2005	2006	2007
Botkyrka	2	3	3	3	3
Danderyd	0	0	0	0	0
Ekerö	1	1	1	1	1
Haninge	3	3	5	5	5
Huddinge	1	1	1	1	1
Järfälla	2	2	2	2	2
Lidingö	3	2	2	2	2
Nacka	7	7	5	5	5
Norrrtälje	5	4	4	4	4
Nykvarn	0	0	0	1	1
Nynäshamn	1	1	1	1	1
Salem	0	0	0	0	0
Sigtuna	1	1	1	1	1
Sollentuna	2	2	3	3	3
Solna	3	3	3	2	2
Stockholm	16	23	8	15	8
Sundbyberg	2	1	1	1	1
Södertälje	1	1	1	0	2
Tyresö	1	1	2	3	3
Täby	1	1	0	3	3
Upplands-Bro	0	1	1	0	1
Upplands Väsby	2	2	3	1	2
Vallentuna	1	1	1	1	1
Vaxholm	0	0	0	0	0
Värmdö	0	0	0	0	0
Österåker	1	1	3	3	1
<u>Totalt</u>	56	62	51	58	53



Antal självbetjäningsautomater UT-IN för allmänheten

Kommun	2004	2005	2006	2007
Botkyrka	0	0	0	0
Danderyd	2	2	2	1
Ekerö	0	0	0	0
Haninge	0	0	0	0
Huddinge	0	0	0	2
Järfälla	0	0	0	0
Lidingö	0	0	0	0
Nacka	0	4	4	4
Norrtälje	0	0	0	0
Nykvarn	0	0	0	0
Nynäshamn	0	0	0	2
Salem	0	0	0	0
Sigtuna	0	0	0	0
Sollentuna	0	0	0	0
Solna	1	1	1	1
Stockholm	27	73	67	74
Sundbyberg	0	0	0	0
Södertälje	0	0	0	0
Tyresö	0	0	0	0
Täby	0	0	0	0
Upplands-Bro	0	0	0	0
Upplands Väsby	0	0	0	0
Vallentuna	0	0	0	0
Vaxholm	0	0	0	0
Värmdö	0	0	0	0
Österåker	0	0	0	0
<u>Totalt</u>	30	80	74	84

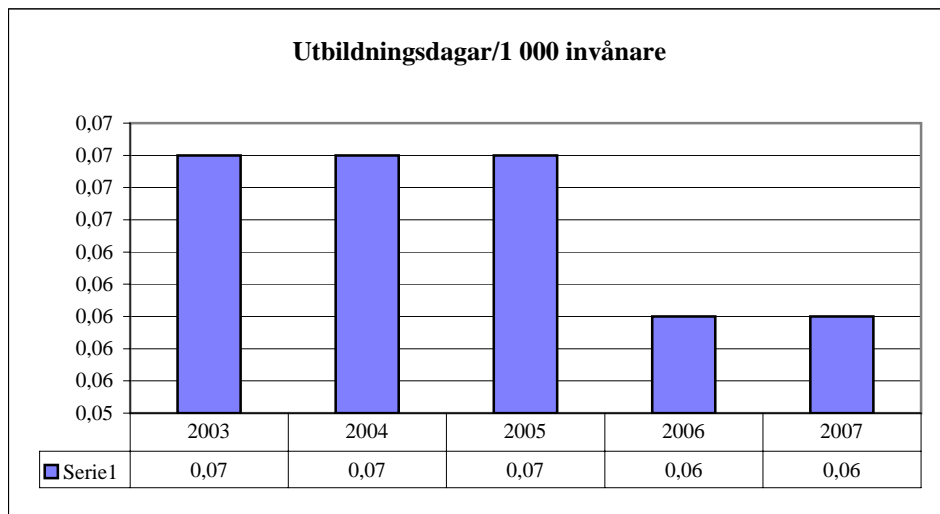
RFID

Kommun 2007

Botkyrka	Ja
Danderyd	Nej
Ekerö	Nej
Haninge	Nej
Huddinge	Ja
Järfälla	Nej
Lidingö	Nej
Nacka	Ja
Norrtälje	Nej
Nykvarn	Nej
Nynäshamn	Nej
Salem	Nej
Sigtuna	Nej
Sollentuna	Nej
Solna	Nej
Stockholm	Ja
Sundbyberg	Nej
Södertälje	Nej
Tyresö	Nej
Täby	Ja
Upplands-Bro	Nej
Upplands Väsby	Ja
Vallentuna	Nej
Vaxholm	Nej
Värmdö	Nej
Österåker	Nej

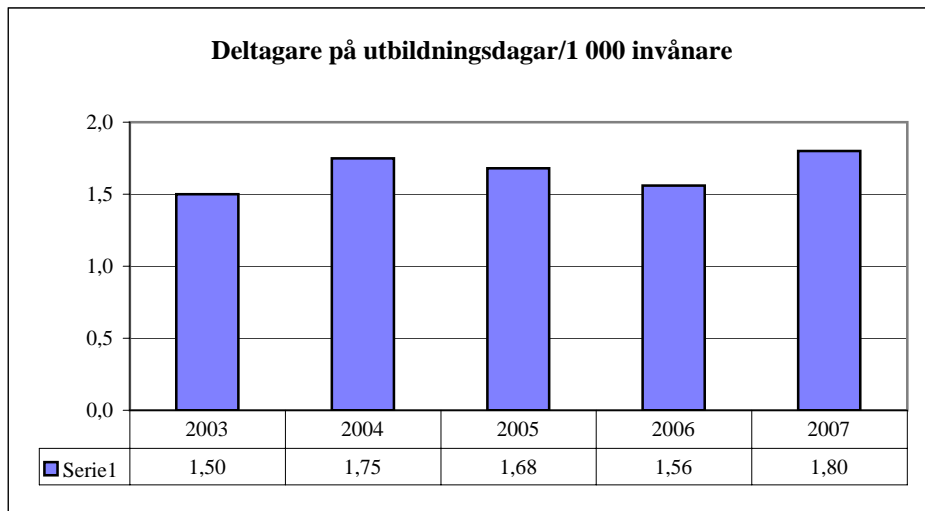
Regionbibliotekets utbildningsdagar

	2003	2004	2005	2006	2007
<i>Per 1 000 invånare</i>	0,07	0,07	0,07	0,06	0,06
<i>Utbildningsdagar totalt</i>	124	123	132	111	109



Deltagare på Regionbibliotekets utbildningsdagar

	2003	2004	2005	2006	2007
<i>Per 1 000 invånare</i>	1,50	1,75	1,68	1,56	1,80
<i>Deltagare totalt</i>	2 790	3 282	3 177	2 999	3 509



Fjärrlån och depositioner utsända från Regionbiblioteket

	2003	2004	2005	2006	2007
<i>Per 1 000 invånare</i>	34,39	32,43	28,90	28,08	25,71
<i>Antal utlånade medieenheter</i>	37 804	35 924	32 336	31 872	29 684

