

Albyområdet utveckling

Förstudie

2012-09-18



Carolina Fintling Rue

tyresö kommun



UTKAST

Innehållsförteckning

1	Ett välkomnande naturreservat.....	4
1.1	Sammanfattning.....	4
1.2	Bakgrund	4
1.3	Mål.....	5
1.4	Förstudiens syfte	5
1.5	Definitioner.....	5
1.6	Arbetsformer.....	6
2	Området och dess historia	7
3	Nuläge	9
3.1	Nuvarande aktiviteter och verksamheter.....	9
3.2	Ägarförhållanden.....	9
3.3	Avtal	10
3.4	Lagreglering av naturreservat	11
3.5	Kommunikationer.....	13
3.6	Naturvärden	14
3.7	Kulturvärden.....	15
3.8	Riksintressen	16
3.9	Risker	16
4	Planer och tidigare ställningstaganden	17
4.1	Kommunens mål och inriktning.....	17
4.2	Regionala strategier	17
4.3	Samband med annan pågående planering	18
5	Referenser från omvärlden	20
5.1	Forskning om natur- och kultur som attraktion.....	20
5.2	Jämförelse med andra områden	21
6	Strategins inriktning och innehåll	23
6.1	Förväntat resultat	23
6.2	Frågeställningar att utreda.....	23
6.3	Intressenter.....	29
7	Fortsatt arbete.....	32
7.1	Dialog.....	32
7.2	Projektorganisation	32
7.3	Tidplan och budget.....	33

1 Ett välkommande naturreservat

Alby naturreservat är ett område som välkomnar besökare. Det finns redan idag många aktiviteter som välkomnar besökare och erbjuder naturupplevelser.

1.1 Sammanfattning

I Kommunplanen 2012-14 fastställde Kommunfullmäktige som mål till 2014 att; ”En strategi för att göra Albyområdet mer attraktivt finns.”

För att nå det målet beslutade Kommunstyrelsen (KS 2012-03-27) att ett förslag till hur ett utredningsuppdrag för Albyområdets utveckling kan utformas skulle tas fram.

Syftet med förstudien och kommande strategi är att ta ett långsiktigt helhetsgrepp över Alby naturreservats framtid. Tanken är att skapa ett ännu attraktivare friluftsområde för hela familjen och göra delar av naturreservatet Alby till ett naturligt val för fritidsaktiviteter och det rörliga friluftslivet.

Ett antal frågeställningar som behöver utredas för att utveckla och öka attraktiviteten har sammanställts. Dessa är:

- Entréer och parkering
- Orientering inom området
- Presentation och marknadsföring
- Samband med andra naturområden och målpunkter
- Aktiviteter, service och evenemang
- Samordning och samverkan
- Uddby gårds utveckling
- Byggnaderna skick
- Disponering av lokaler och användning av torpen
- Skötsel av kulturmarkerna och kvaliteter i gårdsmiljöerna
- Ridskolans behov
- Utbud av mat och café
- Tillgänglighet
- Sörmlandsleden, motionsspår, cykel- och ridvägar
- Övernattningsmöjligheter

1.2 Bakgrund

I Kommunplanen 2012-14 fastställde Kommunfullmäktige som mål till 2014 att; ”En strategi för att göra Albyområdet mer attraktivt finns.” För att uppnå detta mål och få ett politiskt beslutsunderlag för strategin har denna förstudie tagits fram.

1.3 Mål

Presentera hur ett utredningsuppdrag för Albyområdets utveckling kan utformas, enligt beslut av Kommunstyrelsen 2012-03-27. Förstudien redovisas på KS den 23 oktober 2012.

1.4 Förstudiens syfte

Syftet med denna förstudie och kommande strategi är att ta ett långsiktigt helhetsgrepp över Alby naturreservats framtid. Tanken är att skapa ett ännu attraktivare friluftsområde för hela familjen och göra delar av naturreservatet Alby till ett naturligt val för fritidsaktiviteter och det rörliga friluftslivet.

Förstudien ska redovisa hur en sådan strategi ska utformas. Förstudien ska:

- diskutera inriktning och innehåll inför utveckling av området
- belysa frågeställningar som har betydelse för områdets utveckling/planeringsförutsättningar
- utgöra underlag för fortsatt arbete med strategin

1.5 Definitioner

I förstudien används följande definitioner.

Förstudie eller studie

Detta dokument. En förstudie är en preliminär studie i de absoluta första skeendena av ett projekt.

Utredning (om inte uppenbart syftar på annat)

Den utredning som ska genomföras med utgångspunkt i denna förstudie och leda fram till strategin om Albys utveckling.

Området

Utredningsområdet i sin helhet (definieras under rubrik ”2. Området”)

Naturreservat

Ett naturreservat är ett värdefullt område som skyddas med stöd av miljöbalken (Sfs 1998:808). Naturreservatet har särskilda bestämmelser om skydd och skötsel. Vilka föreskrifter som gäller varierar mellan olika reservat, bland annat beroende på områdets karaktär och vilka naturvärden man

vill skydda. För varje naturreservat finns en skötselplan som beskriver hur området ska förvaltas för att tillgodose syftet med områdesskyddet. Vem som helst kan äga ett naturreservat, till exempel privatpersoner, bolag, staten, kommuner, stiftelser eller allmänningar

Nationalpark

Syftet med en nationalpark är att ”bevara ett större sammanhängande område av viss landskapstyp i dess naturliga tillstånd eller i väsentligt oförändrat skick” (ur miljöbalken). Staten äger all mark i en nationalpark.

Nationalparkerna ska utgöras av representativa landskapstyper som bevaras i naturligt tillstånd, men de ska också vara natursköna eller unika miljöer som kan ge starka naturupplevelser.

Avsikten är också att stimulera och underlätta för människor att komma ut i skog och mark. De flesta nationalparkerna har vandringsleder och i några finns det informationscentraler, naturrum. Vissa erbjuder även övernattningsmöjligheter.

Friluftsgård och område

En anläggning för friluftsliv. Finns ej reglerat i lag. I Alby naturreservat är friluftsområdet fokuserat på dalgången med Färdala ridskola, Kolardammarna och Uddby gård. Alby friluftsgård är gården och gräsytorerna ned mot Albysjön och badet.

1.6 Arbetsformer

Förstudien har tagits fram av kommunens översiktsplanerare. Inledningsvis hölls en workshop med politiska representanter från Miljö- och samhällsbyggnadsutskottet och Kultur- och fritidsnämnden. Syftet med workshopen var att samlas kring ett antal frågor/utgångspunkter för uppdraget. Intervjuer har genomförts med ett urval intressenter och kommunala förvaltningar verksamma inom området. En enkel översikt av forskningsläget om friluftsliv och upplevelser har genomförts.

2 Området och dess historia

Utredningsområdet omfattar hela Alby naturreservat samt naturliga utblickar till omkringliggande målpunkter, exempelvis Tyresta nationalpark (se karta längre fram). Området ligger som en grön lunga mellan radhus- och villaområdena Fårdala och Krusboda i väster och omvandlingsområdena kring Tyresö slott i öster.

Alby naturreservat



Reservatet består av skogs- och jordbruksmarker, de senare till största delen ängs- och hagmarker. Fnyskbäcken rinner söderut genom skogspartiet ut till de öppna markerna ner mot gårdarna Uddby och Alby. Här är vattendraget meandrande och området är mycket vackert. Sörmlandsleden löper från norr genom reservatet ned mot Nyfors. I områdets norra del finns sedan 1998 Kolardammarna, som är en reningsanläggning för dagvatten. Syftet är att rena Fnyskbäckens vatten som rinner från centrala Bollmora till Albysjön. Det öppna landskapet med åkrar och betesmarker utgörs av en avsmalnande dalgång som sträcker sig norrut från Albysjöns norra strand.

Det ursprungliga Alby naturreservat bildades 1975 som ett länsreservat. Syftet med reservatet är att "bevara en vacker naturmiljö och att tillvarata de möjligheter området erbjuder till friluftsliv och rekreation". Ett förslag till utökning av naturreservatet beslöts 2001 och vann laga kraft våren 2002. Reservatets totala yta är 287 hektar inklusive vatten.

När kommunen byggdes ut skapades ett överskott av massor vilka lades vid Alby gård. I början av 1980-talet startade ett gäng entusiaster en skidbacke som Tyresö Alpina skidklubb kom att driva fram till mitten av 1990-talet. Backen används idag främst till pulkaåkning sedan liftanläggningen gjort sitt.

När Alby blev friluftsreservat flyttades ridverksamheten till Fårdala gård från Alby gård. Ett nytt stall stod klart 1990 och ett ridhus 2002.

Läs mer om kulturmiljöer i nästa kapitel.

Alby naturreservat och omgivningar.



3 Nuläge

Hela området upplevs som slitet och spretigt. Det är svårt att orientera sig och särskilt för förstagångsbesökaren är det därför svårt att ta del av alla upplevelser.

3.1 Nuvarande aktiviteter och verksamheter

Inom området erbjuds många aktiviteter och flera verksamheter. Däribland:

- Rekreation i natur- och kulturmiljöer
- Motionsspår (året om)
- Ridstigar
- Skridskoslinga
- Friluftsbad
- Lekytor för strandvolleyboll och frisbeegolf, bouleplan, fotbollsmål
- Utegym
- Lekplatser
- Bastu
- Fasta grillplatser med vedförråd
- Lokaler för föreningar som arrangerar aktiviteter
- Cafээр
- Tyda dagligverksamhet och KomAn verksamhet i caféet i Albygården (Socialförvaltningen)
- Pulkaåkning
- Stallplatser hyrs ut
- Besöksjordbruk
- Naturskola
- Slätterdag vid Ahlstorp
- Ridskola
- Kanotuthyrning
- Förråd för skolor
- Skjutbana
- Forntidsverksamheten för Tyresö skolor, åk 3. Konceptet kallas tidsresor och barnen får komma och leva järnåldersliv under en dag i Alby under ledning av två forntidspedagoger. Verksamheten har pågått i tio år och omfattar alla barn i årskursen.
- Temadagar om forntiden, tidsresor för åk 6 på Ahlstorp, sommarlovsverksamhet på historiskt tema, guidningar m.m.
- Med mera

3.2 Ägarförhållanden

Marken och fastigheterna ägs av kommunen.

3.3 Avtal

Inom området finns flera lokaler med både interna och externa hyresgäster. Avtalen finns både på Samhällsbyggnadsförvaltningen och på Konsult- och servicekontoret. Från och med 20130101 kommer Utvecklingsförvaltningen att ta över avtalen med föreningarna. Några lokaler nyttjas utan kontrakt eller med otydliga överenskommelser. En förteckning över samtliga avtalstider, och kopior av avtalen, gällande inom området finns sammanställd på Samhällsbyggnadsförvaltningen.

Uddby gård

Uddby gård, arrendekontrakt gäller tom mars 2015. Till kontraktet hör tre hängavtal; skötselavtal beträffande mark och byggnader på Uddby gård mm, Hyresavtal för servering och hembygdsmuseum samt Visningsavtal. Avtalen och dess tillämpning bör ses över efter att en gemensam målbild (se kap 6.1) för gårdens framtida utveckling tagits fram. Enligt § 10, Arrendekontraktet, ska jordägaren (kommunen) upprätta en underhållsplan (för yttre underhåll av byggnader) för tre år i taget med årlig besiktning. Den senaste planen, kallad investeringsplan, gällde för 2006-09. Medlen och åtgärderna sträcktes dock ut till 2011. Någon ny plan har inte tagits fram.

Alby gård

- I Alby friluftsgård hyr Söders-SOL för serveringsverksamhet och kansli-/klubblokal. Socialförvaltningen, driver caféverksamheten måndagar till torsdagar enligt överenskommelse med Söders-SOL.
- Korpen övervåningen att använda till föreningsexpedition.
- Friluftsförbundet, nyttjar ett mindre utrymme.
- Naturskolan och Naturskyddsföreningen delar på huset på gården.

Ahlstorp

Tyresö hembyggsförening, lokalkontrakt för före detta båtsmanstorp Alstorp med tillhörande byggnader för föreningsverksamhet samt bevarande av torpet och som kulturarv.

Fårdala gård

Tyresö ryttaförening, drifts- och nyttjanderättsavtal gällande Fårdala ridanläggning.

Arrendebostaden, del av Alby 1:1

Privatperson för bostadsändamål.

Karlberg

Karlbergs viltvårdsklubb hyr torpet.

Grändals gårde

Privatperson för bostadsändamål.

Rundmar

Hyr för ridverksamhet och 4H-gård (ungdomsverksamhet).

Del av Uddby 3

Tyresö skytteförening hyr ett cirka 3000 kvm stort markområde att nyttja som skjutbana.

3.4 Lagreglering av naturreservat

Ett naturreservat är ett värdefullt område som skyddas med stöd av sjunde kapitlet i miljöbalken (SFS 1998:808). Naturreservat har särskilda föreskrifter om skydd och skötsel. Vilka föreskrifter som gäller varierar mellan olika reservat, bland annat beroende på områdets karaktär och vilka natur- och kulturvärden en vill skydda. För varje reservat finns en skötselplan som beskriver hur området ska skötas för att natur-, kultur- och rekreationsvärdena ska bevaras och utvecklas.

Bestämmelser om naturreservat finns även i förordningen om områdesskydd (SFS 1998:1252). Ersättningsbestämmelser vid bildande av reservat finns i kapitel 31 i miljöbalken.

Föreskrifter för Alby naturreservat

Ordningsföreskrifterna varierar mellan naturreservat och riktar sig till markägaren och allmänheten. För att tillgodose syftet med naturreservatet beslutar kommunstyrelsen med stöd av 7 kap. 5, 6 och 30 §§ miljöbalken att nedan angivna föreskrifter skall gälla i reservatet.

A. Föreskrifter med stöd av 7 kap. 5 § miljöbalken om inskränkningar i rätten att förfoga över fastighet

Utöver föreskrifter och förbud i lagar och andra författningar är det förbjudet att

1. ta bort eller upparbeta dött träd eller vindfäll,

2. avverka eller utföra andra skogliga åtgärder annat än naturvårdsåtgärder som anges i skötselplanen
3. bedriva täkt eller annan verksamhet som kan förändra områdets topografi som att gräva, spränga, schakta, dika, utfylla, tippa eller utföra annan mekanisk markbearbetning,
4. anordna upplag,
5. uppföra mast,
6. dra fram mark- eller luftledning,
7. kalka, använda kemiska bekämpningsmedel eller gödselmedel,
8. införa för området främmande växt- eller djurart,
9. anlägga campingplats

Utan kommunstyrelsens tillstånd är det förbjudet att

- 10 dra fram ledningar i luft, mark och vatten,
- 11 anlägga väg eller motsvarande
- 12 uppföra byggnad eller anläggning i anslutning till befintlig bebyggelse eller anläggning,
- 13 uppföra stängsel eller andra hägnader än betesstängsel,

Föreskrifterna ska inte utgöra hinder mot

- ❖ åtgärder som är nödvändiga i samband med områdets skötsel och som anges i skötselplan,
- ❖ åtgärder för skötsel av vägar och ledningsgator,
- ❖ normal skötsel av arrenderad tomt.

B. Föreskrifter med stöd av 7 kap. 6§ miljöbalken om skyldighet att tåla visst intrång.

Markägare, arrendator och annan innehavare av särskild rätt till marken förpliktigas tåla att följande anordningar utförs och åtgärder vidtas för att tillgodose syftet med reservatet.

1. utmärkning av reservatets gränser samt uppsättning av reservatsskyltar och övriga upplysningar.
2. naturvårdande skogsavverkning, röjning eller gallring enligt skötselplan. Avverkat virke får tillgodogöras av förvaltaren i områdets skötsel,
3. undersökningar av växt- eller djurlivet i reservatet enligt vad som anges i skötselplan eller sanktioneras av kommunens ekolog.
4. mindre kompletteringar av informations- och friluftsverksamheterna i reservatet. Åtgärderna får inte motverka naturvårdens syften för området.

C. Ordningsföreskrifter med stöd av 7 kap. 30 § miljöbalken.

Utöver föreskrifter och förbud i lagar och andra författningar är det för allmänheten förbjudet att

1. förstöra eller skada berg, jord eller sten genom att borra, hacka, spränga, rista, gräva, måla eller liknande,
2. bryta kvistar, fälla eller på annat sätt skada levande eller döda träd och buskar eller att skada vegetationen i övrigt genom att gräva upp växter såsom ris, örter, mossor eller lavar eller ta bort vedlevande svampar,
3. störa djurlivet t.ex. genom att klättra i boträd, fånga eller döda däggdjur, fåglar, kräldjur eller groddjur),
4. fånga och insamla ryggradslösa djur,
5. medföra okopplad hund eller annat husdjur,
6. elda annat än på anvisad plats,
7. sätta upp tavla, plakat, affisch, skylt eller göra inskrift,
8. använda ljudanläggning på störande sätt,
9. rida annat än på vägar eller stigar som är skyltade för detta ändamål,
10. cykla annat än på körvägar och på markerade gång- och cykelvägar,
11. framföra moped annat än på körvägar,
12. att tälta eller på annat sätt bedriva camping på annan plats än vad naturvårdsförvaltaren anger.

Skötsel och förvaltning

Med stöd av 3 § förordningen (1998:1232) om områdesskydd enligt miljöbalken m m fastställer kommunfullmäktige en skötselplan med mål, riktlinjer och åtgärder för reservatets skötsel och förvaltning.

I enlighet med 2 § förordningen om områdesskydd enligt miljöbalken m m är Tyresö kommun förvaltare i naturvårdshänseende för naturreservatet. Kommunen kan delegera till kultur- och fritidsnämnden att sköta om reservatet.

Tillsyn av naturreservatet och uppdateringar av skötselplanen åvilar kommunstyrelsen / miljö- och stadsbyggnadsförvaltningen.

3.5 Kommunikationer

Med kollektivtrafiken tar det enbart cirka 25 minuter med buss 873 från Gullmarsplan till Nyfors (sommartid stannar bussen vid Alby friluftsgård). Bussen går dagtid 3-4 gånger i timmen på helgerna. (Jmf Hellasgården ca 16 minuter från Slussen). Naturreservatet är även tillgängligt från hållplatser längs Tyresövägen.

Busshållplatser



3.6 Naturvärden

Området ligger inom Tyrestakilen och i naturreservat. Det är även en spridningsväg för djur.

Kring Uddby finns flera äldre beteshagar/kulturmarker hävdade genom bete i den svagt kuperade terrängen mellan åkermarken och den omgivande skogen.

Delar av Alby naturreservat (Uddbyviken cirka 8 hektar) har mycket höga naturvärden, speciellt alkärret vid Uddby, halvön Rävnalet och sjön Fatburen. I den centrala delen av reservatet finns stora ängs- och hagmarker som delvis håller på att växa igen. (ÖP08)

Området finns med i kommunens kartering av skolnära natur. Det finns områden av skyddsvärda träd samt skyddsvärda träd inom området. Delar av området omfattas av strandskydd.

I söder gränsar området till Tyresta nationalpark och naturreservat är ett av de största orörda skogspartierna i Sverige utanför fjällvärlden. Området har en av

de finaste urskogarna söder om fjällregionen och 1993 inrättades Tyresta nationalpark, efter att först ha varit en del av Tyresta-Åva naturreservat sedan 1986.

3.7 Kulturvärden

Landskapet vid Albysjön visar tydliga spår av forntidens tyresöbor: i området finns gravar från både bronsåldern och järnåldern. Bronsåldergravarna i området utgör de äldsta spåren efter fast bosättning i kommunen. Gravfälten vid Alby och Uddby är genom de tydliga gravanläggningarna och de karakteristiska lägena nära intill gårdarna mycket pedagogiska exempel på gårdsgravfält från yngre järnålder.

Nyfors är en i raden av strömsträckor i Tyresån. Från sen medeltid och framåt så har strömmarna i Tyresån använts som energikälla för olika tillverkningsindustrier. I Stockholms län finns endast ett fåtal vattendrag med tillräcklig fallhöjd och vattenmängd för att kunna användas som energikälla. Området är en del av Tyresta naturreservat.

Alby- och Uddby gård är klassificerad som så kallad närmiljö i Stockholms läns museums kulturmiljöprogram. Det innebär att området ”särskilt ingående belyser viktiga delar av kommunens historia”.

Alby gård fungerade som prästgård ända fram till 1930-talet. Byggnaden är ganska välbevarad sedan 1800-talets början. Alby gård är ett typiskt exempel på de många gånger små och enkla prästgårdarna i Stockholms län.

Uddby är en välbevarade äldre bondgård, den ligger fortfarande längs den gamla byvägen och lantbruket har en lång obruten kontinuitet. I slutet av 1960-talet, i samband med att friluftsområdet i Alby skapades, blev Uddby gård ett av landets första visningsjordbruk. Samma familj arrenderar gården sedan 1929.

Ahlstorp är ett gammalt båtsmanstorp och en mycket välbevarad miljö med tillhörande ängsmarker och uthus, kanske ett av Stockholms bäst bevarade torp i sitt slag. Det är det sista kvarstående båtsmanstorpet i kommunen. Torpet ligger längs Sörmlandsleden. I skogsläntan ligger det lilla röda boningshuset med uthus och äng och berättar något om tiden med båtsmän, ryttare och soldater inom indelningsverket före allmän värnplikt infördes 1901.

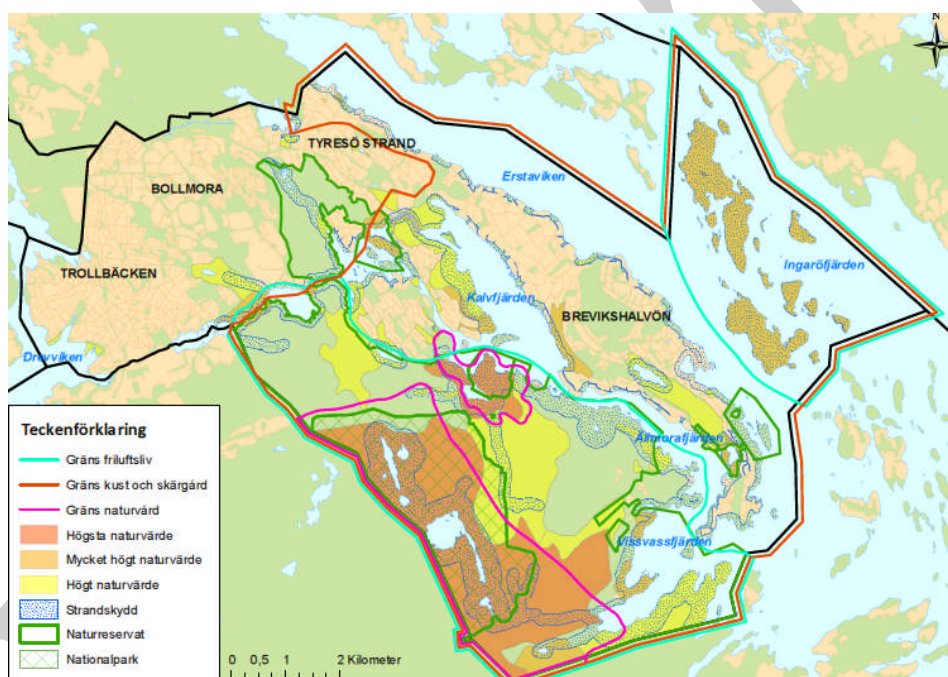
Färdala Gård har gamla anor. På 1800-talet och fram till mitten av 1900-talet var den en av gårdarna under Tyresö slotts ägor.

Sammanfattningsvis visar landskapet i Alby på en obruten kontinuitet av boskapsskötande människor sedan yngre järnålder med många gravar från

denna tid. Det är ett landskap som på ett tydligt sätt är format av människor med öppna betesmarker med mera. Området utgör en viktig pendang till Tyresö slotts högreståndsmiljö, där Alby istället är dokument över en mängd andra yrkesgrupper som har varit viktiga genom tiderna: prästen med prästbostället Alby under flera hundra år, jordbrukaren med sin gård och mångfalden av byggnader för djurhållning och andra funktioner, båtsmannen/torparen med torpmiljön Ahlstorp m m.

3.8 Riksintressen

Området omfattas inte av något riksintresse men angränsar riksintresse för friluftsliv samt för kust och skärgård.



3.9 Risker

Delar av området kan översvämmas vid beräknat högsta flöde för Tyresån.

Överutnyttjande av känsliga områden, exempelvis delar av rasthagarna vid Fårdala gård som nyttjas av ridskolan. Där sker direktutsläpp av förorenat dagvatten från hagen med mycket förhöjda halter av bakterier och näringsämnen.

Ytterligare en risk är ökade bullernivåer i samband med att omkringliggande områden får ändrad markanvändning eller förtätas. Inom naturreservatet finns regionalt utpekade tysta områden. Naturvårdsverkets riktvärde för buller i friluftsområden har satts med utgångspunkt att de naturliga ljuden inte ska maskeras av buller. Riktvärdet är 40 dBA ekvivalent ljudnivå.

4 Planer och tidigare ställningstaganden

Alby naturreservat omfattas och berörs av såväl översiktliga regionala som kommunala planer och ställningstaganden.

4.1 Kommunens mål och inriktning

I Kommunplan 2012-14 anges som mål att; En strategi för att göra Albyområdet mer attraktivt finns. Inom ramen för det arbetet ska en utredning och förprojektering för en bro över Nyforsviken genomföras.

Förprojekteringen av bron finns med i Kommunplanen som en aktuell investering under 2011-14.

En utredning/förprojektering genomfördes på kommunens och Stiftelsen Tyrestaskogen uppdrag av White år 2008. Samhällsbyggnadsförvaltningens enhet Gata, park och friluft hänvisar till att denna uppfyller kraven på den förprojektering som nämns i kommunplanen. Diskussioner har förts med Stiftelsen Tyrestaskogen och Naturvårdsverket angående en samfinansiering. Sedan kommunplanen antogs har nya möjligheter att använda linfärja tillkommit vilket bör utredas som ett alternativ till bro. Se kapitel 6.

Kommunen vill att antalet turister ska öka (visionen i Kommunplan 2012-14).

Översiktsplan 2008 anger som vision och strategiska utvecklingsområden att;

- Det kulturhistoriskt värdefulla Tyresö slott med omgivningar samt Alby och Uddby Gård har utvecklats till regionala besöksmål. Alby friluftsområde har utvecklats med fler aktivitetsmöjligheter och blivit kommunens huvudentré till Tyresta naturreservat och nationalpark.
- Naturreservaten får en erforderlig skötsel. Ett par skyddade naturområden på Brevikshalvön har tillkommit och stora insatser görs för att bevara kulturhistoriskt intressanta byggnader och områden, exempelvis Alby, Uddby och Nyfors.

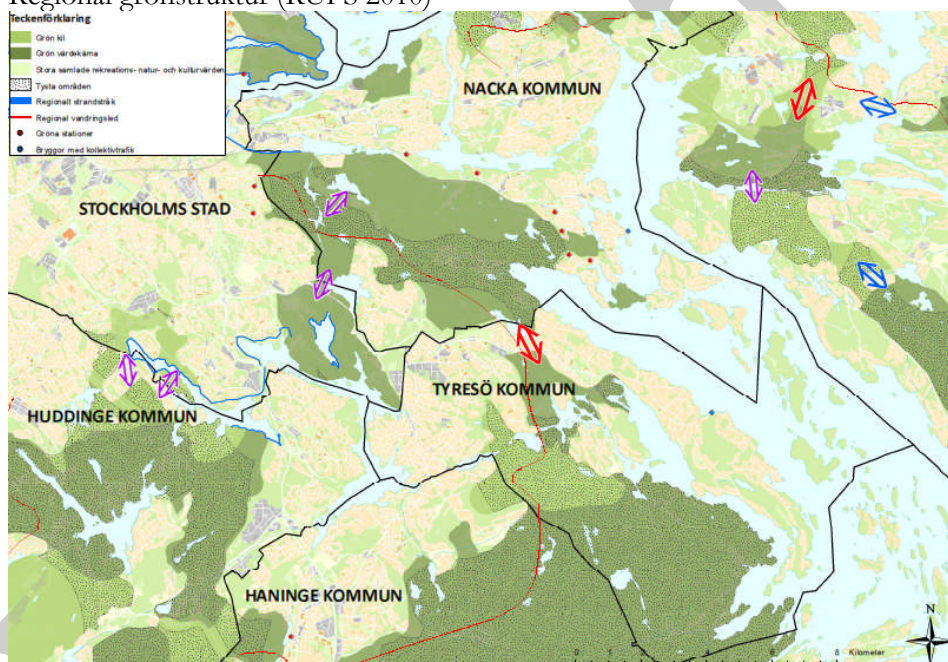
Översiktsplanen anger även som mål att; Åker- och ängsmarker ska hållas öppna för att gynna hög biologisk mångfald och landskapsbild. Samt strategin för att uppnå detta; Jordbruken i Uddby och Åva (Åva gård ägs av Stockholms stad) ska ges förutsättningar att drivas vidare för att gynna biologiska, kulturella och pedagogiska värden.

4.2 Regionala strategier

I den regionala utvecklingsplanen för Stockholmsregionen (RUF5 2010) ingår Alby naturreservat i;

- den delregionala utvecklingsplanen för Stockholms kust och skärgård, område ”Stockholmsnära kust- och skärårdsområdet”.
- Tyrestakilen i den regionala grönstrukturen. Området omfattas av en grön värdekärna och är en del i ett grönt samband. I ett regionalt perspektiv finns här de allra högsta rekreations- natur och kulturvärdena.
- ett svagt grönt samband av klass 1. Länken mellan Alby naturreservat och norrut mot Nacka via Öringesjön är alltså ett av de mest prioriterade att bevara i ett regionalt perspektiv. Det har ett strategiskt läge i anslutning till en starkt växande bebyggelse och genomkorsas av en väg med barriäreffekt.

Regional grönstruktur (RUFS 2010)



4.3 Samband med annan pågående planering

Tyresö kommun arbetar med en ny detaljplan för Nyfors. Enligt tidplanen går planen ut på samråd under vintern 2012/13. Genom Nyfors går en av vägarna till Tyresta och Sörmlandsleden passerar genom området. I samrådsförslaget möjliggörs en i princip bevarad sträckning av vandringsleden. I planarbetet ingår att se över hur den entrén till reservatet kan stärkas.

Länsstyrelsen i Stockholms län och Naturvårdsverket har gemensamt utarbetat ett nytt förslag till beslut, nya föreskrifter och skötselplan för Tyresta nationalpark och naturreservat. I förslaget ingår ett förslag om ny broförbindelse över Albysjön samt ett informationscenter för Tyresta vid Alby gård.

Planenheten arbetar med att utveckla Petterboda parkstråk till en naturlig länk till Alby.

UTKAST

5 Referenser från omvärlden

Vilken syn finns idag på friluftsgårdar och naturreservat för rekreation? Vilka värden finns att förvalta och utveckla i reservatet?

“...most important things in life cannot be measured: Friendship, beauty, love and loyalty are examples. Parks and other pedestrian places are essential to a city's happiness.”

Enrique Peñalosa, fd borgmästare i Bogota

5.1 Forskning om natur- och kultur som attraktion

Kultur kan användas som en motor för stadsutveckling och medel för att attrahera såväl boende och besökare som företag. Detta visar Göran Carss i sin forskningsrapport Kultur, turism och stadsattraktivitet - Kultur som attraktion och värdeskapare.

Det finns studier som visar på att grönområden och skogar har ett stort ekonomiskt värde för fastighetsägare. Utsikt mot skog ger ett ökat fastighetsvärde på cirka 5 procent och för varje 100 meter längre bort ett hus ligger från ett skogsområde minskar fastighetsvärdet per kvadratmeter med 42 FIM.¹ Bostäder i anslutning till parker och öppna ytor är 8-20 procent högre än jämförbara bostäder på andra platser.² Flera andra studier har visat att om frytan var ”säkrad”, det vill säga köpt eller skyddad av offentligheten, så ökade denna effekt upp till 3 gånger.

Betalningsviljan hos turister i Savannah, Georgia, USA uppgår till 11,5 miljoner dollar per år när de fick svara på frågan; “Om du var tvungen att betala för besök i stadsnära skogar i Savannah, hur mycket skulle du kunna tänka dig att betala?”³

Även värdet av att ha ett välfungerande ekosystem har fått ett monetärt värde. En ersättningskostnadsstudie visar att det skulle kosta mellan ca 35 000 och 160 000 kronor att ersätta den funktion som ett enda nötskrikspår fyller i

¹ Tyrväinen, L., 1997. The amenity value of the urban forest: an application of the hedonic pricing method. *Landscape and Urban Planning* 37 (1997) 21 1-222

² Crompton, J. L. 2001. *Parks and Economic Development*. Chicago, IL: American Planning Association

³ Majumdar, S., Deng, J., Pierskalla, C., 2011. Using contingent valuation to estimate the willingness of tourists to pay for urban forests: A study in Savannah, Georgia. *Urban Forestry & Urban Greening* 10 (2011) 275– 280

ekosystemet (Nationalstadsparken, Stockholms stad) genom att bidra till spridning av ek i parken.⁴

Allt fler människor väljer idag att ägna sin fritid åt sådant som var vardag i det förmoderna bondesamhället beskriver Birgitta Svensson i Trädgårdsutopier och framtidsvisioner. Att plocka bär och svamp har idag blivit en del av identitetsskapandet och har ett upplevelsevärde snarare än ett nödvändigt behov för livsmedelsförsörjningen. Natur- och kulturvärden vägs samman och båda utgör viktiga delar i en plats upplevelsevärde.

Vidare visar Svensson på att vi för att ta tillvara på potentialen i kulturmiljöerna kan förhålla oss till följande tre perspektiv: 1) minnespolitiken, det som bevaras hos enskilda människor och i hela samhällen som kulturarv, 2) den globala miljöpolitiken, människans roll i ekosystemet, platsens väsen och landskapets värde och 3) identitetspolitiken, hur människor formas utifrån olika livsvillkor och sociala kategorier. Detta öppnar för möjligheter att möta miljön som en process där vi bygger vidare, bygger om och lägger till i en kreativ mångfald snarare än ser miljön som en avslutad, färdigproducerad vara som vi konsumerar.

5.2 Jämförelse med andra områden

Alby friluftsgård vid Albysjön är centrum för friluftslivet i Tyresö. Vad erbjuder andra kommuners friluftsgårdar och vad gör de för att attrahera besökare.

Friluftsområden

En jämförelse med andra friluftsområden, både på samma avstånd och med liknande kvaliteter, ger att Alby har goda att vara en attraktiv friluftsgård i regionen.

- Hellasgården och Nacka friluftsområde, Nacka kommun: Servering, skridskoåkning, löp- och skidspår, Sörmlandsleden, vinterbad, bastu, grillplatser, pulkabacke.
- Ågesta friluftsområde, Huddinge kommun: Promenadspår, fågeltorn, fågelsjö, hästverksamhet
- Lida friluftsgård, Botkyrka kommun: Servering, promenad- och skridspår
- Flatens naturreservat, Stockholms stad: Friluftsbad, servering, promenadstigar

⁴ Hougner, C. Colding, J. and Söderqvist, T. 2006. Economic valuation of a seed dispersal service in the Stockholm National Urban Park, Sweden• Ecological Economics 59: 364-374.

Besöksgårdar

Det finns tio besöksgårdar i Stockholms län. Av dessa är Uddby gård är den som är mest lättillgänglig från centrala Stockholm. Från Gullmarsplan tar busssturen endast cirka 25 minuter.

Barn och unga kan möta djur även på 4H-gårdar och för de allra minsta finns parklekar med djur. Dessa fyller en viktig funktion där barn och ungdomar på nära håll får lära känna djur. På ett besöksjordbruk finns bättre förutsättningar för att visa på ett större sammanhang, ”från ax till limpa”.

Sörmlandsleden

Service vid delsträckorna, Bagarmossen-Alby och Alby-Tyresta är god. Det finns en del vindskydd, badsjöar och källa att hämta vatten vid. För tyresöborna som går mot Tyresta kräver busstur tillbaka som speciellt på söndagar kan vara tidsmässigt lång.

6 Strategins inriktning och innehåll

Området har stor potential som besöksmål. Det finns många befintliga verksamheter som kan utvecklas och samarbeta. Ett attraktivt och modernt friluftsområde är överskådligt, informativt och lättillgängligt.

Alby är en viktig mötesplats i kommunen och det är något att ta fasta på i det vidare arbetet. Naturen tycks luckra upp sociala konventioner och där kan vi prata över åldersgränser och hälsar på främlingarna vi möter på stigen.

6.1 Förväntat resultat

Strategin förväntas resultera i ett komplett politiskt beslutsunderlag inklusive kostnadskalkyl, investeringskalkyl, tid och aktivitetsplan för införande samt konsekvensanalys. En gemensam målbild för områdets utveckling samt vilka åtgärder som krävs för att nå dit ska presenteras.

De i strategin föreslagna åtgärder kommer att fokusera på det som Tyresö kommun har rådighet över. Till varje åtgärd ska finnas en ansvarig förvaltning, kostnadsuppskattning samt när i tid den kan genomföras. Förslag till åtgärder som framkommer men där kommunen saknar rådighet kommer att presenteras översiktligt.

6.2 Frågeställningar att utreda

Följande frågeställningar behöver utredas för att utveckla och öka attraktiviteten. Området som helhet är Alby naturreservat och det bör medvetandegöras om att det ställer högre krav för olika verksamheter än om området endast var kommunalt ägt och kallades friluftsområde eller friluftreservat. Det senare begreppet är något som inte har någon juridisk koppling.

För varje frågeställning presenteras en problemformulering och möjligheter.

Entréer och parkering

Varje entré kan ses som en möjlighet att marknadsföra områdets kvaliteter. Idag är det svårt att få en överblick över alla aktiviteter och kvaliteter som finns att uppleva.

Entrén vid Alby friluftsgård är huvudentré till hela naturreservatet. Här saknas en plats där besökaren kan känna att de kommit fram, som markerar Alby och är den naturliga platsen att stämma möte med sitt friluftssällskap. Där ska

besökaren lotsas in och lätt få en överblick över områdets alla aktiviteter och kvaliteter. Oavsett trafikslag ska det vara enkelt och välkomnande.

Se över utformning och behov av parkering för cyklar, mopeder och bilar. En del av besöket är vägen dit och det kan ses som ett delmål att få besökare att komma "för egen maskin". För att få en välkomnande och lugn entré så bör inte kommunala verksamheter som grus och massalager et cetera vara etablerade vid entrén.

Kan växtlighet och planteringar användas för att förbättra orienterbarheten och leda besökare till gårdarna vid entréområdet vid Alby och Uddby gård?

Övriga entréer till området ska ses över. Vilken information och vilka parkeringsmöjligheter ska finnas.

Orientering inom området

Genom tydlig och enhetlig skyltning i hela området ska besökarna ges en överblick av vad det finns för upplevelser och aktiviteter. Det ska vara lätt att upptäcka nya aktiviteter och besökarna ska vilja komma tillbaks för att testa nya saker/besöka fler platser inom området.

I naturreservat och nationalparker finns färdiga koncept för skyltning och informationsmaterial som ska användas. Vid friluftsgården och besöksjordbruket et cetera kan utformningen av skyltar et cetera vara friare. I kommunens ordningsföreskrifter för naturreservatet anges att Alby friluftsgård är själva gårdsmiljön med pulkabacke, friluftsbad och gräsytor, f d ängsmark ned mot Albysjön.

Se över hur eventuell genomfartstrafik kan minimeras (idag finns flera bommar längs Alby skogsväg) samt hur nyttotrafik kan få tillträde på ett smidigt sätt.

Presentation och marknadsföring

Hur ska området presenteras och marknadsföras? Området erbjuder många kvaliteter som tillsammans gör det intressant. Det är inte bara en friluftsgård, det är även ett besöksjordbruk, en badplats och en port till Tyresta nationalpark. Ska namnet "Albyområdet" ses över då det lätt för tankarna till enbart Alby friluftsgård?

Idag finns det många anslagstavlor och olika typer av skyltar. Dessa ger ingen samlad bild av utbudet inom området.

För Sveriges nationalparker finns ett gemensamt varumärke sedan 2011 som införs i alla parker. Naturvårdsverket har tagit fram varumärket och den grafiska

profilen. Verket ser kommunikation som ett viktigt verktyg inom arbetet med naturvård.

Samband med andra naturområden och målpunkter

Syftet att stärka sambanden med andra naturområden och målpunkter är såväl för att stärka de biologiska spridningsvägarna och för att ge en större natur- och kulturupplevelse.

För att göra entréerna till Sveriges nationalparker mer attraktiva, välkomnande och informativa har Naturvårdsverket utarbetat riktlinjer (rapport 5633) som fastställdes 2006. Då påbörjade även Naturvårdsverket ett samarbete med länsstyrelsen för att rusta upp entréerna till Sveriges nationalparker. Detta har resulterat i att Länsstyrelsen i Stockholms län tagit fram ett förslag i vilken entrén vid Alby friluftsgård presenteras som en viktig entré till Tyresta naturreservat men även en av två viktiga sekundära entréer till Tyresta nationalpark. Länsstyrelsen refererar till den utredning från 2008 som Tyresö kommun och Stiftelsen Tyrestaskogen har tagit fram. Där beskrivs att kopplingen mellan Tyresö/Alby och Tyresta kan förbättras och utvecklas till en nordlig huvudentré. Förslaget inkluderar en ny bro över Nyforsviken i Albysjön och innebär också omdragning av Sörmlandsleden från Alby, via bron och anslutning till befintlig led vid Rundmar. En entré via Alby är förankrad i Tyresö kommuns översiktsplan, dock utan att planen slutligt tar ställning för en bro. Länsstyrelsen föreslår som mål att Alby ska utvecklas till en "Sekundär entré med god standard och anpassad information för platsen." För att uppnå detta föreslår länsstyrelsen att en särskild plan görs för en eventuell ny entré från Alby. Information om Tyresta nationalpark och naturreservat bör i samverkan med Tyresö kommun etableras i Albyområdet.

Ett alternativ till broförbindelse över Nyforsviken kan vara att anlägga en linfärja. En sådan lämnar vattenspegeln fri förutom när färjan passerar. En passage över Nyforsviken bör eventuellt utformas så att det finns möjlighet att transportera mindre fordon som behövs för skötsel av kommunens torp Rundmar, Karlberg och Grändal. De fordon som krävs för skötsel av torpen körs idag från Alby via Gamla Tyresö, Solberga och Raksta. Dessa behov fanns inte när förprojekteringen av en broförbindelse gjordes 2008. En bro som klarar belastningen av de fordon som behövs för skötseln behöver en kraftigare konstruktion än de som studerades 2008.

Även kopplingen till övrig närnatur så som exempelvis Barnsjön, Prästängen, Tyresö golfbana och Tyresö slott ska ses över. Cykelvägvisningen kan ses över och kompletteras så att vägen till Alby friluftsgård pekas ut bättre.

Hur det prioriterade svaga sambandet i den regionala grönstrukturen mellan Tyresö och Nacka ska kunna stärkas bör utredas.

Dragningen av det regionala vandringsstråket Sörmlandsleden kan ses över för att passera genom de vackraste områdena.

Aktiviteter, service och evenemang

Vilken aktiviteter och upplevelser passar särskilt bra i området? Vad vill besökarna kunna ägna sig åt? Är det främst för naturupplevelserna besökarna söker sig till Alby naturreservat? Se över utbudet av aktiviteter såväl sommar som vinter. Exempelvis om Naturguidningarna ska permanentas, kanotuthyrning, båtuthyrning, motionsspår med mera. Behöver badet/sandstranden förbättras? Går det att förenkla och tydliggöra något?

De aktiviteter som behöver personal i någon form – hur ska de drivas? Ska kommunen hålla med en värd/personal för att ge service, uthyrning, guidningar et cetera under tider med högt besöksstryck? Finns det underlag och vilja att skapa en bemannad central informationspunkt som kan ta emot enstaka besökare liksom skolklasser och andra grupper.

Utbud av mat och café

Inom området finns ett två caféer. De drivs med olika former och har delvis olika målgrupper och utbud. Vad krävs för att de ska kunna utvecklas och bidra till hela områdets attraktivitet. Under förstudien har det framkommit från flera håll att det är uppskattat att caféet i Alby friluftsgård har öppet veckans alla dagar. Många söker sig dit för att få information om området som helhet.

Samordning och samverkan

Helheten är viktig. Det är många aktörer inom området och dessa behöver hitta forum för samarbete och samordning för att ge besökaren en chans till överblick. Även mellan de olika kommunala enheterna som har ansvarsområden inom området behöver former för samordning hittas. Kommunen har både ansvar för förvaltningen av området (friluftssektionen) såväl som tillsynen av reservatet (miljö- och trafikenheter). I dag är dessa uppdrag inte helt klart utpekade och ansvarsfördelade. Tillsyn och förvaltning ska också vara så skilt från varandra som det bara går när det gäller beslutsfattande, idag är det kommunstyrelsen som är vår huvudman för bägge delarna.

Med många verksamheter inom området finns det fördelar med att samordna och samverka. Formerna för detta bör belysas. Albyrådet är ett forum som finns idag, där ingår från kommunens sida enbart fritidsenheten. För att verkligen fungera som ett forum för samordning och samverkan bör även samtliga kommunens olika verksamheter ingå i rådet.

Uddby gårds utveckling

Hur ska Uddby gård utvecklas? En gemensam målbild behöver tas fram tillsammans med arrendatorer, besökare och kommunen. I dagsläget är det ett tungarbetat jordbruk med dålig lönsamhet och små arealer. Det avtal som gäller mellan kommunen och arrendatorn består av ett ursprungligt avtal och flera tillägg. Dessa bör ses över och möjliggöra en utvecklad och breddad verksamhet i den riktning som den gemensamma målbilden anger.

Byggnadernas och anläggningarnas skick

Byggnadernas skick behöver kartläggas och i många fall behöver byggnader renoveras och restaureras. Skadegörelse är relativt vanligt på anläggningar så som exempelvis grillplatser, bommar och skyltar. Hur kan utformningen av miljön minska vandalisering?

Disponering av lokaler och användning av torpen

Vissa byggnader inom området saknar användning och i andra huserar verksamheter som är trångbodda. Disponeringen av de olika byggnaderna inom området behöver ses över. En inventering bör genomföras av nuvarande verksamheter och vilka behov kommunen har i dag av lokaler för olika verksamheter – för allmänheten som rastlokal, cafe, för föreningar, personallokaler och uthyrningsverksamhet.

Behövs kompletterande bebyggelse inom området kan det vara intressant att samtidigt lyfta fram forntiden genom att uppföra ett långhus. Det skulle kunna användas i undervisningssyfte och för evenemang.⁵



Ett sätt att bevara byggnader är att använda dem. Se över om outnyttjade torp kan få nya användningsområden.

Enligt reservatsföreskrifterna ska det hållas fritt från tillkommande bebyggelse vid vattnet.

⁵ Se exempel Gene forngård, Hogslaby, Gunnes gård med flera.

Skötsel av kulturmarkerna och kvaliteter i gårdsmiljöerna

I en utveckling för Alby och göra området attraktivt för besökare är de kulturhistoriska aspekterna och det historiska perspektivet centrala eftersom det är de som till stor del utgör det vi kallar ”miljön”, oftast hand i hand med upplevelsen av naturen. Just i Albyreservatet är väldigt mycket av ”naturen” formad av människor: var de har byggt och odlat eller begravt sina döda. Därför är det viktigt att tillvarata och skydda alla spår från äldre tider som finns kvar, såväl forngravar som byggnader. Många byggnader kan verka oansenliga men är omistliga för helheten, särskilt med tanke på att flera stora byggnader redan har rivits. Små, oansenliga gårdar är helt enkelt ganska karakteristiskt för tyresöbygden.

Även djurhållningen spelar stor roll för den kulturhistoriska miljön eftersom det påverkar hagar och inhägnader, liksom ekonomibyggnader för djur och redskap.

Välskötta marker och gårdsmiljöer ger mervärde till upplevelsen och kan öka den biologiska mångfalden. Frågor som kommit fram under förstudien är exempelvis: Kan en äng anläggas på delar av gräsytorna vid friluftsgården? Vad växte runt huset när prästen bodde i Alby gård?

Se över hur slitage på känsliga marken kan undvikas, hur ett öppet historiskt landskap kan hållas genom fortsatt betesdrift och röj i hagmarker. Se över skötselplan för naturreservatet. Fastställ vem som ska bekosta och utföra skötsel.

Ridskolans behov

För att möta de krav som ställs på en modern verksamhet vad gäller djurhållning, arbetsmiljö och ur ett kundperspektiv krävs ett isolerat ridhus, nytt underlag i volten och plana hagar. Går det att lösa på befintlig plats eller behöver verksamheten flytta? Det finns även behov att se över vägar i naturen där det är tillåtet att rida och skapa sträckor där hästarna får galoppa.

Tillgänglighet

Se över tillgängligheten. Detta gäller både i utemiljöerna så att vägar och anläggningar blir tillgängliga för personer med olika funktionsnedsättningar såväl som i informationsmaterial et cetera. Området besöks av många barnfamiljer och även barnvagnar ska kunna komma fram. Övrig service för barnfamiljer så som toalett med skötbord, mikrovågsugnar med mera bör beaktas.

Sörmlandsleden, motionsspår, cykel- och ridvägar

Det är många som ska samsas om stigar och vägar inom reservatet. Samtidigt kan det vara en tillgång att kunna hitta obanad terräng i naturreservatet. Fler stigar och vägar ökar skötselbehovet.

De som har hästar inom området behöver vägar där det är tillåtet att rida och gallopera. Det upplevs otvetydigt var ridning är tillåtet och få eller mycket korta sträckor där det är fritt fram att gallopera.

Kommunens cykelkarta anger en cykelväg längs Rönnbärsvägens förlängning och längs Alby Gårdsväg som sammanfaller med Sörmlandsleden en sträcka.

Om en ny entré till Tyresta nationalpark anläggs över Nyforsviken möjliggör det en omdragning av Sörmlandsleden.

Det behöver tydliggöras var det är tillåtet att rida och cykla. Vissa sträckor bör vara enbart för ridning. Motionsspårens sträckning kan ses över.

Övernattningsmöjligheter

Det förekommer tältning vid friluftsgården och att besökare frågar efterfrågar tältplats. Tältning är inte tillåtet enligt reservatsföreskrifterna. Finns ett behov att tillåta tältning på någon plats? Vid Lilla Tyresö finns ett vandrarhem men för dem som är på vandring längs Sörmlandsleden kan det upplevas ligga för långt bort.

6.3 Intressenter

Det är många intressenter som möts i området. En riktig besöksinventering bör utföras (se modell som användes inom Erstaviksprojektet för några år sedan).

Uddby gård

Arrenderas av familjen Magnusson sedan 1929. Kontaktperson är Martin Magnusson.

Uddby gård bedriver besöksjordbruk sedan 1960-talet. Odlingen är sedan sommaren 2012 ekologisk. Det finns gårdsbutik, bageri och café. Uddby gård har i uppdrag att hålla ängs- och hagmarkerna öppna i Alby naturreservat. Kor och får håller markerna öppna i naturreservatet. Gården har 80-100 hektar produktiv jordbruksmark. Jordbruket bibehåller balansen mellan skogsmarkerna med hållmarker i höjdlägena och de större öppna ytorna centralt i området. Antalet biotoper ökar och ger upphov till en hög diversitet och biologisk mångfald. (ÖP08) Hyr även ut stallplatser.

Naturskolan

Naturskola vid Alby gård genomför temaprogram med olika årskurser för Tyresös alla skolbarn. För närvarande är vintertemat spår i naturen, småkryp i skogen, vattenekologi och klimattema.

Kulturskolan

Kulturskolan bedriver tematisk undervisning med kulturhistoriskt tema för årskurs 3.

Albyrådet

Rådet är ett samarbetsorgan mellan utvecklingsförvaltningen och de föreningar som har sin verksamhet i eller omkring Alby friluftsgård; Korpen, Söders SOL-Tyresö och Friluftsförbundet.

Naturskyddsföreningen

Arrangerar aktiviteter inom Albyområdet. Exempel på aktiviteter är godkonsert, temavandringar, naturens rum, slåtterdag vid Ahlstorp, fladdermusspaning, bäversafari och natursnokar.

Hembygdsföreningen

Förvaltar och arrangerar aktiviteter i torpet Ahlstorp.

Tyresö ryttarförening

Föreningen driver ridskolan på Fårdala gård. Cirka 620 elever rider varje vecka.

Kommunen

Kommunen äger marken och fastigheterna, förvaltar naturreservatet och utövar tillsyn av detsamma. Kommunen är även medarrangör av vissa evenemang. Inom kommunen är det i huvudsak Utvecklingsförvaltningen (Kultur), Konsult- och servicekontoret (Fastighet) och Samhällsbyggnadsförvaltningen (Gata, park och friluft, Miljö- och trafikenheten) som berörs samt Socialförvaltningen.

Besökare

Det finns inga genomförda besöksundersökningar men antalet besökare till friluftsgården räknas upp till cirka 1 miljon per år. Besökarna går att nå dels genom olika aktiviteter på området men även genom annonser, Facebook och Tyresöpanelen.

Närboende

De som bor i direkt anslutning till området har en speciell inblick och kan komma att beröras av de förändringar som föreslås i kommande utredning.

Stiftelsen Tyrestaskogen

Stiftelsen Tyrestaskogen är grundad av Naturvårdsverket, Länsstyrelsen i Stockholms län, Haninge kommun, Stockholms kommun och Tyresö kommun. Stiftelsen underhåller, sköter, informerar och utvecklar Tyresta naturreservat.

Fiskevårdsföreningen

Hyr ut roddbåtar.

UTRETT

7 Fortsatt arbete

Ett projekt för att ta fram den beslutade strategin kan ta sin utgångspunkt i denna förstudie.

7.1 Dialog

I arbetet med Alby naturreservats utveckling ska stort fokus läggas på dialog. Det bör ske i ett tidigt skede innan färdiga idéer/förslag finns. I samarbete med kommunens Kommunikationschef och projekt medborgarfokus ska former för dialog och kommunikation tas fram.

Allmänhetens synpunkter (både besökare och icke besökare) kan fångas upp via ett informellt samråd. Det kan ske till exempel genom att utlysa en fototävling där allmänheten får skicka in bilder på det de tycker särskilt mycket om samt mindre bra om. Genom att annonsera och be om synpunkter både sommar och vinter fångar vi upp tankar och idéer för alla årstider. Även Tyresöpanelen kan tillfrågas.

En aktiv dialogprocess av detta slag skapar förväntningar bland dem som engagerar sig. Av de idéer och synpunkter som kommer fram genom dialogarbetet kan enklare åtgärder genomföras med befintliga resurser efterhand som de framkommer. Om medel tilldelas projektet (se även kapitel 7.3 Tidplan och budget) kan även ytterligare åtgärder genomföras så nära i tid att det visar på kommunens förmåga att ta tillvara på de synpunkter som framförs i dialogen med intressenterna. Detta kan kommuniceras bland annat på Facebook, Mitt i samt hemsidan.

7.2 Projektorganisation

Det är många frågeställningar som behöver utredas i arbetet med att ta fram en strategi för områdets attraktivitet. Därför föreslås att en huvudprojektgrupp utses med representanter från samtliga kommunala verksamheter som finns verksamma inom Alby. Där bör ingå tjänstemän från:

- Utvecklingsförvaltningen (Kultur)
- Konsult- och servicekontoret (Fastighet)
- Samhällsbyggnadsförvaltningen (Gata, park och friluft, Miljö- och trafikenheten)
- Socialförvaltningen (Tyda)
- Kommundirektör, stab och projekt (Projekt medborgarfokus, Säkerhetsenheten, Information och kommunikation)

Arbetet delas in i ”delprojekt” som tar sig an de olika frågeställningarna i kapitel 6. På så vis kan ansvaret för de olika frågeställningarna direkt knytas till respektive enhet inom kommunen. Större frågeställningar och åtgärder knyts till kommunplanen och kan på så vis följas upp i den ordinarie beslutsprocessen.

En politisk styrgrupp med representation från samtliga inblandade nämnder/utskott bör kopplas till projektet.

7.3 Tidplan och budget

Utredningen kan redovisas senast juni 2014. För att fånga upp idéer under alla årstider bör den pågå under en längre tid. Tidsplan för genomförande av de i utredningen föreslagna åtgärderna presenteras i utredningen. Enklare åtgärder eller de som ryms inom driftbudget kan utföras efterhand.

Kostnader i samband med arbetet med strategin är främst kopplat till dialogarbetet (annonser och samrådsaktiviteter) samt utredning och åtgärder av det som tydligast märks för besökaren. Detta för att de som engagerat sig i områdets utveckling snabbt ska få respons och se att det är värt besväret att lämna synpunkter och engagera sig. Se även kapitel 7.1 Dialog.

Av de utredningar som föreslås i denna förstudie är det utformningen av entréer och vägvisning vid gårdarna Alby och Uddby som märks mest för besökarna. Analys för åtgärdsförslag och vissa åtgärder finns därför med budgeten för utredningen. Se diagrammet nedan.

Övriga kostnader för åtgärder presenteras i en bilaga till strategin som ska tas fram utifrån denna förstudie.

Aktivitet	Kostnad
Dialog (annonser, möten, tryck mm)	50 000
Plan för att förbättra orienterbarheten/entréer/siktstråk, spårens sträckning (konsult)	125-150 000
Åtgärder vid entréerna, skyltning vid Alby och Uddby gård	800 000
SUMMA	Cirka 1 000 000