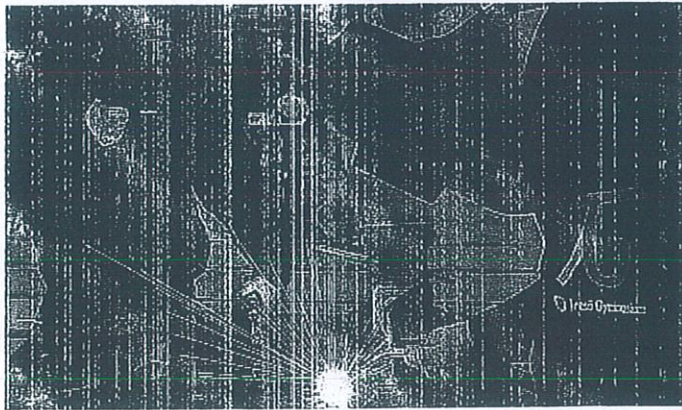
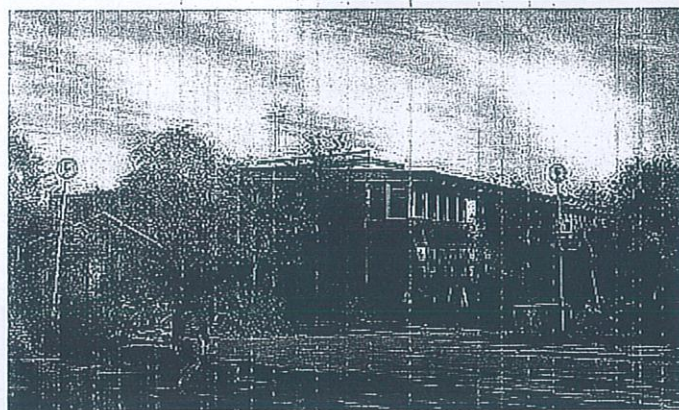


# Kvantiativ målgruppsanalys

## Tyresö Gymnasium



tyresö  
kommun



**BizCare**  
School Branding

2012 10 07

Rapporten är producerad av:  
Tomas Lönn  
BizCare Insight  
Box 2304, 103 17 Stockholm  
tel: 08 -791 90 10, mobil: 070-533 31 19  
info@bizcare.se, www.bizcare.se

# Innehåll

<b>Sammanfattning</b> .....	4
<b>Inledning - Elevundersökning</b> .....	6
Gymnasievalet i Stockholm län 2012 .....	6
Bakgrund och syfte med uppdraget .....	6
Ansats och metod .....	6
Målpopulationer & urval .....	7
Avgränsningar .....	7
Bortfallsredovisning .....	7
<b>Resultatredovisning</b> .....	8
Korstabuleringar – Ungdomar ÅK 9.....	35
<i>Kriminalpsykologi</i> .....	35
<i>International Business</i> .....	35
<i>Medicin</i> .....	36
<i>Rymd/Astronomi</i> .....	36
<b>Referensinformation</b> .....	36
Målmarknadens storlek.....	36
<b>Slutsatser</b> .....	37
<b>Rekommendationer</b> .....	37
<b>Bilagor</b> .....	38
1. Antal antagna, sökande och utförlig beskrivning .....	38
2. De 50 första skolorna-Tyresöelever .....	39
3. Sökande till Tyresö Gymnasium .....	40
4. Programval till Tyresö gymnasium .....	40
5. Antagningsstatistik .....	41
6. Översikt, konkurrerande skolor/program.....	43
<i>Naturvetenskapsprogrammet - Medicin</i> .....	43
<i>Samhällsprogrammet-Beteende – Kriminologi</i> .....	43
<i>Ekonomiprogrammet – International Business</i> .....	44
7. Länkar .....	45

## Sammanfattning

I studien framkommer att 8 av 10 ungdomar i Tyresö väljer ett annat gymnasium än kommunens eget. Den största enskilda konkurrenten är Fredrika Bremer i Haninge och totalt sett så fördelar sig ungdomarnas gymnasieval på 111 olika gymnasier i Stockholms län. Av dessa skolor är kommunala gymnasier i andra kommuner de största konkurrenterna till Tyresö Gymnasium. Störst bland friskolorna i materialet är Vittra.

De elever som främst flyr Tyresö är tjejer som valt studieförberedande program, vilket kan korreleras med den tidigare kvantitativa varumärkesundersökningen som visar att det är just denna grupp som är mest negativt inställda till Tyresö Gymnasium och där skolans rykte är som sämst.

De ungdomar som valt yrkesförberedande program i studien är ej speciellt intresserade av olika typer av spetsutbildningar inom de områden de studerar, istället fokuserar de på unika säljfördelar som går i arbetslivets tecken så som garanterade trainee jobb, hjälp att starta eget samt körkortsutbildning. Vår bedömning är att de letar efter nyckeln till arbetslivet i sina studier och att detta är elevens huvudfokus.

Ungdomarna som valt högskoleförberedande program är i motsats till ovanstående grupp mest fokuserade på säljfördelen spets avseende program. Därefter kommer mer programöverskridande säljfördelar så som utlandsstudier och högskolekurser samt hjälp att starta eget. Det sist nämnda är främst något som de ungdomar som valt ekonomiprogrammet uttrycker.

Vad gäller de programspetsar som främst önskas så är kriminalpsykologi, internationell business, astronomi samt medicin de som tydligt sticker ut i materialet. Vad gäller marknadsstorleken så är den största enskilda marknaden ungdomar med intresse för kriminalpsykologi som valt samhällsprogrammet, på andra plats kommer de som valt det naturvetenskapliga programmet och som har intresse för medicin. Konkurrensmässigt så finns det ett stort antal skolor som valt internationell ekonomi som sin profil, emedan det endast finns en skola i landet som valt astronomi/rymd som sin huvudprofil.

Vår slutsats är att de elever som valt yrkesförberedande program har en helt annan värdering kring vad som uppfattas som en attraktiv och unik säljfördel än de som valt högskoleförberedande program, vilket leder oss till konklusionen att det ej är lämpligt att marknadsföra dessa bägge inriktningar under samma varumärke och med samma unika säljfördelar.

Således rekommenderar vi Tyresö Kommun att rent varumärkesmässigt dela upp gymnasiet i två skilda varumärken vilka ges en egen unik profil och unika säljfördelar anpassat till målgruppens psykografi. Det varumärke som har yrkesförberedande ungdomar som målgrupp bör ha anställningsbarhet och eget företagande som huvudprofil, nyckeln till arbetslivet helt enkelt.

Vad gäller varumärket som skall attrahera ungdomar som avser välja högskoleförberedande program så bör detta enligt vår uppfattning fokusera på de unika säljfördelarna spetsutbildning, utlandsperspektiv samt högskolekurser, kort sagt en upplevelse av universitetslivet redan på gymnasiet.

# Inledning - Elevundersökning

## Gymnasievalet i Stockholm län 2012

I Stockholms län finns det idag 66 kommunala gymnasieskolor, 120 friskolor och 1 landstingsskola (totalt 5 färre skolor jämfört med 2011). 35% av eleverna i Stockholms län går i en kommunal skola i den egna kommunen, medan 27% av eleverna går i en kommunal skola i en annan kommun och 38% av eleverna går i en friskola.

Drygt 23 000 elever sökte till gymnasiet 2012 varav 20 942 antogs vid ett nationellt program. 15% av de sökande eleverna är inte behöriga att antas till något gymnasieprogram (i jämförelse med 14% föregående år). I Stockholms län finns det 5 203 lediga platser på nationella program efter att slutantagningen är avslutad.

Av de antagna till de nationella programmen så har:

77% antagits till ett högskoleförberedande program (2011: 75%)

23% antagits till ett yrkesprogram (2011: 25%).

Antagna vid samhällsvetenskapliga programmet motsvarar nära en fjärdedel av samtliga intagna (24%). Antagna vid naturvetenskapsprogrammet motsvarar nära en femtedel av samtliga intagna (19%). Antagna vid SAM, NATUR och EKONOMI motsvarar 57% av samtliga antagna vid nationella program. Bland yrkesprogrammen är El & energiprogrammet störst följt av Bygg & anläggning.

## Bakgrund och syfte med uppdraget

Under september månad genomförde BizCare på uppdrag av Tyresö Kommun en så kallad Youth Advisory Board®, vilket var en workshop där ungdomar gavs möjlighet att dels utifrån tidigare undersökningar definiera vad de ansåg Tyresö Gymnasiums varumärkesproblematik bestå av för olika komponenter men även att producera olika idéer till hur skolans unicitet och attraktivitet skulle kunna stärkas.

Syftet med uppdraget handlar om att dels kvantitativt testa ovanstående ungdomars koncept och idéer på en bred publik i form av ungdomar i Tyresö och Haninge. Detta för att kunna bedöma de olika konceptens potentiella marknadsstorlek och dels syftar uppdraget till att analysera de konkurrerande skolornas profiler och dess marknadsstorlek.

## Ansats och metod

I den kvantitativa undersökningen har vi använt oss av en tvärsnittsansats (survey-ansats) där syftet är att studera och jämföra ett flertal undersökningsobjekt och kunna dra slutsatser för större grupper. Syftet med att använda sig av surveyansats (till skillnad från experimentell ansats) är att kunna mäta upp de förhållanden som Tyresö Kommun på förhand bestämt sig för att vilja ha undersökta och att kunna uttalas sig om den statistiska bredden på de hypoteser som genererats i den explorativa studien. Samma frågor har ställts till samtliga respondenter i varje population, dock har frågorna varit knutna till elevens val av gymnasieprogram.

Survey-ansats är typisk för undersökningar som inriktas på beskrivande informationsnivå. De förhållanden som undersökts ställs också i allmänhet på något sätt emot varandra. Survey-ansatsen är därför mycket användbar när man syftar till ett resultat på förklaringsnivå. Den beskrivning/förklaring man åsyftar går på bredden med inriktning på hur olika förhållanden är fördelade bland de undersökta vid en viss tidpunkt.

Som datainsamlingsmetod har vi använt oss av telefonintervjuer där intervjuledarna har fått fylla i förtryckta enkäter utefter hur respondenterna har svarat.

## **Målpopulationer & urval**

Totalt deltog 306 ungdomar i undersökningen. Ca två tredjedelar (205 st) var boende i Tyresö, en tredjedel (96 st) var boende i Haninge och ytterligare 5 ungdomar var boende i annan kommun (Nacka och Stockholm).

Som målpopulation användes såväl Tyresö som Haninge kommuns elevregister bestående av elever som gick ut årskurs nio i juni 2012 och inte hade valt Tyresö Gymnasium i sitt förstahandsval när de sökte vidare till gymnasiet. Elever utan registrerat telefonnummer sorterades bort från urvalet. Populationsregistret över ungdomar från Tyresö kommun bestod av 430 personer. I populationsregistret med ungdomar från Haninge lät vi närhetsprincipen styra urvalet och sorterade bort de ungdomar som var bosatta i de södra delarna av Haninge. Totalt bestod registret av 377 ungdomar som var folkbokförda i Vendelsö, Norrby, Söderby, Vega, Söderby, Haninge, Brandbergen eller Handen.

## **Avgränsningar**

Målpopulationen i studien har avgränsats till att gälla de elevlistor som tidigare tillhandahållits av personal från Tyresö Gymnasium och som därefter bearbetats av personal från Utbildningsförvaltningen.

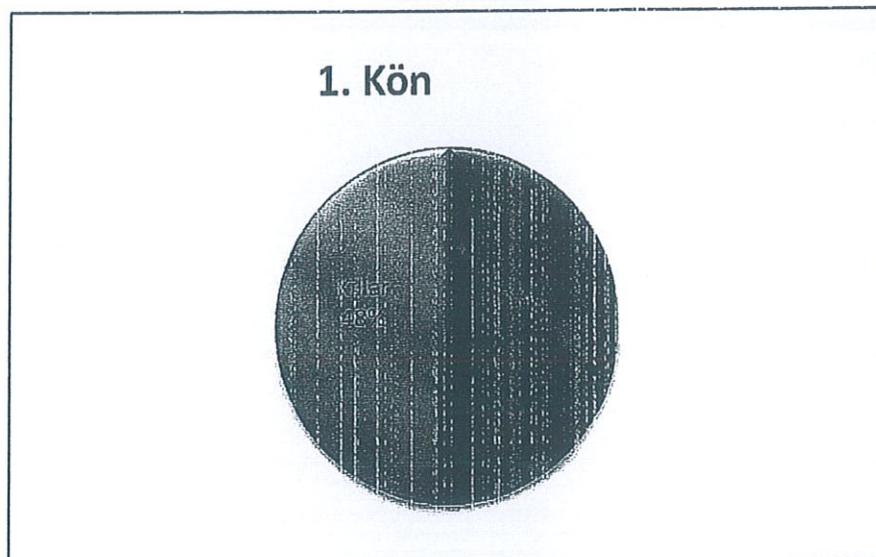
## **Bortfallsredovisning**

Drygt 600 samtal ringdes till elever boende i Tyresö kommun varav 29 av dessa avböjde från att delta i undersökningen. Totalt deltog 205 elever från listan från med elever från Tyresö kommun. 370 samtal ringdes till elever boende i Haninge kommun varav 11 av dessa avböjde från att delta i undersökningen. Totalt deltog 100 personer

Främsta anledningen till att inte vara med i undersökningen var antingen tidsbrist att de helt enkelt inte ville delta.

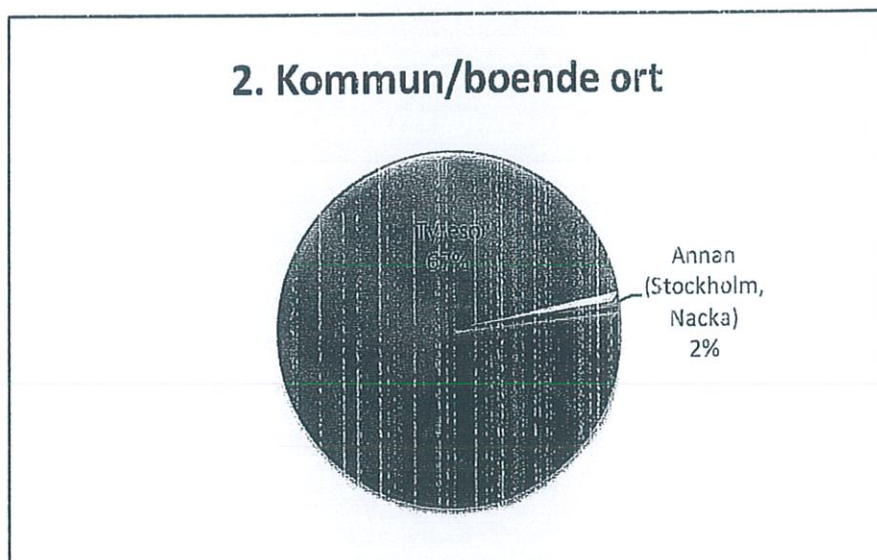
# Resultatredovisning

## Fråga 1. Kön



Kommentar: Totalt deltog 158 tjejer och 148 killar i undersökningen.

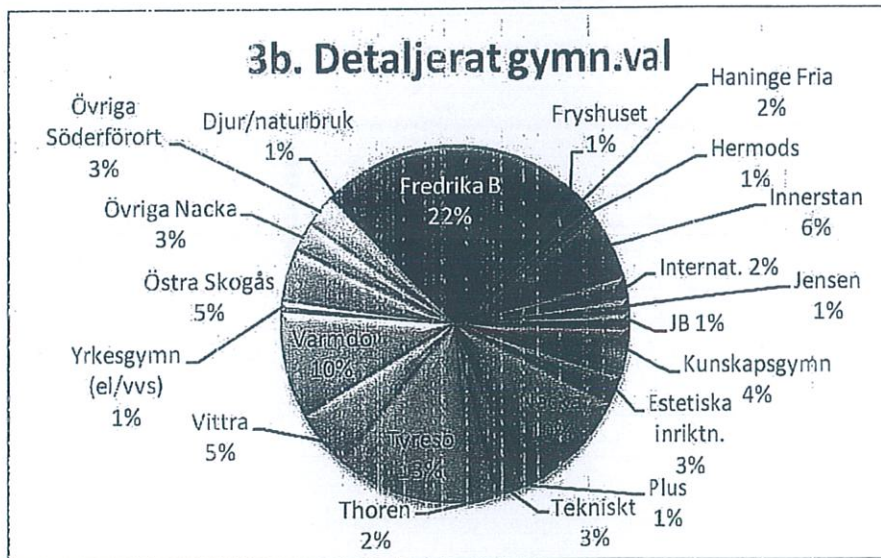
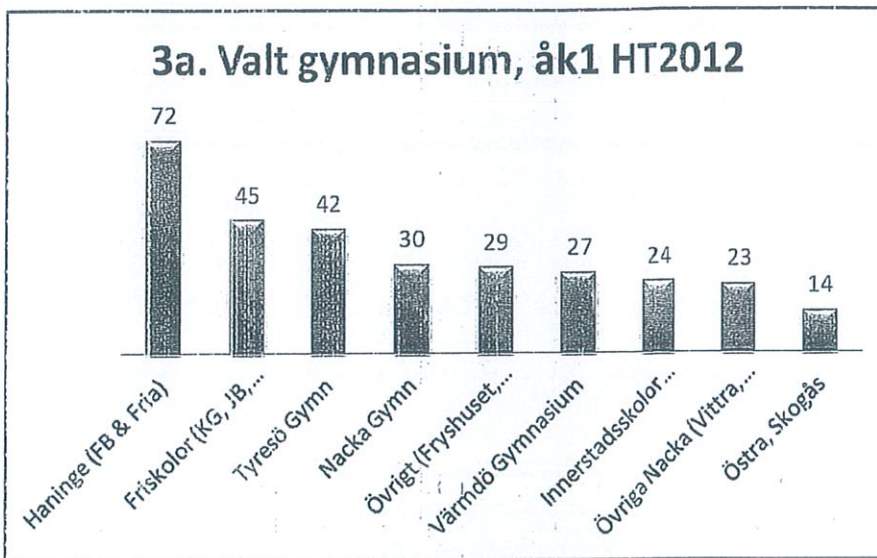
## Fråga 2. I vilken kommun bor du?



Kommentar: På förhand hade vi valt att vikta urvalet, dvs. eftersom vi bedömer att det generellt sätt är enklare att påverka ungdomar utifrån närhetsprincipen valde vi att 2/3 av svaren skulle komma från ungdomar i Tyresö och att 1/3 skulle komma från ungdomar i Haninge kommun. Totalt deltog 205 individer från Tyresö varav 99 var tjejer och 106 var killar, 96 individer från Haninge varav 54 personer var tjejer och 42 killar och 5 personer boende i Nacka eller Stockholm, dessa 5 personer var samtliga tjejer.



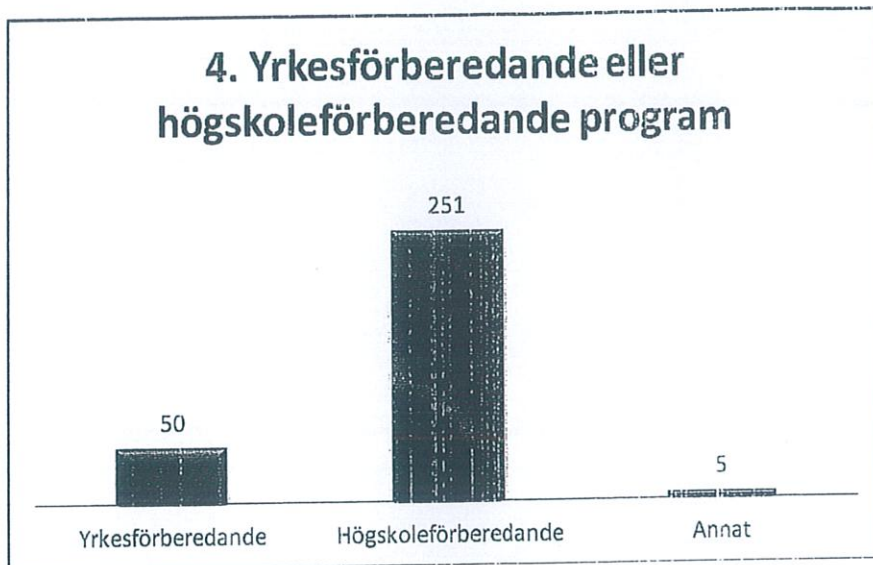
Fråga 3. I vilken skola går du i?



Kommentar: Frågan var ställd som en öppen fråga och svaren har registrerats i kluster/grupepr i efterhand. Flest antal elever i populationen (dvs elever som kommer antingen från Haninge eller från Tyresö) gick ett program på någon av Fredrika Bremers gymnasium (Riksäppet inräknat). Totalt hade 25 elever från Tyresö och 38 elever från Haninge valt något av programmen på Fredrika Bremer.

Tittar man specifikt på hur Tyresöungdomarna har valt så har 63% (129 st) valt en kommunal skola medan 37% (76 st) har valt ett fristående gymnasium. Bland Tyresöungdomarna svarade hela 82% (168 st) att de gick i en annan skola än Tyresö Gymnasium. 18% (37 st) av ungdomarna svarade att de valde Tyresö Gymnasium, 13% (27 st) valde Nacka Gymnasium och ca 12% (24 st) svarade att de hade valt ett annat gymnasium i Nacka (Vittra, YBC, Rytmus, Nacka Enskilda eller Media gymnasiet). Knappt 13% (26 st) valde Värmdö Gymnasium. Av friskolorna var Vittra den enskilt populäraste skolan med totalt 7% (15 st) av Tyresöeleverna följt av Kunskapsgymnasiet som hade 5% (11 st) av eleverna från Tyresö.

Fråga 4. Går du ett yrkesförberedande (praktiskt) eller ett högskoleförberedande (teoretiskt) program?



Kommentar: Beroende på vilket program respondenten svarade att hen gick, dirigerads samtalet vidare så resterande frågor var knutna till respektive programval.

De senaste åren har Tyresö Gymnasium tappat flest elever i de högskoleförberedande programmen. Eftersom målpopulationen bestod av elever som i sitt förstahandsval hade valt ett annat gymnasium än Tyresö, är det rimligt att anta att det fanns en överrepresentation av elever som ville välja ett teoretiskt program.

Av eleverna som bodde i Tyresö valde 168 personer ett högskoleförberedande program medan 33 elever började ett yrkesförberedande program.

Fråga 5. Vilket yrkesförberedande (praktiskt) program läser du?



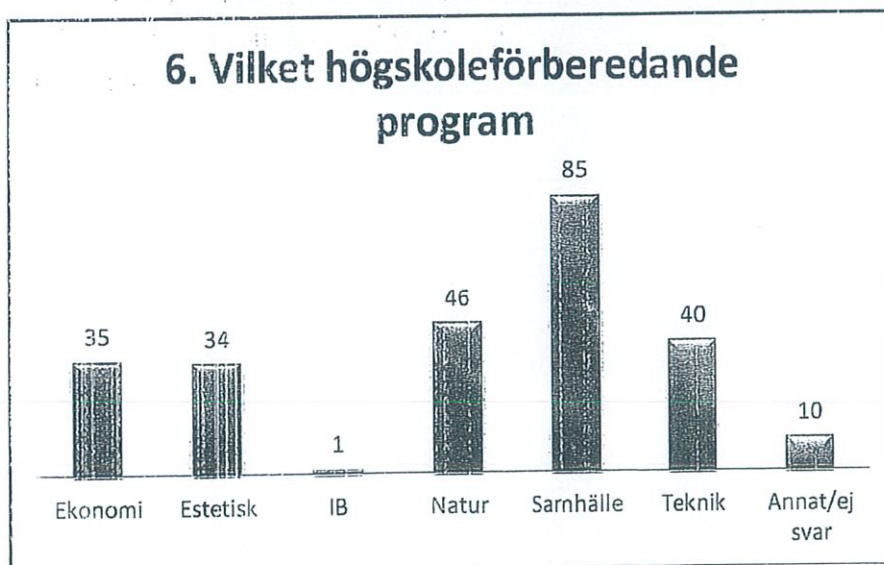
Kommentar: I studien angav 19 tjejer och 33 killar att de hade valt ett yrkesförberedande program.

Totalt sett har flest personer i studien som går ett yrkesförberedande program valt Elprogrammet. De 12 personer som läser EL går i första hand på Tyresö Gymnasium (8 st), följt av Elektrikergymnasiet (2), Nacka Gymnasium (1) och NTI (1).

Personerna som läser Bygg/anläggning går antingen på Tyresö Gymnasium (3 st) eller på Fredrika Bremer (3st). Gissningsvis återfinns flera personer som svarat "Annat" på frisörlinjen då alla inte kopplar ihop frisörprogrammet med hantverksprogrammet. Nedan diagram visar hur de olika praktiska programmen har valts på de fem mest förekommande gymnasieskolorna.

	BA	BF	EE	HA	HT	RL	HV	IN	NB	VF	VO	Annat	Tot.	Vara fr. Tyresö
Fredrika Bremer		2	3								1	0	7	2
John Bauer	3	5		3								0	4	3
Nacka gymn.		5										1	5	2
Tyresö	3	3	3					1	0		1	4	19	17
Elektriker gymn.		2									0	0	2	2
Samtliga													50	33

Fråga 6. Vilket högskoleförberedande (teoretiskt) program läser du?

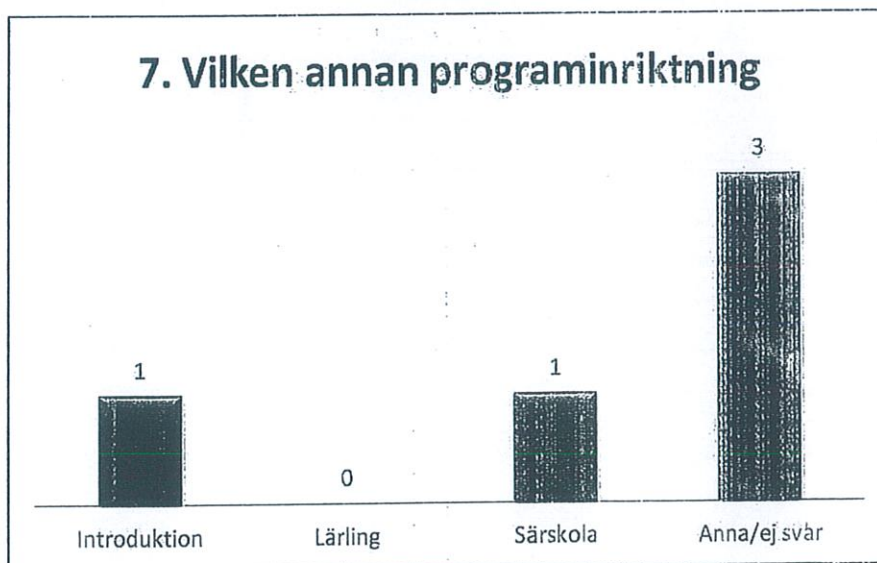


Kommentar: I studien svarade 138 tjejer och 113 killar att de hade valt ett högskoleförberedande program. Det samhällsvetenskapliga programmet står för 34% av de högskoleförberedande programmen och ca 27% av samtliga program i undersökningen. Procentsatsen är således marginellt större i populationen än snittet i Stockholms län totalt.

Nedan diagram visar hur de olika teoretiska programmen har valts på de sju mest förekommande gymnasieskolorna.

	EK	ES	IB	NV	SA	TE	Spets	Annat	Varav från	
									Tot.	Tyresö
<i>Fredrika Bremer</i>	4	0	0	0	0	0	0	1	59	25
<i>Kunskapsgymnasiet</i>	0	0	0	1	0	0	0	0	12	11
<i>Nacka Gymnasium</i>	3	5	0	1	0	0	0	0	25	25
<i>Thoren Business</i>	1	0	0	0	0	0	0	0	7	4
<i>Tyresö Gymnasium</i>	0	0	0	1	0	0	0	1	19	18
<i>Vittra, Sickla</i>	2	1	0	0	0	0	0	0	15	15
<i>Värmdö Gymnasium</i>	0	2	0	0	0	0	0	0	26	24
<b>Samtliga</b>									<b>251</b>	<b>168</b>

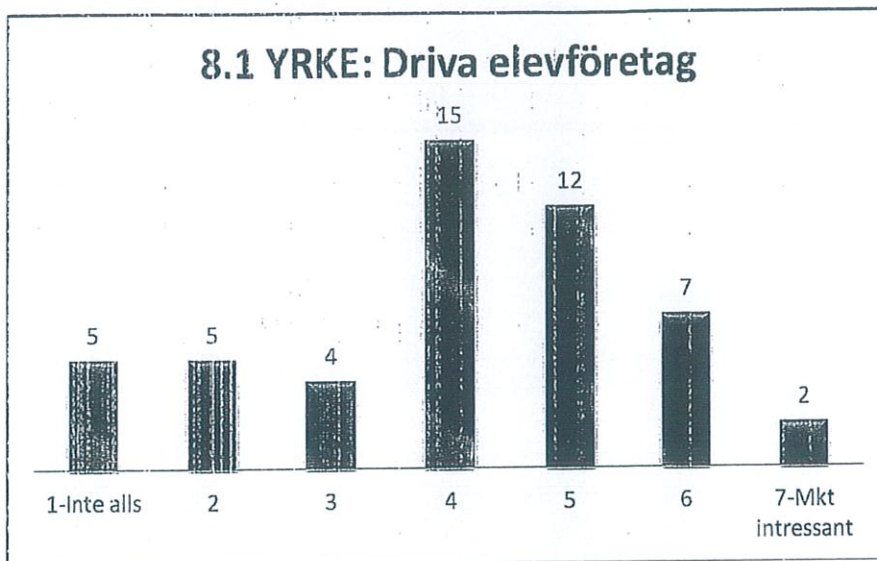
Fråga 7. Vad läser du för program/inriktning?



Kommentar: Av personerna som svarade "Annat" dvs. introduktion/särskola var 1 tjej och 4 killar. Samtliga elever går på Tyresö Gymnasium. Underlaget av antalet respondenter i denna kategori är för litet för att kunna dra några slutsatser ifrån.

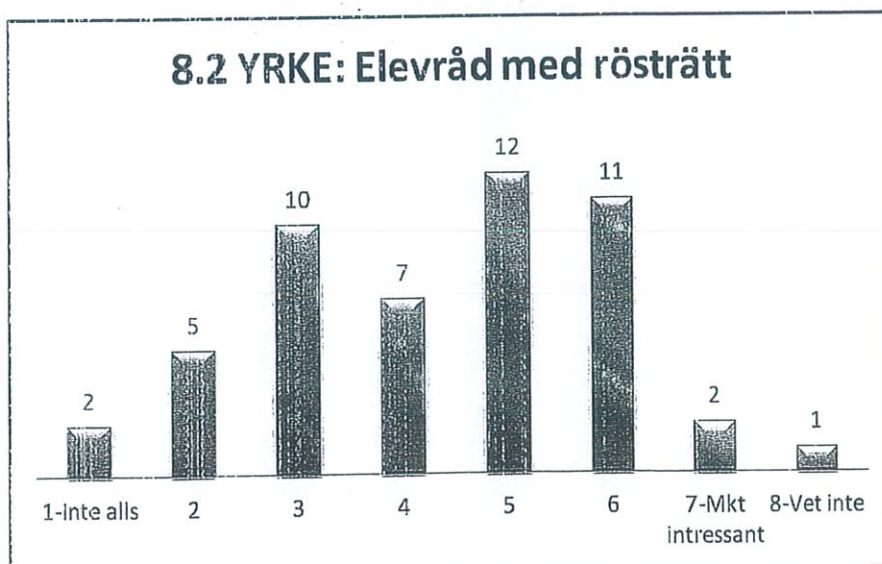
För de personer som svarade att de gick någon av ovanstående inriktningar dirigerades samtalet vidare till sista frågan för att därefter avslutas. Detta då introduktions-  
 eleverna inte tillhörde den egentliga målgruppen i just den här studien.

Fråga 8. Ange på en skala mellan 1-7, hur intressant följande erbjudande skulle vara för dig. 1 betyder inte alls intressant och 7 betyder mycket intressant.

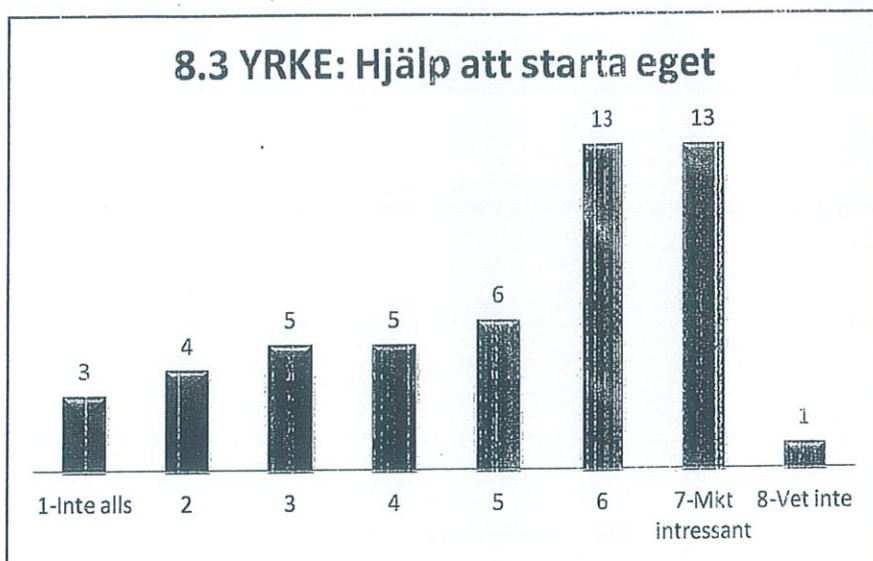


Kommentar: Frågeställningen ställdes till de 50 elever som hade angett att de gick ett yrkesförberedande program.

18% av ungdomarna (9 st) tyckte att det vore intressant eller mycket intressant att få driva elevföretag via skolan medan ungefär lika många hade motsatt åsikt. Samtliga elever som tycker att de vore intressant/mycket intressant bor i Tyresö kommun och fördelning är jämn mellan tjejer (4 st) och killar (5 st). I princip var det endast elever som läste elprogrammet eller "annat" som hade fler än 3 personer som sa att de var intresserade/mycket intresserade av att få möjlighet att driva elevföretag på skolan.

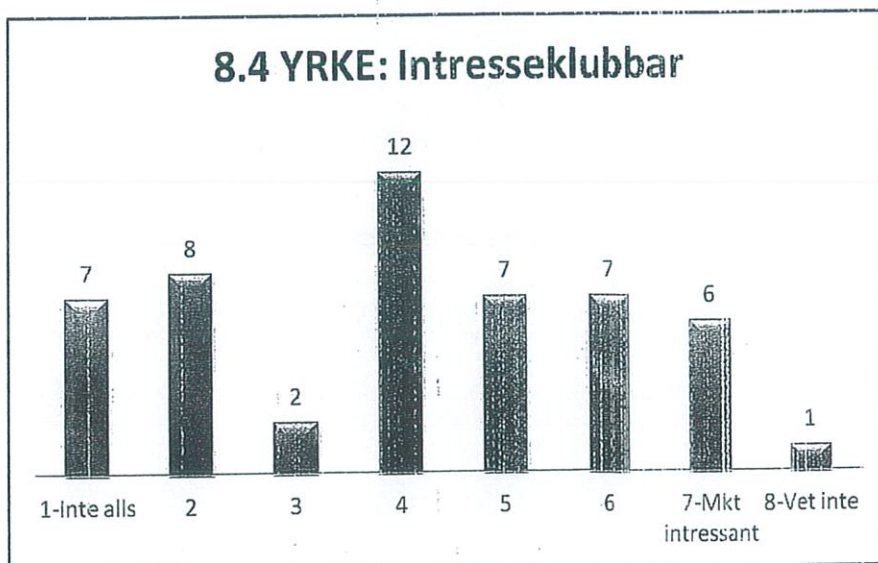


Kommentar: Ca en fjärdedel av ungdomarna ansåg att det skulle upplevas lockande med möjlighet att påverka förutsättningarna i skolan via aktivt elevråd. Såväl de mest positiva som negativa till elevråd kommer samtliga från Tyresö. Könstilldelningen är jämnt fördelad mellan de olika svaren.

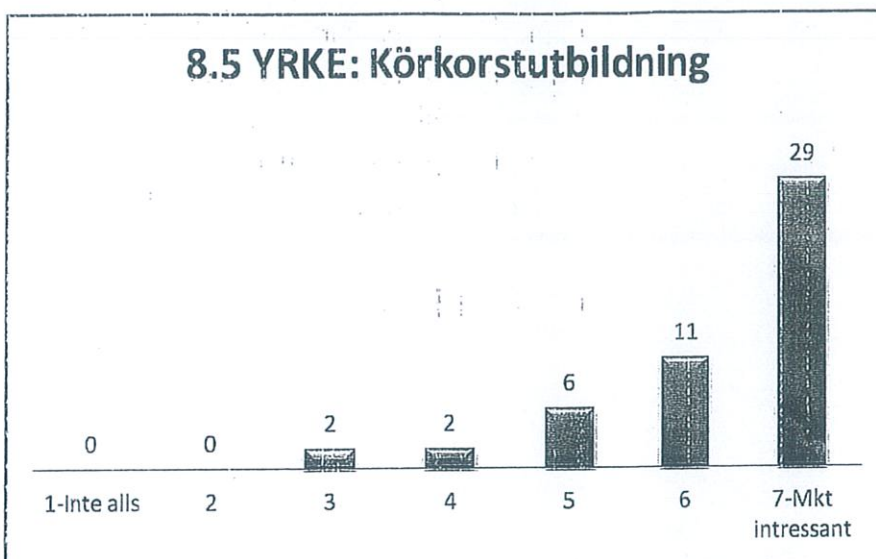


Kommentar: Hälften av ungdomarna svarade att de tyckte att det skulle vara intressant/mycket intressant att få "hjälp att starta eget företag". Fler killar (15 st) än tjejer (10 st) har svarat att "hjälp att starta eget" är intressant eller mycket intressant och en klar majoritet av dessa kommer från Tyresö. 67% (22 st) av ungdomarna från Tyresö tyckte att detta var intressant/mycket intressant medan motsvarande siffra hamnade på 36% (4s t) bland Haningeungdomarna.

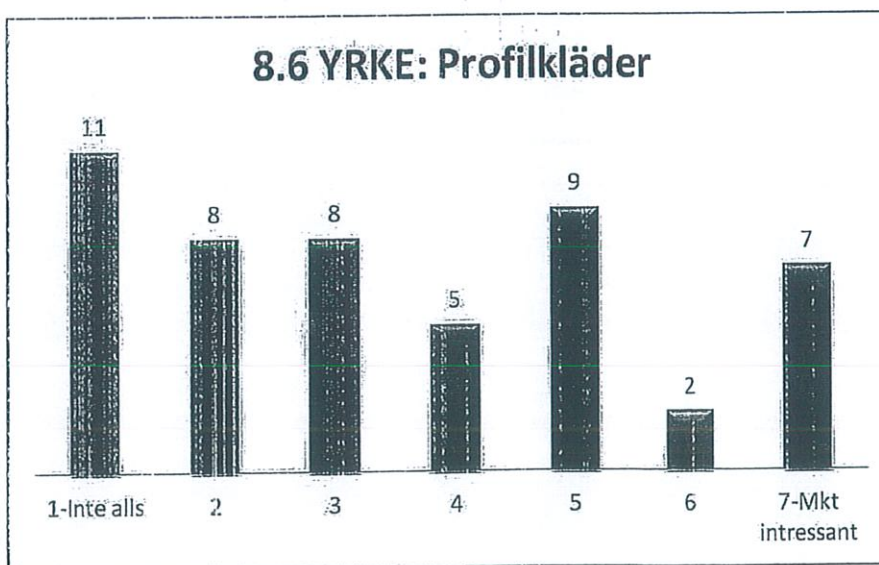
Tittar man på programfördelningen bland de elever som ansåg att "hjälp att få starta eget" var intressant/mycket intressant fanns flest av dessa i kategorin annat (27%), följt av el (23%), bygg (15%) och hotell/turism (11%). Dock är det förhållandevis få elever i respektive klass vilket gör att det är svårt att dra några generella slutsatser från materialet.



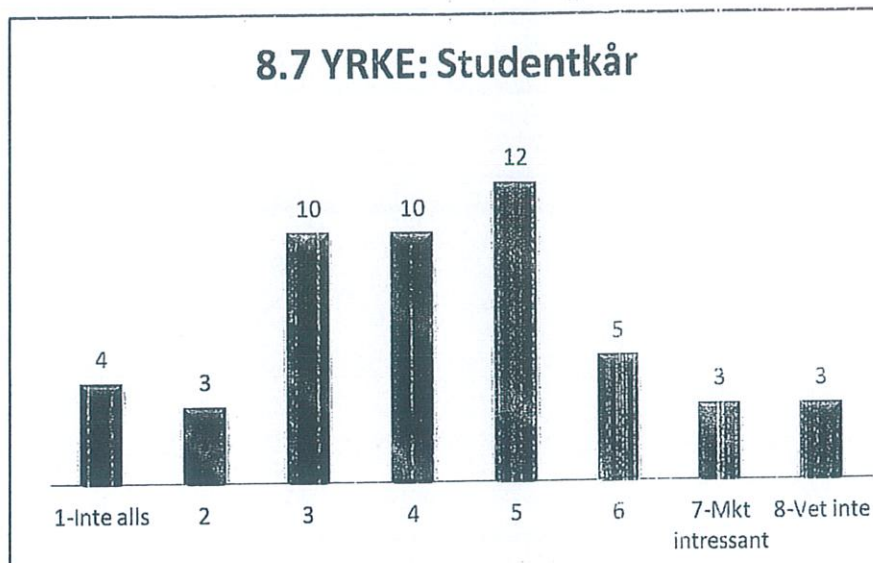
Kommentar: Att erbjuda olika typer av intresseklubbar är procentuellt sett mer uppskattat dvs. intressant eller mycket intressant bland tjejerna (37%) än bland killarna (19%). I övrigt är det små skillnader mellan kommunerna.



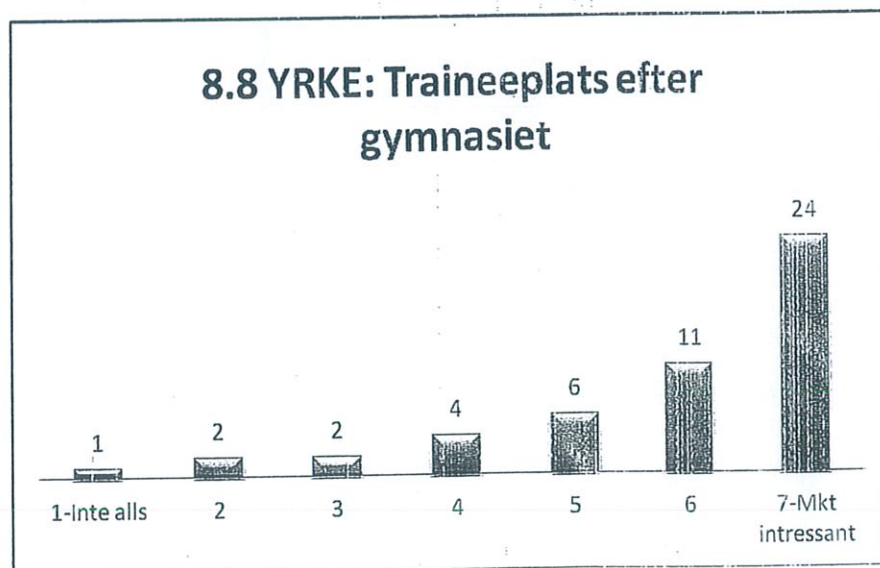
Kommentar: Körkortsfrågan var den frågeställning som engagerade flest personer och som flest ansåg vara ett lockande erbjudande. Hela 80% (40 st) svarade att körkortsutbildning skulle vara intressant/mycket intressant erbjudande. Intresset för att tycka körkort var ett lockande erbjudande var precis lika stort mellan tjejerna (79%) som killarna (80%). Ungdomarna från Tyresö var marginellt mer lockade av körkort än ungdomarna från Haninge. Intresset för körkort skiljer sig heller inte speciellt mycket mellan de olika programmen utan genomgående, oavsett programinriktning, ger eleverna erbjudande om körkort höga poäng.



Kommentar: Intresset för profilkläder är relativt lågt. 38% (19 st) svarade att profilkläder med skolans emblem inte var intressant. Samtliga personer som angav att profilkläder var ett lockande/mycket lockande erbjudande kom från Tyresö, i övrigt kan vi inte hitta några större skillnader mellan kön eller bostadsort.



Kommentar: 16% av ungdomarna (8 st) tyckte att det vore intressant/mycket med studentkår efter förebild från universitetet medan ungefär lika många hade motsatt åsikt. Fler ungdomar i Tyresö svarade att "studentkår" skulle vara lockande, i övrigt fanns inga större skillnader mellan hur tjejer eller killar hade svarat.

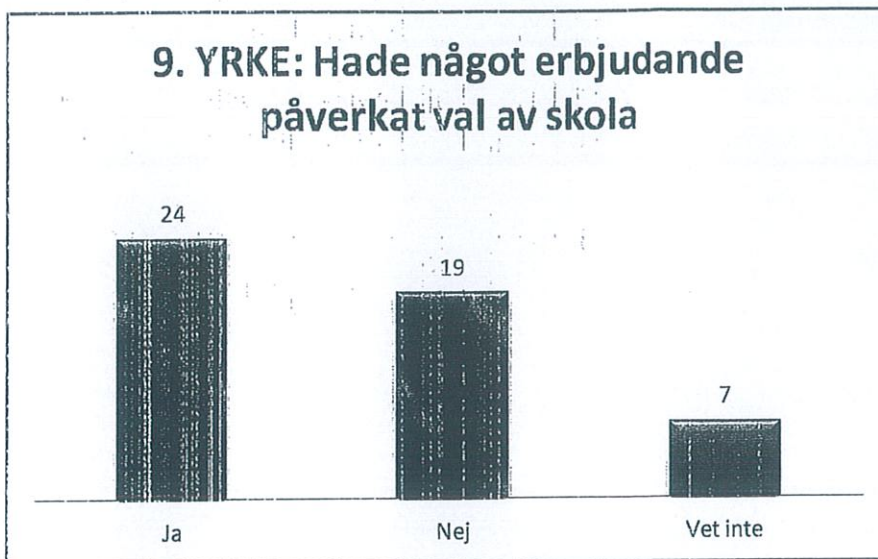


Kommentar: 70% (35 st) av ungdomarna svarade att en traineeplats efter gymnasiet var intressant eller mycket intressant och detta upplevdes i princip lika intressant bland tjejerna (68%) som bland killarna (70%). Det var fler ungdomar från Tyresö (75%) än från Haninge (68%) som svarade att de tyckte att "Traineeplats" var intressant eller mycket intressant erbjudande.

Det rådde inga större skillnader mellan hur de elever som angav att en trainee plats efter gymnasiet var mycket intressant i förhållande till vilket program de läste utan genomgående tyckte praktikplatser efter gymnasiet efterfrågas.

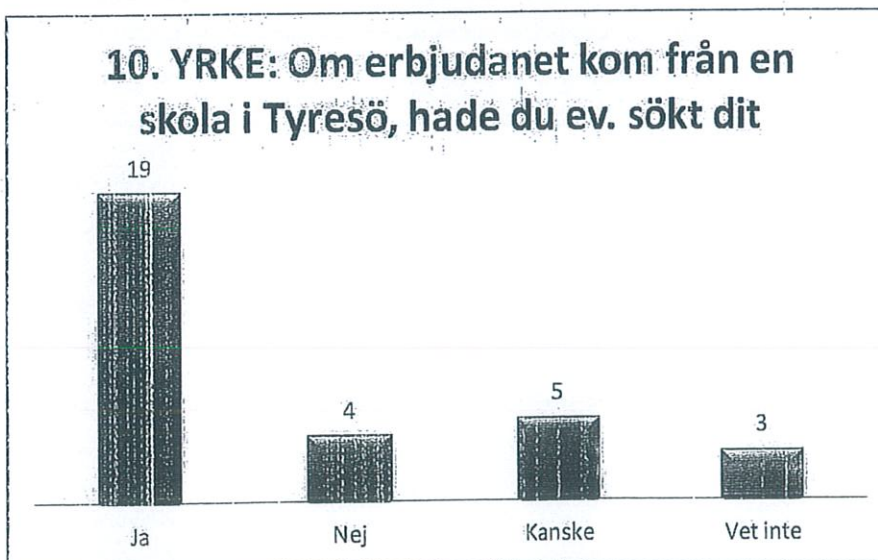


Fråga 9. Hade något av ovanstående erbjudanden kunnat påverka ditt val av skola?



Kommentar: Ungefär hälften av tjejerna (53%) svarade att ovan erbjudanden skulle kunna ha påverkat deras val av skola. Bland killarna ansåg något färre (45%) att erbjudandena kunde ha påverkat deras val av skola. Fler ungdomar från Tyresö (58%) än från Haninge (50%) angav att detta skulle kunna ha påverkat deras val av skola.

Fråga 10. Om något av dessa förslag/erbjudanden hade kommit från en skola i Tyresö, skulle det varit ett alternativ för dig att söka dit i så fall?



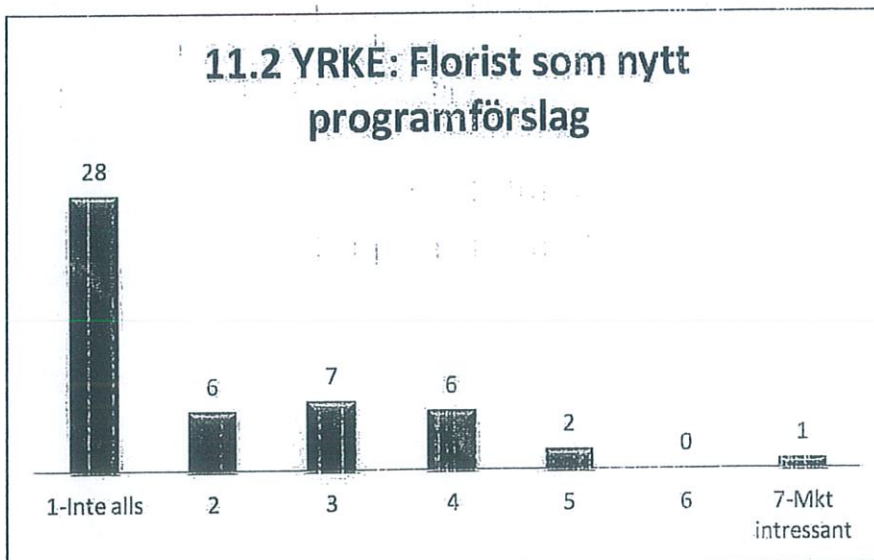
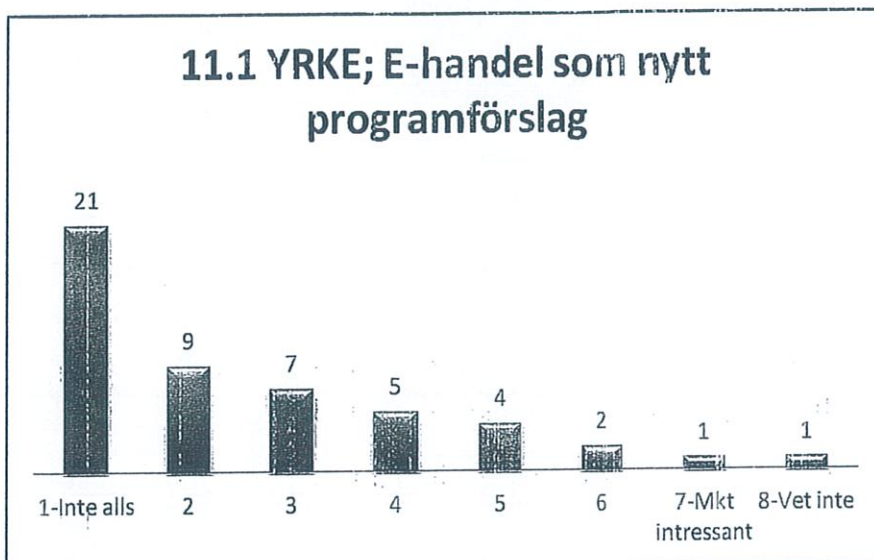
Kommentar: Frågan ställdes endast till de personer som svarade JA eller VET EJ på föregående fråga dvs. fråga 9.

En övervägande majoritet av de tillfrågade svarade att om förslagen/ erbjudandet kom från en skola i Tyresö så skulle de eventuellt ha sökt dit. 68% av Tyresöungdomarna och 44% av Haningeungdomarna uppgav att de skulle kunna tänka sig att välja en skola i Tyresö. Fler tjejer (64%) än killar (55%) svarade att de var positivt inställda till att välja en skola i Tyresö.

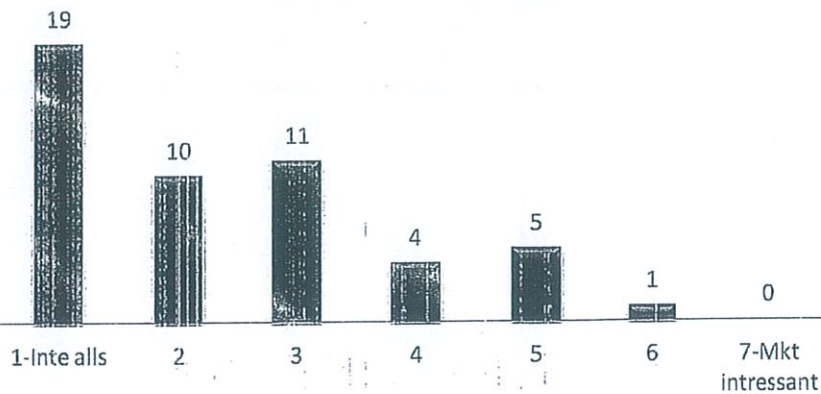
Fråga 11. Ange på en skala mellan 1-7, hur intressant följande programinriktningar skulle vara för dig. 1 betyder inte alls intressant och 7 betyder mycket intressant.

Kommentar: Frågeställningen ställdes till de 50 elever som hade angett att de gick ett yrkesförberedande program.

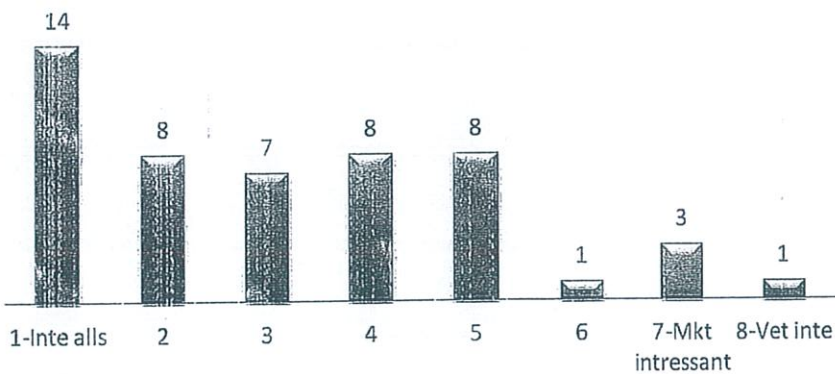
Som framgår av nedan diagram upplevdes inget av programförslagen som speciellt intressanta av ungdomarna, genomgående svarade de flesta de respondenterna "INTE ALLS INTRESSANT" på de olika förslagen.



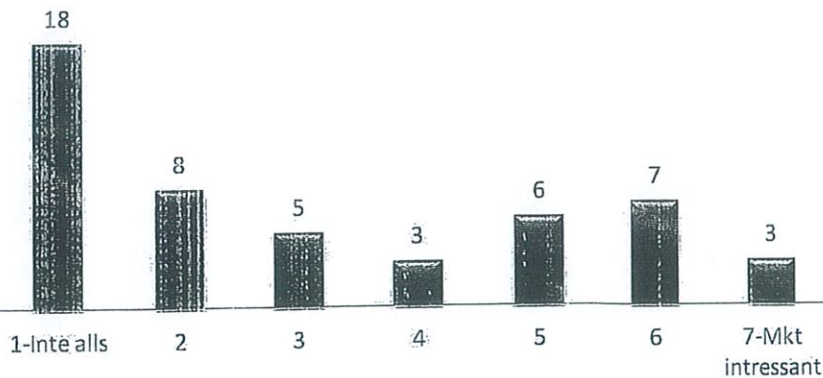
### 11.3 YRKE: Konditor som nytt programförslag



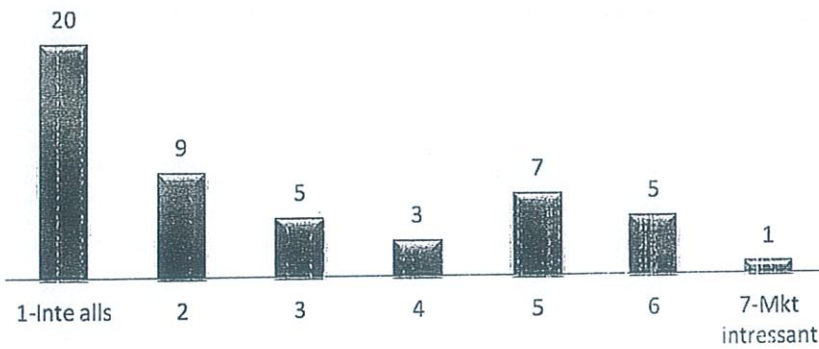
### 11.4 YRKE: Marinteknik som nytt programförslag



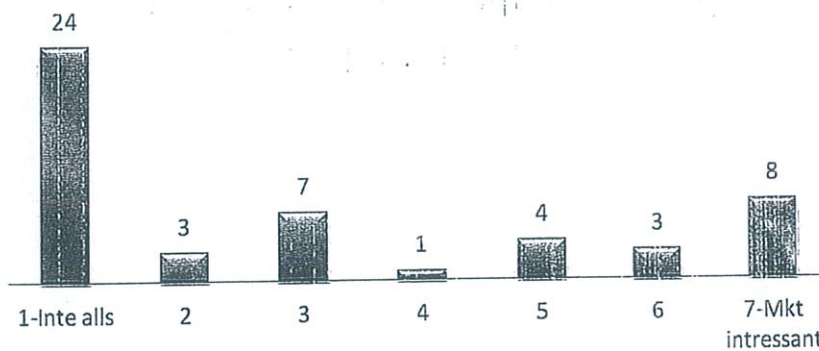
### 11.5 YRKE: Modedesign som nytt programförslag



### 11.6 YRKE: Modeförsäljning som nytt programförslag

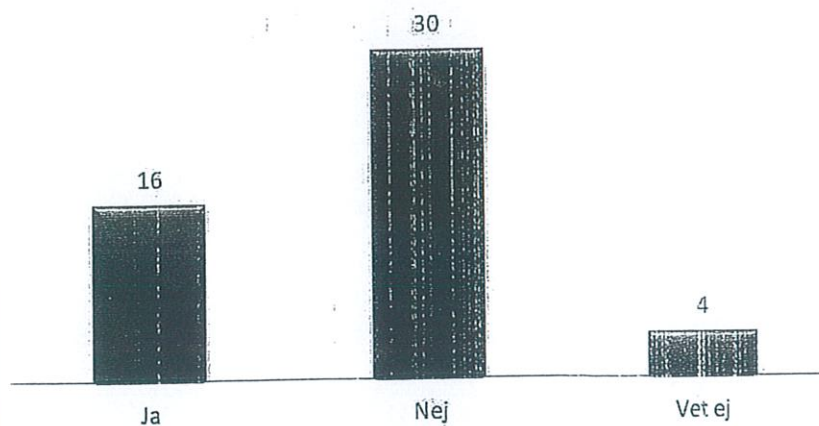


### 11.7 YRKE: Stylist som nytt programförslag



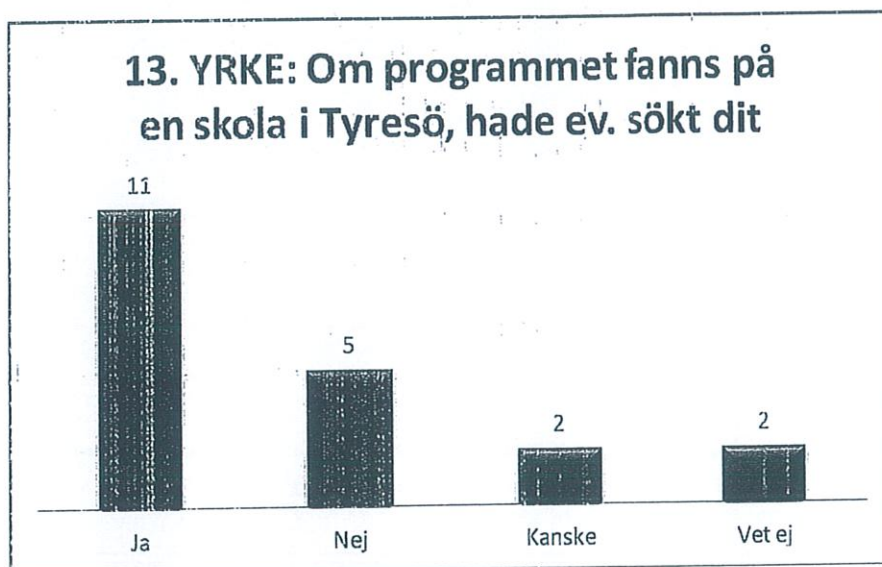
Fråga 12. Hade något av ovanstående programförslag kunnat påverka ditt val av skola?

### 12. YRKE: Påverkat val av skola



Kommentar: Trots att programförslagen inte upplevdes speciellt intressanta för ungdomarna i studien så svarande nästan hälften av dem att det hade kunnat påverka deras val av skola. Det var fler killar (42%) än tjejer (37%) som svarade att programförslagen skulle kunna ha påverkat deras val av skola, i övrigt fanns inga större skillnader mellan Tyresö kontra Haninge.

**Fråga 13.** Om något av dessa programförslag hade kommit från en skola i Tyresö, skulle det varit ett alternativ för dig att söka dit i så fall?



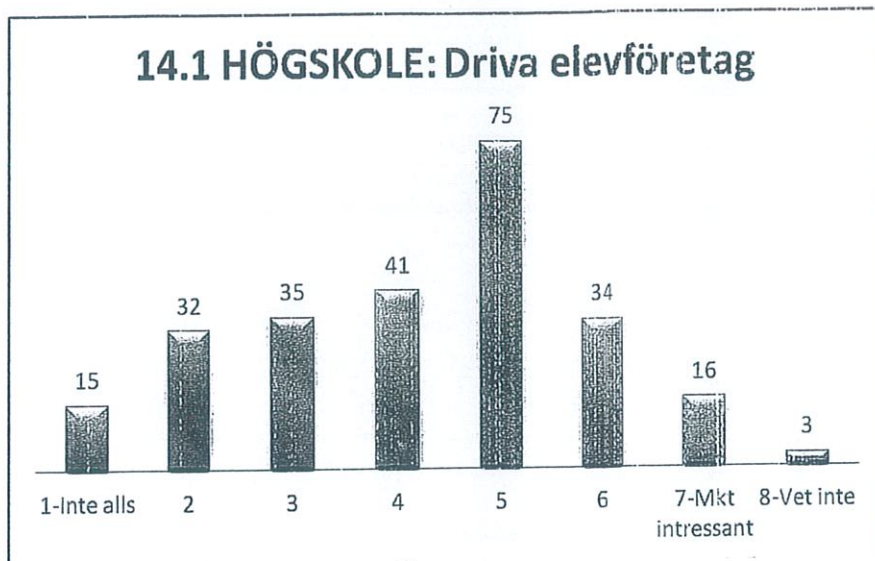
Kommentar: Frågan ställdes endast till de personer som svarade JA eller VET EJ på föregående fråga dvs. fråga 12.

Hälften av de elever som svarde JA på att välja en skola i Tyresö om ovanstående programförslag fanns var tjejer och hälften var killar. Procentuellt sett var det även lika lockande för ungdomar från Tyresö som från Haninge att välja något av ovanstående program om de fanns på en skola i Tyresö.

**Fråga 14.** Ange på en skala mellan 1-7, hur intressant följande erbjudande skulle vara för dig. 1 betyder inte alls intressant och 7 betyder mycket intressant.

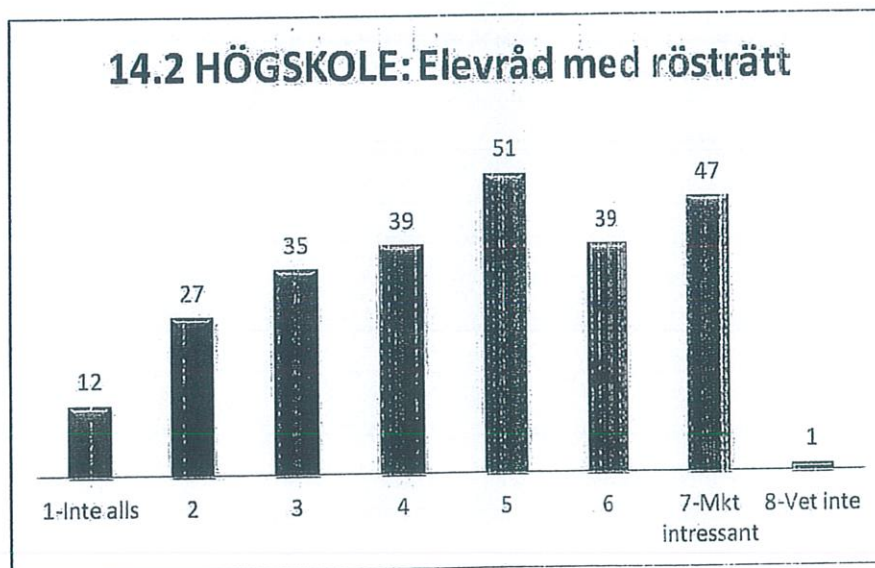
Frågeställningen ställdes till de 251 elever som hade angett att de gick ett högskoleförberedande program.

### 14.1 HÖGSKOLE: Driva elevföretag



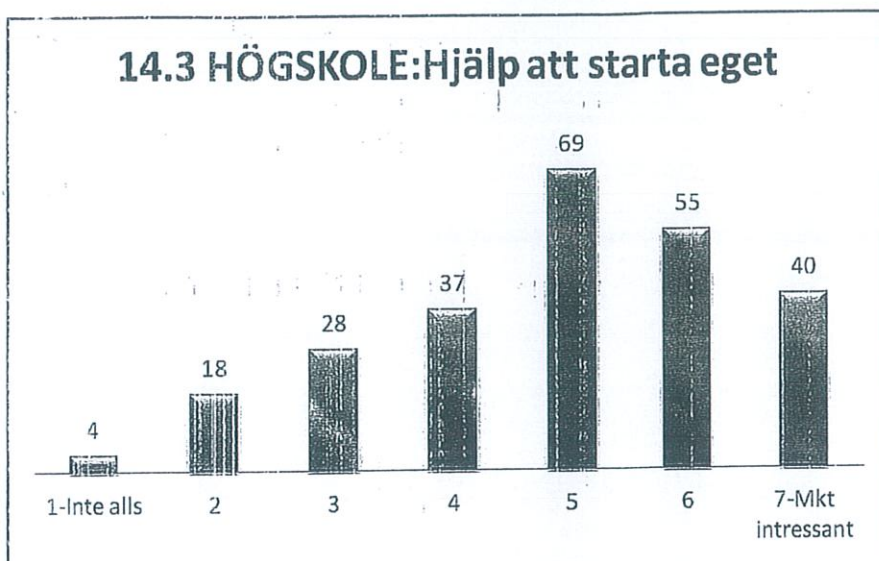
Kommentar: Något fler tjejer (22%) än killar (17%) tycker att "driva elevföretag" är intressant/ mycket intressant. Betydligt fler elever från Tyresö (24%) än elever från Haninge (10%) angav stort intresse för att "driva elevföretag".

### 14.2 HÖGSKOLE: Elevråd med rösträtt



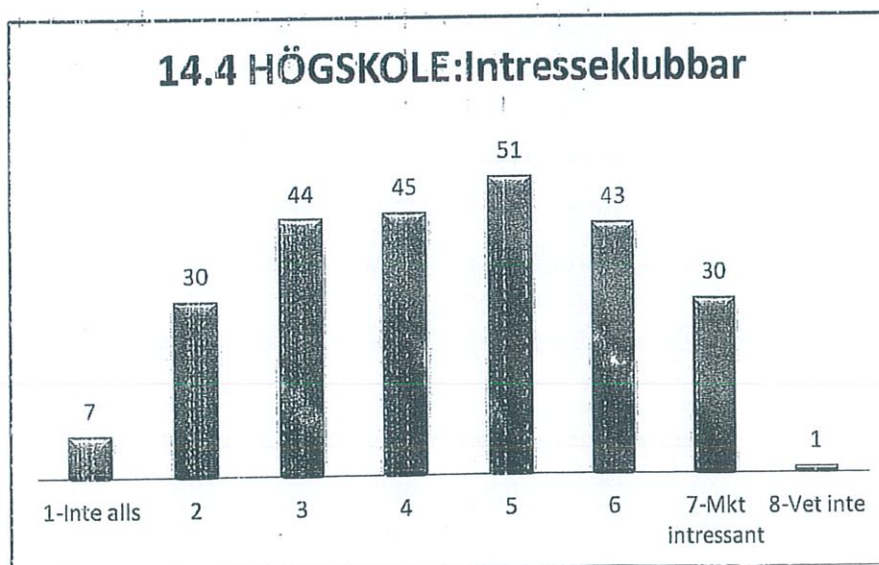
Kommentar: Betydligt fler elever som läser ett högskoleförberedande program i jämförelse med yrkesförberedande program anser att det är intressant/mycket intressant med aktivt "elevråd" med möjlighet att påverka situationen.

Det är fler tjejer (39%) än killar (28%) som har angett att "elevråd" är ett intressant/mycket intressant erbjudande. Frågan har engagerat fler elever från Tyresö (39%) än Haninge (22%).



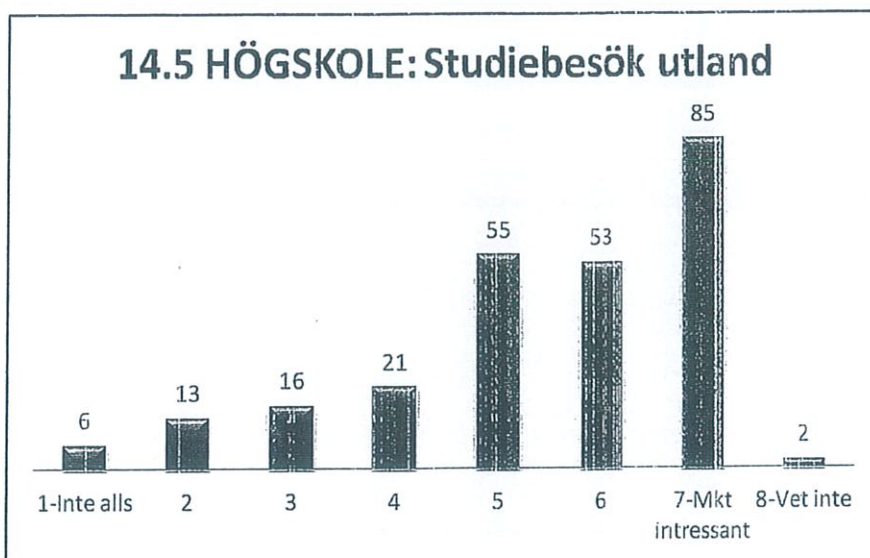
Kommentar: Betydligt fler ungdomar från Tyresö (43%) än Haninge (27%) angav att de tyckte att det var intressant eller mycket intressant med att "få hjälp att starta eget företag". Något fler tjejer (40%) än killar (35%) ansåg att det var intressant eller mycket intressant med att "få hjälp att starta eget".

Tittar man på programfördelningen bland de elever som ansåg att "få hjälp att starta eget" var intressant/mycket intressant så läste 58% ekonomi, 44% estetisk, 32% natur, 38% samhäll och 32% teknik.

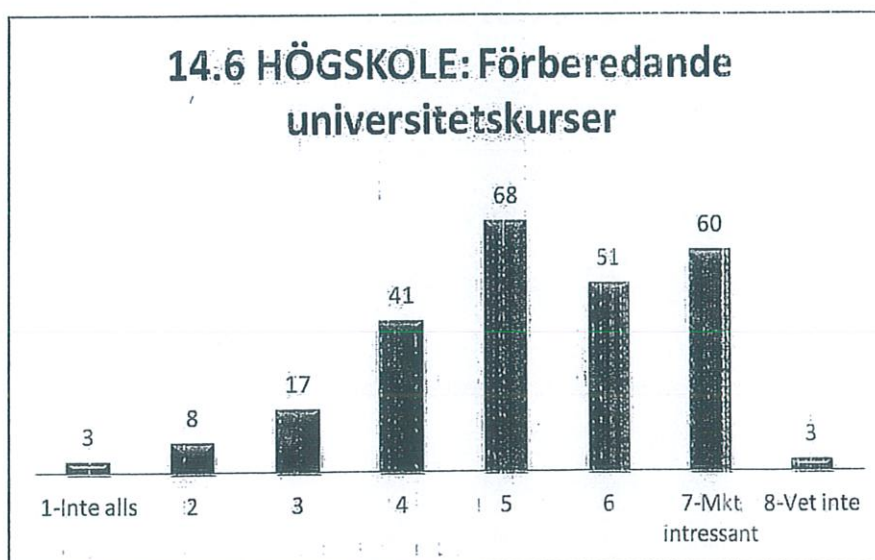


Kommentar: I princip är det lika många tjejer (28%) som killar (30%) som har angett att det tycker att intresseklubbar skulle vara intressant/mycket intressant.

Likaså är det mycket små skillnader hur eleverna från Tyresö respektive Haninge har svarat. 31% av eleverna från Haninge och 28% av eleverna från Tyresö angav att intresseklubbar var ett intressant eller mycket intressant erbjudande.

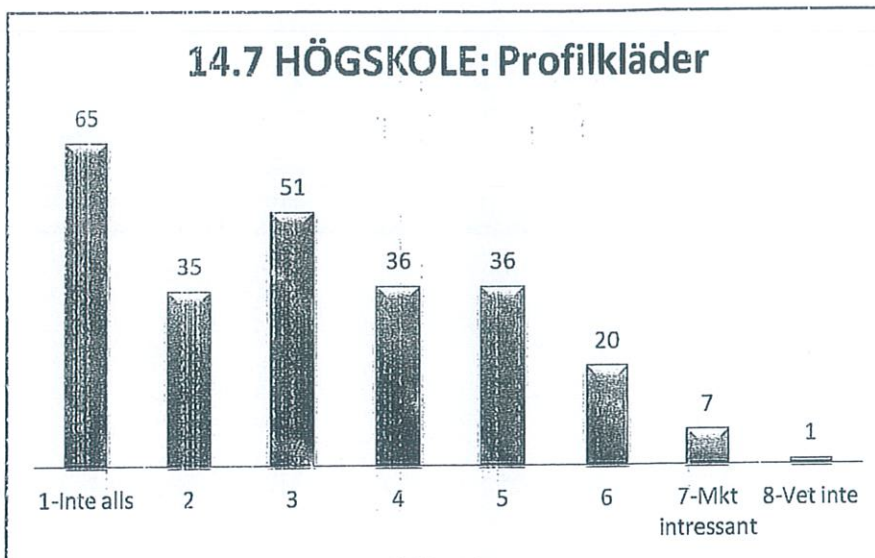


Kommentar: Möjlighet att få göra studiebesök på utländska universitets var utan tvekan det erbjudande som flest ungdomar ansåg var intressant eller mycket intressant. Fler tjejer (62%) än killar (47%) angav att studiebesök på utländska universitet var mycket intressant. Likaså ansåg fler ungdomarna från Tyresö (55%) i jämförelse med ungdomarna från Haninge (32%) att erbjudandet om utländska studiebesök var intressant/mycket intressant. Tittar man på programfördelningen av de elever som ansåg att studiebesök utomlands var intressant/mycket intressant så läste 34% ekonomi, 73% estetisk, 60% natur, 58% samhäll och 40% teknik.

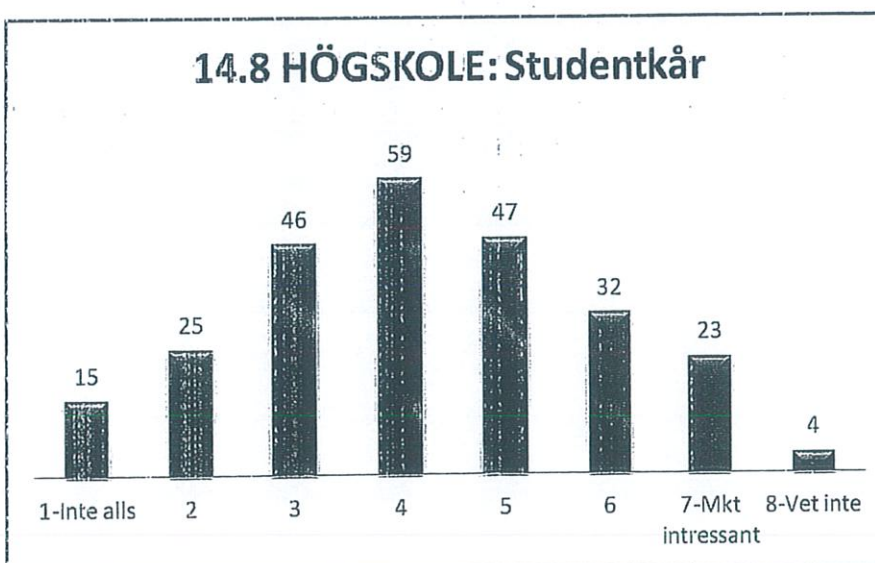


Kommentar: Förberedande universitetskurser är det erbjudande som lockar mest efter möjlighet att besöka utländska universitetet. 50% av tjejerna och 36% av killarna svarade att det vore intressant eller mycket intressant med förberedande universitetskurser. Fler elever från Haninge (31%) än Tyresö (21%) ansåg att det var intressant eller mycket intressant med förberedande universitetskurser. Tittar man på programfördelningen av de elever som ansåg att förberedande universitetskurser var intressant/mycket intressant så läste 29% ekonomi, 58% estetisk, 43% natur, 52% samhäll och 25% teknik.





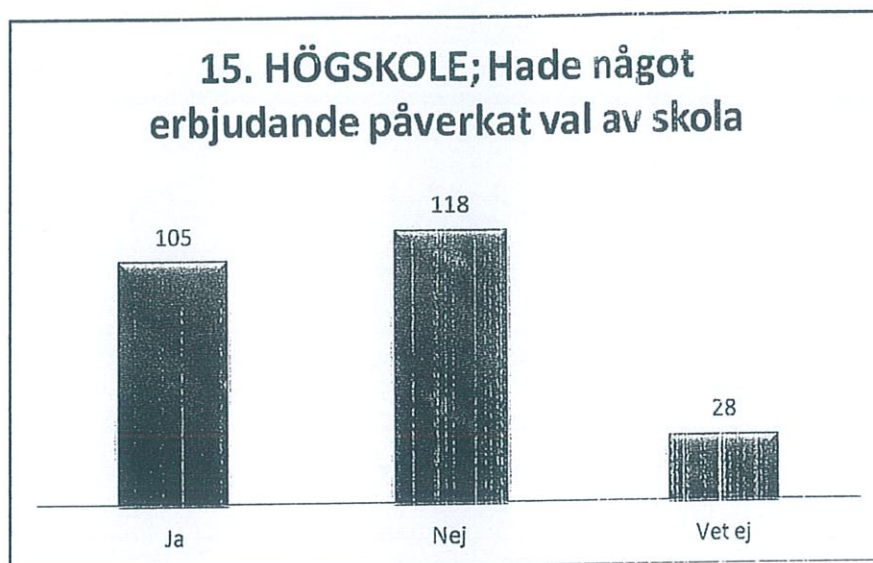
Kommentar: Precis som eleverna som läste yrkesförberedande program så hade de elever som läste högskoleförberedande program ett lågt intresse för profilkläder med skolans emblem. I princip varannan kille svarade att profilkläder INTE ALLS upplevdes som intressant.



Kommentar: 22% av ungdomarna svarade att det vore intressant eller mycket intressant med "studentkår" efter förebild från universitetet. Intresset är i princip lika starkt bland tjejerna (23%) som bland killarna (21%).

Däremot visar materialet ganska stora skillnader beroende på hemkommun. 26% av ungdomarna från Tyresö tyckte att det skulle vara intressant/mycket intressant med studentkår efter förebild från universitetet medan 15% av ungdomarna från Haninge tyckte att detta vore intressant/mycket intressant.

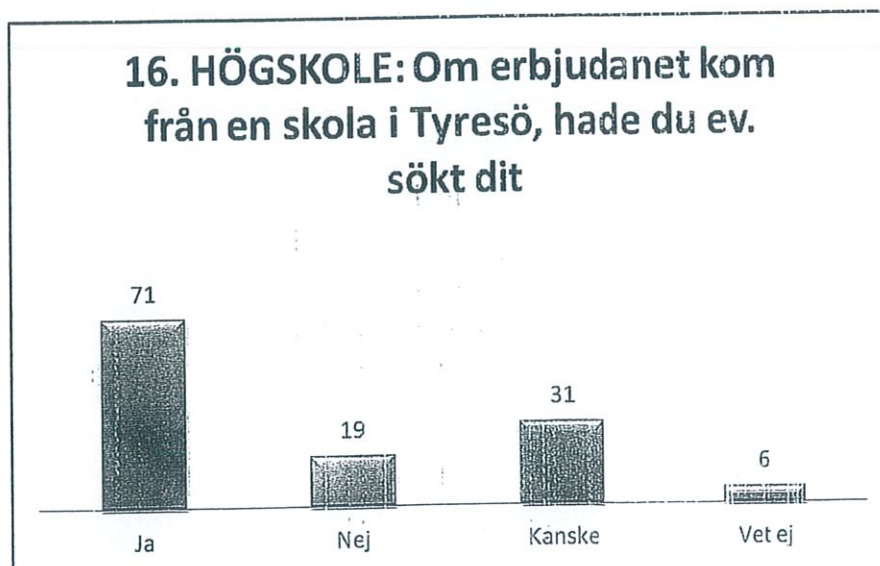
Fråga 15. Hade något av ovanstående erbjudanden kunnat påverka ditt val av skola?



Kommentar: 42% av ungdomarna svarade att ovan erbjudande skulle kunnat ha påverka deras val av skola medan 47% av ungdomarna svarade att de inte skulle påverkas av de olika erbjudandena. Tjejerna (44%) tenderade att vara mer positiva än killarna (39%). Eleverna från Haninge (45%) var något mer positivt till de olika erbjudandena än eleverna från Tyresö (40%). Andelen elever som angav att de var osäkra var främst tjejer.

Tittar man på programfördelningen bland de elever som ansåg erbjudandena hade kunnat påverka deras val av skola läste 58% ekonomi, 22% estetisk, 33% natur, 45% samhäll och 37% teknik.

Fråga 16. Om något av dessa förslag/erbjudanden hade kommit från en skola i Tyresö, skulle det varit ett alternativ för dig att söka dit i så fall?



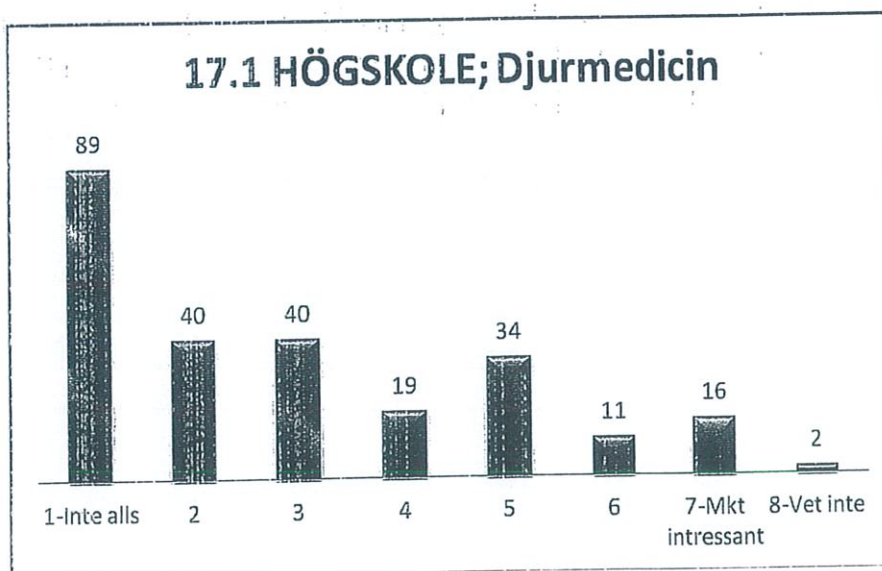
Kommentar: Frågan ställdes endast till de personer som svarade JA eller VET EJ på föregående fråga dvs. fråga 15.

Av de som angav att de skulle välja en skola i Tyresö om ovanstående erbjudande fanns, svarade 61% av tjejerna och 50% av killarna de eventuellt hade sökt till en skola i Tyresö om erbjudandet fanns. Av eleverna från Haninge svarade hela 71% att de skulle kunna sökt till en skola i Tyresö om ovanstående erbjudande fanns medan motsvarande siffra för ungdomar i Tyresö låg på 48%.

Tittar man på programfördelningen bland de elever som ansåg att en skola i Tyresö skulle kunna vara ett alternativ så läste 50% ekonomi, 56% estetisk, 50% natur, 60% samhäll och 63% teknik.

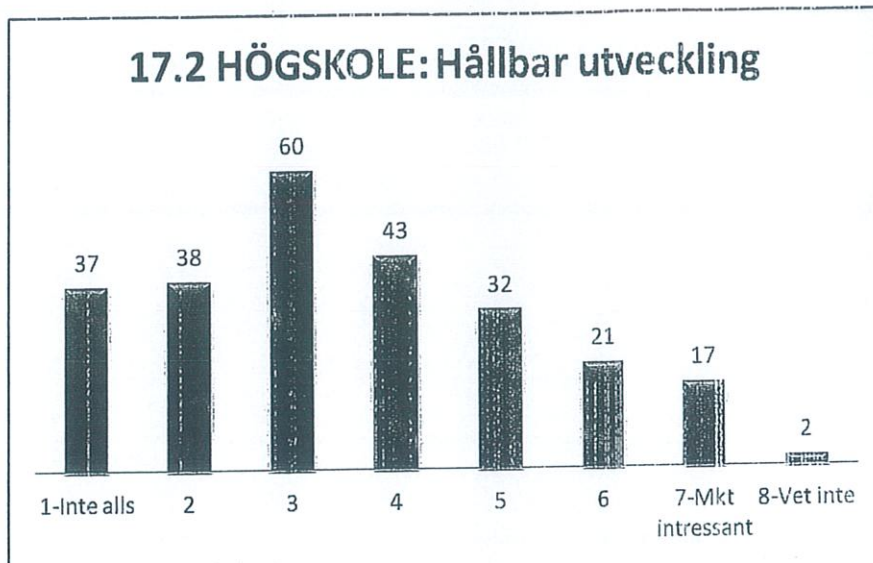
**Fråga 17. Ange på en skala mellan 1-7, hur intressant följande programinriktningar skulle vara för dig. 1 betyder inte alls intressant och 7 betyder mycket intressant.**

Frågan ställdes till de 251 elever som hade svarat att de gick ett högskoleförberedande program.

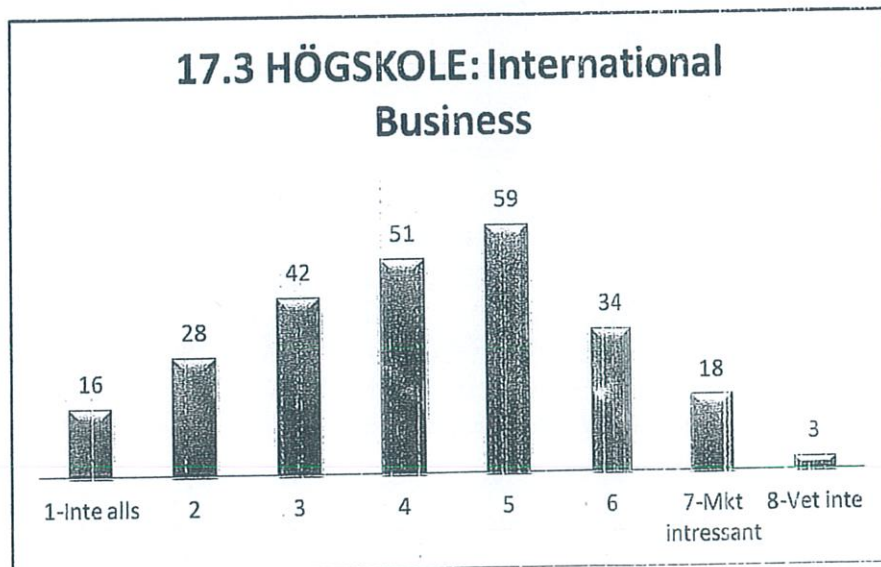


Kommentar: 11% av de tillfrågade eleverna svarade att "djurmedicin" var intressant eller mycket intressant. Fler tjejer (15%) än killar (5%) återfanns i den gruppen.

Procentuellt sett var det ungefär lika många från Tyresö (11%) som från Haninge (10%) som gav djurmedicin höga poäng. Däremot var det fler Tyresöelever (55%) som svarade att djurmedicin INTE ALLS var intressant jämfört med Haningeleverna (45%).

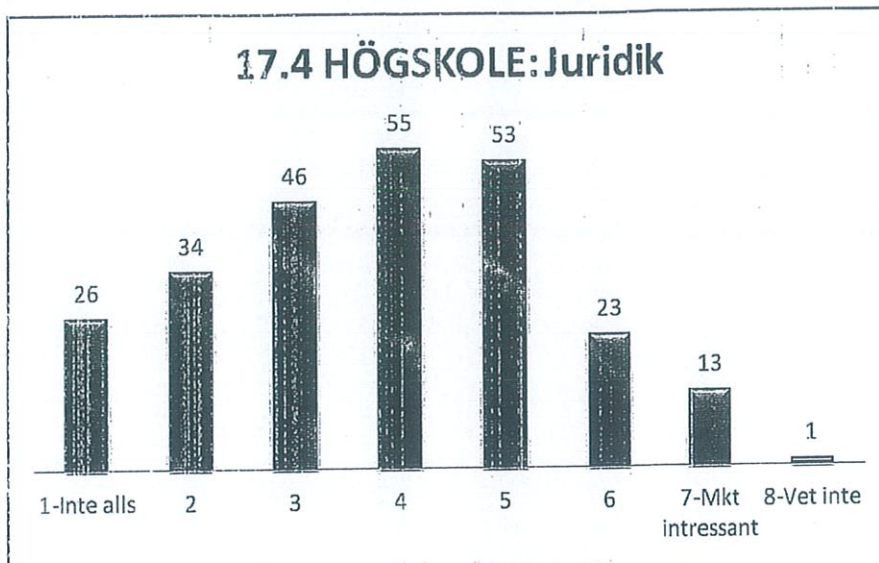


Kommentar: 15% av de tillfrågade eleverna tyckte att "hållbar utveckling" var intressant eller mycket intressant. Eleverna från Haninge (17%) var något mer positivt inställda till "hållbar utveckling" i jämförelse med de elever från Tyresö (13%) som svarade att det var intressant/mycket intressant. Det var också tydligt att fler tjejer (18%) än killar (11%) tycker att "hållbar utveckling" är intressant.

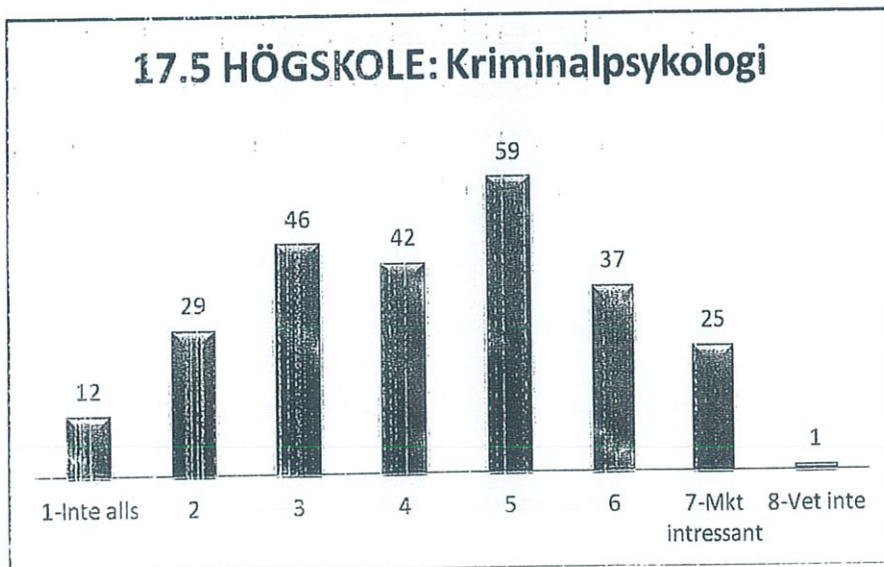


Kommentar: 21% av eleverna svarade att "international business" var intressant eller mycket intressant. Av de elever som gav "international business" höga poäng bodde 23% i Tyresö medan 13% bodde i Haninge, det var något fler tjejer (22%) än killar (19%) som svarade ämnet var intressant/mycket intressant.

44% av de som läste ekonomi tyckte att "International Business" var intressant/mycket intressant, följt av 19% av de som läste ett samhällsvetenskapligt program.



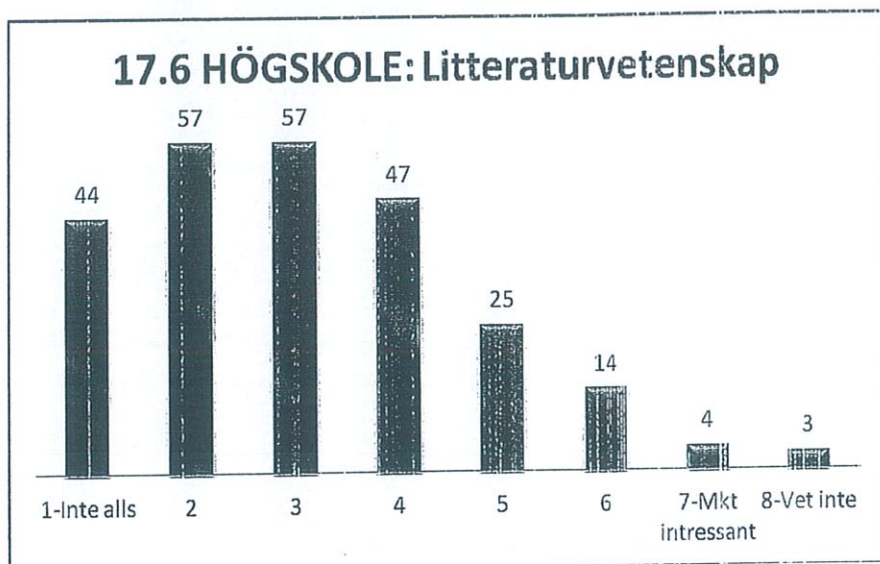
Kommentar: 14% av de tillfrågade svarade att "juridik" var intressant eller mycket intressant. Nästan dubbelt så många av de som gav "juridik" höga poäng bor i Tyresö (16%) jämfört med Haninge (8,5%). Fler tjejer (17%) än killar (11%) tyckte att "juridik" var intressant eller mycket intressant. Tittar man på programfördelningen bland de elever som ansåg att "juridik" var intressant/mycket intressant så läste de följande program: ekonomi 20%, estetisk 15%, natur 11%, samhäll 19% och teknik 5%.



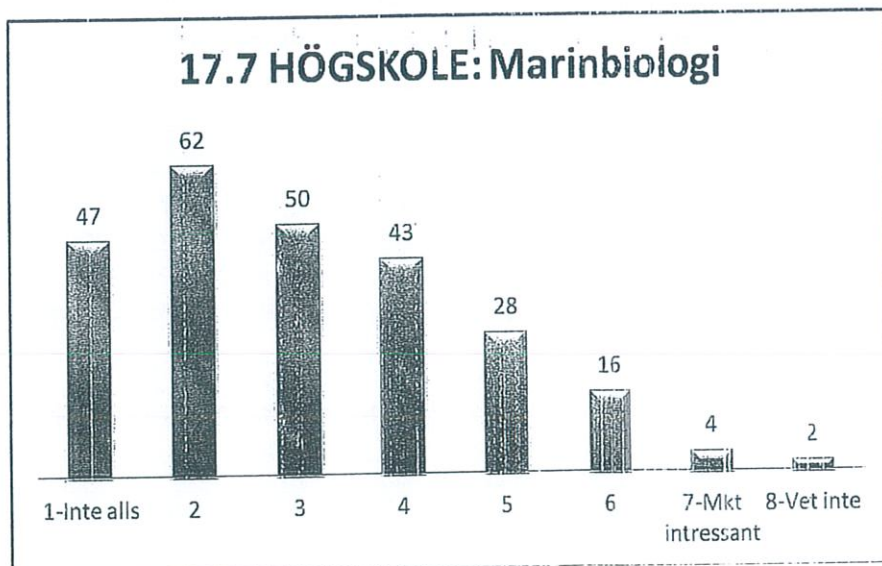
Kommentar: 25% av de tillfrågade eleverna svarade att "kriminalpsykologi" var intressant eller mycket intressant. Procentuellt sett var det lika många från Haninge (ca 24%) som från Tyresö (ca 26%) som gav "kriminalpsykologi" höga poäng. Däremot var det tydligt att fler tjejer (28%) än killar (20%) svarade att de tyckte att "kriminalpsykologi" var intressant eller mycket intressant.

Tittar man på programfördelningen bland de elever som ansåg att ämnet var intressant/mycket intressant så läste 19% ekonomi, 23% estetisk, 17% natur, 35% samhäll och 15% teknik.

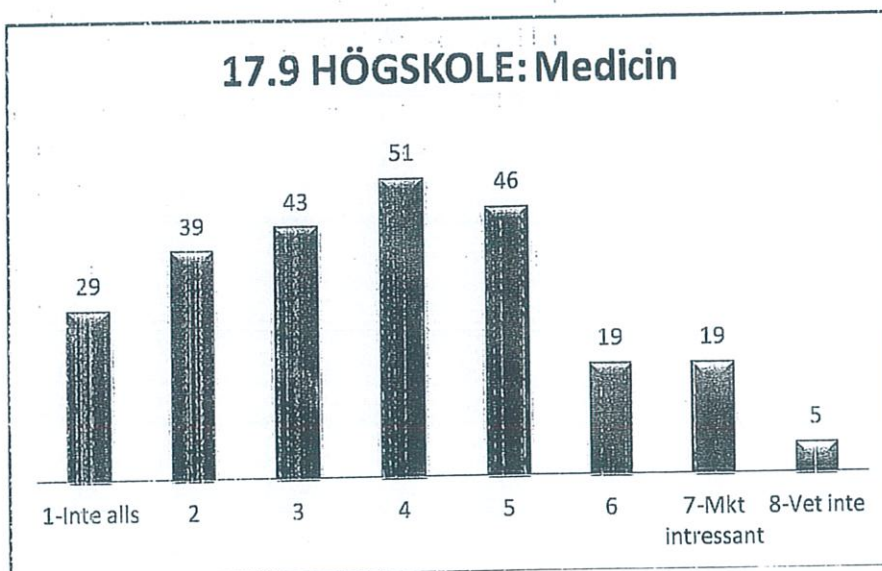
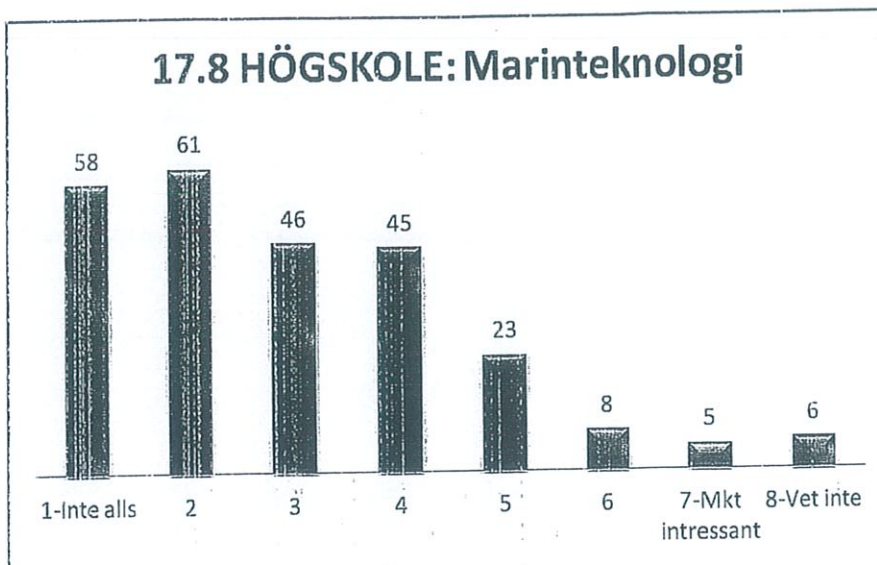
Av del elever som svarade att "kriminalpsykologi" var intressant/mycket intressant läser 20% på Fredrika Bremer, 12% på Nacka Gymnasium, 10% vardera på Vittra och Värmdö Gymnasium. 5% av de tillfrågade som svarade att "kriminalpsykologi" var intressant läser idag på Tyresö Gymnasium.



Kommentar: Ett av de nya programförslag som fick lågt intresse var litteraturkunskap där bara 7% svarade att det var intressant eller mycket intressant och i princip var det uteslutande tjejer (14 st) som gav "litteraturvetenskap" höga poäng.



Kommentar: Såväl "Marinbiologi" som "Marinteknologi" hade lågt intresse i elevgruppen.



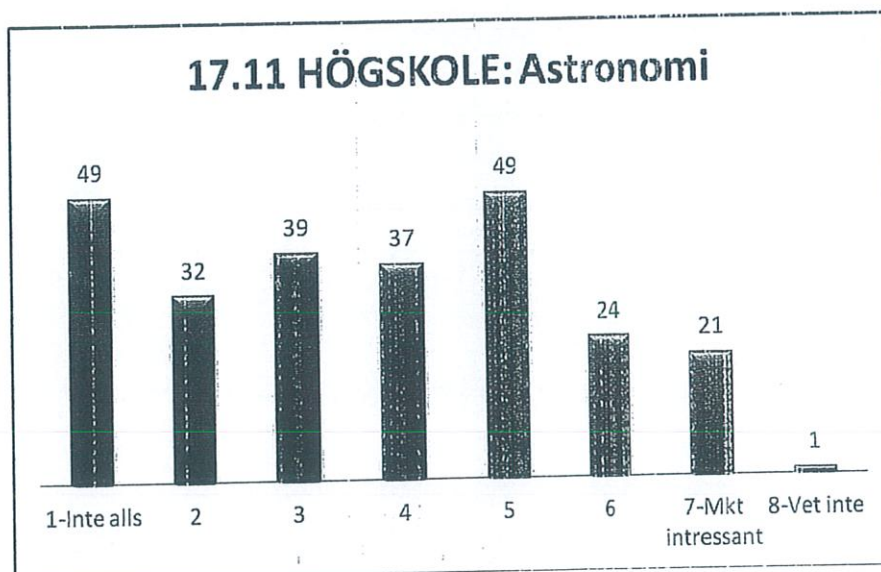
Kommentar: 15% av de tillfrågade eleverna svarade att "medicin" var intressant eller mycket intressant. Det var något fler tjejer (18%) än killar (11%) som gav "medicin" höga poäng. Något fler av de som tyckte att "medicin" var intressant/mycket intressant bodde i Tyresö (16%) i jämförelse med Haninge (12%).

Tittar man på programfördelningen bland de elever som ansåg att "medicin" var intressant/mycket intressant så läste 6% ekonomi, 14% estetisk, 39% natur, 13% samhäll och 3% teknik.

De elever som gav "medicin" höga poäng går idag främst på Fredrika Bremer, Nacka Gymnasium eller Tyresö Gymnasium.



Kommentar: 13% av de tillfrågade eleverna svarade att "miljöteknik" var intressant eller mycket intressant. I princip svarade lika många tjejer (13%) som killar (14%) att "miljöteknik" var intressant/mycket intressant. Det fanns inga tydliga skillnader mellan vad ungdomarna i de olika kommunerna tyckte om "miljöteknik". 13% av ungdomarna i såväl Haninge som Tyresö svarade att "miljöteknik var intressant eller mycket intressant.

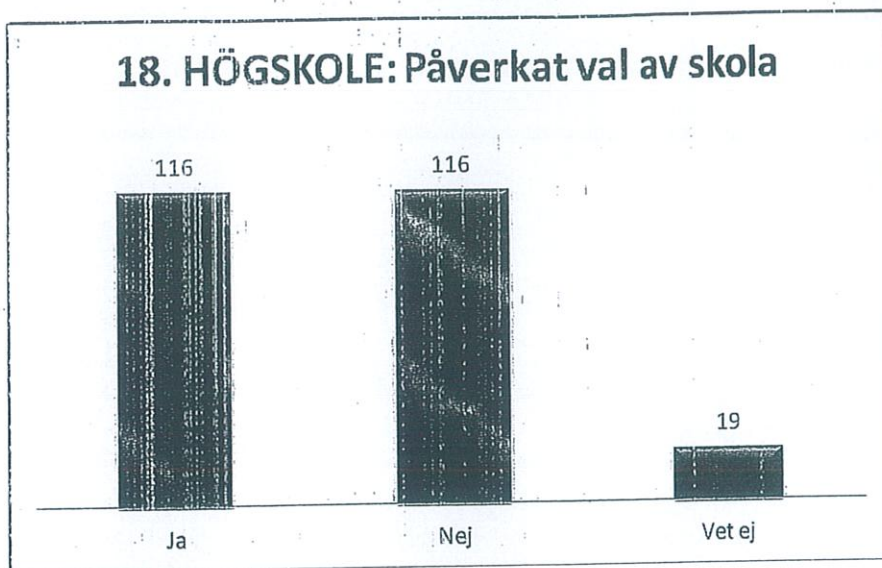


Kommentar: 18% av eleverna i undersökningen svarade att "astronomi" var intressant eller mycket intressant. Något fler elever i Tyresö (19%) i jämförelse med Haninge (16%) gav "astronomi" höga poäng. Ämnet tycktes även intressera något fler killar (19%) än tjejer (19%).

Tittar man på programfördelningen bland de elever som ansåg att "astronomi" var intressant/mycket intressant så läste 8% ekonomi, 25% estetisk, 17% natur, 15% samhäll och 23% teknik.



Fråga 12. Hade något av ovanstående programförslag kunnat påverka ditt val av skola?



Kommentar: Precis lika många av de tillfrågade eleverna svarade att nämnda programinriktningar skulle kunna påverkat deras val av skola. Totalt sett var det fler tjejer (61%) än killar (39%) som menade att programförslagen skulle kunnat påverka deras val av skola. Av de som svarade att det skulle ha påverkat sitt val av skola bodde ca 63% i Tyresö och ca 35% i Haninge.

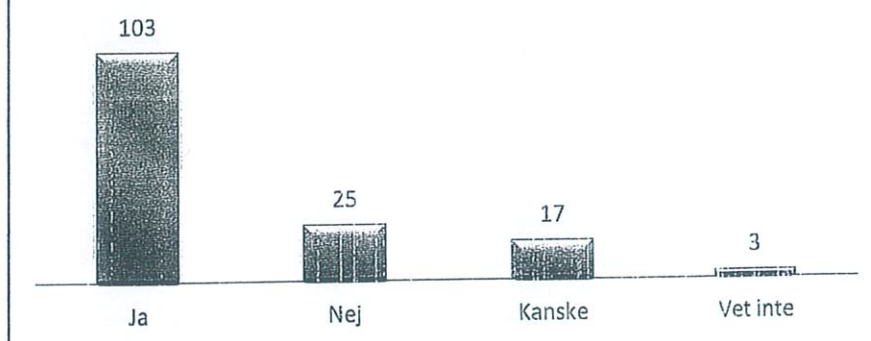
Tittar man på programfördelningen bland de elever som svarade att programförslagen hade kunnat påverka deras val av skola så läste 60% ekonomi, 38% estetisk, 50% natur, 45% samhäll och 37% teknik.

Av de elever som svarade att programförslagen skulle kunna påverkat deras val av skola gick 24% på Fredrika Bremer, 9% på Nacka Gymnasium, 8,5% på Värmdö Gymnasium, 7% på Vittra. 5% av eleverna som svarade JA på att programinriktningarna hade kunnat påverka deras val av skola går idag på Tyresö Gymnasium.

**Fråga 19. Om något av dessa programförslag hade kommit från en skola i Tyresö, skulle det varit ett alternativ för dig att söka dit i så fall?**

Frågan ställdes endast till de personer som svarade JA eller VET EJ på föregående fråga dvs. fråga 18.

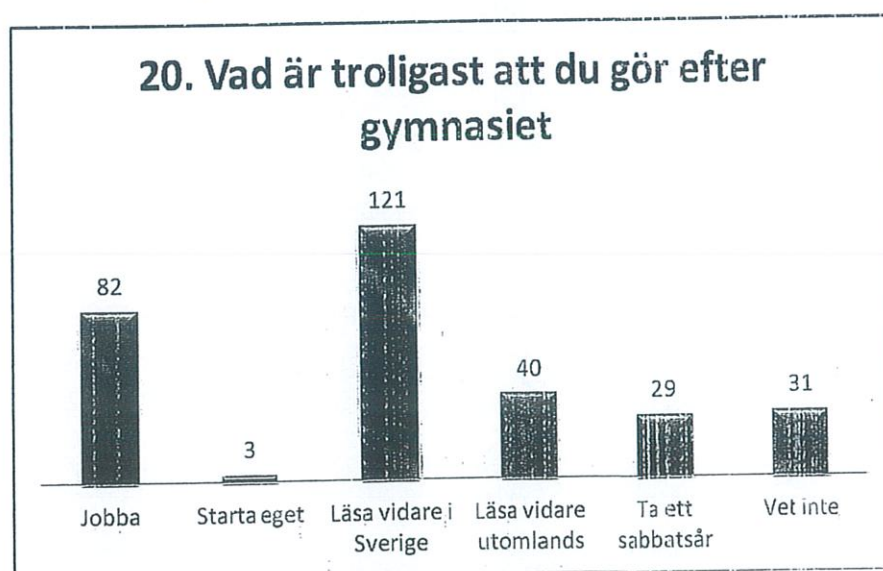
### 19. HÖGSKOLE: Om programmet fanns på en skola i Tyresö, hade ev. sökt dit



Kommentar: Av de elever som svarade JA på att de eventuellt hade sökt programmet om det fanns på en skola i Tyresö så var majoriteten tjejer (61% mot 39% killar). Totalt sett har fler elever från Haninge (72%) än från Tyresö (67%) svarat att de skulle kunna tänka sig att söka till en skola i Tyresö om just det programmet fanns där. I princip samtliga personer som har svarat NEJ på frågan (21 st), bor i Tyresö.

Tittar man på programfördelningen bland de elever som svarade att de ställde sig positiva till att söka till en skola i Tyresö om programmet fanns där så läste 15% ekonomi, 14% estetisk, 16% natur, 36% samhäll och 15% teknik.

Fråga 20. Vad är troligast att du kommer att göra efter gymnasiet?



Kommentar: Totalt sett svarade drygt hälften ungdomarna (53%) att de ville läsa vidare efter gymnasiet, av dem ville en fjärdedel studera utomlands. Av killarna svarade 42% att de skulle läsa vidare i Sverige men bara 9% ville studera utomlands. Av tjejerna svarade 37% att de tänkte läsa vidare i Sverige medan 17% svarade att de ville läsa vidare utomlands. Något fler av killarna (29%) i jämförelse med tjejerna (25%) svarade att de tänkte börja jobba efter gymnasiet.

## Korstabuleringar - Ungdomar ÅK 9

Korstabulering innebär att man analyserar enskilda grupper beroende på hur de har svarat – eller inte svarat i syfte att se hur dessa svar skiljer sig från andra grupper/kluster i materialet.

I detta avsnitt redovisas de slutsatser som dragits ur korstabuleringar baserade på det statistiska materialet. Vi har endast valt att redovisa sådant som har en hög statistisk signifikans. I praktiken innebär detta att vi valt bort avvikelser som ligger över gränsvärdet 10 % i förhållande till felmarginalen.

### Kriminalpsykologi

- ❖ Samhällsprogrammet dominerar stort (8/10)
- ❖ 25% av de som valt studieförberedande program anser profilen kriminalpsykologi mycket intressant
- ❖ 65% av de som anser kriminalpsykologi vara mycket intressant säger att de skulle påverkats i sitt gymnasieval om denna profil funnits
- ❖ 90% av de som säger sig ha påverkats i sitt gymnasieval skulle kunna tänka sig Tyresö som studieort
- ❖ 14% av de som valt studieförberedande program uppger att de skulle ha valt kombinationen Kriminalpsykologi och Tyresö om detta alternativ funnits
- ❖ Totalmarknad i Tyresö/Haninge (2012) : 209 Elever
- ❖ Konkurrenter: Fredrika Bremer (Kriminologi), Östra (Kriminologi), Täby (Kriminologi)

### International Business

- ❖ 50/50 mellan Samhällsprogrammet och Ekonomiprogrammet
- ❖ 21% av de som valt studieförberedande program anser profilen International Business mycket intressant
- ❖ 58% av de som anser International Business vara mycket intressant säger att de skulle påverkats i sitt gymnasieval om denna profil funnits
- ❖ 93% av de som säger sig ha påverkats i sitt gymnasieval skulle kunna tänka sig Tyresö som studieort
- ❖ 11% av de som valt studieförberedande program uppger att de skulle ha valt kombinationen International Business och Tyresö om detta alternativ funnits
- ❖ Totalmarknad i Tyresö/Haninge (2012) : 165 Elever delat på två program
- ❖ Konkurrenter: Thoren Business School, YBC, Påhlmans + 27 andra skolor i Stockholm

## Medicin

- ❖ Naturvetenskapliga programmet dominerar stort (7/10)
- ❖ 15% av de som valt studieförberedande program anser profilen Medicin mycket intressant
- ❖ 68% av de som anser Medicin vara mycket intressant säger att de skulle påverkats i sitt gymnasieval om denna profil funnits
- ❖ 88% av de som säger sig ha påverkats i sitt gymnasieval skulle kunna tänka sig Tyresö som studieort
- ❖ 9% av de som valt studieförberedande program uppger att de skulle ha valt kombinationen International Business och Tyresö om detta alternativ funnits
- ❖ Totalmarknad i Tyresö/Haninge (2012) : 135 Elever
- ❖ Konkurrens: Huddinge Gymnasium, School of Experience & Science (Solna), Tullinge Gymnasium

## Rymd/Astronomi

- ❖ Samhällsprogrammet, Teknikprogrammet, Naturvetenskapliga programmet samt Estetiska programmet i lika delar (25%)
- ❖ 18% av de som valt studieförberedande program anser profilen Rymd/Astronomi mycket intressant
- ❖ 69% av de som anser Rymd/Astronomi vara mycket intressant säger att de skulle påverkats i sitt gymnasieval om denna profil funnits
- ❖ 90% av de som säger sig ha påverkats i sitt gymnasieval skulle kunna tänka sig Tyresö som studieort
- ❖ 11% av de som valt studieförberedande program uppger att de skulle ha valt kombinationen Rymd/Astronomi och Tyresö om detta alternativ funnits
- ❖ Totalmarknad i Tyresö/Haninge (2012) : 165 Elever delat på fyra program
- ❖ Konkurrenter: Rymdgymnasiet i Kiruna (Riksintag)

# Referensinformation

## Målmarknadens storlek

Folkbokförda elever i respektive kommun som går i ÅK9 2012/2013

Tyresö kommun	551 st	} 1 496 st
Haninge kommun	945 st	
Värmdö kommun	489 st	
Nacka kommun	974 st	
Totalt:	2 959 st	

## Slutsatser

Till att börja med konstaterar vi att det som uppfattas som en unik säljfördel för en elev som valt ett yrkesförberedande program ej är av samma typ som de unika säljfordelar som ungdomar som valt högskoleförberedande program uppfattar som mest attraktiva. Psykografin i dessa båda grupper skiljer sig alltså avsevärt, vilket leder oss till slutsatsen att det ej är lämpligt att marknadsföra ett och samma varumärke till båda målgrupperna. De är helt enkelt för olika för att kunna uppskatta samma typ av säljfordelar.

De ungdomar som valt yrkesförberedande program upplever att de mest attraktiva säljfordelarna är sådant som kan hjälpa dem att skaffa sig en betald sysselsättning direkt efter gymnasiet, emedan ungdomar som valt högskoleförberedande program främst är fokuserade på unika säljfordelar som kan stimulera ett specifikt specialintresse hos individen. Utöver detta återfinns även programöverskridande unika säljfordelar som attraherar dessa ungdomar i form av utlandsvistelser/ utlandskoppling samt högskolekurser. Kort sagt vill dessa ungdomar få uppleva delar av universitetslivet redan på gymnasiet.

## Rekommendationer

Vår primära rekommendation handlar om att Tyresö Kommun bör dela upp sin gymnasieverksamhet i två helt skilda varumärken där det ena vänder sig till ungdomar med intresse att studera vidare efter gymnasiet och det andra varumärket har sin primärmålgrupp bland de ungdomar som främst söker en betald sysselsättning efter gymnasietiden.

Vidare rekommenderar vi att det varumärke som vänder sig till de yrkesfokuserade ungdomarna skapar en unik säljfördel/varumärkesprofil baserad på ungdomarnas önskan om att direkt efter gymnasiet ha en anställning eller ett eget företag, kort sagt bör detta varumärke vara nyckeln till arbetslivet för ungdomarna.

Det varumärke som har universitets och högskolefokuserade ungdomar som primär målgrupp bör främst ha möjligheten att få läsa spetsutbildning inom ett specifikt intresseområde, i kombination med utlandskoppling och högskolekurser, således en möjlighet att få gå på college/universitet redan under gymnasietiden.

Vi rekommenderar även att den första spetsprofilen/fakulteten benämns som **School of forensic science** (krim) och baseras på ämnena kriminalpsykologi, kriminalteknologi, juridik (brott & straff) samt rättsmedicin. Detta innebär att samhällsprogrammet och det naturvetenskapliga programmet bör vara basen för den första spetsprofilen som det nya varumärket skall ha i sin spetsportfölj. Som ett andra steg är det vår rekommendation att man satsar på en **School of international business**, vilket baseras på en kombination av ekonomiprogrammet och det samhällsvetenskapliga programmet.

# Bilagor

## 1. Antal antagna, sökande och utförlig beskrivning

Program	Antal antagna	Antal sökande	Utförlig beskrivning
BAMAL-TYG, Bygg- och anläggningsprogrammet inr måleri, Tyresö gymnasium	12	16	11
BA-TYG, Bygg- och anläggningsprogrammet Tyresö gymnasium	27	18	17
EEDAT-TYG, El- och energiprogrammet, inr dator och kommunikationsteknik, Tyresö gymnasium	21	22	22
EEELI-TYG, El- och energiprogrammet, inr elfeknik, Tyresö gymnasium	32	16	30
FT-TYG, Fordons- och transportprogrammet, Tyresö gymnasium	23	26	17
HITUR-TYG, Hotell och turismprogrammet inr turism och resor, Tyresö gymnasium	23	24	22
HVFR1-TYG, Hantverksprogrammet inr frisör, Tyresö gymnasium	20	18	17
NANAT-TYG, Naturvetenskapsprogrammet inr naturvetenskap, Tyresö gymnasium	7	32	10
SABET-TYG, Samhällsvetenskapsprogrammet inr beteendevetenskap, Tyresö gymnasium	22	32	31
SASAM-TYG, Samhällsvetenskapsprogrammet inr samhällsvetenskap, Tyresö gymnasium	22	32	18
TEDES-TYG, Teknikprogrammet inr design och produktutveckling Tyresö gymnasium	14	32	13
HVSÄR-TYG, Hantverksprogrammet, Tyresö gymnasieskola	2	10	2
IMINDASP-TYG, Individuellt alternativ med Aspergerinriktning, Tyresö gymnasium	3	6	2
IMIND-TYG, Individuellt alternativ, Tyresö gymnasium	7	10	20
IMPRESASP-TYG, Preparandutbildning med Aspergerinriktning, Tyresö gymnasium	0	6	3
IMPRES-TYG, Preparandutbildning, Tyresö gymnasium	2	20	8
IMVTSÄR-TYG, Individuella programmet Verksamhetsstråning, Tyresö gymnasieskola	3	5	2
IMYTSÄR-TYG, Individuella programmet Yrkestråning, Tyresö gymnasieskola	3	5	3
SMOSSÄR-TYG, Specialformat program Omvårdnad och Service, Tyresö gymnasieskola	3	10	3

## 2. De 50 första skolorna-Tyresöelever

	Antal	1:a hands val
Tyresö kommun	416	187
Stockholms stad	220	69
Haninge Kommun	218	76
Nacka kommun	214	68
Värmdö kommun	168	47
Mediagymnasiet i Nacka	68	25
Kunskapsgymnasiet Globen	51	16
Klara Södra gymnasium	47	9
NTI-gymnasiet Stockholm	44	13
Thoren Business School	43	19
Nacka Praktiska gymnasium	38	8
John Bauergymnasiet i Stockholm	36	9
Cybergymnasiet Odenplan	34	3
Kulturama Gymnasium	33	12
Vittragymnasiet Sickla	32	10
Fryshusets gymnasium	30	8
JENSEN gymnasium Södra	27	6
Internationella Engelska gymnasiet	26	12
Vittra Södermalm	25	6
Plusgymnasiet	22	7
Rytmus, Musikergymnasiet	21	12
Huddinge kommun	19	3
Stockholms tekniska gymnasium	18	5
Didaktus skolor Liljeholmen	16	3
Realgymnasiet i Stockholm	16	4
Viktor Rydberg Gymn Odenplan	16	3
Designgymnasiet i Nacka	14	4
Djurgymnasiet Stockholm	14	4
Hermods Gymnasium	11	3
Elektrikergymnasiet i Stockholm	10	3
Stockholms Stadsmission skola	10	1
Fria gymnasieskolan i Haninge	9	1
JENSEN gymnasium Västra	9	3
Viktor Rydberg gymn Jarlplan	9	4
Marina läroverket i Danderyd	8	3
Mikael Elias Teoretiska gymn.	8	1
Påhlmans gymnasium	8	3
Stockholms Estetiska gymnasium	8	3
Stockholms Praktiska gymn. Liljeholmen Liljeholmen	8	2
JENSEN gymnasium Norra	7	2
Klara Norra Gymnasium	7	0
International IT College of Sweden	6	0
Internationella Kunskapsgymn/Intern Coll	6	0
Nacka Enskilda gymnasium	6	2
Athleticagymnasiet	5	0
Design & Construction College, Hermods	5	1
Enskilda gymnasiet	5	2
Framtidsgymnasiet i Stockholm	5	2
Kungstensgymnasiet	5	0
Stockholms läns landsting	5	2

### 3. Sökande till Tyresö Gymnasium

(Folkbokförda utanför Tyresö)

Tyresö kommun	416
Stockholms stad	151
Haninge Kommun	106
Nacka kommun	40
Huddinge kommun	8
Nynäshamns kommun	6
Troligen asylsökande Tyresö	4
Botkyrka kommun	3
Värmdö kommun	3
Sundbyberg stad	2
Upplands Väsby kommun	2
Troligen asylsökande Botkyrka	1
Asylsökande Stockholm	1
Asylsökande Haninge	1
Asylsökande Tyresö	1
Enköping	1
Gotland	1
Heby	1
Norberg	1
Norrtälje	1
Nyköping	1
Ockelbo	1
Sala	1
Torsby Stjerneskolans	1
Österåkers kommun	1
<b>Totalt</b>	<b>755</b>

### 4. Programval till Tyresö gymnasium

Elever folkbokförda utanför Tyresö

BA-TYG	32	9
BAMAL-TYG	24	4
EEDAT-TYG	31	8
EEELT-TYG	42	4
FT-TYG	42	3
HTTUR-TYG	26	9
HVFRI-TYG	28	9
NANAT-TYG	32	0
SABET-TYG	42	6
SASAM-TYG	21	1
TEDES-TYG	19	2
INTR/SÄR/PREPARAND etc.	47	18
<b>Totalt (inkl. introduktion/Sär etc.)</b>	<b>329</b>	<b>73</b>



## 5. Antagningsstatistik

### Kortfattad antagningsstatistik, Tyresö Gymnasium

Program	Inriktningar	Antal platser	Antagna	Lediga	Kö
Bygg (anl-anl/måleri)	2	18+16	18+10	0+6	4
El (dator-el.tekn)	2	22+36	22+30	0+6	1
Fordon	1	26	21	5	
Hantverk (frisör)	1	18	18	0	2
Hotell/turism	1	24	22	2	
Natur-natur	1	32	10	22	
SAM (Beteende-SAM)	2	32+32	31+18+14		
Teknik-design/produ.utv	1	32	11	21	
<b>Totalt:</b>		<b>288</b>	<b>211</b>	<b>77</b>	<b>7</b>

### Kortfattad antagningsstatistik, Fredrika Bremer

Program	Inriktningar	Antal platser	Antagna	Lediga	Kö
Bygg (husbyggn-måleri)	2	36+20	34+20 2+0	2	
BF (fritid-ped.arbete)	2	20+20	20+36 0	2+7+1	
El (elteknik)	1	36	36	0	23
Ekonomi	1	32	32	0	8
Estetisk (bild-media-musik)	3	24+44+24	17+34+18	10+6+6	
FT (kaross-last-pers-transp)	4	16+16+16+20	10+7+16+17	6+9+0+3	3
Handel	1	32	27	5	
Industri	1	16	11	5	
Natur	1	60	60	0	18
Restaurang	1	24	22	2	
SAM (beteene-media-sam)	3	64+32+64	64+32+64	0	43+25+6
Teknik	1	119	119	0	19
Vård	1	30	30	0	2

### Kortfattad antagningsstatistik, Nacka Gymnasium + YBC

Program	Inriktningar	Antal platser	Antagna	Lediga	Kö
Bygg (husbyggnad)	1	22	22 0	7	
El (energi-elteknik)	2	16+34	16+34	0	14+18
Ekonomi (ekonomi-juridik)	2	64+32	64+32	0	94+60
Estetisk (bild- musik)	2	16+16	16+13	3	1
Handel	1	20	20	0	8
Humanisisk (kultur-språk)	2	15+15	13+15	2	3
Natur (sarnhäll-NV-utland)	3	32+64+32	32+64+32	0	2
SAM (beteene-media-sam-int)	4	64+32+32+31	64+32+32+31	0	92+28+73+52
Teknik(design-info-teknikvet)	3	20+20+20	20+20+20	0	33+45+39
Ekonomi-YBC-ekonomi	1	64	64	0	24
SAM-YBC-SAM	1	64	64	0	11
IB-YBC	1	32	32		

**Kortfattad antagningsstatistik, Värmdö Gymnasium**

Ekonomi (ek/mf-juridik)	2	30+30	30+30	0	104+81
Estetisk (musik/sång)	2	10+10	10+10	0	16
Natur (global-NV-idrott)	3	30+30+30	30+30+30	0	77+19+33
SAM (beteene-media-sam)	3	60+30+3	60+30+30	0	119+113+44
Teknik	1	32	32	0	40

**Kortfattad antagningsstatistik, Vittra Sickla**

Ekonomi (ek)	1	20	20	0	12
Natur (global-NV-idrott)	2	7+8	7+8	0	5+8
SAM (beteene- sam)	3	30-10	30+10	0	21+16

**Kortfattad antagningsstatistik, Media gymnasiet Nacka strand**

Estetisk (media-spelgr-teater)	4	90+32+32+32	72+32+32+32	18	23+31
SAM (media/information)	1	30	30	0	24
Teknik (info/medieteknik)	1	30	30	0	2

**Kortfattad antagningsstatistik, Kunskapsgymnasiet Globen**

Ekonomi (ek)	1	30	30	0	3
Natur	1	44	44	0	18
SAM	1	80	72	8	

**Kortfattad antagningsstatistik, Thoren Business, Medborgarplatsen**

Ekonomi (profil: Business)	1	170	170	0	185
Natur (profil: Management)	1	34	34	0	51
SAM (profil: Communication)	1	68	682	0	126

**Kortfattad antagningsstatistik, Div. innerstadsskolor**

Östra Real-Ek (entreprenör)	1	32	32	0	102
Östra Real-Ek (marknadsf)	1	64	64	0	106
Östra Real-Ek (juridik)	1	63	61	0	116
Östra Real-NV (NV)	1	62	62	0	157
Östra Real-SAM (Sam)	1	63	63	0	127
Norra Real-NV (NA)	1	94	94	0	218
Norra Real-NV (forskning)	1	32	32	0	89
Norra Real-SAM (Sam)	1	92	92	0	138
Södra Latin-SAM (Sam)	1	94	94	0	171
Bernadotte-SAM (beteene)	1	105	105	0	44
Kärrtorp-NV (biologisk forskn)	1	17	17	0	21
Spånga-NV (djurkunskap)	1	31	31	0	
Thorildspla-SAM (beteende)	1	31	31	0	50
Internationella-NV (NV int)	1	54	54	0	107

## 6. Översikt, konkurrerande skolor/program

### Naturvetenskapsprogrammet - Medicin

#### Huddinge Gymnasiet

Profil: (Medicin (NANATM) & Profil: Genteknik:(NANATG). Samarbetar med KI och andra universitet. Antagna: 26, kö: 10. <http://www.huddingegymnasiet.se/Alla-utbildningar/Naturvetenskapsprogrammet/Naturvetenskap/>

#### School of Experience & Science (Solna, huvudman Nackademin)

Profil: profil Experience Science. Inriktning mot medicin, forskning, laboratorium, i sam. arbete med KS. Antagna 22, kö: 3. <http://www.ses-stockholm.se/vara-program/experience-science/>

#### Tullinge Gymnasium

NV-medicin. ("förbereder för att bli läkare"). Antagna: 25, Lediga platser: 5. <http://www.tullingegymnasium.se/naturvetenskap2011.html>

#### Ross Tensta Gymnasium

NV-medicinsk forskning. Antagna: 12, Lediga platser 3. <http://www.tea.edu.stockholm.se/naturvetenskapsprogrammet.html>

#### Stockholms Tekniska Gymnasium (huvudman: Lernia)

NANAT (fördjupning bioteknik). Antagna: 17, lediga platser; 7. <http://www.lernia.se/Tekniska-Gymnasium/Stockholms-tekniska-gymnasium/Vara-program/Naturvetenskapliga-programmet/>

#### Solna Gymnasium

NV med extrakurser inom bioteknik, NA- specialisering och Fysik C. Antagna: 52, Kö: 22. <http://www.solna.se/sv/skolor/solna-gymnasium/program/naturvetenskapsprogrammet/>

#### Täby enskilda

Natur med inriktning bioteknik, Antagna: 25, kö: 14. <http://www.tabyenskilda.se/naturvetenskap.asp>

#### Kärrtorps Gymnasium,

(Skolprofil: Hållbar utveckling), NA-bio forskning. Antagna 17, kö: 21. <http://www.karrtorpsgymnasium.se/PDF/poangplaner-2011/NA-programfordjup2011.pdf>

#### Samhällsprogrammet-Beteende -- Kriminologi

#### Fredrika Bremer i Haninge

SAM-Beteende (3:e året 100 p Kriminologi, har även med internationell inriktning). Antagna 64, kö: 43. <http://www.haninge.se/sv/Specialwebbar/GYMNASIUM/Fredrika-Bremerymnasierna/Erika/SA-beteende/>

### **Östra Gymnasiet i Huddinge**

SAM-Beteendevetenskap (3:e året fördjupning kriminologi & juridik samt internationell), Antagna: 62, kö: 22.

<http://www.ostragymnasiet.se/index.php?sida=13&id=475>

### **Huddingegymnasiet**

SAM-Beteende-psykologi (profilkurs: kriminolog). Antagna: 45, lediga platser: 21.

[http://www.huddingegymnasiet.se/Alla-](http://www.huddingegymnasiet.se/Alla-utbildningar/Samhallsvetenskapsprogrammet/Beteendevetenskap/)

[utbildningar/Samhallsvetenskapsprogrammet/Beteendevetenskap/](http://www.huddingegymnasiet.se/Alla-utbildningar/Samhallsvetenskapsprogrammet/Beteendevetenskap/)

### **Psykologigymnasiet**

SAM-Beteende, Antagna: 55, lediga platser: 3. <http://www.psykologigymnasiet.se/>,

### **Täby Enskilda:**

SAM-Beteende (inriktning: psykologi & ledarskap). Antagna: 75, kö: 45.

<http://www.tabyenskilda.se/beteendevetenskap.asp>

### **Sjödalsgymnasiet, Huddinge**

SAM-Beteende (3:e året inriktning kriminologi & psykologi). Antagna: 94, Lediga: 1.

<http://www.sjogy.nu/varaprogram/samhallsvetenskapsprogrammet/sabet.4.694ebeg612c297193518000230.html>

### **Ekonomiprogrammet – International Business**

#### **Thoren Busienss School, Medborgarplatsen**

Business Program, (sökord: business/affärsgymnasiet). Antagna: 170, kö: 185.

<http://affarsgymnasiet.se/program/business-program>

#### **YBC, M7 i Sickla**

Ekonomiprogrammet (sökord: business). Antagna: 64, kö: 44. ([http://www.ybc-](http://www.ybc-nacka.se/program/ekonomiprogrammet)

[nacka.se/program/ekonomiprogrammet](http://www.ybc-nacka.se/program/ekonomiprogrammet)

#### **Påhlmans Gymnasium**

Ekonomi/juridik (sökord: business). Antagna (tot ek) 31, kö (tot ek) 70.

<http://www.pahlmansgymnasium.se/program/ekonomi/>

#### **School of Experience & Science (Solna, huvudman Nackademin)**

Profil: Experience Business. Ny-ingå antagna ännu. [http://www.ses-](http://www.ses-stockholm.se/vara-program/experience-business/)

[stockholm.se/vara-program/experience-business/](http://www.ses-stockholm.se/vara-program/experience-business/)

#### **Täby Enskilda Gymnasium**

Internationell ekonomi. Antagna: 50, kö: 25. <http://www.tabyenskilda.se/ekonomi.asp>

#### **Värmdö Gymnasium**

Ekonomi. Profil: Marknadsföring. Antagna: 30, kö: 104.

[http://www.vgy.se/index.php?option=com\\_content&view=article&id=241&Itemid=177](http://www.vgy.se/index.php?option=com_content&view=article&id=241&Itemid=177)

### **Huddingegymnasiet**

Ekonomi-företagande. Antagna: 23, kö: 4. <http://www.huddingegymnasiet.se/Alla-utbildningar/Ekonomiprogrammet/Ekonomi/>

### **Sparre Gymnasium (Täby)**

Internationell ekonomi, Antagna: 6, lediga platser: 9 (+ rättskunskap),  
[http://www.sparregymnasium.se/?page\\_id=14](http://www.sparregymnasium.se/?page_id=14)

## **7. Länkar**

Slutlig antagning, Sthlms län:

<http://www.gyantagningen.se/slutligantagning2012.4.7600647b137d8942a2c154c.html>

Programguide:

<http://www.gyantagningen.se/gymnasieprogrammen/programguide.4.1530e841125a06e281f80001950.html>

Gymnasieguiden (sökmotor):

<http://www.gymnasieguiden.se/>