



11/2012-11-22

Handläggare: Ilona Tóth
Tfn: 08 - 508 240 83

17

Till
Skärholmens stadsdelsnämnd

Månadsrapport oktober 2012

Förslag till beslut

Stadsdelsnämnden godkänner månadsrapporten för oktober 2012 och lägger den till handlingarna.

Kerstin Sandström
Stadsdelsdirektör

Sammanfattning

Prognosen visar ett underskott om -8,9 mnkr efter resultatöverföring som uppgår till 2,2 mnkr. Underskottet finns i huvudsak inom individ- och familjeomsorg (-9,4 mnkr) samt inom äldreomsorg (-8,8 mnkr). Övriga större avvikelser mot budget finns inom arbetsmarknadsåtgärder (+3,2 mnkr) samt förskoleverksamhet (+3,7 mnkr). Förvaltningens buffert om 6,0 mnkr tas helt i anspråk av kostnader i samband med omstrukturering av lokaler. De största förändringarna i prognosen finns inom äldreomsorgen -2,0 mnkr och förskolan +1,2 mnkr samt resultatöverföring för förskolor om +1,3 mnkr.

Bakgrund

Prognosen bygger på bokförda värden till och med oktober månad och kända förändringar.

Ärendets beredning

Ärendet har utarbetats inom administrativa avdelningen i samarbete med samtliga verksamhetsområden.

Ram 2012

Budgetram för Skärholmens stadsdelsnämnd är 949,2 mnkr efter budgettillägg om 4,4 mnkr netto. Detta har erhållits inom ekonomiskt bistånd och stöd och service till funktionsnedsatta 1,6 mnkr vardera, stadsmiljöverksamhet 2,0 mnkr, fritid- och kulturverksamhet 0,5 mnkr. Till Äldreförvaltningen har 1,3 mnkr i budget återförts för centralisering av hantering av trygghetslarm.

Prognos baserad på förbrukning till och med oktober

Underskottet uppgår till -8,9 mnkr. Prognosen inkluderar även tillägg för prestationer beräknat till sammanlagt 10,2 mnkr varav 9,2 mnkr inom stöd och service till funktionsnedsatta, 1,7 mnkr inom förskoleverksamhet och -0,7 mnkr flyktingmottagande samt förväntade budgetjusteringar om 5,4 mnkr.

Resultatfonden från 2011 visar ett överskott om 5,6 mnkr och till år 2013 beräknas ett överskott om 3,4 mnkr att föras, vilket påverkar årets resultat med 2,2 mnkr.

Kommentarer till de större avvikelserna i prognosen

Individ- och familjeomsorg

För barn och unga räknar vi med ett underskott om -9,4 mnkr, vilket är 0,7 mnkr bättre än förra prognosen. Stadsdelen har haft höga kostnader för ungdomar som ofta har en kombinerad problematik och är i behov av insatser från både socialtjänst och psykiatri. Vi försöker involvera landstinget och hitta lösningar för samfinansiering, men det har varit svårt att nå fram till överenskommelser. Då det varit möjligt har insatser erbjudits i mindre kostsamma, öppnare former. Anmälningar som rör våld mot kvinnor och barn är fortsatt högt och har varit den vanligaste enskilda utredningsorsaken, 42 % av samtliga inledda utredningar. För att utveckla och strukturera arbetssätt har socialtjänsten nyligen startat ett relationsvårdsteam. I behandling och insatser är målsättningen att stärka de resurser som finns i familj och nätverk. Inriktningen är att hitta hållbara lösningar i öppenvård och att öka insatserna för barn och unga i deras närmiljö.

Socialpsykiatri redovisar ett underskott om -0,8 mnkr vilket är samma som förra månaden. Underskottet beror på ökade vårdkostnader för nya placeringar i gruppboende och HVB-boende. För att få balanserat resultat för utförardelen har vi sett över kostnadsbilden och påbörjat ett effektiviseringsarbete.

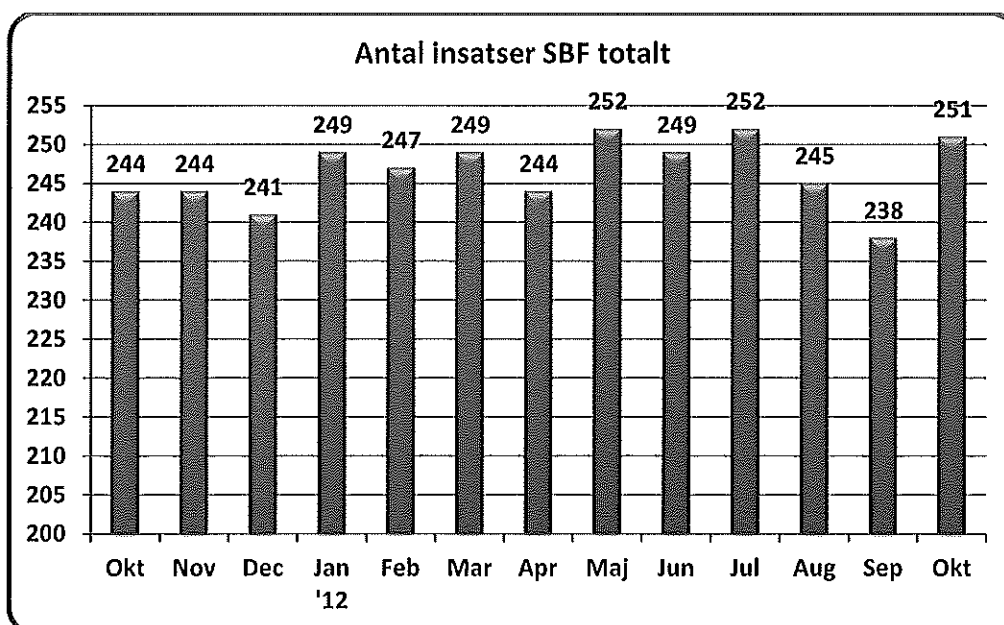
Vuxenvården har en budget i balans. Det nya ramavtalet för vuxenvården började gälla i år, vilket resulterar att vårdkostnaderna ökar med cirka 10 %. Vi har och har haft några ärenden inom LVM vilket ökade vårdkostnaderna under året.

Förskoleverksamhet

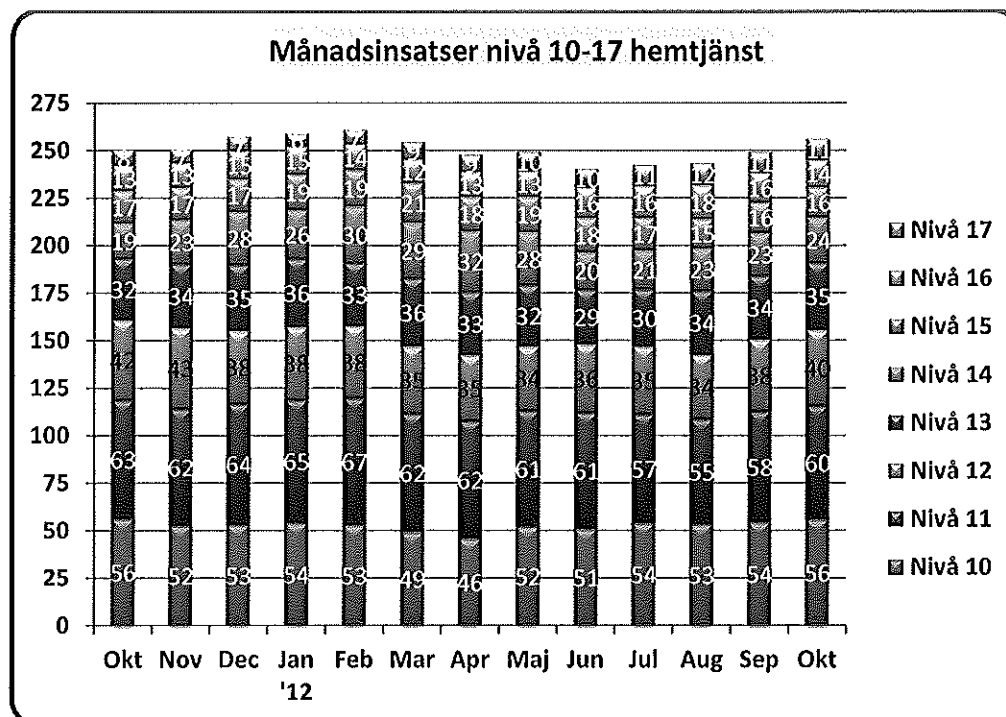
Förskoleverksamheten visar ett överskott mot budget om +3,7 mnkr efter resultatdispositioner, vilket är en ökning jämfört med föregående prognos med 1,2 mnkr. Barnomsorg på obekvämt arbetstid redovisar ett överskott, bland annat beroende på att efterfrågan på barnomsorg på obekvämt arbetstid har minskat under 2012. Färre interkommunala ersättningar har också bidragit till överskottet inom verksamheten. Kostnadstäckning för nätverkaccess har beviljats. Vi räknar med ökade prestationer om 1,7 mnkr. Barnomsorgsgarantin uppfylls. Resultatenheterna prognostiserar ett underskott om 1,9 mnkr, vilket är en förbättring jämfört med föregående prognos. Förbättringen beror delvis på ökade schablonen, relaterad till satsningen av lärarlöner.

Äldreomsorg

Verksamheten prognostiserar ett underskott om -9,1 mnkr före resultatfond vilket är en försämring med 2,3 mnkr mot föregående prognos. Underskottet återfinns inom beställarenheten med anledning av ökade behov i förhållande till budget. Budgetramen har höjts med 2,7 % för 2012 medan ersättningsnivåer inom hemtjänst och särskild boendeform har höjts med 5,50 % respektive 3,97 % vilket innebär en real budgetminskning motsvarande cirka 3 mnkr. Inom hemtjänstinsatser uppgår underskottet till -5,1 mnkr och inom särskild boendeform till -4,0 mnkr. Det senare har en budget som medger 244 ärenden i snitt per månad. Under året har antalet legat klart över detta och för oktober uppgick antalet till 251, en ökning med 13 sedan föregående månad.



Inom hemtjänst har det samtidigt skett en ökning av behoven bland de högsta nivåerna (10-17) vilket bl a beror på nya ärenden inom trygghetsboende som även väljer externa utförare vilket inte kommer förvaltningens utförare till del. En ökning inom särskild boendeform brukar även följas av en minskning inom hemtjänstinsatser men så har inte skett.



Utförare inom äldreomsorg redovisar sammantaget en budget i balans. Kostnader för anslagsfinansierade lokaler uppgår till 6,0 mnkr netto vilket avser Sätra vård- och omsorgsboende. Resultatfonden visar ett överskott om 0,3 mnkr vilket ger -8,8 mnkr netto efter resultatfond.

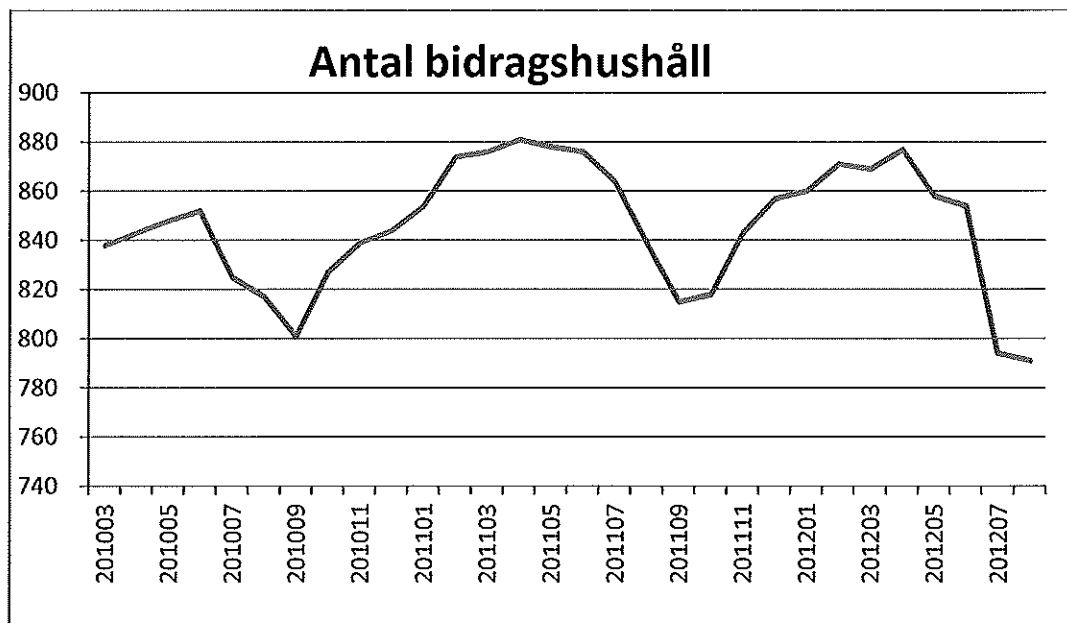
Stöd och service till funktionsnedsatta

Verksamheten prognostiserar sammantaget ett överskott om +1,3 mnkr vid årets slut, förutsatt att beräknade nettobudgettillägg om 9,2 mkr erhålls för nya brukare och särskild redovisning för några LSS-insatser samt budgettillägg om 1,0 mnkr från Kommunfullmäktige.

Arbetsmarknadsåtgärder och ekonomiskt bistånd

Arbetsmarknadsåtgärder redovisar ett överskott om +3,2 mnkr, vilket oförändrad jämfört med förra månadens prognos.

Ekonomiskt bistånd räknar med ett budgetöverskott om +1,0 mnkr. Överskott ligger inom handläggningen av ekonomiskt bistånd. Kostnaderna har minskat delvis på grund budgetjusteringen i tertialrapport 1 om 1,6 mnkr och delvis att antal bidragshushåll har minskat.



En inventering av alla sökandes behov av insatser har gjorts i syfte av att erbjuda lämpliga aktiviteter. För att stärka stödet till handläggarna har ytterligare en biträdande enhetschef anställts. I samarbete med arbetsförmedlingen har vi erbjudit flera försörjningsstödstagare offentligt skyddat arbete vilket har minskat ekonomiska biståndet. Som en besparingsåtgärd har enheten dragit ner på inköp av externa arbetsutbildningsplatser. Istället har arbetsträning och arbetsprövning erbjudits genom ett EU-projekt som stadsdelen medfinansierar och genom stadsdelens egna arbetssökarverksamheter.

Starten av det sociala boendet på Sättagårdsvägen är igång och så fort lokalen är inredd kan boende börja flytta in.

Introduktion av nyanlända flyktingar

Ekonomi är i balans mot budget. I samband med tertiärrapport 2 återlämnar vi 0,7 mnkr från budgeten på grund av prestationsförändringar. Stadsdelen har inga personer kvar som uppbär introduktionsersättning.

Förvaltningsgemensamt och stadsmiljö

För förvaltningsadministrationen prognostiserar vi ett överskott om +1,4 mnkr. Överskottet återfinns inom personalkostnader (vakanta tjänster) och diverse intäkter.

För skötsel av park- och barmark inom stadsmiljöverksamheten räknar vi med ett överskott om +1,2 mnkr merparten beror på lägre kostnader för vinterväghållning. Förvaltningen har fått budgetjustering om 2 mnkr för skötselåtgärder i Sättraskogens naturreservat. Syftet är att slyröja och friställa ekomiljöer i naturreservatet och ytterligare 1,6 mnkr föreslås i tertiärrapport 2 för kompletterande skötselåtgärder i Sättraskogens naturreservat. Tillkommer även budgetjustering för avskrivningar och internränta sammanlagt om 1,1 mnkr.

Fritid och kultur

Verksamheten redovisar ett underskott om -0,7 mnkr. Det beror på kostnader för upphandling av verksamheten, ökade lokal- och elkostnader samt ökade kostnader för kulturevenemang inom stadsdelen.

Övrigt

Förvaltningen har reserverat medel om 6 mnkr i en buffert för oförutsedda utgifter. Medlet användes i år för omstrukturering av administrativa lokaler vilket kostar 7,0 mnkr. Detta är dock en extraordinär kostnad som härrör sig endast till året 2012. Under de närmaste tre åren beräknas hyreskostnaderna bli 5,4 mnkr lägre enligt det nya avtalet. Vi räknar också med samordningsvinster för det administrativa arbetet, till exempel reception. Omstrukturering av lokalerna på Bodholmsplan har blivit mer kostsamma på grund av ombyggnation av lokaler för mötesrum, utökad säkerhet och anpassning av IT-nätverk.

Investeringar i parker och grönområden

Förvaltningen har fått utökad investeringsbudget i tertialrapport 1 om 4 mnkr för tillgänglighetsåtgärder. Under 2012 planerar vi att använda hela budgeten om 7 mnkr för parkinvesteringar och 4 mnkr för tillgänglighet.

Investeringar av inventarier

Vi räknar med att använda hela budgeten om 4,2 mnkr.

Resultatenheter

Från år 2011 har resultatenheterna med sig överskott som kan användas i verksamheten under 2012. Detta gäller förskolorna (+5,3 mnkr) samt äldreomsorgen (+0,3 mnkr), totalt överfört resultat +5,6 mnkr. Beräkningen inför vilket resultat som resultatenheterna kommer att föra med sig till 2013 visar i denna prognos totalt ett överskott om +3,4 mnkr (avser förskolor)

Jämförelse av prognos mot föregående månad

Tabellen nedan visar skillnaden mellan föregående och denna prognos innan resultatöverföring. För jämförelse mot budget 2012, se bifogade tabellbilagor.

mnkr (nettokostnader)	Prognos per 30 sept. före RF	Prognos per 31 okt. före RF	Avvikelse
Nämnd och förvaltningsövergripande	27,7	27,7	0,0
Individ- och familjeomsorg	150,2	149,5	0,7
<i>varav socialpsykiatri</i>	<i>28,0</i>	<i>28,0</i>	<i>-0,0</i>
Stadsmiljö inkl avskrivningar o internränta	15,0	14,0	1,0
Förskola	195,8	193,6	2,2
Flyktingmottagande	0,6	0,6	0,0
Äldreomsorg	256,7	258,7	-2,0
Omsorg om funktionsnedsatta	197,9	199,2	-1,3
Kultur och fritid	16,2	16,7	-0,5
Arbetsmarknadsåtgärder	4,0	4,0	0,0
Ekonomiskt bistånd	104,6	104,6	0,0
Övrig verksamhet	6,5	7,0	-0,5
Summa stadsdelsnämnden	975,2	975,6	-0,4

Bilagor

1. Uppföljning per program (netto)
2. Specifikation av avvikelser mot budget

(ST) Stadsdelsnämnd Skärholmen PRDA	Nämndens budget 2012	Bokfört för perioden 201201 - 201210	Prognos på årsfotfall efter vidtagna åtgärder och föregående resultatdispositioner	Varav i prognosen ingående prestationsförändringar	Avvikelse mot nämndens budget föregående resultatdispositioner (1+4)-3	Varav i prognosen ingående begärd/förväntade budgetjusteringar	Varav i prognosen ingående omslutningsförändringar	Resultat-enheternas resultat från 2011 överskott (-) underskott (+)	Beräknad resultatöverföring till 2013 överskott (+) underskott (-)	Prognos på årsfotfall efter vidtagna åtgärder och föregående resultatdispositioner 3+8+9	Avvikelse mot nämndens budget efter resultatdispositioner exkl. budjust. 1+4-10	Avvikelse mot nämndens budget efter resultatdispositioner inkl. budjust. 1+4+6+7-10
Mnkr												
Anslag för nämndens verksamhet	949,2	796,8	975,6	10,2	-16,2	5,1	0,0	-5,6	3,4	973,4	-14,0	-8,9
Kostnader	1 039,9	889,4	1 078,1	11,0	-27,2	5,1	0,0	-5,6	3,4	1 075,9	-25,0	-19,9
Drift och underhåll	1 036,3	884,6	1 073,4	11,0	-26,1	4,0	0,0	-5,6	3,4	1 071,2	-23,9	-19,9
Avskrivningar	2,3	3,4	3,3	0,0	-1,0	1,0	0,0	0,0	0,0	3,3	-1,0	0,0
Intermäta	1,3	1,3	1,4	0,0	-0,1	0,1	0,0	0,0	0,0	1,4	-0,1	0,0
Intäkter (-)	-90,7	-92,6	-102,5	-0,8	11,0	0,0	0,0	0,0	0,0	-102,5	11,0	11,0
Summa stadsdelsnämnd - netto	949,2	796,8	975,6	10,2	-16,2	5,1	0,0	-5,6	3,4	973,4	-14,0	-8,9
Investeringsplan												
Ulgifter	15,2	9,9	15,2	0,0	0,0	0,0	0,0	0,0	0,0	15,2	0,0	0,0
Inkomster (-)	0,0	-0,1	0,0	0,0	0,0	0,0	0,0	0,0	0,0	0,0	0,0	0,0
Netto	15,2	9,8	15,2	0,0	0,0	0,0	0,0	0,0	0,0	15,2	0,0	0,0

Anmärkning: beloppen i tabellerna är avrundade och summorna därför inte exakt

Rapportnamn: UB071 - Budgetuppföljning Stadsdelsförvaltnings Rapporertyt uppdaterad: 2012-01-13

1) Nämndens budgetverksamhetsplan samt av kommunstyrelsen därutöver beslutade budgetjusteringar motsvarande KF/KS-budgeten

2) Bokfört från januari till aktuell månad inkl. periodiseringar

3) Prognosen skall avse *samtliga* för året beräknade kostnader/intäkter exklusive resultatdispositioner

4) Prestationsförändringar som nämnden beräknar erhålla budgetjustering för i tentrapport 2

5) Nämndens avvikelse mot budget med hänsyn till korrigering för av nämnden beräknade prestationsförändringar före resultatdisposition

6) Nämndens begärd/förväntade budgetjusteringar. Dvs budgetjusteringar som tidigare sökts men ännu ej beslutats samt framtida förväntade budgetjusteringar

7) Omslutningsförändringar som redovisats i senaste tentrapport men som ännu ej beslutats samt omslutningsförändringar som planeras att redovisas i kommande tentrapport.

8) Resultatnettoernas resultat från 2011 överskott (-), underskott (+)

9) Resultatnettoernas resultat som nämnden beräknar överföra till 2012. (nämndens utgående balans/resultatfond 2011) överskott (+) underskott (-)

10) Prognosen skall avse *samtliga* för året beräknade kostnader/intäkter efter resultatdispositioner

11) Nämndens avvikelse mot budget med hänsyn till korrigering för av nämnden beräknade prestationsförändringar efter resultatdisposition

12) Nämndens prognos inklusive begärd/förväntade budgetjusteringar.

Förvaltningschefens underskrift:

Förvaltnings ST	Nämndens budget 2012	Bokfört för perioden 201201 - 201210	Prognos på årsutfall efter vidtagna åtgärder och resultatdispositioner	Varav i prognosen ingående prestationsförändringar	Varav i prognosen ingående begärda/förväntade budgetjusteringar	Varav i prognosen ingående omställningsförändringar	Resultat- enheternas resultat från 2011 överskott (-) underskott (+)	Beräknad resultat- överföring till 2013 överskott (+) underskott (-)	Prognos på årsutfall efter vidtagna åtgärder och resultatdispositioner	Avvikelse mot nämndens budget efter resultatdispositioner exkl. bud./just.	Avvikelse mot nämndens budget efter resultatdispositioner inkl. bud./just.
Uppföljning av budget 2012	1	2	3	4	5	6	7	8	10	11	12
Månadsprognos											
Nämndens fördelning per verksamhetsområde											
NETTOKOSTNADER											
Mkr											
Nämnd- och förvaltningsadministration	29,1	23,8	27,7	0,0	1,4	0,0	0,0	0,0	27,7	1,4	1,4
Individ- och familjecombi	139,3	127,9	149,5	0,0	-10,2	0,0	0,0	0,0	149,5	-10,2	-10,2
Varav socialpsykiatri	27,2	24,3	28,0	0,0	-0,8	0,0	0,0	0,0	28,0	-0,8	-0,8
Flyktningmottagande	1,3	0,1	0,6	-0,7	0,0	0,0	0,0	0,0	0,6	0,0	0,0
Stadsmiljöverksamhet	8,9	5,1	9,3	0,0	-0,4	1,6	0,0	0,0	9,3	-0,4	1,2
avskrivningar	2,3	2,9	3,3	0,0	-1,0	1,0	0,0	0,0	3,3	-0,4	0,0
Internäntor	1,3	1,3	1,4	0,0	-0,1	0,1	0,0	0,0	1,4	-0,1	0,0
Forskoleverksamhet	192,5	162,7	193,6	1,7	0,6	1,2	0,0	-5,3	191,7	2,5	3,7
Äldreomsorg	249,9	200,2	258,7	0,0	-8,8	-0,3	0,0	-0,3	258,4	-8,5	-8,8
Stöd och service till personer med funktionsnedsättning	190,3	163,4	198,2	9,2	0,3	1,0	0,0	0,0	199,2	0,3	1,3
Kultur- och föreningsverksamhet	15,5	13,5	16,7	0,0	-1,2	0,5	0,0	0,0	16,7	-1,2	-0,7
Arbetsmarknadsåtgärder	7,2	3,1	4,0	0,0	3,2	0,0	0,0	4,0	4,0	3,2	3,2
Ekonomiskt bistånd	105,6	82,8	104,6	0,0	1,0	0,0	0,0	0,0	104,6	1,0	1,0
Varav handläggare	26,5	16,8	25,5	0,0	1,0	0,0	0,0	0,0	25,5	1,0	1,0
Övrig verksamhet	6,0	6,9	7,0	0,0	-1,0	0,0	0,0	0,0	7,0	-1,0	-1,0
Summa stadsdelsnämnd	949,2	793,6	975,6	10,2	-16,2	5,1	0,0	-5,6	973,4	-14,0	-8,9
Investeringsplan											
Investeringsplan netto	15,2	9,8	15,2	0,0	0,0	0,0	0,0	0,0	15,2	0,0	0,0
Varav stadsmiljö	11,0	9,0	11,0	0,0	0,0	0,0	0,0	0,0	11,0	0,0	0,0
Varav maskiner och inventarer	4,2	0,9	4,2	0,0	0,0	0,0	0,0	0,0	4,2	0,0	0,0

Rapportnamn: UB071 - Budgetuppföljning Stadsdelsförvaltingar
 Rapportlayout: uppdaterad: 2012-01-13

Skärholmen stadsdelsförvaltn. (724)

Uppföljning av budget 2012 - månadsrapport oktober

Specifikation av avvikelser mellan nämndens budget och förvaltningschefens/nämndens prognos

Driftverksamhet

(-) = minskade kostnader/ökade intäkter

Mnkr	Kostnader	Intäkter	Avskrivn	Internränta	Netto
Nämndens budget 2012 (kolumn 1 i agressorrapporten)	1 036,3	-90,7	2,3	1,3	949,2
Nämnd- och förvaltningsadministration					
<i>Avvikelser</i>					
Högre kostnader och intäkter inom administrationen	-1,3	-0,1			-1,4
Individ- och familjeomsorg					
<i>Avvikelser</i>					
Högre intäkter barn och unga, statsbidrag och projektpengar		-3,5			-3,5
Högre vårdkostnader barn och unga	12,9				12,9
Högre kostnader och intäkter inom socialpsykiatri	3,3	-2,5			0,8
Flyktmottagande					
<i>Avvikelser</i>					
Högre kostnader och intäkter inom flykt	0,1	-0,1			0,0
<i>Prestationsförändringar</i>					
Prestationsförändring för flyktmottagande	-0,7				-0,7
Arbetsmarknadsåtgärder					
<i>Avvikelser</i>					
Lägre kostnader och högre intäkter för arbetsmarknadsåtgärder	-0,7	-2,5			-3,2
Ekonomiskt bistånd					
<i>Avvikelser</i>					
Merkostnad och högre intäkter för ekonomiskt bistånd	0,9	-0,9			0,0
Minskade kostnader för handläggning	-1,0				-1,0
Stadsmiljöverksamhet					
<i>Avvikelser</i>					
Högre kostnader och intäkter inom stadsmiljön	-0,4	-0,8			-1,2
<i>Begärda/förväntade budgetjusteringar</i>					
Budgetjustering för Sätra naturreservat	1,6				1,6
Budgetjustering för avskrivningar och internränta			1,0	0,1	1,1
Förskoleverksamhet					
<i>Avvikelser</i>					
Ökade intäkter och minskade kostnader	-3,4	-0,3			-3,7
Uttag från resultatfond	1,9				1,9
<i>Begärda/förväntade budgetjusteringar</i>					
Budgetjustering lärarlöner	1,2				1,2
<i>Prestationsförändringar</i>					
Prestationsförändringar	1,2	-0,8			0,4
Prestationsförändringar ökade kostnader för barnomsorgsgaranti	1,3				1,3
Äldreomsorg					
<i>Avvikelser</i>					
Ökade intäkter vård- och omsorgsboende		-0,3			-0,3
Ökade kostnader hemtjänst	2,3				2,3
Ökade kostnader vård- och omsorgsboende	6,6				6,6
Minskade kostnader dagverksamhet	-0,3				-0,3
Ökade kostnader socialpsykiatri	0,5				0,5
Uttag från resultatfond äldreomsorg	0,3				0,3
<i>Begärda/förväntade budgetjusteringar</i>					
Historiska flyttare trygghetsboende	-0,3				-0,3
Omsorg för funktionshindrade					
<i>Avvikelser</i>					
Minskade kostnader för utförare inom funktionsnedsättning	-0,4				-0,4
Ökade kostnader för turbundna resor till daglig verksamhet	0,5				0,5
Minskade vårdkostnader funktionsnedsättning	-1,4				-1,4
<i>Begärda/förväntade budgetjusteringar</i>					
Budgetjustering Kommunfullmäktige	1,0				1,0
<i>Prestationsförändringar</i>					

Prestationsförändringar ökade kostnader inom funktionsnedsättning	9,2				9,2
Kultur- och föreningsverksamhet					
<i>Avvikelser</i>					
Ökade kostnader	0,7				0,7
<i>Begärda/förväntade budgetjusteringar</i>					
Budgetjustering	0,5				0,5
Övrig verksamhet					
<i>Avvikelser</i>					
Medelreserv	1,0				1,0

Förvaltningschefens prognos på årsutfall (kolumn 3 i agressorrapporten)	1 073,4	-102,5	3,3	1,4	975,6
--	----------------	---------------	------------	------------	--------------

Summa avvikelser (avvikelsema redovisas här med + minskade kostnader/ökade intäkter)	-37,1	11,8	-1,0	-0,1	-26,4
--	-------	------	------	------	-------

-Varav omslutningsförändringar (kolumn 7 i agressorrapporten)	0,0	0,0	0,0	0,0	0,0
---	-----	-----	-----	-----	-----

-Varav budgetjusteringar (kolumn 6 i agressorrapporten)	4,0	0,0	1,0	0,1	5,1
---	-----	-----	-----	-----	-----

-Varav prestationsförändringar (kolumn 4 i agressorrapporten)	11,0	-0,8	0,0	0,0	10,2
---	------	------	-----	-----	------

Resultatöverföringar (netto kolumn 8 & 9)	2,2	0,0	0,0	0,0	2,2
---	-----	-----	-----	-----	-----

Avvikelse mot nämndens budget efter resultatdispositioner och budgetjusteringar (kolumn 12 i agressorrapporten)	-19,9	11,0	0,0	0,0	-8,9
--	--------------	-------------	------------	------------	-------------

Investeringar

Mnkr	Utgifter	Inkomster	Netto
------	----------	-----------	-------

Nämndens budget 2012	15,2	0,0	15,2
----------------------	------	-----	------

Förvaltningschefens prognos på årsutfall	15,2	0,0	15,2
--	------	-----	------

Summa avvikelser (avvikelsema redovisas här med + minskade utgifter/ökade inkomster)	0,0	0,0	0,0
--	-----	-----	-----

Avvikelse mot nämndens budget efter budgetjusteringar (kolumn 12 i agressorrapporten)	0,0	0,0	0,0
--	------------	------------	------------

Kommentar

Underskott prognostiseras om 8,9 mnkr var av 7,0 mnkr är extraordinär kostnad för omstrukturering av lokaler

Underskott finns inom verksamheten för äldreomsorgen och individ- och familjeomsorgen.

Budgetjusteringar är sammanlagt 5,4 mnkr

Sammanlagt underskott inom resultatfond är -2,2 mnkr för årets resultat.

Prestationer uppgår till 10,2 mnkr.