

# BEREDSKAPSPLAN

UTVECKLINGSFÖRVALTNINGEN

2010



tyresö kommun



# **BEREDSKAPSPLAN**

för stora påfrestningar under fredstid

## **Innehåll**

- 1 Grunder
- 2 Mål och riktlinjer
- 3 Organisation
- 4 Lokaler
- 5 Personal
- 6 Omhändertagandeplan
- 7 Intern information
- 8 Samband
- 9 Åtgärdskalender

## **Bilagor:**

1. Förvaltningens operativa krisgrupp

Antagen av Gymnasie- och arbetsmarknadsnämnden 2010-05-27 §38  
Kultur- och fritidsnämnden 2010-06-14 §45

## 1. Grunder

Med extra ordinära händelser avses en sådan händelse som

- avviker från det normala
- innebär en allvarlig störning eller en överhängande risk för en allvarlig störning i viktiga samhällsfunktioner
- kräver skyndsamma insatser av kommunen

I samhällets krishanteringssystem är tre principer centrala:

- *Ansvarsprincipen* innebär att den som har ansvar för en verksamhet under normala förhållanden ska ha motsvarande ansvar under kris- och krigssituationer
- *Likhetsprincipen* innebär att en verksamhets organisation och lokalisering så långt som möjligt ska överensstämma i fred, kris och krig
- *Närhetsprincipen* innebär att en kris ska hanteras där den inträffar och av dem som är närmast berörda och ansvariga.

## 2. Mål och riktlinjer

### 2.1 Kommunens övergripande mål

Kommunen ska ha sådan beredskap för och förmåga vid en extra ordinära händelse att

- Kommunens krisledningsorganisation snabbt kan aktiveras som i sin tur aktiverar en eller flera operativa krisgrupper (förvaltningarnas krisgrupper)
- övergripande beslut kan fattas och nödvändiga prioriteringar göras
- krisledning och samordning kan ske med tillräcklig uthållighet
- upprätthållandet av samhällsviktig verksamhet och infrastruktur kan säkerställas
- utsatta kommuninvånare m.fl. kan omhändertas samt
- anställda, kommuninnevånare och media kan ges tillräcklig och korrekt information

### 2.2 Mål och riktlinjer för extraordinära händelser och andra stora kriser vid utvecklingsförvaltningen

Utvecklingsförvaltningen ska utifrån gjorda riskanalyser erbjuda en verksamhet som kan hantera extraordinära händelser samt kriser som uppkommer inom egen verksamhet.

Målsättningen vid dessa tillfällen är att verksamheten skall upprätthållas på ordinarie nivå.

Exempel på extraordinära händelser som kan påverka verksamheten är:

- avbrott i vatten och elförsörjningen,
- smitta och
- brand

Kommunens krisledning kan vid behov ta över delar av utvecklingsförvaltningens verksamhetsområde.

### 2.3 Inriktning

Utvecklingsförvaltningen ska ha beredskap och förmåga att vid en extraordinär händelse eller större kris

- snabbt kunna aktivera förvaltningens operativa krisgrupp
- kunna fatta övergripande beslut och göra nödvändiga prioriteringar

- ansvara för att krisledning och samordning sker med tillräcklig uthållighet
- se till att utsatta kommuninvånare m.fl. kan omhändertas samt
- ge tillräcklig och korrekt information till anställda, studerande och media

### 3. Organisation

Vid en extraordinär händelse eller större kris aktiveras kommunens krisledningsgrupp som i sin tur aktiverar berörda förvaltningars operativa krisgrupper. **Bilaga 1**

**Larmlista** – se utvecklingsförvaltningens krispärm

### 4. Nyttjande av lokaler inom utvecklingsförvaltningen

#### Verksamhet/verksamheter som skall upprätthållas

All verksamhet skall upprätthållas så länge förhållandena medger. Det innebär att undervisningen på Tyresö Gymnasium, C3L och SFI ska fortsätta så normalt som möjligt. Det ska också finnas möjlighet att ta emot ytterligare studerande på grund av förändrade förhållanden samt om en enhet inte kan bedriva sin verksamhet pg. av ex brand

Elever som har sin placering i gymnasium utanför kommunen skall beredas plats på kommunens gymnasium om situationen så kräver.

#### Verksamhet som utgår

Om kommunens krisledningsnämnd beslutar att annan verksamhet ska bedrivas i utvecklingsförvaltningens lokaler skall i första hand Tyresö Gymnasium upphöra där det finns beredskap för värmestuga. Därefter är det Kulturens och Musikskolans lokaler som kan disponeras. I lokalerna vid Masten är det verksamheten på plan 1 och 1½ (C3L) som upphör. En särskild plan för kollektivt omhändertagande för kommuninnevånare finns.

Vid behov disponeras 4 skolor med reservkraft som värmestugor: Krusboda, Tyresö, Kumla och Gymnasiet

#### Behov av extra lokaler

Vid behov av ytterligare lokaler sker detta genom omfördelning av lokaler. I den mån kommunen har behov av lokaler för annan verksamhet som disponeras av utvecklingsförvaltningen skall i första hand lokaler på föreningsgården ställas till förfogande. Vid behov av ytterligare lokaler disponeras kulturskolans lokaler. Se utvecklingsförvaltningens krispärm.

Detta förutsätter ej vatten-/elavbrott. Se p 6

## 5. Personal

Telefon/fax/adresskatalog ska finnas upprättade och aktuell lista tas fram av respektive chef på utvecklingsförvaltningen. Listan ska kontinuerligt uppdateras och samordnare är informatören på utvecklingsförvaltningen. Se utvecklingsförvaltningens krispärm.

### Personalbehov

Anställd personal omfördelas vid behov till andra arbetsuppgifter och är disponibla, utöver ordinarie arbetstid, dygnet runt enligt förvaltningschefs bestämmande. Vid eventuell stängning av gymnasiet och kulturen/musikskolan omdisponeras personalen till

1. vara behjälpliga i värmestuga
2. att förstärka inom åldringsvården
3. att gå in och förstärka inom grundskolan som är en obligatorisk verksamhet

## 6. Omhändertagandeplan

Vid en extraordinär händelse orsakad av omfattande störning och avbrott i elförsörjningen som kräver stöd åt kommuninnevånare finns en plan för kollektivt omhändertagande. Kommunstyrelseförvaltningen har ansvaret att upprätta och vidmakthålla en omhändertagandeplan för disposition av en skola i varje kommundel: Gymnasiet, Krusboda skola, Tyresö skola och Kumla skola. Detta sker i samverkan med representanter från barn- och utbildningsförvaltningen och utvecklingsförvaltningen.

## 7. Intern information

Utvecklingsförvaltningens uppgift i informationsfrågor är att ta emot och förmedla information från kommunens informationsenhet vidare till anställda inom förvaltningen.

**Avgränsning:** Utvecklingsförvaltningens uppgift är inte att handha kontakter med massmedia och kommuninvånarna i stort. Detta ansvar har kommunens informationsenhet, med undantag för frågor som har verksamhetsanknytning.

En person utses till förvaltningens samordnare för informationen. Förvaltningens operativa krisgrupp är det forum som ansvarar för informationsflödet mellan ledning och verksamhet.

## 8. Samband

Normala sambandsmedel används så långt som möjligt.

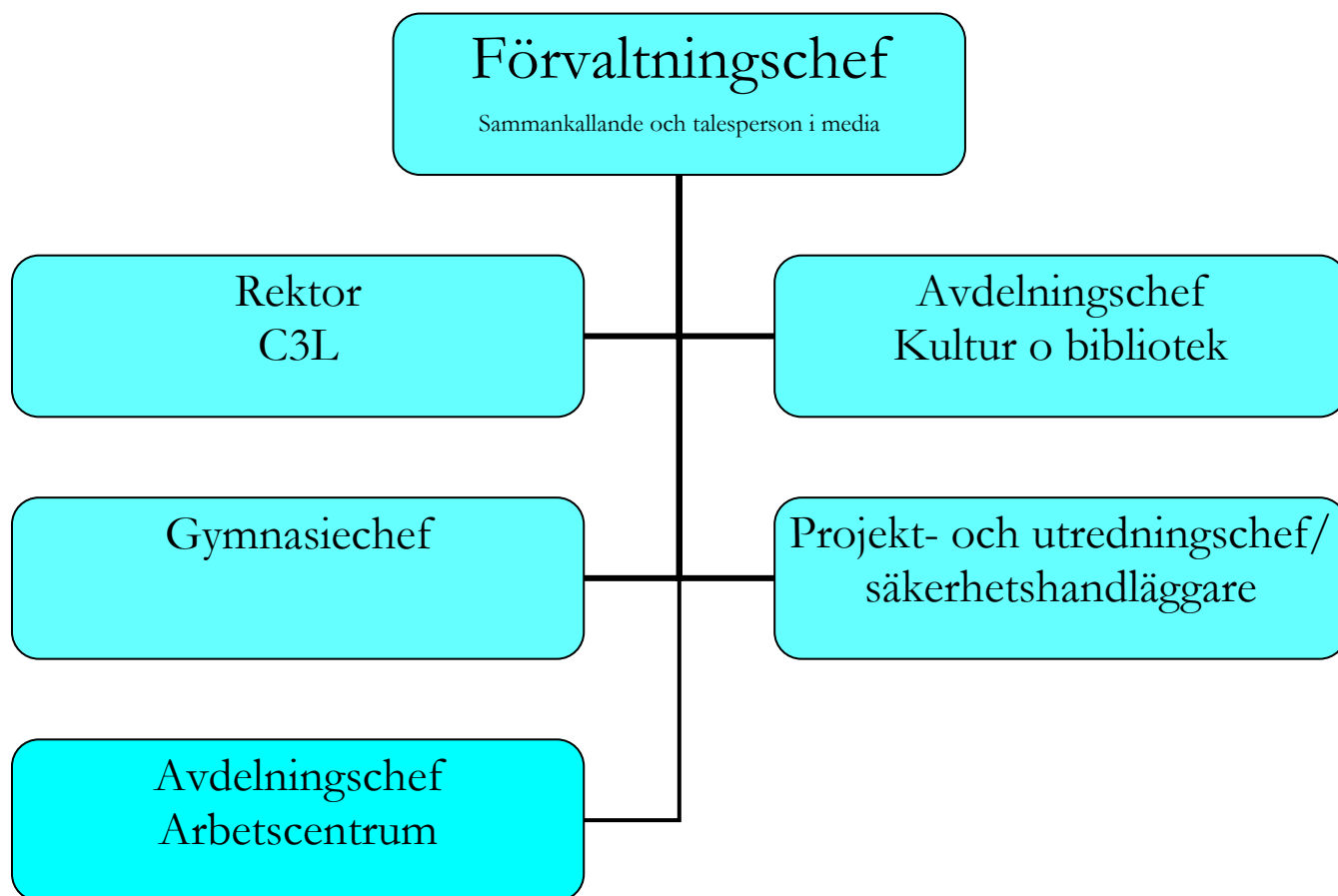
Vid elavbrott upprättas radiosamband i gymnasiet och de tre skolorna enligt omhändertagandeplanen.

Radiosambandet sköts av Frivilliga Beredskapsstyrkan i Tyresö

## 9. Åtgärdskalender för utvecklingsförvaltningen

Åtgärd	Ansvarig	När och Hur
Beredskapsplan ses över	Förvaltningschef	Årligen i januari
Implementering av beredskapsplan	Förvaltningschef	varje år - APT
Aktuella förteckningar över personal ska finnas tillgängliga	Stab	Terminsstart
Tjänstgöring utöver ordinarie schema	Närmaste chef	Vid behov
Kontinuerlig information till personal	Närmaste chef	Vid behov
Information till föräldrar och ungdomar	Förvaltningschef	Vid behov
Omdisponering av lokaler inom förvaltningen	Förvaltningschef	Vid behov
Beslut om förslag på stängning av verksamhet	Förvaltningschef/tas i krisledningsgrupp	Vid behov
Omdisponering av personal	Förvaltningschef	Vid behov

## Utvecklingsförvaltningens operativa krisgrupp



**Samlingsplats: Kommunhuset plan 7 i förvaltningschefens rum**