



VERKSAMHETSPLAN

NORRMALMS STADSDELSNÄMND 2013





Förord

Stockholm växer och vi blir allt fler. Redan år 2024 förväntas Stockholm bli en miljonstad. Inom Norrmalm växer Hagastaden fram. När Citybanan färdigställs kommer Odenplan att bli en viktig knutpunkt för människors resande med tunnelbana och pendeltåg.

Stockholm ska vara en stad för alla där tillgängligheten ständigt utvecklas. Stockholmare ska ha frihet och möjlighet att förverkliga sina drömmar om ett bra liv. Vi vill fortsätta att utveckla valfriheten. De avgörande besluten ska fattas av Stockholmare själva, oavsett om det gäller val av barnomsorg, vård- och omsorgsboende eller andra välfärdstjänster.

Norrmalms verksamhetsplan för 2013 präglas av satsningar inom äldreomsorgen, barnomsorgen och socialtjänsten. Våra medborgare ska kunna känna sig trygga med den service som vi erbjuder. En viktig del i verksamhetsplanen är en budget i balans och en effektiv ekonomisk förvaltning.

Alla välfärdstjänster i Stockholms stad, oavsett utförare ska hålla en hög kvalitet. Därför ska vi fortsätta att utveckla och förstärka uppföljningen av de höga kvalitetskraven.

Norrmalms äldre ska ges goda förutsättningar att leva ett så självständigt och innehållsrikt liv som möjligt. Vi vill se ett rikt aktivitetsutbud för Norrmalms äldre med hög tillgänglighet.

Barnomsorgsgarantin ska hållas och antalet förskoleplatser ska anpassas efter behovet. Planeringen av förskoleverksamheten i Hagastaden fortgår under 2013. En särskild satsning görs på matematik, naturvetenskap och teknik i förskolan.

Omsorgen om personer med funktionsnedsättning ska präglas av respekt och den enskilda personens möjlighet att leva ett så självständigt liv som möjligt ska stå i centrum. Behovet av bostäder med stöd och service till personer med funktionsnedsättning är stort och målet är att nya bostäder ska realiseras redan under 2013.

Under 2013 planerar staden att uppdatera parkprogrammet vilket är ett viktigt styrdokument. Därefter inleds ett arbete med att uppdatera Norrmalms parkplan. Medborgarförslag om utegym realiseras under nästa år då vi planerar att bland annat anlägga ett gym i Vanadislunden.

Norrmalm ska vara en trygg stadsdel oavsett plats eller tid på dygnet. Genom regelbundna trygghetsvandringar i samverkan med medborgare, föreningar och närpolis kan vi aktivt arbeta med att öka tryggheten. Särskilda insatser görs för att minska droganvändandet bland Stockholms unga.



NORRMALMS STADSDELSNÄMND

SID 3 (52)
2012-12-20

Dialogen med medborgare är viktig för att tillvarata Norrmalmsbornas synpunkter och idéer. Medborgarförslag är ett viktigt verktyg. Norrmalmsborna är varmt välkomna till nämndens möte för att samtala med oss politiker och dela med sig av åsikter.

Alexandra Svensson (M)
Stadsdelsnämndens ordförande



Innehållsförteckning

Förord.....	2
Innehållsförteckning	4
Verksamhetsplan Norrmalms stadsdelsnämnd	5
Förvaltningens förslag till beslut.....	5
Bakgrund.....	6
Ärendets beredning.....	6
Inledning	7
1. Stockholm ska vara en attraktiv, trygg, tillgänglig och växande stad för boende, företagande och besök.....	10
1.1 Företag väljer att etablera sig i Stockholm framför andra städer i norra Europa	11
1.2 Invånare i Stockholm är självförsörjande.....	12
1.3 Stockholms livsmiljö är hållbar	14
1.4 Det byggs många bostäder i Stockholm.....	15
1.6 Stockholmarna ska vara nöjda med kultur- och idrottsmöjligheterna i Stockholm	17
1.7 Stockholm upplevs som en trygg, säker och ren stad.....	18
2. Kvalitet och valfrihet ska utvecklas och förbättras	22
2.1 Stockholmarna upplever att de erbjuds valfrihet och mångfald.....	23
2.2 Barn och elever inhämtar och utvecklar kunskaper och värden.....	25
2.3 Stockholmarna upplever att de får god service och omsorg.....	28
2.4 Stockholms stad är en attraktiv arbetsgivare med spännande och utmanande arbeten	39
3. Stadens verksamheter ska vara kostnadseffektiva.....	43
3.1 Budgeten är i balans	43
Nämndens ekonomiska förutsättningar 2013	44
3.2 Alla verksamheter staden finansierar är effektiva	50
Övriga frågor	52
Bilagor	52



Verksamhetsplan Norrmalms stadsdelsnämnd

Förvaltningens förslag till beslut

1. Stadsdelsnämnden godkänner aktivitetsplan för upphandling och konkurrens, reviderad 2012-11-26, enligt förslag i verksamhetsplanen.
2. Stadsdelsnämnden godkänner resultatenheter enligt förslag i verksamhetsplanen.
3. Stadsdelsnämnden godkänner omslutningsförändringar om 112,2 mnkr.
4. Stadsdelsnämnden godkänner internkontrollplan 2013 enligt förslag i verksamhetsplanen.
5. Stadsdelsnämnden godkänner system för intern kontroll enligt förslag i verksamhetsplanen.
6. Stadsdelsnämnden godkänner i övrigt verksamhetsplanen för år 2013 och överlämnar den till kommunstyrelsen.

Christina Rapp Lundahl

stadsdelsdirektör



Bakgrund

Kommunfullmäktige fastställer budget för staden. Budgeten är överordnad och styrande för stadens alla verksamheter. Utifrån de mål som kommunfullmäktige fastställer i budgeten finns styrdokument inom olika områden.

Kommunfullmäktige fastställer i budgeten ett antal indikatorer som mäter måluppfyllelsen samt aktiviteter som ska bidra till att målen uppfylls.

Kommunfullmäktiges inriktningsmål

Kommunfullmäktiges inriktningsmål är verksamhetsövergripande och tydliggör vad som är viktigt att nämnder och styrelser uppfyller. Tidsperspektivet är treårigt.

Kommunfullmäktiges mål för verksamhetsområdet

Kommunfullmäktiges mål för verksamhetsområdet konkretiserar inriktningsmålen i förhållande till de olika verksamheter som bedrivs i staden.

Nämndens mål, indikatorer och aktiviteter

Nämndens egna mål konkretiserar kommunfullmäktiges mål för verksamhetsområdet och beskriver vilket resultat som ska uppnås. Nämnden kan också besluta om egna indikatorer och aktiviteter för att mäta respektive bidra till måluppfyllelsen. Det finns inget krav på att dessa ska redovisas vidare till kommunfullmäktige utan de tas fram för den egna nämndens uppföljning.

Förväntat resultat

Det förväntade resultatet ska tydliggöra vilka resultat nämnden eftersträvar under det kommande verksamhetsåret.

Vision 2030

Vision 2030 är stadens gemensamma långsiktiga vision om hur staden ska utvecklas. Den redovisar stadens långsiktiga mål, vilka utmaningar staden står inför, samt strategier för en långsiktig och hållbar utveckling. Nämndens verksamhetsplan ska vara tydligt kopplad till visionen.

Ärendets beredning

Verksamhetsplanen har utarbetats av ekonomiavdelningen i samarbete med stadsdelsförvaltningens övriga avdelningar. Ärendet behandlas i förvaltningsgruppen den 3 och x dec.

Inledning

Om Norrmalm

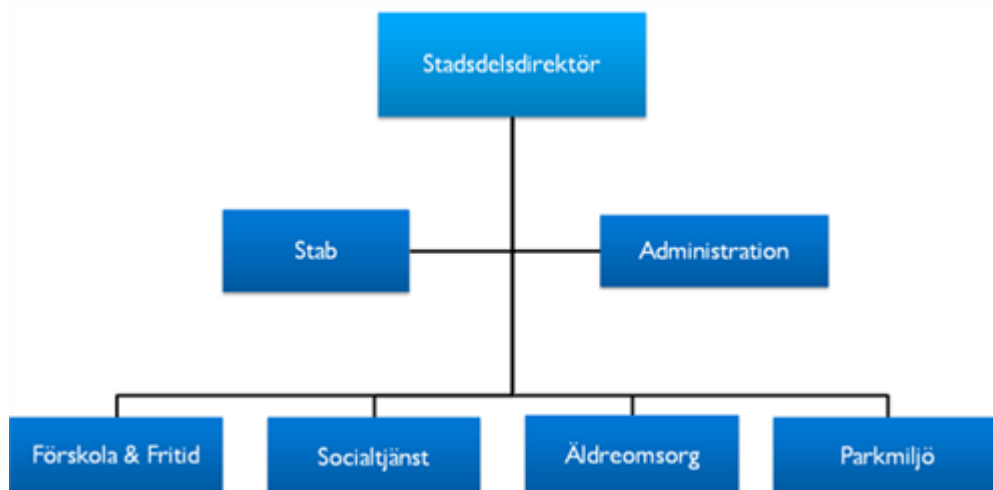
Norrmalm är en av Stockholms 14 stadsdelar. I dag bor ca 68 150 personer på Norrmalm. Befolkningen väntas öka till drygt 68 700 personer år 2013 och 68 970 år 2014. Både åldersgruppen 80 år och äldre samt barn i förskoleålder väntas minska något. Boendet på Norrmalm utgörs till största delen av bostadsrätter, 68,8 procent jämfört med 54 procent för staden som helhet. Invånarnas utbildningsnivå är förhållandevis hög, drygt 68 procent har eftergymnasial utbildning, för staden som helhet är denna andel 55 procent.

Inom stadsdelen finns Hagastaden, ett stadsutvecklingsområde som växer fram på gränsen mellan Stockholm och Solna. På Stockholmssidan uppförs 3 000 lägenheter, cirka 13 000 arbetsplatser och ett nytt stadsdelscentrum med butiker, restauranger och caféer. Hela Hagastaden beräknas vara färdigbyggd 2025.

Stadsdelsnämndens ansvarsområden

Norrmalms stadsdelsnämnd ansvarar för kommunal förskoleverksamhet, äldreomsorg, stöd och service till personer med funktionsnedsättning, individ- och familjeomsorg, socialpsykiatri, fritids- och kulturverksamhet, barn- och ungdomsverksamhet, lokalt stadsmiljöarbete, arbetsmarknadsåtgärder, park- och naturområden, viss tillsynsverksamhet, konsumentvägledning och ekonomiskt bistånd.

Norrmalms stadsdelsförvaltning– organisation



Förvaltningsledning

Norrmalms stadsdelsdirektör utgör tillsammans med avdelningscheferna och kommunikationsstrategen förvaltningens ledningsgrupp. Förvaltningsledningen förser stadsdelsnämnden med beslutsunderlag och ansvarar för att besluten genomförs.

Förvaltningsledningen följer också upp att enheterna uppnår sina åtaganden inom ramen för anvisade medel. Förvaltningsledningen svarar för tillämpningen av



kommuncentrala riktlinjer samt utformningen av gemensamma värderingar och policies för alla enheter inom stadsdelsförvaltningen.

Förskola och fritid

Förskoleverksamheten omfattar 31 förskolor indelade i sju förskoleenheter med cirka 1 900 barn. Avdelningen ansvarar för handläggningen av förskolekön och vårdnadsbidraget. I fritidsverksamheten ingår fritidsgård, parklekar, öppen förskola, sommarkollo och samarbete med lokala aktörer. Fältverksamheten samarbetar med socialtjänst, skola, polis och föräldrar i det drog- och brottsförebyggande arbetet.

Socialtjänst

Avdelningen omfattar verksamhetsområdena individ- och familjeomsorg, ekonomiskt bistånd och arbetsmarknad samt stöd och service till personer med funktionsnedsättning. Inom socialtjänstavdelningen finns två myndighets/beställarenheter samt en utförarenhet. Familjeenheten ansvarar för familjerätt, familjevård och utredningar som rör barn 0-19 år. Vuxnenheten ansvarar för socialpsykiatri, funktionsnedsättning, relationsvård, budget- och skuldrådgivning, missbruksstöd, folköls- och tobakstillsyn, anhörigstöd för personer 20 – 65 år samt förvaltningens försöks- och träningslägenheter. De båda enheterna ansvarar även för delar av uppföljnings- och utvecklingsfrågorna inom sina ansvarsområden. Socialtjänstens utförarenhet består av stödboende, sysselsättning, boendestöd och träfflokal för personer med funktionsnedsättning samt gruppboende för personer med funktionsnedsättning inklusive socialpsykiatri. Avdelningen handlägger budget- och skuldrådgivning för de fyra innerstadsstadsdelarna, tobaks- och folköls- och kontaktperson-/familjeverksamhet inom lagen om stöd och service till vissa funktionshindrade (LSS) för Kungsholmens stadsdelsförvaltning.

Äldreomsorg

Antalet invånare som är äldre än 80 år är 2 300 och drygt hälften av dessa har någon form av insats från äldreomsorgen. Inom äldreomsorgsavdelningen finns en beställarenhet och tre utförarenheter. Beställarenheten ansvarar för myndighetsutövning för vuxna över 65 år och för delar av uppföljnings- och utvecklingsfrågorna inom området. Avdelningens utförare består av en hemtjänstenhet, ett vård- och omsorgsboende och en dagverksamhet.

Parkmiljö

Parkmiljöavdelningen norra innerstaden ansvarar för lokala park- och stadsmiljöfrågor. Parkfrågorna omfattar bland annat parkinvesteringar samt drift och underhåll av stadsdelens parker, lekplatser, plaskdammar och badplatser. En betydande del av stadsmiljöarbetet består i att aktivt delta i stadsbyggnads-, exploaterings- och trafikkontorens arbete med utveckling av stadsmiljön.

Administration

Inom administrativa avdelningen finns funktioner för ekonomi, lokaler, arbetsgivar- och medarbetarfrågor, IT och kansli.



Avdelningen ansvarar för den övergripande ekonomiska uppföljningen, stadsdelsnämndens budget- och bokslutsarbete, redovisning samt övriga ekonomiadministrativa frågor, nämndens uppföljning enligt stadens integrerade ledningssystem (ILS) samt IT-frågor.

Lokalfrågorna omfattar hantering av kontrakt för inhyrning och uthyrning, genomförande av ombyggnationer, projektering av nya lokaler, underhållsåtgärder samt avveckling av lokaler.

Avdelningen har en rådgivande och samordnande roll inom personalområdet gentemot framförallt förvaltningens chefer och ca 740 tillsvidareanställda medarbetare. Avdelningen ska säkerställa att stadens personalpolitik och att strategiska och prioriterade områden inom den anpassas för och efterlevs i våra verksamheter.

Kansliet ansvarar för förvaltningens nämndstöd samt registratur och arkiv.

Stab

Staben består av en kommunikationsstrateg och en utvecklingsstrateg. Staben ansvarar för att kommunikationen bidrar till att förvaltningen når nämndmålen och för förvaltningens lean-arbete som syftar till ökad kvalitet, ökad effektivitet och ökad arbetsglädje.

Samarbete med andra stadsdelsnämnder

Förutom den gemensamma parkmiljöavdelningen samarbetar stadsdelsnämnderna i norra innerstaden - Kungsholmen, Norrmalm och Östermalm i en rad olika verksamhetsområden: ekonomiskt bistånd, arbetsmarknadsinsatser, ungdomsmottagning och gemensam samverkan med psykiatri, beroendevård och habilitering. De fyra innerstadsdelarna har gemensam budget- och skuldrådgivning och verksamhet för personligt ombud.

Norrmalm och Östermalm har en gemensam familjevårdsverksamhet. Norrmalm och Kungsholmen har gemensam folköls- och tobakstillsyn samt kontaktperson-/familjsverksamhet inom LSS-området.

Fokus 2013

Under 2013 kommer förvaltningsledningen att fokusera på följande områden i syfte att nå beslutade mål för 2013 och driva utveckling i linje med Vision 2030.

Ekonomi i balans

En sund ekonomi är den främsta förutsättningen för verksamhetsutveckling. De verksamheter som stadsdelsnämnden finansierar ska bedrivas kostnadseffektivt. Nämndens budget följer kommunfullmäktiges peng och ersättningsnivåer och varje verksamhetsområde ska anpassa sin verksamhet till den nivå som kommunfullmäktige har fastställt. Samtliga enheter ska fortsätta att intensivisera sitt effektiviseringsarbete under 2013 och ha en ekonomi i balans.

Ledarskap

Att vara chef innebär att ansvara för att verksamheten uppnår förväntade mål och



resultat. Ledarskapet som utövas ger ramarna för och skapar trygghet och tydlighet kring uppdrag och mål. Genom dialog blir medarbetarna medvetna om sin potential och sina utvecklingsmöjligheter. Ledarskapet ska stötta medarbetarens egen förmåga till problemlösning, ansvarstagande och utveckling.

Medarbetarskap

Medarbetare på Norrmalms stadsdelsförvaltning ska vara väl förtrogna med verksamhetens mål och förväntade resultat. Ett aktivt medarbetarskap innebär att varje individ tar ett eget ansvar för sina arbetsuppgifter, för att utveckla verksamheten och skapa ett bra arbetsklimat på arbetsplatsen. Det innebär även att ta ansvar för sin egen utveckling.

Verksamhetsutveckling genom lean

När medarbetarskapet är aktivt och ledarskapet tydligt finns förutsättningar för att kontinuerligt utveckla och förbättra verksamheten. Verksamhetsutveckling genom lean är ett fortlöpande arbete som förutsätter att idéer tas tillvara och att vi samarbetar för att lyckas med vårt uppdrag. I lean-arbetet sätts fokus på det som ger mervärde åt kunden. Lean-arbetet ska leda till ökad kvalitet, ökad effektivitet och ökad arbetsglädje

Kommunikation

Förvaltningens chefer ska sträva efter att skapa mening och förståelse för allas ansvar för att utveckla verksamheten och för att bidra till dialog. Den interna kommunikationen ska engagera och skapa samhörighet och stolthet hos förvaltningens medarbetare. Det uppnår vi genom till exempel möten och dialog samt genom att skapa förutsättningar för alla medarbetare att vara ambassadörer för både sin verksamhet och för staden.

Samarbete

Norrmalms stadsdelsförvaltning ska aktivt samarbeta och vidareutveckla samarbete med såväl andra förvaltningar och bolag inom Stockholms stad som andra organisationer med uppdrag som på olika sätt berör Norrmalms medborgare, brukare och medarbetare.

KF:S INRIKTNINGSMÅL 1:

1. Stockholm ska vara en attraktiv, trygg, tillgänglig och växande stad för boende, företagande och besök

I det följande sammanfattas på vilket sätt stadsdelsnämnden bidrar till att uppnå kommunfullmäktiges första inriktningsmål.

Stadsdelsnämnden arbetar för att ge goda förutsättningar för företag och organisationer att driva verksamheter på Norrmalm, bl.a. genom att konkurrensutsätta offentligt finansierad verksamhet. Nämnden samverkar också med utförarna för att utveckla verksamheterna. Detta görs t.ex. genom att uppmuntra även enskilt drivna verksamheter att arbeta med ständiga förbättringar enligt lean.



Parker och grönområden ska vara trygga, tillgängliga och attraktiva. I det ingår bl.a. att utveckla fler funktioner i parkerna och möta allmänhetens behov och önskemål.

Nämndens lokala brottsförebyggande råd (BRÅ) arbetar för att invånarna på Norrmalm ska känna sig trygga i sin stadsdel. Bl.a. genomförs trygghetsvandringar i syfte att uppmärksamma och åtgärda otrygga och brottsbelastade områden.

Nämnden ska minska den negativa miljöpåverkan från de egna verksamheterna. Vidare ska stadsmiljön utvecklas på ett hållbart sätt. Förvaltningen deltar aktivt i stadsbyggnadskontorets, exploateringskontorets och trafikkontorets arbete med utveckling av stadsmiljön för bl.a. Hagastaden och Cityområdet.

Barn, unga och äldre inom nämndens verksamheter erbjuds kulturaktiviteter som ska upplevas som meningsfulla och stimulerande.

Personer som söker försörjningsstöd erbjuds stöd för att i så hög grad som möjligt bli självförsörjande, ungdomar erbjuds sommarjobb och barnfamiljer prioriteras när de söker budget- och skuldrådgivning.

KF:S MÅL FÖR VERKSAMHETSOMRÅDET:

1.1 Företag väljer att etablera sig i Stockholm framför andra städer i norra Europa

Stadsdelsnämnden bidrar till att uppnå kommunfullmäktiges mål för verksamhetsområdet genom att upphandla verksamhet i konkurrens och genom att samarbeta med privata utförare för att utveckla verksamheterna och underlätta för företag och organisationer att driva verksamhet i stadsdelen.

KF:s indikatorer	Årsmål	KF:s årsmål	Periodicitet
Andel upphandlad verksamhet i konkurrens (alla nämnder)	42 %	36 %	År

NÄMNDMÅL:

Det finns goda förutsättningar för företag och organisationer att driva verksamheter

I Vision 2030 är samhällsservicen offentligt finansierad, men driften präglas av mångfald. Stadsdelsnämnden bidrar till visionen bl.a. genom att upphandla kommunalt driven verksamhet i enlighet med aktivitetsplanen (bilaga 1).

Alla verksamheter, oavsett driftsform, som finansieras av nämnden, följs systematiskt upp för att garantera att avtalen uppfylls och att verksamheterna håller en god kvalitet. Detta sker bl.a. genom anmälda och oanmälda besök. Förvaltningen vidareutvecklar beställarkompetensen i alla dess delar från formulering av kravspecifikation och upphandling till



uppföljning av avtal och kvalitetskontroll av de tjänster som levereras. Förvaltningen samverkar med utförarna för att utveckla verksamheten, bl.a. genom gemensamma utbildningar och utvecklingsarbete.

Ca 1600 förskolebarn i stadsdelen går på någon av de 45 fristående förskolorna på Norrmalm, vilket motsvarar nästan 50 % av all förskoleverksamhet. Förvaltningen fortsätter arbetet med samverkansmöten med de fristående förskolorna kring bl.a. utbyggnaden av förskoleplatser och stadens gemensamma förskolekö.

Förväntat resultat

Antalet företag på Norrmalm ökar och nämnden har ett förtroendefullt samarbete med sina avtalspartners och god insyn i hur verksamheterna som finansieras med offentliga medel bedrivs.

Nämndens aktiviteter	Startdatum	Slutdatum
Förvaltningen arbetar för att de fristående förskolorna ska gå med i stadens gemensamma förskolekö.	2012-01-01	2013-12-31
Förvaltningen genomför möten med leverantörer och samarbetspartners för ökad kvalitet.	2012-01-01	2013-12-31

KF:S MÅL FÖR VERKSAMHETSOMRÅDET:

1.2 Invånare i Stockholm är självförsörjande

Stadsdelsnämnden bidrar till att uppnå kommunfullmäktiges mål bl.a. genom att erbjuda arbetslivsinriktad rehabilitering för personer som stått utanför arbetslivet en längre tid, med målet att dessa personer ska bli självförsörjande.

Genom systematiska metoder och riktade insatser till de som har största behovet av stöd ska beroendet av försörjningsstöd minska och självförsörjningen öka. Alla som ansöker om försörjningsstöd p.g.a. arbetslöshet och som bedöms stå till arbetsmarknadens förfogande remitteras omgående till Jobbtorg Stockholm och personer som vill ha budget- och skuldrådgivning kan nå rådgivarna genom den öppna mottagningen utan tidsbokning.

Förvaltningen erbjuder varje år ett antal ungdomar sommarjobb under tre veckor. Sommarjobben är oftast den första värdefulla kontakten med arbetslivet och Stockholm stad får samtidigt chans att presentera sig som arbetsgivare.

KF:s indikatorer	Årsmål	KF:s årsmål	Periodicitet
Antal praktikplatser som kan tillhandahållas för de aspiranter som Jobbtorg Stockholm kan matcha	21 st	1600 st	Tertial
Andel barn som lever i familjer som är beroende av ekonomiskt bistånd	0,5 %	4,4 %	Tertial



KF:s indikatorer	Årsmål	KF:s årsmål	Periodicitet
Andel personer beroende av ekonomiskt bistånd i förhållande till befolkningen	0,4 %	2,3 %	Tertial
Andel vuxna som har ett långvarigt beroende av ekonomiskt bistånd jämfört med samtliga vuxna invånare	0,29 %	1,4 %	Tertial

KF:s aktiviteter	Startdatum	Slutdatum
I samverkan med arbetsmarknadsnämnden och socialnämnden implementera bedömningsinstrument till personer som är långvarigt beroende av ekonomiskt bistånd och därmed står långt ifrån arbetsmarknaden. Detta för att på ett stadsgemensamt sett bedöma vilka insatser som leder till självförsörjning	2013-01-01	2013-12-31
I samverkan med arbetsmarknadsnämnden och socialnämnden implementera bedömningsinstrument, till personer som söker ekonomiskt bistånd. Detta för att på ett stadsgemensamt sett bedöma vilka insatser som leder till självförsörjning	2013-01-01	2013-12-31

NÄMNDMÅL:

Individen klarar sin egen försörjning

I Vision 2030 beskrivs ett Stockholm som ger alla människor möjlighet att förverkliga sina livsdrömmar och tar tillvara allas potential.

Genom systematiska metoder och riktade insatser ska beroendet av försörjningsstöd minska och självförsörjningen öka. Sysselsättningsgraden för de som inte har heltidsarbete ska öka. Alla som ansöker om försörjningsstöd p.g.a. arbetslöshet och som bedöms stå till arbetsmarknadens förfogande remitteras omgående till Jobbtorg Stockholm.

Personer med begränsad arbetsförmåga och med svårigheter att komma in på arbetsmarknaden riskerar att hamna i ett långvarigt bidragsberoende och behöver mycket stöd för att närma sig praktik, arbete eller studier. Många har stått utanför arbetslivet i flera år och behöver aktiva insatser för att kunna bli självförsörjande. Dessa personer erbjuds insatser i form av kartläggning och arbetslivsinriktad rehabilitering inom ramen för den verksamhet som bedrivs i egen regi. Förvaltningen har i uppdrag att tillsammans med den enskilde hitta lösningar som kan leda till egen eller annan försörjning. Egen regiverksamheten beräknas kunna erbjuda sammanlagt 48 årsplatser för personer från de tre stadsdelarna. Försörjningsstödsenheten kommer även att disponera 35 platser på Jobbtorg Resurs för målgruppen.

Personer som är eller riskerar att bli bostadslösa erbjuds hjälp att hitta permanenta boendelösningar. Personer som vill ha budget- och

skuldrådgivning ska enkelt kunna nå rådgivarna genom den öppna mottagningen utan tidsbokning. Barnfamiljer prioriteras.

Förvaltningen erbjuder varje år ett antal ungdomar sommarjobb under tre veckor. Sommarjobben är oftast den första värdefulla kontakten med arbetslivet och Stockholm stad får samtidigt chans att presentera sig som arbetsgivare. Sommarjobb erbjuds inom egna verksamheter men även hos andra myndigheter och externa utförare.

Förväntat resultat

Antalet hushåll som är beroende av försörjningsstöd minskar och fler blir självförsörjande. Den genomsnittliga bidragstiden förkortas och kostnader för försörjningsstöd minskar.

Nämndens indikatorer	Årsmål	Periodicitet
Andel personer med socialmedicinska och rehabiliteringsskäl i egen verksamhet som går till egen eller annan försörjning.	25 %	Tertial

Nämndens aktiviteter	Startdatum	Slutdatum
Inventera unga vuxnas med funktionsnedsättning möjligheter att erbjudas adekvat sysselsättningsverksamhet/arbete	2013-01-01	2013-12-31

KF:S MÅL FÖR VERKSAMHETSOMRÅDET:

1.3 Stockholms livsmiljö är hållbar

Stadsdelsnämnden bidrar till kommunfullmäktiges mål för verksamhetsområdet bl.a. genom att minska den negativa miljöpåverkan från de egna verksamheterna. Under året inleder förvaltningen arbetet med en miljöhandlingsplan som konkretiserar stadens miljöprogram utifrån nämndens ansvarsområden.

De kommunala förskolorna strävar mot att varje barn ska få utveckla sitt intresse för naturens olika kretslopp och för hur människor, natur och samhälle påverkar varandra.

KF:s indikatorer	Årsmål	KF:s årsmål	Periodicitet
Andel dubbdäck	0 %	tas fram av nämnden/styrelsen	År
Andel ekologiska livsmedel i stadens egna verksamheter	22 %	15 %	Tertial
Andel elbilar	66 %	6 %	År
Andel miljöbilar i stadens bilflotta	100 %	100%	Månad



KF:s indikatorer	Årsmål	KF:s årsmål	Periodicitet
Andel miljöbränslen i stadens miljöbilar	90 %	tas fram av nämnden/ styrelsen	Halvår
Elanvändning per kvadratmeter	58 kwh/kvm	34 kWh	År
Mängden matavfall som stadens verksamheter sorterar ut för biologisk behandling	30 %	öka	År

NÄMNDMÅL:**Norrmalms livsmiljö är hållbar**

I enlighet med Vision 2030 bidrar stadsdelsnämnden till att på olika sätt minska den negativa miljöpåverkan från de egna verksamheterna.

Under 2012 beslutade staden om ett nytt miljöprogram. Som en bilaga till verksamhetsplanen har förvaltningen tagit fram en miljöhandlingsplan som konkretiserar miljöprogrammet utifrån stadsdelsnämndens ansvarsområden. Som stöd i verksamheternas miljöarbete erbjuds miljöutbildning.

Kockar och ekonomibiträden på förskolorna ansvarar för att maten som serveras förskolebarnen ska vara näringsriktig och ekologisk.

De kommunala förskolorna strävar mot att varje barn ska få utveckla sitt intresse för naturens olika kretslopp och för hur människor, natur och samhälle påverkar varandra. Hållbar utveckling är utgångspunkten för alla förskolor och ett flertal förskolor på stadsdelen är med i Grön Flagg, som är en nationell miljöcertifiering.

Förväntat resultat

Den negativa miljöpåverkan från de egna verksamheterna har minskat. Stadsmiljön utvecklas på ett hållbart sätt.

Nämndens aktiviteter	Startdatum	Slutdatum
Alla enheter ska arbeta enligt miljöhandlingsplanen och rapportera avvikelser i tertialrapporter och verksamhetsberättelse	2013-01-01	2013-12-31

KF:S MÅL FÖR VERKSAMHETSOMRÅDET:**1.4 Det byggs många bostäder i Stockholm**

Stadsdelsnämnden bidrar till att uppnå kommunfullmäktiges mål för verksamhetsområdet genom att förvaltningen aktivt deltar i stadsbyggnadskontorets, exploateringskontorets och trafikkontorets arbete med



utveckling av stadsmiljön för bl.a. Hagastaden och Cityområdet. Det är angeläget att stadsdelens behov för sina verksamheter beaktas tidigt i planeringen.

Nämnden påverkar stadsplaneringen genom att bl.a. besvara program- och planremisser.

KF:s indikatorer	Årsmål	KF:s årsmål	Periodicitet
Antal nytillkomna bostäder med särskild service (stöd och service till personer med funktionsnedsättning)	5 st	tas fram av nämnden	År
Kommentar: Inom Norrmalm finns idag 50 lägenheter i form av grupp- och servicebostad inom LSS. För åren 2014-2020 planeras ytterligare cirka 40 nya lägenheter. Varje lokalförändring eller nyproduktion bevakas för att hitta nya möjliga objekt för att kunna öka utbyggnadstakten ytterligare.			

NÄMNDMÅL:

Nämnden påverkar omfattning och inriktning på stadsutvecklingen på Norrmalm

Förvaltningen deltar aktivt i stadsbyggnadskontorets, exploateringskontorets och trafikkontorets arbete med utveckling av stadsmiljön för bl.a. Hagastaden, Bellevueparken och Cityområdet. Det är angeläget att stadsdelens behov för sina verksamheter beaktas tidigt i planeringen. Områdesplanering underlättar verksamhetsplaneringen.

Stadsdelsnämnden påverkar planeringen genom att bl.a. besvara program- och planremisser.

Förvaltningen bevakar att tillgången till park och grönområden tillgodoses enligt riktlinjerna i *Den gröna promenadsstaden* och att grönkompensation planeras in vid exploatering av gröna ytor.

Förvaltningen bidrar i projekteringsprocessen med kunskap och erfarenheter om bl.a. driftekonomiskt effektiva, långsiktigt hållbara och attraktiva parker i tätbebyggda stadsmiljöer.

Förvaltningen planerar för 800 nya förskoleplatser i Hagastaden, vilket motsvarar omkring 15 förskolor med 50 till 60 barn på varje förskola. Förvaltningens planering av antalet förskoleplatser ligger i linje med kommunfullmäktiges nyckeltal om 25 förskoleplatser per 100 lägenheter. Under 2013 kommer förvaltningen arbeta fram ett förskoleprogram för de fem första förskolorna, för vilka byggstart är planerat till 2015.

Förvaltningen samarbetar med utbildningsförvaltningen för att starta en förskola och skola i området med naturvetenskaplig profil. De yngre barnen kommer att dominera i början då Hagastaden byggs och därför kan förskoleverksamheten med fördel integreras inom grundskolan.

Efterfrågan på bostäder med särskild service för personer med funktionsnedsättning är stor i hela staden. Främst för personer med utvecklingsstörning och för personer som har neuropsykiatriska funktionsnedsättningar. Därför bevakar stadsdelsförvaltningen varje lokalförändring eller nyproduktion för att hitta möjliga objekt. Redan under 2013 har förvaltningen för avsikt att öka stadens utbud med fem nya lägenheter. För åren 2014-2020 planeras drygt 40 nya bostäder med särskild service. 36 av dessa byggs i de allra första bostadskvarteren av Hagastaden i form av både gruppboende och serviceboende. Norrmalm deltar även i den beredande utbyggnadsgruppen knuten till kommunstyrelsens genomförandegrupp för utbyggnad av boende med särskild service.

Inom Hagastaden behövs olika former av boende för äldre. För den stora gruppen personer i åldern 65 till 79 år finns behov av seniorlägenheter. För personer över 80 år kommer det att finnas behov av såväl senior- och trygghetsboende som vård- och omsorgsboende. Mark behöver reserveras för minst ett boende för äldre med totalt cirka 100 lägenheter, varav cirka 60 platser på vård- och omsorgsboende. fastigheten bör vara färdigställd 2025.

Förväntat resultat

Stadsdelsnämnden bidrar till att processen för nya bostäder på Norrmalm är genomtänkt och effektiv samt att nämndens behov för sina verksamheter kommer med i planeringen.

Nämndens aktiviteter	Startdatum	Slutdatum
Bevaka tillgängligheten när nya lokaler och bostäder planeras	2013-01-01	2013-12-31

KF:S MÅL FÖR VERKSAMHETSOMRÅDET:

1.6 Stockholmarna ska vara nöjda med kultur- och idrottsmöjligheterna i Stockholm

Stadsdelsnämnden bidrar till att uppnå kommunfullmäktiges mål för verksamhetsområdet genom att erbjuda kulturaktiviteter för barn, unga och äldre inom nämndens egna verksamheter, i samverkan med frivilligorganisationer och andra aktörer.

NÄMNDMÅL:

Brukarna är nöjda med kulturaktiviteterna och uppmuntras till fysisk aktivitet.

En av framtidsbilderna i Vision 2030 är att det rika utbudet av fritidsaktiviteter får barn och ungdomar att må bra både fysiskt, psykiskt och socialt.

Barn och ungdomar i stadsdelen erbjuds kulturaktiviteter på fritidsgården, i skolorna och i samband med skolloven. Samarbetspartners kring

ungdomarnas kulturaktiviteter är bland annat stadsbiblioteket och lokala aktörer.

Förskolorna inom stadsdelen arbetar med att barnen ska utveckla sina förmågor kring skapande verksamhet och att de ska få kulturupplevelser. De pedagogiska miljöerna på förskolan stimulerar barnens nyfikenhet och utmanar dem då de får möjlighet att arbeta med olika uttrycksformer som t.ex. bild, musik, rörelse och drama. Förskolorna arbetar också utifrån barnens närmiljö och den kulturhistoria som finns i stadsdelen. Stadsbiblioteket är en väl inarbetad samarbetspartner som träffar förskolornas kulturombud kontinuerligt för information och kompetensutveckling.

Fysisk aktivitet ingår som en del av barnens tid på förskolan. Alla förskolor har uteverksamhet under en viss del av dagen.

Inom äldreomsorgen anordnar stadsdelens vård- och omsorgsboenden och dagverksamheter aktiviteter t.ex. sång, teater, gymnastik och promenader i samarbete med frivilligorganisationerna. Vasaträffen har ett stort utbud av aktiviteter och underhållning och är öppen för alla äldre i Stockholm.

Förväntat resultat

Barn, ungdomar och äldre är nöjda med utbudet av aktiviteter. Aktiviteterna upplevs som meningsfulla och stimulerande.

Nämndens indikatorer	Årsmål	Periodicitet
Andel brukare som är nöjda med aktiviteterna på Norrmalms vård- och omsorgsboenden.	69 %	År
Andel föräldrar som anser att förskolan ger barnen möjligheter till eget kulturskapande och kulturupplevelser.	75 %	År

KF:S MÅL FÖR VERKSAMHETSOMRÅDET:

1.7 Stockholm upplevs som en trygg, säker och ren stad

Stadsdelsnämnden bidrar till att uppnå kommunfullmäktiges mål för verksamhetsområdet bl.a. genom arbetet i det lokala brottsförebyggande rådet (BRÅ). Under året kommer förvaltningen tillsammans med polisen och trafikkontoret genomföra trygghetsvandringar i stadsdelens parker och grönområden med syftet att uppmärksamma och åtgärda otrygga och brottsbelastade områden.

De vanligaste åldringsbrotten är fickstöld, bedrägeri och stöld i bostad. För att minska risken för brott och därmed minska äldres oro och utsatthet kommer äldreomsorgen att fortsätta samarbetet med närpolisen med bland annat informationsinsatser till medarbetarna och de äldre. Förvaltningen kommer under året att ta del av ytterstadsarbetet inom BRÅ för att lära av goda erfarenheter.



KF:s indikatorer	Årsmål	KF:s årsmål	Periodicitet
Andelen som upplever trygghet i den stadsdel där man bor	79 %	öka	År
Stockholmarnas nöjdhet med skötsel av park och grönområden	66 %	62 %	År
Andel genomförda åtgärder inom ramen för RSA	100 %	100 %	År

KF:s aktiviteter	Startdatum	Slutdatum
Genomföra minst en krisledningsövning på ledningsgruppsnivå.	2013-01-01	2013-12-31

NÄMNDMÅL:**Den upplevda tryggheten bland invånarna på Norrmalm är hög**

I Vision 2030 har den aktiva samverkan mellan staden, fastighetsägarna, företagarna, medborgarna och polisen gjort Stockholm till världens renaste, tryggaste och mest tillgängliga huvudstad. Medborgarna möts och integreras, utan sociala eller fysiska barriärer. Trygghet råder både i utemiljön och i hemmen. Norrmalms BRÅ arbetar för att stärka helhetssynen och samverkan mellan socialtjänsten, parkmiljöverksamheten, fält- och fritidsverksamheten, polisen och skolorna på Norrmalm.

Under året kommer förvaltningen tillsammans med polisen och trafikkontoret genomföra trygghetsvandringar i stadsdelens parker och grönområden med syftet att uppmärksamma och åtgärda exempelvis parkvägar och gångstråk så att de blir tillgängliga och upplevs trygga. Arbetet bygger vidare på den inventeringen av tryggheten i parkerna som utförts av parkmiljöavdelningen under 2012.

De vanligaste åldringsbrotten är fickstöld, bedrägeri och stöld i bostad. För att minska risken för brott och därmed minska äldres oro och utsatthet kommer äldreomsorgen att fortsätta samarbetet med närpolisen med bland annat informationsinsatser till medarbetarna och de äldre.

Under året ska förvaltningen utveckla krisledningsarbetet genom att koncentrera övningar på delar av krisledningen, till exempel analys och kriskommunikation.

Förväntat resultat

Invånare på Norrmalm känner sig i hög grad trygga såväl inomhus som utomhus. Parkvägar och gångstråk är trygga och tillgängliga. Invånarna vet vart de ska vända sig för att få information om stadens service och tjänster och var de lämnar eventuella klagomål eller förbättringsförslag.

Nämndens aktiviteter	Startdatum	Slutdatum
----------------------	------------	-----------



Nämndens aktiviteter	Startdatum	Slutdatum
Arbeta med belysningsprogram för parker tillsammans med trafikkontoret	2013-01-01	2013-12-31
Implementera Bemötandeguiden för att öka delaktigheten och tillgängligheten för personer med funktionsnedsättning	2013-01-01	2013-12-31
Informera medborgarna i nämndens månadsannons om de informationskanaler staden erbjuder för personer med funktionsnedsättning	2013-01-01	2013-12-31
Informera nämndens entreprenörer om att personer med funktionsnedsättning har rätt att få information och kommunicera utifrån sina förutsättningar	2013-01-01	2013-12-31
Trygghetsvandringar genomförs med polisen och trafikkontoret	2012-01-01	2013-12-31
Tydliggöra för medborgarna vart de kan vända sig med klagomål och förbättringsidéer.	2013-01-01	2013-12-31
Undersöka om personer med funktionsnedsättning kan ta del av det informationsmaterial som finns.	2013-01-01	2013-12-31
Utvalda enheter genomför krisövningar.	2011-01-01	2013-12-31

NÄMNDMÅL:**Parker och grönområden är välskötta, trygga och attraktiva**

I enlighet med Vision 2030 ska parkerna utvecklas till en gemensam resurs för allt fler invånare. Det ska finnas plats för lek, spontant spel eller avkoppling i en vacker, grönskande, tillgänglig, trygg och välskött park.

I Den gröna promenadstaden, som är ett tematiskt tillägg till översiktsplanen, presenteras en strategi för utveckling av Stockholms parker och natur. Under året pågår framtagandet av Stockholms parkprogram, ett praktiskt verktyg i arbetet med parker och natur. Parkmiljöavdelningen deltar i arbetet med det nya programmet. Norrmalms parkplan som är vägledande vid upprustning, restaurering samt skötsel av områdets parker, kommer att revideras när det nya parkprogrammet är klart.

Förvaltningen arbetar med att utveckla fler funktioner i parkerna och med att möta allmänhetens behov och önskemål. Ett steg i detta är att stärka medborgardialogen och sträva efter att fånga upp olika målgruppers synpunkter. Samtidigt måste hänsyn tas till parkernas kulturhistoriska och ekologiska värden. En utmaning är att skapa långsiktigt attraktiva, trygga, tillgängliga och hållbara parker i enlighet med översiktsplanens vision om Stockholm som en promenadstad med förtätad stadsbebyggelse.

Parkerna i innerstaden har många besökare och är viktiga vardagsmiljöer för Norrmalms invånare. Parkernas attraktivitet och stadens täthet innebär stort slitage, vilket kräver intensiv skötsel och varsam upprustning och förnyelse. För att säkra en långsiktigt hållbar utveckling av stadsdelsområdets parker och grönområden har reinvesteringsbehovet kartlagts under 2012. En plan för reinvesteringar ska nu tas fram.

För att minska nedskräpningen och öka det gemensamma ansvaret för det offentliga rummet kommer arbetet mot nedskräpning att fortsätta, bl.a genom att genomföra skräpmätningar. Resultatet av mätningarna, med kartläggning av hur nedskräpningen förändras över tid, ger underlag för att kunna välja och genomföra rätt åtgärder så att nedskräpningen minskar.

Idéburen stadsförbättring innebär bl.a. ökad användning av det offentliga rummet genom att förbisedda delar av vår gemensamma stadsmiljö öppnas upp. Förvaltningen kommer att under året identifiera mindre använda grönområden som kan aktiveras och förskönas enligt konceptet "Idéerna s Stockholm" och "Vackra Stockholm". Dessa satsningar ger möjlighet för ökad medborgardialog och förutsättningar för att kunna genomföra fler medborgarförslag som avser förnyelse och utveckling av stadsdelsområdets parker.

Under året kommer bland annat en upprustning av parken Blåkråkan att påbörjas och Bellevueparkens förnyelse att fortsätta. Ett programarbete kommer att inledas för den nedre lekplatsen i Vanadislunden

Förväntat resultat

Det finns plats för både aktiviteter och avkoppling i trygga, tillgängliga, välskötta parker och Norrmalmsborna är delaktiga i parkutvecklingen. De gröna sambanden mellan parkerna inbjuder till promenader och cykelturer.

Nämndens aktiviteter	Startdatum	Slutdatum
Anordna tillfälliga aktiviteter / händelser i parkerna	2013-01-01	2013-12-31
Arbetet mot nedskräpning fortsätter	2013-01-01	2013-12-31
Fortsätta uppdatering av parkplanen	2012-01-01	2013-12-31
Genomföra skräpmätning	2012-01-01	2013-12-31
Identifiera mindre använda grönområden som kan aktiveras och förskönas.	2013-01-01	2013-12-31
Slutföra arbetet med att inventera hur tillgängligheten kan förbättras i parkmiljön.	2012-01-01	2013-12-31
Upprätta program för underhållsåtgärder/reinvesteringar	2012-01-01	2013-12-31



KF:S INRIKTNINGSMÅL 2:

2. Kvalitet och valfrihet ska utvecklas och förbättras

I det följande sammanfattas på vilket sätt stadsdelsnämnden bidrar till att uppnå kommunfullmäktiges inriktningsmål.

Valfrihet och mångfald

Inom stadsdelsnämndens allra flesta verksamhetsområden finns valfrihet. För att invånarna ska göra välgrundade val – utifrån den enskilde individens förutsättningar och behov – krävs kunskap om olika valmöjligheter. Därför arbetar förvaltningen med att sprida information i olika kommunikationskanaler som t.ex. Jämför service, information från handläggare och olika aktiviteter, som informationsmöten, visningar och mässor, dit målgruppen kan komma.

Omsorgen om äldre som har insatser ska utformas utifrån stadens gemensamma värdegrund så att den präglas av självbestämmande, individualisering och valfrihet. Samtliga omsorgstagare ska ha en individuell genomförandeplan som upprättas i samråd med den äldre och som kontinuerligt följs upp.

Norrmalm ingår som förvaltningsområde för det finska språket, vilket innebär särskilda rättigheter enligt lagen om nationella minoriteter och minoritetsspråk. Förvaltningens arbete syftar till att kartlägga behov och önskemål samt synliggöra den finska minoriteten inom förskola, äldreomsorg och socialtjänst.

Barn och elever inhämtar och utvecklar kunskaper och värden

Förskolan ska vara trygg, rolig och lärorik samt i enlighet med Vision 2030 ta tillvara på barnens nyfikenhet. Barnen får i förskolan stöd att utveckla en positiv uppfattning om sig själv som lärande och skapande individer. De utvecklingsområden som prioriteras under året är naturvetenskap, teknik, matematik och barns språkutveckling. Förskolorna kommer att utveckla det pedagogiska arbetet med IT som verktyg.

God service och omsorg

Barn och ungdomar som far illa eller riskerar att fara illa får stöd genom förebyggande och avhjälpanse insatser som bygger på en strukturerad samverkan mellan socialtjänst, förskola, skola, fritid och polis. Särskilda insatser kommer att genomföras för att förebygga cannabisanvändandet bland ungdomar.

Invånare på Norrmalm som utsatts för våld i nära relation erbjuds stöd att förändra sin situation. Alla verksamheter har en resursperson som fått särskild utbildning inom området.

Invånare på Norrmalm ska leva ett så självständigt liv som möjligt utifrån sina förutsättningar. Det innebär bl.a. att personer med funktionsnedsättning, inklusive socialpsykiatriens målgrupp, ska ha tillgång till och kunna delta på lika villkor i samhällets gemenskap. Enligt Vision 2030 ska Stockholm vara navet i en tillgänglig och trygg region utan sociala och fysiska barriärer. För att nå dit har



förvaltningens olika verksamhetsområden tillsammans med nämndens råd i funktionshinderfrågor tagit fram ett antal nya aktiviteter för att bidra till målpuppfyllelsen. Aktiviteterna är integrerade i verksamhetsplanens olika delar.

Äldreomsorgen har sin utgångspunkt i att den äldres funktioner för den dagliga livsföringen upprätthålls och att social isolering motverkas. Äldre ska bemötas av professionell personal och målet är att all tillsvidareanställd omsorgspersonal ska ha lägst grundutbildning. Alla verksamheter, oavsett driftsform, som finansieras av nämnden, följs systematiskt upp för att garantera att avtalen uppfylls och att verksamheterna håller en god kvalitet. Detta sker bl.a. genom anmälda och oanmälda besök. Stadsdelen ska i samarbete med staden samordna metoder för uppföljning och styrning inom äldreomsorgen.

Attraktiv arbetsgivare

Stockholms stad ska erbjuda spännande och utmanande arbeten. Förvaltningen kommer under året att arbeta med att stärka ledarskapet och medarbetarskapet. Chefer har ansvar för att uppnå förväntade mål och resultat inom sin verksamhet. Ledarskapet ska också stötta medarbetarens egen förmåga till problemlösning, ansvarstagande och utveckling. Förvaltningens arbete med lean som ett verktyg för att utveckla verksamheten för att nå större kvalitet, effektivitet och arbetsglädje fortsätter och chefernas uppdrag är att driva denna utveckling på alla enheter.

KF:S MÅL FÖR VERKSAMHETSOMRÅDET:

2.1 Stockholmarna upplever att de erbjuds valfrihet och mångfald

Stadsdelsnämnden bidrar till att uppnå kommunfullmäktiges mål för verksamhetsområdet genom att, utifrån den enskilde individens förutsättningar och behov, informera om de olika alternativen via olika kommunikationskanaler.

Omsorgen om äldre som har insatser ska utformas utifrån stadens gemensamma värdegrund så att den präglas av självbestämmande, individualisering och valfrihet. Samtliga omsorgstagare ska ha en individuell genomförandeplan som upprättas i samråd med den äldre och som kontinuerligt följs upp.

Norrmalm ingår som förvaltningsområde för det finska språket, vilket innebär särskilda rättigheter enligt lagen om nationella minoriteter och minoritetsspråk. Förvaltningens arbete syftar till att kartlägga behov och önskemål samt synliggöra den finska minoriteten inom förskola, äldreomsorg och socialtjänst.

KF:s indikatorer	Årsmål	KF:s årsmål	Periodicitet
Andel brukare som upplever att de har valmöjlighet inom barnomsorg	76 %	76 %	År
Andel brukare som upplever att de har valmöjlighet inom omsorg om personer med funktionsnedsättning	68 %	68 %	År
Andel brukare som upplever att de har valmöjlighet inom äldreomsorg, hemtjänst	71 %	71 %	År



KF:s indikatorer	Årsmål	KF:s årsmål	Periodicitet
Andel brukare som upplever att de har valmöjlighet inom äldreomsorg, vård- och omsorgsboende	56 %	56 %	År

NÄMNDMÅL:**Invånarna på Norrmalm har kunskap om de olika valmöjligheter som erbjuds.**

För de flesta biståndsbedömda insatser gäller valfrihet att välja utförare. Även förskolan omfattas av valfrihet. För att göra välgrundade val – utifrån den enskilde individens förutsättningar och behov – krävs kunskap om olika valmöjligheter. Därför arbetar förvaltningen med olika kommunikationskanaler.

Handläggarna har skyldighet att informera om att valfrihet råder och att hjälpa den enskilde i att kunna göra ett val. Ofta sker detta genom ett personligt möte. Dessutom genomför förvaltningen olika aktiviteter dit målgruppen kan komma, till exempel informationsmöten, visningar och mässor. Handläggarna måste vara neutrala i sin information om de olika utförarna. För de som inte kan eller vill välja, informeras om ett så kallat ickevalsalternativ.

En mycket viktig kanal är e-tjänsten Jämför service på stadens webbplats stockholm.se. Därför arbetar förvaltningen aktivt för att säkerställa att informationen är korrekt, tydlig och uppdaterad. Informationen i Jämför service går även att skriva ut i ett faktablad. I det fall där förvaltningen bedömer att det finns behov av att komplettera med en ytterligare skriftlig information, tar förvaltningen fram trycksaker. För personer med funktionsnedsättning, t ex synskada, kan material tas fram i andra media.

Information kan också vid behov ges på annat språk. Norrmalm ingår som förvaltningsområde för det finska språket, vilket innebär särskilda rättigheter enligt lagen om nationella minoriteter och minoritetsspråk. Förvaltningens arbete kartlägger behov och önskemål samt synliggör den finska minoriteten inom förskola, äldreomsorg och socialtjänst.

Förväntat resultat

Invånarna på Norrmalm har kunskap om olika valmöjligheter och gör välgrundade val.

Nämndens aktiviteter	Startdatum	Slutdatum
Förskolorna genomför visningar av förskolorna för föräldrarna inför val av förskola.	2013-01-01	2013-12-31

Nämndens aktiviteter	Startdatum	Slutdatum
Två gånger om året informerar representanter från förskole- och fritidsavdelningen om valmöjligheter av förskola och rutiner för intagningsprocessen till förskolan på öppna förskolan.	2013-01-01	2013-12-31

KF:S MÅL FÖR VERKSAMHETSOMRÅDET:

2.2 Barn och elever inhämtar och utvecklar kunskaper och värden

Stadsdelsnämnden bidrar till att uppnå kommunfullmäktiges mål genom att ge förskolebarn på Norrmalm möjligheter till utveckling och lärande i en trygg miljö.

De utvecklingsområden som prioriteras under året är naturvetenskap, teknik, matematik och barns språkutveckling. Föräldrasamverkan kommer att vidareutvecklas för att öka föräldrarnas inflytande och delaktighet. Förskolorna kommer att utveckla det pedagogiska arbetet med IT som verktyg.

Det råder en brist på förskollärare och under året kommer förskolorna att fortsätta det långsiktigt rekryteringsarbete för att bibehålla den höga nivå som råder på stadsdelens kommunala förskolor. Barnskötare och förskollärare kommer att erbjudas kompetensutveckling inom stadsdelen, stadens gemensamma satsningar och genom externa aktörer. De kommunala förskolorna har ett nära samarbete bland annat kring pedagogiska nätverk, pedagogiska caféer, föreläsningar och förskolans dag.

KF:s indikatorer	Årsmål	KF:s årsmål	Periodicitet
Andel enheter som genomför systematiskt barnsäkerhetsarbete	100 %	tas fram av nämnden	År
Andel förskollärare av antal anställda	50 %	42 %	År
Andel nöjda föräldrar	85 %	85 %	År
Antal barn per grupp	14	fastställs 2013	År
Antal förskolebarn per anställd (årsarbetare)	4,9 st	4,9	År
Personalens bedömning av "förskolans förmåga att stödja barns lärande och utveckling"	3,9	3,6	År

KF:s aktiviteter	Startdatum	Slutdatum
Stadsdelsnämnderna ska erbjuda förskolans medarbetare kompetensutveckling och erbjuda medarbetarna pedagogisk grund- eller vidareutbildning till barnskötare eller förskollärare	2011-01-01	2014-12-31



KF:s aktiviteter	Startdatum	Slutdatum
Stadsdelsnämnderna ska i samarbete med utbildningsnämnden ta fram aktiviteter för att säkerställa en välfungerande övergång från förskola till förskoleklass.	2013-01-01	2013-12-31
Stadsdelsnämnderna ska ta fram aktiviteter för att säkerställa att andelen förskolelärare ökar.	2013-01-01	2013-12-31
Stadsdelsnämnderna ska ta fram aktiviteter för att öka föräldrarnas kunskaper om vad förskolan gör för att stödja barnens utveckling	2013-01-01	2013-12-31
Stadsdelsnämnderna ska utveckla arbetet med att dokumentera och följa upp förskolebarnens utveckling.	2013-01-01	2013-12-31
Stadsdelsnämnderna ska utveckla arbetet med matematik och språkutveckling	2013-01-01	2013-12-31
Stadsdelsnämnderna ska utveckla arbetet med matematik, naturvetenskap och teknik i förskolan.	2013-01-01	2013-12-31
Stadsdelsnämnderna ska utveckla arbetet med språkutveckling i förskolan.	2013-01-01	2013-12-31

NÄMNDMÅL:**Alla förskolebarn lär och utvecklas i en trygg och pedagogisk miljö. (Utveckling och Lärande)**

Förskolan ska vara trygg, rolig och lärorik samt i enlighet med Vision 2030 ta tillvara på barnens nyfikenhet. Förskolan är det första steget i utbildningsväsendet och ska lägga grund för barnets livslånga lärande. Verksamheten utgår från en helhetssyn på barnet och utformas så att omsorg, utveckling och lärande bildar en helhet. Verksamheten ska bedrivas i demokratiska former och grundläggande värden ska tydliggöras i den dagliga verksamheten.

Barnen får i förskolan stöd att utveckla en positiv uppfattning om sig själv som lärande och skapande individer. Jämställdhet och mångfald har en given plats i förskolans förhållningssätt gentemot barnen och deras familjer. Norrmalms kommunala förskolor står för en barnsyn som grundar sig på att barn är kompetenta, nyfikna och att de har en lust och drivkraft att lära.

De utvecklingsområden som prioriteras under året är naturvetenskap, teknik, matematik och barns språkutveckling. Förskolorna kommer att utveckla det pedagogiska arbetet med IT som verktyg. Föräldrasamverkan kommer att vidareutvecklas för att öka föräldrarnas inflytande och delaktighet. Uppföljning, utvärdering och utveckling kommer att utvecklas genom pedagogisk dokumentation och reflektion.

Det råder en brist på förskollärare och under året kommer förskolorna att fortsätta det långsiktigt rekryteringsarbete för att bibehålla den höga nivå som råder på stadsdelens kommunala förskolor. En god förskollärartäthet och utbildade barnskötare ger förutsättningar för en verksamhet med hög kvalitet.

Barnskötare och förskollärare kommer att erbjudas kompetensutveckling inom stadsdelen, stadens gemensamma satsningar och genom externa aktörer. De kommunala förskolorna har ett nära samarbete bland annat kring pedagogiska nätverk, pedagogiska caféer, föreläsningar och förskolans dag.

Under 2013 kommer verksamheten att utökas med tre förskoleavdelningar för att uppfylla barnomsorgsgarantin under det första halvåret .

Förvaltningens bedömning är det totala behovet av förskoleplatser i stadsdelen minskar från hösten 2013. Behovet av förskoleplatser ökar i Birkastan och Sabbatsbergsområdet medan efterfrågan minskar i Johannes och Matteusområdet.

Förskolan Orion kommer att flytta till nya lokaler på Observatoriegatan 21 för att utökas med två avdelningar. Förvaltningen planerar för en ny förskola i Sabbatsbergsområdet i kvarteret Hälsobrunnen, som beräknas starta vid årskiftet 2013/2014. Den planerade förskolan på David Bagares gata i Väderkvarnen kommer inte att startas upp.

Förväntat resultat

Barnen utvecklar sina språkliga och kommunikativa förmågor. Barnen utvecklar sin förståelse för naturvetenskap, teknik och matematik. Barnen har inflytande och är delaktiga i verksamhetens utformning. Barnen utvecklar sin identitet och sin förståelse för grundläggande demokratiska värden.

Nämndens aktiviteter	Startdatum	Slutdatum
Den pedagogiska miljön på förskolorna anpassas utifrån de behov barn med funktionsnedsättningar har.	2012-01-01	2013-12-31
Förskolorna ska utveckla formerna för samråd och samverkan med föräldrarna.	2012-01-01	2013-12-31
Handlingsplaner upprättas och följs upp för barn med funktionsnedsättningar i förskolan.	2012-01-01	2013-12-31
Medarbetare inom förskolan erbjuds handledning och utbildning kring barn med funktionsnedsättningar.	2012-01-01	2013-12-31



KF:S MÅL FÖR VERKSAMHETSOMRÅDET:

2.3 Stockholmarna upplever att de får god service och omsorg

Stadsdelsnämnden bidrar till att uppnå kommunfullmäktiges mål bl.a. genom att verka för att barn och ungdomar har goda uppväxtvillkor. Barn och ungdomar som far illa eller riskerar att fara illa får stöd genom förebyggande och avhjälpanande insatser som bygger på en strukturerad samverkan mellan socialtjänst, förskola, skola, fritid och polis.

Barn och ungdomar erbjuds en meningsfull fritid bl.a. genom verksamhet på fritidsgården, kollo, lov- och parkleksverksamhet.

Invånare som utsätts för våld i nära relation erbjuds stöd att förändra sin situation.

Nämnden verkar för att invånarna på Norrmalm ska leva ett så självständigt liv som möjligt utifrån sina förutsättningar. Inom socialtjänsten används strukturerade arbetsmetoder för att få bästa möjliga beslutsunderlag.

Personer med funktionsnedsättning inklusive socialpsykiatrins målgrupp ska ha tillgång till och kunna delta på lika villkor i samhällets gemenskap.

Ett självständigt liv förutsätter ett stadigvarande boende. Socialtjänsten på Norrmalm arbetar för att förhindra vräkningar och strävar efter att erbjuda mer permanenta boendelösningar för personer som är hemlösa.

Äldreomsorgen har sin utgångspunkt i att den äldres funktioner för den dagliga livsföringen upprätthålls och att social isolering motverkas. Äldre ska bemötas av professionell personal och målet är att all tillsvidareanställd omsorgspersonal ska ha lägst grundutbildning.

Alla verksamheter, oavsett driftsform, som finansieras av nämnden, följs systematiskt upp för att garantera att avtalen uppfylls och att verksamheterna håller en god kvalitet. Detta sker bl.a. genom anmälda och oanmälda besök. Stadsdelen ska i samarbete med staden samordna metoder för uppföljning och styrning inom äldreomsorgen.

Genom förvaltningens arbete med lean utvecklas verksamheterna för att medborgarna ska uppleva att de får allt bättre service och omsorg.

KF:s indikatorer	Årsmål	KF:s årsmål	Periodicitet
Andel barn och ungdomar som varit aktuella för insatser inom individ och familjeomsorgen (Utredningstyp BoU eller Vuxen) och som inte är aktuella 12 månader efter avslutad insats (inom loF, BoU och Vuxna, 0-19 år)	80 %	80 %	Tertial
Andel enskilda som ökat sin funktionsförmåga inom socialpsykiatrin		tas fram av nämnden	År
Kommentar: Stadsledningskontoret har meddelat att årsmål sättes i tertialrapport 1.			



KF:s indikatorer	Årsmål	KF:s årsmål	Periodicitet
Andel personer med insatser inom socialpsykiatri som är nöjda med hur utredningen av deras behov av stöd genomfördes (IoF) Kommentar: Stadsledningskontoret har meddelat att årsmål sättes i tertialrapport 1.		80 %	År
Andel ungdomar anmälda för brott som tillsammans med föräldrar eller vårdnadshavare kallats till samtal med socialtjänsten inom 48 timmar	95 %	tas fram av nämnden	År
Andel vuxna som varit aktuella för insatser inom individ och familjeomsorgen och som inte är aktuella 12 månader efter avslutad insats (IoF)	65 %	65 %	Tertial
Andelen försökslägenheter som övergått till eget kontrakt relaterat till totala antalet försökslägenheter i nämnden	50 %	-	År
Andel genomförda utredningar enligt DUR inom stöd och service för personer med funktionsnedsättning (stöd och service till personer med funktionsnedsättning)	75 %	tas fram av nämnden	År
Andel personer med funktionsnedsättning som upplever att de blir väl bemötta av stadens personal (stöd och service till personer med funktionsnedsättning)	90 %	öka	År
Andel personer med funktionsnedsättning som upplever att de kan påverka insatsens utformning (stöd och service till personer med funktionsnedsättning)	77 %	öka	År
Andel personer med funktionsnedsättning som upplever att stadens inne och utemiljö är tillgänglig och användbar. (Stöd och service till personer med funktionsnedsättning)	55 %	tas fram av nämnden	År
Andelen barn och ungdomar med funktionsnedsättning som deltar i fritidsverksamhet. (stöd och service till personer med funktionsnedsättning) Kommentar: Under 2013 kommer frågan att ingå i stadens brukarundersökning för skola/särskola varför utbildningsnämnden ansvarar för rapporteringen.		tas fram av nämnderna	År



KF:s indikatorer	Årsmål	KF:s årsmål	Periodicitet
Andelen personer med funktionsnedsättning som upplever att de har en fungerade bostad (stöd och service till personer med funktionsnedsättning)	85 %	tas fram av nämnden	År
Andelen personer med funktionsnedsättning som övergår till lönearbete efter deltagande i dagliga verksamheter enligt LSS eller dagverksamheter enligt SoL (stöd och service till personer med funktionsnedsättning)	1 %	tas fram av nämnden	År
Brukarens upplevelse av trygghet - LSS-boende, vuxna och barn (stöd och service till personer med funktionsnedsättning)	91 %	91 %	År
Nöjda brukare - Daglig verksamhet (stöd och service till personer med funktionsnedsättning)	91 %	91 %	År
Nöjda brukare - korttidsboende (stöd och service till personer med funktionsnedsättning)	91 %	91 %	År
Nöjda brukare - LSS-boende, vuxna och barn (Stöd och service till personer med funktionsnedsättning)	89 %	89 %	År
Andelen nöjda omsorgstagare - biståndsbedömd dagverksamhet (äldreomsorg)	91 %	90 %	År
Andelen nöjda omsorgstagare - hemtjänst i ordinärt boende (äldreomsorg)	85 %	84 %	År
Andelen nöjda omsorgstagare - vård- och omsorgsboende (äldreomsorg)	84 %	84 %	År
Maten smakar bra - Vård och omsorgsboende (äldreomsorg)	76 %	76 %	År
Måltiden är en trevlig stund på dagen - Vård och omsorgsboende (äldreomsorg)	76 %	76 %	År
Omsorgstagarnas upplevelse av hur de kan påverka hur hjälpen utförs - hemtjänst i ordinärt boende (äldreomsorg)	75 %	75 %	År
Omsorgstagarnas upplevelse av trygghet - hemtjänst i ordinärt boende (äldreomsorg)	86 %	85 %	År
Omsorgstagarnas upplevelse av trygghet - vård och omsorgsboende (äldreomsorg)	90 %	90 %	År



KF:s aktiviteter	Startdatum	Slutdatum
Stadsdelsnämnderna och utbildningsnämnden ska säkerställa att stadens riktlinjer för samverkan mellan förskola, skola och socialtjänst för barn/ungdomar som far illa eller riskerar att fara illa är implementerad i alla förskolor och skolor	2013-01-01	2013-12-31
Vidta åtgärder för att förebygga och arbeta för att minska narkotikaanvändningen	2012-01-01	2013-12-31
Stadsdelsnämnderna ska i samråd med bostadsbolagen inventera möjligheten att bygga om/ omvandla befintliga byggnader till gruppbestäder eller servicebestäder.	2013-01-01	2013-12-31
Stadsdelsnämnderna, exploaterings- samt stadsbyggnadsnämnden ska i samråd med varandra i tidigt skede planera för omsorgslägenheter i stadsutvecklingsområden.	2013-01-01	2013-12-31
Säkerställ att nämnderna beställer de gruppbestäder som behövs.	2013-01-01	2013-12-31
Förstärka arbetet med att erbjuda kollo. Både riktade insatser och generellt tillgängliggöra informationen. Möjligheten till anmälan ska finnas digitalt och manuellt.	2013-01-01	2013-12-31
Nämnderna och stadens bolag ska beakta barnperspektivet och säkerställa barnens rättigheter i enlighet med FN:s barnkonvention	2013-01-01	2013-12-31
Stadsdelsnämnderna ska strukturerat arbeta med att förbättra brukarnas nöjdhet	2013-01-01	2013-12-31
Stadsdelsnämnderna ska säkerställa att äldreomsorgens myndighetsutövning och kommunala utförare arbetar i enlighet med Stockholms stads värdegrund och värdighetsgarantier	2013-01-01	2013-12-31
Äldrenämnden ska i samarbete med kommunstyrelsen och stadsdelsnämnderna utveckla principer och metoder för uppföljning och styrning inom äldreomsorgen	2013-01-01	2013-12-31

NÄMNDMÅL:**Barn och ungdomar har goda uppväxtvillkor**

I Vision 2030 får det rika utbudet av fritidsaktiviteter barn och ungdomar att må bra, både psykiskt och socialt. Socialtjänst, fritid, förskolor, skolor, polis och föräldrar arbetar tillsammans för att barn och ungdomar inte ska fara illa.



Barn och ungdomar som far illa eller riskerar att fara illa får idag stöd genom förebyggande och avhjälpanse insatser som bygger på en strukturerad samverkan mellan socialtjänst, förskola, skola, fritid och polis. Samverkansöverenskommelser finns mellan socialtjänst, fritid, förskola samt med både de kommunala och fristående skolorna. För skolornas och förskolornas anställda finns två namngivna socialsekreterare att kontakta vid behov av rådgivning vid oro för barn. Socialsekreterarna har alltid möjlighet att vara närvarande när skolan eller förskolan kallar vårdnadshavare till möte i syfte att göra en anmälan till socialtjänsten. Socialtjänsten håller varje termin seminarier för skolans och förskolans anställda om anmälningskyldighet och arbetssätt kring detta.

Insatsen social insatsgrupp kan erbjudas. Insatsen sker i samverkan mellan socialtjänsten och polisen och riktas till barn och ungdomar som riskerar att fastna i kriminalitet.

När anmälan inkommer om att barn far allvarligt illa tar socialtjänsten kontakt med familjen senast inom 24 timmar. BBIC, som är ett handläggnings- och dokumentationssystem används för att systematiskt hämta in uppgifter om, dokumentera och följa upp barns och ungas behov av insatser. Så långt det är möjligt beviljas insatser på hemmaplan i öppenvård.

En meningsfull fritid erbjuds barn och ungdomar bl.a. genom verksamhet på fritidsgården, kollo, lov- och parkleksverksamhet. För ungdomar med funktionsnedsättning erbjuds en särskild fritidsverksamhet en gång i veckan på kvällstid.

Stockholmsenkäten är en totalundersökning av ungdomar i Stockholms län i årskurs nio och andra året på gymnasiet vilken bl.a. undersöker drog- och alkoholvanor. Denna kartläggning har genomförts under 2012 och är utgångspunkten i planeringen av de förebyggande insatserna riktade till ungdomar på Norrmalm. Utifrån Stockholmsenkätens resultat kommer drogförebyggande insatser att genomföras för att bibehålla den minskande trenden av ungdomars tobak, alkohol- och cannabisanvändande.

Trestad är en satsning som kommer att vara under tre år (2012-2014) vars syfte är att intensivifiera arbetet med att minska cannabisanvändandet bland unga i våra storstäder - Stockholm, Göteborg och Malmö. Trestad ska stärka och utveckla det drogförebyggande arbete som redan görs i storstäderna och deras stadsdelar.

För att säkerställa att de butiker som finns på Norrmalm inte säljer tobak och folköl till ungdomar under 18 år bedrivs tillsynsarbete och information och utbildning ges till de cirka 160 handlare som finns inom stadsdelen.

Föräldrar är den viktigaste skyddsfaktorn att stärka i det förebyggande arbetet kring barn och ungdomar. Förvaltningen kommer därför att satsa på fortsatt föräldrastöd. De forskningsbaserade föräldrastödsprogrammen ABC och Komet kommer att erbjudas under året.



Ungdomsmottagningen bedriver en förebyggande verksamhet som riktar sig direkt till ungdomar i åldern 13 till 23 år i syfte att stödja deras identitetsutveckling och inträde i vuxenlivet. Mottagningen drivs av Östermalms stadsdelsförvaltning ihop med landstinget åt de tre stadsdelarna i norra innerstaden.

Förväntat resultat

Barn och ungdomar som farit illa och/eller befunnit sig i riskzonen har skäliga levnadsförhållanden och utvecklas gynnsamt. Ungdomars tobak, alkohol och cannabisanvändning har minskat.

Relationen mellan föräldrar och barn har förstärkts genom att de deltagit i föräldrastödsprogram.

Ungdomar får sommarjobb och erbjuds fritidsaktiviteter.

Nämndens aktiviteter	Startdatum	Slutdatum
Fritids- och kulturaktiviteter som anordnas ska vara tillgängliga för ungdomar med funktionsnedsättningar.	2012-01-01	2013-12-31
Fält- och fritidsverksamheten erbjuder informationstillfällen om droger och alkohol för föräldrar på Norrmalm	2012-01-01	2013-12-31
Resultaten av Stockholmsenkäten presenteras för skolorna.	2012-01-01	2013-12-31
Samarbetet med andra förvaltningar och särskolan ska utvecklas för att erbjuda fritidsaktiviteter och mötesplatser för ungdomar med funktionshinder.	2012-01-01	2013-12-31
Socialtjänsten anordnar seminarium för förskolans och skolans personal angående anmälningsplikten vad gäller barn som far illa.	2012-01-01	2013-12-31
Socialtjänsten anordnar seminarium för verksamhet i egen regi och entreprenörer angående anmälningsplikten vad gäller barn som far illa.	2013-01-01	2013-12-31
Ungdomar med funktionsnedsättningar erbjuds fritidsaktiviteter i stadsdelen.	2012-01-01	2013-12-31

NÄMNDMÅL:

Invånarna på Norrmalm lever ett så självständigt liv som möjligt utifrån sina förutsättningar

I vision 2030 är invånarna i fokus både för stadens myndighetsutövning och de tjänster som staden utför. Bra och snabb service är lika självklart som ett gott bemötande.



Personer som vänder sig till socialtjänsten har rätt att förvänta sig insatser av hög kvalitet, grundade på bästa tillgängliga kunskap och erfarenhet. De har också rätt att kräva att deras erfarenheter och önskemål ska respekteras. Hur personer som söker socialtjänsten bemöts är grundläggande och jämställdhets- och mångfaldsperspektivet måste beaktas. Det senare handlar både om att synliggöra i statistik och att se över värderingar och attityder i det dagliga arbetet.

Norrmalms familjeenhet deltar i ett projekt inom staden, finansierat med projektmedel från Europeiska socialfonden för att under två år utveckla arbetet. Stadsdelsförvaltningarna Norrmalm och Östermalm har gemensamt anställt en metodutvecklare för att genomföra projektet.

Den lokala samverkansöverenskommelsen mellan förvaltningen, beroendecentrum, habiliteringscenter, psykiatri och kriminalvården är en förutsättning för invånare i behov av stöd. Personer med funktionsnedsättning inklusive socialpsykiatrins målgrupp ska ha tillgång till och kunna delta på lika villkor i samhällets gemenskap. Det innebär exempelvis att kunna förflytta sig och vistas i stadens miljöer och bemötas med kunskap och respekt samt att kunna bestämma i frågor som gäller en själv. Fr.o.m. 2013 finns en handläggare utsedd för att ge stöd till anhöriga som vårdar närstående under 65 år.

Förvaltningens information ska vara tillgänglig för alla, det vill säga även för personer med funktionsnedsättning. På förfrågan kan förvaltningen erbjuda tillgänglig information. Stockholms stads webbplats stockholm.se följer riktlinjer för tillgänglighet. Det går t.ex. att få stora delar av informationen på lättläst svenska och få informationen uppläst. Avtal finns med företag som konverterar tryckt information till uppläst information. Förvaltningen har från 2013 en särskilt utsedd handläggare för att bevaka frågor som rör tillgänglighet.

Förvaltningen deltar i projektet "Socialtjänsten online" som syftar till att utveckla socialtjänstens arbete på internet. Projektet fokuserar både på att göra socialtjänsten mer tillgänglig för medborgarna i Stockholms stad samt på att förenkla arbetet för de yrkesverksamma inom socialtjänsten.

Personer med missbruksproblem motiveras till förändringar i sin livssituation. Den enskilde kan med hjälp av den samlokaliserade landstingsmottagningen erbjudas en utredning som omfattar även ett medicinskt och psykiatriskt perspektiv, vilket ökar möjligheten till goda resultat.

Vuxenenheten och beställarenheten funktionsnedsättning inklusive budget- och skuldrådgivning slås samman till en enhet. Målet med förändringen är en organisation som möter brukarnas behov med en väg in och rätt från början vilket bidrar till en ekonomi i balans. En större enhet ger också möjlighet till en flexibel organisation. En utjämning av arbetsbelastning och

ett enklare sätt att söka hjälp bidrar till en effektiv organisation med hög kvalitet.

Ett självständigt liv inbegriper ett stadigvarande boende. Förvaltningen arbetar fortsatt aktivt för att förebygga vräkningar. Arbetet med att erbjuda hemlösa mera permanenta boendelösningar fortgår.

Förväntat resultat

Fler personer lever ett liv utan missbruk av alkohol och droger. Personer med funktionsnedsättning klarar sitt dagliga liv, har en hållbar boendesituation och en meningsfull sysselsättning. Fler personer deltar på lika villkor i samhällets gemenskap.

Nämndens indikatorer	Årsmål	Periodicitet
Andel personer som vid ASI-uppföljning har lägre behov av hjälp och mindre problem än i grundintervjun.	60 %	År
Antal personer som vräkts där information om vräkningshot i förväg inkommit till förvaltningen och det funnits juridisk möjlighet att återvinna hyresrätten	0 %	År
Nämndens aktiviteter	Startdatum	Slutdatum
Erbjuda praktikplatser för personer med funktionsnedsättning.	2012-12-10	2013-12-31
Följa upp brukarundersökningar på dagliga verksamheten för att säkerställa ett gott bemötande.		
Följa upp brukarundersökningar på LSS-gruppboendena för att säkerställa ett gott bemötande.	2012-01-01	2013-12-31
Inventera behov av enkelt avhjälpna hinder i förvaltningens övriga lokaler inkl. nämndens sammanträdeslokal.	2012-01-01	2013-12-31
Inventera behov av omsorgslägenheter för personer med funktionsnedsättning.	2012-01-01	2013-12-31
Inventera hur många personer med funktionsnedsättning som erhållit omsorgslägenheter.	2012-01-01	2013-12-31
Inventera möjliga praktikplatser för personer med funktionsnedsättning inom verksamheter finansierade av nämnden.		
Socialtjänsten utvecklar en evidensbaserad praktik (kunskapsbaserad socialtjänst).		

NÄMNDMÅL:

Personer som utsatts för våld i nära relationer får stöd.

I det Stockholm som beskrivs i Vision 2030 råder trygghet både i utemiljön och i hemmen.

Personer som förvaltningen får kännedom om och som utsatts för våld i nära relation erbjuds stöd att förändra sin situation. En person som är utsatt för relationsvåld möts av medarbetare som har kunskap i frågan och som känner till vilket stöd som kan erbjudas den utsatta. Inom alla verksamhetsområden finns en resursperson som fått särskild utbildning inom området. Vuxna som utsatts för relationsvåld har möjlighet att få stöd av socialsekreterare med särskild kompetens. På förskolorna finns en känd rutin för hur man ska gå tillväga vid misstanke om att barn far illa. Barn som upplevt våld i familjen uppmärksammas särskilt och erbjuds stöd.

En för stadsdelsförvaltningarna Kungsholmen, Norrmalm och Östermalm gemensam handlägningsrutin för arbetet med relationsvåld har tagits fram. Rutinen bygger på stadens nya program om relationsvåld och stadens riktlinjer. Arbetet med införandet av de nya rutinerna pågår. En gemensam ansökan om utvecklingsmedel från Socialstyrelsen görs inför 2013 för att vidareutveckla stödet till barn som upplevt våld mot närstående och/eller själv utsatts, våldsutövare, våldsutsatta med särskild sårbarhet och våldsutsatta som inte är motiverade att ta emot stöd.

Förväntat resultat

Personer utsatta för våld i nära relation erbjuds ett samordnat individuellt utformat stöd för att förändra sin situation. Medarbetare har kunskap att upptäcka om någon är utsatt och vet vilket stöd som kan erbjudas.

Nämndens indikatorer	Årsmål	Periodicitet
Antal personer som deltagit i insatser utifrån sina behov som brottsoffer	15	År
Nämndens aktiviteter	Startdatum	Slutdatum
Informationsmaterial tas fram som vänder sig till personer utsatta för relationsvåld.	2012-01-01	2013-06-30
Lokal resursgrupp mot relationsvåld träffas fyra gånger per år	2012-01-01	2013-12-31

NÄMNDMÅL:

Äldre får god vård, service och omsorg

I Vision 2030 är Stockholm en trygg stad att åldras i. Äldreomsorgen präglas av personligt inflytande, trygghet och respekt för enskilda människors



behov med värdegrund och värdighetsgarantier som ger tydliga besked om vad individen kan förvänta sig av omsorgen.

Äldreomsorgen har sin utgångspunkt i att den äldres funktioner för den dagliga livsföringen upprätthålls och att social isolering motverkas. Äldre ska bemötas av professionell personal och målet är att all tillsvidareanställd omsorgspersonal ska ha lägst grundutbildning. I samarbete med staden ska en en långsiktig utbildningsåtgärdsplan genomföras, bl.a. ska språkkunskaperna utvecklas hos personal som har svenska som andra språk. Rollen som biståndshandläggare har förändrats under senare år och de utbildningsbehov som finns inryms i stadens satsningar på utbildning.

För att höja kvaliteten på stadsdelens vård- och omsorgsboenden med inriktning demens används de medel som fördelas av äldreförvaltningen till ökad bemanning, t.ex. i samband med måltider och på helger. Dessutom deltar ett par av stadsdelens vård- och omsorgsboenden i ett projekt med ungdomsbesök i verksamheterna på helger.

För att öka samsynen och vidareutveckla det medicinska ansvaret ska Norrmalm, Östermalm, Södermalm och Kungsholmen regionalisera funktionerna som medicinskt ansvarig sjuksköterska och medicinskt ansvarig för rehabilitering (MAS/MAR) vad gäller rutiner, metod- och kvalitetsutveckling. Regionsamarbetet ska ledas av en styrgrupp från alla stadsdelarna och genomföras under första halvåret 2013.

Norrmalm, Östermalm, Södermalm och Kungsholmen ska inrätta en gemensam enhet med heminstruktörer. Södermalm kommer att vara ansvarig för enheten som ska arbeta med personer med syn- och/eller hörselskador framförallt i eget boende. Den nya organisationen ska gälla från 1 juli 2013.

Äldreomsorgen arbetar förebyggande inom flera områden. Uppsökande verksamhet erbjuds för äldre som fyller 80 under året och som inte har någon annan insats i samverkan med bland annat landstinget, polisen och brandförsvaret. Personer som är 75 år och äldre har tillgång till kostnadsfri vaktmästarservice, där vardagssysslor som kan innebära skaderisker för den äldre utförs.

Förvaltningen erbjuder sociala aktiviteter t.ex. seniorgympa, dagsutflykter och caféverksamhet. Aktiviteterna genomförs i nära samarbete med frivilligorganisationer, syn- och hörselkonsulenterna och anhörigkonsulenterna på mötesplatsen Ljuspunkten.

Förvaltningens anhörigkonsulent erbjuder individuellt anpassat stöd till personer som vårdar en närstående och arrangerar utbildningar och föreläsningar inom angelägna områden. Anhörigcaféet är en träffpunkt där anhörigvårdare träffas och utbyter erfarenheter med varandra. Anhöriga erbjuds också avlastning i form av korttidsboende. Stadens program för stöd till anhöriga ligger till grund för arbetet med anhörigstöd.

Resultatet av brukarundersökningarna analyseras och används i det kontinuerliga kvalitetsarbetet för att förbättra brukarnas nöjdhet.

Alla verksamheter, oavsett driftsform, som finansieras av nämnden, följs systematiskt upp för att garantera att avtalen uppfylls och att verksamheterna håller en god kvalitet. Detta sker bl.a. genom anmälda och oanmälda besök. Stadsdelen ska i samarbete med staden samordna metoder för uppföljning och styrning inom äldreomsorgen.

Förväntat resultat

Den äldre bemöts med respekt och är trygg med den vård, service och omsorg som ges. Omsorgen anpassas individuellt så att den äldre ges förutsättningar att känna meningsfullhet och välbefinnande.

Nämndens indikatorer	Årsmål	Periodicitet
Andel anhöriga som är nöjda med hur anhörigstödet fungerar.	80 %	År
Brukarnas nöjdhet med bemötande från biståndshandläggare inom äldreomsorgen.	93 %	År

NÄMNDMÅL:

Äldre har valfrihet och är med och utformar den egna vården och omsorgen

Omsorgen om äldre som har insatser ska utformas utifrån stadens gemensamma värdegrund och värdighetsgarantier så att den präglas av självbestämmande, individualisering och valfrihet.

Samtliga omsorgstagare ska ha en individuell genomförandeplan som upprättas i samråd med den äldre och som kontinuerligt följs upp. Den äldre ska ges möjlighet att påverka utformningen av insatserna och aktiviteterna så att den enskilde upplever en god livskvalitet.

Biståndshandläggningen ska hålla en sådan kvalitet att den äldre känner sig trygg med och är delaktig i den utredning som ligger till grund för de omsorgsinsatser som beviljas. Utredningen görs individuellt och med utgångspunkten att alla människor har lika värde men med olika behov. Inom ramen för det beviljade biståndsbeslutet ska den äldre kunna påverka utformningen av hemtjänstinsatserna.

Förväntat resultat

Den äldre har i utformningen av vården och omsorgen självbestämmande över sitt liv och sin vardag genom olika valmöjligheter. Den äldre är informerad om sina rättigheter och är med och utformar genomförandeplanen som beskriver hur, var och när beviljade insatser ska utföras.



Nämndens indikatorer	Årsmål	Periodicitet
Andel brukare som är nöjda med informationen om äldreomsorgen.	90 %	År
Andelen brukare som uppger att de varit delaktiga i utredningen om bistånd.	90 %	År

KF:S MÅL FÖR VERKSAMHETSOMRÅDET:**2.4 Stockholms stad är en attraktiv arbetsgivare med spännande och utmanande arbeten**

Stadsdelsnämnden bidrar till att uppnå kommunfullmäktiges mål genom aktivt ledarskap och aktiva medarbetare.

Att vara chef på Norrmalm innebär att ansvara för att verksamheten uppnår förväntade mål och resultat. Det ledarskap som utövas ger ramarna för och skapar trygghet och tydlighet kring uppdrag och mål. Ledarskapet utövas genom dialog som gör medarbetare medvetna om sin potential och sina utvecklingsmöjligheter. Ledarskapet ska stötta medarbetarens egen förmåga till problemlösning, ansvarstagande och utveckling.

Medarbetarna ska vara väl förtrogna med verksamhetens mål och förväntade resultat. Ett aktivt medarbetarskap innebär att varje individ tar ett eget ansvar för sina arbetsuppgifter, för att utveckla verksamheten och skapa ett bra arbetsklimat på arbetsplatsen. Det innebär även att ta ansvar för sin egen utveckling.

När medarbetarskapet är aktivt och ledarskapet tydligt finns förutsättningar för att kontinuerligt utveckla och förbättra verksamheten.

KF:s indikatorer	Årsmål	KF:s årsmål	Periodicitet
Antal ungdomar som fått sommarjobb i stadens regi (alla nämnder/bolag)	30 st	öka	År
Aktivt Medskapandeindex	82	öka	År
Andel medarbetare på deltid som erbjuds heltid	100 %	öka	År
Chefer och ledare ställer tydliga krav på sina medarbetare	80 %	öka	År
Kommentar: Andel medarbetare som instämmer i hög grad med påståendet. Betyg 8 till 10 i medarbetarenkäten.			
Medarbetare vet vad som förväntas av dem i deras arbete.	97 %	öka	År
Kommentar: Andel medarbetare som instämmer i hög grad med påståendet. Betyg 8 till 10 i medarbetarenkäten.			



KF:s indikatorer	Årsmål	KF:s årsmål	Periodicitet
Sjukfrånvaro (alla nämnder/bolag)	4,9 %	4,4 %	Tertial

KF:s aktiviteter	Startdatum	Slutdatum
Kommunstyrelsen ska i samråd med utbildningsnämnden och stadsdelsnämnderna se över och utveckla stadsgemensamma principer och metoder för rekrytering, kompetensutveckling och karriärvägar för förskolans personal	2013-01-01	2013-12-31

NÄMNDMÅL:**Ledarskapet är aktivt och kommunikativt**

Förvaltningens chefer har en central roll i att förverkliga Vision 2030. Chefer har ansvar för att uppnå förväntade mål och resultat inom sin verksamhet. Det innebär att ge ramar, skapa trygghet och tydlighet kring uppdrag och mål. Ledarskapet utövas genom dialog som gör medarbetare medvetna om sin potential och sina utvecklingsmöjligheter. Ledarskapet ska också leda till nya insikter, delaktighet, engagemang och helhetssyn hos medarbetarna, bl.a. om lean. Feedback till medarbetarna ska öka.

Förväntat resultat

Ledarskapet är engagerat och ger goda förutsättningar till utveckling av verksamheten. Måluppfyllelsen är hög och verksamheten är trygg med prioriteringarna. Upplevelsen av delaktighet och inflytande skapar arbetsglädje, engagemang och goda resultat. En förståelse och ett engagemang för lean finns vilket bidrar till en gynsam verksamhetsutvecklingen.

Nämndens indikatorer	Årsmål	Periodicitet
Chefen skapar förutsättningar för alla arbetsplatser att ta tillvara idéer om förbättringar.	77 %	År

Kommentar:

Andel medarbetare som instämmer i hög grad med påståendet. Betyg 8 till 10 i medarbetarenkäten.

Nämndens aktiviteter	Startdatum	Slutdatum
Alla chefer driver verksamhetsutveckling genom lean.	2013-01-01	2013-12-31
Chefer ges stöd i kommunikativt ledarskap med fokus på dialog och feed back.	2013-01-01	2013-12-31
Chefer på alla nivåer ges individuell återkoppling på sitt ledarskap utifrån medarbetarenkäten.	2013-01-01	2013-12-31



Nämndens aktiviteter	Startdatum	Slutdatum
Säkerställa att all rekrytering är kompetensbaserad och icke-diskriminerande.	2013-01-01	2013-12-31

NÄMNDMÅL:**Medarbetarskapet är utvecklingsinriktat och delaktigt**

Förvaltningen arbetar för att utveckla medarbetarskapet. Medarbetarna ska vara väl förtroagna med verksamhetens mål och förväntade resultat. Ett aktivt medarbetarskap innebär att varje individ tar ett eget ansvar för sina arbetsuppgifter, för att utveckla verksamheten och skapa ett bra arbetsklimat på arbetsplatsen. Det innebär även att ta ansvar för sin egen utveckling. Medarbetare som har möjlighet att utvecklas, ta ansvar och påverka sitt arbete kommer att bidra till nöjda brukare och en god arbetsmiljö. Genom lean-arbetet ska alla medarbetare ges goda möjligheter att aktivt vara delaktiga i att utveckla verksamheten och att utvecklas.

Medarbetarna är delaktiga i arbetet med resultaten från medarbetarenkäten, arbetet med att sänka sjukfrånvaron och för att skapa en god arbetsmiljö. Medarbetare uppmuntras att engagera sig i förvaltningens friskvårdsarbete genom satsning på hälsocoacher och hälsoaktiviteter.

Alla medarbetare ska ha en individuell utvecklingsplan som uppdateras för att stödja varje medarbetares möjligheter till utveckling och lärande. Cheferna ska dessutom uppmuntra och skapa förutsättningar för talangfulla medarbetare att anta chefsuppdrag. Vidare uppmuntrar cheferna medarbetare att gå internutbildning i lean för att bygga upp kompetens och kunskap i arbetet med ständiga förbättringar.

Jämställdhets- och mångfaldsarbetet ska fortsätta att utvecklas. Särskilt prioriterat är att öka andelen män i medarbetar och chefsgruppen, att alla medarbetare upplever att de respekteras samt att alla medarbetare känner till arbetsplatsens lönekriterier.

Förväntat resultat

Medarbetarna är engagerade och tar ansvar för att både utföra och utveckla sitt arbete. Upplevelsen av delaktighet och inflytande skapar arbetsglädje, engagemang och goda resultat.

Nämndens indikatorer	Årsmål	Periodicitet
Andel enheter som har en hälsocoach.	100 %	Tertial
Andel enheter som har en lean-handledare	100 %	År
Andelen medarbetare som väl känner till stadens Vision 2030.	66 %	År



Nämndens indikatorer	Årsmål	Periodicitet
Kommentar: Andel medarbetare som instämmer i hög grad med påståendet. Betyg 8 till 10 i medarbetarenkäten.		
Medarbetare bidrar med nya idéer till verksamhetsutveckling.	77 %	År
Kommentar: Andel medarbetare som instämmer i hög grad med påståendet. Betyg 8 till 10 i medarbetarenkäten.		
Nämndens aktiviteter	Startdatum	Slutdatum
Alla enheter ska behandla jämställdhets- och mångfaldsplanens checklistor på APT.	2013-01-01	2013-12-31
Alla enheter ska upprätta en handlingsplan för att sänka sjukfrånvaron och öka frisknärvaron. Medarbetare ska göras delaktiga genom diskussioner på APT.	2013-01-01	2013-12-31
Medarbetare som vill utvecklas vidare och anta chefsuppdrag ska stödjas.	2013-01-01	2013-12-31
Samtliga medarbetare ges möjlighet att arbeta med resultatet av medarbetarenkäten.	2013-01-01	2013-12-31
Samtliga medarbetare ska ha en individuell utvecklingsplan som uppdateras.	2013-01-01	2013-12-31

**KF:S INRIKTNINGSMÅL 3:****3. Stadens verksamheter ska vara kostnadseffektiva**

Stadsdelsnämnden bidrar till att uppnå kommunfullmäktiges mål genom att ha en ekonomi i balans och säkerställa att alla verksamheter som nämnden finansierar är effektiva.

KF:S MÅL FÖR VERKSAMHETSOMRÅDET:**3.1 Budgeten är i balans**

Stadsdelsnämnden bidrar till kommunfullmäktiges mål för verksamhetsområdet genom att ha en ekonomi i balans. Kostnaderna för verksamheten ska rymmas inom budgeten vilket innebär att ej planerade kostnadsökningar finansieras genom omprioriteringar inom budgetramen. En tydlig ekonomistyrning och säkerhet i prognoser är en förutsättning för att skapa och bibehålla stabilitet i verksamheten. Inför de ekonomiska prognoserna på nämndnivå görs gemensamma genomgångar av enheternas prognoser. Vid risk för budgetavvikelse på enhetsnivå upprättas en åtgärdsplan.

KF:s indikatorer	Årsmål	KF:s årsmål	Periodicitet
Nämndens budgetföljsamhet efter resultatöverföringar (alla nämnder)	100 %	100 %	Tertial
Nämndens budgetföljsamhet före resultatöverföringar (alla nämnder)	100 %	100 %	Tertial
Nämndens prognossäkerhet T2 (alla nämnder)	+/-100 %	+/- 1 %	År

NÄMNDMÅL:**Alla enheter ska ha en budget i balans.**

I Vision 2030 är samhällsservicen offentligt finansierad men driften präglas av mångfald.

För 2012 prognostiseras ett underskott på ca 5 mnkr. Ett antal effektiviseringsåtgärder med effekter både på kort sikt och lång sikt har genomförts under 2012. Bland annat har lokalytor sagts upp och verksamheter planeras flytta ihop till mer effektiva lokaler. Inom äldreomsorgen pågår dessutom arbete med att anpassa personalbemanning till en minskad efterfrågan på vård- och omsorgsplatser och servicehusboende. Eftersom inte alla de åtgärder som har vidtagits 2012 har fått genomslag i termer av minskade kostnader kommer ytterligare effektiviseringar att genomföras i början av 2013.



Förvaltningen kommer att förtydliga ekonomistyrningen och öka säkerheten i prognoserna för att bidra till att skapa stabilitet i verksamheten.

Prioriteringarna i verksamhetsplanen och budgeten måste vara väl kända i hela organisationen. Chefer på alla nivåer i organisationen ansvarar för att medarbetarna deltar i arbetet med verksamhetsplanering på enheterna. Det är också viktigt att medarbetarna får kontinuerlig information under året om budgetläget och de åtgärder som vidtas.

Under 2013 kommer nämnden att föreläggas sju ekonomiska månadsrapporter och två tertialrapporter med prognoser på årsutfall avseende både ekonomi och volymer i verksamheten. Inför varje prognostillfälle gör alla chefer med budgetansvar en prognos för årets ekonomiska utfall som redovisas vid särskilda möten med avdelningschef och controller. När risk för budgetavvikelse på enhetsnivå finns kommer en åtgärdsplan att upprättas. Ansvarig för att följa upp åtgärdsplanen är avdelningschefen.

Förväntat resultat

Invánarna får största möjliga nytta för sina skattepengar.

Nämndens ekonomiska förutsättningar 2013

Mnkr	Kostnader 2013	Intäkter 2013	Netto 2013	Netto VP 2012	Bokslut 2011	Prognos okt 2012
Nämnd- och förvaltningsadministration	29,1	0,8	28,3	28,2	24,6	23,3
Förskola	259,7	23,2	236,5	217,0	211,8	224,1
Fritid och kultur	16,3	1,8	14,5	15,1	9,3	9,9
Individ- och familjeomsorg	81,3	17,5	63,8	63,6	62,4	63,2
Stöd och service till personer med funktionsnedsättning	160,8	5,5	155,3	142,4	152,3	163,0
Ekonomiskt bistånd	24,6	0,5	24,1	23,6	27,8	29,6
Flyktingmottagande	0,0	0,0	0,0	0,0	0,0	0,0
Arbetsmarknadsåtgärder	2,3	0,5	1,8	1,9	1,3	2,7
Äldreomsorg	489,3	72,0	417,3	418,3	398,2	430,5
Stadsmiljö- och parkmiljöverksamhet	41,2	25,3	15,9	15,8	15,0	14,3
Avskrivningar	4,2	0,0	4,2	3,6	4,0	4,5
Internräntor	1,5	0,0	1,5	1,4	1,5	1,4
Totalt	1 110,3	147,1	963,2	930,9	908,2	966,5
Investeringar parker	5,2	0,0	5,2	5,6	3,8	11,8
Investeringar maskiner och inventarier	4,2	0,0	4,2	4,2	1,6	1,5
Totalt inkl. investeringar	1 119,7	147,1	972,6	940,7	913,6	979,8



Nämnd- och förvaltningsadministration

För verksamheten avsätts 28,3 mnkr, vilket är en ökning med 0,1 mnkr i jämförelse med 2012. Budgeten omfattar nämndens verksamhet, förvaltningsgemensamma kostnader för t.ex. information, ekonomi- och personalstöd, kansli samt gemensamma övergripande IT-kostnader.

Förskola

Förskoleverksamheten budgeteras totalt till 236,5 mnkr, vilket är 19,5 mnkr mer än budgeten för 2012. Ökningen beror på ökat barnantal och på höjd schablonersättning. Budgeten utgår från inskrivning av antalet barn våren 2012 om 1 981 barn. Under 2013 förväntas barnantalet minska till en genomsnittlig inskrivning om 1 897 barn. Schablonen till förskolan ökar med 3 % och förskolepengens andel av schablon ökar från 78 % till 79 %. Detta innebär att förskolepengen som förskolans resultatenheter får ökar med 4,3 % i jämförelse pengnivån för 2012. Anslaget för barn i behov av särskilt stöd och modersmål har ökat med 0,2 mnkr jämfört med år 2012 och budgeteras till 12,9 mnkr.

Hyrorna beräknas till 42,5 mnkr. Detta är en ökning med 1,4 mnkr som beror på hyreshöjningar samt nya förskolelokaler som tas i bruk 2013.

Ersättningsnivåerna till de pedagogiska verksamheterna redovisas i bilaga 4.

Fritid och kultur

Totalt avsätts 14,5 mnkr för verksamheten (inkl 0,4 för konsumentvägledning). För fritidsgårdar, fältverksamhet, sommarverksamhet och kultur- och föreningsverksamhet budgeteras 5,7 mnkr. Stadsdelens två parklekar och öppen förskola, drivs av MåBra förskolor. I årets budget har 5,0 mnkr överförts till verksamhet för stöd och service till personer med funktionsnedsättning.

Individ- och familjeomsorg

Totalt budgeteras 63,8 mnkr för verksamheten, vilket är en ökning med 0,3 mnkr i jämförelse med budget för 2012.

För insatser till barn och ungdomar avsätts 26,2 mnkr. Detta är en ökning med 0,2 mnkr i jämförelse med 2012.

För insatser för vuxna inklusive missbruksvård avsätts 13,5 mnkr, vilket är 0,1 mnkr mindre än 2012. För socialpsykiatri avsätts 23,5 mnkr vilket är 0,6 mnkr mer än 2012.

För budget- och skuldrådgivare avsätts 0,6 mnkr.

Förvaltningen ser över lokalerna för utföraren. Möjligheten en att flytta Träfflokalen Balder till Nya Verkstan utreds. En flytt innebär ombyggnation och minskning av kurslokalerna på Nya Verkstan. Förvaltningen överväger också att flytta socialpsykiatrins gruppbostad till annan lokal inom fastigheten Väderkvarnen. Konsekvensbedömningar kommer att göras.



Vuxenenheten samorganiserar med beställarenheten funktionsnedsättning för vuxna till en enhet för att skapa en mer flexibel och kostnadseffektiv organisation.

Ersättningsnivåer till utförare redovisas i bilaga 5.

Stöd och service till personer med funktionsnedsättning

För stöd och service till personer med funktionsnedsättning budgeteras totalt 155,3 mnkr, varav 18,1 mnkr avsatts för barn och unga med funktionsnedsättning. Detta är en ökning med 12,9 mnkr i jämförelse med 2012. Ökningen beror på en ökning av det fasta anslaget på 1 mnkr samt på ett ökat antal omsorgstagare liksom högre nivåer.

För vuxna personer med funktionsnedsättning har 137,2 mnkr avsatts, vilket är en ökning med 9 mnkr i jämförelse med verksamhetsplan för 2012. Ökningen beror i huvudsak på ett ökat antal omsorgstagare liksom högre vårdnivåer. Totalt har 5,0 mnkr tillförts från verksamhet för barn och ungdom (inför 2012 tillfördes 8,0 mnkr från andra verksamhetsområden). Verksamheten har under flera år redovisat underskott och för 2012 prognostiseras ett underskott om ca 7,8 mnkr.

För att motverka årets och framtida underskott har under 2012 en åtgärdsplan utarbetats. Arbetet sker metodiskt med t.ex. omprövningar av insatser i syfte att hitta billigare men likvärdiga alternativ, ändrat beställningsförfarande avseende turbundna resor och översyn av avtal. En del av underskottet grundar sig i bristen på omsorgslägenheter för personer under 65 år. Förvaltningen söker lämpliga objekt för att bidra till utbyggnaden.

Vidare kommer beställarenheten funktionsnedsättning för vuxna slås samman med vuxenenheten till en enhet. Entreprenörernas kontorslokaler kommer att ses över i syfte att minska lokalkostnaderna.

I samband med att Riddargårdens vård- och omsorgsboende skall evakueras kommer en gruppboende med 5 lägenheter för äldre personer med funktionsnedsättning också att behöva flytta ut under ombyggnadstiden. Evakueringen kommer att medföra en kostnadsökning för flytten samt dubbla lokalkostnader. Nämnden kommer att i särskilt ärende till kommunstyrelsens ekonomiutskott söka stimulansbidrag som kompensation för dessa merkostnader.

Timersättning för hemtjänstinsatser enligt SoL höjs med 6,05 % i förhållande till ursprungsnivån för 2012. Ersättningsnivåer till utförare redovisas i bilaga 5.

Ekonomiskt bistånd och arbetsmarknadsåtgärder

För ekonomiskt bistånd och arbetsmarknadsåtgärder budgeteras totalt 25,9 mnkr. Jämfört med 2012 är detta en ökning med 0,4 mnkr. Sedan 2007 drivs innerstadsstadsdelarnas gemensamma försörjningsstödsenhet, som



handlägger ekonomiskt bistånd och arbetsmarknadsåtgärder, av Östermalms stadsdelsförvaltning.

Norrmalm har under 2012 bistått Östermalm med lean-handledare. Ett flertal processkartläggningar har genomförts och ett antal förbättringsförslag har tagits fram, Syftet är att hitta bättre och effektivare arbetsrutiner för att bidra till en ekonomi i balans. Arbetet fortgår under 2013 och åtgärdsplanen följs upp av en styrgrupp bestående av de tre förvaltningscheferna.

Äldreomsorg

För äldreomsorg avsätts 417,3 mnkr vilket är en minskning med 1 mnkr i jämförelse med 2012. Minskningen av budgetramen beror på en minskad andel äldre i stadsdelen. Ersättningsnivåerna inom hemtjänst och vård- och omsorgsboende ökar med 6,05 % respektive 2,04 % i förhållande till ursprungsnivåerna 2012. I budget för 2012 överfördes 1,5 mnkr till omsorg om personer med funktionsnedsättning. I årets budget föreslås ingen överföring.

För året budgeteras köp av cirka 412 000 hemtjänsttimmar i ordinärt boende, vilket motsvarar hjälp till ca 961 personer per månad. Det är en minskning i jämförelse med 2012 med ca 5 000 timmar. För vård- och omsorgsboende budgeteras ca 131 000 vårdtygn vilket motsvarar ca 359 personer per månad. Det är en minskning i jämförelse med 2012 med ca 30 personer per månad.

Korttidsvård, profilboenden och servicehus ingår inte i valfrihetssystemet och för dessa boendeformer beslutas ersättningsnivåerna av stadsdelsnämnden. Ersättningsnivåerna för servicehus föreslås likt hemtjänstnivåerna att öka med 6,05 % medan nivån på grundersättningen, den sk. bottenplattan höjs med 800 kr till 10 100 kr. Priset för profilboende föreslås öka med 2 % och priset för korttidsboende (exkl. hyra) öka med 5 %. Ersättningarna redovisas i bilaga 5.

För lokalhyror och lokalunderhåll budgeteras netto 20,7 mnkr för 2013. Detta är en ökning med 3,3 mnkr i jämförelse med 2012. Ökningen beror i huvudsak på stadens nya ramavtal med Micasa AB.

Inom Väderkvarnens vård- och omsorgsboende pågår en anpassning av bemanning och lokaler till minskad efterfrågan på vård- och omsorgsboende och servicehusboende. Detta innebär en anpassning av organisationen till de intäkter som erhålls utifrån antalet boende och deras vårdnivåer. Detta arbete är inte klart utan förväntas pågå även under de första månaderna 2013.

Inom Väderkvarnen pågår dessutom en omstrukturering i syfte att effektivisera lokalanvändningen. Outnyttjade lokalytor har sagts upp. Micasa AB prövar uppsägningarna i förhållande till stadens ramavtal. Förvaltningen arbetar för att underlätta och därmed påskynda att Micasa återtar lokalytorna så att kostnadsansvaret också övertas av Micasa AB.



Under 2012 fick fastigheten där Riddargårdens vård- och omsorgsboende är beläget ett förläggande från Arbetsmiljöverket. 36 badrum måste byggas om till godkända mått enligt verkets normer. Det betyder att alla verksamheter i fastigheten måste evakueras under ombyggnadstiden som sträcker sig mellan april och november. Nämnden kommer att i särskilt ärende till kommunstyrelsens ekonomiutskott söka stimulansbidrag för de ombyggda lägenheterna samt även söka kompensation för de merkostnader som kommer att uppstå till följd av evakueringen.

Stadsmiljö- och parkmiljöverksamhet

För driften av parkmiljöverksamheten inom Norrmalm budgeteras totalt 21,4 varav 5,7 mnkr avser kapitalkostnader. För öl- och tobakstillsyn avsätts 0,2 mnkr.

Handläggningen av parkmiljöfrågor samordnas genom parkmiljögruppen norra innerstaden av Norrmalms stadsdelsförvaltning för Kungsholmen, Norrmalm och Östermalm. Budget för parkmiljö ligger kvar på respektive nämnd och återfinns som omslutningsförändring i budgettabellen. Inom verksamheten redovisas även kostnader för folköls- och tobakstillsyn med 0,2 mnkr.

Investeringar

Parker och grönområden

Stadsdelsnämnden har i budget 2013 tilldelats 5,2 mnkr för investeringar i parker och grönområden. Dessa medel fördelas på följande objekt:

Bellvueparken 3 mnkr

Framtagande av ett skyltprogram för parken.

Delfinansiering av återställande och upprustning av södra Bellevueparken efter arbetet med Norra Länken. Trafikkontoret ansvarar för huvuddelen av denna genomförandeetapp som omfattar nya gångvägar, belysning, plantering av träd, buskar perenner och lök, nya gräsytor, sittplatser m.m.

Blåkråkan 1,3 mnkr

Färdigställande av program, projektering samt inledande upprustning av parken.

Vanadislunden 0,7 mnkr

Framtagande av program för förnyelse av den nedre lekparken samt anläggande av ett utegym.

Småparker 0,2 mnkr

Investeringar i mindre parkytor samt medborgarförslag.

Därutöver kommer stadsdelsnämnden i bokslutet för 2012 ansöka om förskjutning till 2013 av redan beviljade investeringsmedel från centrala medelsreserven för oförutsedda investeringar om 4,0 mnkr för investering i



nya isaggregat till Vasaparkens isbana. Förseningen beror på omständigheter som stadsdelsnämnden inte har kunnat råda över.

Maskiner och inventarier

För investeringar i maskiner och inventarier har nämnden erhållit en budget om 4,2 mnkr.

Resultatenheter

Resultatenheter ska föra över hela sitt resultat, både över- och underskott, till följande år. Överföringen får som mest motsvara 5 % av bruttobudgeten och det samlade värdet av överförda överskott får maximalt motsvara 10 % av bruttobudgeten. En förutsättning är att resultatenheten har uppfyllt sina åtaganden. Överskott får ackumuleras och föras över under flera år.

Underskott ska täckas senast under nästkommande år, annars ska nämnden upplösa resultatenheten i samband med bokslutet.

Följande enheter föreslås vara resultatenheter år 2013:

Mitt i City förskolor
Karlbergs förskolor
Johannes förskolor
Matteus förskolor
Vasaparkens förskolor
Odenplans förskolor
Sabbatsbergs förskolor
Socialpsykiatri utförare

Ersättningsnivåerna till alla enheter följer fullmäktiges beslutade pengnivåer, beloppen framgår av bilagorna 4 och 5.

Omslutningsförändringar

I den tilldelade budgetramen ingår endast kostnader och intäkter för nämndens egen verksamhet. Utöver dessa har nämnden kostnader och intäkter för andrahandsuthyrning av lägenheter inom äldreomsorg och funktionsnedsättning samt ökade kostnader och intäkter för verksamhet som säljs till andra förvaltningar och externa parter. Omslutningsförändringar redovisas om sammanlagt 112,2 mnkr.

Medel för lokaländamål

Under 2012 kommer minst tre nya förskolegrupper/avdelningar att öppnas. Förskolan Orion utökas med två avdelningar och därutöver kommer ytterligare en ny avdelning att öppnas. Stimulansbidrag om 0,8 mnkr per avdelning kommer att begäras av kommunstyrelsen i tertiärrapport 1. Då behovet av nya förskoleplatser minskar i förhållande till tidigare gjorda



prognoser ser förvaltningen över och omprioriterar pågående utbyggnadsprojekt.

Kommunstyrelsen beviljar bidrag till förskolelokaler med 50 % av hyreskostnaden överstigande 2 200 kr per kvm. Totalt beräknas nämnden erhålla 1,4 mnkr i bidrag för höga hyror i samband med Tertialrapport 2 2013.

I samband med evakueringen Riddargårdens vård- och omsorgsboende, Vasaträffen, Mimer och Gruppboenden på Norrtullsgatan kommer stimulansbidrag att sökas för om och till byggnad av vård- och omsorgsboenden. Ansökan sker i särskilt ärende till kommunstyrelsen ekonomiutskott.

Övrigt

Nämndens system för internkontroll redovisas i bilaga 6.

Internkontrollplanen redovisas i bilaga 9. I bilagorna 7 och 8 redovisas risk- och väsentlighetsanalyser för nämndens indikatorer och väsentliga processer. Alla enheter har genomfört en risk- och väsentlighetsanalys avseende väsentliga processer och indikatorer och dokumenterat dessa i ILS-webben. Respektive avdelning har granskat enhetsanalyserna i relation till nämndens samlade risk- och väsentlighetsanalys.

Särskilda redovisningar

KF:S MÅL FÖR VERKSAMHETSOMRÅDET:

3.2 Alla verksamheter staden finansierar är effektiva

KF:s indikatorer	Årsmål	KF:s årsmål	Periodicitet
Administrationns andel av de totala kostnaderna (alla nämnder)	3,6 %	minska	År
Antal tävlande i kvalitetsutmärkelsen (alla nämnder)	2 st	tas fram av nämnden	År

KF:s aktiviteter	Startdatum	Slutdatum
Arbeta för genomgripande regelförenklingar med målsättningen att öka stadens servicegrad.	2013-01-01	2013-12-31
Finna ytterligare samarbeten mellan nämnder för effektiviseringar.	2013-01-01	2013-12-31



NÄMNDMÅL:

Alla verksamheter som nämnden finansierar är effektiva.

Alla verksamheter strävar efter att öka kvaliteten, effektiviteten och arbetsglädjen. Genom god kommunikation skapar cheferna förutsättningar för ett aktivt medarbetarskap. Den systematiska verksamhetsutvecklingen sker genom lean.

Parkmiljöavdelningen samarbetar med trafikkontoret, exploateringskontoret och Södermalms stadsdelsförvaltning med gemensamma upphandlingar av entreprenader och konsulter. Samarbete mellan stadsdelsförvaltningarna sker i framtagande av stadsövergripande policies i olika frågor, under ledning av trafikkontoret.

Äldreomsorgen påbörjar samarbetet i innerstaden med MAS/MAR och heminstruktörer.

Socialtjänstavdelningen har inlett samarbetar i verksamhetsuppföljningar med Kungsholmens stadsdelsförvaltning och genomför jämförelser med andra stadsdelar av arbetssätt, t ex om avtal med utförare, inom området stöd och service till personer med funktionsnedsättning i syfte att minska kostnader. Avdelningen inför en tydligare och mer flexibel organisation för att underlätta för de som söker socialtjänsten och för att den enskilde inte ska riskera att bollas mellan olika specialister. Socialtjänsten ser över alla avtal med vårdgivarna och omförhandlar villkoren där det är möjligt.

Samverkansöverenskommelsen mellan förskola, skola, fritid och socialtjänst omarbetas inför 2013 för att säkerställa att alla arbetar enligt stadens stödmaterial och riktlinjer i syfte att nå alla barn som far illa eller riskerar att fara illa.

Förskola- och fritidsavdelningen samarbetar bl.a. med kulturförvaltningen kring kulturaktiviteter, med utbildningsförvaltningen angående lokalplanering och idrottsförvaltningen om fritid för alla.

Förväntat resultat

Förvaltningens verksamheter kännetecknas av hög kvalitet, effektivitet och arbetsglädje. Beställarkompetensen är hög. Alla verksamheter bedrivs på ett effektivt sätt i enlighet med ingångna avtal. En kultur skapas där ständiga förbättringar är en del av arbetet. Befintliga resurser används optimalt och följs upp systematiskt.

Samarbetet mellan olika nämnder bidrar till ökad effektivitet i verksamheterna.

Nämndens indikatorer	Årsmål	Periodicitet
På alla enheter arbetar vi löpande med att förbättra rutinerna.	81 %	År



Nämndens indikatorer	Årsmål	Periodicitet
----------------------	--------	--------------

Kommentar:

Andel medarbetare som instämmer i hög grad med påståendet. Betyg 8 till 10 i medarbetarenkäten.

Nämndens aktiviteter	Startdatum	Slutdatum
----------------------	------------	-----------

Uppmuntra och inspirera de verksamheter vi finansierar till att arbeta med ständiga förbättringar enligt lean.

Övriga frågor

Under hösten har en ny plan jämställdhet och mångfald avseende nämnden som arbetsgivare arbetats fram. Planen som avser åren 2013 till 2015 ligger som bilaga till verksamhetsplanen. Under 2013 ska alla enheter arbeta lokalt med planens prioriteringar.

Bilagor

- Bilaga 01 Aktivitetsplan 2013
- Bilaga 02 Resultatenheter 2013
- Bilaga 03 Övriga organisatoriska enheter 2013
- Bilaga 04 Ersättningsnivåer förskolor 2013
- Bilaga 05 Ersättningsnivåer inom Norrmalm
- Bilaga 06 System för intern kontroll 2013
- Bilaga 06.1 Styrdokument System för internkontroll 2013
- Bilaga 07 Risk & Väsentlighet Indikatorer
- Bilaga 08 Risk & Väsentlighet Väsentliga processer
- Bilaga 09 Internkontrollplan
- Bilaga 10 Plan för Jämställdhet och mångfald och rutin mot kränkande behandling och trakasserier
- Bilaga 11 Miljöhandlingsplan norrmalm 2013
- Bilaga 12 Tidsplan för verksamhetsledning 2013
- Bilaga 13 Bemanning och kompetensförsörjningsplan 2013
- Bilaga 14 Blanketter till SLK
- VP beslut